



TUTKIMUSRAPORTTI

MIKKELI

**Moision sairaala-alueen
arkeologinen inventointi 23.–27.5.2011**



DG2260:1



MUSEOVIRASTO

KULTTUURIYMPÄRISTÖN HOITO | ARKEOLOGISET KENTTÄPALVELUT
KREETTA LESELL

Tiivistelmä

Mikkelin kaupunki on kaavoittamassa Moision sairaala-aluetta ja sen ympäristöä (Moision maankäyttöluonnos). Moision alue on kulttuurihistoriallisesti merkittävä, alueelta tunnetaan useita rautakautisia ja historiallisia muinaisjäännöksiä. Se on kokonaisuudessaan arvokas alue, jossa on eri aikakausien kerrostumia. Alueelta tiedetään kaksi muinaisjäännöstä: Latokallio ja Moisionpelto. Siellä on ollut myös kaksi kartanoa: Moisio ja Annila.

Inventointi keskittyi muuttuvan maankäytön alueisiin eli kohtiin, joihin suunnitellaan rakentamista. Alueelta ei löytynyt uusia muinaisjäännöksiä, mutta kuva tunnetuista kohteista tarkentui. Alueella on myös kohtia, jotka vaativat lisäselvityksiä, mikäli niiden kohdalle tulee rakentamista.

Sisällys:

Sisällysluettelo	1
Arkistotiedot	2
1. Johdanto	3
Lähestymiskartta	4
2. Tutkimusten tarkoitus	5
3. Topografia ja lähistön muinaisjäännökset	5
4. Lähdeaineisto ja taustatietoa	8
5. Vesistöhistoria	9
6. Inventointimenetelmät	9
7. Kaava-alueen tunnetut muinaisjäännökset ja aikaisemmat tutkimukset	9
8. Tutkimukset, havainnot ja löydöt	14
9. Yhteenveto	18
Lähteet ja kirjallisuus	19
Mustavalkokuvalettelö	20
Digitaalikuvalettelö	20
Karttaluettelo	20
Valokuvat	21

Arkistotiedot

Mikkelin Moision sairaala-alueen maankäyttöluonnoksen alue
Yleisinventointi
Projekti 350006

Museoviraston kustannusarvio Visulahden ja Moision arkeologisista tutkimuksista. Museoviraston lausunto Mikkelin Moision sairaala-alueen arkeologinen inventointi 2011. (Diaarinumero: 158/304/2011)

Inventointi ja raportin laatiminen: FK Kreetta Lesell
Museovirasto / KYH Arkeologiset kenttäpalvelut
Raportti: Museoviraston arkeologinen keskusarkisto, Helsinki
Kopiot: Mikkelin kaupunki ja Maakuntamuseo, Savonlinna.

Tutkimuskustannukset: Mikkelin kaupunki
Arvioidut tutkimuskustannukset: 7970 €

Karttalehdet: 314204 Porrassalmi
Inventoidun alueen koko: 1,8 km².
Kenttätyöaika: 23.–27.5.2011
Löydöt: Mikkelin Moisionpelto KM 38851:1–3 diar. 9.8.2011

Valokuvat: s. 21.
Mustavalkokuvat: F146598:1
Digitaalikuivat: DG2260:1–3

Mustavalkokuvalettelu s. 20.
Digitaalikuvalettelu s. 20.

Lähestymiskartta s. 4.
Karttaote lähistön muinaisjäännöksistä s. 7.
Karttaote alueen muinaisjäännöksistä s. 13.
Karttaote inventointialueista s. 17.
Maanmittaushallitus C49:5/1-57 Haahkala isojakokartta, s. 22
Karttaote löytöjen sijainnista s. 23.

Liite 1 Moision sairaala-alue Moision maankäyttöluonnos (Mikkeli kaupunki)

1. JOHDANTO

Arkeologisessa inventoinnissa pyritään löytämään ja kartoittamaan esihistoriallisia muinaisjäännöksiä. Kiinteät muinaisjäännökset ovat kulttuuriympäristön vanhimpana osana muinaismuistolain (295/63) nojalla rauhoitettuja. Siksi asianmukaiset ja ajantasaiset tiedot näistä suojelukohteista ovat tärkeitä maankäyttöä suunniteltaessa. Alueella, josta tunnetaan irtolöytöjä tai jonka läheisyydessä on kiinteitä muinaisjäännöksiä, on tärkeitä tehdä arkeologinen inventointi jo mahdollisimman varhaisessa vaiheessa. Tällöin inventoinnissa mahdollisesti löytyvät muinaisjäännökset voidaan ottaa huomioon jo suunnittelussa. Tämä raportti ei koske rakennettua kulttuuriympäristöä, vaan ainoastaan esihistoriallisia ja historiallisia kiinteitä muinaisjäännöksiä.

Mikkelin kaupunki on kaavoittamassa Moision sairaala-aluetta ja sen ympäristöä (Moision maankäyttöluonnos). Moision alue on kulttuurihistoriallisesti merkittävä, alueelta tunnetaan useita rautakautisia ja historiallisia muinaisjäännöksiä. Se on kokonaisuudessaan arvokas alue, jossa on eri aikojen kulttuurikerroksia. Alueelta tiedetään kaksi muinaisjäännöstä: Latokallio ja Moisionpelto. Siellä on ollut myös kaksi kartanoa: Moisio ja Annila. Maankäyttöluonnoksen alue on topografialtaan ja luonnonolosuhteitaan sellainen, että siellä voi olla ennestään tuntemattomia muinaisjäännöksiä. Moision sairaala-alueen kehittämishankkeessa alueelle suunnitellaan rakentamista, jonka johdosta Museoviraston kulttuuriympäristön suojelu -osasto antoi lausunnon, jonka mukaan alueella tulee tehdä arkeologinen inventointi. Museoviraston kulttuuriympäristön hoito -osaston arkeologiset kenttäpalvelut -yksikkö arvioi pyynnöstä työhön tarvittavan ajan (viikon kenttätyö) ja kustannukset (7970 €). Museoviraston kulttuuriympäristön suojelu -osasto antoi lausunnon tuloksista. (158/304/2011).

Koska tutkimukset olivat muinaismuistolain 15 § mukaiset, rakennuttaja eli Mikkelin kaupunki vastasi kustannuksista. Kenttätyöt tehtiin 23.–27.5.2011. Inventoitavan alueen laajuus oli noin 1,8 km². Inventoinnin esi-, kenttä- ja jälkitöiden tekemisestä vastasi tutkija Kreetta Lesell Museoviraston arkeologiset kenttäpalvelut -yksiköstä. Apulaistutkija Kati Salo avusti kenttätöissä ja apulaistutkija Ulla Moilanen jälkitöissä.

Inventointi keskittyi muuttuvan maankäytön alueisiin eli kohtiin, joihin suunnitellaan rakentamista. Alueelta ei löytynyt uusia muinaisjäännöksiä, mutta kuva tunnetuista kohteista tarkentui. Alueella on myös kohtia, jotka vaativat lisäselvityksiä, mikäli niiden kohdalle tulee maankäyttöä. Inventoinnissa etsittiin myös vaihtoehtoja tielinjauksille. Apua inventoinnissa saatiin myös arkeologian harrastajilta. Erityisesti haluan kiittää Juha Salmista metallinpaljastimen lainaamisesta ja Hanna Partasta alueelta saaduista löydöistä.

18.1.2012 Helsingissä _____
tutkija Kreetta Lesell

Lähestymiskartta 1:50000,GT MIKKELI (YKJ)\ 500k\21Q
 Inventointialue merkitty vihreällä kolmiolla



Pohjakartta Maanmittauslaitos, lupa nro MML/VIR/500/11

2. TUTKIMUSTEN TARKOITUS

Inventoinnin tarkoituksena oli selvittää muuttuvan maankäytön alue mahdollisimman kattavasti, jotta alueen muinaisjäännöksistä ja suojeltavista kohteista saataisiin hyvä kokonaiskuva. Inventoinnissa tarkistettiin tunnetut muinaisjäännökset ja yritettiin löytää alueella mahdollisesti olevat ennestään tuntemattomat kohteet. Muinaisjäännökset kartoitettiin ja niiden laajuutta ja säilyneisyyttä pyrittiin selvittämään. Myös tarvittavia jatkotoimenpiteitä ja vaihtoehtoja ehdotetaan.

Inventointialue rajoittui pohjoisessa Anttolantielle, idässä Saimaan rantaan ja lännessä Moisionlampeen. Etelässä Moision peltoalueiden eteläpuolella olevan metsän pohjoispuoli käytiin läpi eli etelässä inventointialue on hiukan laajempi kuin liitteessä 1 näkyvä maankäytönluonnoksenalue. Inventoinnissa keskityttiin pääasiassa muuttuvan maankäytön alueisiin.

3. TOPOGRAFIA JA LÄHISTÖN MUINAISJÄÄNNÖKSET

Alue on topografialtaan vaihteleva. Moisionlammen ja Saimaan välissä on hiekkaharjuja ja kallioita. Rannat ovat suurimmaksi osaksi melko jyrkkiä ja korkeimmilla kohdilla molemmilla rannoilla on pitkät järvien suuntaiset kalliot. Kallioiden välissä on moreenimaita, harjuja ja pieni Karjalampi. Tämä alue kasvaa mäntyjä ja sekametsää. Parhaat terassit ovat Moisionlammen itäpuolella ja Saimaan rannalla venesataman kohdalla ja sen alapuolella. Kaava-alueen pohjois- ja keskiosassa on suuria hiekkakuoppia. Etelässä on laajoja peltoalueita ja Annilan kartanon ympärillä on golf-kenttä. Aivan etelässä on kuusimetsää. Rakennettuja alueita ovat Moision sairaalan ympäristö ja Annilan kartano. Yksittäisiä taloja on Saimaan rannalla ja Moision tien vieressä.

Moision maankäyttöluonnoksen eteläosassa on arvokas kulttuurimaisema, jonka muodostavat Latokallion ja Moisionpellon rautakautiset muinaisjäännökset. Tämä alue kuuluu yhdessä Tuukkalan rautakautisen kalmiston kanssa valtakunnallisesti merkittäviin muinaisjäännöksiin (Maiseman muisti: muinaisjäännös nro 103, s.164). Laajat pellot pitävät näkymän aukeana. Peltojen keskellä on pieni kallio, jossa sijaitsee Latokallion rautakautinen polttokenttäkalmisto, ympäröivillä pelloilla on taas Moisionpellon rautakautinen asuinpaikka. Peltojen ympärillä on pieniä kallioita etelässä, koillisessa ja luoteessa. Peltojen eteläpuolella on metsää.

Kulttuurihistoriallisesti merkittäviä kohteita ovat myös Moision sairaala ja Annilan kartano. Moision sairaala perustettiin vuonna 1927 ja se sijaitsee Moision eli Kiialan keskiaikaisen kartanon kohdalla. Annilan Golfkeskus sijaitsee Annilan keskiaikaisen talon paikalla. Golf-kentällä on pieniä kallioita. Sen itäpuolella rinne laskeutuu erityisen jyrkästi Annilanselälle. Golf-kentän länsipuolella on metsää.

Kaava-alueen läheisyydessä on useita muinaisjäännöksiä. Lännessä sijaitsee Annilantien rautakautinen asuinpaikka, joka on Lappeenrantaan vievän tien itäpuolella, vain noin 150 metrin päässä kaava-alueesta. Kohde on tuhoutunut Annilantietä tehtäessä, mutta paikalla lienee ollut rautakautinen asumus Kohde on tutkittu kokonaan vuosina 1992 ja 2004. Kaivauksissa löytyi mm. saviastianpaloja, savitiivistettä, palanutta luuta, kvartsiakaavin sekä kuonaa (KM 27370:1–30, KM 34882:1–3). (Muinaisjäännösrekisteri, nro 1000002264).

Kaava-alueesta noin 150 m kaakkoon on Annilan kivikautinen asuinpaikka. Se sijaitsee Porrassalmentien länsipuolella, tien ja Reuhkalammen väliin muodostuvalla niemikkeellä, harjanteen etelärinteellä. Alue on karua mäntymetsää ja maaperä hiekkaa. Paikalla on havaittu kaksi

asumuspainannetta, joihin tehdyistä koekuopista on löytynyt mm. saviastianpaloja sekä vahva likamaakerros. (Muinaisjäännösrekisteri, nro 1000002254).

Kaava-alueesta noin 750 m kaakkoon on Reuhkalammen kivikautinen asuinpaikka. Se sijaitsee Porrassalmen maantien länsipuolella, aivan tien varrella. Paikalta on löytynyt kvartsi-iskoksia (KM 18989), jotka on poimittu noin 100 m matkalta, tien vieressä olevasta ojasta. Aivan tien vieressä on yksi mahdollinen asumuspainanne. (Muinaisjäännösrekisteri, nro 1000002260).

Kaava-alueesta noin 500 m etelään on Tuukkalan rautakautinen ruumiskalmisto. Tuukkala on Savon suurin ja rikkain rautakautinen kalmisto. Sen vanhimmat hautaukset ajoittuvat 1000-luvulle ja nuorimmat 1200-luvun lopulle. Kalmistoalue on nykyisin tasaista, avointa kenttää. Paikalle on pystytetty muistokivi ja vuonna 1998 Museoviraston opastaulu.

Kalmistosta on tutkittu yhteensä 59 hautaa, mutta alueelta tiedetään tuhoutuneen yli kymmenen hautaa. Tutkituista haudoista 36 ruumishaudassa ja kahdessa polttohaudassa oli esineistöä. Esineettömiä ruumishautoja oli kymmenen ja polttohautoja yksitoista. Neljästä haudasta todettiin arkun jäännöksiä. Yksi vainaja oli asetettu arkuun rukiin olkien päälle. Vainajat on haudattu rikkaasti koristelluissa puvuissa ja hautaan on laitettu mukaan kallisarvoisia koruja. Kalmiston löytöaineiston perusteella luonnosteltiin Tuukkalan muinaispuku ja Mikkelin seudun muinaispuku. (Muinaisjäännösrekisteri, nro 491010007).

Kaava-alueesta noin 600 m etelään on Kapalammen kivikautinen asuinpaikka. Se sijaitsee Kapalammen itärannalla, hiekkaisella pellolla, talojen eteläpuolella. Paikalta on löytynyt kivi- ja piiesine, kvartsi-iskoksia, palanutta savea ja saviastianpaloja (kampakeramiikkaa). (Muinaisjäännösrekisteri, nro 1000002262).

Kaava-alueesta noin 800 m etelään on Konnunsuon kivikautinen asuinpaikka. Se sijaitsee pellolla, mutta on jäänyt osittain golfkentän alla. Paikalta on löytynyt kivi-, kvartsi- ja pii-iskoksia sekä kvartsi- ja piiesineitä, palanutta luuta ja saviastianpaloja (kampakeramiikkaa ja asbestikeramiikkaa) sekä palanutta savea. (Muinaisjäännösrekisteri, nro 1000002253).

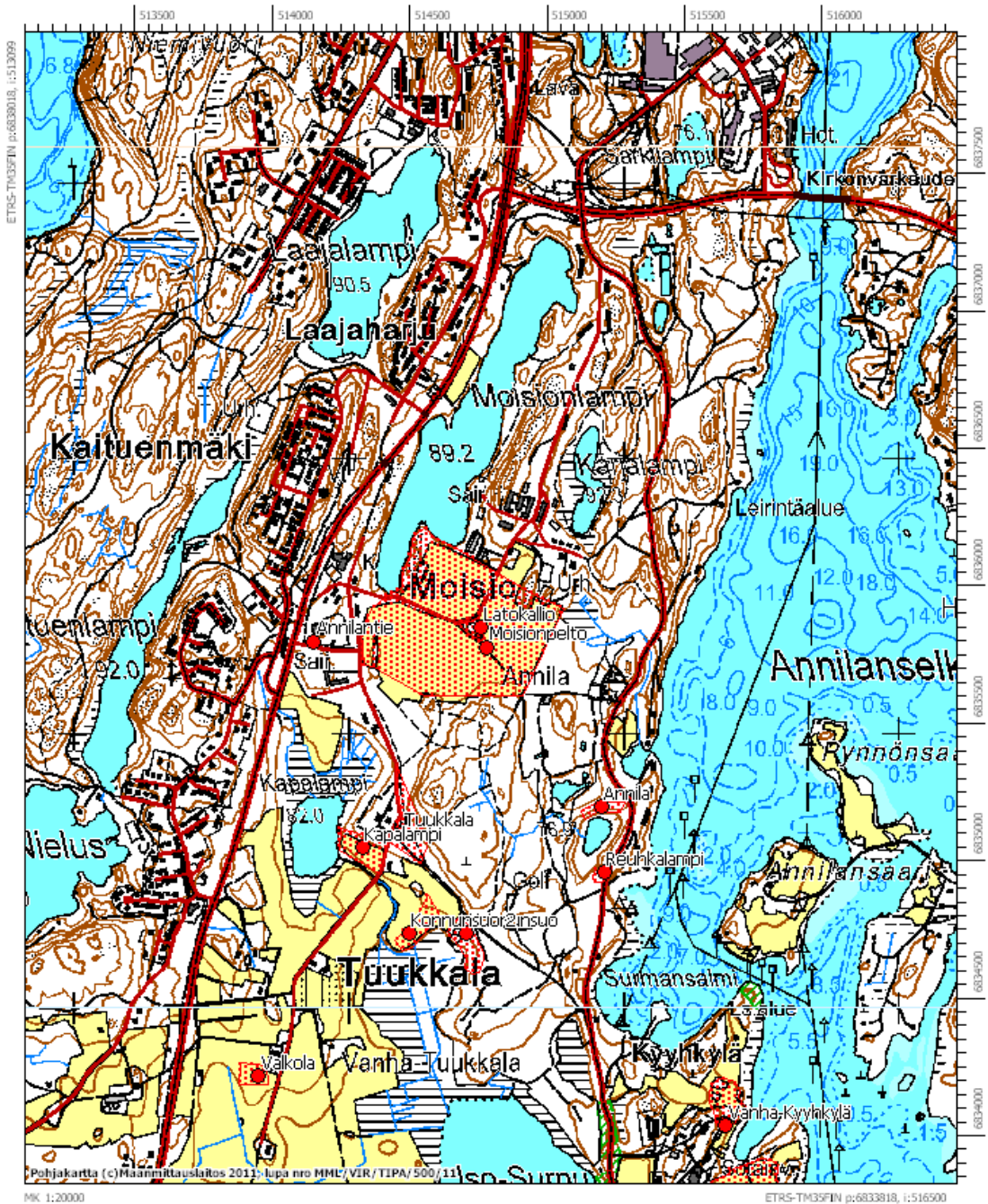
Konnunsuon kivikautisen asuinpaikan länsipuolella on Konnunsuo 2 -niminen rautakautinen asuinpaikka, joka sijaitsee Konnunsuon pohjoispuolisella savipellolla, lähellä vanhaa rantatörmää. Paikalta on löytynyt rautakuonaa, piitä ja kvartsia (KM 25821). (Muinaisjäännösrekisteri, nro 1000002265).

Kaava-alueesta noin 1,5 km etelään on Valkolan rautakautinen asuinpaikka. Se sijaitsee Lappeenrantaan vievän valtatie ja Tuukkalan kylätien välillä olevalla peltoalueella. Paikalta on löytynyt mm. keihäänkärki, veitsi, pronssiesineitä, rautakuonaa, hampaita, palanutta luuta ja saviastianpaloja. (Muinaisjäännösrekisteri, nro 1000002299).

Kaava-alueesta noin 1,7 km eteläkaakkoon on Vanhan Kyyhkylän rautakautinen asuinpaikka. Se sijaitsee Kyyhkylän kuntoutussairaalan pohjoispuolella, Kyyhkylänselän länsipuoleisella niemellä. Alueelta on löytynyt mm. pronssi- ja rautaesineitä, lasimassahelmi, kvartsi-iskoksia, piitä, palanutta luuta ja savea, palamatonta luuta, värttinän kehrä, rautakuonaa. Muinaisjäännös liittyy Kyyhkylän ja Porrassalmenpellon rautakautisiin kohteisiin. (Muinaisjäännösrekisteri, nro 1000002330).

Karttaote 314204 Porrassalmi

Lähistön muinaisjännökset



4. LÄHDEAINEISTO JA TAUSTATIETOA

Inventoitavalta alueelta selvitettiin myös historiallisen ajan muinaisjäännökset, joiden sijaintitietojen osalta historialliset kartat ovat tärkein lähdemateriaali. Valitettavasti Mikkelin kohdalla vanhimmat kartat eli maakirjakartat ovat tuhoutuneet, vaikka niistä on karttatiedot jäljellä. Sotilaskartastossa on ainoastaan kartta Mikkelin keskustasta, nyt tutkittava alue jää tämän kartan ulkopuolelle. Myöskään Kuninkaan kartasto ei ulotu nyt tutkitulle alueelle. Moision ja Annilan kartanot näkyvät seuraavissa kartoissa: Kuninkaan tiekartasto (Harju & Lappalainen 2010:182), Sprengtportenin Savon kartasto (Harju 2011:162), isojakokartta (MMH C49:5/1-57 Haahkala, joka sisältää myös Moision ja Tuukkalan alueet vuosina 1819–1836), kartta Mikkelin reservikomppanian ampumaradan laajentamista varten luovutetusta maa-alueesta v. 1899 (Maanmittaushallitus C51:9/1-2 Moisio) ja asutushallituksen kartta (Asutush.: sot.vir Ia.* 413/4-5 Charta öfver Moisio kapitains boställets N:o 1 alla ägor i Moisio by af St Michels socken).

Kirjassa ”Suomen asutus 1560-luvulla” nyt tutkittavan alueen kohdalle on merkitty yksittäinen talo, joka merkitsee todennäköisesti Moision eli Kiialan kartanoa. (Suomen asutus 1560-luvulla: kartta 5). Annilan talo kuuluu taas Kyykyläniemen kantataloihin. (Kansallisarkiston digitaaliarkisto Suomen asutuksen yleisluettelo).

Koska vanhimmat kartat puuttuvat, Mikkelin seudun keskiaikaista asutusta on vaikea, melkein mahdotonta paikantaa tarkasti historiallisten karttojen avulla. Kartat ja nimet antavat vain viitteitä siitä, missä talot mahdollisesti ovat olleet. Talojen lopulliseen sijaintiin pääsee lähinnä arkeologisen kenttätöiden avulla eli sopivien paikkojen kartoittamiseen maastossa, peltojen pintapoiminnalla, koekuopituksella ja koekaivauksella. Myös rautakauden lopun löydöt ja asustus antavat viitteitä keskiaikaisesta asutuksesta. Monet esinetyypit jatkavat samanlaisina rautakauden lopusta varhaiskeskiaikaan, joten selkeää jakoa eri aikakausien välillä ei voi tehdä esineistön avulla.

Moision alkuperäinen nimi oli Kiiala. Talo kuului ilmeisesti 1530-1540 luvuilla Pellosniemen nimismies Martti Laurinpoika Kirjurille. Ensimmäinen asiakirjoista löytyvä viittaus Moisiosta on vuodelta 1537, kun Kustaa Vaasa läänitti erään Savonlinnassa sijaitsevan kuninkaankartanon, joka oli mahdollisesti Moisio eli Kiiala. Vuonna 1556 Kustaa Vaasa hyväksyi Pelloniemen voudin kartanoksi Moision, josta näin tuli kuninkaankartano ja Pellosniemen pitäjän keskus. Jo vuonna 1562 Pellosniemi ja Visulahti yhdistettiin ja Visulahden Sairilasta tuli alueen kuninkaankartano ja Moisiosta nimismiestalo. Vuonna 1593 Moision kartano annettiin läänityksenä Arvid Eerikinpoika Stålarinille, mutta se peruutettiin takaisin kruunulle jo 1600-luvun alussa. Tämän jälkeen se oli läänitettyä useille mahtimiehille. Isossa reduktiossa Moisiosta tehtiin ensin ratsumestarin ja sitten kapteenin virkatalo. (Wirilander 1982:91, 92 ja 603).

Vuonna 1664 Moision kylässä oli yksi kantatalo. Vuosina 1670–1722 kaksi kantataloa ja vuodesta 1723 yksi kantatalo (Wirilander 1982:91, 92 ja 603).

Tulipalossa 1760-luvulla tuhoutuneen Moision päärakennuksen tilalle rakennettiin 60 vuotta myöhemmin uusi puinen päärakennus. Vuonna 1927 alueelle valmistui 100-paikkainen usklassistinen, Axel Mörnen piirtämä päärakennus ja paikka muuttui piirimielisairaalaksi. (Aarnio 2000:47–48).

Ensimmäisiä kirjallisia tietoja Annilan talosta on vuodelta 1563, kun Pellosniemen kesäkäräjillä päätettiin, että Lassi Kirjurin omistaman Annilan taloon tulisi kuulumaan Aijonsaarella kuuluva niitty (Wirilander 1982:102). Annila kuului Kyyhkyläniemen kantataloihin. Kyyhkyläniemessä oli 6 taloa vuoden 1561 verollepanomaakirjassa, 8 joko saman vuoden tai vuoden 1562 tavallisessa

maakirjassa (Suomen asutus 1560-luvulla. kyläluettelot). Kyyhkyläniemen kantataloja oli vuodesta 1690 vuoteen 1807 kuusi. Vuosina 1807–1830 kantataloja oli viisi. 1840-luvulla kantataloja oli 3 ja vuodesta 1840 neljä. Annilan talon nimitys tulee Annisista, jotka asuivat näillä seuduilla jo 1540-luvulla ja joiden hallussa talo oli vielä 1700-luvun alussa. Isonvihan jälkeen omistajasuku vaihtui useita kertoja. Annila tuli ratsutilaksi vasta 1700-luvun puolivälissä. (Wirilander 1982:591–593)

Annilan päärakennuksen runko on 1700-luvulta ja sen klassistinen ulkoasu 1930-luvulta. Päärakennuksen ympärille muodostuu suurehko nurkista avoin sisäpiha. (Aarnio 2000:41)

Todennäköisesti sekä Moision että Annilan kohdalla on ollut asutusta jo paljon ennen ensimmäisiä kirjallisia lähteitä. Tähän viittaa myös alueen vahva rautakautinen asutus.

5. VESISTÖHISTORIA

Kivikautiset asuinpaikat sijoittuvat veden ääreen ja Mikkelin alueella ne ovat yleensä olleet Saimaan rannalla. Tämän takia muinaisten rantojen korkeudet ovat oleellinen tieto inventoitaessa kivikautta. Kivikauden jälkeen asuinpaikat eivät ole enää niin rantasidonnaisia, mutta myös ne ovat yleensä rantojen läheisyydessä.

Saimaan vesistö kuroutui itämerestä noin 10 000 vuotta sitten Ancylus-järvivaiheen aikana. Saimaan vedenpinta oli tällöin nykyistä alempana. Kuroutumisen jälkeen alkoi järven pinnan nousu, koska lasku-uoma sijaitsi järven nopeimmin kohoavalla alueella ja allas kallistui luoteesta kaakkoon ja vesi tulvi kaakkoon. Saimaa on suurimmillaan noin 6000 vuotta sitten, jonka jälkeen alkoi veden pinnan lasku. Suurimmillaan Saimaa vedenpinta on ollut noin 87–89 m korkeudella mpy. Pronssikaudella Saimaan pinta on ollut noin 77–79 m mpy. (Jussila 1999:16 ja 83)

6. INVENTOINTIMENETELMÄT

Etukäteen selvitettiin alueen historialliset kartat ja muinaisjäännösrekisterissä olevat tiedot. Kaava-alueen pelloilla suoritettiin arkeologinen pintapoiminta, joka tarkoittaa sitä, että pelloilta yritetään löytää merkkejä ihmistoiminnasta. Useimmiten pintapoiminnassa löydetään esineitä, mutta joskus havaitaan myös rakenteita. Metallinpaljastimella käytiin läpi alueen pellot ja kalliot muuttuvan maan käytön alueilta. Erityisen tarkasti käytiin läpi kalliot ja niiden ympäristö. Metsässä muinaisjäännöksiä etsittiin koekuopittamalla kaavoitettuja alueita sopivalta korkeudelta. Myös Mikkelin seudun arkeologian harrastajiin otettiin yhteyttä ja heiltä saatiin tietoja ja löytöjä alueelta. Erityistä huomiota kiinnitettiin niihin kohtiin, jotka olivat arkeologisesti kiinnostavimpia kuten Saimaan muinaiisiin rantoihin, jotka ovat nykyisin noin 78–90 m mpy ja muuten topografialtaan lupaaviin kohtiin kuten kallioihin. Historiallisten karttojen avulla yritettiin löytää alueita, joissa voisi jäljellä keskiaikaisia rakenteita. Myös alueen paikannimistöön kiinnitettiin huomiota. Pintapoiminnassa saatujen löytöjen sijainnit paikannettiin GPS-laitteella. Muinaisjäännöksistä otettiin digitaali- ja mustavalkokuvia.

7. KAAVA-ALUEEN TUNNETUT MUINAISJÄÄNNÖKSET JA AIKAISEMMAT TUTKIMUKSET

Moision sairaalan maankäyttöluonnoksen aluetta ei ole aikaisemmin inventoitu kattavasti. Kaava-alueen muinaisjäännöskohteissa on kuitenkin tehty lukuisia tutkimuksia. Näistä tutkimuksissa on tarkempi selonteko kyseisen muinaisjäännöksen kohdalla. Alla olevat tiedot ovat muinaisjäännösrekisteristä.

Mikkeli Latokallio 491010012

Laji: kiinteä muinaisjäännös
 Muinaisjäännöstyyppi: hautapaikat
 Tyyppin tarkenne: polttokenttäkalmistot
 Rauhoitusluokka: 1
 Lukumäärä: 1

Koordinaatit: P: 6835383 I: 514474
 P (YKJ): 6838250 I (YKJ): 3514650
 Z/m.mpy alin: 93,00 Z/m.mpy ylin: 99,00
 Etäisyystieto: Mikkelin tuomiokirkosta noin 4 km eteläkaakkoon.
 Peruskartta: 314204 Porrassalmi
 Tila: 491-406-3-38 Latokallio

Kuvaus: Latokallion polttokalmisto sijaitsee Moision sairaala-alueen ja Moisiolammen eteläpuolella tasaisen peltoaukean keskellä olevan kallion juurella ja päällä. Kallio on noin 7 m korkea ja noin 50 x 40 m kooltaan, loivahko reunoiltaan ja tasalakinen. Ympärillä olevan pellon pinnalta on sieltä täältä tullut myös esille rautakautisia löytöjä. Latokallion löydöt ajoittuvat noin vuoden 1000 vaiheille. Vuonna 1993 Latokallion kaakkoispuolella tehdyssä koekaivauksessa paljastui merkkejä asuinpaikasta (kohde Moisionpelto, 491010031), jonka laajuus on vielä selvittämättä; sen löytöihin kuuluu mm. ristiretkiaikainen riipuskoru. Latokallion eteläpuolella, aivan sen juurella on säilyneenä osia ajoittamattomasta muinaispellosta. Peltoalueella on mahdollisesti myös ruumishautoja.

Vuonna 1928 löytyivät alueelta ensimmäiset löydöt (KM 26911:1-2), joiden johdosta Julius Ailio teki vuonna 1931 paikalle tarkastusmatkan. Alueella on ollut kahdet Esko Sarasmon johtamat kaivaukset, joista on saatu kalmistolöytöjä. Kohteesta on saatu myös myöhemmin irtolöytöjä arkeologian harrastajilta. Vuonna 2010 Pirjo Uino, Esa Mikkola ja Päivi Kankkunen tarkastivat kohteen, koska alueelle oli joutunut maaperään öljyä, joka jouduttiin poistamaan.

Mikkelin läänin maakuntayhtymän Kiinteät muinaisjäännökset 1994 -luettelossa kohde on numerolla 12.

TUTKIMUKSET

1931 Julius Ailio tarkastus
 1938 Esko Sarasmo kaivaus
 1939 Esko Sarasmo kaivaus
 1960 Anna-Liisa Hirviluoto tarkastus
 1972 Matti Huurre inventointi
 1979 Matti Huurre tarkastus
 1991 Hannu Poutiainen hoito
 2010 Pirjo Uino, Esa Mikkola, Päivi Kankkunen tarkastus

LÖYDÖT

KM 10874:20 Kilvenkupura, viikate v. 38
 KM 10884 Rautakauden kalmisto v. 38
 KM 11070 Polttokalmisto v.39
 KM 18990 Kalmistolöytöjä v.72
 KM 26911 Kalmistolöytö, kirves, keihäänkärki

**Mikkeli Moisionpelto
491010031**

Laji: kiinteä muinaisjäännös
Muinaisjäännöstyyppi: asuinpaikat
Tyypin tarkenne: ei määritelty
Rauhoitusluokka: 1
Lukumäärä: 1

Ajoitus: rautakautinen
Ajoitus: keskiaikainen

Koordinaatit: P: 6835312 I: 514494
P (YKJ): 6838179 I (YKJ): 3514670
Z/m.mpy alin: 90,00 Z/m.mpy ylin: 93,00
Koord.selite: Vuoden 1993 tutkimuksissa löydettyjen rakenteiden kohta
Etäisyystieto: Mikkelin tuomiokirkosta noin 4,0 km eteläkaakkoon
Peruskartta: 314204 Porrassalmi
Tila: 491-406-3-38 Latokallio

Kuvaus: Moisionpellon rautakautinen asuinpaikka sijaitsee Moision sairaalarakennusten eteläpuolella olevalla lähes tasaisella peltoalueella, Latokallion rautakautista polttokenttäkalmistoa (kohde 491010012) ympäröivien peltojen alueella. Vuonna 1991 paikalta löytyi kankiketjun nivel, lasimassahelmi ja pronssiesineiden katkelmia (KM 27079) sairaalasta noin 300 m lounaaseen. Kankiketjun nivelen löytöpaikan koordinaatit: p= 6838 380, i= 3514 540 ja lasimassahelman löytöpaikan koordinaatit: p= 6838 460, i= 3514 640. Vuonna 1993 Latokallion etelä- ja kaakkoispuolella tehtiin arkeologisia tutkimuksia alueelle suunnitellun pumppuaseman huoltotien kohdalla. Tutkimuksissa tuli esille ruumishautoja muistuttavia rakenteita, tulisijoja, mahdollinen asumuksen jäännös sekä erilaisia esineitä, mm. pronssinen hevosiiripus. Yhdestä liedestä löytyneestä hamppuköydestä saatu radiohiiliajoitus osoittaa asuinpaikan olleen käytössä vielä 1400-luvulla. Keväällä 2010 pellolta löytyi pintapöimintana pronssinen räpyläriipus ja levymäinen pronssiesineen katkelma. Moisionlammen rannassa sijaitsevan kallion eteläpäästä on kuonaa, joka merkinnee siellä ollutta iältään epävarmaa raudanvalmistuspaikkaa tai pajaa.

Mikkelin läänin maakuntayhtymän Kiinteät muinaisjäännökset 1994 -luettelossa kohde on numerolla 31. Kohteeseen on yhdistetty Moision irtolöytöpaikka.

TUTKIMUKSET

1991 Hannu Poutiainen tarkastus
1993 Eeva-Liisa Schulz kaivaus
2010 Pirjo Uino, Esa Mikkola, Päivi Kankkunen tarkastus

LÖYDÖT

KM 27079 Asuinpaikkalöytö
KM 28014 Asuinpaikkalöytö
KM 29267 Rautakauden esineitä
KM 38239:1-7 Asuinpaikkalöytöjä
KM 38310:1-2 Pronssiiripus ja pronssiesineen katkelma

Latokallion ja Moisionpellon muinaisjäännökset kuuluvat yhdessä Tuukkalan rautakautisen kalmiston kanssa valtakunnallisesti merkittäviin muinaisjäännöksiin (Maiseman muisti: muinaisjäännös nro 103, s.164).

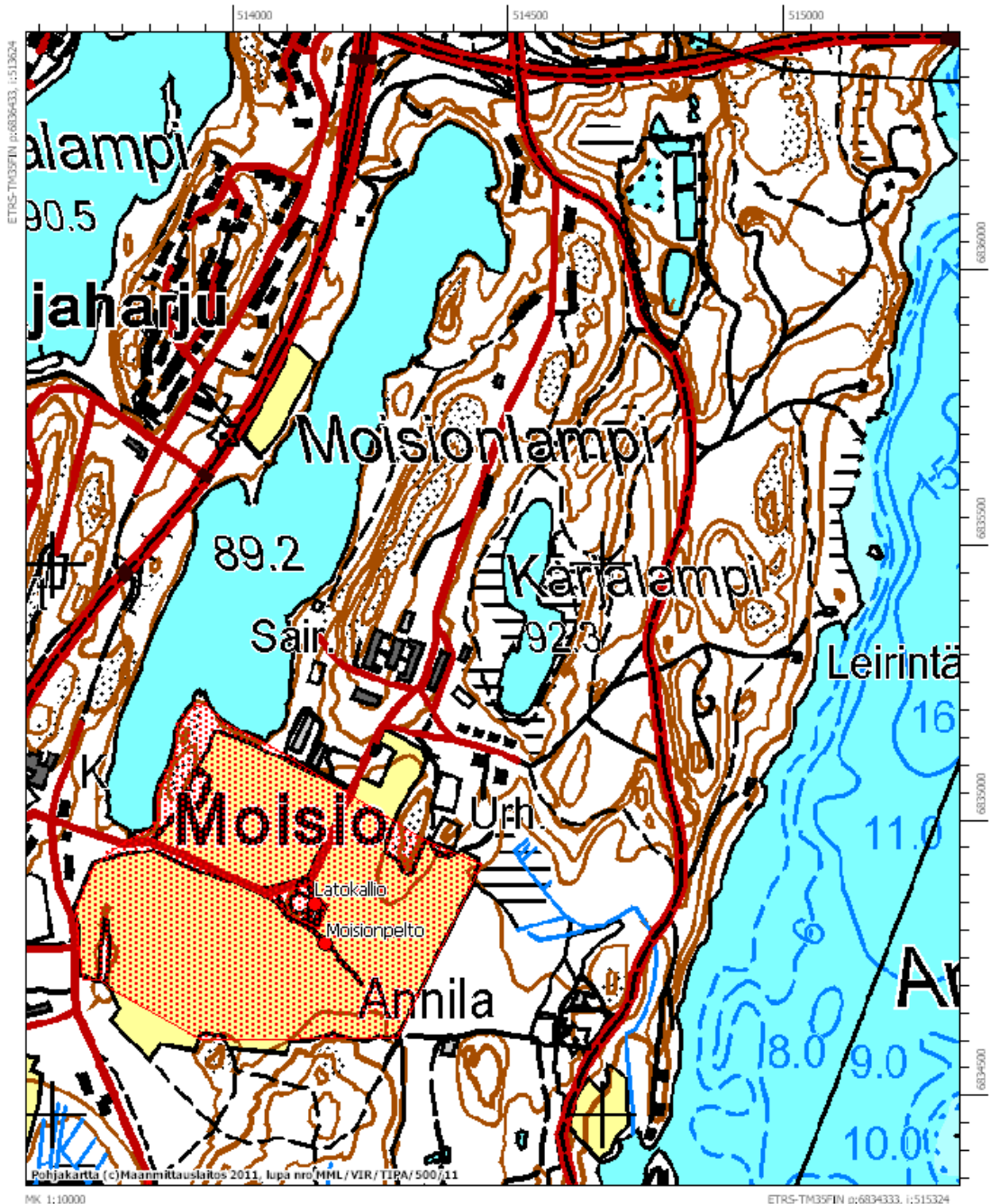
Karttaote 314204 Porrassalmi

Mikkeli Latokallio ja Moisionpelto

Muinaisjäännökset on merkitty punaisella pisteellä ja niiden alue on pilkuttettu.

Mikkeli Latokallio P: 6835383, I: 514474

Mikkeli Moisionpelto P: 6835312, I: 514494



8. TUTKIMUKSET, HAVAINNOT JA LÖYDÖT

Kertomuksessa Moision maankäyttöluonnosalue on jaettu kahdeksaan ala-alueeseen, jotka käsitellään erikseen. Nämä alueet ovat arkeologisesti mielenkiintoisia ja niihin suunnitellaan rakentamista. Myös näiden kahdeksan ala-alueen ulkopuolella käytiin, mutta muualla ei tehty niin tarkkaa tutkimusta. esim. koekuoppia kaivettiin ainoastaan kaavoitetulle alueelle. Alueen tiestöä käsitellään omana kappaleena. Inventointialueet on merkitty karttaan s. 4. Alueen suunnitelmat näkyvät Moision maankäyttöluonnoksessa liitteessä 1.

Alue 1

Alue 1 käsittää laajat peltoalueet maankäyttöluonnoksen eteläosassa. Peltojen ympärillä ja keskellä on kallioita. Pohjoisosassa on myös hiukan rakennettua aluetta. Tällä alueella on kaksi tunnettua muinaisjäännöstä: Latokallio ja Moision pelto, joista on selonteko edellisessä kappaleessa. Tällä keskityttiin muuttuvan maankäytön alueisiin eli Latokalliontien eri linjausvaihtoehtoihin ja Latokalliontien muuttamisesta kevyen liikenteen reitiksi.

Maankäyttöluonnoksessa tuleva tie kiertää Latokallion muinaisjäännösalueen etelässä ja idässä. Inventoinnissa ei saatu viitteitä, että muinaisjäännös ulottuisi tielinjaukselle. Myöskään alueen arkeologian harrastajat eivät ole saaneet löytöjä tielinjaukselta. Se on kuitenkin niin lähellä muinaisjäännöstä, että alueella on syytä tehdä tarkempia tutkimuksia.

Pohjoisessa on kaksi linjausvaihtoehtoa, joista lännempi ja eteläisempi menee Latokallion muinaisjäännöksen läpi (yhtenäinen viiva), myös pohjoisempi vaihtoehto menee osittain muinaisjäännöksen läpi (katkonainen viiva). Pohjoisempi vaihtoehto menee myös Moision sairaalan hautausmaan läheltä.

Kumpikaan vaihtoehtoisista linjauksista ei ole suositeltava vaihtoehto. Ne ovat osittain tai kokonaan tunnetun muinaisjäännöksen alueella. Muinaisjäännösten säilymisen kannalta parempi vaihtoehto olisi linjata tie kulkemaan pohjoisemmasta nykyisen Karjalammentien kohdalta.

Nykyinen Latokalliontie sijaitsee Latokallion ja Moisionpellon muinaisjäännösten alueella. Jos sen muuttaminen kevyen liikenteen väyläksi vaatii uusia rakenteita ja kajoamista tuhoutumattomaan maaperään, niin alueella tarvitaan lisätutkimuksia. Tämän takia muutostöistä on syytä ottaa yhteyttä Museoviraston kulttuuriympäristön suojelu -osastoon.

Pintapoiminnassa Moisionpellon muinaisjäännöksen alueelta löytyi pronssiesineen katkelma ja kuonaa. Lisäksi Helena Partanen lahjoitti lasimassahelmen, jonka hän on löytänyt alueelta. Näiden kaikkien löytöpaikat ovat kartassa s. 19. Löydöt on luetteloitu numerolla KM 38851:1-3 diar. 9.8.2011 ja ne on luetteloinut Ulla Moilanen. Lasimassahelmi on rautakautinen, myös pronssiesineen katkelma ja kuona voivat olla rautakautisia. Lisäksi pintapoiminnassa löydettiin paljon lasinpalasia, palasien joukossa oli kirkkaita, turkoosin värisiä ja tumman vihreitä. Osa palasista oli sulaneita. Lasinpalaset eivät vaikuta olevan 1900-luvulta, joten niitä ei luetteloitu.

Alueelta 1 tutkittiin erityisen tarkkaan kalliot ja niiden ympäristö, koska kallioista on suora näkyvyys Latokallioon. Kallion kolot tutkittiin ja käytiin läpi metallinpaljastimella. Etelässä olevalla kalliolla on myös mielenkiintoinen nimi Kastekallio, joka voi viitata esihistorialliseen uhripaikkaan tai kalmistoon. Etelässä olevien pienten kallioiden lähellä pellon laidassa havaittiin pieniä, vasta tehtyjä kuoppia, jotka olivat noin 1 m kokoisia ja neliön tai suorakaiteen muotoisia. Painanteet tarkastettiin ja niitä kairattiin. Täältä ei löytynyt mitään muinaisjäännökseen viittaavaa.

Alue 2

Alue 2 on kaava-alueen eteläosassa ja Latokallion muinaisjäänneksen eteläpuolella. Tähän ei ole tulossa rakentamista nykyisen maankäyttöluonnoksen mukaan, mutta Annilan golf-kenttä on mahdollisesti laajentumassa tänne. Alue on kumpuilevaa metsää. Matalimmat kohdat ovat melko kosteita. Alueella havaittiin pieniä, vasta tehtyjä kuoppia, jotka olivat noin 1–2 m kokoisia ja neliön tai suorakaiteen muotoisia. Ne vaikuttivat hyvin uusilta, kunnan maatumista ei ollut tapahtunut. Niitä tutkittiin kairaamalla. On mahdollisesta, että koekuopilla on haluttu tutkia alueen maaperää. Täällä ei havaittu mitään esihistoriaan tai keskiaikaan liittyvää.

Alue 3

Alue 3 muodostuu Annilan lomakartanosta ja golf-kentästä. Alueen kalliomuodostelmat maankäyttöluonnoksen alueella tutkittiin metallinpaljastimella ja koekuopilla. Golf-kentän nurmikkoja ei tutkittu. Alueelta ei löytynyt mitään esihistoriaan liittyvää. Annilan kartanon alue huomioitiin, koska se sijaitsee suurin piirtein keskiaikaisen talon kohdalla. Koska istutuksia ja nurmikkoja ei haluttu tuhota, alueelle ei tehty koekuoppia. Nykyiset rakennukset ovat todennäköisesti tuhonneet suurimman osan keskiaikaisista rakenteista, mutta pihalla rakennusten ulkopuolella voi vielä olla jäänteitä vanhimmista kerroksista. Tämän takia alueen muutostöistä ja lisärakentamisesta on syytä olla yhteydessä Museoviraston kulttuuriympäristön suojelu -osastoon.

Alue 4

Alue 4 muodostuu alueen maankäyttöluonnoksen itäosasta, joka on Saimaan rannalla. Ranta on suurimmaksi osaksi melko jyrkkää metsää kasvavaa hiekkarinnettä. Parhaat tasanteet ovat venesataman kohdalla ja siitä etelään päin tulevien terassitalojen alueella. Nämä kohdat olivat noin 80–90 m korkeudella mpy. Myös nykyisten talojen kohdat ovat melko tasaisia alueita. Alueen keski- ja pohjoisosassa hiekkarinne muuttuu pitkäomainen kallioksi. Kallion länsipuolella on suuria hiekkakuoppia. Alue tutkittiin kaivamalla koekuoppia lupaavimpiin kohtiin. Alueelta ei löytynyt muinaisjäänneksiä.

Alue 5

Alue 5 käsittää Moision sairaalan alueen ympäristöineen. Tämä alue on hyvin rakennettua. Se on merkitty Moision maankäyttöluonnoksessa C-alueeksi eli Moision ydinalueeksi (asuin- työpaikka ym. alue). Rakentaminen, paikoituspaikat ja tiet ovat tällä alueella niin massiivisia, ettei niiden kohdalla voi olla muinaisjäänneistä jäljellä, mutta koska Moision eli Kiialan keskiaikainen kartano on sijainnut tällä paikalla, on mahdollista, että pihalla tai muilla rakentamattomilla alueilla on säilynyt keskiaikaisia rakenteita. Tällaisia alueita on lähinnä etelässä ja idässä. Tämän takia alueen muutostöissä on syytä ottaa yhteyttä Museoviraston kulttuuriympäristön suojelu -osastoon. Alue on myös rakennushistoriallisesti arvokas kokonaisuus, mutta tähän ei oteta kantaa tässä tutkimuksessa.

Alue 6

Karjalammen itärannalla on tulossa matkailupalvelujen alue, tämän alueen eteläpuolelle asunto- tai loma-asuntoalue. Tämä alue sijaitsee nyt tutkitun alueen keskellä. Tämä alue on niin korkealla (100 m korkeuskäyrän molemmilla puolilla), ettei kivikautinen asutus ole todennäköistä tällä alueella, se ei myöskään ole tyypillinen alue rautakauden asutukselle. Alueelle tehtiin muuta koekuoppaa ja sitä kairattiin. Maaperä oli moreeni ja koekuopissa havaittiin podsolimaannos, mitään havaintoja ihmistoiminnasta ei kuitenkaan saatu. Alueen eteläosassa on sijainnut torppa 1740-luvulla (Aarnio

200:14 ja 16). Torppa on voinut sijaita alueella nykyisin olevan varastorakennuksen kohdalla tai sitten se on varastorakennuksen itäpuolella metsäisessä maassa. Torppaa ei havaittu maastotarkastuksessa, mutta koska alueelle suunnitellaan uutta tietä, niin tämä kohta vaatii lisäselvityksiä.

Alue 7

Alue käsittää Moisionlammen itärannan ja rannan itäpuolella olevat kalliot. Alue on suurimmaksi osaksi virkistysaluetta, mutta sinne on mahdollisesti tulossa matkailualue ja pientalovaltainen asuntoalue. Kalliot tarkastettiin ja rannalle tehtiin kolme kuoppaa ja sitä kairattiin. Alueella on ollut aikaisemmin myös joku toinen toimija, joka oli kairannut rantaa ja jättänyt hiekkakasoja alueelle. Nämä hiekkakasat tarkastettiin. Maaperä oli hiekkaa, välillä se oli sekoittunut ja näytti siltä, että alueella on ollut peltoja tai muuta vastaavaa ihmistoimintaa. Mitään esihistoriaan tai keskiaikaan viittaavaa ei havaittu.

Alue 8

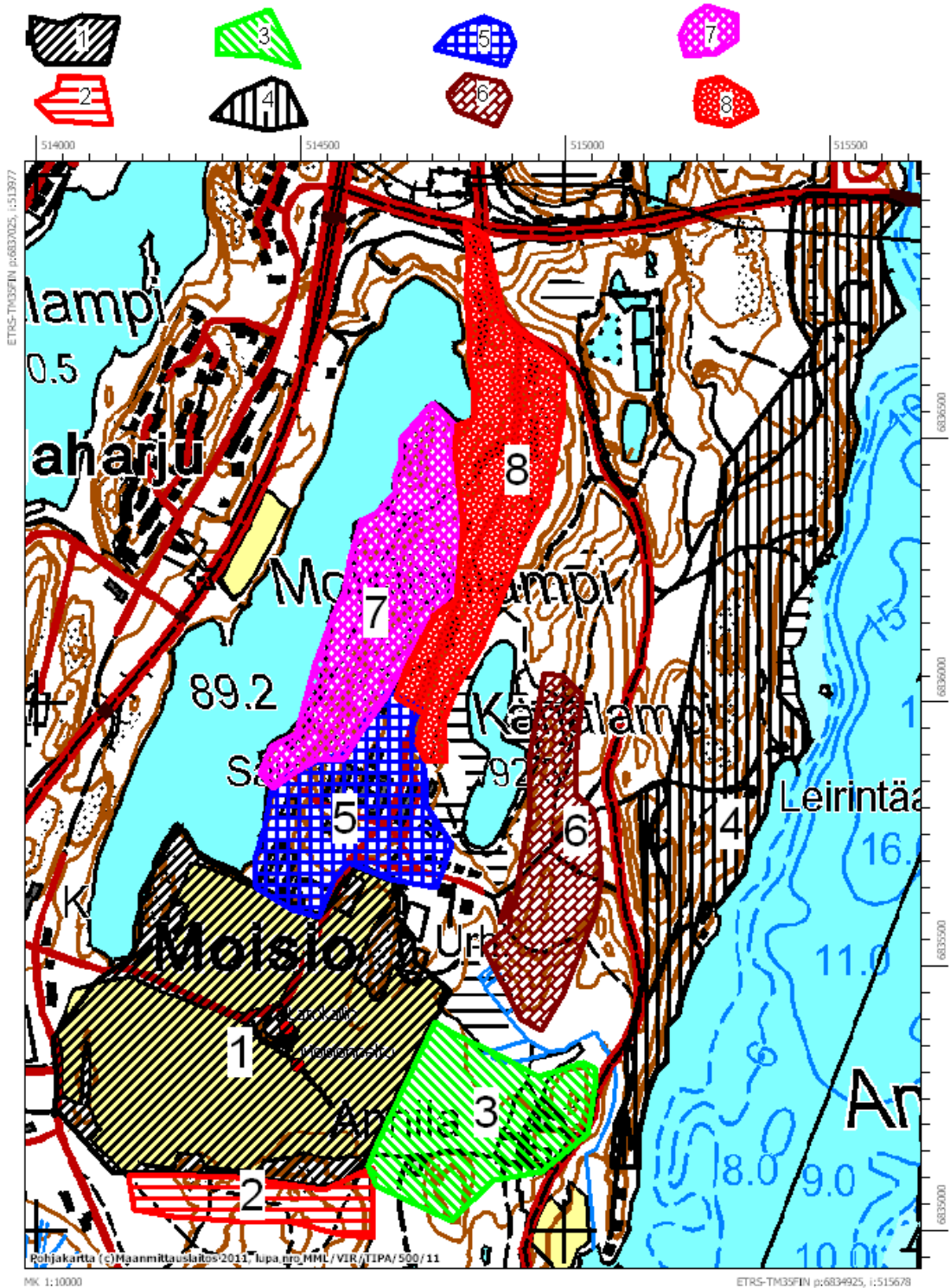
Alue käsittää rakennettavat kohdat Moisiontien molemmilla puolilla. Tänne tulee asuinalueita ja pohjoiseen asuinkerrostaloalue. Tämä kohta ei ole arkeologisesti kovin lupaava. Koekuoppia tehtiin Moisionlinnan läheisyyteen Moisiontien itäpuolella. Koekuopista löytyi ainoastaan modernia tavaraa.

Alueen tiestö

Osa alueen teistä noudattaa kutakuinkin vanhoja 1700-luvun linjauksia. Varsinkin Porrassalmentie noudattaa maankäyttöluonnoksen alueella kutakuinkin vanhaa tielinjaa. Alueen keskiosassa se on mahdollisesti kulkenut aikaisemmin lähempänä rantaa. Entisellä kulkureitillä on kuitenkin nykyisin hiekkakuoppa, jota linjaa ei voitu todentaa. Maankäyttöluonnoksessa Porrassalmentie on merkitty museotieksi. Vanhojen tiekarttojen mukaan vaikuttaa siltä Moisiontie on erkaantunut Porrassalmentiestä 1700-luvulla etelämpänä. Tästä kohtaa on nykyisin hiekkatie. Se on kuitenkin virkistysalueelle, joten sitä ei uhkaa rakentaminen.

Moision alueen tiet ovat nykyisin päällystettyjä ja todennäköisesti vanhat rakenteet ovat kadonneet, mutta myös vanhat linjaukset kertovat alueen historiasta. Ainakin Porrassalmentien linjaus olisi hyvä säilyttää.

314204 Porrassalmi
Kartta Moision sairaala-alueen maankäyttöluonnoksen inventointialueista



9. YHTEENVETO

Mikkelin kaupunki on kaavoittamassa Moision sairaala-alueita ja sen ympäristöä (Moision maankäyttöluonnos). Moision alue on kulttuurihistoriallisesti merkittävä, alueelta tunnetaan useita rautakautisia ja historiallisia muinaisjäännöksiä. Se on kokonaisuudessaan arvokas alue, jossa on eri aikojen kulttuurikerroksia. Alueelta tiedetään kaksi muinaisjäännöstä: Latokallio ja Moisionpelto. Siellä on ollut myös kaksi kartanoa: Moisio ja Annila.

Inventointi keskittyi muuttuvan maankäytön alueisiin eli kohtiin, joihin suunnitellaan rakentamista. Alueelta ei löytynyt uusia muinaisjäännöksiä, mutta kuva tunnetuista kohteista tarkentui. Alueella on myös kohtia, jotka vaativat lisäselvityksiä, mikäli niiden kohdalle tulee maankäyttöä. Näistä kohdista on tarkempi selvitystä kappaleessa 8.

LÄHTEET JA KIRJALLISUUS

Arkistolähteet:

Sarasmo, Esko 1939. Kertomus Mikkelin pitäjän Moision Latokartanon polttokenttäkalmistosta. Museoviraston arkisto.

Schulz, Eeva-Liisa 1993. Mikkeli Moisio Latokallio/Moisionpelto. Kaivauskertomus tutkimuksista viemäri- ja sadevesilinjoilla. Museoviraston arkisto

Uino, Pirjo 2010. Mikkeli Moisio Latokallio ja Moisionpelto rautakautisen polttokentän ja asuinpaikan tarkastus. Museoviraston arkisto

Muinaisjäännösrekisteri. Museovirasto. Helsinki.

Kartat

Asutushallitus Asutush.: sot.vir Ia.* 413/4-5 Charta öfver Moisio kapitains boställets N:o 1 alla ägor i Moisio by af St Michels socken. Kansallisarkisto. Helsinki.

Maanmittaushallitus C49:5/1-57 Haahkala isojakokartta, sisältää myös Moision ja Tuukkalan 1819–1836. Kansallisarkisto. Helsinki.

Maanmittaushallitus C51:9/1-2 Moisio; Kartta ja asiakirjat 22 Mikkelin reservikomppanian ampumaradan laajentamista varten luovutetusta maa-alueesta v. 1899. Kansallisarkisto. Helsinki.

Kirjalliset lähteet:

Aarnio Jouni ja Luostarinen Mari 2000. Saimaan sylissä, Savon sydämessä. Porrassalmen maisemanhoitosuunnitelma. Etelä-Savon maakuntaliiton julkaisu 40:2000. Mikkeli.

Kuninkaan tiekartasto Suomesta 1790. Suomen Kirjallisuuden Seura. Toimittajat Harju, Erkki-Sakari ja Lappalainen, Jussi. AtlasArt. Helsinki. Riika 2010.

Maiseman muisti. Valtakunnallisesti merkittävät muinaisjäännökset. 2001. Toimittajat Paula Purhonen, Pirjo Hamari ja Helena Ranta. Museovirasto. Helsinki.

Suomen asutus 1560-luvulla. 1973 Suomen historiallinen seura. käsikirjoja VII. Pohjoismaisen autiotilatutkimuksen Suomen jaosto. Forssa 1973.

Wirilander, Hannele 1982. *Mikkelin pitäjän historia vuoteen 1865.* Mikkeli.

Kansallisarkiston digitaaliarkisto

<http://digi.narc.fi/digi/>

Suomen asutuksen yleisluettelo

Digitaalikuvaluettelo DG2260:1–3. Kuvannut Kreetta Lesell

Kuvan numero	Aihe	Aiheen paikat	Kuvatyyppi	Koko
DG2260:1	Moision sairaalan hautausmaan muistokivi. Tänne on haudattu 208 henkilöä v. 1929-1952. Kaakosta.	Mikkeli, Moisio	digitaalikuva	4272 x 2848 pixel
DG2260:2	Mikkelin Latokallio ja Moisionpelto. Latokallio on kuvan keskellä Moisionpellon ympäröimänä. Koillisesta.	Mikkeli, Latokallio, Moisionpelto	digitaalikuva	4272 x 2848 pixel
DG2260:3	Pohjoisosa Mikkelin Moisionpellon rautakautisesta asuinpaikasta. Etelästä.	Mikkeli, Moisionpelto	digitaalikuva	4272 x 2848 pixel

Mustavalkokuvaluettelo F146598:1. Kuvannut Kreetta Lesell

Kuvan numero	Aihe	Aiheen paikat	Tekijä	Kuvatyyppi	Koko
F146598:1	Moision sairaalan hautausmaan muistokivi. Tänne on haudattu 208 henkilöä v. 1929–1952. Kaakosta.	Mikkeli, Moisio	kuvaaja: Kreetta Lesell	negatiivi	24 x 36 mm

Karttaluettelo

Karttaote inventointialueista s. 4.

Karttaote lähistön muinaisjäännöksistä s. 7.

Karttaote alueen muinaisjäännöksistä s. 13.

Karttaote inventointialueista s. 17.

Maanmittaushallitus C49:5/1-57 Haahkala isojakokartta, s. 22

Karttaote löytöjen sijainnista s. 23.

DG2260:1

Moision sairaalan hautausmaan muistokivi. Tähne on haudattu 208 henkilöä v. 1929–1952. Kaakosta.

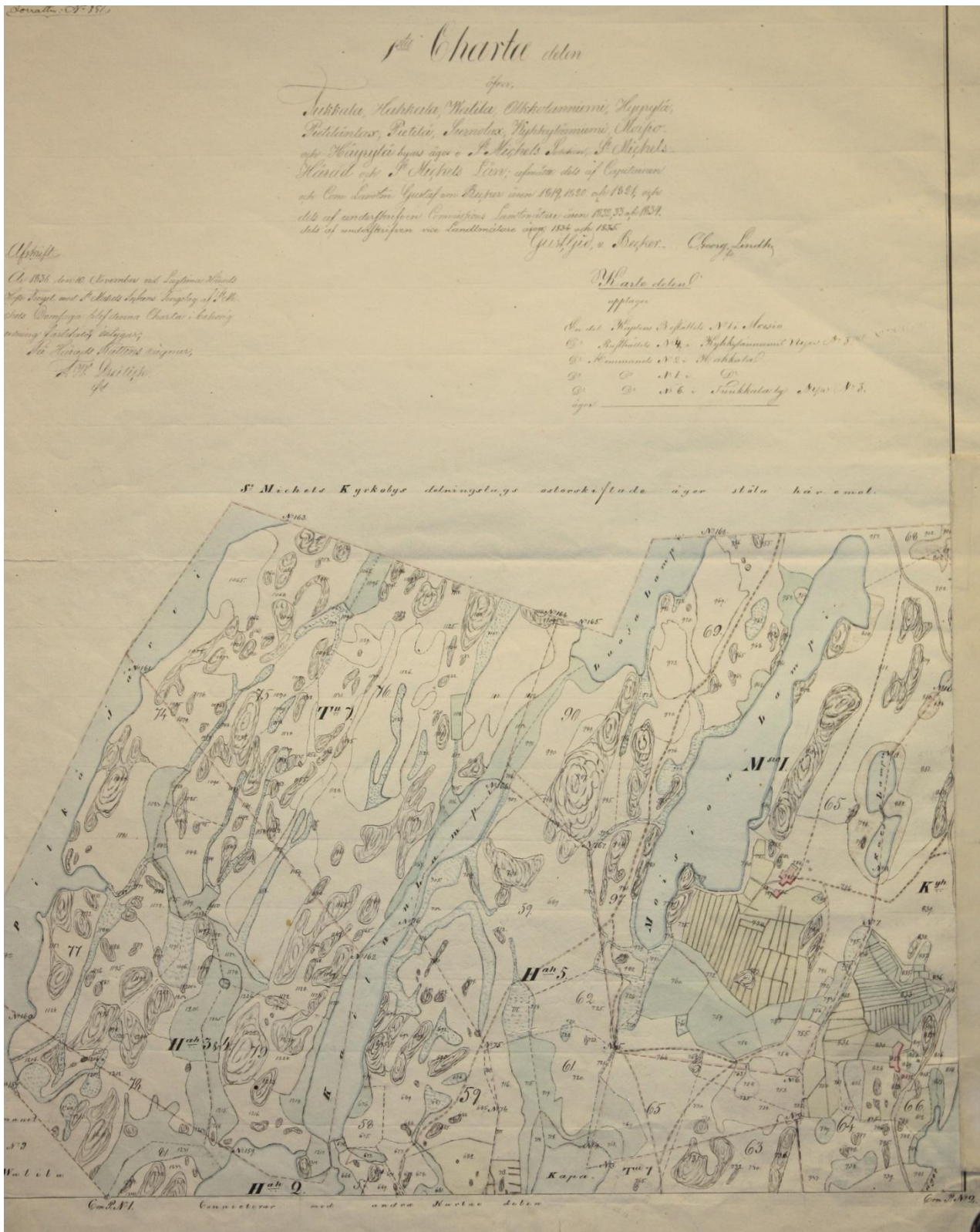
DG2260:2

Mikkelin Latokallio ja Moisionpelto. Latokallio on kuvan keskellä Moisionpellon ympäröimänä. Koillisesta.

DG2260:3

Pohjoisosa Mikkelin Moisionpellon rautakautisesta asuinpaikasta. Etelästä.

Maanmittaushallitus C49:5/1-57 Haahkala isojakokartta, sisältää myös Moisio ja Tuukkalan 1819–1836. Kansallisarkisto. Helsinki.




Mikkeli, Moisionpelto 491010031
Kreetta Lesell 2011

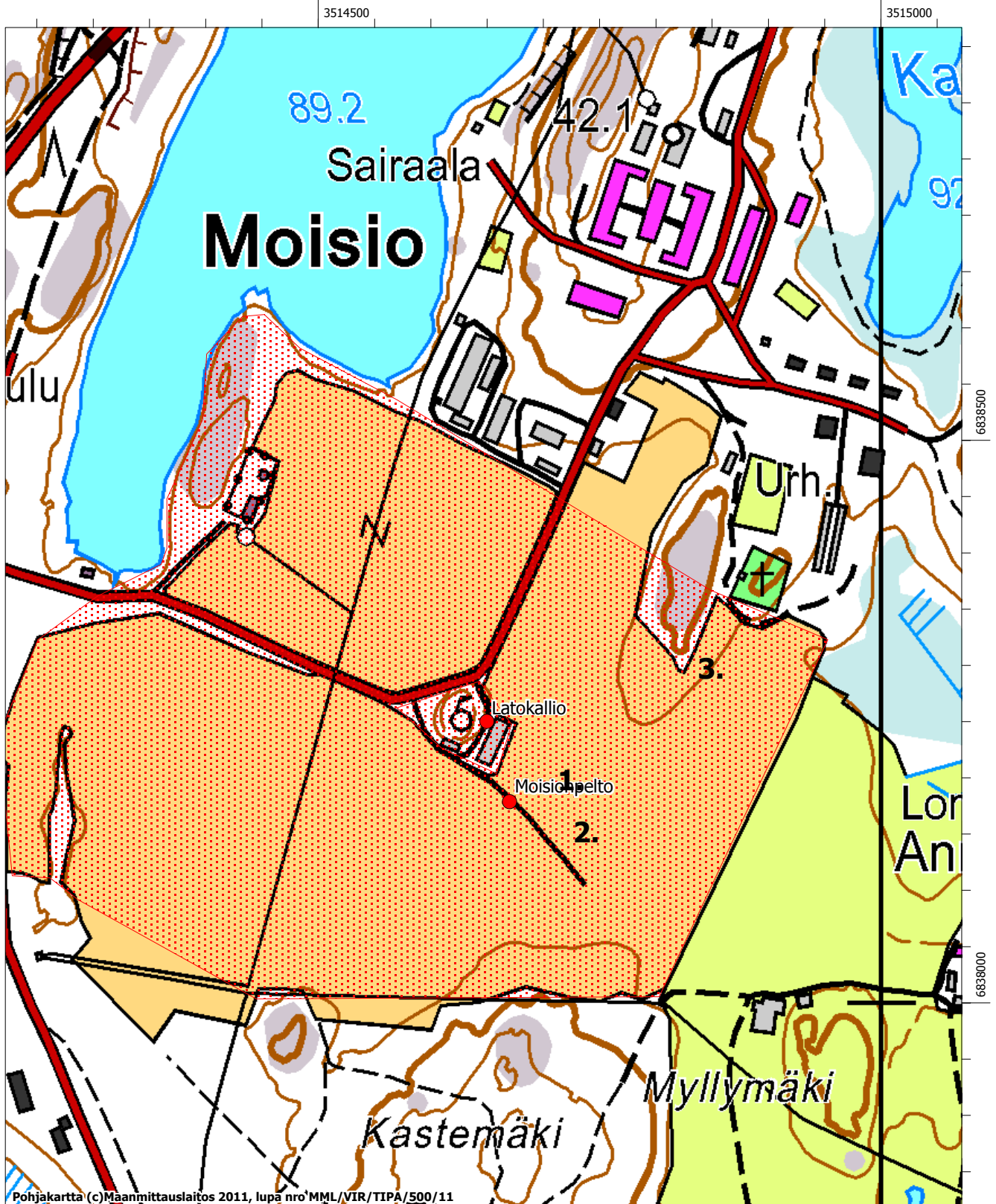
Löytökohdat



1. Lasimassahelmi KM 38851: 1
2. Pronssiesineen katkelma KM 38851: 2
3. Kuona KM 38851: 3

 1:5000
(200 m)

ETRS-TM35FIN p:6835999, i:514046



Pohjakartta (c)Maanmittauslaitos 2011, lupa nro MML/VIR/TIPA/500/11

MK 1:5000

ETRS-TM35FIN p:6834950, i:514896