

Lieksa Ruunaan alue

Kulttuuriperintökohteiden inventointi / KMO (00434)

Osa A. Raportti.



KUVAILULEHTI

JULKAISIJA	Metsähallitus	JULKAISUAIKA	2010
TOIMEKSIANTAJA	Metsähallitus	HYVÄKSYMISPÄIVÄMÄÄRÄ	
LUOTTAMUKSELLISUUS	Julkinen	ASIANUMERO	5868/41/2010
SUOJELUALUETYYPPI/ SUOJELUOHJELMA			
ALUEEN NIMI			
NATURA 2000 -ALUEEN NIMI JA KOODI			
ALUEYKSIKKÖ			
TEKIJÄ(T)	Jouni Taivainen		
JULKAISUN NIMI	Liekka Ruunaan alue 2010. Kulttuuriperintökohteiden inventointi / KMO (00434)		
TIIVISTELMÄ	<p>Metsähallituksen KMO kulttuuriperintöinventointihanke inventoi kesä-heinäkuussa 2010 Ruunaan retkeilyalueen (pl. suojelualueet) ja siihen liittyviä metsätalousmaita yhteensä noin 12 000 hehtaaria. Kenttätöaika oli noin kuukauden.</p> <p>Alueelta tunnettiin ennen inventointia neljä muinaisjäännöskohdetta. Inventoinnissa löydettiin uusia muinaisjäännöksiksi ehdotettavia kohteita 23 kpl, joista yksi on kivikautinen asuinpaikka, kaksi tarkemmin ajoittamatonta pyyntikuoppakohdetta ja loput historiallisen ajan kiinteitä muinaisjäännöskohteita, enimmäkseen hiilen valmistukseen liittyviä miilun ja miilumajojen jäännöksiä sekä rännityypin tervahautoja. Vanhan kirkkotien varresta löydettiin myös yksi karsikkopuukohde.</p> <p>Inventoinnissa kiinnitettiin huomiota myös muihin metsien kulttuuriperintökohteisiin, joita alueella ovat mm. tukinuittoon liittyvät kiviset patorakenteet, metsätyökämppien ja turvelatojen sekä autioituneiden maatilojen jäännökset. Tällaisia kohteita kartoitettiin kaikkiaan 22 kpl. Nämä kohteet eivät nuoruutensa vuoksi ole muinaismuistolain nojalla rauhoitettavia kohteita.</p> <p>Inventoinnin jälkeen alueelta tunnetaan 49 kulttuuriperintökohdetta, joista kahta ei inventoinnissa tarkastettu, eivätkä ne sisälly tähän raporttiin (Mjrekisterin kohteet Saunasalmi ja Naarasalmi E).</p>		
AVAINSANAT	Ruunaa, Kulttuuriperintöinventointi, arkeologia, Metsähallitus, KMO		
MUUT TIEDOT	Kannen kuva: Siikakosken kivisen uittopadon jäännös Ruunaan koskilla. Jouni Taivainen. Metsähallitus.		
SARJAN NIMI JA NUMERO			
ISSN		ISBN (NIDOTTU) ISBN (PDF)	
SIVUMÄÄRÄ	12 + 146 + liitteet	KIELI	
KUSTANTAJA		PAINOPAIKKA	
JAKAJA	Metsähallitus, metsätalous	HINTA	

Tiivistelmä

Taulukko 1

Tutkimuskohteen koko nimi	Lieksa Ruunaan alue 2010. Kulttuuriperintökohteiden inventointi / KMO (00434)
Kunta/kaupunki, kylä/kaupunginosa, tila/kortteli tontti	<i>Lieksa</i>
Tutkimuksen laji (inventointi, kartoitus)	<i>Inventointi</i>
kohteen ajoitus	
peruskarttalehti/-lehdet	
Kohteen sijainti yhteiskoordinaatistossa	
Maanomistaja	Metsähallitus
Tutkimuslaitos	
kenttätyönjohtaja	<i>Jouni Taivainen</i>
Tutkitun alueen laajuus	12 000 ha
Tutkimuksen kustantaja ja tutkimuskustannukset	Metsähallitus
löydöt (nrot), diarointi pvm. kokoelma, tallennuspaikka	KM 35581, diar. 10.12.2010 Kansallismuseo
rahakammioon toimitetut rahat	
rakennusfragmentit (nrot)	
mustavalkonegatiivit, diapositiivit ja digitaaliset kuvatallenteet (nrot)	Kuvat on tallennettu Metsähallituksen arkistoon. Tekijänoikeus kuviin on Metsähallituksella.
aikaisemmat tutkimukset ja tarkastuskäynnit	Maarit Lönnberg 1971. Pielisjärven kunnan kiinteiden muinaisjäännösten inventointikertomus. Museoviraston arkeologian osaston topografinen arkisto. Pesonen, Petro 2005. Lieksan arkeologinen inventointi. Museoviraston arkeologian osaston topografinen arkisto. Helsinki.
arkistoitu kirjeenvaihto (tutkimusluvan diaarino, lausunnot)	
mahdolliset tutkimuskohdetta koskevat julkaisut	
tutkimuskertomuksen sivumäärä	12 + 146 + <i>liitteet</i>
Alkuperäisen tutkimuskertomuksen säilytyspaikka ja kopioiden säilytyspaikat	Metsähallitus arkisto. Asianro 5868/41/2010

Sisällys

TIIVISTELMÄ.....	3
SISÄLLYS	4
LUETTELO KOHTEISTA	5
1 JOHDANTO.....	6
2 INVENTOINTIALUEEN MAISEMA, LUONTO SEKÄ MAA- JA KALLIOPERÄ.....	8
3 ALUEEN TUTKIMUSHISTORIA.....	9
4 TULOSTEN TARKASTELU JA JOHTOPÄÄTÖKSET	10
ALLEKIRJOITUS	12
LÄHTEET	12
5 KOHDETIEDOT, OSA B.....	1
5.1 ARKEOLOGISET KOHTEET, MUINAISMUISTOLAIN MUKAISET	1
5.2 MUUT KULTTUURIPERINTÖKOHTEET	78
LIITTEET:	
LÖYTÖLUETTELO	
KARTTA TUTKITUISTA ALUEISTA	

Luettelo kohteista (kohdekuvaukset Osa B)

Taulukko 2. Luettelo kohteista. Kaikki kohteet sijaitsevat Lieksan kaupungissa.

Reiskanro	MJ-rek.nro	Kohteen nimi	Ajoitus	Mj-luokka	Löytötapa	Sivunro
56628	1000004740	Siikalahti - esihistoriallinen asuinpaikka	Kivikausi	2	Mjrek.	1
56629	1000004739	Naarajärven itäranta - esihistoriallinen asuinp.	Kivikausi	2	Mjrek.	4
104733		Neitisaari 1 kivikautinen asuinpaikka	Kivikausi	ehd. 2	U	7
96183		Kuikkasuo 1 pyyntikuoppa	Ajoitus epäselvä	ehd. 2	U	10
96338		Siklalahti 4 pyyntikuoppa	Ajoitus epäselvä	ehd. 2	U	13
96126		Hirsikangas 1 hiilimiilu ja miilumaja jäännös	Uusi aika	ehd. 2	Pk	16
96141		Kirkkotie 1 merkkipuu	Hist.aika	ehd. 2	H	20
96143		Särkkävaara 1 kuoppa	Hist.aika	ehd. 2	H/SutiGis	24
96185		Murroonkangas 1 tervahauta	Hist.aika	ehd. 2	U	27
96229		Kattilakosken kangas 3 kuoppa	Hist.aika	ehd. 2	U	30
96287		Siklalahti 2 tervahauta	Hist.aika	ehd. 2	U	33
96322		Siklalahti 3 tervahauta	Hist.aika	ehd. 2	U	36
96340		Siklalahti 6 tervahauta	Hist.aika	ehd. 2	U	39
96342		Siklalahti 7 tervahauta	Hist.aika	ehd. 2	U	42
96343		Siklalahti 8 tervahauta	Hist.aika	ehd. 2	U	45
96344		Saunaniemi 1 kiuas jäännös	Hist.aika	ehd. 2	U/M	48
96345		Naarajärvi 1 hiilimiilu	Hist.aika	ehd. 2	U	51
96346		Naarajärvi 2 hiilimiilu	Hist.aika	ehd. 2	U	54
96347		Naarajärvi 3 hiilimiilu	Hist.aika	ehd. 2	U	57
96397		Naarajärvi 4 hiilimiilu	Hist.aika	ehd. 2	U	60
104561		Miikkulankangas 1 tervahauta	Hist.aika	ehd. 2	U	63
104655		Kakkisenpyörre 1 tervahauta	Hist.aika	ehd. 2	U	66
116165		Kasarmikangas 1 tervahauta	Hist.aika	ehd. 2	Pk	69
116166		Kasarmikangas 2 pyyntikuoppa	Hist.aika	ehd. 2	U	72
124182		Kalmankangas 1 mylly jäännös	Uusi aika	ehd. 2	H	75
96142		Hiiskorva 1 kuoppa	Uusi aika	ei mj.	H	78
96144		Siikakoski 1 uittopato	Uusi aika	ei mj.	Pk	81
96145		Siikakoski 2 uittopato	Uusi aika	ei mj.	Pk	84
96146		Autiokangas 1 lato jäännös	Hist.aika	ei mj.	U	87
96166		Autiokangas 2 kiviröykkiö	Hist.aika	ei mj.	U	90
96167		Horkkakangas 1 metsänvartijatila jäännös	Hist.aika	ei mj.	H/Hk	93
96171		Horkkakangas 2 kuoppa	Hist.aika	ei mj.	U	97
96182		Kakkisenvaara 1 asuinpaikka	Uusi aika	ei mj.	H	100
96184		Hirsikangas 1 pykälikköpuu	Hist.aika	ei mj.	U	103
96186		Kattilakoskenkangas 1 pykälikköpuu	Hist.aika	ei mj.	U	106
96188		Kattilakoskenkangas 2 pykälikköpuu	Hist.aika	ei mj.	U	109
96253		Siklalahti 1 kuoppa	Hist.aika	ei mj.	U	112
96339		Siklalahti 5 laavu jäännös	Hist.aika	ei mj.	U	115
96493		Änisenvaara 1 muistomerkki	Uusi aika	ei mj.	H/Pk	118
96533		Hilolanvaara 1 maatila jäännös	Uusi aika	ei mj.	HK	121
104502		Kanervavaara 1 maatila jäännös	Uusi aika	ei mj.	HK	125
104572		Miikkulanlampi 1 metsätyökämpä jäännös	Uusi aika	ei mj.	H	129
116163		Neitisaari 2 konttipuu	Uusi aika	ei mj.	SutiGis	132
116164		Ämmäkoski 1 uittopato	Uusi aika	ei mj.	Pk	135
116167		Patosaaari 1 uittopato	Uusi aika	ei mj.	Pk	138
116168		Vastuuniemi merkkipuu	Uusi aika	ei mj.	H	141
124181		Ketveleensuo 1 turvelato jäännös	Uusi aika	ei mj.	U	144

U = uusi löytö maastossa, Pk = peruskartta, H = haastattelu, Hk = historiallinen kartta, M = muu arkistolähde

1 Johdanto

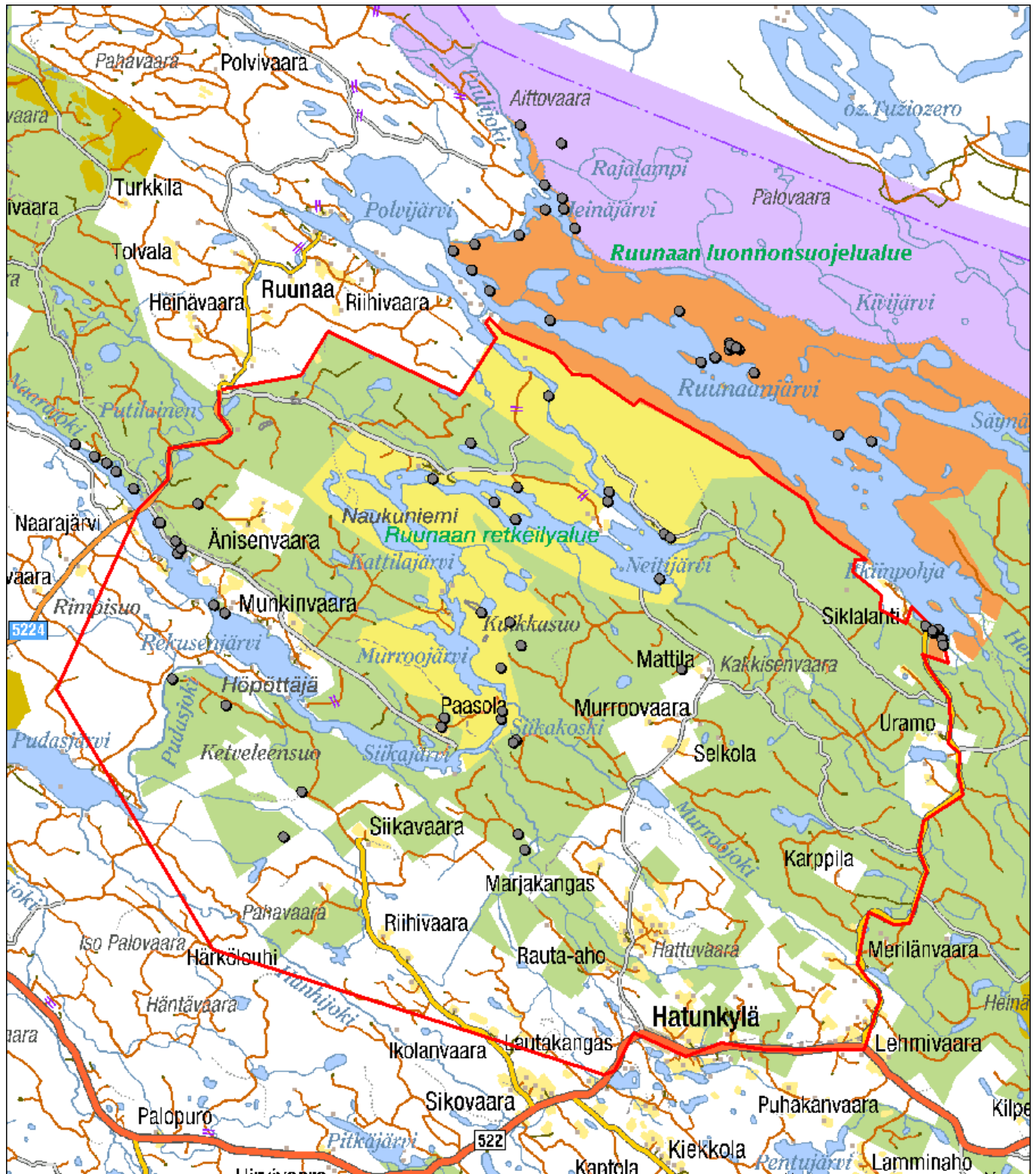
Metsähallitus teki Kansallisen metsäohjelman 2015 toteuttamiseen liittyvän kulttuuriperintöinventoinnin Lieksan kaupungissa Ruunaan retkeilyalueella (pl. suojelualueet) ja siihen liittyvissä talousmetsissä kesä-heinäkuussa 2010. Inventoinnissa huomioitiin arkeologiset kohteet kivikaudelta n. 1960 –luvun alkuun sekä rakennukset ja arvokkaat maisemat.

Inventoidun alueen pinta-ala on noin 12 000 hehtaaria ja se koostuu retkeilyalueesta (pl. suojelualueet) sekä sitä ympäröivistä talousmetsistä. Kenttätöitä tehtiin 15.6-8.7.2010 (n. 4 viikkoa). Inventoinnissa alue saatiin kattavasti tutkittua ja alueen kulttuuriperinnön yleispiirteet hyvin selville. Inventoinnin maastokattavuus on arviolta noin 8-10 %.

Inventoinnin esivalmistelutöissä ja kenttätöiden suunnittelussa käytettiin alueeseen liittyvää historiakirjallisuutta, historiallista kartta-aineistoa, lähinnä 1900 –luvun metsätaluskarttoja, vanhoja peruskarttoja sekä sotahistoriallisia karttoja toisen maailmansodan ajalta. Lisäksi käytössä olivat Lieksan kunnassa aiemmin tehtyjen arkeologisten inventointien raportit, Museoviraston muinaisjäänösrekisterin tiedot sekä Metsähallituksen SutiGis- ja Reiska –tietojärjestelmien tiedot. Ennen kenttätöiden alkua haastateltiin Metsähallituksen Lieksan toimipisteen henkilöstö, jolloin saatiin tietoon lisää tarkastettavia kohteita. Kenttätöiden aikana haastateltiin paikallisia henkilöitä, joilta saatiin runsaasti tietoa metsissä sijaitsevista kohteista.

Inventoinnin esivalmisteluvaiheessa ja haastatteluissa tietoon saadut kohteet tarkastettiin maastotöiden aikana ja samalla etsittiin uusia kohteita. Maastotyöt painottuivat alueella Lieksanjoen ja muiden vesialueiden varsille. Lisäksi liikuttiin soilla ja kankailla. Tavoitteena oli inventoida kaikenlaisia maisema/maastotyyppisiä.

Inventointi tehtiin parityöskentelynä. Päävastuullisena inventoijana toimi arkeologi Jouni Taivainen, jolla oli apunaan metsuri Markku Oinonen (n. 2 viikkoa) ja metsänhoitaja Eero Kakkuri (2 viikkoa). Havaitut kohteet dokumentoitiin valokuvaten (digikamera) sekä mitaten. Joistakin kohteista tehtiin kaaviopiirros. Tarpeen mukaan kohteissa suoritettiin kairauksia ja tehtiin koepistoja. Kohteet paikannettiin maastotietokoneen Gps-paikantimella pistehavaintoina. Aluerajaukset tehtiin raportointivaiheessa inventointihavaintojen perusteella (näkyvät rakenteet, kairaukset, koepistot, havaintojen levintä, topografia).



Inventointialue rajattu punaisella. Valkoiset alueet ovat yksityismaita eivätkä kuulu inventoituun alueeseen. Kulttuuriperintökohteet merkitty harmailloilla ja aluerasteroinneilla

2 Inventointialueen maisema, luonto sekä maa- ja kallioperä

Ruunaan retkeilyalue muodostaa yhdessä Ruunaan luonnonsuojelualueen ja Ruunaanjärven kanssa Ruunaan Natura 2000 –kohteen (Ruunaan retkeilyalueen hoito- ja käyttösuunnitelma 2002, kuvailulehti).

Pinnanmuodoiltaan retkeilyalue lähialueineen on tyypillistä mäkimaata, jossa suhteelliset korkeuserot ovat 20-50 metriä. Retkeilyalueen tuntumassa muutamat vaarat ovat yli 200 metriä merenpinnan yläpuolella. Retkeilyalueen korkein paikka on Neitijärven kaakkoisrannalla sijaitseva Huuhkajavaara, jonka laki on 183 metriä meren pinnan yläpuolella. (Ruunaan retkeilyalueen hoito- ja käyttösuunnitelma 2002, 56).

Ruunaan alue ympäristöineen kuuluu kallioperältään Fennoskandian prekambriksen kilpialueen karjalaiseen pääalueeseen. Tämä Itä-Suomen graniittigneissivyöhyke on ikivanhaa arkeista manneraluetta, jonka kivet ovat valtaosin 2,0-2,8 miljardia vuotta vanhoja. Vallitsevina kivilajeina ovat pääasiassa raitaiset granittigneissit – etenkin alueen pohjoisosassa- sekä pienempilaisesti graniittia, granodioriittia ja tonaliittia eteläosassa. Merkittäviä ultraemäksisten tai emäksisten kivilajien esiintymiä ei retkeilyalueella ole. (Ruunaan retkeilyalueen hoito- ja käyttösuunnitelma 2002, 56-57).

Retkeilyalue on suurelta osin vedenkoskematonta aluetta, jonne mikään viimeisen jääkauden jälkeisistä muinaisista Itämeren, Yoldiameren tai Pielisen järven vaiheista ei ole ulottunut. Peruskallio on muutamien vaarojen, esimerkiksi Huuhkajavaaran, rinteillä osaksi näkyvissä. Yleensä kallion peitteenä on vaihtelevan paksuinen moreenikerros. Hiekkamaita esiintyy jonkin verran. Varsinaisia moreenimuotoja edustavia luode-kaakkosuuntaisia seläniteitä (drumliineja) löytyy alueelta, kuten esimerkiksi Neitikosken yläpuolinen Neitisaari, molemmin puolin Neitijärveä olevat rantakankaat ja Naukuniemi. Varsinaisia harjumuodostelmia ei retkeilyalueella ole. Lähimmät harjuskot ovat alueen eteläpuolella sijaitsevat Viisikonsärkkä-Myllysärkkä ja Kyrönsärkkä sekä Ruunaan luontokeskuksen pohjoispuolella oleva Junginsärkkä. (Ruunaan retkeilyalueen hoito- ja käyttösuunnitelma 2002, 57).

Olennainen osa Ruunaan retkeilyaluetta on voimakkaasti luode-kaakkosuunnassa polveileva Lieksanjoen vesistöreitti ja siinä sijaitseva koskiketju. Vuoksen vesistöön kuuluvan Pielisen latvoilla sijaitseva Lieksanjoki saa alkunsa Venäjän Karjalan puoleisista kahdesta suuresta järvestä, Lieksajärvestä ja Tuulijärvestä. Osa näiden järvien äärimmäisistä latvapuroista saa vetensä Suomen puolelta Kuhmon Viiksimon seuduilta. (Ruunaan retkeilyalueen hoito- ja käyttösuunnitelma 2002, 57).

Päävesistön lisäksi retkeilyalueella ovat Kattilaniemen eteläpuolella sijaitsevat Pieni- ja Iso Onkilampi sekä Kuikkalampi. Alueella on myös muutamia Lieksanjokeen laskevia pienempiä joki- ja purovesiä. (Ruunaan retkeilyalueen hoito- ja käyttösuunnitelma 2002, 58). Retkeilyalueen ulkopuolisella inventointialueella sijaitsee lisäksi Ruunaajärven kaakkoispään etelärantaa sekä joitakin lampia.

Valtaosa Ruunaan alueen metsistä on kuivahkojen kankaiden valoisia männiköitä. Tuoreen ja kuivankankaan metsiköitä on vähemmän ja lehtomaisen kankaan metsiksi on määritelty vain yhden hehtaarin alue. Puustolle ominaista ovat vanhat, edellisen puusukupolven aihkimänyt. (Ruunaan retkeilyalueen hoito- ja käyttösuunnitelma 2002, 58).

Retkeilyalueen suot ovat pääosin luonnontilaisia ja ne kuuluvat yhdessä luonnonsuojelualueen soiden kanssa soidensuojelun ohjelmaan, valtakunnallisesti merkittäviin soihin. Karsikko-, Kuikka- ja Vilakansuo ovat laajimpia yhtenäisiä suoalueita. (Ruunaan retkeilyalueen hoito- ja käyttösuunnitelma 2002, 59).

3 Alueen tutkimushistoria

3.1. Arkeologiset inventoinnit

Lieksassa (aiempi Pielisjärven kunta) on aiemmin tehty kaksi arkeologista inventointia:

- Maarit Lönnberg 1971. Pielisjärven kunnan kiinteiden muinaisjäännösten inventointikertomus. Museoviraston arkeologian osaston topografinen arkisto.
- Petro Pesonen 2005. Lieksan arkeologinen inventointi. Museoviraston arkeologian osaston topografinen arkisto.

Näissä inventoinneissa ei juurikaan ole liikuttu nyt kyseessä olevalla tutkimusalueella, paitsi sen verran, että Pesonen löysi vuonna 2005 neljä kivikautista asuinpaikkaa alueen luoteisrajalta Naarajärven itärannalta. Löydetyt kohteet sijaitsevat Ruunaanjärvestä Pieliseen laskevan Lieksajoen reitillä. Lisäksi tutkimusalueen ulkopuolelta, sen koillispuolelta, tunnetaan Ruunaanjärven rannoilta kivikautisia asuinpaikkoja.

Käytännöllisesti katsoen inventointialueella ei siis ole aiemmin tehty arkeologista/kulttuuriperintöinventointia.

3.2 Alueen historia aiemman tutkimuksen valossa

Lieksanjoki on ollut tärkeä kulkureitti idän- ja lännen välillä jo varhain. Vanhin tiedossa oleva maininta löytyy vuodelta 1556. Varsinkin 1500 –luvulla reitti on ollut vilkkaassa käytössä, sillä Pielisjärvi kuului tuolloin venäläisten alaisuuteen. Stolbovan rauhassa vuonna 1617 alue siirtyi pysyvämmiin Ruotsin alaisuuteen (Potinkara 1997, 15).

Metsästäys ja kaskeaminen lienevät olleet varhaisinta alueen hyötykäyttöä kulkemisen lisäksi. Vaarojen rinteiltä löytyi reheviä kaskiviljelyyn sopivia maita ja kaikki alueen talot rakennettiin vanhoille kaskiahoille. Nevojen ja jokivarsien luhtaniityiltä kerättiin karjalle saraheinää. (Potinkara 1997, 16-17)

Ruunaan alue tuli metsäteollisuuden vaikutuspiiriin kun Joensuun seudulle perustettiin sahoja 1800-luvulla. Sahoille ostettiin järeää puutavaraa 1800-luvun puolivälin jälkeen, minkä seurauksena Lieksanjoesta tuli tärkeä uittoväylä. Talvisin

suuret hakkuutyömaat työllistivät satoja miehiä hevosineen. Toissä käytiin myös Venäjän puolella. 1860-luvulta lähtien Lieksanjokea käytettiin myös rajauittoväylänä. Tuulijoen kautta uitettiin pääosin rajantakaista puutavaraa 110 vuoden ajan, aina vuoteen 1970 saakka. Uittotoiminta loppui Lieksanjoessa kokonaan vuonna 1986, jolloin uitto Venäjältä päättyi. (<http://www.luontoon.fi/page.asp?Section=1048>).

Likimain kaikki alueen metsät on ainakin kerran hakattu. Aina 1970 –luvulle saakka metsien käsittely ei juurikaan eronnut yleisestä hakkuukäytännöstä. Lieksanjoen uittosääntö purettiin vuonna 1993, minkä jälkeen väylän uittolaitteet poistettiin. Jäljelle jäivät vain kiviset uittopadot Haapavitjan alaosaan, Neitikoskelle (Ämmäkoski) ja Siikakoskelle sekä lyhyt pätkä puomitusta Naarajoen sillanpieleen. Alueella olleista uittokämpistä Neitiniemi ja Kattilakoski ovat siirtyneet Metsähallituksen hallintaan. Lähes kaikkia jokeen laskevia pikkujokia ja puroja on käytetty aikanaan uittoväylinä ja niihin on tehty uiton vaatimia rakennelmia. (Ruunaan retkeilyalueen hoito- ja käyttösuunnitelma 2002, 60-61).

4 Tulosten tarkastelu ja johtopäätökset

Inventoinnin jälkeen tutkimusalueelta tunnetaan 49 kulttuuriperintökohdetta, joista 45 on uusia ennestään tuntemattomia. Kohteista 30 on muinaismuistolain mukaisia kohteita ja 19 muita kulttuuriperintökohteita.

4.1. Muinaismuistolain mukaiset kohteet

Vanhin ennestään tuntematon inventoinnissa löydetty kohde on Neitisaari 1:n kivikautinen asuinpaikka Neitijärvessä, joka kuuluu Lieksanjoen reittiin. Kohteesta löydettiin 16 kvartsi-iskosta. Löytö laajentaa Lieksan alueen kivikautisen asutuksen levintäkuvaa ja on eräänlainen välietappi Ruunaanjärven ja Naarajärven välillä. Löytö viittaa vahvasti myös siihen, että ainakin Lieksanjoen varressa on vielä löytämättömiä kivikautisia asuinpaikkoja, joista osa saattaa osin tai kokonaan olla veden alla (vrt. Naarajärven kohteet).

Kaikki muut löydetyt kohteet ovat historialliselta ajalta. Runsaslukuisimpana tyyppinä ovat tervahautojen ja hiilimiilujen jäännökset, joista jälkimmäiset todennäköisesti liittyvät Pankakosken ruukin aikaan, eli vuosiin 1825-1902. Ruukki valmisti rautaa järvimalmista.

Suurin hiilimiilukeskittymä on Naarajärven itärannalla ennestään tunnettujen kivikautisten asuinpaikkojen yhteydessä aivan rannan ja tien tuntumassa, joten ne soveltuisivat hyvin myös opastuskohteiksi. Lisäksi yksittäisiä miiluja sijaitsee eri puolilla tutkimusaluetta.

Tervahaudat edustavat ns. rännihautatyyppiä ja ne sijaitsevat pääasiassa Lieksanjoen varressa sekä Ruunaanjärven rannalla. Niiden ajoittaminen on vaikeaa, mutta mahdollisesti ainakin osa liittyy alueen tukinuittovaiheeseen, jolloin tervaa tarvittiin mm. veneiden ja köysien yms. tervaamiseen. Osa tervahautoista voi liittyä vanhempaankin aikaan.

Siikavaarasta Pudasjärven rantaan kulkevan vanhan kirkkotien varresta löydettiin kaatunut kelo ja kannonpätkä, joissa oli vanhoja kaiverruksia. Näistä saatiin tieto Siikavaarassa asuvilta noin 80 vuotiailta veljeksiltä (Urho ja Erkki Oinonen). Ne liittyvät aikaan, jolloin vainajat kuljetettiin polkua pitkin Pudasluhdassa sijainneeseen venerantaan ja sieltä edelleen Lieksan kirkolle haudattavaksi.

Lisäksi inventoinnissa tuli vastaan neljä pyyntikuoppaa, kaksi tarkemmin määrittelemätöntä kuoppaa, yksi myllynjäännös ja yksi kiukaan jäännös.

4.2. Muut kulttuuriperintökohteet

Inventoinnissa kartoitettiin muutamia 1960-luvun alussa asumattomiksi jääneitä ja sittemmin raunioituneita vaara-asuinpaikkoja. Lähdeaineistona oli M. Lönnbergin vuoden 1971 arkeologisen inventoinnin liitekartta vuodelta 1934, johon oli merkitty mm. tuolloinen asutus. Lisäksi asuinpaikoista saatiin täydentäviä tietoja haastatteluissa.

Kyseisiin vaara-asuinpaikkoihin liittyy tavallisesti useita rakenteita ja ne saattavat pinta-alaltaan olla varsin laajoja. Tyypillisesti ne ovat sijainneet vaarojen lakialueen tuntumassa. Päärakennuksen lisäksi niihin on kuulunut vaihteleva määrä talousrakennuksia, kaivo, kellari sekä ympäröivät pellot.

Nykyisin asuinpaikat erottuvat metsitettyinä tai jo hakattuina alueina, joilta saattaa löytyä rakennusten kivijalkoja, tulisijojen jäännöksiä, erilaisia kuoppia, kaivon jäännökset, maatuneita pelto-ojia sekä sammaloituneita pelto/kaskikiviröykkiöitä ja kaikenlaista roinaa. Kaikkia alueen autioituneita asuinpaikkoja ei ehditty kartoittaa.

Maatalouteen liittyviä kohteita olivat lisäksi kaksi turveladon jäännöstä. Soilta on kerätty turvetta karjan kuivikkeeksi navetoihin. Turpeet on ensin ladottu kuivamaan esim. seipäille ja sitten kannettu läheiseen, suon reunassa olevaan latoon odottamaan jatkokuljetusta.

Metsätalouden ja uiton historiasta kertovat alueelta kartoitetut metsätyökämppien jäännökset ja kivisten uittopatojen jäännökset sekä yksi merkkipuu, johon oli lyöty risti ja leimakirveen kruunumerkki salaman tappaman tukkijätjän muistoksi.

Lisäksi metsien käyttöön liittyviä kohteita ovat pyälletyt kelo puut, joista osa saattaa liittyä kaskeamiseen, osa tervaspuiden koloamiseen ja osa ehkä hirsien tai uittopuomien valmistamiseen.

4.3 Johtopäätökset

Inventointitulokset kertovat, että Ruunaan alueella on liikuttu ja oleskeltu jo kivikaudella. Lieksanjoen reitti on jo tuolloin ollut merkittävä kulkutie ja luultavasti alueella on harjoitettu metsästystä, kalastusta ja keräilyä.

Kivikautta seuraa pitkä huonosti tunnettu ajanjakso. Mitään pronssi- tai rautakautiseen toimintaan viittaavaa ei alueelta tunneta edelleenkään. Historiallisen ajan kohteetkin painottuvat viime vuosisadoille ja liittyvät alueen metsävarojen hyödyntämiseen sekä liikkumiseen.

Allekirjoitus

Hämeenlinna 27.12.2010

Jouni Taivainen

Lähteet

- Maarit Lönnberg 1971. Pielisjärven kunnan kiinteiden muinaisjäännösten inventointikertomus. Museoviraston arkeologian osaston topografinen arkisto.
- Petro Pesonen 2005. Lieksan arkeologinen inventointi. Museoviraston arkeologian osaston topografinen arkisto.
- Metsähallitus 2002. Ruunaan retkeilyalueen hoito- ja käyttösuunnitelma.
Metsähallituksen luonnonsuojelujulkaisuja Sarja B No 67.
- Potinkara, Oiva 1997. Erämaata ja koskien kohinaa. Ruunaan luonnonsuojelu- ja retkeilyalueen historiaa. Metsähallituksen luonnonsuojelujulkaisuja. Sarja A No 69.