



INVENTOINTIRAPORTTI

LIEKSA

Sarkkila-Vuoniskylien vesihuoltohanke

arkeologinen inventointi

24.8.-6.9.2012



DG2405:2



KULTTUURIYMPÄRISTÖN HOITO | ARKEOLOGISET KENTTÄPALVELUT

JOHANNA SEPPÄ

TIIVISTELMÄ

Museoviraston Kulttuuriympäristön suojelu -osasto on lausunnossaan (dnro 177/304/2011) edellyttänyt Sarkkila-Vuoniskylän suunnitellulla vesihuoltolinjauksella arkeologista inventointia joidenkin suunnitelma-karttojen alueilla ennestään tuntemattomien muinaisjäännösten selvittämiseksi. Lisäksi vesihuoltolinjauksella on Museoviraston tietojen mukaan kolme ennestään tunnettua kivikautista asuinpaikkaa (kohteet Paateri, Puistola ja Lahtela). Näillä paikoilla tuli suorittaa suunnitellun putkilinjauksen kohdalla koekuopitus, jonka tulosten perusteella voidaan arvioida vesihuoltolinjauksen suhde kiinteään muinaisjäännökseen. Alueen maastotutkimukset suoritettiin 24.8.-6.9.2011. Ennestään tunnetuilla kohteilla ei ole säilyneitä kulttuurikerroksia linjauksen kohdalla. Vuonilahden Rekiniemestä löydettiin yksi uusi kivikautinen asuinpaikka-alue, joka vaikuttaa putken linjaukseen. Uusi löytöalue yhdistettiin läheiseen ennestään tunnettuun kohteeseen Rekiniemi 422010027. Paikalta löytyi asbestikeramiikkaa, piikivi- ja kvartsi-iskoksia sekä palanutta luuta. Putkilinjan ulkopuolelta löydettiin yksi uusi kivikautinen asuinpaikka Nurmela 1000019543 ja yksi kvartsilöytöpaikka Hiekkamaa 1000019544.

ARKISTO- JA REKISTERITIEDOT

Kunnat: Lieksa

Tutkimuksen laatu: inventointi

Kohteiden ajoitus: esihistoriallinen

Karttalehdet: P5431

Projekti: Sarkkila-Vuoniskylän vesihuoltohanke, muinaisjäännösten inventointi

Tutkimuslaitos: Museovirasto, Kulttuuriympäristön hoito, arkeologiset kenttäpalvelut

Tutkijat: FM Johanna Seppä, FM Anu Lempiäinen

Kenttätöaika: 24.8.-6.9.2011

Tutkimuskustannukset: 17000 euroa (arvio)

Tutkimusten kustantaja: Sarkkila-Vuoniskylän vesiosuuskunta

Löydöt: KM 38867 – 38869

Mustavalkonegatiivit: F146601 – F146611

Digikuvat: DG2404 – 2414

Inventointiraportin sivumäärä: 59

Liitteet: GPS-mittaukset pintalöydöt ja koekuopat

Alkuperäisen kaivauskertomuksen säilytyspaikka: Museoviraston arkisto. Kopiot Sarkkila-Vuoniskylän vesiosuuskunta, Pielisen museo, Pohjois-Karjalan museo.

SISÄLLYS

1. JOHDANTO	3
2. TUTKIMUSHISTORIA	3
3. INVENTOINTIIN VAIKUTTAVIA MAANTIETEELLISIÄ SEIKKOJA	4
4. INVENTOINTIMENETELMÄT	4
5. INVENTOINNIN TULOKSIA	5
KIRJALLISUUTTA JA ARKISTOLÄHTEET	6
YLEISKARTTOJA	
1. Lähestymiskartta	7
2. Suunniteltu linja ja suunnitelmakarttajako	8
3. Tarkastetut alueet ja koekuopat Märajälahti	9
4. Tarkastetut alueet ja koekuopat Siikasuo-Lapalie	10
5. Tarkastetut alueet ja koekuopat Kotaniemi-Vuonisahti	11
6. Tarkastetut alueet ja koekuopat Vuonisahti	12
7. Tarkastetut alueet ja koekuopat Vuonisjärvi	13
TAULUKOT	
Tarkastetut kohteet	14
KOHDEKUVAUKSET	
1. Tervalahhti 422010030	15
2. Puistola 422010018	18
3. Rekiniemi 422010027	20
4. Jokela 422010015	26
5. Lahtela 422010016	28
6. Paateri 422010017	31
7. Haasiinniemi 422010026	35
8. Nurmela 1000019543 uusi kohde	37
9. Mäntyaho 1000002583	39
10. Hiekkamaa 1000019544 uusi kohde	41

KARTTAOTTEET	43
KARTTALUETTELO	54
NEGATIIVILUETTELO	55
DIGIKUVALUETTELO	56
LIITE I: GPS-mittaukset pintalöydöt ja koekuopat	57

1. JOHDANTO

Museoviraston Kulttuuriympäristön suojelu -osaston Itä-Suomen kulttuuriympäristöpalvelut on lausunnossaan 177/304/2011 edellyttänyt Sarkkila-Vuoniskylien suunnitellulla vesihuoltolinjauksella arkeologista inventointia suunnitelmakarttojen 2, 3, 4, 7, 8, 9, 12, 13, 14, 20 ja 22 alueilla ennestään tuntemattomien muinaisjäännösten selvittämiseksi. Lisäksi vesihuoltolinjauksella on Museoviraston tietojen mukaan kolme ennestään tunnettua kivikautista asuinpaikkaa (kohteet Paateri, Puistola ja Lahtela), joilla tuli suorittaa suunnitellun putkilinjauksen kohdalla koekuopitus, jonka tulosten perusteella voidaan arvioida vesihuoltolinjauksen suhde kiinteään muinaisjäännökseen. Sarkkila-Vuoniskylien vesiosuuskunta tilasi inventoinnin Museoviraston arkeologisista kenttäpalveluista. Inventoinnin kustannusarvio oli 17 000 euroa. Alueen maastotutkimukset suoritettiin 24.8. – 6.9.2011. Inventoinnin suorittivat FM Johanna Seppä (tutkija) ja FM Anu Lempiäinen (tutkimusavustaja). Tutkittavan putkilinjan pituus oli kokonaisuudessaan noin 80 kilometriä. Putkilinjan kohdalla tehtiin pintapoimintaa ja koekuopitusta. Ennestään tunnetuista kohteista ei löydetty esihistoriallisia kiinteitä rakenteita tai löytöjä putkilinjan kohdalta. Vuonislahden Rekiniemestä löydettiin uusi asuinpaikka-alue, jolla on vaikutusta linja rakentamiseen. Lisäksi löydettiin yksi uusi kivikautinen asuinpaikka ja yksi uusi löytöpaikka putkilinjan ulkopuolelta. Inventoinnin suunnittelun pohjana käytettiin vesiosuuskunnan toimittamia ja Maveplan Oy:n piirtämiä suunnitelmakarttoja.

Helsingissä 2.2.2012

FM Johanna Seppä

2. TUTKIMUSHISTORIA

Lieksassa on inventoitu aiemmin vuosina 1971 (Maarit Lönnberg, perusinventointi), 2001 (Timo Jussila, Pielisjärven rantaosayleiskaava-alueet) ja 2005-2006 (Petro Pesonen, perusinventointi). Osan kohteista tiedot perustuvat käytännössä vain vuoden 1971 inventointiin, jossa ei ollut käytössä peruskarttoja. Näiden kohteiden sijaintitiedot (rajaukset) ovat hyvin ylimalkaiset. Inventoinnissa tarkastettiin tunnetut irtolöytöpaikat, ei varsinaisesti etsitty uusia kohteita. Vuonna 2001 inventointi oli rajattu vain Pielisjärven itärannan rakentamattomille ranta-alueille korkeintaan 200 metrin etäisyydelle rannasta. Esimerkiksi peltoja ja piha-alueita ei tarkastettu. Inventointi keskittyi uusien kohteiden löytämiseen, ei niinkään vanhojen kohteiden rajaamiseen. Kertomuksen karttaotteissa on annettu rajausta muinaisjäännöksille. Vuoden 2005-2006 inventoinnissa taas jätettiin nämä aikaisempien tutkimusten läpikäymät alueet eli Pielisen itäranta huomiotta.

Inventointien lisäksi alueella on tehty kaivauksia ja tarkastuksia 1990-luvulla (Kaarlo Katiskoski, Haasiinnien kivikautisen asuinpaikan kaivaus 1992-1993, Jokelan kivikautisen asuinpaikan koekaivaus 1992, Rekiniemen ja Tervalahden kivikautisten asuinpaikkojen tarkastus 1991). Näiden kohteiden luonne ja rajausta on parhaiten tunnettu vaikkakin kaikki ovat pahoin tuhoutuneita.

Museoviraston ylläpitämässä muinaisjäännösrekisterissä on aluerajaukset tutkimusalueen muinaisjäännöksille. Pelkkien inventointitietojen perusteella tehdyt rajaukset ovat yleensä vain arvioita asuinpaikan laajuudesta. Museoviraston kulttuuriympäristön suojelu –yksikkö edellyttääkin tarkempia tutkimuksia kohteilla, joissa vesihuoltolinja kulkee lähellä tunnettuja muinaisjäännöksiä tai jopa leikkaa arvioitua muinaisjäännös-

aluetta. Muutenkin linjalla on alueita, jotka eivät ole kuuluneet aikaisempien tutkimusten piiriin. Vuoden 2011 linjainventoinnin tarkoituksena oli selvittää onko vesihuoltolinjalla ennestään tuntemattomia muinaisjäännöksiä ja tehdä koekaivauksia tunnetuilla kohteilla.

3. INVENTOINTIIN VAIKUTTAVIA MAANTIETEELLISIÄ SEIKKOJA

Tutkimusalue sijoittuu Pielisjärven itärannalle alkaen pohjoisesta Pokronlammelta Lieksan kaupungin eteläpuolelta, jatkuen Vuonislahden ohi Ala-Kelvaan noin 20 km pituudelta. Idässä linja ulottuu Vuonisjärvelle. Vesihuoltolinjan pituus on kaikkiaan noin 80 kilometriä. Alueelta tunnetaan pääasiassa kivikautisia asuinpaikkoja, joiden tyypillinen korkeus on 95 m mpy. Lähinnä vesihuoltolinjaa on niistä kolme: Paateri 422010017, Puistola 422010018 ja Lahtela 422010016. Inventoinnissa keskityttiin aikaisempien tietojen perusteella esihistorialliseen aikaan.

Alueen esihistoriallisen asutuksen sijoittumiseen vaikuttavia vesistöhistorian vaiheita jääkauden jälkeen ovat käsitelleet inventointikertomuksissaan Timo Jussila ja Petro Pesonen. Timo Jussila on laatinut alustavan etäisyysdiagrammin Pielisen rannansiirtymiskronologiasta. Hyvin tiivistetysti voidaan kerrata, että Pielinen kuroutui jääjärveksi Yoldiamerestä noin 9250 eKr. Vanhimmat rannat ovat jääneet nousevan veden kerrostamien sedimenttien alle. Maa kohoaa luoteessa nopeammin kuin kaakossa. 8600 – 8500 eKr Pielinen kuroutui lopullisesti itsenäiseksi järveksi (P1 järvivaihe) ja noin 500 vuotta myöhemmin Uimaharju puhkesi lasku-uomaksi. Siitä lähtien vedenpinta on laskenut nykypäivään asti. Asuinpaikkoja on muinaisilla rantaterasseilla nykyrannoille asti. Pielisen vedenkorkeus vaihtelee nykyisin voimakkaasti säännöstelyn takia ja esimerkiksi inventoinnin aikaan vesi oli varsin matalalla.

Muinaisista rantavaiheista on saatu lisää tietoa myös arkeologisten tutkimusten avulla. Haasiinniemen kaivauksissa tutkittiin laajaa ja pitkäaikaista kivikautista asuinpaikkaa. Tutkimuksissa havaittiin useita eri asutusvaiheita, jotka kaikki ovat peittyneet jonkinlaisen eroosiokerroksen alle. Esimerkiksi mesoliittinen kulttuurihorisontti paljastui vasta syvän steriilin hiekkakerroksen alta (Katiskoski 1993). Jussila kiinnitti huomiota kohteisiin, jotka sijaitsevat aivan rantahietikolla, nykyisen rannan tuntumassa. Monet näistä sijaitsevat vuoden 2011 tutkimusalueella. Kuitenkin kivikautisiksi ajoittuvien rantojen pitäisi olla nykyistä ylempänä. Esimerkiksi varhaiskampakeramian aikaiset noin 4 – 6 metriä nykyistä korkeammalla (Haasiinniemen tutkimusten perusteella). Sama ilmiö havaittiin myös Pokronlammen kaivauksissa. Kohteessa on kaksi ranta-
muodostumaa, ylempi noin 100 – 103 metriä merenpinnasta ja alempi 96,5 – 99,5 metriä merenpinnasta. Molemmilta terasseilta löytyi asbestikeramiikkaa mutta vain ylemmältä kampakeramiikkaa. (Katiskoski 1996). Jussila ei havainnut inventoinnin aikana mitään uusia löytöjä nykyrannoille sijoittuvilta kohteilta ja arveleekin syyksi veden ja jään kuluttavan vaikutuksen rantapenkkaan. Löydöt olisivat alun perin olleet korkeammalla ja sortuneet veteen. Jussila totesi, että ainoastaan kapeista lahdistä tai muuten suojaisista paikoista löytyi nykyrannan tuntumasta merkkejä esihistoriasta (Jussila 2001).

4. INVENTOINTIMENETELMÄT

Vuoden 2011 tärkeimpänä tutkimusta rajaavana tekijänä oli suunnitellun putkilinjan sijainti. Erityistä huomiota kiinnitettiin luonnollisesti kohtiin, joissa linja kulkee muinaisilla rantakorkeuksilla ja maaperä on suotuisa. Lisäksi otettiin huomioon Museoviraston Kulttuuriympäristön suojelu –osaston lausunto, jossa Itä-Suomen kulttuuriympäristöpalvelut edellyttävät inventointia suunnitelmakarttojen 2, 3, 4, 7, 8, 9, 12, 13,

24, 20 ja 22 alueilla. Historiallisen ajan lähdeaineistona käytettiin Pielisjärven historiateosta, osa 1 ja Lieksan kaupunginkirjaston kotiseutukokoelmaa.

Vesihuoltolinjaa suunnittelevalta Sarkkila-Vuoniskylän vesiosuuskunnalta saatiin käyttöön Maveplan Oy:n piirtämät suunnitelmakartat 1:20 000 ja 1:2000. Kiireellisimpinä tarkastettavina olivat karttojen 2 ja 3 alueet, joilla rakennustyöt olivat jo alkamassa. Maastotarkastusta helpotti monin paikoin se, että linja oli merkitty puupaaluin, joten tarkastettava kohta oli helppo määrittää. Tarkastus aloitettiin pohjoisesta kohti etelää. Koko linja käytiin läpi, hyvin pikaisesti myös alueet, joita Museoviraston lausunnossa ei mainittu, koska työhön varattu aika oli siihen riittävä. Kenttätyöhön käytettiin aikaa kaksi viikkoa arvioidun 2,5 viikon sijasta. Tärkein ja putkilinjaan eniten vaikuttava uusi muinaisjäänös löytyi Rekiniemestä, suunnitelmakartan 21 alueelta, alkuperäisen tilauksen ulkopuolelta. Koekuopitusta ja pintapöimintää tehtiin niihin soveltuviin kohdissa, esimerkiksi viljelysalueilla tai hiekka- tai moreeniperäisillä metsäalueilla. Linjalla on pitkiä pätkiä, joissa linja kulkee aivan maantien vartta (esim. kartoilla 6, 7, 9, 10 ja 12). Näitä kohtia ei katsottu tarpeelliseksi tutkia tarkemmin. Tässä kertomuksessa kuvaillaan ainoastaan niitä kohtia, joissa oli tai on ollut muinaisjäänöshavaintoja, ei kaikkia koekuopitettuja alueita.

Koekuoppien paikat on mitattu GPS-laitteella Garmin GPSmap 60CSx, joka talletti myös jälkeenä maastossa liikuttu reitit. Näiden tietojen perusteella on digitoitu yleiskartat tarkastetuista alueista sivuilla 9 – 13.

Inventoinnin, siis lähinnä uusien kohteiden etsinnän lisäksi Museoviraston lausunnossa vaadittiin koekuopitus kolmella muinaisjäänöksellä (Paateri, Puistola, Lahtela). Lahtelassa ja Paaterissa putkilinjan reitti näyttäisi leikkaavan muinaisjäänösalueita ja Puistolassa kulkevan sen läheisyydessä. Näihin kohteisiin kaivettiin pieniä koekuoppia, lapionpistoja linjan kohdalle. Muinaisjäänöksen laajuutta ei selvitetty laajemmin. Lisäksi koekuopitettiin Tervalahden asuinpaikan kohdalla, koska linja on lähellä myös tätä kohdetta.

5. INVENTOINNIN TULOKSIA

Koekuopitusten perusteella linjan rakentamiselle ei ole esteitä Paaterin, Puistolassa tai Lahtelan asuinpaikoilla. Koekuopista ei löydetty esihistoriallisia kulttuurikerroksia tai löytöjä. Mistään tarkastetuista ennestään tunnetuista esihistoriallisista kohteista ei löydetty mitään. Kohteet ovat selvästi pahoin tuhoutuneita, joihin niiden koko laajuutta ei ole selvitetty kaivauksin.

Inventoinnissa talletettiin löytöjä vain uusista ennestään tuntemattomista kohteista. Nurmellan kivikautisen asuinpaikan löytöalue ei ulotu putkilinjalle. Hiekkamaan yksittäinen kvartsilöytö ei myöskään vaikuta linjan rakentamiseen, sillä linjan kohdalla ei ole löytöjä.

Rekiniemestä löydetty uusi kivi- tai varhaismetallikautinen asuinpaikka-alue Helmikodin länsipuolella saattaa aiheuttaa jatkotoimenpiteitä. Uusi löytöalue yhdistettiin viereiseen ennestään tunnettuun asuinpaikkaan nimeltä Rekinieniemi. Asuinpaikan runsain löytöalue on juuri siinä kohdassa, johon putkilinja on suunniteltu. Jos putkilinja kaivetaan tälle kohdalle, ovat jatkotutkimukset todennäköisiä. Asiasta neuvoteltiin rakennuttajan kanssa kenttätöiden aikana ja linjalle yritettiin löytää vaihtoehtoinen reitti muinaisjäänöksen ulkopuolelta. Asuinpaikan löytöalue rajattiin koekuopin ja merkittiin maastoon nauhoihin. Koekuopituksen perusteella kuitenkin käytännössä koko Helmikodin, hiekkakuoppien ja rannan välinen alue on asuinpaikkaa, joten ainoa asuinpaikan ulkopuolinen linjausvaihtoehto on pitkin järven pohjaa Rekinien länsirannalla. Ennestään tunnetun Rekinien löytöalueen rajausta ei ole tarkka. Löytöalueet ovat mahdollisesti erilliset ja hiekkakuopan itäreunan löytöalue saattaa olla pahoin tuhoutunut. Vaikka Helmikodin viereinen

asuinpaikka ei ole koskematon, se saattaa olla tällä hetkellä parhaiten säilynyt Rekiniemen useista asuinpaikoista. Monet ovat jo hiekanoton tuhoamia. Rekiniemen asuinpaikan suojeluun ja tutkimuksiin olisi siis kiinnitettävä erityistä huomiota. Jatkotoimenpiteistä päättää Museoviraston Kulttuuriympäristön suojelu – osasto.

KIRJALLISUUTTA

Katiskoski, Kaarlo 1996: Lisiä Pielisen alueen esihistoriaan. Kaivaustutkimuksia Lieksassa 1991 – 1993. Kentältä poimittua 3. Museoviraston arkeologian osaston julkaisuja n:o 6. Helsinki 1996.

Kilpeläinen, A. V., Hintikka A.L., Saloheimo V. A. 1954: Pielisjärven historia 1. Kuopio 1954.

ARKISTOLÄHTEET

Museoviraston arkisto

Jussila, Timo 2001: Lieksan Pielisjärven rantaosayleiskaava-alueiden muinaisjäännösinventointi

Katiskoski, Kaarlo 1993: Haasiinniemi (25) kivikautisen asuinpaikan kaivaus

Katiskoski, Kaarlo 1992: Jokela (15) kivikautisen asuinpaikan koekaivaus

Katiskoski, Kaarlo 1991: Pokronlampi (24) kivikautisen/varhaismetallikautisen asuinpaikan koekaivaus

Katiskoski, Kaarlo 1991: Tervalampi (30) kvartsilöytöpaikan tarkastus

Katiskoski, Kaarlo 1991: Rekiniemi (27) kivikautisen asuinpaikan tarkastus

Lönnberg, Maarit 1971: Pielisen kunnan arkeologinen inventointi.

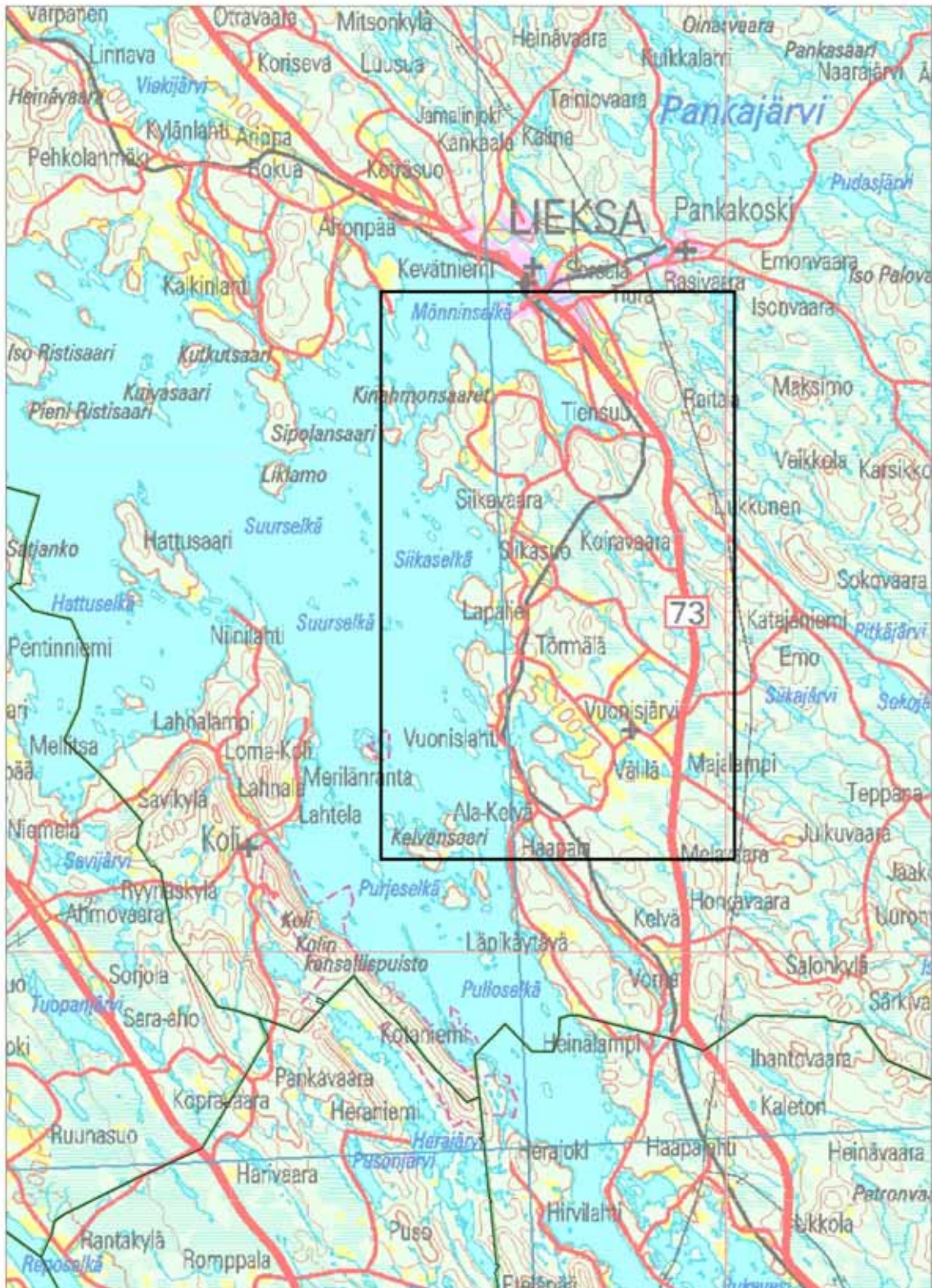
Pesonen, Petro 2006: Lieksan arkeologinen inventointi 2005 – 2006.

Lieksa Sarkkila-Vuoniskylien vesihuoltohanke arkeologinen inventointi Johanna Seppä 2011

Kartta nro 1

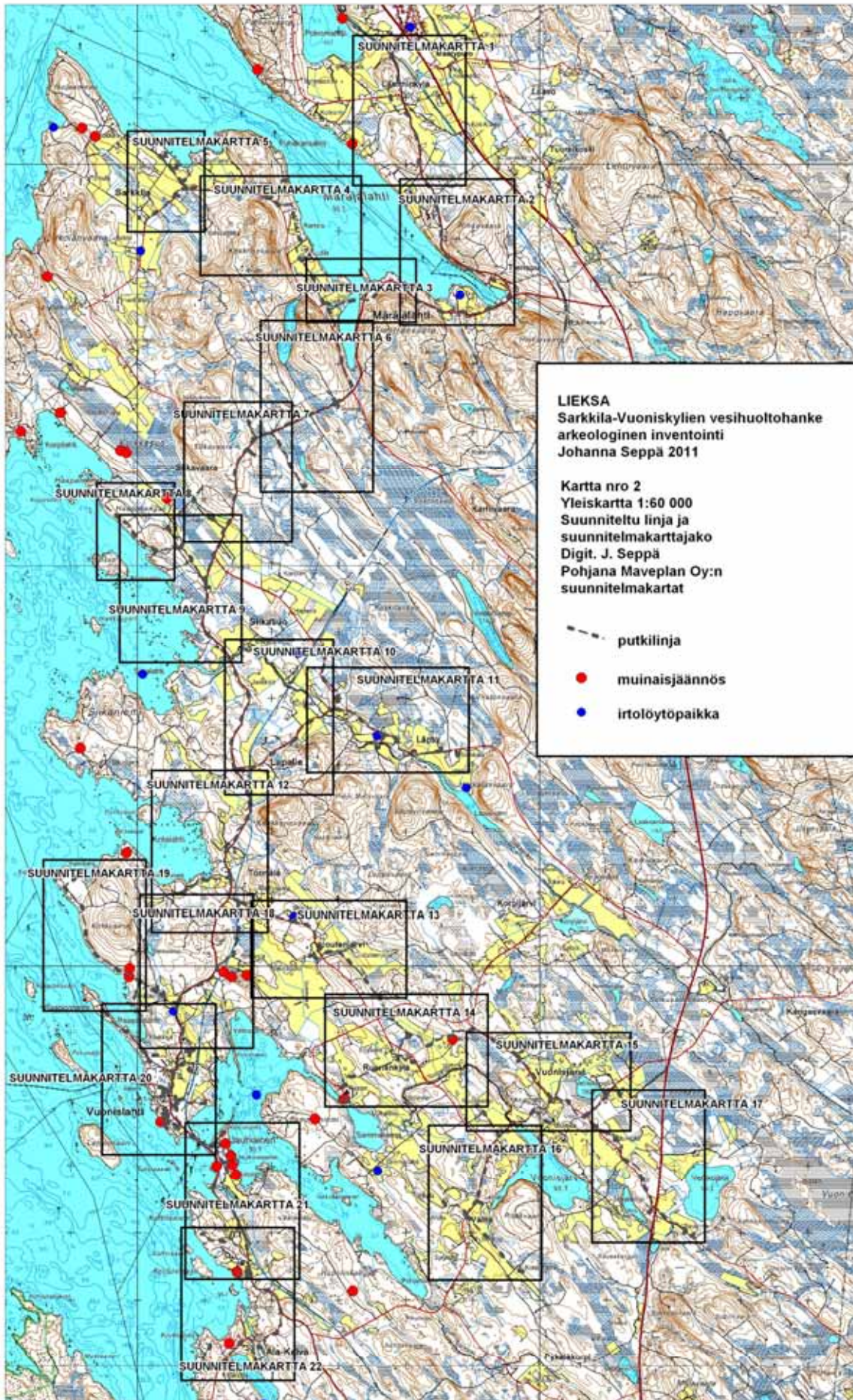
Lähestymiskartta 1:250 000

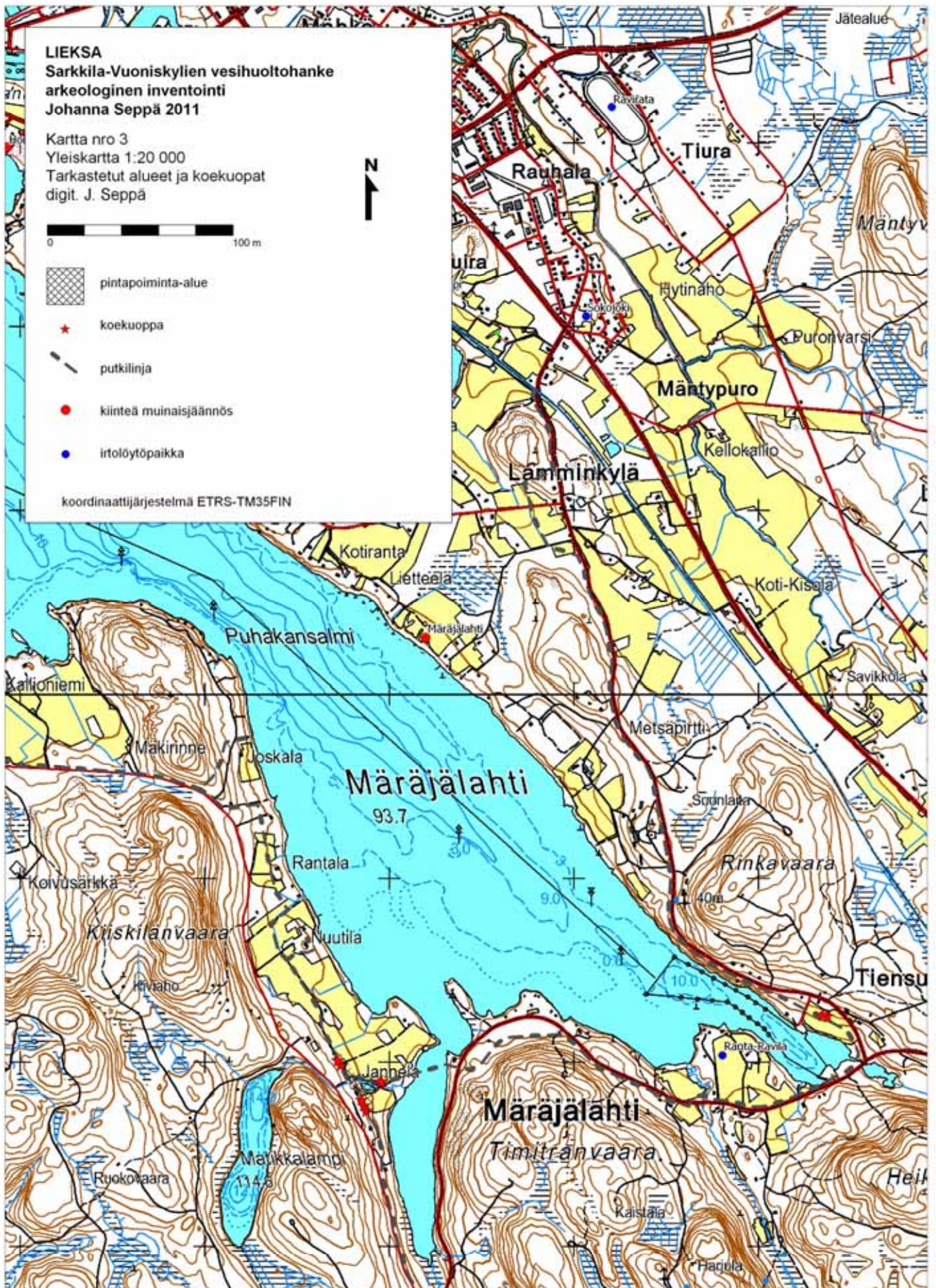
Inventoitavan alueen sijoittuminen

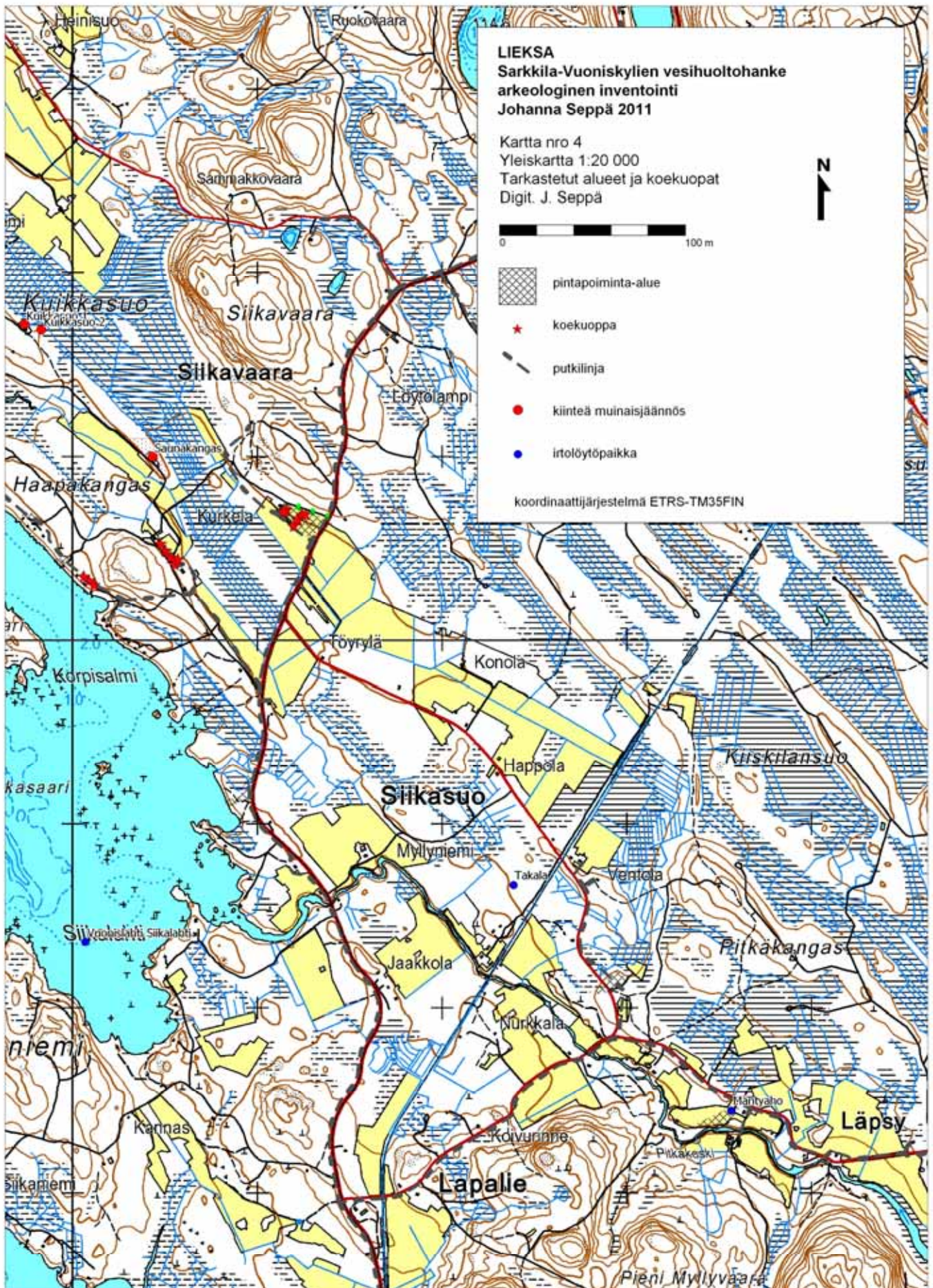


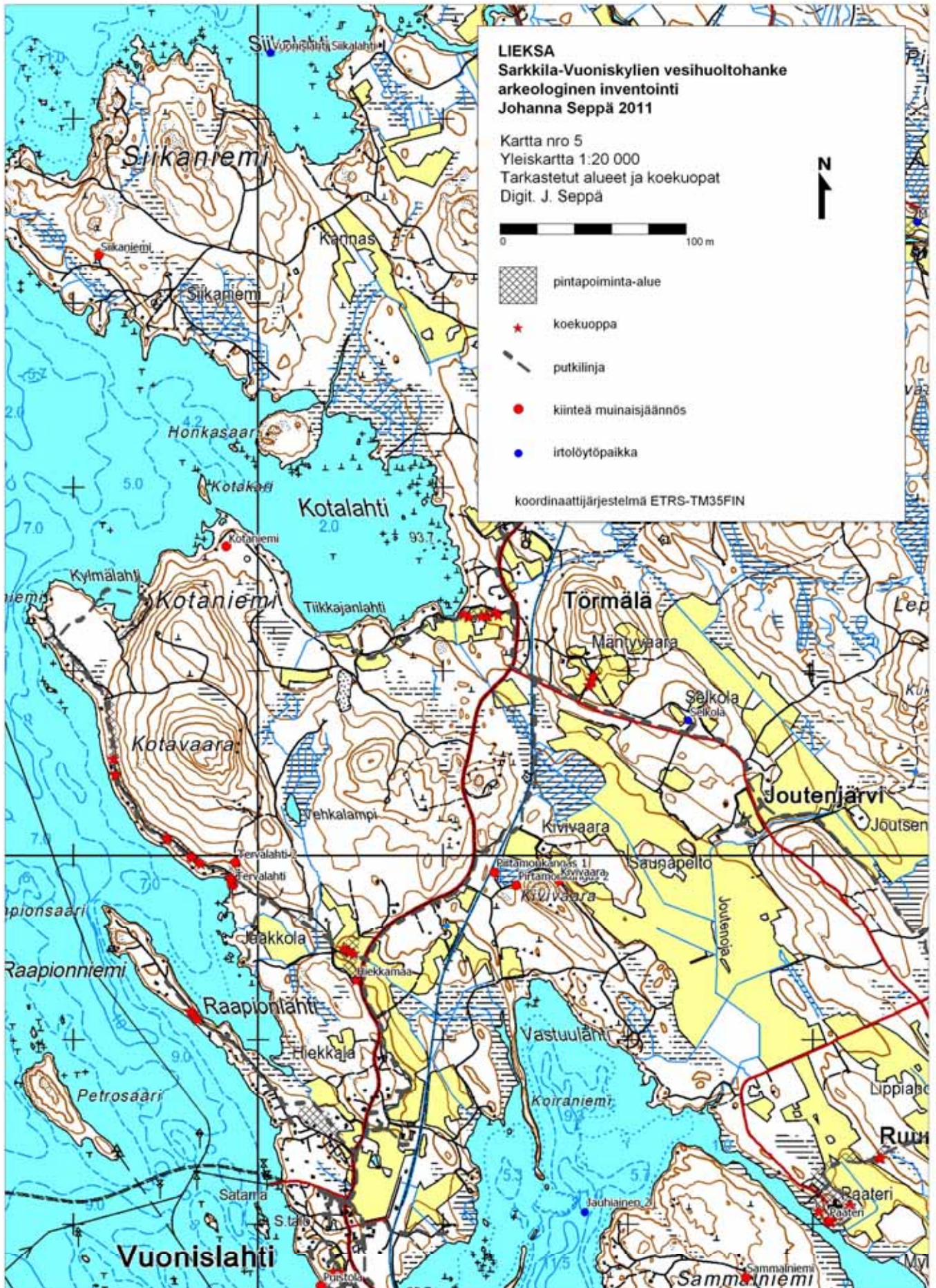
käyttölupa MML/VIR/TIPA/5001/11

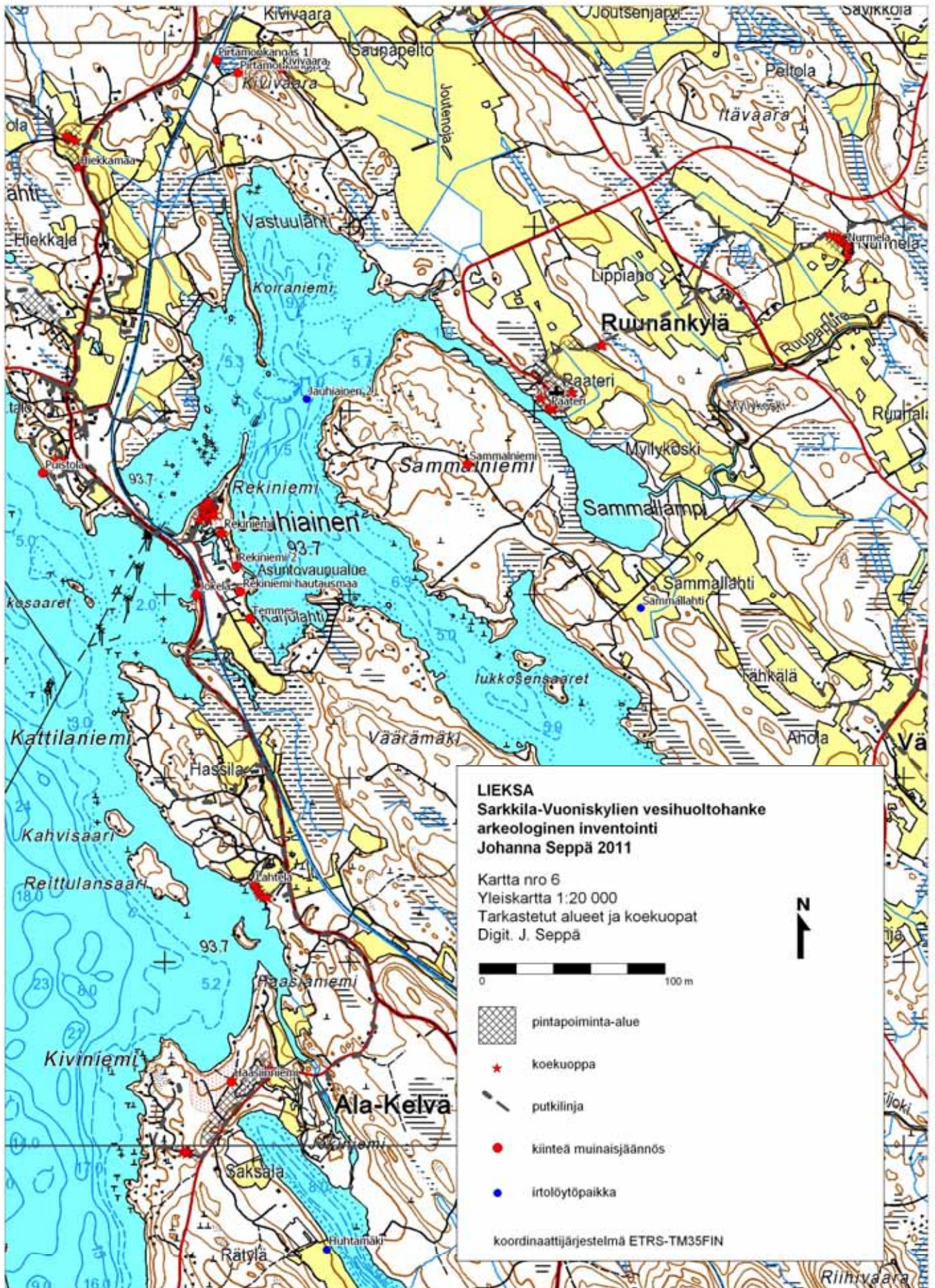
Copyright Maanmittauslaitos 2011. Aineiston kopiointi ilman Maanmittauslaitoksen lupaa on kielletty.

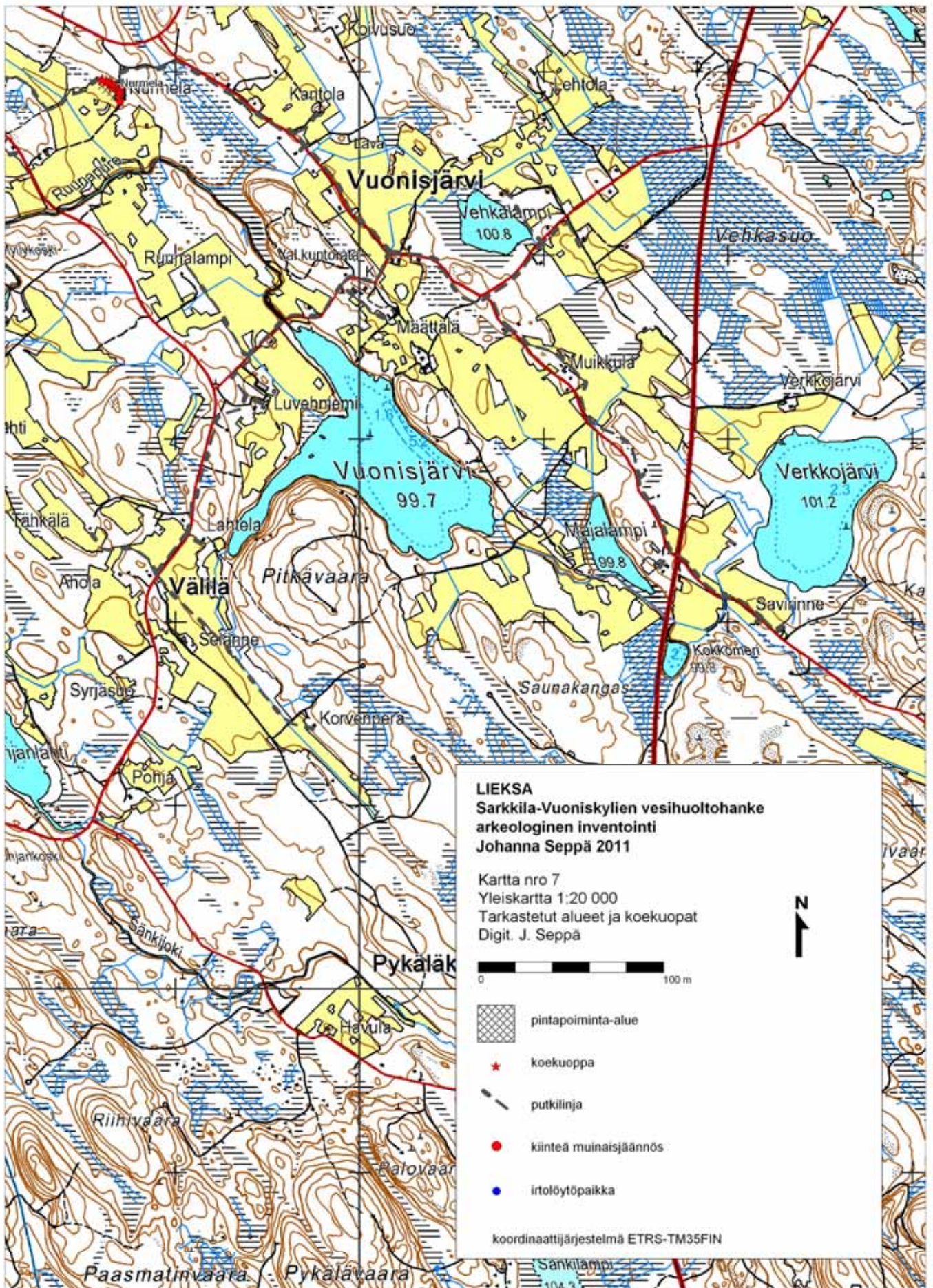












LIEKSA SARKKILA-VUONISKYLIEN VESIHUOLTOHANKE

Taulukko inventointialueen tarkastetuista kohteista, uudet tiedot lihavoitu

inv. nro	mj-rek nro	kohteen nimi	laji	ajoitus	löydöt	karttalehti	koordinaatit
1.	422010030	Tervalampi	asuinpaikat	kivikautinen	KM 27129	P5431A	P: 7007841 I: 649867 Z: 95
2.	422010018	Puistola	asuinpaikat	kivikautinen	KM 18680, KM 33397	P5431C	P: 7005662 I: 650339 Z: 95
3.	422010027	Rekiniemi	asuinpaikat	kivikautinen	KM 27125, KM 38867	P5431C	P: 7005453 I: 651244 Z: 95-100
4.	422010015	Jokela	asuinpaikat	kivikautinen	KM 18677, KM 27124, KM 27754	P5431C	P: 7004998 I: 651171 Z: 95
5.	422010016	Lahtela	asuinpaikat	kivikautinen	KM 18678	P5431C	P: 7003413 I: 651485 Z: 95-98
6.	422010017	Paateri	asuinpaikat	kivikautinen	KM 14549, KM 16418, KM 17298, KM 18679, KM 22894	P5431C	P: 7006010 I: 653085 Z: 95-100
7.	422010026	Haasiinniemi	asuinpaikat	kivikautinen	KM 27098, KM 27126, KM 27734, KM 28066, KM 35351:1-4	P5431C	P: 7002349 I: 651360 Z: 100
8.	1000019543	Nurmela	asuinpaikat	kivikautinen	KM 38869	P5431C	P: 7006900 I: 654693 Z: 105 - 107,5
9.	1000002583	Mäntyaho	löytöpaikat	kivikautinen	KM 21928, KM 29475	P5431D	P: 7011443 I: 653567 Z: 102
10.	1000019544	Hiekkamaa	löytöpaikat	kivikautinen	KM 38868	P5431C	P: 7007322 I: 650527 Z: 100

KOHDEKUVAUKSET

1. Tervalahdi 422010030

PERUSTIEDOT

Mj-tyyppi	asuinpaikat
Ajoitus	kivikautinen
Rauhoitusluokka	2
Lukumäärä	1
Karttalehti	P5431A
Koordinaatit	P: 7007841 I: 649867 Z: 95 m mpy
Koordinaattiselite	arvioitu keskikoordinaatti
Pinta-ala	90x30 m (mj-rek rajaus)
Rajaustarkkuus	suuntaa antava, arkistotieto (pintalöytöjen alue?)
Etäisyystieto	Lieksan luterilaisesta kirkosta noin 16,2 km etelälounaaseen

OMISTAJATIEDOT

Alue/rekisterikylä	Vuonisolahti
Tila	422-432-4-141 Hiekkala
Lisätietoja	maanomistaja tavattiin (sama kuin Hiekkamaa)

ARKISTOTIEDOT

Aikaisemmat tutkimukset ja löydöt	Kaarlo Katiskoski 1991 tarkastus, KM 27129 Timo Jussila inventointi 2001
-----------------------------------	---

INVENTOINTI

Aika	26. ja 29.8.2011
Löydöt	-
Karttaotteet	maastokartta 1:5000, sivu 43
Kuvat	F146602:1-3, F146603:1, DG2405:1-3, DG2406:1

KOHDEKUVAAUS

Kohteen kuvaus: Asuinpaikka sijaitsee Raapionlahden pohjoisosassa Pielisen itärannalla olevan Tervalahden hiekkarannalla. Löydöt, kvartsi-iskokset, on poimittu hiekkarannan yläosasta.

Tutkimushistoria: Kaarlo Katiskoski löysi hiekkarannalta epämääräisiä, ehkä veden pyöristämiä kvartseja. Mitään muuta muinaisjäännökseen viittaavaa ei havaittu eikä Katiskoski luokitellut kohdetta muinaisjäännökseksi. Timo Jussila ei myöskään havainnut mitään esihistoriallista hiekkarannalla. Muinaisjäännosrekisterin mukaan löytöalueen koko olisi noin 90x30 metriä (pintalöydöt hiekkarannalta?).

Tarkastus: Vuonna 2011 Pielisen vesi oli matalalla. Avoimella hietikolla tai rantavedessä ei näkynyt kvartssia tai muuta selvästi esihistoriallista. Järven pohjassa, rantavedessä havaittiin pieni tuohipäälysteinen verkon paino. Sitä ei talletettu, vaan se jätettiin veteen. Mahdollisen asuinpaikan laajuutta ei ole määritelty tutkimuksin, joten kohteen raja-alue on vain aikaisempiin pintalöytöihin ja maastoon perustuva arvio. Putkilinjaus kulkee kohteen pohjoispuolelta tien laitaa. Linja siirtyy tien länsi- eli rannan puolelle juuri asuinpaikan kohdalla. Linja oli merkitty maastoon paaluin. Tien ja rannan väliin kaivettiin lapionpistoja. Alimmissa kuopissa oli valkoista hienoa hiekkaa (vedenkerrostamaa?), ylempänä lähempänä tietä maaperä oli soraa. Putkilinjan kohdalla ei ole kiinteää muinaisjäännöstä. Koska paikalla ei ole havaittu kiinteitä rakenteita, voisi kohteen luokitella asuinpaikan sijasta löytöpaikaksi.

Läheinen muinaisjäännös, Tervalahdi 2 (1000002553), kivikautinen asuinpaikka sijaitsee noin 50 metrin päässä tiestä pohjoiseen, ylärinteeseen selvästi korkeammalla rinteessä (103-105 m mpy). Myöskään sillä ei ole vaikutusta putkilinjan rakentamiseen.

Ranta Tervalahdesta pohjoiseen: Kotavaaran länsirinnettä ja Kummeliniemen rantaa tarkastettiin, mutta rinne oli kivikoinen ja jyrkempi kuin Tervalahdessa. Putkilinja kulkee suurimmaksi osaksi tien viertä. Ei esihistoriallisia havaintoja. Suunnitelmapakartta 19.



DG2405:3

Tervalahdi. Kivikautinen kvartsilöytöpaikka. Hiekkaranta kuvattuna lounaasta. Putkilinja kulkee taustalla olevassa metsässä.



DG2405:2

Tuohella päällystetty verkonpaino matalassa rantavedessä. Esinettä ei talletettu.



DG2405:1

Putkilinja on suunniteltu rantaa ylemmäksi tien laitaan. Järven ranta kuvassa taustalla. Lounaasta.



DG2406:1

Tervalhti 2, kivitautinen asuinpaikka. Tämä kohde sijaitsee selvästi suunnitelma-alueella ylempänä rinteessä. Lännestä.

2. Puistola 422010018

PERUSTIEDOT

Mj-tyyppi	asuinpaikat
Ajoitus	kivikautinen
Rauhoitusluokka	2
Lukumäärä	1
Karttalehti	P5431C
Koordinaatit	P: 7005662 I: 650339 Z: 95 m mpy
Koordinaattiselite	löytöalueen länsireuna?
Pinta-ala	30x30 m (mj-rek rajaus)
Rajaustarkkuus	suuntaa antava, arkistotieto (pintalöytöjen alue?)
Etäisyystieto	Lieksan luterilaisesta kirkosta noin 18,5 km etelälounaaseen

OMISTAJATIEDOT

Alue/rekisterikylä	Vuonislahti
Tila	422-432-9-18 Puistola
Lisätietoja	maanomistajaan oltiin yhteydessä

ARKISTOTIEDOT

Aikaisemmat tutkimukset ja löydöt	Esko Mauranen 1967 irtolöytö, KM 33397 Maarit Lönnberg 1971 inventointi, KM 18680 Timo Jussila inventointi 2001
-----------------------------------	---

INVENTOINTI

Aika	30.8.2011
Löydöt	-
Karttaotteet	maastokartta 1:5000, sivu 44
Kuvat	F146605:1, DG2408:1

KOHDEKUVAUS

Kohteen kuvaus: Asuinpaikka sijaitsee Pielisen itärannalla. Löydöt on poimittu rantakivikosta ja hiukan myös rantaan tulevan polun kohdalla. Asuinpaikalta on tullut esille kivikirves ja kvartssia. Alueelle rakennettu rantasaua on tuhonnut todennäköisesti asuinpaikka-alueita.

Tutkimushistoria: Rantavedestä on löytynyt poikkiteräinen kivikirves. Maarit Lönnberg poimi rannasta ja rantaan johtavalta polulta kvartsi-iskoksia. Asuinpaikka on rajattu aivan Pielisen rantaan ilmeisesti pintalöytöjen perusteella. Jussila arvelee, että rantavedestä löytyvät kvartsit olisivat peräisin ylempää veteen sortuneesta maasta. Laajuutta ei ole määritelty kaivauksin.

Tarkastus: Putkilinja kulkee noin 40 metrin päässä arvioidusta asuinpaikan alueesta, sen itäpuolella pellolla pihapiirien laidassa. Asuinpaikan kaakkoispuolella putki tulee naapuritaloihin lähemmäs ra

taa samalle korkeudelle, johon asuinpaikka on rajattu. Maasto tällä alueella on varsin tasaista eikä paikalla ole selvää rantatörmää. Maanomistajalta saatiin lupa pihan tutkimuksiin. Talon pohjoispuolelle ja itäpuolelle linjan kohdalle kaivettiin muutama lapionpisto. Pellolla saattoi myös tehdä pintapoimintaa. Lisäksi tarkasteltiin silmämääräisesti rantaa ja rantavettä aikaisempaa löytöaluetta laajemmalti. Puistolan kaakkoispuolisten mökkien pihaan ei kaivettu kuoppia. Mitään esihistoriallista ei havaittu, ei edes aiemmin ilmoitetulla löytöalueella. Asuinpaikka vaikuttaa pitkälti tuhoutu-neelta. Aikaisempaa löytöaluetta ei koekuopitettu. Putkilynalla ei ole vaikutusta Puistolan muinaisjäännökseen. Suunnitelmapakartta 20.



DG2408:1

Aikaisemmat löydöt ovat peräisin rannasta. Etelästä.

3. Rekiniemi 422010027**PERUSTIEDOT**

Mj-tyyppi	asuinpaikat
Ajoitus	kivikautinen
Rauhoitusluokka	2
Lukumäärä	1
Karttalehti	P5431C
Koordinaatit 1	P:7005453 I:651244 Z:95-99 m mpy
Koordinaattiselite	GPS-mittaus, löydöllinen koekuoppa painanteessa.
Maastomerkintä	rajaus merkittiin väliaikaisella merkintänauhalla
Pinta-ala	70x70 m, 4900 m ²
Rajaustarkkuus	koekuopituksella rajattu alue vesihuoltolinjan vaikutusalueella

Koordinaatit 2	P: 7005336 I: 651305 Z: 100 m mpy
Koordinaattiselite	vuoden 1991 löytöpaikka
Pinta-ala	löytöalueen koko muutamia kymmeniä metrejä
Rajaustarkkuus	suuntaa antava, arkistotieto
Etäisyystieto	Lieksan luterilaisesta kirkosta noin 18,5 km etelään

OMISTAJATIEDOT

Alue/rekisterikylä	Rekiniemi/Vuonisolahti
Tila	422-432-7-24 Pappila
Lisätietoja	vuonna 2011 koekuopitettu alue

ARKISTOTIEDOT

Aikaisemmat tutkimukset ja löydöt	Kaarlo Katiskoski 1991 tarkastus, KM 27125 Timo Jussila 2001 inventointi
-----------------------------------	---

INVENTOINTI

Aika	29.8. – 2.9.2011
Löydöt	KM 38867: asbestikeramiikkaa, piitä, kvartssia, palanutta luuta
Karttaotteet	maastokartta 1:5000, sivu 45 yleiskartta 1:1000, sivu 46
Kuvat	F146404:1-6, DG2407:1-10

KOHDEKUVAUS

Kohteen kuvaus: Asuinpaikka sijaitsee Vuonislahden kylän kaakkoispuolella olevassa Rekiniemessä, Pielisen ja Jauhaisen väliin jäävällä pohjoiseen pistävällä hiekkaisella niemellä. Rekiniemen länsirantaa kulkee maantie (Vuonislahdentie 5071) ja rautatie. Rekiniemen maaperä on hiekkaa ja suuri osa niemen keskivaiheista kaivettu hiekkakuopaksi rautatien rakentamisen yhteydessä. Niemen luoteisrannalla on pieniä kesämökkejä ja niemen pohjoiskärkeen kulkeva hiekkatie. Tie vie Helmi-

kotiin (tila Pappila) ja taiteilijatalo Hupeliin. Löytöjä on kahdesta eri kohdasta, mahdollisesti kahdesta erillisestä pesäkkeestä. Toinen löytökohta on niemen luoteisrannalla, Helmikodin länsipuolella ja toiset löydöt ovat niemen itärannalla olevan hiekkakuopan reunamilta. Löytökohdilla on väliä 30 – 50 metriä. Runsain löytöalue on Helmikotiin ja taiteilijataloon vievien teiden risteuksen välissä. Maasto on kangasmetsää.

Tutkimushistoria: Kaarlo Katiskoski on havainnut vuonna 1991 hiekkakuopan reunalla kvartsi-iskoksia, melko pieneltä muutaman kymmenen neliömetrin alalta. Löytökohdalla on rajapyykki. Lähiympäristöstä ei havaittu muuta asuinpaikkaan viittaavaa. Tätä kohtaa ei ole tutkittu kaivauksin, joten sen tarkka laajuus on tuntematon. Katiskosken mukaan löydöt saattavat liittyä nykyistä selvästi korkeampaan rantalinjaan, ehkä noin 5 metriä ylempään. Rekiniemen asuinpaikan kaakkoispuolella, noin 100 metrin päässä on kohde Rekiniemi 2 (1000002559) ja siitä edelleen 100 metriä kaakkoon on kohde Rekiniemi hautausmaa (1000002560). Tästä yhä edelleen 100 metriä kaakkoon sijaitsee vielä yksi löytöalue, Temmes (422000001).

Tarkastus: Rekiniemessä on useita muinaisjäännöksiä niemen itärannalla ja ilmeisesti niemessä on ollut laajalti kivikautista asutusta, mutta suurin osa on tuhoutunut junanradan rakentamisen yhteydessä. Putkilinja ei ulotu aiemmin tunnettujen muinaisjäännösten alueelle, mutta kulkee luoteisrannalla tien itälaitaa Helmikodille. Linja oli merkitty paaluin. Hiekkakuoppien reunoja pintapöimittiin ja parhaiten säilyneisiin kohtiin kaivettiin lapionpistoja. Tien alkupäästä hiekkakuoppien luoteisreunasta ei löytynyt mitään. Aluksi koekuopitettiin vain linjan kohta tien laidassa. Helmikodin länsipuolella oli koekuopissa runsaasti löytöjä. Asiasta informoitiin vesiosuuskunnan puheenjohtajaa ja Museovirastoa. Putkilinjaa ei todennäköisesti voitaisi kaivaa tien laitaan ilman lisätutkimuksia.

Koekuopitusta laajennettiin, tarkoituksena oli rajata muinaisjäännös, jotta nähtäisiin onko putkilinjalle tilaa jossain muinaisjäännöksen ulkopuolella. Koekuoppaverkosto ei ollut säännöllinen. Kuopat aseteltiin silmämääräisesti sopiviin maastonkohtiin Helmikodin pihapiiriin (jyrkän rinteeseen) ja rantatörmän välille. Koekuoppien sijainti mitattiin GPS-laitteella. Mittauksessa ongelmana oli, että laitteen tarkkuus oli aina niemessä mittauksia tehdessä huono. Sijainnit ovat varsin summittaiset mutta antavat silti yleiskuvan kuoppien sijainnista. Kuopitusta ei jatkettu pohjoisen suuntaan niemen kärkeen, sillä putkilinja on merkitty päättyväksi kaivoon Helmikodin kohdalla. Helmikodin pohjoispuolella on vastikään muokattua maata uuden taiteilijatalo Hupelin rakentamisen johdosta. Koekuoppien hiekka lapioitiin seulaan ja dokumentoitiin periaatteessa vain onko kohdassa löytöjä vai ei. Kaikkia kuoppia ei edes kaivettu puhtaaseen pohjamaahan.

Löytöjä tavattiin kuopista koko rantavyöhykkeeltä vaikka alimmissa kuopissa niitä oli vähän. Runsaimmat löydöt ovat tasanteelta tien ympäristöstä 97 – 99 metrin mpy korkeudelta. Näistä kuopista löytyi asbestikeramiikkaa, piitä, kvartsiä ja palanutta luuta. Suurimmaksi osaksi kuopissa oli normaali podsolimaannos mutta kuopissa 48 ja 49 tien kaakkoispuolella oli kaksoismaannos. Kuoppa 49 kaivettiin matalaan painanteeseen. Pyöreän painanteen halkaisija on noin 5 metriä. Siinä ei ole vallejia ympärillä. Tällä kohdin maata on joskus siirretty tai siirtynyt siten, että aikaisempi pintahumus on peittynyt. Ylempi kerros on ohuempi ja aivan erivärinen kuin alempi kerros.

Pintakerroksen huuhtoutumis- ja rikastumishorisontit ovat heikot ja se on väriltään tasaisen rusehtava. Alemmassa kerroksessa huuhtoutumiskerros on paksu ja sen alla on 20 cm punaista ruostepitoista hiekkaa. Löydöt näyttivät keskittyvän alempaan kerrokseen, jossa oli suuria luunpaloja ja asbestikeramiikkaa. Pintakerroksessa oli pientä luusilppua. Koska kuopat kaivettiin lapiolla suoraan seulaan, ei kovin tarkkoja löytöjen stratigrafisia havaintoja tehty. Tien luoteispuolisella kapealla tasanteella oli myös kulttuurikerroshavaintoja. Heti pintahumuksen alta paljastui ruskeaa likamaata ja hiiltä sisältävä punamultaläikkä (noin 7 cm syvyydessä). Koekuopassa 81 oli esihistoriallisten löytöjen lisäksi nykyaikaista tiiltä. Edellä mainitun painanteen lisäksi tien luoteispuolella on pie-nehkö, halkaisijaltaan noin kaksimetrinen reunavallillinen kuoppa (kk nro 75). Kuopan pohja ja valli kairattiin. Molemmissa on podsolimaannos, ei hiiliä. Koekuoppien sijoittuminen ja muinaisjään-nöksen arvioitu laajuus on esitetty kartassa sivulla 46.

Asuinpaikka ei selvästikään ole koskematon. Tiet ja mahdollisesti muut myöhemmät muokkaus-työt ovat osittain sekoittaneet luonnollista kerrosjärjestystä. Näyttää siltä että Hupeliin ja niemen kärkeen vievä tie leikkaa juuri parhaimman löytöalueen. Lieksan kaupungilta saadussa kaavakar-tassa vuodelta 1995 näkyy lisäksi pieni tienpätkä Helmikodin piharinteen luoteisjuuressa. Inven-toinnin aikaan siitä ei näkynyt enää maanpinnalle mitään merkkejä, mutta kaksoismaannos voisi liittyä myös nykyaikaiseen maankäyttöön. Juuri valmistuneen taiteilijatalo Hupelin rakentaminen, erityisesti rantasaunan kohdalla on myös voinut katkaista asuinpaikan pohjoisen suunnalla. Huo-mioitava on myös Haasiinniemen kaivauksissa saatu tieto alueella esiintyvistä luonnollisista eroosiokerroksista, jotka erottavat eriaikaisia esihistoriallisia asutusvaiheita. Syvimmät mesoliitti-set kulttuurikerrokset olivat puhtaan luonnollisen hiekkakerroksen alla. Helmikodin koekuoppia ei kaivettu niin syväälle, että tällaisia kerroksia olisi havaittu. Niemen nykyisin korkein kohta on har-janteella, jolla on Helmikodin pihamaa, noin 101 m mpy. Suurin osa niemen sisämaasta on tuhou-tunut hiekanotossa.

Koekuopituksessa rajattiin asuinpaikkaa vain suunnitellun putkilinjan alueella. Sen kokonaislaa-juutta ei välttämättä ole määritelty. Koekuoppia ei kaivettu etelään viereisten mökkien pihamaalle tai Hupelin pohjoispuolelle. Löytöalue näytti hiipuvan myös niemen harjannetta, itää kohti. Tosin Rekiniemen asuinpaikka on rajattu vain muutaman kymmenen metrin päähän. Rekiniemen asuin-paikalta on löytynyt vain vähäinen määrä kvartssia, mutta Rekiniemi 2:sta on asbestikeramiikkaa, aivan polun pinnasta. Erikoisuutena mainittakoon alueen lähilöydöistä, että vuonna 1879 löytyi asbestikeraaminen saviastia (KM 2019: 2) Jauhiaisten järven pohjasta Vuonislahden kylästä pallo-maiseen rautamalmikuoreen kätkeytyneenä (Jauhiainen 2, 1000004443).

Koekuopituksen tuloksena putkilinjan suhteen voidaan todeta, että putken vetäminen Helmikotiin ja Hupeliin käytännössä mistään niemen maa-alueelta ei ole mahdollista vahingoittamatta mui-naisjäännöstä. Erityisesti nyt suunnitteilla oleva kohta tien laidassa on runsaslöytöisellä asuinpaik-ka-alueella. Tuloksia esiteltiin henkilökohtaisesti vesiosuuskunnan puheenjohtajalle ja jatkoselvi-tyksiä tehdään linjan siirtämiseksi esimerkiksi veteen tai vesirajaan. Linja voisi nousta ylös kaivolle Hupelin rantasaunan ohi, jossa on jo rakennustöissä muokattua maata. Muinaisjäännösalue mer-kittiin maastoon oranssilla kuitunauhalla, jota sidottiin puihin suurin piirtein löytöaluetta seuraten. Suunnitelmakartta 21.



DG2407:1

Anu Lempiäinen kaivaa koekuoppaa hiekkakuopan reunalla löytöalueen eteläreunalla. Luoteesta.



DG2407:2

Anu Lempiäinen kaivaa koekuoppaa putkijon suunnitellulle kohdalle tien varteen teiden riste-
yksen väliin. Koillisesta.



DG2407:5

Panoraama. Runsain löytöalue teiden risteuksen välissä ja rantatörmän päällä. Anu Lempiäinen seisoo painanteessa. Vasemmalla järven ranta. Vasemman puoleinen tie vie taiteilijatalo Hupeliin ja oikeanpuoleinen Helmikotiin.



DG2407:4

Koekuoppa painanteessa. Kaksi humus- ja huuhtoutumiskerrosta. Molemmissa kerroksissa oli löytöjä.



DG2407:6

Koekuoppia niemen länsirannalla. Koekuoppia kaivettiin myös tien ja rannan väliin. Alimmista kuopista löytyi vain vähän kvartseja.



DG2407:10

Rekiniemen länsirantaa. Taustalla näkyy Vuonislahdentien pengeri ja silta. Putkilinja alittaa tien sillan alitse. Vaihtoehtoinen reitti putkilinjalle kulkisi rantaa myöten. Koillisesta.

4. Jokela 422010015

PERUSTIEDOT

Mj-tyyppi	asuinpaikat
Ajoitus	kivikautinen
Rauhoitusluokka	3
Lukumäärä	1
Karttalehti	P5431C
Koordinaatit	P: 7004998 I: 651171 Z: 95 m mpy
Koordinaattiselite	keskikoordinaatti
Pinta-ala	170x35 (mj-rek rajaus)
Rajaustarkkuus	suuntaa antava, arkistotieto (pintalöytöjen alue?)
Etäisyystieto	Lieksan luterilaisesta kirkosta noin 19 km etelään

OMISTAJATIEDOT

Alue/rekisterikylä	Rekiniemi/Vuonisolahti
Tila	422-432-876-1 yhteinen vesialue, 422-432-7-55 Aurinkoranta
Lisätietoja	maanomistajaa ei tavattu

ARKISTOTIEDOT

Aikaisemmat tutkimukset ja löydöt	Maarit Lönnberg 1971 inventointi, KM 18677 Kaarlo Katiskoski 1991 tarkastus, KM 27124 Kaarlo Katiskoski 1992 koekaivaus, KM 27754 Timo Jussila 2001 inventointi
-----------------------------------	--

INVENTOINTI

Aika	30.8.2011
Löydöt	-
Karttaotteet	maastokartta 1:5000, sivu 47
Kuvat	F146606:1, DG2409:1

KOHDEKUVAUS

Kohteen kuvaus: Asuinpaikka sijaitsee Pielisen itärannalla, sen ja Jauhiaisen yhtymäkohdasta etelään, vanhan maantien (Vuonislahdentie 5071) ja järven välillä. Asuinpaikka lienee tuhoutunut kokonaan maantien ja rautatien rakentamisen yhteydessä.

Tutkimushistoria: Vuoden 1971 inventoinnin yhteydessä löydöt on poimittu rantahietikolta. Vuoden 1992 koekaivauksessa löydettiin vain yksi kvartsi-iskos tien ja rantatörmän väliseen maastoon tehdyistä koekuopista. Mitään kulttuurikerroksia ei ollut.

Tarkastus: Putkilinja kulkee noin 80 metrin päässä löytöalueesta maantien ja junanradan itäpuolella, Rekiniementien varressa. Muinaisjäännös on tuhoutunut jo aiemmissa rakennustöissä. Koska vesi oli hyvin alhaalla, tarkastettiin kuitenkin pikaisesti Jokelan rantaa. Mitään löytöjä ei tälläkään kertaa ollut enää näkyvissä. Suunnitelmapaketti 21.



DG2409:1

Hiekkarantaa Jokelan tuhoutuneen kivikautisen asuinpaikan kohdalla.

5. Lahtela 422010016**PERUSTIEDOT**

Mj-tyyppi	asuinpaikat
Ajoitus	kivikautinen
Rauhoitusluokka	2
Lukumäärä	1
Karttalehti	P5431C
Koordinaatit	P: 7003413 I: 651485 Z: 95-98 m mpy
Koordinaattiselite	keskikoordinaatti
Pinta-ala	135x35 m (mj-rek rajaus)
Rajaustarkkuus	suuntaa antava, arkistotieto (pintalöytöjen alue?)
Etäisyystieto	Lieksan luterilaisesta kirkosta noin 20 km etelään

OMISTAJATIEDOT

Alue/rekisterikylä	Vuonislahti
Tila	422-432-19-56 Lahtela
Lisätietoja	maanomistaja tavattiin

ARKISTOTIEDOT

Aikaisemmat tutkimukset ja löydöt	irtolöytö KM 3162:20 kourutaltan katkelma Maarit Lönnberg 1971 inventointi, KM 18678 Timo Jussila 2001 inventointi
-----------------------------------	--

INVENTOINTI

Aika	1.9.2011
Löydöt	-
Karttaotteet	maastokartta 1:5000, sivu 48
Kuvat	F146608:1-3, DG2411:1-3

KOHDEKUVAUS

Kohteen kuvaus: Asuinpaikka sijaitsee Pielisen itärannalla, Kattilanniemen tyvässä, Lahtelan talosta noin 50 metriä lounaaseen. Asuinpaikka-alue on hiekkaista peltorinnettä ja rantahietikko.

Tutkimushistoria: Asuinpaikan löydöt ovat peräisin tasaisesta rantapellosta törmän päältä ja alhaalta rannasta. Rantatörmä on selkeä ja jyrkkä. Asuinpaikan rajaus perustune pintalöytöjen leivintään. Paikalla ei ole tehty kaivauksia.

Tarkastus: Putkilinja kulkee Lahtelan ohi Vuonislahdentien vartta ja haarautuu taloon sen eteläpuolelta tilojen ja pellon rajaa myöten. Linja kiertää talolle rannan kautta ja osuu pellon kulmaan, johon asuinpaikka-alue on rajattu. Kyseessä on rajatun alueen kaakkoisin kulma. Inventoinnin aikaan pelto oli lehmälaitumena, mutta saimme luvan tehdä siihen koekuoppia. Pintapoiminta ei ollut mahdollista rantatörmän yläpuolella, sillä kaikki rantapellot olivat heinällä. Kuopat kaivettiin

rantatörmän päälle mahdollisimman lähelle suunniteltua linja. Laitumella ei ollut paaluja linjan merkinä. Pohjoisimmissa kuopissa oli kyntökerroksen alla savea. Pellon eteläkulmauksessa, maakiven lähellä oli kyntökerroksen alaosassa kiviä, hiiliä ja palamatonta puuta, niiden alla puhdas hiesu tai savi. Putkilinja kohdalla ei havaittu mitään esihistoriallisia kulttuurikerroksia tai löytöjä. Ilmeisesti kulttuurikerros on sekoittunut pellon kyntökerrokseen. Rantaa törmän alapuolella oli kuivilla laajalti, mutta mitään löytöjä ei ollut näkyvissä. Linjan kaivamiselle ei ole esteitä suunnitellulla kohdalla. Suunnitelmapartti 22.



DG2411:1

Kuivillaan olevaa rantaa asuinpaikan kohdalla. Luoteesta. Koekuopittava pelto näkyy kuvassa taustalla. Rantatörmä on selkeä.



DG2411:2

Putkilinja on suunniteltu aivan pellon alalaitaan rantatörmän päälle. Anu Lempiäinen kaivaa koekuoppaa linjan kohdalle. Kaakosta.



DG2411:3

Koekuoppa pellon eteläkulmassa. Kyntökerroksen alaosassa oli hiilikerros ja palamatonta puuta. Kyntökerroksen alla on puhdasta savea.

6. Paateri 422010017**PERUSTIEDOT**

Mj-tyyppi	asuinpaikat
Ajoitus	kivikautinen
Rauhoitusluokka	2
Lukumäärä	1
Karttalehti	P5431C
Koordinaatit	P: 7006010 I: 653085 Z: 95-100 m mpy
Koordinaattiselite	löytöalueen arvioitu keskikoordinaatti
Pinta-ala	120x30 m (mj-rek rajaus)
Rajaustarkkuus	suuntaa antava, arkistotieto (pintalöytöjen alue?)
Etäisyystieto	Lieksan luterilaisesta kirkosta noin 18 km etelään

OMISTAJATIEDOT

Alue/rekisterikylä	Ruunankylä/Vuonisolahti
Tila	422-432-2-92 Paateri
Lisätietoja	omistaja Lieksan kaupunki, omistajaan oltiin yhteydessä

ARKISTOTIEDOT

Aikaisemmat tutkimukset ja löydöt	Ville Luho 1958 tarkastus T. Björkman 1964 tarkastus Ville Luho 1967 tarkastus Maarit Lönnberg 1971 inventointi, KM 18679 Timo Jussila 2001 inventointi Paavo Rynnänen irtolöytöjä KM 14549, 16418, 17298, 22894
-----------------------------------	---

INVENTOINTI

Aika	31.8.2011
Löydöt	-
Karttaotteet	maastokartta 1:5000, sivu 49
Kuvat	F146607:1-4, DG2410:1-4

KOHDEKUVAUS

Kohteen kuvaus: Asuinpaikka sijaitsee Sammallammen ja Jauhaisen yhdistävän Sammaljoen koillisrannalla, Paaterin talon pihamaalla. Paaterin talo on korkeahkolla hiekkakumpareella. Löytöjä on poimittu piha-alueelta sekä lounais- ja etelärinteen pelloilta. Asuinpaikalta on tullut esille kiviainesiä ja keramiikkaa (kampa- ja asbestikeramiikkaa).

Tutkimushistoria: Maanomistaja on toimittanut löytämiään esineitä Kansallismuseoon. Esineitä on löytynyt pihaa tasattaessa kantojen alta. Alempana rinteellä on ollut puutarhaa ja perunamaata,

joissa on ollut näkyvillä kvartsia ja keramiikkaa (Lönnerberg 1971). Asuinpaikan rajausta perustuu pintalöytöihin ja topografiaan. Asuinpaikalla ei ole suoritettu kaivauksia.

Tarkastus: Putkilinja tulee Paateriin koillisesta ja kiertää päärakennukseen harjanteen itärinteen kautta. Paaterin pihapiiriä pidetään museoituna. Suurimmaksi osaksi putkilinja kulkee alhaalla ”vesijättömällä” pihaa rajaavan kivivallin alapuolella, ilmeisesti asuinpaikan alapuolella. Linja nousee rannasta talolle arvioidun asuinpaikka-alueen läpi. Linjan kohta oli merkitty paaluin. Talon vieressä maata on selvästi luiskattu. Talon ja rantatörmän välinen alue on nurmikkoa. Linjan kohdalle kaivettiin koekuoppia. Alimmassa koekuopassa oli savea, keskimmaisessa multakerroksen alla hie-man huuhtoutumiskerrosta ja vaaleaa hiesua, ylimmässä soraa ja savea (täyttömaata?). Koekuopissa ei ollut löytöjä. Maarit Lönnerberg oli havainnut talon eteläpuolisessa rinteessä maaleikkauksessa punamultaa. Linjan kohdalla ei kuitenkaan näytä olevan säilyneitä kulttuurikerroksia vaan ne ovat jo tuhoutuneet pihan muokkauksessa. Putkilinjan kaivamiselle ei ole esteitä suunnitellulla kohdalla. Asuinpaikan säilyneisyyttä ei selvitetty laajemmalti, joten tämän tutkimuksen perusteella ei voi muuttaa asuinpaikan rajausta. Tunnettu löytöalue on pihaa ja peltoa, joten se voi olla huonosti säilynyt.

Toinen koekuopittu kohta sijaitsi linjalla talon ja ateljeen itäpuolisella niemekkeellä, joka kasvaa koivikkoa. Koekuopissa oli vain puhdasta savea. Asuinpaikan koekuopituksen lisäksi pintapöimittiin Paaterin itäpuolista peltoa ja kaivettiin pari koepistoa metsään peltolaakson itärinteelle, noin 350 metriä Paaterin kirkosta koilliseen. Tällä alueella ei ollut mitään esihistoriallisia havaintoja.

Paaterin pihapiirissä on tervahauta, jossa Pekka Rynäsän isoisä on polttanut tervaa. Tervahaudan koordinaatit ovat P: 7006070 I: 653035. Tervahauta ei ole putkilinjalla. Se sijaitsee talosta noin 65 metriä luoteeseen.

Linjausta tarkasteltiin paikan päällä Paaterin talonmiehen Reijo Kärkkäisen ja vesiosuuskunnan puheenjohtajan Pekka Kuivalaisen kanssa. Suunnitelmapartta 14.



DG2410:1

Putkilinjan kohta rannasta ylös talolle kuvan vasemmassa reunassa. Taustalla muokattua pihamaata. Kivivalli erottaa pihanurmikon kosteasta rantakaistaleesta. Etelästä.



DG2410:2

Putkilinjan kohta koivikossa kirkon itäpuolella. Etelästä.



DG2410:4

Tervahauta talon luoteispuolella. Pohjoisesta. Tervahaudassa on opaskyltti.

7. Haasiinniemi 422010026**PERUSTIEDOT**

Mj-tyyppi	asuinpaikat
Ajoitus	kivikautinen
Rauhoitusluokka	2
Lukumäärä	1
Karttalehti	P5431C
Koordinaatit	P: 7002349 I: 651360 Z: 100 m mpy
Koordinaattiselite	keskikoordinaatti
Pinta-ala	noin 490x150 m (mj-rek rajausta)
Rajaustarkkuus	osin rajattu kaivauksin
Etäisyystieto	Lieksan luterilaisesta kirkosta noin 21 km etelään

OMISTAJATIEDOT

Alue/rekisterikylä	Ala-Kelvä/Vuonisolahti
Tila	422-432-15-103 Sahala
Lisätietoja	keskikoordinaatin kohdalla, maanomistaja tavattiin

ARKISTOTIEDOT

Aikaisemmat tutkimukset ja löydöt	Kaarlo Katiskoski 1991 tarkastus, KM 27126: 1-3 Kaarlo Katiskoski 1992 koekaivaus, KM 27734: 1-570 Martti Koponen 1992 tarkastus, KM 27098 Kaarlo Katiskoski 1993 kaivaus, KM 28066:1-1486 Timo Jussila 2001 inventointi Petro Pesonen 2005 inventointi, KM 35351: 1-4
-----------------------------------	---

INVENTOINTI

Aika	1.9.2011
Löydöt	-
Karttaotteet	maastokartta 1:5000, sivu 50
Kuvat	f146609:1-2, DG2412:1

KOHDEKUVAUS

Kohteen kuvaus: Asuinpaikka sijaitsee Pielisjärven itärannan etelään pistävän lahden ja Kelvänjärven välisellä pääosin mäntyä kasvavalla hiekkakannaksella. Asuinpaikan keskellä on selvästi havaittavissa lounais-koillis-suuntainen muinainen eroosiotörmä noin 100 m etäisyydellä ja lähes 6 m ylempänä (noin 99,5 m mpy) Pielisen nykyrannasta. Törmän alapuolella maasto viettää loivahkosti ja epätasaisesti kohti nykyisen rantahiekan yläpuolista jyrkkää rantavallia, jonka päällinen on noin 2,5 m järvenpinnan yläpuolella. Sen sijaan eroosiotörmän päällä on paikoin lähes tasainen terasmainen, osin vain jäkälän peittämä kangas (noin 101-102 m mpy), jonka yläosan laaja hiekkakuoppa leikkaa etelässä.

Tutkimushistoria: Laaja kivikautinen asuinpaikka, jota on tutkittu myös kaivauksin. Asuinpaikalla on useita käyttövaiheita mesoliittisesta ajasta varhaismetallikaudelle. Selkeimmät kulttuurikerrokset ajoittuvat vanhemman varhaiskampakeramiiikan aikaan.

Tarkastus: Putkilinjalla ei todennäköisesti ole vaikutusta asuinpaikkaan, sillä linja kulkee Läpikäytävätien vartta ja suuri hiekkakuoppa on asuinpaikan ja putkilinjan välissä. Asuinpaikalla kartoitettiin GPS-laitteella hiekkakuopan nykyinen koko.

Samalla rantakorkeudella, tunnetun asuinpaikka-alueen lounaispuolella koekuopittiin Kivinimeen menevän mökkitien vartta, johon putkilinjan paikka oli paalutettu. Etäisyys asuinpaikkaan on noin 240 metriä. Tällä kohtaa oli tasanne 100 m mpy törmän päällä, hiekkainen maaperä ja pieni hiekkakuoppa tien eteläpuolella. Paikka valittiin koekuopitettavaksi sen takia, että tien laidassa oli sortuneessa reunassa näkyvillä yksi kvartsin kappale. Koekuopissa oli puhdasta löydöntä podsolimaannosta. Kvartsia ei talletettu, ilmeisesti kyseessä on tiesepeli. Tielle on ajettu kiviä. Suunnitelmapakartta 22.



DG2412:1

Hiekkakuopan itäreunaa. Asuinpaikka sijoittuu hiekkakuopan ympäristöön taustalla olevassa metsässä. Etelästä.

8. Nurmela 1000019543 uusi kohde**PERUSTIEDOT**

Mj-tyyppi	asuinpaikat
Ajoitus	kivikautinen
Rauhoitusluokka	2
Lukumäärä	1
Karttalehti	P5431C
Koordinaatit	P: 7006900 I: 654693, Z: 105 – 107, 5 m mpy
Koordinaattiselite	GPS-mittaus, keskikoordinaatti
Maastomerkintä	ei
Pinta-ala	25x15 m
Rajaustarkkuus	pintalöydöt kynnytyssä pellossa
Etäisyystieto	Lieksan luterilaisesta kirkosta 17,8 km eteläkaakkoon

OMISTAJATIEDOT

Alue/rekisterikylä	Ruunankylä/Vuonisolahti
Tila	422-432-3-34 Nummela
Lisätietoja	maanomistajaa ei tavattu

ARKISTOTIEDOT

Aikaisemmat tutkimukset -
ja löydöt

INVENTOINTI

Aika	2.9.2011
Löydöt	KM 38869 kvartsia ja palanutta luuta
Karttaotteet	maastokartta 1:5000, sivu 51
Kuvat	f146610:1-2, DG2413:1-2

KOHDEKUVAUS

Kohteen kuvaus: Asuinpaikka sijaitsee noin 1,5 km Vuonijärven luoteispuolella, järvestä laskevan Ruunapuron pohjoispuolella, Itävaaran kaakkoon suuntautuvan harjanteen lounaisrinteellä. Paikalla on Nurmelan talo (nimi maastokartan mukaan) ja löydöt ovat peräisin pellostä talon luoteispuolelta. Matkaa talosta löytöpaikalle on noin 15 metriä. Selkeimmän löytöalueen koko on noin 25x15 metriä, mutta yksittäisiä löytöjä poimittiin vielä tästä noin 50 metriä länteen ja toisaalta noin 50 metriä talon pihapiirin eteläpuolelta. Asuinpaikan koko laajuus ei ole tiedossa, sillä havainnot rajoittuivat inventointihetkellä muokattuun peltoon.

Tutkimushistoria: -

Tarkastus: Kyseessä on putkilinjan haara, joka johtaa Pielisen itärannalta Vuonisjärvelle. Itävaaran eteläpuolella on peltolaakso, jonka poikki linja kulkee ja nousee ylös Nurmelan talon pohjoispuolitse. Linjan kohdalla oli heinäpeltoa. Lähempänä taloa oli osa pellostä kynnetty. Muokattua maata pintapoimittaessa löytyi kvartsi-iskoksia ja palanutta luuta. Talon lähistöllä oli myös posliinia ja lasia. Kyntökerros on hiekkaista multaa, sen alla näyttää olevan keltaista hiekkaa. Peltotasanne laskee loivasti lounaaseen ja siinä on selvä jyrkempi törmä, kartan mukaan 105 m mpy. Löytöalue sijoittuu noin 107,5 m mpy korkeudelle.

Putkilinja ei kulje tämän löytöalueen poikki, vaan aivan pellon pohjoislaitaa. Tälle kohdin kaivettiin koekuoppia. Linja oli merkitty paaluin. Kuopissa oli 30 – 35 cm kyntökerros, jonka alla puhdasta vaaleaa hiesua. Niemelän asuinpaikalla ei ole vaikutusta putkilinjan rakentamiseen suunnitellulla kohdalla. Koko asuinpaikkaa ei ole rajattu, ainoastaan havainnoitu löytöjä muokatusta maasta. Suunnitelmapakartta 14.



DG2413:1

Kynnetystä pellostä talon luoteispuolelta löytyi kvartsi-iskoksia ja palanutta luuta. Luoteesta. Putkilinja kulkee pellon yläreunassa suunnilleen kuvanottokohdassa.



DG2413:2

Putkilinjan kohta pellon reunassa. Koekuopissa ei ollut löytöjä. Idästä.

9. Mäntyaho 1000002583

PERUSTIEDOT

Mj-tyyppi	löytöpaikat
Ajoitus	kivikautinen
Rauhoitusluokka	-
Lukumäärä	2
Karttalehti	P5431D
Koordinaatit	P: 7011443 I: 653567 Z: 102 m mpy
Koordinaattiselite	löytöpaikan sijainti
Rajaustarkkuus	suuntaa antava, arkistotieto
Etäisyystieto	Lieksan luterilaisesta kirkosta 12,7 km etelään

OMISTAJATIEDOT

Alue/rekisterikylä	Läpsy/Lieksa
Tila	422-415-43-69 Mäntyaho
Lisätietoja	maanomistajaa ei tavattu

ARKISTOTIEDOT

Aikaisemmat tutkimukset ja löydöt	irtolöytö KM 21928, KM 29475 Timo Jussila 2001 inventointi
-----------------------------------	---

INVENTOINTI

Aika	6.9.2011
Löydöt	-
Karttaotteet	maastokartta 1:5000, sivu 52
Kuvat	F146601:1, DG2404:1

KOHDEKUVAUS

Kohteen kuvaus: Kivikirveiden (KM 21928, KM 29475) löytöpaikka sijaitsee Siikajoen pohjoispuolella, tilan RNo 43:14 sikalasta noin 15 m länteen, hiekkaisella pellolla. Ensiksi mainitun esineen on löytänyt O. Saarelainen peltotöiden yhteydessä, jälkimmäinen on löytynyt maantieltä pihalle ajatusta maapenkasta.

Tutkimushistoria: -

Tarkastus: Putkilinja kulkee Mäntyahon talon ohi sen pohjois- ja itäpuolelta tien varsia seuraten (Lapalientie). Mäntyahon talo sijaitsee Siikajoen Pitkäkosken pohjoisrannalla ja talon pellosta on löytynyt kiviesineitä. Paikka tarkastettiin lisälöytöjen toivossa. Talon länsipuolinen pelto oli muokattu ja sitä pintapöimittiin. Pellossa näkyi joitain resentejä esineitä kuten posliinia, mitään esihistoriallista ei löytynyt. Tien varsien koekuopitusta ei katsottu tarpeelliseksi, sillä linja oli paalutettu aivan ojan penkkaan. Suunnitelmapakartta 11.



DG2404:1

Mäntyahon löytöpaikka, joenvarsipelto. Joki on vasemmalla kuvan ulkopuolella ja talo kuvassa oikealla. Kaakosta tieltä. Putkilinja kulkee tien laitaa.

10. Hiekkamaa 1000019544 uusi kohde**PERUSTIEDOT**

Mj-tyyppi	löytöpaikat
Ajoitus	kivikautinen
Rauhoitusluokka	-
Lukumäärä	1
Karttalehti	P5431C
Koordinaatit	P: 7007322 I: 650527 Z: 100 m mpy
Koordinaattiselite	GPS-mittaus
Rajaustarkkuus	kvartsin löytöpaikka
Etäisyystieto	Lieksan luterilaisesta kirkosta 17,2 km etelään

OMISTAJATIEDOT

Alue/rekisterikylä	Vuonislahti
Tila	422-432-4-108 Hiekkamaa
Lisätietoja	maanomistaja tavattiin (sama kuin Tervalahdi)

ARKISTOTIEDOT

Aikaisemmat tutkimukset -
ja löydöt

INVENTOINTI

Aika	6.9.2011
Löydöt	KM 38868 kvartsia
Karttaotteet	maastokartta 1:5000, sivu 53
Kuvat	f146611:1, DG2414:1

KOHDEKUVAUS

Kohteen kuvaus: Yksittäisen kvartsi-iskoksen löytöpaikka pellossa Vuonislahdentien (5071) ja Kummeliniementien risteyksen pohjoispuolella. Paikka on kaakkoon kohti Jauhiaista avautuva peltolaakson pää. Löytökohta on törmän päällä noin 100 m mpy korkeudella Kummeliniementien varressa. Maaperä on hiekkainen.

Tutkimushistoria: -

Tarkastus: Putkilinjan Kotaniemeen johtava haaraa erkanee tällä kohtaa Vuonislahdentiestä ja kulkee peltolaakson keskeltä länteen. Maastoltaan lupaavan oloinen pelto oli muokattu ja Vuonislahdentien ja Kummeliniementien välin pohjukka pintapoimittiin. Pellossa oli jonkin verran kiviä ja posliinia. Yksi kvartsi-iskokseksi luokiteltu löytö talletettiin. Vaikka olosuhteet olivat suhteellisen hyvät, muuta ei löytynyt. Pellon kiviaines ei ole lohkoontunutta eikä siinä ollut luonnollisia pyöreitä kvartseja. Toisaalta kartan perusteella peltoon on muokattu aikaisempia ajouria. Tervalahdi 2:n

asuinpaikka on samalla korkeudella noin 800 metriä luoteeseen. Maanomistaja tavattiin pinta-poiminnan aikana.

Putkilinja kulkee peltolaakson keskeltä, ”pohjalta”, löytökohtaa alempaa. Koekuoppia kaivettiin linjan kohdalle. Niissä oli kyntökerroksen alla vain puhdasta luontaista maata. Löytöpaikalla ei ole vaikutusta putkilinja rakentamiseen. Suunnitelmakartta 18 ja 20.



DG2414:1

Kvartsi-iskoksen löytökohta on kuvan etualalla. Vasemmalla on Kummeliniementie ja oikealla Vuonislahdentie. Putkilinja kulkee laakson pohjalla olevaa ojaa seuraten. Kaakosta.

LIEKSA Sarkkila-Vuoniskylien vesihuoltohanke
 arkeologinen inventointi Johanna Seppä 2011

Ote maastokartasta P5431A
 Kartta nro 8

Tervalahdi 422010030
 kivikautinen asuinpaikka
 P: 7007841 I: 649867 Z: 95 m mpy

Tervalahdi 2, 1000002553
 kivikautinen asuinpaikka
 P:7007964 I:649879 Z: 103-105 m mpy



★ koekuoppa

● muinaisjännöksen koordinaattipiste

--- putkilinja

▨ muinaisjännöksen aluerajaus

LIEKSA Sarkkila-Vuoniskylien vesihuoltohanke
arkeloginen inventointi Johanna Seppä 2011

Ote maastokartasta P5431C
Kartta nro 9

Puistola 422010018
kivikautinen asuinpaikka
P: 7005662 I: 650339 Z: 95 m mpy



- | | | | |
|-----|------------|---|------------------------------------|
| ★ | koekuoppa | ● | muinaisjännöksen koordinaattipiste |
| --- | putkilinja | ▨ | muinaisjännöksen aluerajaus |

LIEKSA Sarkkila-Vuoniskylien vesihuoltohanke
 arkeologinen inventointi Johanna Seppä 2011

Ote maastokartasta P5431C
 Kartta nro 10

Rekiniemi 422010027

kivikautinen asuinpaikka

P:7005453 I:651244 Z:95-99 m mpy (vuoden 2011 keskikoordinaatti)

P: 7005336 I: 651305 Z: 100 m mpy (vuoden 1991 löytöpaikka)



MK 1:5000

ETRS-TM35FIN p:7005056, i:651767

- | | | | |
|---|------------|---|------------------------------------|
| ★ | koekuoppa | ● | muinaisjännöksen koordinaattipiste |
| — | putkilinja | ▨ | muinaisjännöksen aluerajaus |



**LIEKSA Sarkkila-Vuoniskylän vesihuoltohanke
arkeologinen inventointi Johanna Seppä 2011**

Rekiniemi 422010027

Kartta nro 11

Yleiskartta 1:1000

Koekuopitettu alue suunnitellulla putkilinjalla

Koordinaattijärjestelmä ETRS-TM35FIN N 60

Karttaan on yhdistetty useita eri aineistoja:

maastokartta P5431C 1:20 000

Lieksan kaupungin kaavakartta 1:2000

(Rauhala-Lukkarila rantakaava)

Suunnitelmaportti 1:2000

(Sarkkila-Vuoniskylän vesiosuuskunta ja Maveplan Oy)

Piirt. J. Seppä 30.8.2011, digit. 31.1.2012

Koordinaattitietoja, GPS-mittaukset:

P: 7005453 I: 651244

(kk 49, painanne, muinaisjäänneksen keskikoordinaatti)

P: 7005410 I: 651229

(kk 42, eteläisin löydöllinen koekuoppa)

P: 7005471 I: 651259

(kk 81, pohjoisin löydöllinen koekuoppa)

- | | |
|---|----------------------------|
|  | Rakennus |
|  | Tie |
|  | Vanha tieura |
|  | Korkeuskäyrä m mpy |
|  | Putkilinja |
|  | Löydötön koekuoppa, nro |
|  | Löydöllinen koekuoppa, nro |
|  | Vallillinen painanne |
|  | Muinaisjäänneksen rajaus |

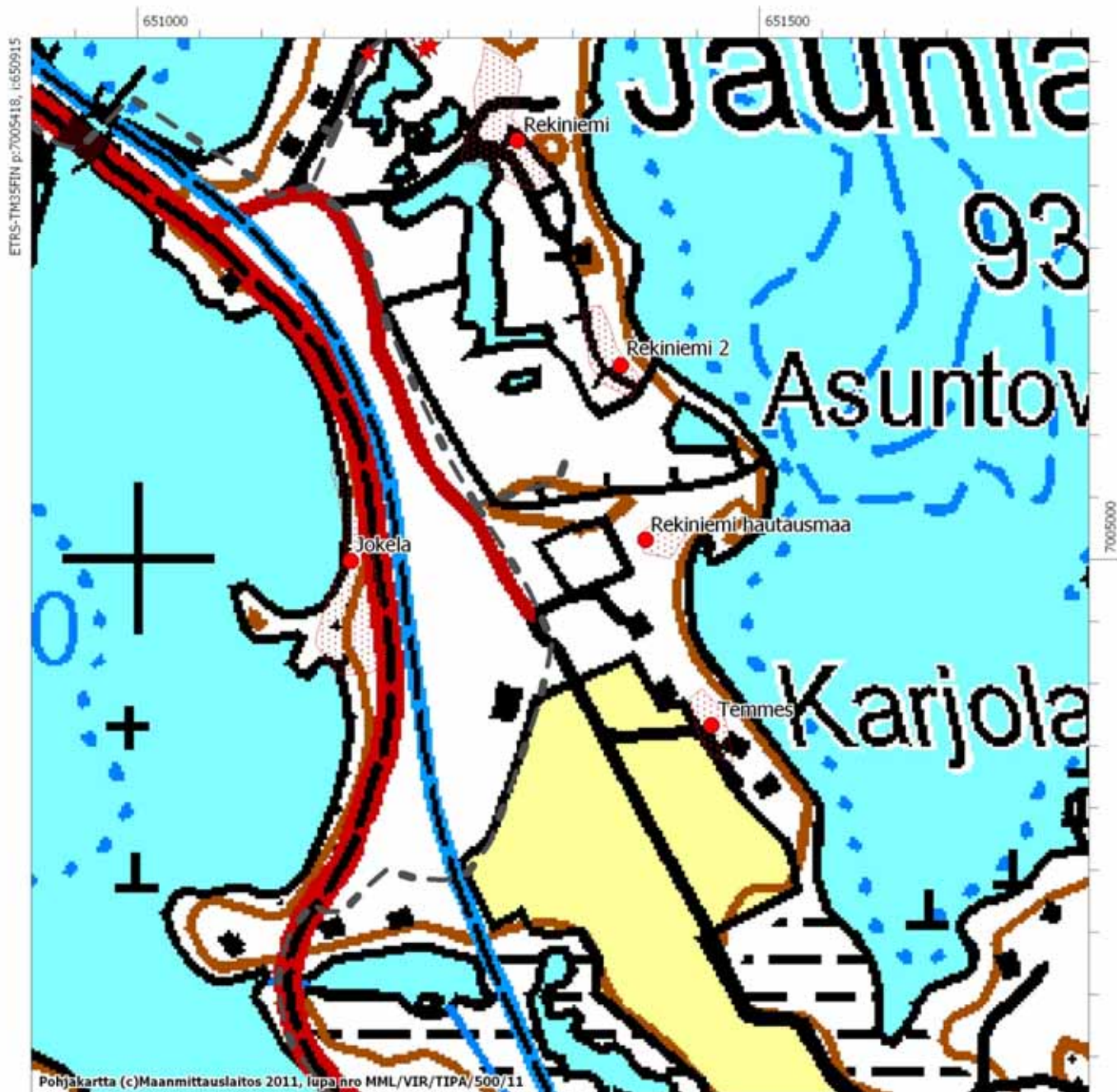
0  50 m



LIEKSA Sarkkila-Vuoniskylien vesihuoltohanke
 arkeologinen inventointi Johanna Seppä 2011

Ote maastokartasta P5431C
 Kartta nro 12

Jokela 422010015
 kivikautinen asuinpaikka
 P: 7004998 I: 651171 Z: 95 m mpy



MK 1:5000

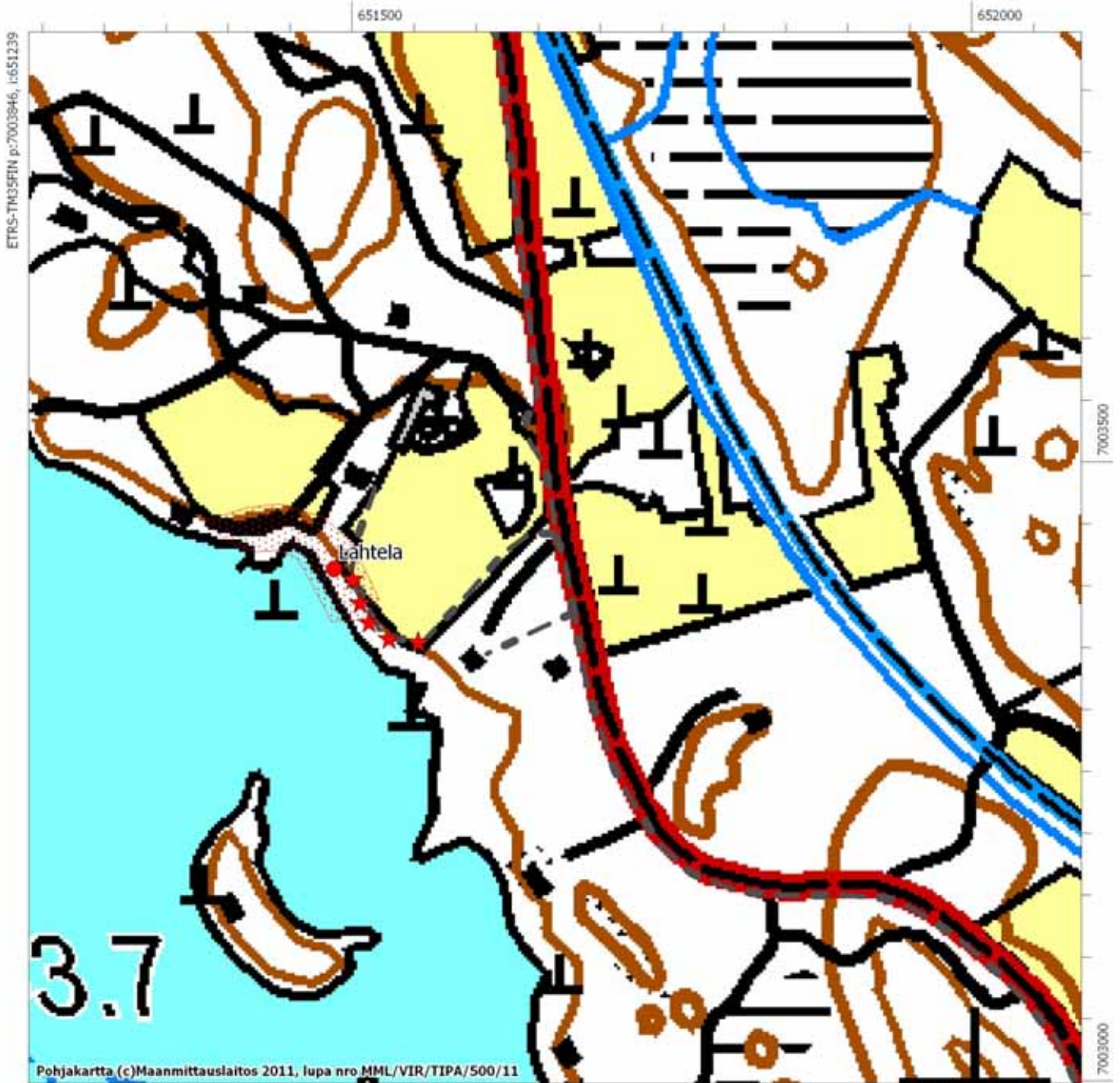
ETRS-TM35FIN p:7004569, i:651765

- | | | | |
|---|------------|---|------------------------------------|
| ★ | koekuoppa | ● | muinaisjännöksen koordinaattipiste |
| — | putkilinja | ▨ | muinaisjännöksen aluerajaus |

LIEKSA Sarkkila-Vuoniskylän vesihuoltohanke
 arkeologinen inventointi Johanna Seppä 2011

Ote maastokartasta P5431C
 Kartta nro 13

Lahtela 422010016
 kivikautinen asuinpaikka
 P: 7003413 I: 651485 Z: 95-98 m mpy



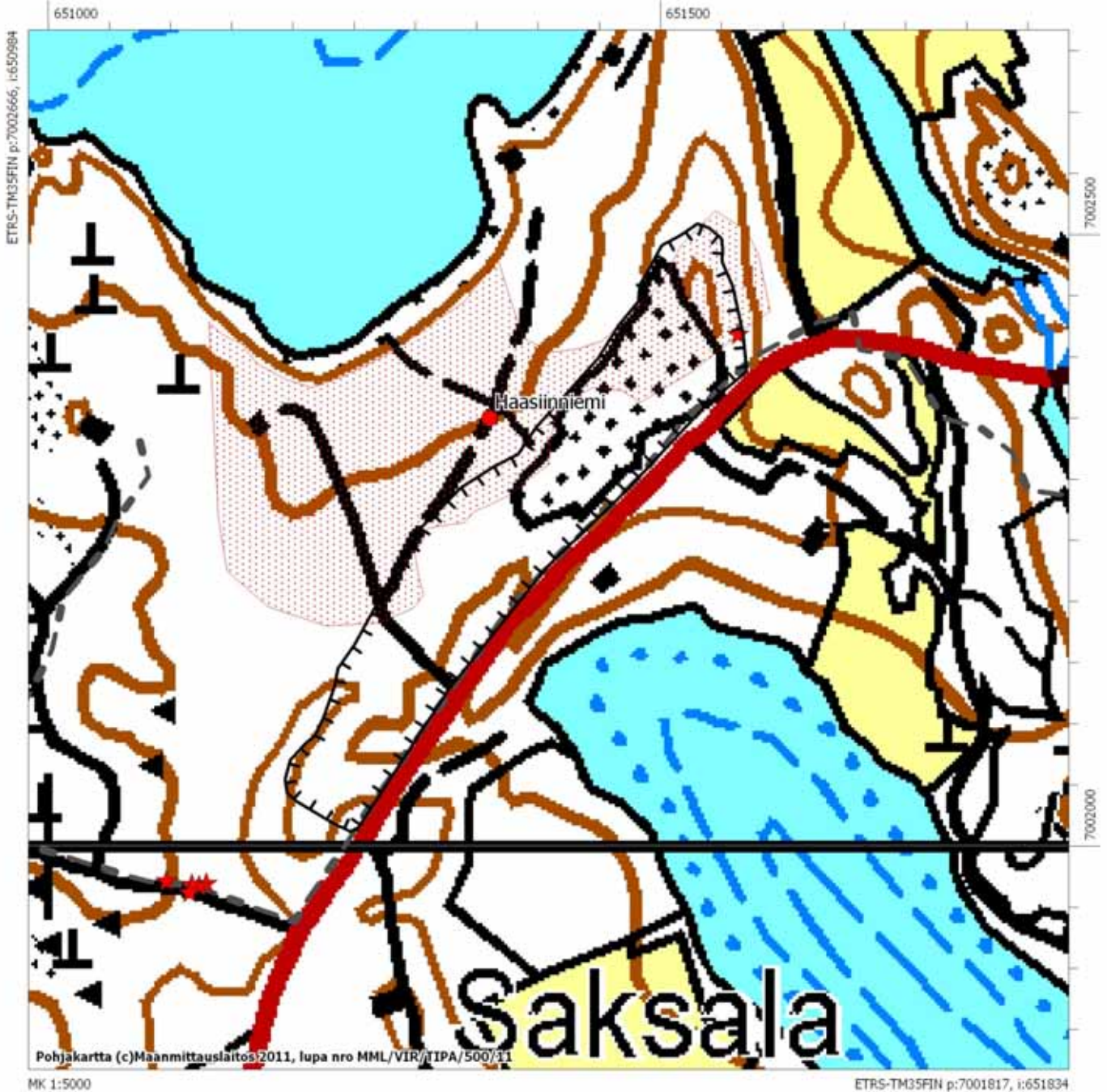
★ koekuoppa
 - - putkiliinja

● muinaisjännöksen koordinaattipiste
 ■ muinaisjännöksen aluerajaus

LIEKSA Sarkkila-Vuoniskylien vesihuoltohanke
 arkeologinen inventointi Johanna Seppä 2011

Ote maastokartasta P5431C
 Kartta nro 15

Haasiinniemi 422010026
 kivikautinen asuinpaikka
 P: 7002349 I: 651360 Z: 100 m mpy

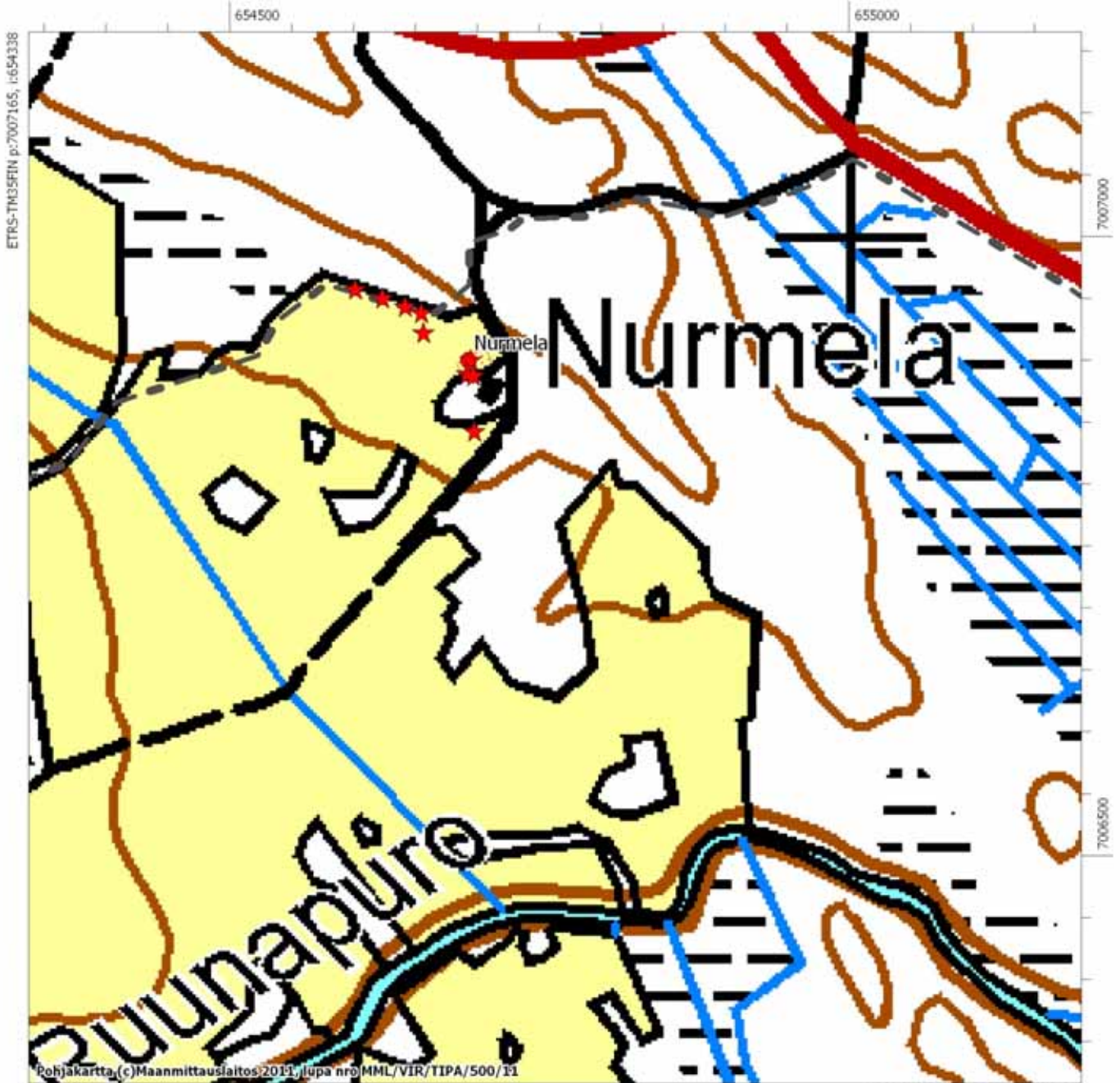


- | | | | |
|---|------------|---|------------------------------------|
| ★ | koekuoppa | ● | muinaisjännöksen koordinaattipiste |
| — | putkilinja | ▨ | muinaisjännöksen aluerajaus |
| E | | | hiekkakuoppa GPS-mittauksen mukaan |

LIEKSA Sarkkila-Vuoniskylien vesihuoltohanke
 arkeologinen inventointi Johanna Seppä 2011

Ote maastokartasta P5431C
 Kartta nro 16

Nurmela 1000019543
 kivikautinen asuinpaikka
 P: 7006900 I: 654693, Z: 105-107, 5 m mpy



MK 1:5000

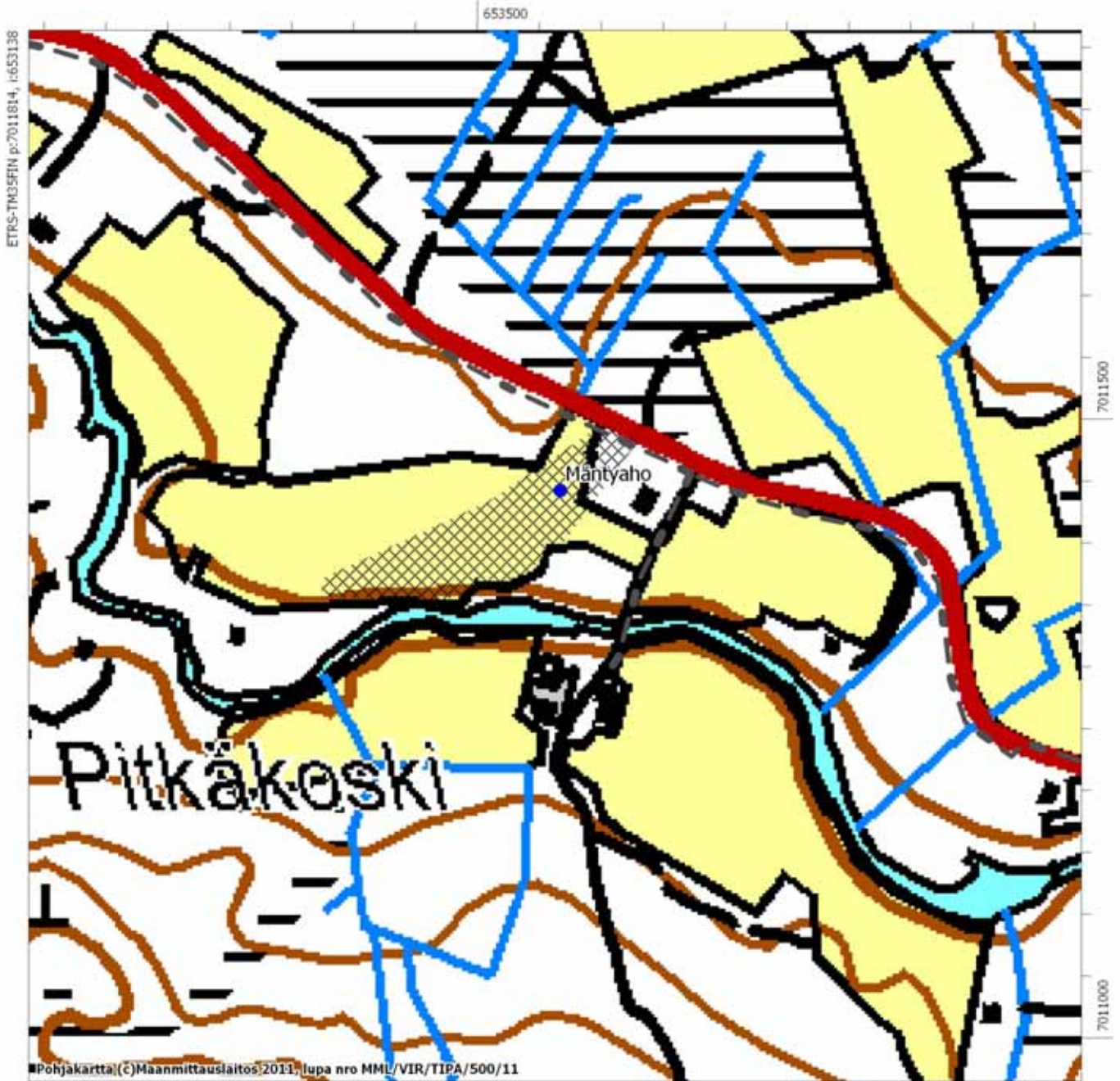
ETRS-TM35FIN p:7006315, i:655188

- | | | | |
|---|----------------------|---|-----------------------------------|
| ★ | koekuoppa/pintalöytö | ● | muinajäännöksen koordinaattipiste |
| — | putkilinja | ▨ | muinajäännöksen aluerajaus |

LIEKSA Sarkkila-Vuoniskylien vesihuoltohanke
 arkeologinen inventointi Johanna Seppä 2011

Ote maastokartasta P5431D
 Kartta nro 17

Mäntyaho 1000002583
 kivikautinen löytöpaikka
 P: 7011443 I: 653567 Z: 102 m mpy



MK 1:5000

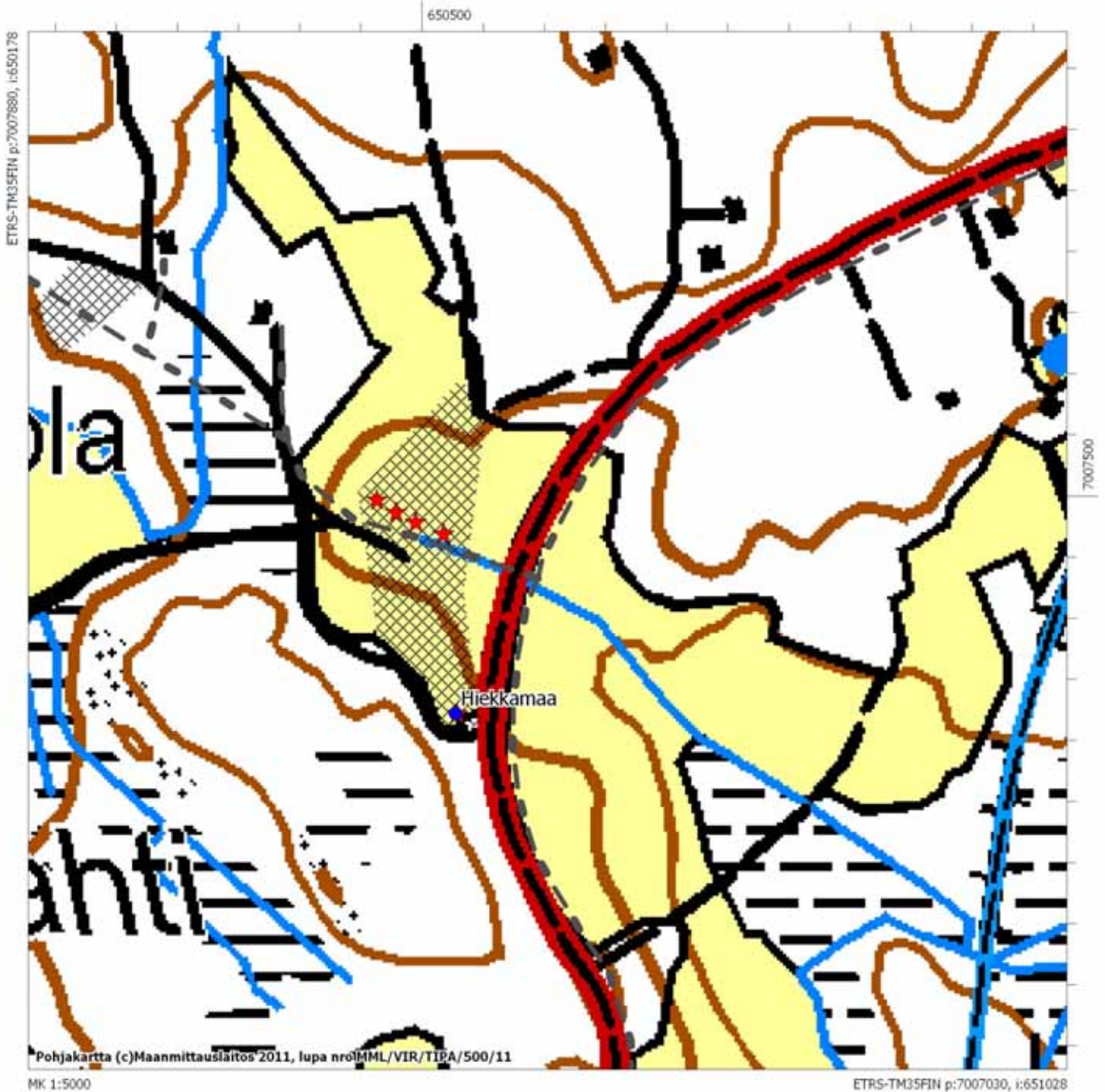
ETRS-TM35FIN p:7010964, i:653988

- irtolöytöpaikka
- pintapöimittu alue
- putkilinja

LIEKSA Sarkkila-Vuoniskylien vesihuoltohanke
 arkeologinen inventointi Johanna Seppä 2011

Ote maastokartasta P5431C
 Kartta nro 18

Hiekkamaa 1000019544
 kivikautinen löytöpaikka
 P: 7007322 I: 650527 Z: 100 m mpy



- | | |
|---|--|
| ● irtolöytöpaikka | pintapöimittu alue |
| putkilinja | ★ koekuoppa |

KARTTALUETTELO				
nro	tyyppi	aihe	mk	sivu
1.	Lähestymiskartta	Inventoitavan alueen sijoittuminen	1:250 000	7
2.	Yleiskartta	Suunniteltu linja ja suunnitelmakarttajako	1:60 000	8
3.	Yleiskartta	Tarkastetut alueet ja koekuopat (Märjälähti)	1:20 000	9
4.	Yleiskartta	Tarkastetut alueet ja koekuopat (Siikasuo-Lapalie)	1:20 000	10
5.	Yleiskartta	Tarkastetut alueet ja koekuopat (Kotaniemi-Vuonisolahti)	1:20 000	11
6.	Yleiskartta	Tarkastetut alueet ja koekuopat (Vuonisolahti)	1:20 000	12
7.	Yleiskartta	Tarkastetut alueet ja koekuopat (Vuonisjärvi)	1:20 000	13
8.	Maastokartta	Tervalahki 422010030	1:5000	43
9.	Maastokartta	Puistola 422010018	1:5000	44
10.	Maastokartta	Rekiniemi 422010027	1:5000	45
11.	Yleiskartta	Rekiniemi 422010027	1:1000	46
12.	Maastokartta	Jokela 422010015	1:5000	47
13.	Maastokartta	Lahtela 422010016	1:5000	48
14.	Maastokartta	Paateri 422010017	1:5000	49
15.	Maastokartta	Haasiinniemi 422010026	1:5000	50
16.	Maastokartta	Nurmela 1000019543	1:5000	51
17.	Maastokartta	Mäntyaho 1000002583	1:5000	52
18.	Maastokartta	Hiekkamaa 1000019544	1:5000	53

NEGATIIVILUETTELO	
LIEKSA Sarkkila-Vuoniskylän arkeologinen inventointi	
Kuv. Johanna Seppä 2011	
F146601:1	Mäntyaho. Kivikautinen löytöpaikka. Kaakosta.
F146602:1	Tervalahdi. Kivikautinen kvartsilöytöpaikka. Putkilinja ylempänä rinteessä tien varressa. Luoteesta.
F146602:2	Tervalahdi. Kivikautinen kvartsilöytöpaikka. Tuohikives rantavedessä.
F146602:3	Tervalahdi. Kivikautinen kvartsilöytöpaikka. Hiekkaranta. Lounaasta.
F146603:1	Tervalahdi 2. Kivikautinen asuinpaikka.
F146604:1	Rekiniemi. Kivikautinen asuinpaikka. Koekuoppia hiekkakuopan reunalle löytöalueen eteläreunalla. Anu Lempiäinen lapioi. Luoteesta.
F146604:2	Rekiniemi. Koekuoppa 48. Kaksoismaannos. Löytöinä keramiikkaa, piitä, kvartssia, palanutta luuta.
F146604:3	Rekiniemi. Koekuoppa 49 painanteessa. Kaksoismaannos. Löytöinä keramiikkaa, kvartssia, palanutta luuta.
F146604:4	Rekiniemi. Panoraama. Runsain löytöalue teiden risteyksen välissä. Anu Lempiäinen seisoo painanteessa. Lounaasta.
F146604:5	Rekiniemi. Panoraama. Runsain löytöalue teiden risteyksen välissä. Anu Lempiäinen seisoo painanteessa. Lounaasta.
F146605:1	Puistola. Kivikautinen asuinpaikka. Aikaisemmat löydöt ovat peräisin rannasta. Etelästä.
F146606:1	Jokela. Kivikautinen asuinpaikka, tuhoutunut. Hiekkarantaa. Pohjoisesta.
F146607:1	Paateri. Kivikautinen asuinpaikka. Putkilinjan kohta rannasta ylös talolle. Etelästä.
F146607:2	Paateri. Kivikautinen asuinpaikka. Putkilinjan kohta koivikossa kirkon itäpuolella. Etelästä.
F146607:3	Paateri. Tervahauta, yleiskuva. Pohjoisesta.
F146607:4	Paateri. Tervahauta, lähikuva. Pohjoisesta.
F146608:1	Lahtela. Kivikautinen asuinpaikka. Kuivaa rantaa. Luoteesta.
F146608:2	Lahtela. Kivikautinen asuinpaikka. Rantapelto. Anu Lempiäinen kaivaa koekuoppaa. Kaakosta.
F146608:3	Lahtela. Kivikautinen asuinpaikka. Koekuoppa pellon eteläkulmassa.
F146609:1	Haasiinniemi. Kivikautinen asuinpaikka. Panoraama. Hiekkakuopan itäreunaa. Etelästä.
F146609:2	Haasiinniemi. Kivikautinen asuinpaikka. Panoraama. Hiekkakuopan itäreunaa. Etelästä.
F146610:1	Nurmela. Kivikautinen asuinpaikka. Löytöjä kynnetystä pellostä talon luoteispuolelta. Luoteesta.
F146610:2	Nurmela. Kivikautinen asuinpaikka. Putkilinjan kohta pellon reunassa. Idästä.
F146604:6	Rekiniemi. Kivikautinen asuinpaikka. Koekuoppia länsirannalla. Anu Lempiäinen lapioi. Lounaasta.
F146611:1	Hiekkamaa. Kvartsilöytöpaikka. Peltolaakson pää. Kaakosta.

DIGIKUVALUETTELO	
LIEKSA Sarkkila-Vuoniskylän arkeologinen inventointi	
Kuv. Johanna Seppä 2011	
DG2404:1	Mäntyaho. Kivikautinen löytöpaikka. Panoraama. Kaakosta.
DG2405:1	Tervalahdi. Kivikautinen kvartsilöytöpaikka. Panoraama. Putkilinja ylempänä rinteessä tien varressa. Luoteesta.
DG2405:2	Tervalahdi. Kivikautinen kvartsilöytöpaikka. Tuohikives rantavedessä.
DG2405:3	Tervalahdi. Kivikautinen kvartsilöytöpaikka. Panoraama. Hiekkaranta. Lounaasta.
DG2406:1	Tervalahdi 2. Kivikautinen asuinpaikka.
DG2407:1	Rekiniemi. Kivikautinen asuinpaikka. Koekuoppia hiekkakuopan reunalle löytöalueen eteläreunalla. Anu Lempiäinen lapioi. Luoteesta.
DG2407:2	Rekiniemi. Kivikautinen asuinpaikka. Koekuoppia teiden risteyksen väliin. Anu Lempiäinen lapioi. Koillisesta.
DG2407:3	Rekiniemi. Koekuoppa 48. Kaksoismaannos. Löytöinä keramiikkaa, piitä, kvartssia, palanutta luuta.
DG2407:4	Rekiniemi. Koekuoppa 49 painanteessa. Kaksoismaannos. Löytöinä keramiikkaa, kvartssia, palanutta luuta.
DG2407:5	Rekiniemi. Panoraama. Runsain löytöalue teiden risteyksen välissä. Anu Lempiäinen seisoo painanteessa. Lounaasta.
DG2407:6	Rekiniemi. Kivikautinen asuinpaikka. Panoraama. Koekuoppia länsirannalla. Anu Lempiäinen lapioi. Lounaasta.
DG2407:7	Rekiniemi. Kivikautinen asuinpaikka. Löytöalueen rajoja merkittiin muinaisjäännösnauhalla.
DG2407:8	Rekiniemi. Kivikautinen asuinpaikka. Uusi taiteilijatalo Hupelin rantasauna. Kaakosta.
DG2407:9	Rekiniemi. Kivikautinen asuinpaikka. Uuden taiteilijatalo Hupelin työmaata. Lännestä.
DG2407:10	Rekiniemi. Kivikautinen asuinpaikka. Rekiniemen länsirantaa. Koillisesta.
DG2408:1	Puistola. Kivikautinen asuinpaikka. Aikaisemmat löydöt ovat peräisin rannasta. Etelästä.
DG2409:1	Jokela. Kivikautinen asuinpaikka, tuhoutunut. Hiekkarantaa. Pohjoisesta.
DG2410:1	Paateri. Kivikautinen asuinpaikka. Panoraama. Putkilinjan kohta rannasta ylös talolle. Etelästä.
DG2410:2	Paateri. Kivikautinen asuinpaikka. Putkilinjan kohta koivikossa kirkon itäpuolella. Etelästä.
DG2410:3	Paateri. Tervahauta, yleiskuva. Pohjoisesta.
DG2410:4	Paateri. Tervahauta, lähikuva. Panoraama. Pohjoisesta.
DG2411:1	Lahtela. Kivikautinen asuinpaikka. Kuivaa rantaa. Luoteesta.
DG2411:2	Lahtela. Kivikautinen asuinpaikka. Panoraama. Rantapelto. Anu Lempiäinen kaivaa koekuoppaa. Kaakosta.
DG2411:3	Lahtela. Kivikautinen asuinpaikka. Koekuoppa pellon eteläkulmassa.
DG2412:1	Haasiinniemi. Kivikautinen asuinpaikka. Panoraama. Hiekkakuopan itäreunaa. Etelästä.
DG2413:1	Nurmela. Kivikautinen asuinpaikka. Panoraama. Löytöjä kynnetystä pellostä talon luoteispuolelta. Luoteesta.
DG2413:2	Nurmela. Kivikautinen asuinpaikka. Putkilinjan kohta pellon reunassa. Idästä.
DG2414:1	Hiekkamaa. Kvartsilöytöpaikka. Peltolaakson pää. Kaakosta.

LIITE 1			
Sarkkila-Vuoniskylän vesihuoltohanke			
arkeologinen inventointi 2011 Johanna Seppä 2011			
GPS-mittaukset: pintalöydöt ja koekuopat (myös löydöttömät)			
muinaisjäännöskohteet lihavoitu			
koordinaattijärjestelmä ETRS-TM35FIN			
kk nro	P	I	kohde
1	7017893	652950	Jannela
2	7017899	652956	Jannela
3	7017737	652871	Jannela
4	7017766	652864	Jannela
5	7017797	652848	Jannela
6	7017985	652736	Jannela
7	7018014	652718	Jannela
8	7018255	655374	Märjälähti
9	7018261	655347	Märjälähti
10	7014714	651156	Kurkela
11	7014709	651150	Kurkela
12	7014700	651140	Kurkela
13	7014629	651195	Kurkela
14	7014661	651217	Kurkela
15	7014686	651242	Kurkela
16	7014688	651258	Saunakangas
17	7014456	650528	Saunakangas
18	7014492	650501	Saunakangas
19	7014531	650474	Saunakangas
20	7014416	650550	Saunakangas
21	7014445	650569	Saunakangas
22	7014329	650086	Korpisalmi
23	7014351	650059	Korpisalmi
24	7014304	650113	Korpisalmi
25	7007869	649862	Tervalähti
26	7007884	649853	Tervalähti
27	7007861	649850	Tervalähti
28	7007878	649848	Tervalähti
29	7007958	649690	Kotaniemi
30	7007969	649675	Kotaniemi
31	7007992	649642	Kotaniemi
32	7007998	649632	Kotaniemi
33	7008097	649502	Kotaniemi
34	7008091	649509	Kotaniemi
35	7008443	649224	Kotaniemi
36	7008436	649226	Kotaniemi
37	7008526	649214	Kotaniemi
38	7007154	649631	Raapionniemi
39	7007143	649643	Raapionniemi

40	7007125	649658	Raapionniemi
41	7007111	649671	Raapionniemi
42	7005410	651229	Rekiniemi
43	7005413	651234	Rekiniemi
44	7005424	651216	Rekiniemi
45	7005431	651213	Rekiniemi
46	7005447	651233	Rekiniemi
47	7005441	651225	Rekiniemi
48	7005457	651243	Rekiniemi
49	7005453	651244	Rekiniemi
50	7005407	651184	Rekiniemi
51	7005407	651184	Rekiniemi
52	7005735	650446	Puistola
53	7005733	650409	Puistola
54	7006011	653096	Paateri
55	7006020	653094	Paateri
56	7006029	653092	Paateri
57	7006079	653201	Paateri
58	7006103	653203	Paateri
59	7006070	653035	Paateri
60	7003405	651499	Lahtela
61	7003386	651505	Lahtela
62	7003370	651512	Lahtela
63	7003357	651528	Lahtela
64	7003354	651552	Lahtela
65	7002418	651562	Haasiinniemi
66	7001970	651128	Haasiinniemi
67	7001968	651122	Haasiinniemi
68	7001969	651116	Haasiinniemi
69	7001972	651095	Haasiinniemi
70	7001963	651114	Haasiinniemi
71	7005473	651242	Rekiniemi
72	7005467	651235	Rekiniemi
73	7005456	651229	Rekiniemi
74	7005447	651217	Rekiniemi
75	7005456	651214	Rekiniemi
76	7005475	651211	Rekiniemi
77	7005482	651227	Rekiniemi
78	7005482	651227	Rekiniemi
79	7005496	651237	Rekiniemi
80	7005441	651216	Rekiniemi
81	7005471	651259	Rekiniemi
82	7005456	651259	Rekiniemi
83	7008924	651792	Mäntyvaara
84	7008947	651802	Mäntyvaara
85	7008953	651806	Mäntyvaara
86	7008977	651814	Mäntyvaara

87	7006901	654694	Nurmela
88	7006890	654691	Nurmela
89	7006888	654696	Nurmela
90	7006923	654656	Nurmela
91	7006939	654654	Nurmela
92	7006944	654641	Nurmela
93	7006951	654623	Nurmela
94	7006958	654601	Nurmela
95	7006843	654697	Nurmela
96	7006357	653358	Lippiaho
97	7006358	653370	Lippiaho
98	7005431	651221	Rekiniemi
99	7005428	651231	Rekiniemi
100	7005430	651251	Rekiniemi
101	7005436	651265	Rekiniemi
102	7005475	651204	Rekiniemi
103	7005484	651215	Rekiniemi
104	7005488	651221	Rekiniemi
105	7005505	651235	Rekiniemi
106	7009324	651282	Kotalahti
107	7009309	651299	Kotalahti
108	7009304	651243	Kotalahti
109	7009302	651232	Kotalahti
110	7009301	651209	Kotalahti
111	7009297	651137	Kotalahti
112	7009312	651112	Kotalahti
113	7007322	650527	Hiekkamaa
114	7007469	650517	Hiekkamaa
115	7007479	650494	Hiekkamaa
116	7007487	650478	Hiekkamaa
117	7007497	650462	Hiekkamaa