



YLIVIESKAN KAUPUNKI
YLIVIESKAN KESKUSTAN OSAYLEISKAAVA 2030

Arkeologinen inventointi 2008

K.H. Renlundin museo
Hans-Peter Schulz

30.11.2008

Sisällysluettelo

	S.
1. Perustiedot.....	2
2. Inventoinnin lähtökohdat ja menetelmät.....	3
3. Tulokset.....	7
4. Yleiskartat.....	9
5. Kohdeluettelo.....	11
6. Kohdekuvaukset.....	12
7. Lähdeluettelo.....	50

1. Perustiedot

Inventointialue: Ylivieskan kaupungin keskustan osayleiskaava-alue, yht. n. 29 km²

Työaika: 1.10.-30.11.2008; kenttätyöaika yht. 15 maastopäivää aikana 1.10.-5.11.

Tekijä: Hans-Peter Schulz, K.H. Renlundin museo.

Kustantaja: Ylivieskan kaupunki, tekniset palvelut.

Aikaisemmat tutkimukset:

1968 Oiva Keskitalo, tarkastus (Hintsala)

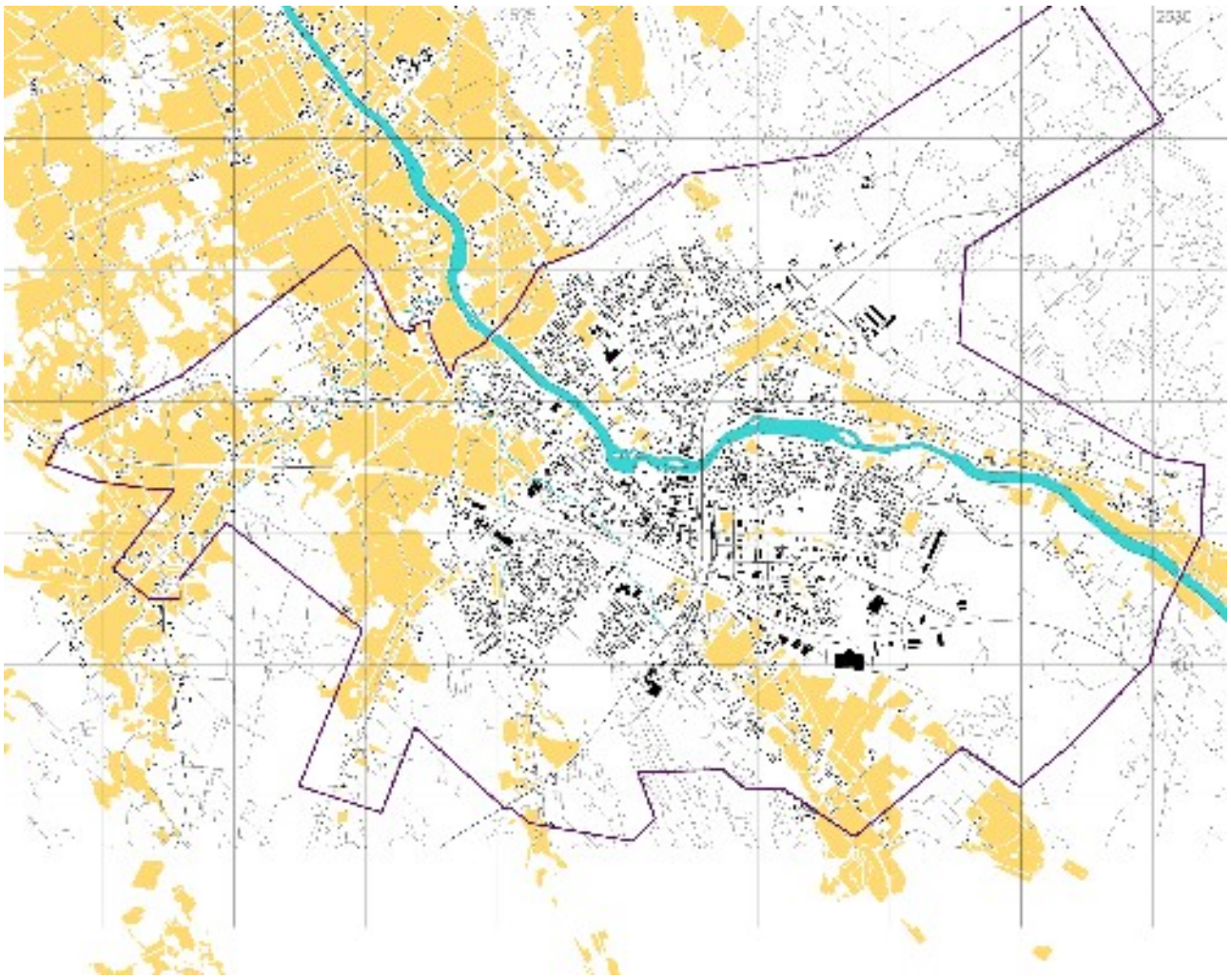
1979 Paula Purhonen, tarkastus (Kettukallio)

1981 Paula Purhonen, tarkastukset Hamarinkosken alueella

1981 Anne Vikkula, koekaivaukset ja tarkastukset Kalajoen varrella välillä Hamarinkoski – Visuri

1984 Markku Heikkinen, inventointi

2000 Jalo Alakärppä, koekaivaus (Hannula)



Kartta 1. Osayleiskaava-alueen / tutkimusalueen rajaus

2. Inventoinnin lähtökohdat ja menetelmät

Ylivieskan edellinen arkeologinen inventointi tehtiin vuonna 1984. Museovirasto katsoi lausunnossaan 4.6.2008, että selvitys on vanhentunut ja siksi kaavoituksen perusselvityksiin tulee sisältyä muinaismuistolain (295/1963) ja maankäyttö- ja rakennuslain (1999/132) hengen mukainen muinaisjäännösten inventointi. Historiallisten muinaisjäännösten inventointia alueella ei ole vielä tehty. Tähän mennessä keskustan osakaavoitusalueelta oli tiedossa 6 kivikautista asuinpaikkaa, 8 kivikautista irtolöytöä, yksi historiallisen ajan kiinteä muinaisjäännös ja kaksi saman jakson irtolöytöä.

Inventoinnin esiselvityksessä käytettiin esihistoriallisten ja historiallisten muinaisjäännösten paikallistamisen osalta eri menetelmiä: edellisessä maaperäkartoja, korkeusprofiilia ja muinaisen topografia analyysia sekä Museoviraston arkeologian osaston arkiston aineistoa, jälkimmäisessä historiallisia kartoja ja asiakirjoja.

Esiselvitys esihistoriallisista kohteista

Esihistoriallisten pyyntiyhteisöjen asuinpaikat sijaitsivat tavallisesti vesistöjen ääressä, järvien tai merenrannassa rantatörmien yläpuolella sekä jokivarsilla, siellä usein koskien kohdalla. Suosituilla alueilla maaperä on hiekkaa tai karkeaa silttiä; poikkeuksia ovat kivikkoon tehdyt asumukset Kierikki- ja Pöljä-vaiheissa (korkeusvyöhyke 57-42 m mpy) Pohjanlahden rannikolla. Asuinpaikat sijaitsevat alueella, jossa on selviä korkeuseroja (esim. muinaisesta rantaviivasta -keskivesi- katsottuna maalle päin 1,5-2 m nousua (tyrskyraja) korkeintaan 10 m:n matkalla, ja merelle päin myös jonkun verran laskevaa merenpohjaa. Inventoinnin kannalta tämä tarkoittaa, että asuinpaikoille otollisilla alueilla on vähintään 3 m:n korkeusero sadan metrin matkalla.

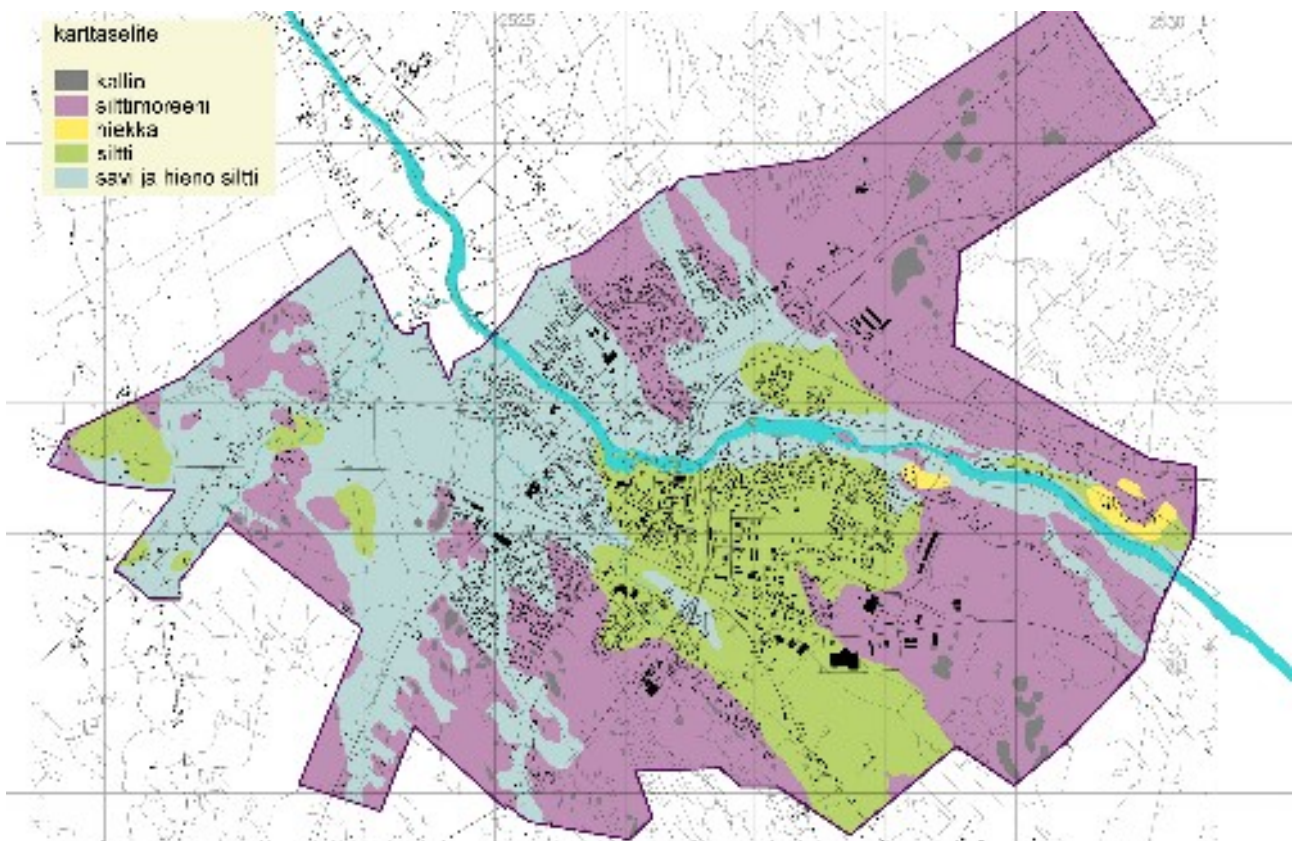
Tutkimusalueella noin kolmannes osa, pääosin korkeimmat alueet yli 65 m mpy, on pinnaltaan huuhtoutunutta silttimoreenia, kivikkoista ja monestikin soistunutta aluetta. Varsinainen jokilaaksovyöhyke on pääosin savea ja hienoa silttiä, Katajaojan ympäristössä ja ydinkeskustan alueella esiintyy karkeampaa silttiä. Ainoat hiekka-alueet ovat Soukan ja Koskelan seuduilla (kartta 2, s. 4). Korkeusprofiiliin (kartta 3, s. 4) osalta löytyi useita, mutta suhteellisen pienialaisia alueita, jotka olisivat otollisia kivikautiselle asutukselle: Soukan ympäristö joen pohjoispuolella, Lepolan ja Kuljun välinen alue joen eteläpuolella, Hamarinkosken seutu, Pyörreperä ja Katajanperä Katajaojan lounaispuolella; Koivukallion koillispuolinen alue, Huonannevan länsilaita sekä Välikankaan alue Kaisanien pohjoispuolella.

Esiselvitys historiallisista kohteista

Historiallisten kohteiden paikantamiseen on käytetty avuksi vanhoja kartoja, kirjallisuutta, Ylivieskan kaupungin arkiston aineistoa ja Ylivieskan kirjaston kotiseutukokoelmaa, lisäksi haastateltiin kotiseututoiminnassa mukana olevia henkilöitä (Kati Pehkonen ja Kerttu Lämsä) sekä joitakin maanomistajia. Isojakokarttoihin (Florin 1767-68) merkityt talot, torpat, myllyt ja tielinjaukset asemoitiin nykyiselle karttapohjalle (kartta 4 s. 5) ja myös vuoden 1856 Ylivieskan seudun kartan (Calmberg) kohteet yritettiin asemoida, mutta tämä jäi monen kohteen osalta epävarmaksi.

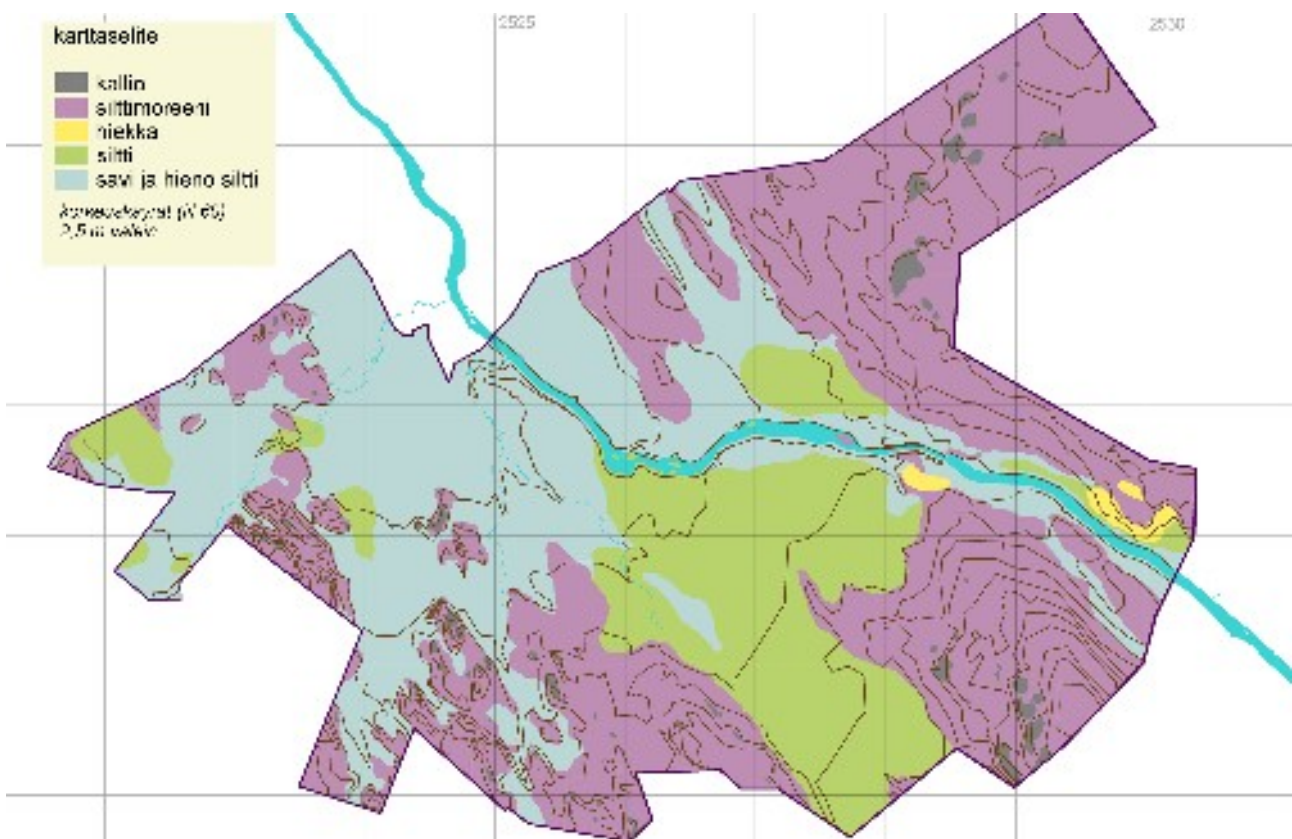
Laserkeilausaineisto

Ylivieskan kaupungin laserkeilausaineistosta käytettiin ortokuvia (9 cm pixelkoko) avuksi, joissa oli yli 0,5 metrin mittaisia ympäristöstään poikkeavia rakenteita havaittavissa. Menetelmä sopii mahdollisten inventointikohteiden etsimiseen siellä, missä ei ole puustoa tai pensaita, kuten taajama-alueella, peltoalueilla, kallioilla ja vesistöillä. Auratuilla pelloilla näkee hyvin poikkeavia värejä; esim. kivikautinen asuinpaikka Soukka 2 oli ortokuvassa hyvin havaittavissa. Menetelmä ei tietenkään korvaa paikalla käyntiä, mutta saattaa nopeuttaa työtä huomattavasti.



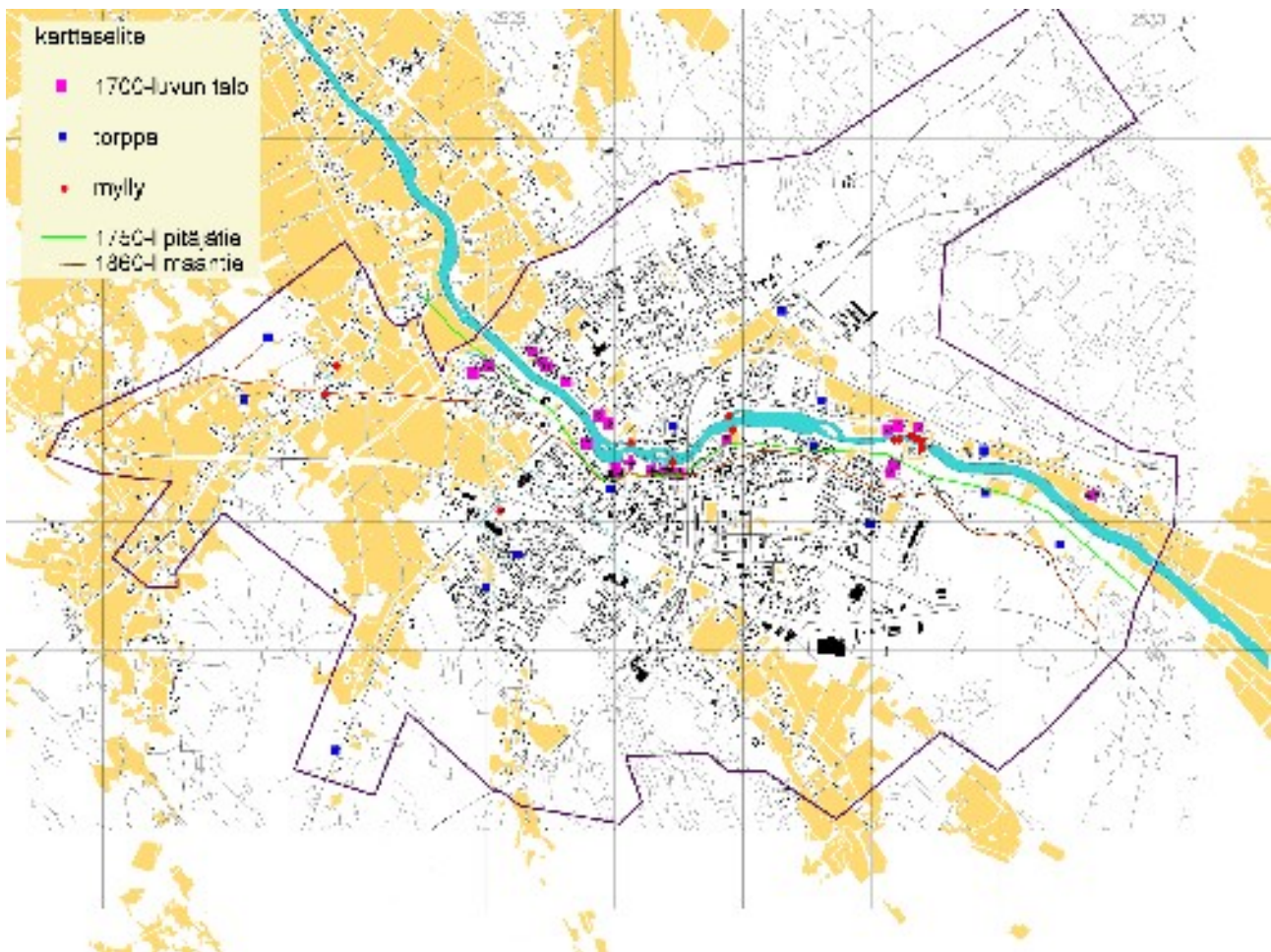
Kartta 2. Tutkimusalueen maaperäkarta

© Ylivieskan kaupunki



Kartta 3. Tutkimusalueen korkeusmalli

© Ylivieskan kaupunki



Kartta 4. 1700 – 1800-luvun karttojen inventoinnille relevantit kohteet asemoituna tutkimusalueen kartalle

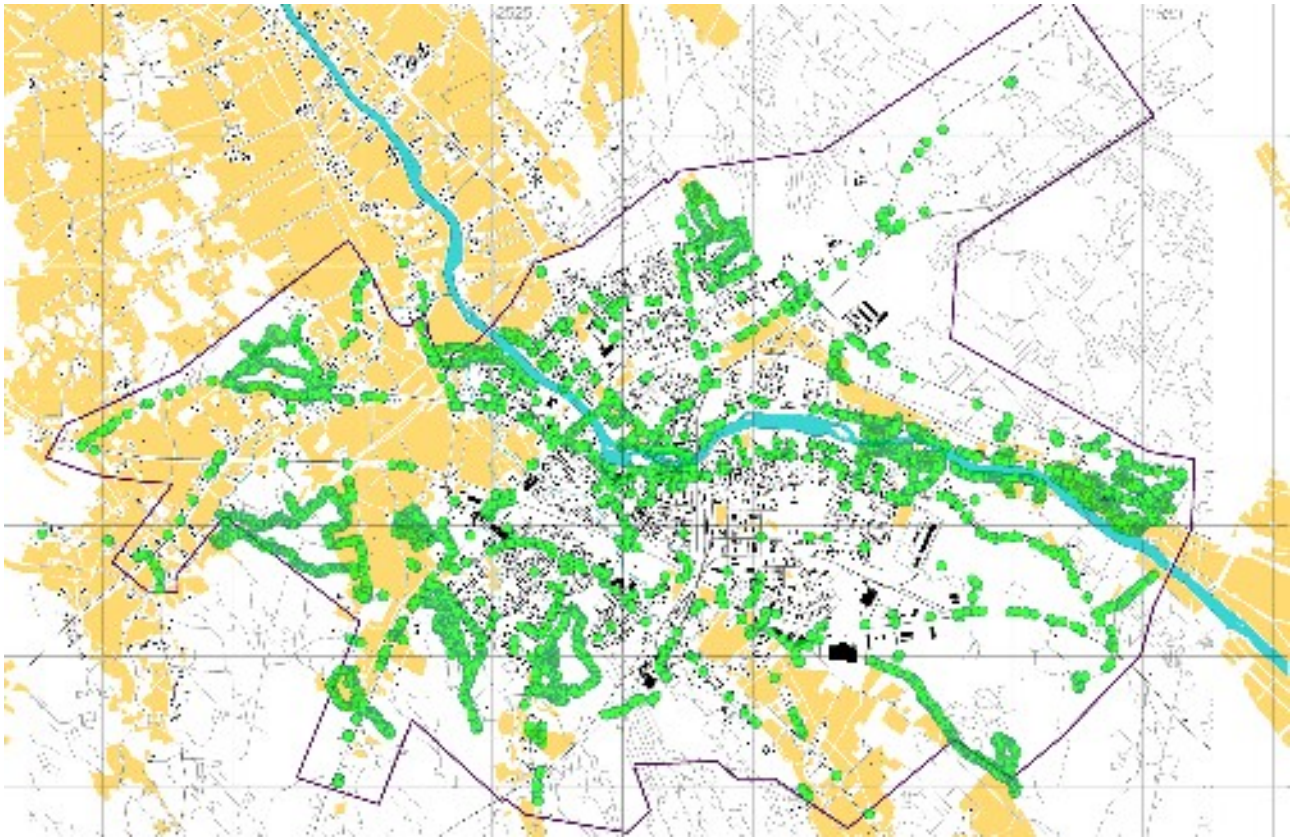
© Ylivieskan kaupunki

Kenttätyömenetelmät

Esiselvityksessä valitut alueet ja kohteet inventoitiin tarkasti, muut alueet tietyin otoksin. Soistuneita alueita ja aivan tasaisia savipeltoja ei tarkastettu (kartta 5, s. 6). Inventointi perustuu maasto- ja pintahavaintoihin, pintapöimintään ja koekuopista saatuun tietoon. Työssä käytettiin EGNOS-yhteensopivaa paikanninta, jolla mitattiin rakenteet ja havaintopisteet. Kohteet valokuvattiin ja niistä kirjattiin havainnot sekä maasto-, maaperä- ym. havainnot sekä mahdolliset taustatiedot.

Asuinpaikkojen osalta rajausta perustuu pintahavaintoihin, mahdollisiin aikaisempiin löytöihin ja paikan topografiaan. Mikäli oli selvä löytöklusteri havaittavissa ja etäisyys seuraavaan klusteriin yli 50 m, löytöalue käsiteltiin omalla kohteena. Pintahavainnot dokumentoitiin tietyin välein (keskimäärin 5 m), ja jos lyhyellä matkalla oli useita löytöjä tai löytökeskittymiä, merkattiin vain yksi havaintopiste. Tarkoituksena oli saada löytöjakaumasta tasainen kuvio, jonka perusteella asuinpaikan pinta-alan pystyi määrittämään. Irtolöytöjä asuinpaikkojen läheisyydessä ei käsitelty omilla kohteina, vaan asuinpaikkojen yhteydessä. Kohteista, joiden rakenteet olivat näkyvissä, ilmoitettiin keskipisteen lisäksi reunapisteen tai linjan (esim. tienpohja tai kiviaita), pienialaisista kohteista vain keskipiste.

Tässä esitetyt rajaukset ovat löytöalueen ja rakenteiden rajauksia; viralliset muinaisjäännösalueen rajaukset tekee Museovirasto.



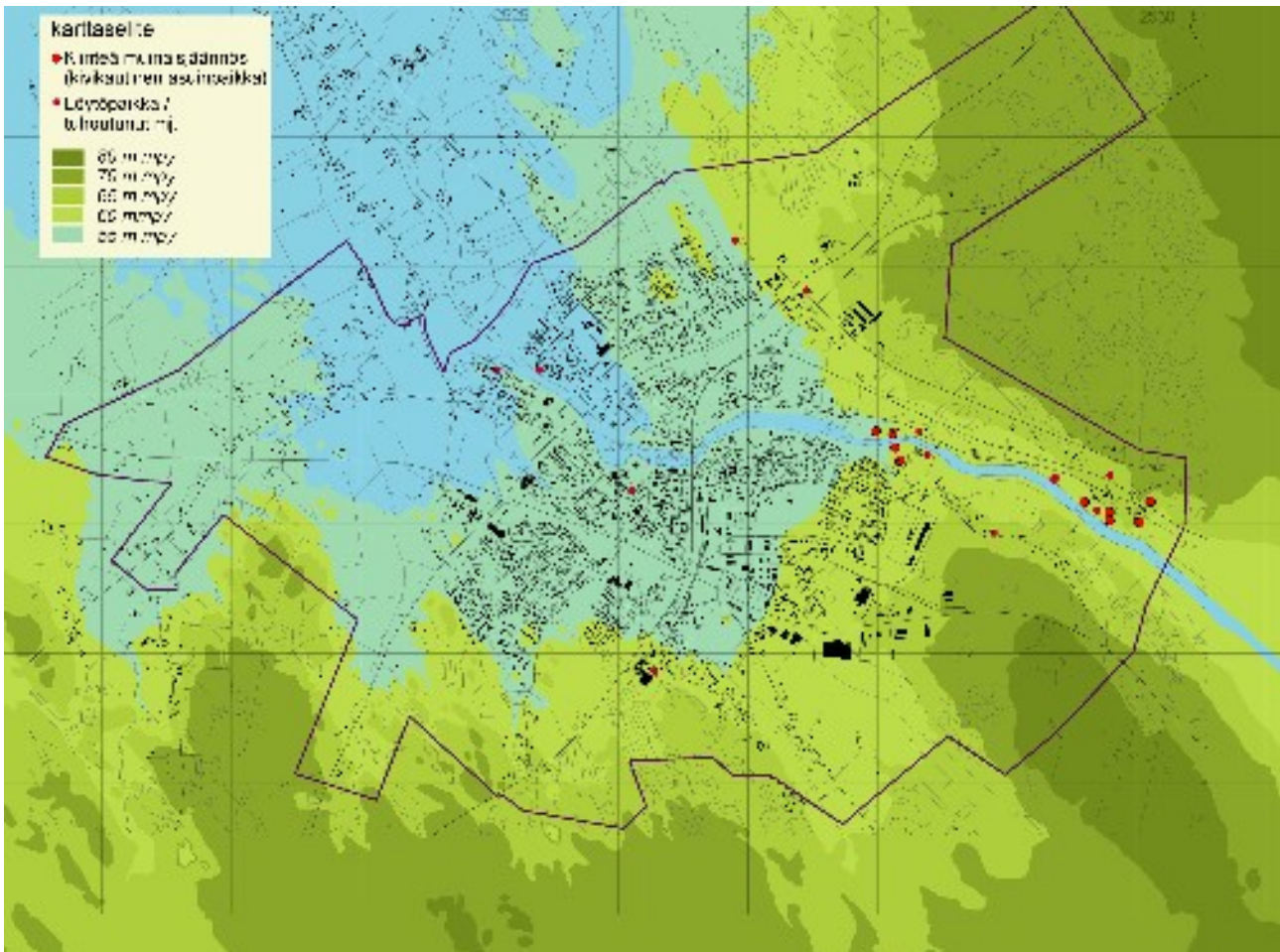
Kartta 5. Inventoidut alueet (paikantimen jälkiloki)

© Ylivieskan kaupunki

4. Tulokset

Ylivieskan esihistoriallinen asutus muodostui kivikautisesta merenranta/jokisuu asutuksesta aikana 4100 – 3400 e.Kr. (korkeusvyöhyke 67 – 50 m mpy) sekä todennäköisesti kivikautisesta jokiranta-asutuksesta, joka ei ole tarkemmin ajoitettavissa, mutta joka tapauksessa se on nuorempaa kuin edellinen. Kivikautiset asuinpaikat ovat kahdessa ryhmässä: 5 kpl Soukan taloryhmän ympärillä, seudulla on lisäksi kolme irtolöytöpaikkaa ja 5 kpl Hamarinkosken seudulla, alueella on myös yksi tuhoutuneeksi todettu asuinpaikka ja kolme löytöpaikkaa (kartta 6, s. 7). Neljä löytöpaikkaa sijaitsee samalla korkeusvyöhykkeellä kauempana joesta/jokisuusta, ja kolme löytöpaikkaa lähellä jokea korkeusvyöhykkeellä 53 -56 m mpy.

Inventoinnissa löytyi 3 uutta kivikautista asuinpaikkaa Soukan alueelta (n:ot 2-4) ja yksi uusi asuinpaikka Hamarinkosken seudulta (7); lisäksi todettiin, että yksi tunnettu kohde (Koskela) koostuu kahdesta eri asuinpaikasta (8 ja 9) ja että yksi kohde (Yli-Hannula, 10) oli jo tuhoutunut. Kiinteäksi muinaisjäännökseksi merkitty kohde Hintsala (25) Alpuminkankaalla todettiin sekundaariseksi löytöpaikaksi. Suurin osa joenvarresta ja topografialtaan kivikautiselle asutukselle otollisista alueista on tiheästi rakennettu, joten mahdollisesti siellä olleet muinaisjäännökset eivät ole enää todennettavissa.



Kartta 6. Kivikautiset asuinpaikat, löytöpaikat sekä korkeusvyöhykkeet.

© Ylivieskan kaupunki

Keskustan alueen tiheä rakentaminen on vaikuttanut historiallisten kohteiden säilyttämiseen. Osa 1700-luvun talotonteista on jäänyt keskustan, rivitalo- tai omakotitaloalueiden alle. Monesti vanhat tonttikuviot ovat kuitenkin säilyneet, ja tonteilla on 1800- ja 1900-luvun rakennuksia (esim. Soukan, Hannulan, Koskelan, Rahkolan ja Männistön taloryhmät). Autoituneita vanhoja talonpaikkoja ei ole löytynyt. Suurin osa torppatonteista sijaitsee tiheästi rakennetuilla alueilla. Kuusi torpanpaikkaa on

harvaan asutulla vyöhykkeellä, viidessä kohteessa tonteilla on käytössä olevia rakennusryhmiä. Savelassa on yksi autoitunut torpanpaikka, joka oli kuitenkin raivattu pelloksi, eikä sieltä tai lähiympäristöstä havaittu enää minkäänlaisia rakenteita. Kaava-alueella on toiminut 1700-1800-luvuilla yht. 13 myllyä. Niiden jätteet ovat suurimmaksi osaksi joen perkauksen/kunnostamisen tai rakennustöiden takia tuhoutuneet. Ainoa säilynyt myllynpaikka löytyi Savelan Myllyojalta (kohde 13). Muita kiinteitä muinaisjäänneksiä ovat Soukan pohjoispuolella oleva tervahauta (kohde 11) ja Pappisaari (tarinapaikka, kohde 12).

1700-luvun pitäjätien linjausta ei ole pystytty selvittämään. Isojakokarttoihin on merkitty kaksi eri polkua/tietä lähellä joenrantaa, ja kirkolta länteen/luoteeseen vielä eri tielinjalle varattu väylä. Maastossa ei havaittu merkkejä kyseisistä tienpohjista. 1860-luvun maantien linjaus on ydinkeskustaa lukuun ottamatta hyvin säilynyt ja asfaltoituna edelleen käytössä (lännestä itään: Veitsimäentie – Savelantie - Vieskankadun alkuosa - / - Koskipuhdontie Savontien risteykseen asti).

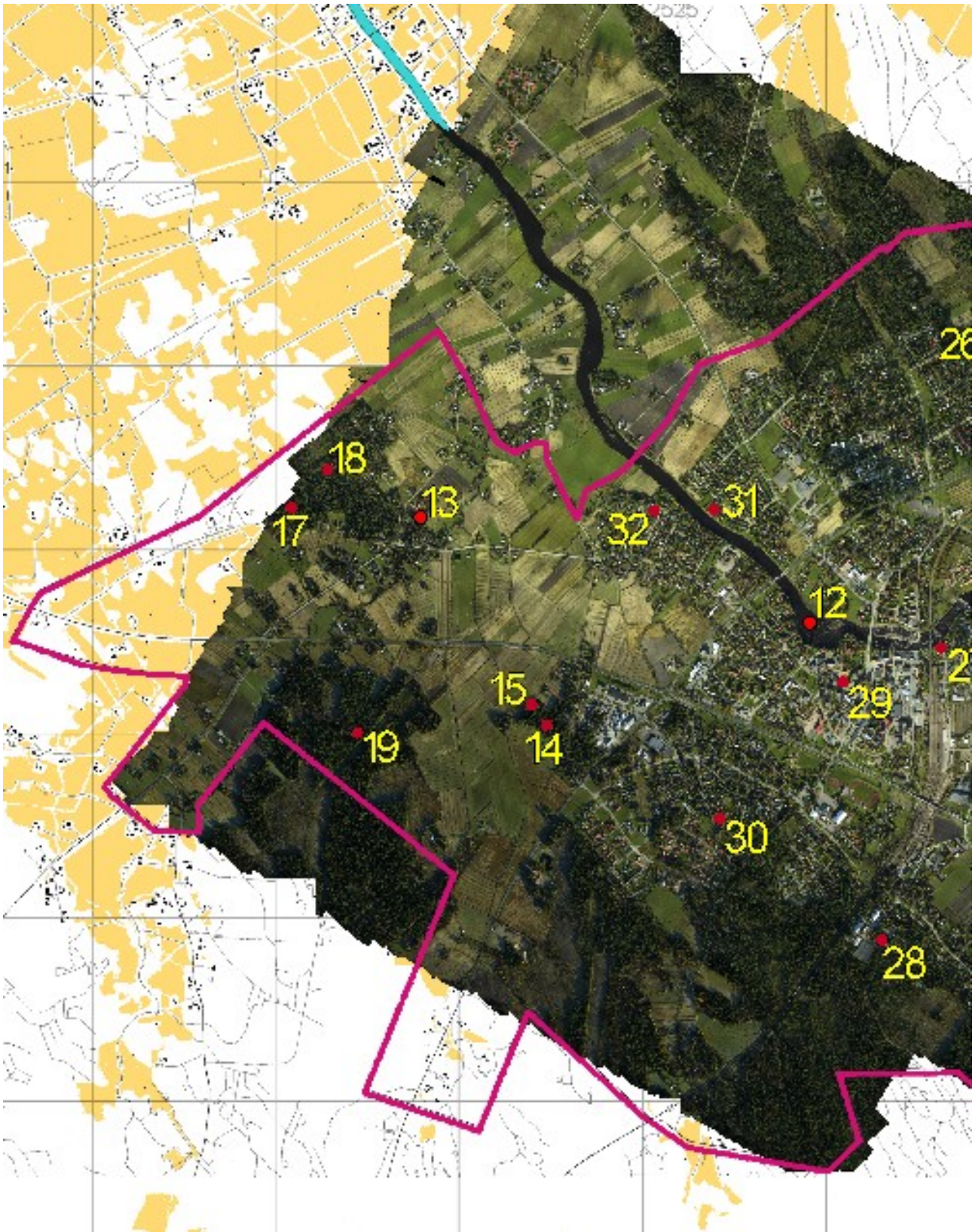
Kaava-alueelta löytyi lisäksi kuusi kohdetta, jotka eivät ole muinaisjäänneksiä rauhoitettuja merkityksensä tai ikänsä puolesta, mutta joilla on joko paikallista merkitystä tai ne ovat sen verran poikkeavia, että niistä voi tulla ilmoituksia. Puuhakallon ympärillä on kaksi laajaa savenottoaluetta (kohdet 14 ja 15), Kaisaniemen asuinalueen pohjoispuolella on leveä kiviaita (16), Savelan Jättökivi (17) on tarinapaikka, jonka vieressä kulkee hyvin säilynyt 1700-luvun kärrytienpohja (18) ja Laitakallion seudulla on useita vanhoja soranottokuoppia (19), osa näistä on säännöllisen neliön- tai suorakulman muotoisia.

Lestijärvellä, 30.11. 2008

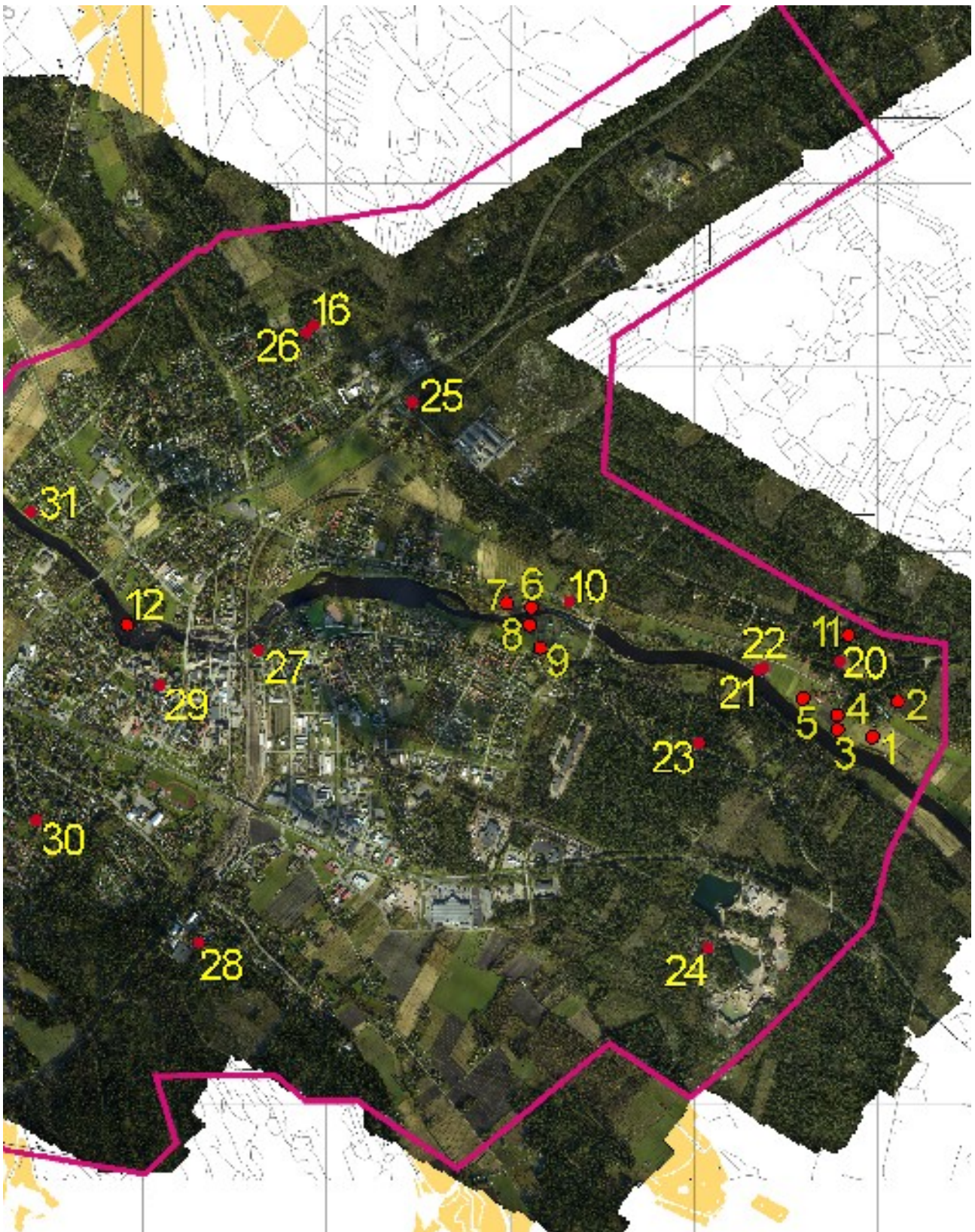


Hans-Peter Schulz

4. Yleiskartat



Kartta 7. Yleiskartta, länsiosa; laserkeilausalue ortokuvana; kohteet ja niiden numerot.
Ruudukko 1 km, mk 1: 33 000



Kartta 8. Yleiskartta, itäosa; laserkeilausalue ortokuvana; kohteet ja niiden numerot.
Ruudukko 1 km, mk 1: 33 000.

5. Kohdeluettelo

Esihistorialliset muinaisjäännökset		s.
1. KAUNISTO	kivikautinen asuinpaikka.....	12
2. KAUNISTO 2	kivikautinen asuinpaikka.....	13
3. SOUKKA 2	kivikautinen asuinpaikka.....	15
4. SOUKKA 3	kivikautinen asuinpaikka.....	16
5. SOUKKA	kivikautinen asuinpaikka.....	17
6. HANNULA	kivikautinen asuinpaikka.....	20
7. HANNULA 2	kivikautinen asuinpaikka.....	21
8. KOSKELA 1	kivikautinen asuinpaikka.....	22
9. KOSKELA 2	kivikautinen asuinpaikka.....	24
10. YLI-HANNULA	kivikautinen asuinpaikka (tuhoutunut; lk. 3)	25
Historialliset muinaisjäännökset		
11. KESKI-SOUKKA	tervahauta.....	28
12. PAPPISAARI	tarinapaikka.....	29
13. SAVELA MYLLYOJA	myllypaikka.....	30
Muut historialliset kohteet		
14. PUUHAKALLIOT 1	savenottokuopat.....	33
15. PUUHAKALLIOT 2	savenottokuopat.....	34
16. VÄLIKANGAS 2	kivaita.....	35
17. JÄTTÖKIVI	tarinapaikka.....	37
18. RÖTYMÄNNIKKÖ	kärkytienpohja.....	38
19. LAITAKALLIO	soranottokuopat.....	39
Irtolöytöpaikat		
20. KESKI-SOUKKA 2	kivikautinen.....	39
21. ALASOUKKA 2	ajoittamaton/historiallinen.....	40
22. ALASOUKKA	kivikautinen.....	41
23. METSÄRANTA	kivikautinen.....	42
24. KETTUKALLIO	historiallinen/rautakautinen.....	42
25. HINTSALA	kivikautinen.....	43
26. VÄLIKANGAS	kivikautinen.....	44
27. KESTIKIEVARI	historiallinen.....	45
28. VILJAVARASTO	kivikautinen.....	46
29. PÄIVÄRINTA	kivikautinen.....	47
30. HAUTA-ARO	historiallinen.....	47
31. KOLEHMAINEN	kivikautinen.....	48
32. MÄNNISTÖ	kivikautinen.....	48

6. Kohdekuvaukset

1. KAUNISTO

Mj-rekisteri: 977010041
Laji: kiinteä muinaisjäänös
Mj-tyyppi: asuinpaikat
Ajoitus yleinen: kivikautinen
tarkka: ylempi löytöalue on todennäköisesti rannansidonnainen, ikä 3900-3500 e.Kr.; alempi löytöalue (jokiranta-asutus), saattaa edustaa pitkäaikaista toimintaa
Rauhoitusluokka: 2

Paikkatiedot

Karttalehti: 2431 10 Raudaskylä, 2431 07 Ylivieska
Kylä: Kangas 401
Tila: 5:77, 5:107, 5:108
Etäisyys ja suunta kirkolta: 3,85 km itään

Laajuus: n. 170 x 55 m; pinta-ala n. 0,85 ha
Keskipiste: x 7107 980 y 2525 952 p 7110 017 i 3383 538
Korkeus: z 63 – 66 m mpy

Rajaus:	x	y (kkj2)	p	i (kkj3)
R1	7107944	2529882	7109985	3383466
R2	7107959	2529883	7110000	3383468
R3	7107996	2529915	7110035	3383502
R4	7108038	2530015	7110072	3383604
R5	7108027	2530045	7110060	3383633
R6	7107985	2530037	7110018	3383623
R7	7107948	2529929	7109986	3383513
R8	7107940	2529898	7109980	3383482

Tutkimustiedot

Aiemmat tutkimukset: tarkastus, A. Vikkula 1981
 Inventointi, M. Heikkinen 1984
Aiemmat löydöt: KM 21221 kivikautisia asuinpaikkalöytöjä

Inventointimenetelmät: pintapoiminta, pintahavainnot
Inventointilöydöt: KM 37497:1-3 kivikautisia asuinpaikkalöytöjä

Maastotiedot: loivasti etelään – kaakkoon viettävä viljelypeltoalue; maaperä on yläosassa hienoa hiekkaa, alaosassa lähellä jokea silttiä. Alueen yläosassa oli 1980-luvulla kotitarvehiekkakuoppa, jonka reunasta aikaisemmat löydöt saatiin. Hiekkakuoppa on nykyään täytetty ja peltorinne tasoi-tettu.

Kuvaus: Löytöalue, jossa havaittiin kvartsi-iskoksia ja keskittyviä palaneita kiviä, on koillis-lounas suuntainen ja n. 170 m pitkä ja 55 m leveä. Yläosassa on selvä klusteri, joka seuraa 65 m:n korkeuskäyrää; lähempänä jokea löytöhavainnot ovat hajanaisempia. Kyse on ilmeisesti ainakin kahden eri ikäisen asuinpaikan jäännöksistä. Inventointihetkellä pelto oli sängellä, paljasta maanpintaa oli kuitenkin sen verran näkyvässä, että havaintomahdollisuudet olivat kohtuulliset.

Kartta sivulla 19.



Kuva 1. Kaunisto; löytöalue rajattu punaisella viivalla, kuva etelä-kaakosta.

2. KAUNISTO 2

Mj-rekisteri: (uusi kohde)
Laji: kiinteä muinaisjäännös
Mj-tyyppi: asuinpaikat
Ajoitus yleinen: kivikautinen
tarkka: 4100-3700 e.Kr. (rannansiirtymisajoitus)
Rauhoitusluokkaehdotus: 2

Paikkatiedot

Karttalehti: 2431 10 Raudaskylä
Kylä: Kangas 401
Tila: 5:105 (?)
Etäisyys ja suunta kirkolta: 3,9 km itään

Laajuus: n. 65 x 25 m; pinta-ala n. 0,14 ha
Keskipiste: x 7108186 y 2530102 p 7110216 i 3383698
Korkeus: z 67 – 68 m mpy

Rajaus:	x	y (kkj2)	p	i (kkj3)
R1	7108167	2530083	7110198	3383678
R2	7108180	2530080	7110211	3383675
R3	7108208	2530119	7110237	3383716
R4	7108209	2530132	7110238	3383729
R5	7108192	2530130	7110221	3383726
R6	7108167	2530102	7110197	3383697

Tutkimustiedot

Aiemmat tutkimukset: -
Aiemmat löydöt: -
Inventointimenetelmät: pintapoiminta, pintahavainnot, koekuopat
Inventointilöydöt: KM 37498 kivikautisia asuinpaikkalöytöjä

Maastotiedot: loivasti kaakkoon viettävä viljelypeltoalue; maaperä on hienoa hiekkaa, paikoitellen silttiä. Pellon luoteispuolella on 5-10 m leveä tasainen alue, jossa sijaitsee vanha lato. Sen ympäristöä on jonkun verran täytetty ilmeisesti pellolta siirretyllä hiekalla. Ladon luoteispuolella ja muualla pellon luoteispuolella on kivikkoa (pinnaltaan huuhtoutunutta moreenia), jossa kasvaa havupuuvaltainen sekametsä, aluskasvillisuus on rehevää.

Kuvaus: Löytöalue, jossa havaittiin kvartsi-iskoksia ja palaneita kiviä, on koillis-lounas -suuntainen ja n. 65 m pitkä ja 25 m leveä. Asuinpaikka-alue ulottuu muutamia metrejä (3-5 m) pellon reunan luoteispuolelle. Koekuopissa havaittiin n. 15-20 cm paksu sekoittunut ja osin punaiseksi värjäytynyt maakerros alkuperäisen maannoksen päällä. Sen huuhtoutumiskerroksen alta löytyi selvä punertava likamaakerros, jossa oli palaneita kiviä ja hiilen palasia, yhdestä kuopasta tuli myös kvartsi-iskos (kuva 3). Havaintomahdollisuudet pellon yläosassa olivat osittain heikot (runsaasti puun lehtiä), mikä selittää pintapoiminnan vähäisen löytömäärän; löytöalueen kaakkoispuolella havainto-olosuhteet olivat sen sijaan kohtuulliset, ja siten rajaus oli mahdollinen. Kartta sivulla 19.



Kuva 2. Kaunisto 2; löytöalue rajattu punaisella viivalla, kuva kaakosta.



Kuva 3. Kaunisto 2, koekuoppa 2 m pellon reunasta luoteeseen. Nuolet osoittavat kerrosrajat.

3. SOUKKA 2

Mj-rekisteri: (uusi kohde)
Laji: kiinteä muinaisjäänös
Mj-tyyppi: asuinpaikat
Ajoitus yleinen: kivikautinen
tarkka: 3700-3400 e.Kr (rannansiirtymisajoitus) mahdollisesti myös jokiranta-asutus.
Rauhoitusluokkaehdotus: 2

Paikkatiedot

Karttalehti: 2431 07 Ylivieska
Kylä: Kangas 401
Tila: 5:105, 5:106
Etäisyys ja suunta kirkolta: 3,7 km itään

Laajuus: n. > 70 x 40 m; pinta-ala > 0,2 ha
Keskipiste: x 7108033 y 2529792 p 7110078 i 3383381
Korkeus: z 63 – 64 m mpy

Rajaus:	x	y (kkj2)	p	i (kkj3)
R1	7108022	2529771	7110068	3383359
R2	7108030	2529763	7110076	3383351
R3	7108041	2529764	7110087	3383353
R4	7108055	2529775	7110101	3383365
R5	7108056	2529798	7110101	3383388
R6	7108028	2529831	7110071	3383419
R7	7108008	2529813	7110052	3383400

Tutkimustiedot

Aiemmat tutkimukset: -
Aiemmat löydöt: -

Inventointimenetelmät: Pintapoisinta, pintahavaintoja
Inventointilöydöt: KM 37499 kivikautisia asuinpaikkalöytöjä

Maastotiedot: loivasti etelä-lounaaseen viettävä viljelypeltoalue; maaperä on hienoa hiekkaa, paikoitellen silttiä ja savea .

Kuvaus: Kynnetyllä pellolla havaittiin n. 40 x 35 m laajalta alueelta punertavaa likamaata, hiilenpalasia, palaneita kiviä ja kvartsi-iskoksia. Alue rajoittui kaakossa kesannolla olleeseen sarkaan; topografian perusteella asuinpaikka saattaa jatkua saralle noin 30-40 m itä-kaakkoon. Alueen rajaus olisi vaatinut ainakin toista kymmentä koekuoppaa, ja siihen ei ollut mahdollisuutta inventoinnin puitteissa.

Kuva sivulla 16 , kartta sivulla 19.

4. SOUKKA 3

Mj-rekisteri: (uusi kohde)
Laji: kiinteä muinaisjäännös
Mj-tyyppi: asuinpaikat
Ajoitus yleinen: kivikautinen
tarkka: ikä 3900-3500 e.Kr. (rannansiirtymisajoitus)
Rauhoitusluokkaehdotus: 2

Paikkatiedot

Karttalehti: 2431 07 Ylivieska
Kylä: Kangas 401
Tila: 5:105, 5:106
Etäisyys ja suunta kirkolta: 3,7 km itään

Laajuus: n. 110 x 30 m; pinta-ala 0,3 ha
Keskipiste: x 7108083 y 2529816 p 7110127 i 3383407
Korkeus: z 65 m mpy

Rajaus: x y (kkj2) p i (kkj3) kaakkoispään rajaus epäselvä

R1	7108122	2529779	7110167	3383372
R2	7108060	2529864	7110101	3383454
R3	7108051	2529866	7110092	3383455
R4	7108044	2529857	7110086	3383446
R5	7108072	2529806	7110116	3383396
R6	7108102	2529774	7110148	3383366
R7	7108116	2529770	7110162	3383363

Tutkimustiedot

Aiemmat tutkimukset: - tarkastus A. Vikkula 1981 (alueen kaakkoispää)
Aiemmat löydöt: -

Inventointimenetelmät: Pintapoiminta, pintahavainnot
Inventointilöydöt: KM 37500:1-3 kivikautisia asuinpaikkalöytöjä
 KM 37500:4 rautakuonan pala

Maastotiedot: loivasti etelä-lounaaseen viettävä viljelypeltoalue; maaperä on hienoa hiekkaa, koillisessa löytöaluetta reunustaa piha-alue.

Kuvaus: Kynnetyltä pellolta löytyi n. 50 x 20 m:n alalta kvartsiesineitä ja -iskoksia, yksittäisiä palaneita kiviä ja paikoitellen näkyi punertavaa likamaata ja nokimaata. Alue rajoittui kaakossa kesannolla olleeseen sarkaan; topografian ja vuoden 1981 havaintojen perusteella asuinpaikka jatkuu saralle noin 50 m itä-kaakkoon. Asuinpaikan koillispuoliselle piha-alueelle on ajettu soraa ja multaa, mahdollisesti sinne jatkunut asuinpaikka-alue on nykyään peittokerroksen alla.

Kuva seuraavalla sivulla, kartta sivulla 19.



Kuva 4. Soukka 2 ja 3; löytöalueet rajattu punaisella viivalla, kuva etelästä.

5. SOUKKA

Mj-rekisteri: 977010042
Laji: kiinteä muinaisjäännös
Mj-tyyppi: asuinpaikat , työpaikat, kiukaat
Ajoitus yleinen: kivikautinen , historiallinen
tarkka: asuinpaikka-alueen ylempi osa on todennäköisesti rannansidonnainen, ikä 3800-3400 e.Kr.; alempi osa (jokiranta-asutus),

saattaa

edustaa pitkäaikaista toimintaa

Rauhoitusluokka:

2

Paikkatiedot

Karttalehti: 2431 07 Ylivieska

Kylä: Kangas 401

Tila: 5:101

Etäisyys ja suunta kirkolta: 3,45 km itään

Laajuus: n. 110 x 70 m; pinta-ala 0,7 ha

Keskipiste: asuinpaikka x 7108170 y 2529605 p 7110224 i 3383200
 kiukaan jäänteet: x 7108193 y 2529583 p 7110248 i 3383179

Korkeus: z 62 - 65 m mpy

Rajaus:	x	y (kkj2)	p	i (kkj3)
R1	7108170	2529557	7110226	3383152
R2	7108187	2529559	7110243	3383155
R3	7108207	2529578	7110262	3383175
R4	7108200	2529641	7110252	3383238
R5	7108185	2529660	7110236	3383256
R6	7108140	2529658	7110191	3383252
R7	7108141	2529603	7110195	3383197

Tutkimustiedot

Aiemmat tutkimukset: - koekaivaus A. Vikkula 1981
Aiemmat löydöt: - KM 21220, kivikautisia asuinpaikkalöytöjä

Inventointimenetelmät: Pintapoiminta, pintahavainnot
Inventointilöydöt: KM 37501:1- 8 kivikautisia asuinpaikkalöytöjä

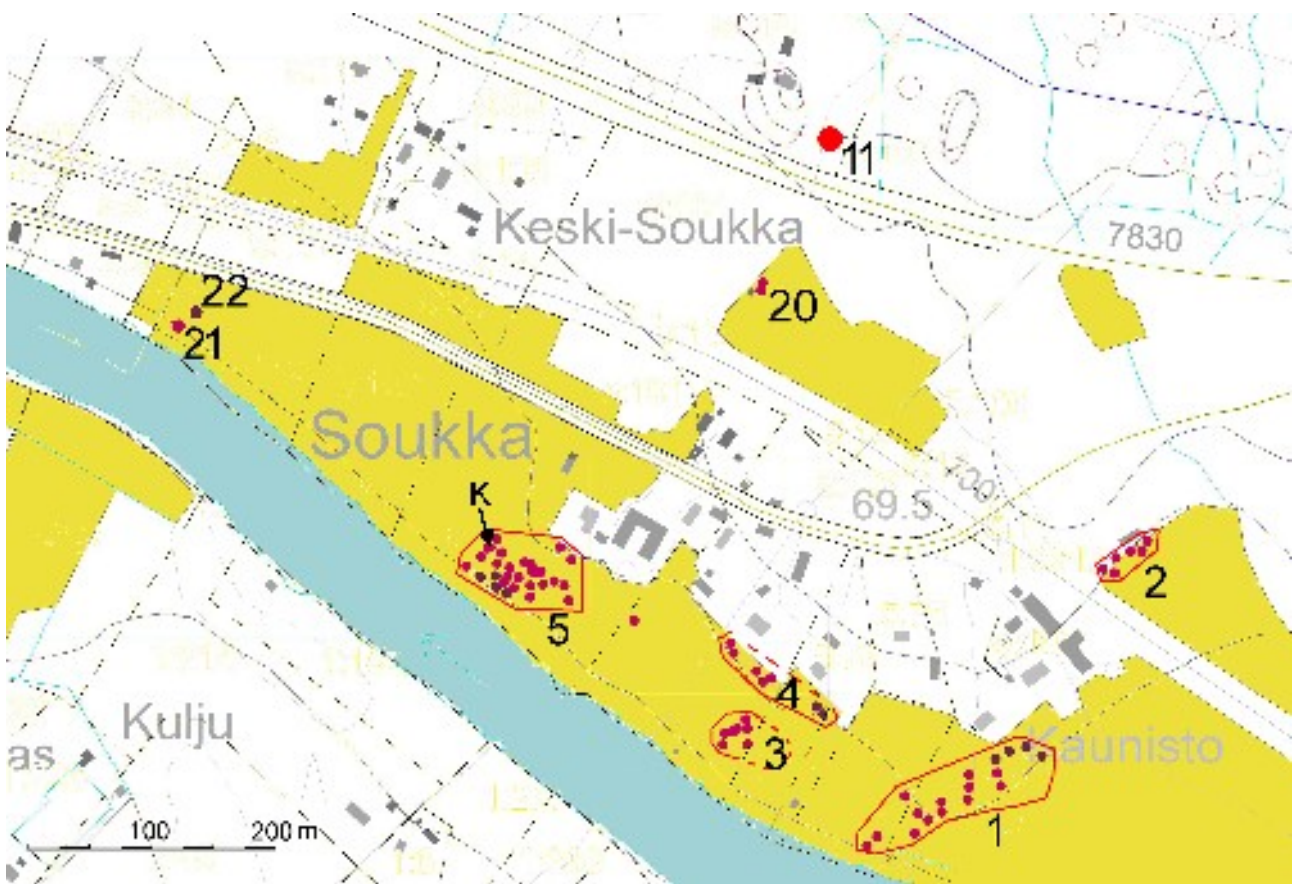
Maastotiedot: loivasti etelä-lounaaseen viettävä viljelypeltoalue; maaperä on hienoa hiekkaa, löytöalueen kaakkoisosassa ja lähempänä jokea silttiä.

Kuvaus: Kynnetyltä pellolta havaittiin n. 110 x 70 m:n alalta kvartsiesineitä ja -iskoksia, palanutta luuta, pii-iskos, useita keskittymiä palaneita kiviä, paikoitellen punertavaa likamaata ja nokimaata. Löytöalueen luoteisosassa oli pieni kumpare (edelleen heikosti havaittavissa), joka tasoitettiin viljelyn takia. Kumpareen kohdalla oli 5 neliömetrin alueella useita kookkaita, voimakkaasti palaneita kiviä ja paikoitellen isoja hiilenpalasia. Maanomistaja kertoi, että kohdalta on kynnön jälkeen noussut aina palaneita kiviä ja isompia palamattomia kiviäkin, joita poistettiin pellolta. Hän arveli että paikalla oli riihi. Havainnot viittaavat kiukaaseen ja paikalla sijainneeseen rakennukseen (isot kivet olivat todennäköisesti perustuskiviä). Isojakokartassa tai maanmittaustoimituksessa v. 1833 ei ole merkintää rakennuksesta. Soukan talon riihi 1850-luvulta on edelleen pystyssä taloryhmän luoteispuolella, ja tämän perusteella kiukaan jäännös on sitä vanhempi. Asuinpaikasta 50 m itään tavattiin kivikautinen irtolöytö (kvartsikaavin).

Kartta seuraavalla sivulla.



Kuva 5. Soukka; löytöalue rajattu punaisella viivalla, kuva luoteesta



Kartta 9a. Soukan alue.

© Ylivieskan kaupunki



Kartta 9 b. Soukan alue; ortokuva. Kohteet 1 Kaunisto; 2 Kaunisto 2; 3 Soukka 2, 4 Soukka 3, 5 Soukka, 11 Keski-Soukka, 20 Keski-Soukka 2, 21 Alasoukka 2, 22 Alasoukka; punainen viiva – löytöalueen rajaus

punainen piste – löytöhavainto, violetti piste – löytöhavainto A.Vikkula 1981, K – kiukaan jäänteet

6. HANNULA

Mj-rekisteri: 977010037
Laji: kiinteä muinaisjäännös
Mj-tyyppi: asuinpaikat
Ajoitus yleinen: kivikautinen
tarkka: -
Rauhoitusluokka: 2

Paikkatiedot

Karttalehti: 2431 07 Ylivieska
Kylä: Kangas 401
Tila: 2:264,2:265
Etäisyys ja suunta kirkolta: 2,0 km itään

Laajuus: n. 80 x 20 m; pinta-ala 0,14 ha
Keskipiste: x 7108693 y 2528111 p 7110816 i 3381732
Korkeus: z 59,5 -60,5 m mpy

Rajaus:	x	y (kkj2)	p	i (kkj3)
R1	7108675	2528073	7110800	3381693
R2	7108683	2528067	7110808	3381688
R3	7108696	2528074	7110821	3381695
R4	7108714	2528139	7110836	3381761
R5	7108710	2528149	7110832	3381771
R6	7108701	2528146	7110823	3381768
R7	7108684	2528118	7110807	3381739

Tutkimustiedot

Aiemmat tutkimukset:

- tarkastus P. Purhonen 1981
- koekaivaus A. Vikkula 1981
- inventointi M. Heikkinen 1984
- koekaivaus J. Alakärppä 2000

Aiemmat löydöt:

- KM 21110 kivikautisia asuinpaikkalöytöjä
- KM 21111 Kourutaltoa ja kivikirves
- KM 21218 kivikautisia asuinpaikkalöytöjä

Inventointimenetelmät: -

Inventointilöydöt: -

Maastotiedot: Maatilan / omakotitalojen piha-alueita, pääosin nurmella; lisäksi on piharakennuksia ja pensaita ym., loivasti joelle päin viettävä; maaperä on silttiä/ hienoa hiekkaa, joenrannassa on uusi pengeri (tehty voimalan alajuoksun perkauksen yhteydessä).

Kuvaus: Aluetta ei tutkittu inventoinnin yhteydessä, rajaus oli aikaisempien tutkimustietojen perusteella mahdollinen; joenpengertä lukuun ottamatta alue on samassa tilassa kuin aikaisemmissa tutkimuksissa on todettu.

Kartta sivulla 27.

7. HANNULA 2

Mj-rekisteri: (uusi kohde)
Laji: kiinteä muinaisjäännös
Mj-tyyppi: asuinpaikat
Ajoitus yleinen: kivikautinen
tarkka: - mahdollinen jokisuuasuinpaikka, 3500 – 3300 e.Kr.
Rauhoitusluokkaehdotus: 2

Paikkatiedot

Karttalehti: 2431 07 Ylivieska
Kylä: Kangas 401
Tila: 2:264,2:265
Etäisyys ja suunta kirkolta: 1,9 km itään

Laajuus: n. 130 x 75 m; pinta-ala 0,8 ha
Keskipiste: x 7108718 y 2527992 p 7110847 i 3381615
Korkeus: z 59,0 -60,5 m mpy

<i>Rajaus:</i>	x	y (kkj2)	p	i (kkj3)
R1	7108707	2527909	7110840	3381531
R2	7108728	2527915	7110861	3381538
R3	7108736	2527965	7110866	3381588
R4	7108764	2527989	7110893	3381614
R5	7108744	2528052	7110870	3381676
R6	7108685	2528037	7110812	3381658
R7	7108685	2527961	7110815	3381582

Tutkimustiedot

Aiemmat tutkimukset: - tarkastus P. Purhonen 1981
 (lähiseudulla) - koekaivaus A. Vikkula 1981
 - inventointi M. Heikkinen 1984
 - koekaivaus J. Alakärppä 2000

Aiemmat löydöt: -
Inventointimenetelmät: - Pintapoisinta, pintahavainnot
Inventointilöydöt: - KM 37502:1 – 9 kivikautisia asuinpaikkalöytöjä
 : 10 liitupiipun pesä

Maastotiedot: Viljelypeltoalue loivalla joen suuntaisella harjanteella ; maaperä on hienoa silttiä /silttiä, lähempänä jokea esiintyy myös hienoa hiekkaa, joenrannalla on uusi pengerr (tehty voimallan alajuoksun perkauksen yhteydessä).

Kuvaus: Paikalla käytiin kaksi kertaa, ensin kun pelto oli sängellä ja toisen kerran aurauksen jälkeen. Havaintomahdollisuudet olivat myös aurauksen jälkeen vain kohtuulliset, sillä määrässä hienossa siltissä ei pystynyt tunnistamaan esim. palaneita kiviä tai havaitsemaan tummanvähisiä löytöjä. Löydöt, pääosin kvartsiesineitä ja -iskoksia ja lisäksi yksi palanut luunpalanen tulivat noin 130 x 75 m:n kokoiselta alueelta, harjanteen korkeimmalla kohdalla löytötiheys oli pienempi, lähempänä joenrantaa oli pitkulainen klusteri, jossa näkyi paikoitellen runsaastikin kvartsia. Löytöalueelta 70 m länteen tuli irtolöytö (kvartsi-iskos).

Kuva seuraavalla sivulla, kartta sivulla 27.



Kuva 6. Hannula 2. Löytöalue merkitty punaisella viivalla, irtolöytöpaikka rastilla. Kuva lännestä

8. KOSKELA 1

Huomautus: Muinaisjäännösrekisterissä Koskela käsitellään yhtenä kohteena; kyse on kuitenkin kahdesta erillisestä asuinpaikasta hieman eri korkeustasolla, asuinpaikat käsitellään tässä raportissa kahtena kohteena (Koskela 1 ja Koskela 2)

Mj-rekisteri: 977010005
Laji: kiinteä muinaisjäännös
Mj-tyyppi: asuinpaikat
Ajoitus yleinen: kivikautinen
tarkka: - mahdollinen jokisuuasuinpaikka, 3500 – 3300 e.Kr. myös myöhempää käyttöä mahdollista
Rauhoitusluokkaehdotus: 2

Paikkatiedot

Karttalehti: 2431 07 Ylivieska
Kylä: Kangas 401
Tila: 1:260, 56:10, 89:1, 878:3
Etäisyys ja suunta kirkolta: 2,05 km itään

Laajuus: epäselvä ; arvioitu alue max. n. 100 x 45 m
Keskipiste: x 7108606 y 2528133 p 7110728 i 3381750
Korkeus: z 58,0 -60,5 m mpy

Rajaus:	x	y (kkj2)	p	i (kkj3)
R1	7108602	2528076	7110727	3381693
R2	7108627	2528128	7110750	3381746
R3	7108607	2528186	7110727	3381803
R4	7108582	2528135	7110704	3381751

(arvioidun alueen ääripisteet)

Tutkimustiedot

- Aiemmat tutkimukset:*
- tarkastus P. Purhonen 1981
 - koekaivaus A. Vikkula 1981
 - inventointi M. Heikkinen 1984
- Aiemmat löydöt:*
- KM 21222 kivikautisia asuinpaikkalöytöjä
- Inventointimenetelmät:*
- Pintahavainnot, koekuopat
- Inventointilöydöt:*
-

Maastotiedot: Pakettipelto joen suuntaisella loivalla harjanteella, aluskasvillisuutena heinää ja rikkaruohoja ; maaperä on hienoa silttiä /silttiä, joen rannalla on uusi pengerrus (tehty voimalan alajuoksun perkauksen yhteydessä, jolloin ranta siirtyi n. 10 m pohjoisemmaksi).

Kuvaus: Löydöt koekaivauksesta 1981 (A. Vikkula) joen silloisella rannalla viittaavat kivikautiseen asuinpaikkaan harjanteen länsipäässä. Koekuoppalinjalla (itä-länsi-suunnassa 25 m:n välein) todettiin, että maa on hyvin sekoittunut. Parista kuopasta löytyi palaneita kiviä ja hiiltä sekä lisäksi esiintyi paljon muuta jätettä, kuten tiilenpalasia ja nauvoja. Tämän perusteella alueelle on ilmeisesti viety erilaista jätettä. Painaumassa joesta noin 100 m etelään oli perunapelto, josta ei havaittu merkkejä kiinteästä muinaisjäännöksestä. Alueen rajauksen arvio on tehty topografian ym. havaintojen perusteella. Asuinpaikan laajuuden ja kunnon määrittäminen vaatisi koekaivauksen. Alueelta 250 m itä-kaakkoon Hamarin myllyn läheltä löytyi vuonna 1981 koekuopasta yksi kvartsi-iskos. Koska muut kuopat olivat tyhjä, tätä voidaan pitää irtolöytönä.

Kartta sivulla 27.



Kuva 7. Koskela 1, alue kuvattu idästä.

9. KOSKELA 2

Huomautus: ks. kohde 8 Koskela 1.

Mj-rekisteri: 977010005
Laji: kiinteä muinaisjäännös
Mj-tyyppi: asuinpaikat
Ajoitus yleinen: kivikautinen
tarkka: - jokisuuasuinpaikka, rannansidonnainen: 3600 – 4300 e.Kr.
Rauhoitusluokkaehdotus: 2

Paikkatiedot

Karttalehti: 2431 07 Ylivieska
Kylä: Kangas 401
Tila: 1:260, 56:10
Etäisyys ja suunta kirkolta: 2,1 km itään

Laajuus: epäselvä ; arvioitu alue max. n. 100 x 65 m
Keskipiste: x 7108463 y 2528185 p 7110583 i 3381795
Korkeus: z 60,5 -61,5 m mpy

Rajaus:	x	y (kkj2)	p	i (kkj3)
R1	7108507	2528147	7110629	3381759
R2	7108497	2528207	7110616	3381819
R3	7108422	2528221	7110540	3381829
R4	7108436	2528158	7110557	3381767

(arvioidun alueen ääripisteet)

Tutkimustiedot

Aiemmat tutkimukset:

- tarkastus P. Purhonen 1981
- koekaivaus A. Vikkula 1981
- inventointi M. Heikkinen 1984

Aiemmat löydöt:

- KM 2059 Reikäkivi
- KM 2106 Reikäkivi
- KM 15868 2 kivitalttaa ja luuneula

Inventointimenetelmät: - Pintahavainnot, koekuopat

Inventointilöydöt: -

Maastotiedot: Vanha taloryhmä pihapiireineen matalan harjanteen länsipäässä, alue viettää loivasti länsi-luoteeseen. Maaperä on harjanteella hiekkaa, länsipää rinteellä se muuttuu siltiksi.

Kuvaus: Pihapiiriä ei tutkittu. Koekuopissa alueen itäpuolella ei havaittu merkkejä muinaisjäännöksestä (,kuten koekaivauksessa A. Vikkula 1981); ei myöskään perunapellosta taloryhmän luoteispuolella. Aikaisemmat löydöt viittaavat kivikautiseen asuinpaikkaan juuri talonryhmän kohdalla, alueen rajaus (maksimialue) on tehty topografian ja inventointihavaintojen perusteella. Paikalla oli jo 1750-luvulla 2 taloa sivurakennuksineen ja 1860-luvulla 3 taloa tiiviinä ryhmänä; 1900-luvulla kaikki asuinrakennukset on uusittu ja lisäksi rakennettu uusia sivu- ja talousrakennuksia. On siksi epäselvää, paljonko kivikautisesta asuinpaikasta on säilynyt.

Kartta sivulla 27.

10. YLI-HANNULA

Mj-rekisteri: 977010022
Laji: (kiinteä muinaisjäännös)
Mj-tyyppi: asuinpaikat (tuhoutunut)
Ajoitus yleinen: kivikautinen
tarkka: - jokiranta-asuinpaikka
Rauhoitusluokkaehdotus: 3

Paikkatiedot

Karttalehti: 2431 07 Ylivieska
Kylä: Kangas 401
Tila: 2:65, 2:240
Etäisyys ja suunta kirkolta: 2,15 km itään

Laajuus: epäselvä ; arvioitu alue max. n. 120 x 60 m
Keskipiste: x 7108717 y 2528273 p 7110833 i 3381895
Korkeus: z 60,0 -61,5 m mpy

Rajaus:	x	y (kkj2)	p	i (kkj3)
R1	7108735	2528212	7110854	3381835
R2	7108742	2528282	7110857	3381905
R3	7108696	2528335	7110809	3381956
R4	7108686	2528268	7110802	3381889

(arvioidun alueen ääripisteet)

Tutkimustiedot

Aiemmat tutkimukset:

- tarkastus P. Purhonen 1981
- koekaivaus A. Vikkula 1981
- inventointi M. Heikkinen 1984

Aiemmat löydöt:

- KM 4430:3-4, kiviesineitä , Ylivieskan kotiseutumuseon kokoelma, 1 kiviesine
- KM 21219 kivikautisia asuinpaikkalöytöjä

Inventointimenetelmät: - Pintahavainnot, koekuopat
Inventointilöydöt: -

Maastotiedot: Jokitörmän pohjoispuolella oleva talon piha-alue, täyttömaa-alue, maantie ja pakettipeltö; joenrannalla on uusi pengeri, joka tehtiin voimalan alajuoksun perkauksen yhteydessä. Maaperä on hienoa silttiä ja täyttömaata (perkausjätettä).

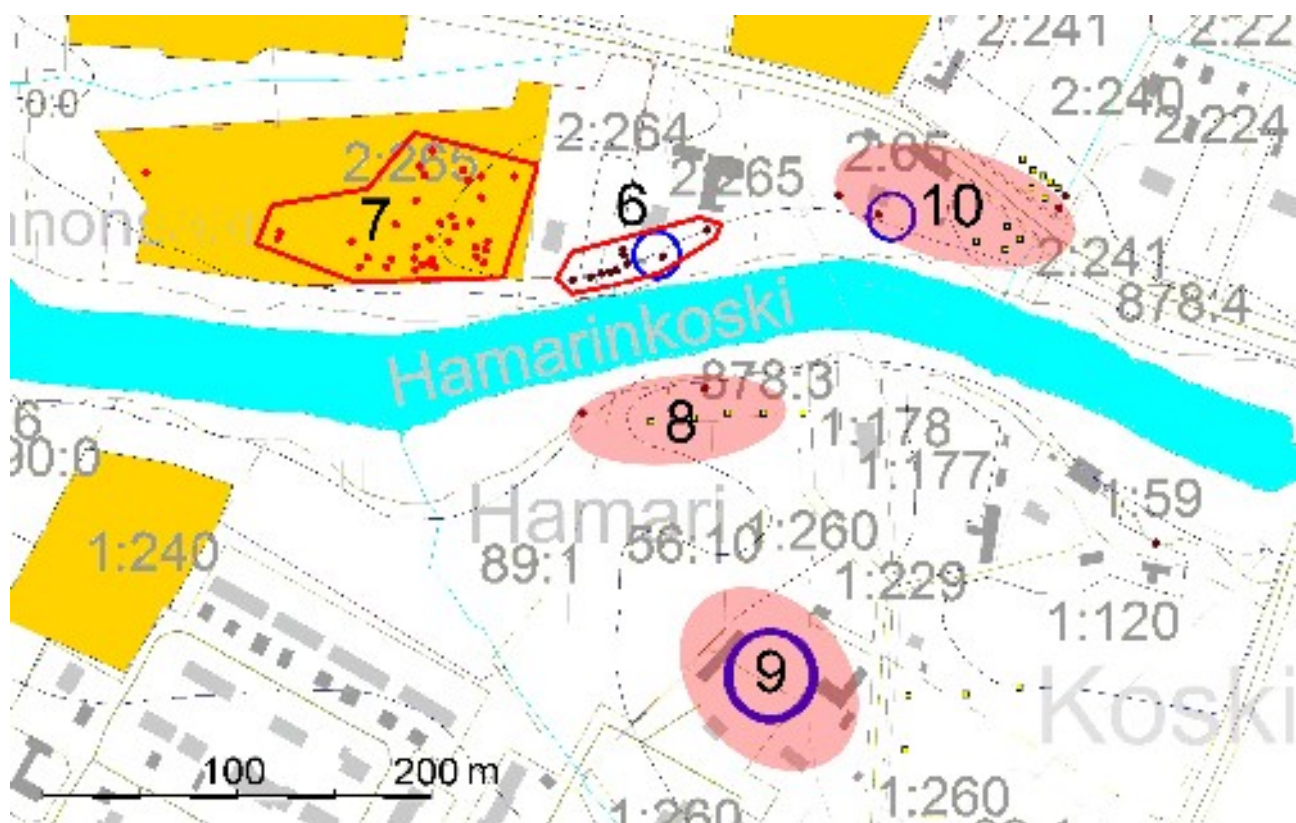
Kuvaus: Koekaivauksessa 1981 tuli löytöjä neljästä koekuopasta, joista kaksi sijaitsi aivan Keskitalon asuinrakennuksen länsi- ja eteläpuolella, muut pakettipellon (tila 2:240) kaakkoisnurkassa aivan Kiviojantien pohjoispuolella. Raportissaan tutkimusjohtaja Anne Vikkula totesi, että löydökset edustavat asuinpaikan äärialueita (löydökset Keskitalon läheltä oli käsitelty Hannulan asuinpaikan tutkimuksen yhteydessä). Maanomistajan antamien tietojen mukaan aikoinaan löydetyt kiviesineet tulivat jokitörmän yläpuolelta talon eteläpuolelta.

Vuoden 2008 inventoinnissa tehtiin koekuoppia Kiviojantien pohjoispuolelle suunnitellun kevyenliikenteen väylän linjalla sekä linjan ja tien välissä. Näissä ei havaittu muinaisjäännöksen merkkejä. Muutama koekuoppa tehtiin myös tasaiselle alueelle tien eteläpuolelle. Siellä kuopissa esiintyi täyttömaakerroksen alla puhdasta silttiä (maanomistajan mukaan koko alue oli aikoinaan kuorittu). Asuinpaikka-alue on rajattu aikaisempien löytöhavaintojen perusteella. Inventoinnissa tehdyt havainnot viittaavat siihen, että asuinpaikka on kokonaan tuhoutunut.

Kartta sivulla 27.



Kuva 8. Yli-Hannula. Nuolet osittavat vuoden 1981 löytöpaikat Kiviojantien pohjoispuolella. Kuva lännestä.



Kartta 10 a Hamarinkosken alue

© Ylivieskan kaupunki



Kartta 10 b. Hamarinkosken alue; ortokuva. Kohteet **6** Hannula; **7** Hannula 22; **8** Koskela 1, **9** Koskela 2, **10** Yli-Hannula; punainen viiva – löytöalueen rajaus, läpikuultava punainen alue – arvioitu asuinpaikan laajuus, punainen piste – löytöhavainto, violetti piste – löytöhavainto A. Vikkula 1981, sininen ympyrä – vanha löytöpaikka, keltainen neliö – koekuoppa 2008.

11. KESKI-SOUKKA

Mj-rekisteri: (uusi kohde)
Laji: kiinteä muinaisjäännös
Mj-tyyppi: työ- ja valmistuspaikat - tervahaudat
Ajoitus yleinen: historiallinen
tarkka: 1800-luku – 1900-luvun alku
Rauhoitusluokkaehdotus: 2

Paikkatiedot

Karttalehti: 2431 07 Ylivieska
Kylä: Kangas 401
Tila: 5:114
Etäisyys ja suunta kirkolta: 3,7 km itään

Laajuus: n. 140 m²
Keskipiste: x 7108528 y 2529854 p 7110569 i 3383466
Korkeus: z 73 m mpy

Tutkimustiedot

Aiemmat tutkimukset: -
Aiemmat löydöt: -
Inventointimenetelmät: - Pintahavainnot
Inventointilöydöt: -

Maastotiedot: Kuusivaltaista metsää, rehevä aluskasvillisuus, paikoitellen kivikkoa; maaperä pinnaltaan huuhtoutunutta silttimoreenia.

Kuvaus: Tervahauta sijaitsee Vähäkankaantien pohjoispuolella, tien ja omakotitaloalueen välissä, halssi suuntautuu itään, ja on osittain tienpenkereen peittämä; muuten hauta on hyvin säilynyt, sen läpimitta on 12 m.

Historiallinen tausta: Soukan isännän mukaan tervaa poltettiin viimeksi aivan 1900-luvun alussa.



Kuva 9. Tervahauta kuvattuna idästä.

Kartta sivulla 19.

12. PAPPISAARI

Mj-rekisteri: 977500001
Laji: kiinteä muinaisjäännös
Mj-tyyppi: tarinapaikat
Ajoitus yleinen: historiallinen
tarkka: 1700-luku
Rauhoitusluokkaehdotus: 2

Paikkatiedot

Karttalehti: 2431 07 Ylivieska
Kylä: Ylivieska 406
Tila: 7:20
Etäisyys ja suunta kirkolta: 250 m luoteeseen

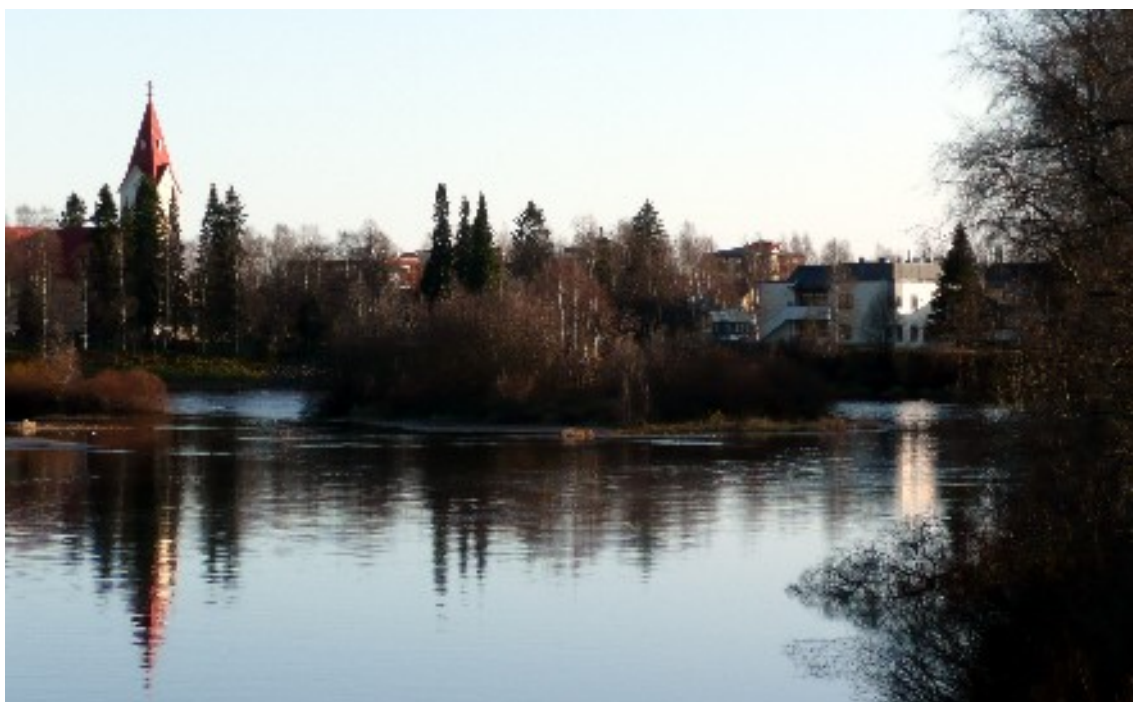
Laajuus: n, 0,13 ha
Keskipiste: x 7108585 y 2525919 p 7110812 i 3379537
Korkeus: z 55 m mpy

Tutkimustiedot

-
inventoinnissa ei käyty saarella

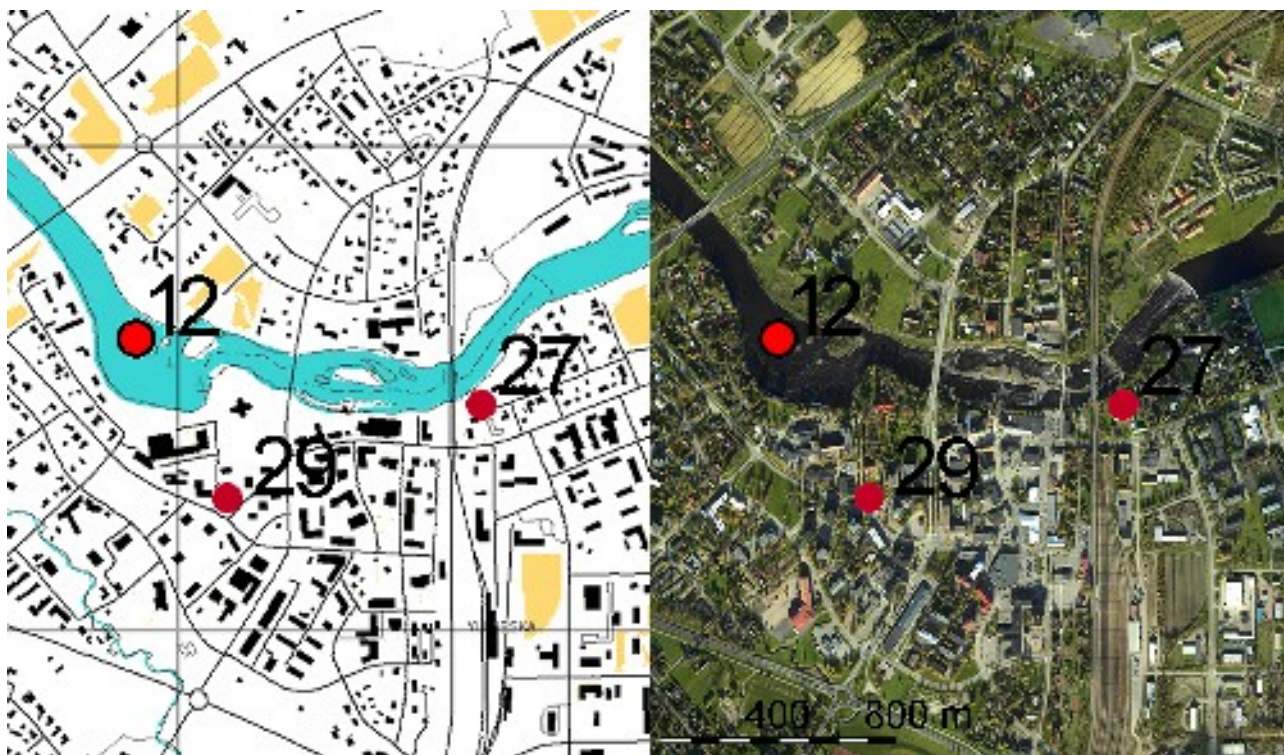
Kuvaus: Pappisaari on pieni saari Kalajoessa Juurikosken alapuolella, joka on nuorehkon lehtipuuston ja pensaikon peitossa.

Historiallinen tausta: Saareen liittyy useita tarinoita, joista merkitsevin on seuraava: Sen mukaan Venäläiset olisivat hirttäneet Ylistaron kappalaisen Antti Affrén joulukuussa 1718 Ylivieskan Pappisaarella, koska hän oli mukana vastarintatoiminnassa. Tarinan todenperäisyyttä tukee Affrénin lesken v. 1723 laatima anomus sekä muiden henkilöiden maininnat tapahtumasta. Toisen tarinan mukaan Venäläiset olisivat hirttäneet Ylivieskan kappalaisen Henrik Simeliuksen saarella. Tähän versioon ei löydy vahvistusta asiakirjoista, ja Simelius kokikin ilmeisesti luonnollisen kuoleman. Muilla tarinoilla on vain paikallista merkitystä.



Kuva 10. Pappisaari kuvattu luoteesta

kartta seuraavalla sivulla



Kartta 11. Keskustan alue; oikealla ortokuva. Kohteet 12 Pappisaari, 27 Kestikievari ja 29 Päivärinta.

© Ylivieskan kaupunki

13. SAVELA MYLLYOJA

Mj-rekisteri: (uusi kohde)
Laji: kiinteä muinaisjäännös
Mj-tyyppi: työ- ja valmistuspaikat - vesimyllyt
Ajoitus yleinen: historiallinen
tarkka: 1700-1800-lukua
Rauhoitusluokkaehdotus: 2

Paikkatiedot

Karttalehti: 2431 07 Ylivieska
Kylä: Ylivieska 406
Tila: 878:11
Etäisyys ja suunta kirkolta: 2,4 km länsi-luoteeseen

Laajuus: n. 120 m²
Keskipiste: x 7109197 y 2523790 p 7111523 i 3377439
Korkeus: z 53 m mpy

Tutkimustiedot

Aiemmat tutkimukset: -
Aiemmat löydöt: -
Inventointimenetelmät: - pintahavainnot
Inventointilöydöt: -

Maastotiedot: vanhan kylämaiseman läpi kulkeva oja, piha-alueita, ojan varrella kasvaa puustoa / pensaikkoa. Myllynpaikan kohdalla on kalliokohoama, maaperä sen ympäristössä savea.

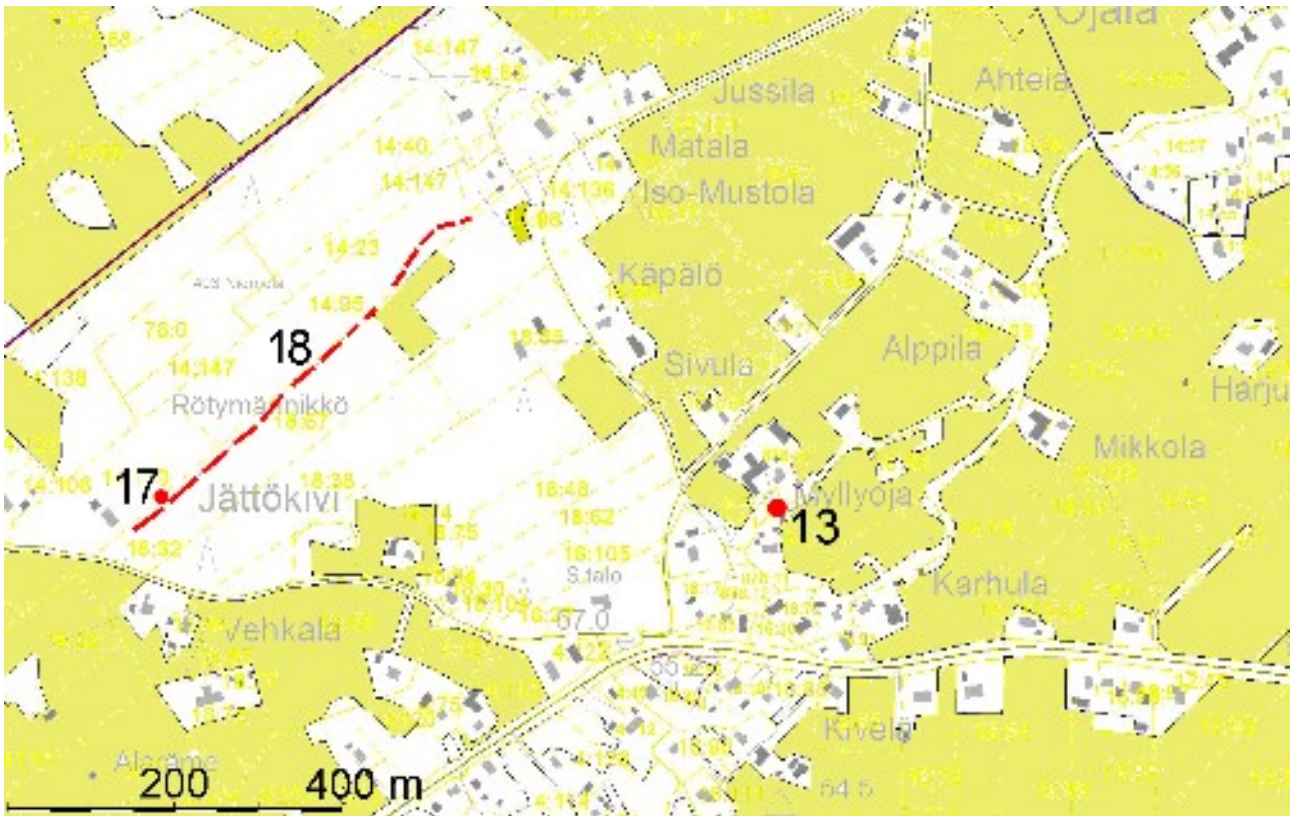
Kuvaus: Kalliokohoaman itäosaan oli louhittu 8 m:n matkalla pystysuora seinämä (korkeus 1- 1,8 m) ja louhimisjäte kasattu ojan toiselle puolelle, niin että syntyi 2,5 – 3 m leveä ojaväylä (myöhemmän perkauksen yhteydessä louhimisjäte on osittain poistettu). Myllyoja on Kopakaojan sivuhaara, joka yhtyy taas päähaaraan 350 m:n matkan jälkeen. On jäänyt epäselväksi, onko Myllyoja kokonaisuudessaan kaivettu vai onko kyse luonnollisesta sivuhaarasta. Lähiseudun asukkaiden mukaan myllykivet olivat vielä joitakin vuosia sitten paikalla, mutta ovat nyt kadonneet.

Historiallinen tausta: Mylly on merkitty vuoden 1767 ja 1865 karttoihin.

Kartta sivulla 32.

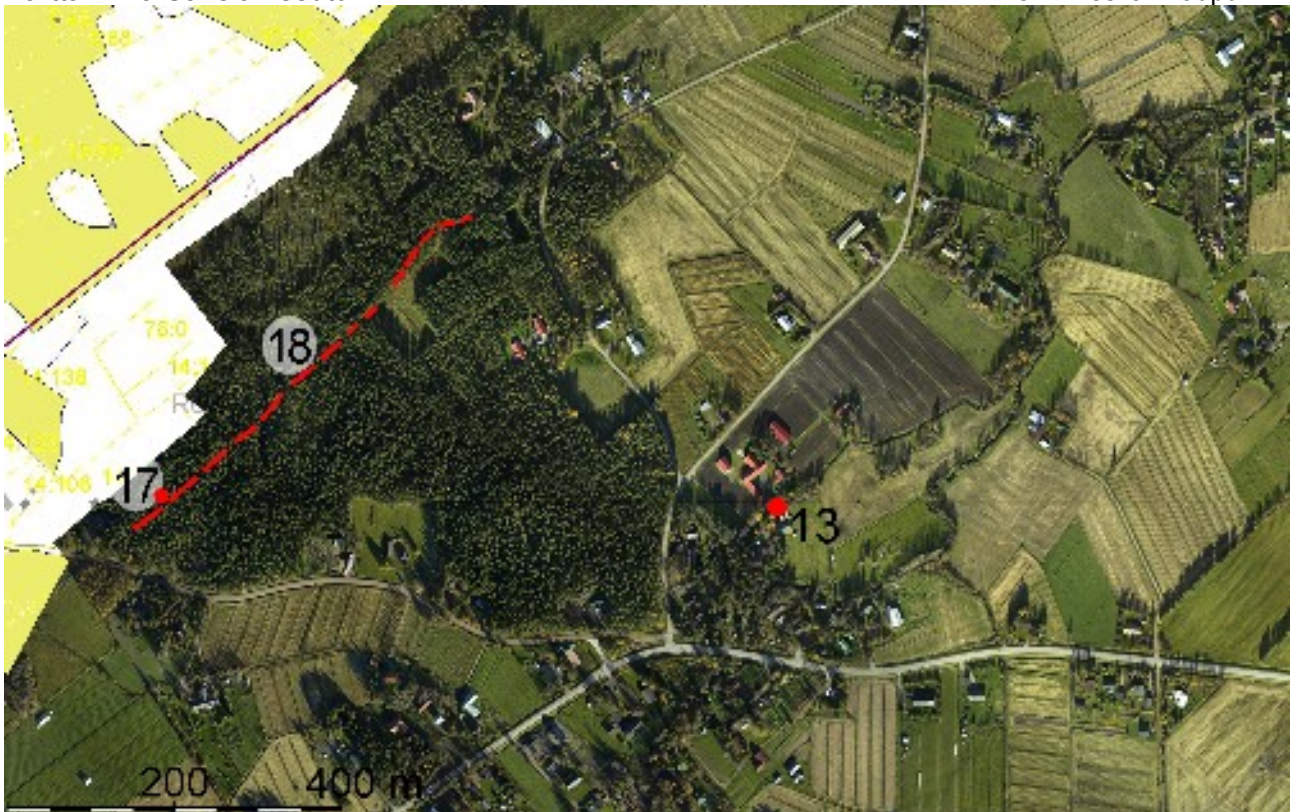


Kuva 11. Savela Myllyoja, myllynpaikka kuvattu lounaasta.



Kartta 12 a Savelan seutu.

© Ylivieskan kaupunki



Kartta 12 b. Ortokuva, Savelan seutu. Kohteet 13 Savela Myllyoja, 17 Jättökivi ja 18 Rötymännikön kärrytienpohja.

Muut historialliset kohteet

14. PUUHAKALLIOT 1

Mj-rekisteri: -
Laji: muu kohde
tyyppi: maa-aineksen ottoapaikat - savenottoapaikat
Ajoitus yleinen: historiallinen
tarkka: -

Paikkatiedot

Karttalehti: 2431 07 Ylivieska
Kylä: Ylivieska 406
Tila: 11:111
Etäisyys ja suunta kirkolta: 1,75 km länsi-luoteeseen

Laajuus: n. 0,1 ha
Keskipiste: x 7108019 y 2524487 p 7110314 i 3378080
Korkeus: z 57,5 m mpy
Rajaus: x y (kkj2) x y (kkj3)
 alueen eteläpää 7107989 2524494 7110283 3378086
 alueen pohjoispää 7108044 2524483 7110339 3378077

Tutkimustiedot

Aiemmat tutkimukset: -
Aiemmat löydöt: -
Inventointimenetelmät: - pintahavainnot
Inventointilöydöt: -

Maastotiedot: Sekametsää, rehevä aluskasvillisuus, hyvin kostea maa, maaperä savea.

Kuvaus: Kahden kallioalueen välissä on viisi kuoppaa (muodoltaan epäsäännöllisiä, soikeita ja suorakulmaisia), joiden koko vaihtelee 3:sta 10 m:iin. Kuopissa oli vettä ainakin metri, tarkka syvyyden mittaus ei ollut mahdollista, koska reunoilla oli vaarana upota kosteaan maahan. Maaperän perusteella kyse on savenottokuopista.

Historiallinen tausta: - ei saatu tietoja.



Kuvat 12 ja 13. Kohteen 14 Puuhakallio 1 savenottokuoppia. Kartta sivulla 35.

15. PUUHAKALLIOT 2

Mj-rekisteri: -
Laji: muu kohde
tyyppi: maa-aineksen ottoapaikat - savenottoapaikat
Ajoitus yleinen: historiallinen

Paikkatiedot

Karttalehti: 2431 07 Ylivieska
Kylä: Ylivieska 406
Tila: 12:63, 878:1
Etäisyys ja suunta kirkolta: 1,85 km länsi-luoteeseen

Laajuus: n. 120 m²
Keskipiste: x 7108125 y 2524373 p 7110425 i 3377971
Korkeus: z 57,5 m mpy
Rajaus: x y (kkj2) x y (kkj3)
 alueen eteläpää 7108097 2524358 7110398 3377955
 alueen pohjoispää 7108155 2524399 7110454 3377998

Tutkimustiedot

Aiemmat tutkimukset: -
Aiemmat löydöt: -
Inventointimenetelmät: - pintahavainnot
Inventointilöydöt: -

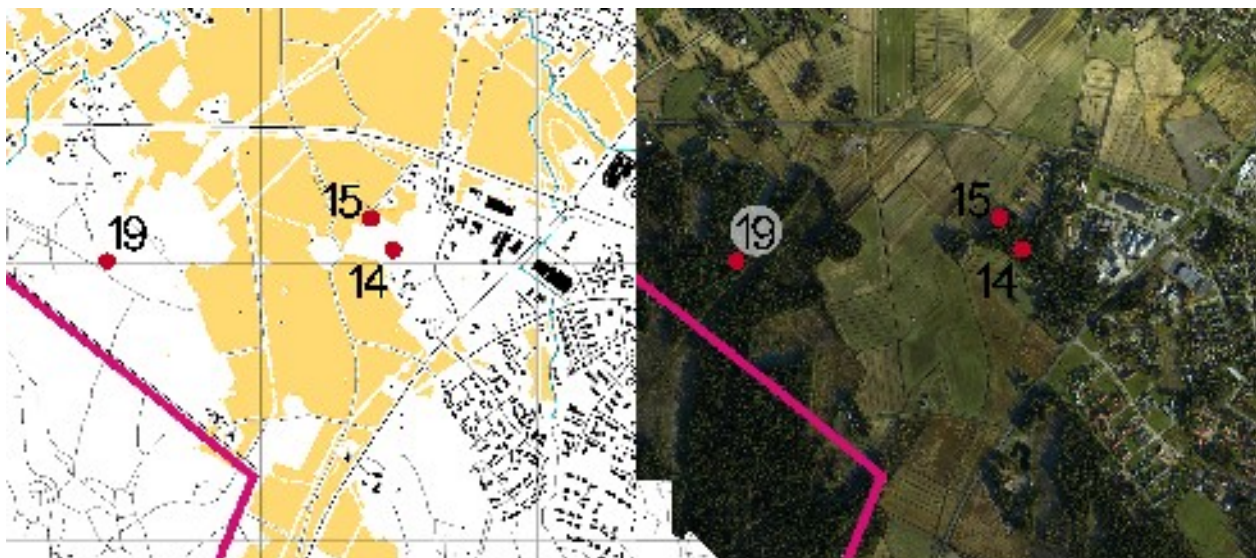
Maastotiedot: Sekametsää, pellon lähellä nuoria lehtipuita, rehevä aluskasvillisuus, hyvin kostea maa, maaperä savea.

Kuvaus: Kallioalueen ja pellon välissä on kaksi pitkulaista kuoppaa (mitat n. 15 x 7 ja 30 x 5 m). Kuopissa oli vettä ja kuten kohteessa 14, syvyysmittaus ei ollut mahdollista. Maaperän perusteella kyse on savenottokuopista. Kuoppien kaakkoispuolella oli noin metrin levyinen oja (kuivatusoja ?) ja eteläpuolella vanhan mökin (tai aitan ?) hirsikehikko. Rakennus on ehkä liittynyt savenotto toimintaan.

Historiallinen tausta: Inventoinnissa haastatelluista henkilöistä ei kukaan tiennyt kuopista tai niiden tarkoituksesta. Kuoppien laajuus viittaa enemmän savenottoon tiilenpoltoa varten (varsinkin kun lähiseudun pellot ovat savisia, eikä niille tarvinnut lisätä savea maaparannusaineksi). Viitteitä tiilitehtaasta lähiseudulla ei löytynyt.



Kuvat 14 ja 15. Puuhakalliot 2. Vasemmalla savenottokuoppa, oikealla vanhan mökin/aitan hirsikehikko. Kartta seuraavalla sivulla.



Kartta 13. Puuhkalan seutu, oikealla ortokuva. Ruudukko 1 km. Kohteet 14 Puuhakalliot 1, 15 Puuhakalliot 2 ja 19 Laitakallio. © Ylivieskan kaupunki

16. VÄLIKANGAS 2

Mj-rekisteri: -
Laji: muu kohde
tyyppi: kivirakenteet - kiviaidat
Ajoitus yleinen: historiallinen
tarkka: -

Paikkatiedot

Karttalehti: 2431 08 Niemelänkylä
Kylä: Ylivieska 406
Tila: 4:288, 4:242 (tilojen rajalla)
Etäisyys ja suunta kirkolta: 2,05 km pohjois-koilliseen

Laajuus: pituus 105 m
Keskipiste: x 7110230 y 2526897 p 7112409 i 3380592
Korkeus: z 60 m mpy
Rajaus:

	x	y (kkj2)	x	y (kkj3)
aidan luoteispää	7110240	2526892	7112419	3380587
aidan kaakkoispää	7110218	2526902	7112397	380596

Tutkimustiedot

Aiemmat tutkimukset: -
Aiemmat löydöt: -
Inventointimenetelmät: - pintahavainnot
Inventointilöydöt: -

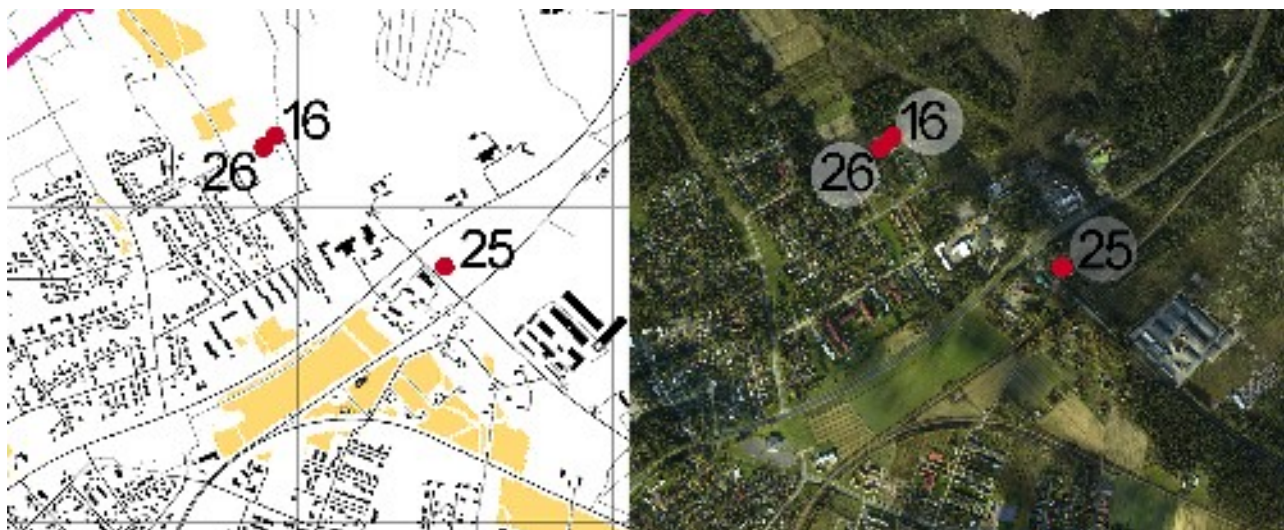
Maastotiedot: Tiheä kuusimetsä, maaperä huuhtoutunutta silttimoreenia.

Kuvaus: Kiviaita sijaitsee metsänreunassa noin 5 m vanhan pakettipellon reunasta pohjoiseen. Aita on säännöllisesti tehty, keskimäärin 1,8 m leveä ja epätasaisesta alustasta riippuen 0,3 -0,6 m korkea. 10 - 50 cm kokoiset kivet ovat sammalen ja varpujen peitossa. Kiviaidassa on joitakin resentejä kuoppia.

Historiallinen tausta: -



Kuva 16. Välikangas 2, kiviaita kuvattu luoteesta.



Kartta 14. Kaisaniemen seutu; ortokuva oikealla; ruudukko 1 km. Kohteet 16 Välikangas 2, 25 Hintsala ja 26 Välikangas.

17. JÄTTÖKIVI

Mj-rekisteri: -
Laji: muu kohde
tyyppi: kultti- ja tarinapaikat
Ajoitus yleinen: historiallinen
tarkka: -

Paikkatiedot

Karttalehti: 2431 07 Ylivieska
Kylä: Ylivieska 406
Tila: 14:119, 18:32
Etäisyys ja suunta kirkolta: 3,15 km länsi-luoteeseen

Laajuus: 7 x 5 m
Keskipiste: x 7109204 y 2523051 p 7111565 i 3376701
Korkeus: z 57 m mpy

Tutkimustiedot

Aiemmat tutkimukset: -
Aiemmat löydöt: -
Inventointimenetelmät: - pintahavainnot
Inventointilöydöt: -

Maastotiedot: Havumetsä, kivikkoinen, paikoitellen soistunut; maaperä huuhtoutunutta silttimoorenia.

Kuvaus: Kivi on 7 x 5 x 3,5 m:n mittainen siirtolohkare, jonka vieressä kulkee 1700-luvun kärrytie (kohde 18).

Historiallinen tausta: Kiveen liittyy kaksi tarinaa, joissa on myös viittaus kärrytiehen:

- ”Kiven viereen oli kätkeyty aarre. Sen löysi, jos kaivoi siitä paikasta, jonka yli kiven ohi ajaessa kärryn pyörä kulki”.
- ”Kiven viereen on haudattu tapettu lapsi, joka öisin huudollaan häiritsi ohikulkijoita” (Ylivieskan kirja, s. 327)



Kuva 17. Jättökivi kuvattu kaakosta

Kartta sivulla 32.

18. RÖTYMÄNNIKKÖ

Mj-rekisteri: -
Laji: muu kohde
tyyppi: kulkuväylät - tienpohjat
Ajoitus yleinen: historiallinen
tarkka: 1700-luku

Paikkatiedot

Karttalehti: 2431 07 Ylivieska
Kylä: Ylivieska 406
Tila: 18:32
Etäisyys ja suunta kirkolta: 3,2 km länsi-luoteeseen

Laajuus: pituus 500 m
Keskipiste: x 7109204 y 2523051 p 7111565 i 3376701
Korkeus: z 57-58 m mpy

Tutkimustiedot

Aiemmat tutkimukset: -
Aiemmat löydöt: -
Inventointimenetelmät: - pintahavainnot
Inventointilöydöt: -

Maastotiedot: Havumetsä, sekametsä, kivikkoinen, paikoitellen soistunut; peltoalue, maaperä huuhtoutunutta silttimoreenia ja silttiä.

Kuvaus: Tienpohja on säilynyt joitakin katkoksia lukuun ottamatta 500 m:n matkalla, siinä on selvästi havaittavissa kaksi uraa, joiden etäisyys on noin metri. Kiviä on raivattu sivulle, muuten tie seuraa luonnollista maanpintaa; tienpohjaa ei ole missään kohtaa parannettu täyttömaalla.

Historiallinen tausta: Tie on merkitty v. 1767 isojakokartalle. Se johti alunperin Kalajoen lähellä kulkevalta pitäjätieltä kahdelle Savelan kylän torpalle. Tienpohjalla on paikallista historiallista arvoa, ja suositellaan, että se otetaan huomioon osayleiskaavassa ja myös metsänhoidossa (jos hakkuu- tai korjauskone ajaa sitä pitkin, tienpohja on entinen)
 Kartta sivulla 32.



Kuvat 18 ja 19. Kärkytie kuvattu Jättökiveltä luoteeseen (vas.) ja Jättökiven kohdalla lounaaseen.

19. LAITAKALLIO

Mj-rekisteri: -
Laji: muu kohde
tyyppi: maa-aines ottopaikat - soranottokuoppia
Ajoitus yleinen: historiallinen
tarkka:

Paikkatiedot

Karttalehti: 2431 07 Ylivieska
Kylä: Ojakylä 404
Tila: 878:3
Etäisyys ja suunta kirkolta: 2,7 km länsi-lounaaseen

Laajuus: 0,2 ha.
Keskipiste: x 7108031 y 2523432 p 7110375 i 3377026
Korkeus: z 65 m mpy

Tutkimustiedot

Aiemmat tutkimukset: -
Aiemmat löydöt: -
Inventointimenetelmät: - pintahavainnot
Inventointilöydöt: -

Maastotiedot: Havumetsä, maaperä huuhtoutunutta silttimoreenia, paikoitellen soraa; mäen laella, kalliokohoaman vieressä.

Kuvaus: Paikalla on useita vanhoja soranottokuoppia mitaltaan 3 x 6 m, osa on säännöllisen neljänmuotoisia. Kuopat ovat kasvaneet umpeen, ja niissä kasvaa myös vanhoja puita. Kartta sivulla 35.

Irtolöytöpaikat

20. KESKI-SOUKKA 2

Mj-rekisteri: (uusi kohde)
Laji: irtolöytö
tyyppi: löytöpaikat
Ajoitus yleinen: kivikautinen
tarkka:

Paikkatiedot

Karttalehti: 2431 07 Ylivieska
Kylä: Kangas 401
Tila: 5:101
Etäisyys ja suunta kirkolta: 3,65 km itään

Koordinaatit: x 7108401 y 2529808 p 7110445 i 3383414
Korkeus: z 68 m mpy

Tutkimustiedot

Aiemmat tutkimukset: -

Aiemmat löydöt: -
Inventointimenetelmät: - pintahavainnot, pintapoininta
Inventointilöydöt: - KM 37503 , 2 kvartsi-iskosta

Maastotiedot: Viljelypelto, melko tasainen, maaperä hiekkaa

Kuvaus: Pellon luoteispäästä löytyi 2 kvartsi-iskosta, alueella ei havaittu merkkejä kiinteästä muinaisjäännöksestä.

Kartta sivulla 19.



Kuva 20. Keski-Soukka 2. Nuolet osoittavat löytöpaikat; kuvattu idästä.

21. ALASOUKKA 2

Mj-rekisteri: (uusi kohde)
Laji: irtolöytö
tyyppi: löytöpaikat
Ajoitus yleinen: historiallinen (?)

Paikkatiedot

Karttalehti: 2431 07 Ylivieska
Kylä: Kangas 401
Tila: 5:112
Etäisyys ja suunta kirkolta: 3,15 km itään

Koordinaatit: x 7108374 y 2529327 p 7110440 i 3382932
Korkeus: z 62,5 m mpy

Tutkimustiedot

Aiemmat tutkimukset: - koekaivaus A. Vikkula 1981
 - Inventointi M. Heikkinen 1984.

Aiemmat löydöt: - ks. kohde 21
Inventointimenetelmät: - pintahavainnot, pintapoininta
Inventointilöydöt: - KM 37504, hioin

Maastotiedot: loivasti etelä-lounaaseen viettävä viljelypeltoalue, maaperä silttiä.

Kuvaus: Hioin löytyi n. 20 m joenrannasta, ja n. 70 m kohteesta 21 länsi-lounaaseen. Alueella ei havaittu merkkejä kiinteästä muinaisjäänöksestä. Hioin on katkennut, se on tehty harmaanvihreästä hienorakeisesta kivilajista.

Kartta sivulla 19.



Kuva 21. Alasoukka 2. Hioimen löytöpaikka kuvattu kaakosta.

22. ALASOUKKA

Mj-rekisteri: 1000009812
Laji: irtolöytö
tyyppi: löytöpaikat
Ajoitus yleinen: kivikautinen

Paikkatiedot

Karttalehti: 2431 07 Ylivieska
Kylä: Kangas 401
Tila: 5:112
Etäisyys ja suunta kirkolta: 3,2 km itään

Koordinaatit: x 7108380 y 2529400 p 7110443 i 3383005
Korkeus: z 63 m mpy

Tutkimustiedot

Aiemmat tutkimukset: - koekaivaus A. Vikkula 1981
 - inventointi M. Heikkinen 1984.
Aiemmat löydöt: - KM 21199 reikäkiven puolikas
Inventointimenetelmät: - pintahavainnot
Inventointilöydöt: -

Maastotiedot: loivasti etelä-lounaaseen viettävä viljelypeltoalue, maaperä silttiä.

Kuvaus: Esineen löytöpaikka on noin 30 m joenrannasta, 70 m kohteesta 20 itä-koilliseen. Kuten aikaisimmissakaan tutkimuksissa, alueella ei havaittu merkkejä kiinteästä muinaisjäännöksestä. Kartta sivulla 19.

23. METSÄRANTA

Mj-rekisteri: 1000009811
Laji: irtolöytö
tyyppi: löytöpaikat
Ajoitus yleinen: kivikautinen

Paikkatiedot

Karttalehti: 2431 07 Ylivieska
Kylä: Kangas 401
Tila:
Etäisyys ja suunta kirkolta: 2,7 km itä-kaakkoon

Koordinaatit: x 7107930 y 2528900 p 7110017 i 3382485
Korkeus: z 67,5 m mpy

Tutkimustiedot

Aiemmat tutkimukset: - tarkastus A. Vikkula 1981
 - inventointi M. Heikkinen 1984.
Aiemmat löydöt: - KM 21147 kaitatalta
Inventointimenetelmät: - pintahavainnot
Inventointilöydöt: -

Maastotiedot: Omakotitaloalue, maaperä silttimoreenia/silttiä.

Kuvaus: Löytöpaikka sijaitsee Koskipuhdontiestä 25 m pohjoiseen ja Metsärannan asuinrakennuksesta noin 10 m itään. Aikaisemmissa tutkimuksissa ei havaittu merkkejä muinaisjäännöksestä. Inventoinnissa 2008 tarkastettiin lähiseudut Koskipuhdontien eteläpuolella sekä lähempänä jokea sijaitsevat peltoalueet; näistäkään ei saatu havaintoja muinaisjäännöksistä. Kartta sivulla 43.

24. KETTUKALLIO

Mj-rekisteri: 1000009809
Laji: irtolöytö
tyyppi: löytöpaikat
Ajoitus yleinen: historiallinen (rautakautinen ?)

Paikkatiedot

Karttalehti: 2431 07 Ylivieska
Kylä: Ylivieska 406
Tila: 120:0
Etäisyys ja suunta kirkolta: 3,5 km kaakkoon

Koordinaatit: x 7106860 y 2529060 p 7108940 i 3382594
Korkeus: z 85 m mpy

Tutkimustiedot

<i>Aiemmat tutkimukset:</i>	- tarkastus P. Purhonen 1979 - inventointi M. Heikkinen 1984.
<i>Aiemmat löydöt:</i>	- KM 20432 rautaesineen katkelma
<i>Inventointimenetelmät:</i>	-
<i>Inventointilöydöt:</i>	-

Maastotiedot: Kallioalue, louhinta-alue.

Kuvaus: Löytöpaikka sijaitsee Lemminkäinen Oy:n louhinta-alueella, räjäytystöiden takia pääsy alueelle on kielletty.

Historiallinen tausta: Kiven louhinta Kettukalliolla aloitettiin 1900-luvun alussa, ja alueella oli parhaimmillaan useita kymmeniä kivenhakkaajia töissä. Rautaesineen löytöolosuhteiden (lohkareitten ja täyttömaan alla) sekä muodon (itse en ole nähnyt esinettä, mutta aikaisemmissa raporteissa se on kuvattu rautakiilaksi ja rautaharkoksi) perusteella kyseessä saattaa hyvinkin olla kivenhakkaajan työkalu.



Kartta 15. Kettukallion seutu, oikealla ortokuva, ruudukko 1 km. Kohteet 23 Metsäranta ja 24 Kettukallio.
© Ylivieskan kaupunki

25. HINTSALA

<i>Mj-rekisteri:</i>	977010032
<i>Laji:</i>	irtolöytö (mj-rekisterissä kiinteä muinaisjäännös)
<i>tyyppi:</i>	löytöpaikat
<i>Ajoitus yleinen:</i>	kivikautinen
<i>tarkka:</i>	tyypillistä kampakeramiikkaa

Paikkatiedot

<i>Karttalehti:</i>	2431 07 Ylivieska
<i>Kylä:</i>	Ylivieska 406
<i>Tila:</i>	5:30
<i>Etäisyys ja suunta kirkolta:</i>	1,9 km koilliseen

Koordinaatit: x 7109807 y 2527483 p 7111959 i 3381157
Korkeus: z 63,5 m mpy

Tutkimustiedot

Aiemmat tutkimukset: - tarkastus O. Keskitalo 1968
 - Inventointi M. Heikkinen 1984.
Aiemmat löydöt: - KM 17341 keramiikan palasia (tyypillistä kampakeramiikkaa) ja kivesineen katkelma
Inventointimenetelmät: - pintahavainnot, koepistot
Inventointilöydöt: -

Maastotiedot: Talon piha-alueita, täyttömaata, ympäristössä huuhtoutunutta silttimoreenia.

Kuvaus: Vuonna 1968 saadut löydöt tulivat pieneltä alalta hiekkaiselta pihamaalta. Piha-alueen ympäristössä todettiin lapiopistoilla tasaista pinnaltaan huuhtoutunutta silttimoreenia, maasto oli hyvin kivikkoisen ja paikoitellen soistunut. Maaperäkartan mukaan lähimmät luontaiset hiekkalueet ovat 1,2 km:n etäisyydellä. Varsinkin pihan länsi/lounaispuolelta näkee selvästi, että piha, niin kuin tiekin sinne, on korotettu täyttömaalla. Näiden tietojen perusteella on ilmeistä, että löydöt kulkeutuivat paikalle hiekkakuorman mukana, kuten Oiva Keskitalo tarkastuksessa 1968 arveli. Kyse on siten sekundaarisesta löytöpaikasta, ei kiinteästä muinaisjäännöksestä. Kartta sivulla 36.



Kuvat 22 ja 23. Hintsala, piha-alue ja sinne johtava tie kuvattuna lännestä. Nuoli osoittaa löytöpaikan (n. 10 m talon nurkasta taaksepäin).

26. VÄLIKANGAS

Mj-rekisteri: 1000009803
Laji: irtolöytö
tyyppi: löytöpaikat
Ajoitus yleinen: kivikautinen

Paikkatiedot

Karttalehti: 2431 07 Ylivieska
Kylä: Ylivieska 406
Tila: 4:242
Etäisyys ja suunta kirkolta: 2 km pohjois-koilliseen

Koordinaatit: x 7110220 y 2526880 p 7112400 i 3380574
 Korkeus: z 60 m mpy

Tutkimustiedot

Aiemmat tutkimukset: - Inventointi M. Heikkinen 1984.
Aiemmat löydöt: - KM 12065 reikäkivi
Inventointimenetelmät: - pintahavainnot
Inventointilöydöt: -

Maastotiedot: Loivasti etelä-kaakkoon viettävää pakettipeltoa, maaperä silttiä.

Kuvaus: Alue oli sen verran pensaitten ja vahvan heinikon peitossa, ettei ollut mahdollista saada lisätietoja pintahavaintojen avulla.

Kartta sivulla 36.

27. KESTIKIEVARI

Mj-rekisteri: 1000009793
Laji: irtolöytö
tyyppi: löytöpaikat
Ajoitus yleinen: historiallinen

Paikkatiedot

Karttalehti: 2431 07 Ylivieska
Kylä: Ylivieska 406
Tila:
Etäisyys ja suunta kirkolta: n. 500 m itään

Koordinaatit: x 7108440 y 2526620 p 7110634 i 3380231 (arvio)
 Korkeus: z 60 m mpy

Tutkimustiedot

Aiemmat tutkimukset: - Inventointi M. Heikkinen 1984.
Aiemmat löydöt: - KM 2106 kivi jossa kaiverruksia
Inventointimenetelmät: -
Inventointilöydöt: -

Maastotiedot: Omakotitalo/kerrostaloaluetta.

Kuvaus: Löytö tuli Kestikievarin tilan pellon ojasta 1880-luvulla. Pellot ovat sijainneet talon itä- ja kaakkoispuolella. Omakoti- ja kerrostaloasutus on levinnyt kyseiselle alueelle.

Kartta sivulla 30.

28. VILJAVARASTO

Mj-rekisteri: 1000009810
Laji: irtolöytö
tyyppi: löytöpaikat
Ajoitus yleinen: kivikautinen

Paikkatiedot

Karttalehti: 2431 07 Ylivieska
Kylä: Ylivieska 406
Tila: 62:0
Etäisyys ja suunta kirkolta: 1,6 km etelään

Koordinaatit: x 7106879 y 2526251 p 7109092 i 3379789
Korkeus: z 63 m mpy

Tutkimustiedot

Aiemmat tutkimukset: - tarkastus A. Vikkula 1981
 - inventointi M. Heikkinen 1984.

Aiemmat löydöt: - KM 21120 reikäkivi

Inventointimenetelmät: - pintahavainnot

Inventointilöydöt: -

Maastotiedot: Teollisuusaluetta, asfaltoitu piha, tien risteysaluetta.

Kuvaus: Löytöpaikka on jäänyt pihan/ tieliittymän alle, inventointihetkellä oli siltatyömaa viljavaraston itäpuolella, ja kiertotien länsipuolen ojan leikkaus tarkastettiin. Muinaisjäänneksen merkkejä ei havaittu. Maaperä leikkauksessa oli Viljavaraston kohdalla ja sen eteläpuolella huuhtoutunutta moreenia/silttiä; pohjoispuolella karkeaa silttiä.



Kartta 16. Hauta-aron ja Pyörreperän seutu, oikealla ortokuva. Ruudukko 1 km. Kohteet 28 Viljavarasto ja 30 Hauta-aro.
 © Ylivieskan kaupunki

29. PÄIVÄRINTA

Mj-rekisteri: 1000009795
 Laji: irtolöytö
 tyyppi: löytöpaikat
 Ajoitus yleinen: kivikautinen

Paikkatiedot

Karttalehti: 2431 07 Ylivieska
 Kylä: Ylivieska 406
 Tila:
 Etäisyys ja suunta kirkolta: n. 200 m etelä-lounaaseen

Koordinaatit: x 7108258 y 2526100 p 7110476 i 3379703 (arvio)
 Korkeus: z 55 m mpy

Tutkimustiedot

Aiemmat tutkimukset: - inventointi M. Heikkinen 1984.
 Aiemmat löydöt: - KM 2948 kaksi tasataltta
 Inventointimenetelmät: -
 Inventointilöydöt: -

Maastotiedot: Ydinkeskustan alue.

Kuvaus: Tarkka löytöpaikka ei ole tiedossa. Lukkari P. Päivärinta löysi taltat pellostaan ja lahjoitti ne museolle. Pellot sijaitsivat lähellä Päivärinnan taloa. Kartta sivulla 30.

30. HAUTA-ARO

Mj-rekisteri: (uusi kohde)
 Laji: irtolöytö
 tyyppi: löytöpaikat
 Ajoitus yleinen: historiallinen

Paikkatiedot

Karttalehti: 2431 07 Ylivieska
 Kylä: Ylivieska 406
 Tila:
 Etäisyys ja suunta kirkolta: n. 1,5 km lounaaseen

Koordinaatit: x 7107469 y 2525396 p 7109721 i 3378962 (arvio)
 Korkeus: z n. 57 m mpy

Tutkimustiedot

Aiemmat tutkimukset: -
 Aiemmat löydöt: - kaksi rautamiekkää (hukassa)
 Inventointimenetelmät: -
 Inventointilöydöt: -

Maastotiedot: Pientaloalue.

Kuvaus: Tarkka löytöpaikka ei ole tiedossa. Talollinen Taavetti Kantola löysi kaksi ruostunutta rautamiekkää kyntäessään Hauta-aron peltoa, tämä tapahtui todennäköisesti 1910-luvulla. M. Melan-

tien arvion mukaan miekat olisivat venäläisten aseita isonvihan ajoilta. Maanviljelijä Tuomas Haapakoski kertoi (Melantielle) asemapäällikkö Aarnion pyytäneen Taavetti Kantolalta miekkoja toimittaakseen ne Kansallismuseon kokoelmiin ja Kantola oli luovuttanut ne Aarniolle. Melantie kävi 1950-luvun lopulla Museovirastossa ja tiedusteli, ovatko Hauta-aron miekat Kansallismuseon kokoelmissa, kortistossa ei kuitenkaan löytynyt mainintaa miekoista; siksi hän päätteli että miekat olisivat todennäköisesti jääneet yksityiskokoelmaan. (Lähde: Melantie, Juurikosken partaalla, s. 316). Kertomuksia ja löytötietoja voidaan pitää luotettavina. Kartta sivulla 46.

31. KOLEHMAINEN

Mj-rekisteri: 1000009796
Laji: irtolöytö
tyyppi: löytöpaikat
Ajoitus yleinen: kivikautinen

Paikkatiedot

Karttalehti: 2431 07 Ylivieska
Kylä: Ylivieska 406
Tila:
Etäisyys ja suunta kirkolta: n. 1 km luoteeseen

Koordinaatit: x 7109200 y 2525380 p 7111451 i 3379028 (arvio)
Korkeus: z 52 – 54 m mpy

Tutkimustiedot

Aiemmat tutkimukset: - Inventointi M. Heikkinen 1984.
Aiemmat löydöt: - KM 3247 tasatalta
Inventointimenetelmät: - pintahavainnot
Inventointilöydöt: -

Maastotiedot: Pientaloalue joen pohjoispuolella, maatilarakennuksia, pieniä peltokaistaleita; maaperä silttiä.

Kuvaus: Tarkka löytöpaikka ei ole tiedossa. Tasatalta löytyi Kolehmaisesta pellostaan kynnettäessä 1800-luvun lopussa. Kolehmaisesta tila käsitti silloin laajoja peltoalueita Kalajoen pohjoispuolella joen ja kankaan välissä. Pelloilta joenrannan lähellä ei havaittu merkkejä kiinteästä muinaisjäännöksestä.

Kartta sivulla 49.

32. MÄNNISTÖ

Mj-rekisteri: 1000009813
Laji: irtolöytö
tyyppi: löytöpaikat
Ajoitus yleinen: kivikautinen

Paikkatiedot

Karttalehti: 2431 07 Ylivieska
Kylä: Ylivieska 406

Tila:

Etäisyys ja suunta kirkolta: n. 1,3 km luoteeseen

Koordinaatit: x 7109200 y 2525050 p 7111467 i 3378698

Korkeus: z 52 m mpy

Tutkimustiedot

Aiemmat tutkimukset: - inventointi M. Heikkinen 1984.

Aiemmat löydöt: - tasatalta, Ylivieskan kotiseutumuseo

Inventointimenetelmät: - pintahavainnot

Inventointilöydöt: -

Maastotiedot: Pientaloalue joen eteläpuolella, joen rannalla nurmialue; maaperä silttiä.

Kuvaus: Tasatalta löytyi 1965 Männistön tilalta noin 1,2 metrin syvyydestä. Löytöpaikalla oli epämääräinen kasa erikokoisia kiviä. On mahdollista, että esine on siirtynyt paikalle lähellä olevasta ojasta aikaisempien kaivutöiden yhteydessä, ja peittynyt sitten siirtomaakasan alle. Löytöalueen inventointi ei ollut mahdollista, koska se oli nurmella olevaa piha-aluetta. Katajaojan luoteispuolisella viljelypeltoalueella ei havaittu merkkejä muinaisjäännöksestä.



Kartta 17. Männistön ja Niemenrannan seutu, oikealla ortokuva; ruudukko 1 km. Kohteet **31** Kolehmainen, **32** Männistö ja **12** Pappisaari.
© Ylivieskan kaupunki

Lähteet

Matti Melantien valokuvakokoelma, Ylivieskan kaupungin arkisto.

Melantie, Matti, Juurikosken partaalla. Tarua ja totta Ylivieskasta. Perimä- ja muistitiedon pohjalta kertonut Matti Melantie. Sidottu manuskripti, Ylivieskan kaupungin arkisto.

Museoviraston arkeologian osaston arkiston aineistoa.

Museoviraston kulttuuriympäristön rekisteriportaali:

<http://kulttuuriymparisto.nba.fi/netsovellus/rekisteriportaali/portti/default.aspx>

Suur-Kalajoen Historia I Esihistoriallisesta ajasta isoonvihaan. Keski-Pohjanmaan Historiasarja 1. Kokkola 1956.

Suur-Kalajoen Historia II Isosta vihasta pitäjän jatkoon. Keski-Pohjanmaan Historiasarja 2. Kokkola 1960.

Vanhaa Kalajokilaaksoa kuvien kertomana; toim. Soili Häkkinen. Haapajärvi 1987.

Ylivieskan kirja; toim. Aaro Harju ja Erkki Laitinen. JYY:n Kotiseutusarja N:o 17. Kokkola 1981.

Kartta-aineisto:

Kalajoen pitäjän aluekartta 1745. Maanmittauslaitoksen arkisto

Isojakokartat Ylivieska (kopiot Florinin kartoista vuodelta 1767-68, päälle piirretty maanmittaustoimitukset vuosilta 1832, 1833, 1838): 1¹ B-I, 1¹ C-I, 1² E-I, 1² F-I. Maanmittauslaitoksen arkisto.

Calmbergin kartta Ylivieskasta vuodelta 1856. Maanmittauslaitoksen arkisto.