

# RAAHE 2011

## Raahen itäiset tuulivoimapuistot Arkeologinen inventointi



Jaana Itäpalo 27.10.2011



**K-P:N ARKEOLOGIA**PALVELU

## Sisällysluettelo

	s.
1. Perustiedot.....	2
2. Inventoinnin lähtökohdat ja menetelmät.....	2
3. Tulokset.....	4
4. Yleiskartat.....	5
5. Kohdeluettelo.....	9
6. Kohdekuvaukset.....	10
7. Muut inventointihavainnot.....	50
8. Kirjallisuus ja lähdeluettelo.....	51

## 1. Perustiedot

**Inventointialue:** Raahen itäisten tuulivoimapuistojen hankealue

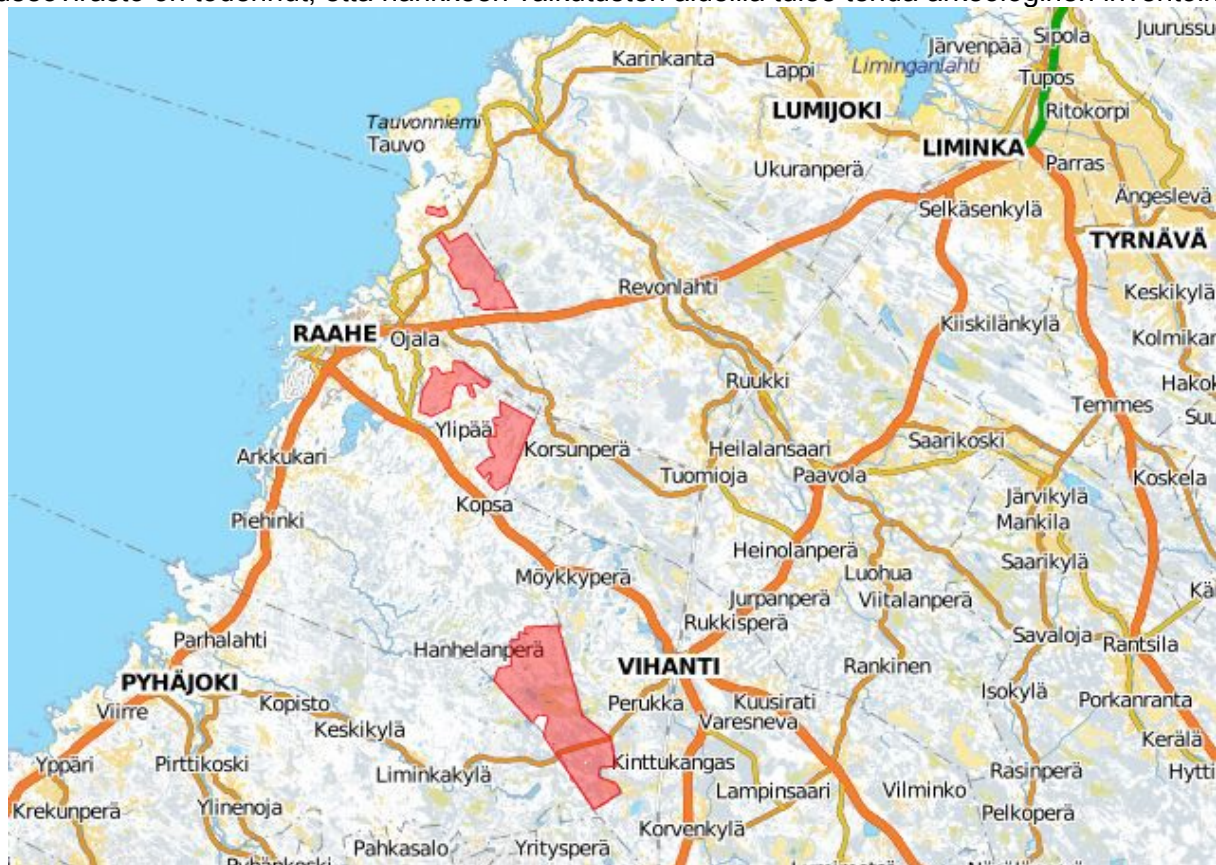
**Työaika:** Kenttätyöaika 2.9.-6.9. ja 26.-30.9.2011, yhteensä 10 kenttätyöpäivää

**Peruskartat:** 2432 11, 2432 12 Hanhelanperä, 2434 02 Korvenkylä, 2441 08 Raahе, 2441 10 Kopsa, 2441 11 Relletti, 2441 12

**Kustantaja:** Hyötytuuli Oy, PVO-Innopower Oy ja Metsähallitus

## 2. Inventoinnin lähtökohdat ja menetelmät

Raahen viisi itäistä tuulivoimapuistoa ovat suunnitteilla Pöllänperälle ja Hummastinvaaralle Raahen pohjoisosaan, Jokelan ja Pattijoen Ylipään kylien läheisyyteen (Someronkangas ja Yhteinenkangas) ja eteläisin kaupungin kaakkoisosaan (Annankangas-Nikkarinkaarto). Näistä Someronkangas-Yhteinenkangas hankealueella ja sen lähistöllä esiintyy useita muinaisjäännöksiä, suunnittelualueella 6 kohdetta; Piittakankaalla röykkiö, Someronkankaalla ja Yhteiselläkankaalla kivirakenteita ja kivikautinen asuinpaikka. Valtakunnallisesti merkittävä Kastellin Linnakankaan jäntinkirkkokohde sekä toinenkin jäntinkirkko, Pikku Liekokangas, sijaitsevat myös Ylipään kylässä hankealueiden lähistöllä. Molemmissa on suoritettu arkeologisia kaivaustutkimuksia.<sup>1</sup> Hummastinvaaralta oli tiedossa kivikautinen asuinpaikka ja ajoittamattomia kivirakenteita ja eteläisimmän Annankangas-Nikkarinkaarto tuulivoimapuiston alueelta kaksi historiallisen ajan kohdetta. Museovirasto on todennut, että hankkeen vaikutusten alueilla tulee tehdä arkeologinen inventointi.<sup>2</sup>



Kartta 1. Tuulivoimapuistot Pöllänperä, Hummastinvaara, Someronkangas, Yhteinenkangas ja Annankangas-Nikkarinkaarto.

<sup>1</sup> Museoviraston rekisteriportaali. [Http://kulttuuriymparisto.nba.fi/netsovellus/rekisteriportaali/portti/default.aspx](http://kulttuuriymparisto.nba.fi/netsovellus/rekisteriportaali/portti/default.aspx).

<sup>2</sup> Yhteysviranomaisen lausunto Raahen itäisten tuulivoimapuistojen arviointiohjelmasta. Pohjois-Pohjanmaan ELY-keskus. 21.7.2011.

## Esiselvitys - alueen kuvaus

Hankealueen kokonaislaajuus on 70 km<sup>2</sup>.<sup>3</sup> Viisi suunnittelualueita sijaitsevat eri esihistoriallisilla muinaisrantatasoilla. Pohjoisin lähinnä merta oleva Pöllänperä sijaitsee alle 2,5 m mpy ja on tasaista peltoa ja metsämaastoa. Sijaintikorkeuden ja alueen tasaisuuden perusteella oli hyvin epätodennäköistä löytää tältä alueelta muinaisjäännöksiä.

Hummastinvaaran tuulivoimapuisto on Pöllänperän eteläpuolella Siikajoen kunnan rajan länsipuolella. Tämän alueen keski- ja pohjoisosassa on paljon matalia hiekkakankaita ja kapeita vierivieressä ja peräkkäin sijaitsevia hiekkadyynejä muuten tasaisessa räme- ja metsämaastossa. Alueen eteläosassa kivikkoinen ja louhikkoinen Hummastinvaara kohoaa 40-60 m mpy, joka vastaa myöhäiskivikautista rantatasoa n. 3500-2000 eKr. Hummastinvaaran hankealueelta saattoi löytyä esim. rauta- tai pronssikautisia pyyntikuoppia, alueen eteläosasta eri ajanjaksoilta peräisin olevia kivirakenteita tai muutamilta suppeilta alueilta merkkejä asuinpaikoista.

Someronkangas-Yhteinenkangas hankealueella esiintyy moreenimäkiä, Yhteiselläkankaalla myös laajempia lohkaraisia moreenimuodostumia. Someronkankaan hankealue sijaitsee rautakautisella-myöhäiskivikautisella korkeudella n. 20-45 m mpy ja Yhteinenkangas myöhäiskivikautisella-varhaiskampakeraamisella tasolla n. 40-80 m mpy. Potentiaalisinta aluetta uusien kohteiden löytymiselle oli Yhteisenkankaan tuulivoimapuisto. Kaksi jätinkirkkoa ja useat muut lähistöllä sijaitsevat kohteet viittaavat tyypillisen kampakeramiikan ja kivikauden lopun aikaiseen keskusalueeseen. Alempana sijaitsevalta Someronkankaan suunnittelualueelta saattoi odottaa löytyvän jopa rautakautisia kohteita. Huomattavaa on, että kymmenkunta kilometriä lounaaseen sijaitsee Tervakan kankaan rautakautinen kalmisto, joka on Raahan toinen valtakunnallisesti merkittäväksi luokiteltu muinaisjäännöskohde.

Annankangas-Nikkarinkaarto sijaitsee n. 90-115 m mpy eli pääosin mesoliittisella korkeudella (n. 6200-5500 eKr.). Alueen pohjoisimmat osat ovat pintakasvillisuuden peittämiä kallioita, kivikkoisia ja lohkarikkoisia. Alueen eteläosassa on lohkaraisia moreenimaastoa ja paljon tasaisia rämeitä. Keskiosassa sijaitsee laaja Pitkäsneva. Hiekkakankaita on muutamia alueen keski- ja eteläosassa. Topografian perusteella alue ei vaikuttanut otolliselta esihistoriallisten kohteiden löytymisen kannalta.

Kohdealueilla ei ole ollut lainkaan tai ei juuri lainkaan historiallista asutusta ja tämäkin peräisin vasta 1900-luvun puolelta. Annankangas-Nikkarinkaaroilta oli tiedossa kohteita, jotka viittasivat siihen, että alueella saattoi olla esim. yksinäistalojen paikkoja sekä niihin liittyviä elinkeinohistoriallisia muinaisjäännteitä. Entuudestaan oli myös tiedossa kaksi peruskartalle merkittyä tervahautakohdetta alueen eteläosasta.

## Kenttätyömenetelmät

Inventoinnissa käytiin läpi tuulivoimaloiden paikat ja suunnitellut tie- ja huoltotielinjaukset sekä valikoiden näiden lähialueita. Muinaisjäännösten sijaitsemisen kannalta hyvin epätodennäköiset alueet, kuten matalat rämeet jätettiin inventoimatta. Aivan tasaisella Pöllänperällä tyydyttiin etsimään potentiaalisia muinaisjäännöksiä kirjallisuuden ja pitäjänkarttojen avulla. Rakenteiden ikää on pyritty selvittämään pintapuolisesti tarkastelemalla ja kairaamalla. Entuudestaan tunnetut kohteet tarkastettiin lukuun ottamatta Someronkankaan pohjoisinta kohdetta, koska lähimmät tielinjaukset ja tuulivoimala sijoittuisivat n. 150-200 metrin etäisyydellä.

<sup>3</sup> Raahan itäiset tuulivoimapuistot. Ympäristövaikutusten arviointiohjelma. Huhtikuu 2011. Finnish Consulting Group.

### 3. Tulokset

Inventoinnissa löytyi kahdeksan uutta historiallisen ajan kohdetta, joista kolmessa on hiilimiiluja, kolmessa tervahautoja, yhdessä puromylyn patoja sekä tervahauta ja yksi on rajakivilöytö. Lisäksi löytyi kahdesta kohteesta rakkakuoppia, jotka voivat ajoittua myös esihistorialliselle ajalle. Karhulankankaan kohteesta tehtiin mielenkiintoisina uusina löytöinä riihen perustus ja kaskipelto. Merkittävin löytö on rajakivilöytö Rullavuorelta. Kirjallisuuden perusteella tulkittiin, että se voi hyvinkin liittyä 1600-1700-luvun rajankäyntiin Salon ja Pyhäjoen välillä.

Todettiin, että Heteselällä, Louekankaalla ja Hattukankaalla suunnitellut tielinjaukset vaarantavat muinaisjäännösten säilymisen. Muilta osin muinaisjäännökset eivät vaarannu suunnitelmien toteutuessa.

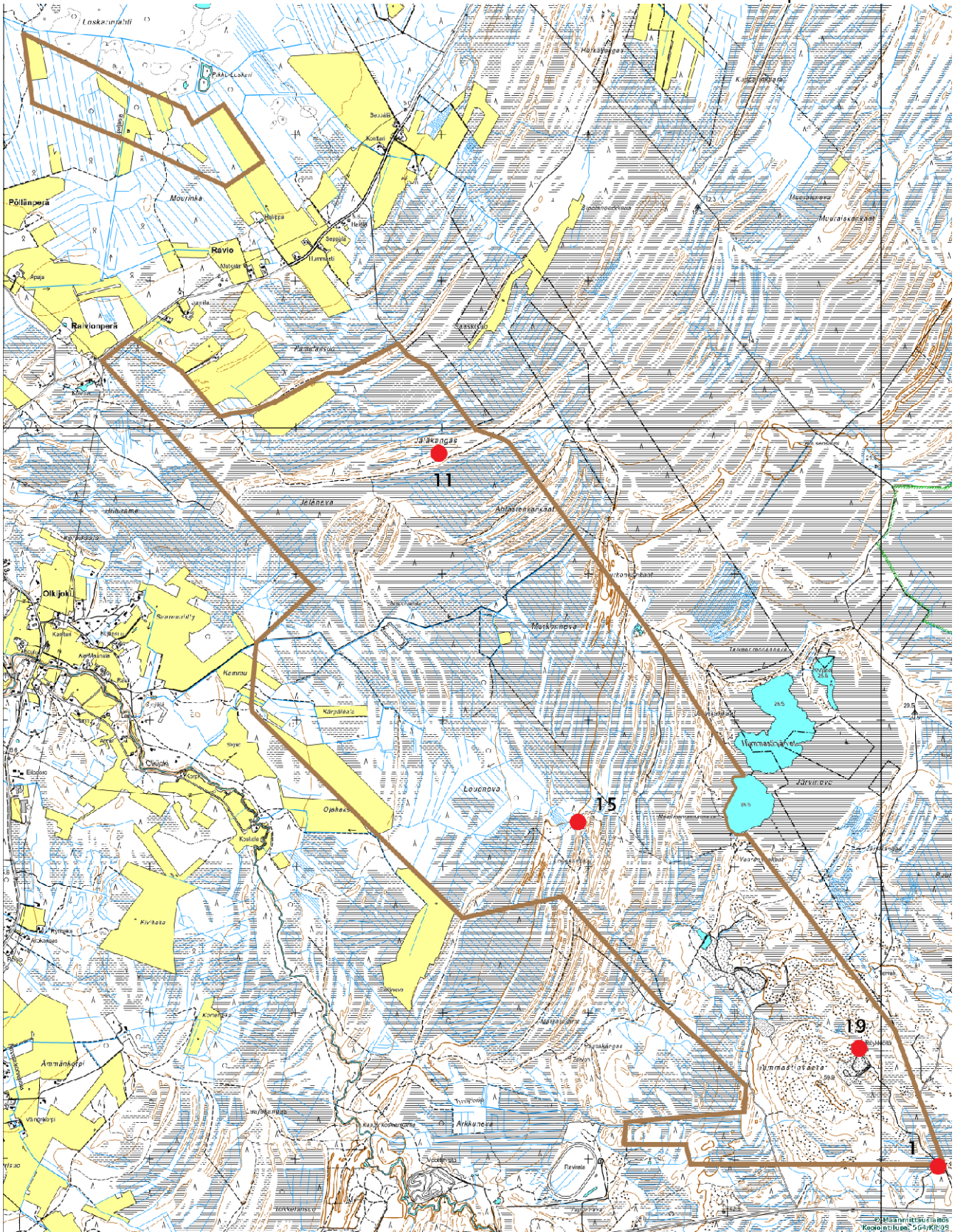
Lestijärvellä 27.10.2011



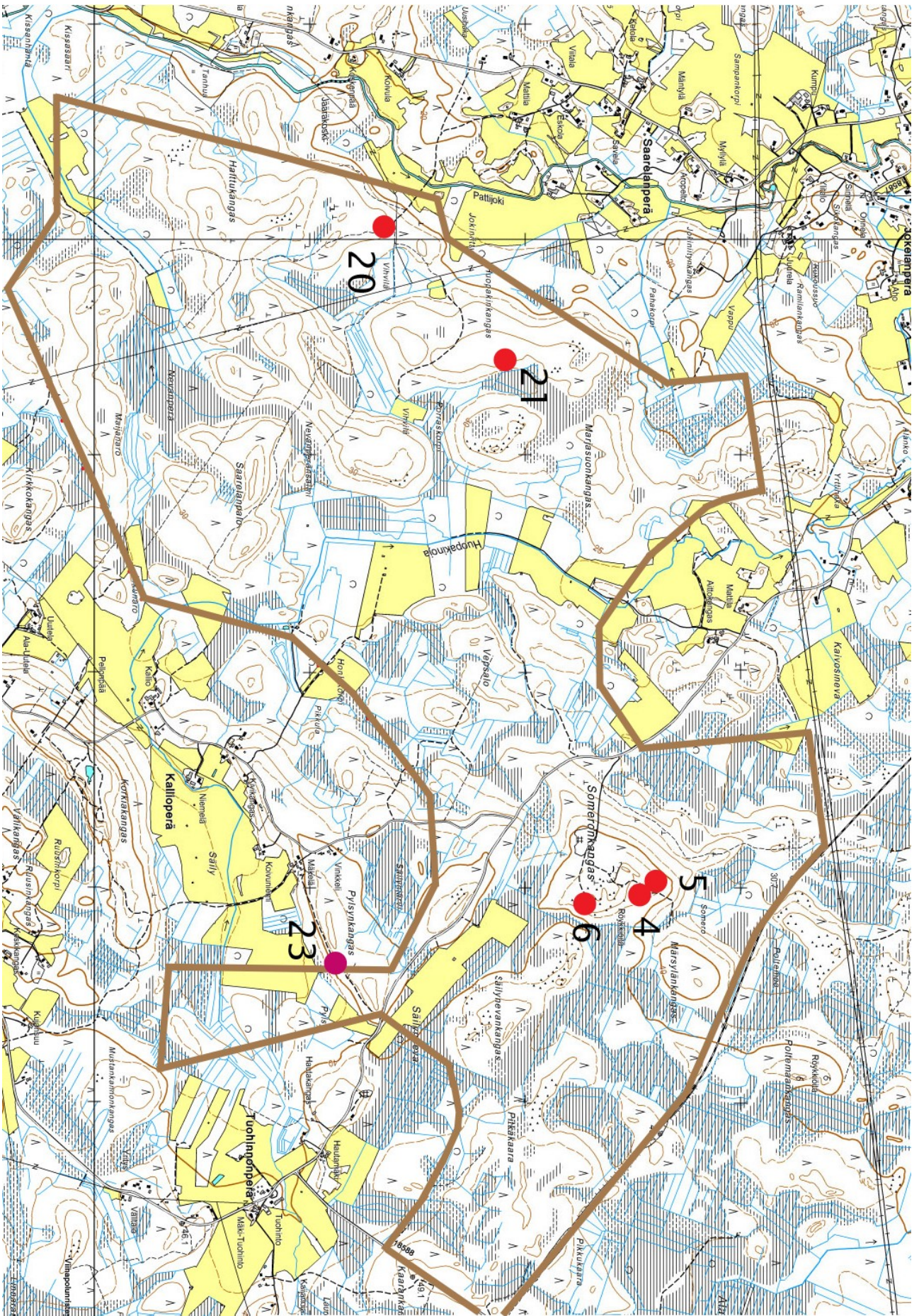
Jaana Itäpalo

## 4. Yleiskartat

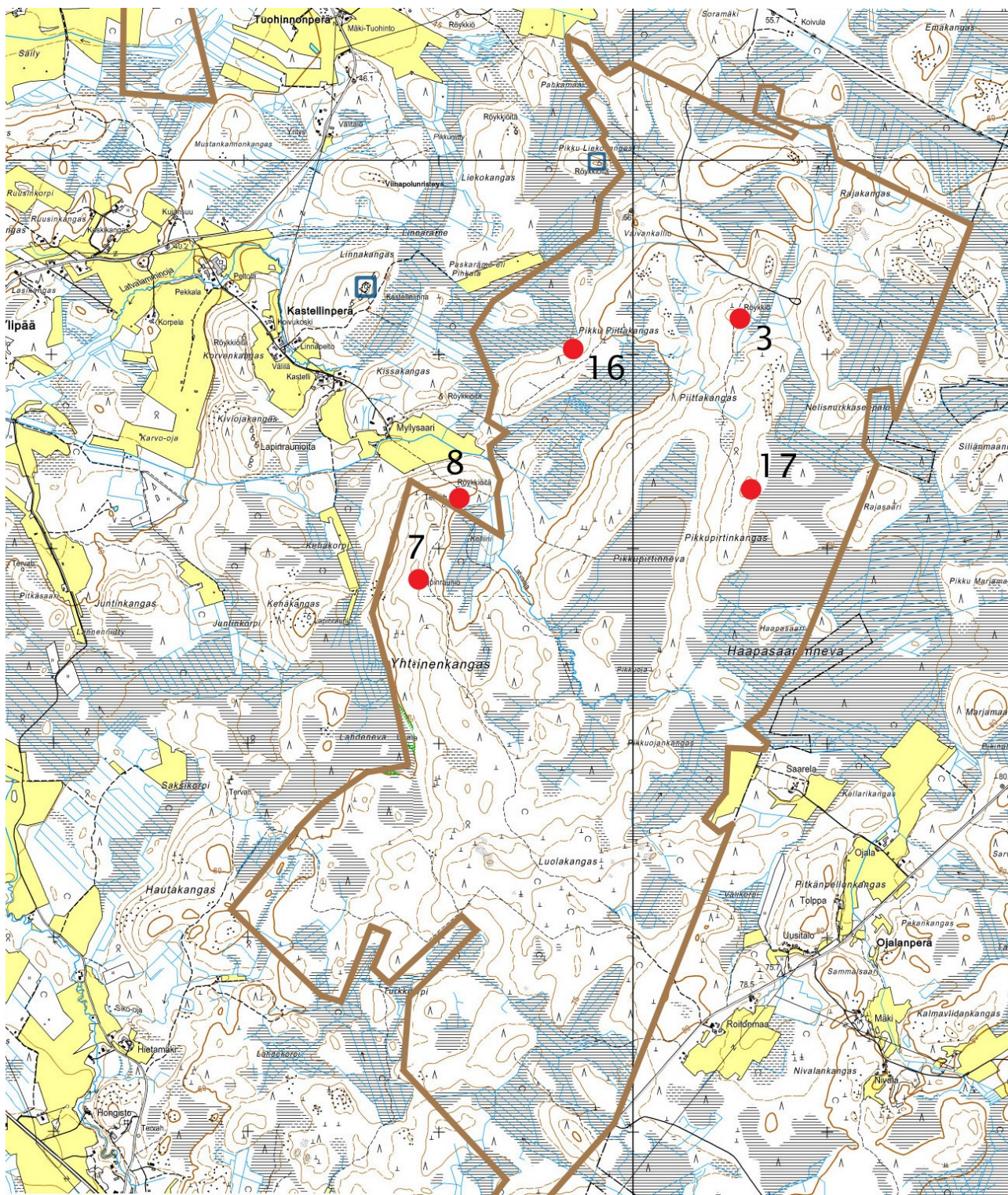
© Maanmittauslaitos, lupa 564/KP/09



Kartta 2. Pöllänperän ja Hummastinvaaran hankealueet. Punainen piste; muinaisjäännös, ruskea viiva; hankealueen raja.

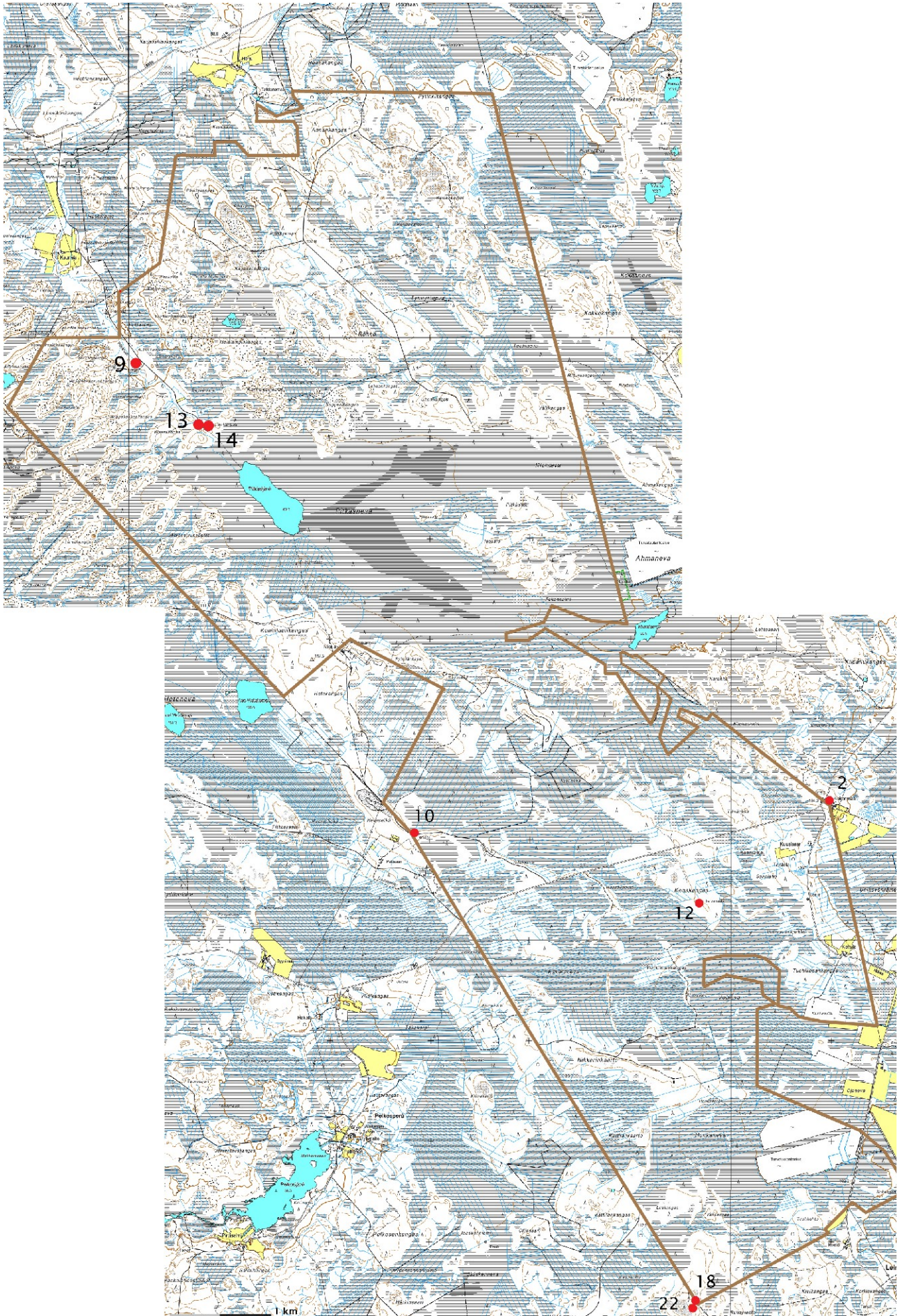


Kartta 3. Someronkankaan hankealue. Kohde 23, muu havainto.



Kartta 4. Yhteisenkankaan hankealue. Punainen piste; muinaisjäännös. Kastellin Linnakankaan ja Pikku Liekokankaan jätinkirkkokohteet merkitty sinisellä neliöllä





Kartta 5. Annankangas-Nikkarinkaarron hankealue.

## 5. Kohdeluettelo

### Esihistorialliset muinaisjäännökset

s.

1. HUMMASTINVAARA SE kivistinen asuinpaikka.....	10
2. MÄKELÄ 2 kivistinen asuinpaikka.....	11
3. PIITTAKANGAS rökkiö.....	13
4. SOMERONKANGAS rökkiöitä ja rakkakuoppia.....	14
5. SOMERONKANGAS N rökkiöitä.....	17
6. SOMERONKANGAS SE kivistinen asuinpaikka, rökkiöitä ja rakkakuoppia.....	18
7. YHTEINENKANGAS rökkiö.....	20
8. YHTEINENKANGAS N rökkiöitä.....	22

### Historialliset muinaisjäännökset

9. AUTIOKANGAS (uusi kohde) piilopirttejä 1700-luku.....	24
10. HETSELKÄ (uusi kohde) tervahauta.....	26
11. JÄLÄKANGAS (uusi kohde) hiilimiilu.....	27
12. KANAKANGAS (uusi kohde) tervahautoja.....	29
13. KARHULANKANGAS (uusi kohde) riihi ja kaskipelto .....	30
14. KARHULANKANGAS 2 (uusi kohde) viljelyrökkiöitä.....	32
15. LOUEKANKAAT (uusi kohde) puromyllyn patoja ja tervahauta.....	34
16. PIKKU PIITTAKANGAS (uusi kohde) hiilimiiluja.....	37
17. PIKKU PIRTINKANGAS (uusi kohde) hiilimiiluja.....	39
18. RULLAVUORI 2 (uusi kohde) rajakivi 1600-1700-luku.....	40

### Ajoittamattomat kohteet

19. HUMMASTINVAARA rakkakuoppia.....	43
20. HATTUKANGAS (uusi kohde) rakkakuoppia.....	44
21. HUOPAKINKANGAS (uusi kohde) rakkakuoppia.....	46
22. RULLAVUORI rakkakuoppia.....	48

### Muut inventointihavainnot

23. PYLSYNKANGAS maakellari.....	50
----------------------------------	----

## 6. Kohdekuvaukset

### Esihistorialliset muinaisjäännökset

#### 1. HUMMASTINVAARA SE

<i>Mj-rekisteri:</i>	582010032
<i>Laji:</i>	kiinteä muinaisjäännös
<i>Mj-tyyppi:</i>	asuinpaikat
<i>Tyypin tarkenne:</i>	ei määritelty
<i>Ajoitus yleinen:</i>	kivikautinen
<i>Rauhoitusluokkaehdotus:</i>	2

#### **Paikkatiedot**

<i>Karttalehti:</i>	244111 Relletti
<i>Etäisyystieto:</i>	Pattijoen kirkosta n. 8,3 km itään
<i>Koordinaatit:</i>	P: 7176942 I: 392412 P (YKJ): 7179947 I (YKJ): 3392540 z n. 52,50-55 m mpy

#### **Tutkimustiedot**

<i>Aiemmat tutkimukset:</i>	1997 Mika Sarkkinen
<i>Aiemmat löydöt:</i>	KM 30685 Asuinpaikka(?)löytöjä
<i>Inventointimenetelmät:</i>	pintahavainnot, kairaus

**Maastotiedot:** Raahen valtatie 8:sta 250 m pohjoiseen Raahen ja Siikajoen rajan tuntumassa kapean ja kivikkoisen kankaan laen länsireunassa. Alue on laikutettu aukea. Maaperä on kankaan reunalla hiekkaa.

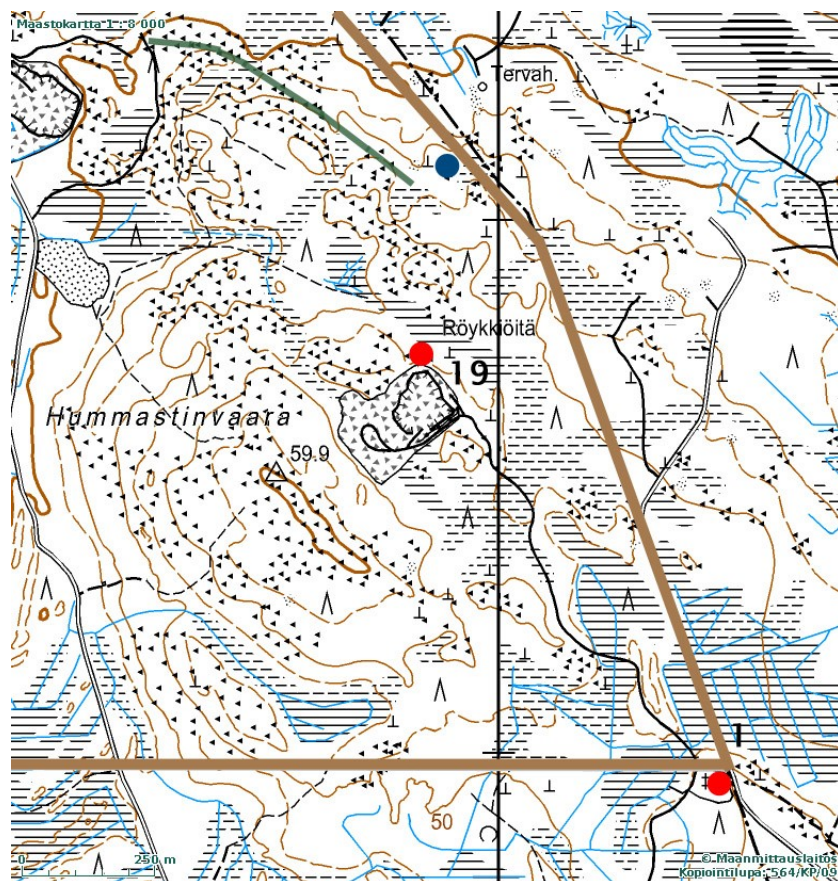
#### **Kuvaus:**

1997: Paikalla havaittiin palaneita kiviä, jotka muodostivat paikoin keskittyimiä, ja heikkoa likamaata. Kvartsia löydettiin vain kolme iskosta, joista yksi otettiin talteen. Asumismerkit ovat paikalla kovin vähäisiä.<sup>4</sup>

2011: Alueen halki on tehty leveä ajotie Hummastinvaaran koillisosassa sijaitsevalle sorakuopalle. Koordinaattien osoittamalla kohdalla on tasoitettu maankäsittelyalue, missä alkuperäiset maakerrokset ovat tuhoutuneet. Pohjoispuolella rämeen reunalla on säilynyt pieni hiekkainen kankaan kärki, jossa havaittiin yksi joitakin metrejä halkaisijaltaan oleva painanne. Kairauksessa todettiin häiriintymätön maannos ja tämän perusteella muodostuma on luontainen veden aikaansaama. Asuinpaikkaa ei etsitty hankealueen ulkopuolelta Raahen ja Siikajoen rajan itäpuolella, missä voi olla säilynyt osia asuinpaikasta.

**Ehdotus suoja-alueeksi:** Merkkejä asuinpaikasta ei löydetty hankealueelta. Kohteen luonteen selvittäminen olisi edellyttänyt tarkempia tutkimuksia inventointialueen ulkopuolella. Lähistölle ei ole suunnitteilla tielinjauksia tai tuulivoimaloita.

<sup>4</sup> Kohdekuvaus Museoviraston rekisteriportaalin tietojen mukaan. Jatkossa myös muut aiemmat kohdekuvaukset ellei toisin mainita.



Kartta 6. Kohteet 1. Hummastinvaara SE ja 19. Hummastinvaara. Sininen piste; tuulivoimala, vihreä viiva; tielinjaus.

## 2. MÄKELÄ 2

*Mj-rekisteri:* 926010024  
*Laji:* kiinteä muinaisjäännös  
*Mj-tyyppi:* asuinpaikat  
*Tyyppin tarkenne:* ei määritelty  
*Ajoitus yleinen:* kivikautinen  
*Rauhoitusluokkaehdotus:* 2

### **Paikkatiedot**

*Karttalehti:* 243402 Korvenkylä  
*Etäisyystieto:* Vihannin kirkosta noin 7 km lounaaseen  
*Koordinaatit:* P: 7147408 I: 398960  
 P (YKJ): 7150401 I (YKJ): 3399091  
 z n. 105 m mpy

### **Tutkimustiedot**

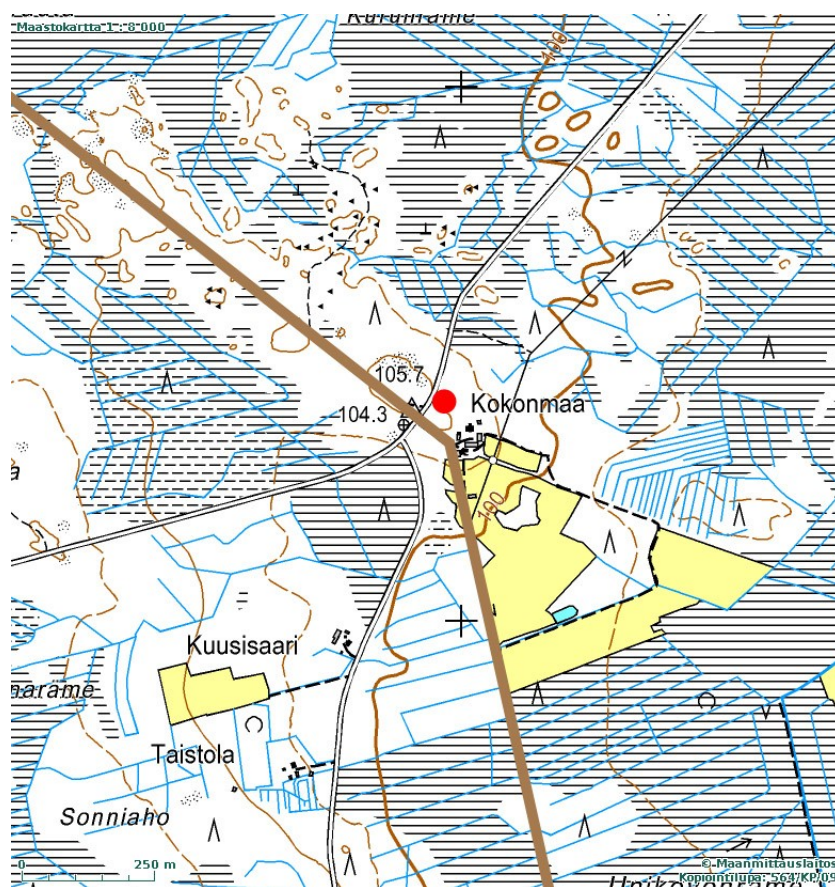
*Aiemmat tutkimukset:* 1964 Anja Sarvas  
 1997 Jaana Itäpalo  
*Aiemmat löydöt:* KM 16465 Asuinpaikkalöytö  
*Inventointimenetelmät:* pintahavainnot

**Maastotiedot:** Vihannin Rakeenperältä n. 1,5 km pohjoisluoteeseen, Peuranevan lounaispuolisella kankaalla kunnanrajan tuntumassa, Pyhäjoentien kaakkoispuolella kallioiden mäen kaakkoon laskevalla rinteellä ja Mäkelän tilarakennusten eteläpuolisen peltoalueen yläosassa. Peruskartalla paikan nimi on Kokonmaa.

**Kuvaus:** Paikalta on löydetty kvartsi-iskoksia maantien ja siltä Mäkelään johtavan tien varrella olevien hiekkakuoppien reunoilta sekä tilan pihan etelälaidalla sijaitsevan navettarakennuksen eteläpuolelta pellon yläosasta.

2011: Asuinpaikka sijaitsee osin hankealueella. Tällä alueella teiden ja vanhojen hiekkakuoppien reunamilta ja Pyhäjoenyien länsipuoliselta kallioiden mäeltä ei tehty uusia havaintoja. Peltoja ja hankealueen ulkopuolelle sijoittuvaa asuinpaikan osaa ei inventoitu.

**Ehdotus suoja-alueeksi:** Tielinjauksia tai tuulivoimaloita ei ole suunnitteilla niin lähelle, että ne vaarantaisivat kohteen.



Kartta 7. Mäkelä 2.

### 3. PIITTAKANGAS

<i>Mj-rekisteri:</i>	582010022
<i>Laji:</i>	kiinteä muinaisjäänös
<i>Mj-tyyppi:</i>	kivirakenteet
<i>Tyypin tarkenne:</i>	röykkiöt
<i>Ajoitus yleinen:</i>	esihistoriallinen
<i>Rauhoitusluokkaehdotus:</i>	2
<i>Lukumäärä:</i>	1

#### **Paikkatiedot**

<i>Karttalehti:</i>	244111 Relletti
<i>Etäisyystieto:</i>	Pattijoen kirkosta noin 11,5 km kaakkoon
<i>Koordinaatit:</i>	P: 7169189 I: 392545 P (YKJ): 7172191 I (YKJ): 3392673 z n. 70,00 m mpy

#### **Tutkimustiedot**

<i>Aiemmat tutkimukset:</i>	1997 Mika Sarkkinen inventointi
<i>Inventointimenetelmät:</i>	pintahavainnot

**Maastotiedot:** Pattijoen Ylipään itäpuolisella metsäalueella Kastellin Linnakankaan jätinkirkosta n. 1,9 km itään. Kohde sijaitsee Piittakankaan pohjoisimman laen itäosassa, sen korkeimmalla kohdalla rinteiden reunalla. Maaperä on soraa sekä hiekkaa ja paikoin kivikkoista.

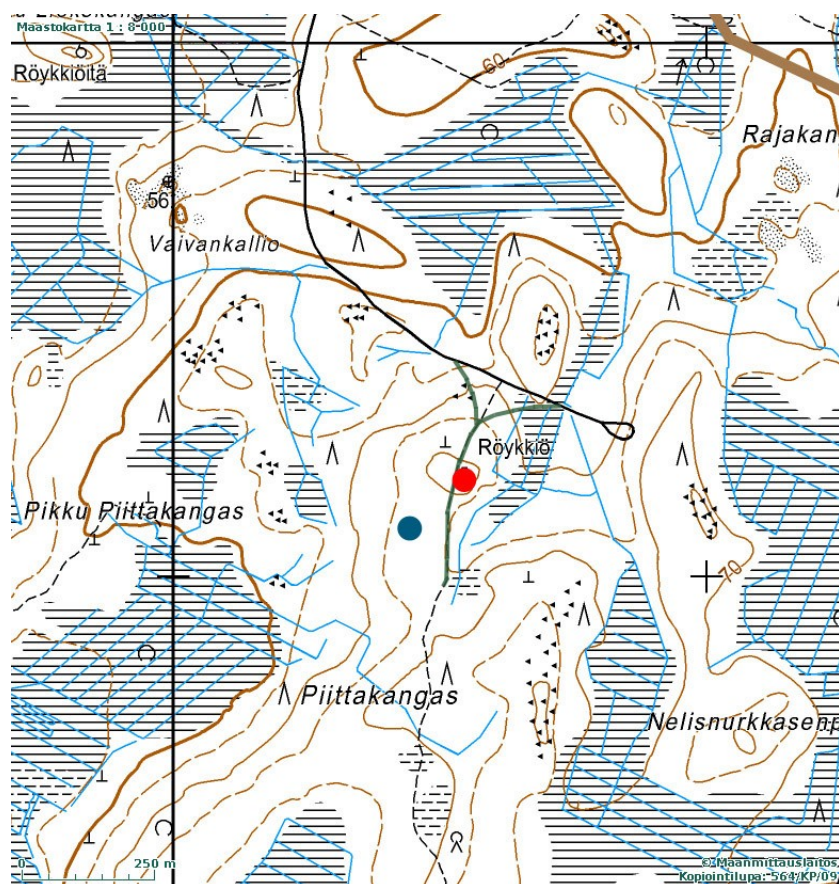
**Kuvaus:** Paikalla on röykkiö, jonka halkaisija on 5–5,5 m ja korkeus 30–40 cm. Jäkälän ja sammalten peittämän röykkiön keskellä on pieni kuopanne.

2011: Kankaalla on tehty laikutusta ja alue kasvoi mäntytaimikkoa. Topografialtaan potentiaalinen alue asuinpaikalle on korkeimmasta kohdasta kaakkoon ja itään laskeva rinne. Tämä alue ja koko kangas molemmin puolin metsätietä käytiin läpi, mutta avonaisista maanpinnan kohdista ei löytynyt viitteitä esihistoriallisesta toiminnasta.

**Ehdotus suoja-alueeksi:** Lähin suunniteltu tielinjaus noudattaa nykyistä metsätietä, joka kulkee n. 20 metrin etäisyydellä röykkiön länsipuolitse ja lähin tuulivoima sijoittuisi hieman yli sata metriä lounaaseen. Suunnittelun toteutuessa kohteen muinaisjäänös ei vaarannu.



Kuva 1. Piittakankaan röykkiö pohjoisesta.



Kartta 8. Piittakangas.

#### 4. SOMERONKANGAS

<i>Mj-rekisteri:</i>	582010018
<i>Laji:</i>	kiinteä muinaisjäänös
<i>Mj-tyyppi:</i>	kivirakenteet
<i>Tyypin tarkenne:</i>	röykkiöt ja rakkakuopat
<i>Ajoitus yleinen:</i>	kivikautinen
<i>Rauhoitusluokkaehdotus:</i>	2
<i>Lukumäärä:</i>	5

#### **Paikkatiedot**

<i>Karttalehti:</i>	244111 Relletti
<i>Etäisyystieto:</i>	Pattijoen kirkosta n. 6,5 km kaakkoon
<i>Koordinaatit:</i>	P: 7172533 I: 389023 P (YKJ): 7175536 I (YKJ): 3389150 z n. 45 m mpy
<i>Koord.selite:</i>	kankaan pohjoisosassa sijaitsevista röykkiöistä eteläisin
<i>rakkakuopat:</i>	P: 7172447 I: 388924 P (YKJ): 7175450 I (YKJ): 3389051

<i>Rajaus röykkiöalue:</i>	P	I (kkj 3)
R 1	7175575	3389148
R 2	7175551	3389165
R 3	7175528	3389149
R 4	7175558	3389130

### **Tutkimustiedot**

<i>Aiemmat tutkimukset:</i>	1976 Paula Purhonen
	1997 Mika Sarkkinen
<i>Aiemmat löydöt:</i>	-
<i>Inventointimenetelmät:</i>	pintahavainnot, kairaus

**Maastotiedot:** Jokelanperältä Tuohinonperälle vievän tien ja rautatien välissä Someronkankaan pohjoisosassa mäen korkeimmilla alueilla sijaitsevien sorakuoppien pohjoispuolella. Maaperä on soraa ja hiekkaa, paikoin kivikkoa.

**Kuvaus:** Kohteessa on kolme keskuskuopallista röykkiötä, joiden halkaisija on noin 5 m ja korkeus 0,5 m. Näistä vajaan 130 m lounaaseen kivikkoisella maapohjalla, sorakuopan reunasta n. 20 m pohjoiseen on kaksi n. 1,5-2 m halkaisijaltaan olevaa rakkakuoppaa.

2011: Röykkiöiden kaakkoispuolelle suunniteltu tielinjaus kulkee n. 40 metrin etäisyydellä röykkiöistä. Tämä on hyvinkin potentiaalista aluetta esihistoriallista toimintapaikkaa ajatellen. Mahdollisia merkkejä asuinpaikasta pyrittiin löytämään tekemällä linjalle kairaus. Paikoin maaperä oli niin kivikkoista, että tämä ei onnistunut. Lähimpänä röykkiötä olevan osuuden kairaus kuitenkin onnistui. Kairauksessa ei löytynyt merkkejä esihistoriallisesta toiminnasta. Myöskin röykkiöiden ja n. 200 m eteläkaakkoon sijaitsevan Someronkangas N välinen maasto käytiin laajasti pintahavainnoimalla läpi, mutta uusia muinaisjäännöksiä ei löytynyt.

**Ehdotus suoja-alueeksi:** Lähin suunniteltu tielinjaus kulkee n. 40 metrin etäisyydellä röykkiöistä ja tuulivoimalan paikka rakkakuopista n. 50 m etelään entisessä sorakuopassa. Toteutuessaan ne eivät vaaranna alueella sijaitsevia muinaisjäännöksiä. Alueen kulttuurimaisema on osin rikkoutunut ja hävinnyt soranottoiminnan seurauksena.

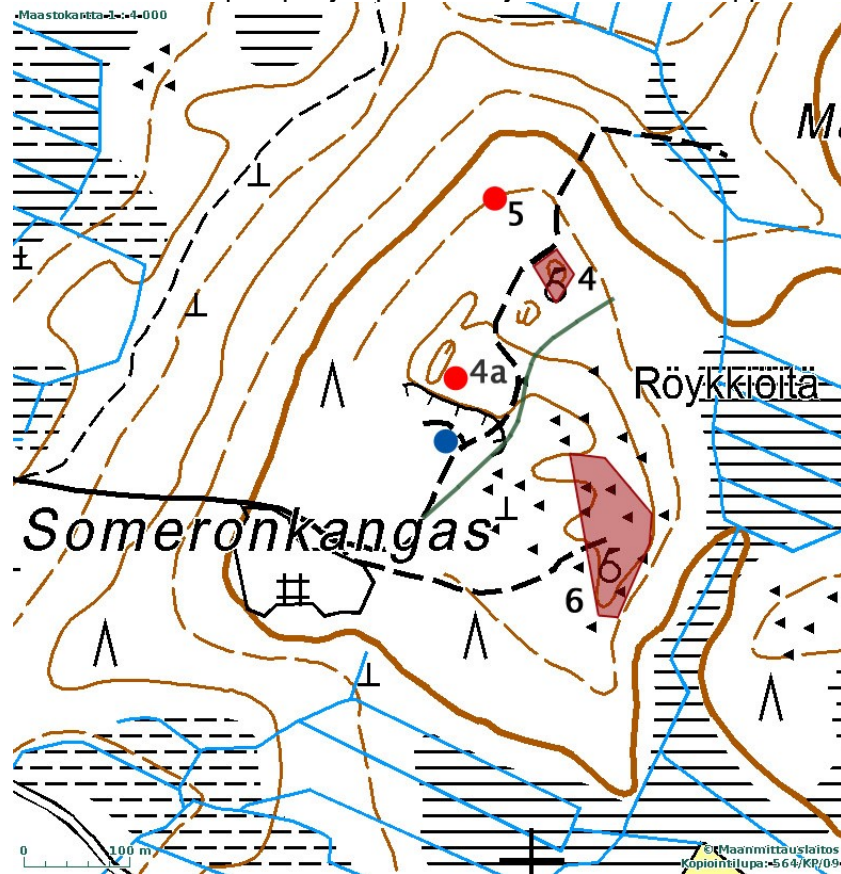


Kuva 2. Röykkiöiden eteläpuolista aluetta.





Kuva 3. Sorakuopan pohjoispuolella sijaitseva rakkakuoppa idästä.



Kartta 9. Kohteet 4. Someronkangas 5. Someronkangas N ja 6. Someronkangas SE. Sininen ympyrä; tuulivoimala, vihreä viiva; tielinjaus.

## 5. SOMERONKANGAS N

*Mj-rekisteri:* 582010035  
*Laji:* kiinteä muinaisjäännös  
*Mj-tyyppi:* kivirakenteet  
*Tyypin tarkenne:* röykkiöt  
*Ajoitus yleinen:* kivikautinen  
*Rauhoitusluokkaehdotus:* 2

### **Paikkatiedot**

*Karttalehti:* 244111 Relletti  
*Etäisyystieto:* Pattijoen kirkosta n. 6,5 km kaakkoon  
*Koordinaatit:* P: 7172622 I: 388964  
 P (YKJ): 7175625 I (YKJ): 3389091  
 z n. 42,5 m mpy

### **Tutkimustiedot**

*Aiemmat tutkimukset:* 1997 Mika Sarkkinen  
*Aiemmat löydöt:* -  
*Inventointimenetelmät:* ei tarkastettu

**Maastotiedot:** Kohde sijaitsee Jokelanperältä Tuohinnonperälle johtavan tien ja rautatien välissä Someronkankaan pohjoisosassa kankaan kivikkoisella luoteisrinteellä.

**Kuvaus:** Paikalla erottuu useita muinaisen rannan suuntaisia (jäiden muovaamia) kivivalleja. Erääseen niistä on koottu noin 2,5 m halkaisijaltaan oleva pyöreä röykkiö, jossa erottuu keskuskuoppa. Samassa vallissa 15 m:n päässä edellisestä on mahdollisesti toinenkin röykkiö.

**Ehdotus suoja-alueeksi:** Lähin suunniteltu tielinjaus sijoittuu n. 140 metrin etäisyydelle kaakkoon ja tuulivoimala yli 200 m etelälounaaseen. Toteutuessaan ne eivät vaaranna muinaisjäännöstä.

Ks. kartta 9 sivulla.

## 6. SOMERONKANGAS SE

*Mj-rekisteri:* 582010034  
*Laji:* kiinteä muinaisjäänös  
*Mj-tyyppi:* kivirakenteet  
*Tyyppin tarkenne:* asuinpaikat, rökkiöt  
*Ajoitus yleinen:* kivikautinen  
*Rauhoitusluokkaehdotus:* 2

### **Paikkatiedot**

*Karttalehti:* 244111 Relletti  
*Etäisyystieto:* Pattijoen kirkosta n. 6,5 km kaakkoon  
*Koordinaatit:* P: 7172276 I: 389078  
 P (YKJ): 7175279 I (YKJ): 3389205  
 z n. 43-45 m mpy  
*Koord.selite:* eteläisempi rökkiö

<i>Rajaus:</i>	P	I (kkj 3)
R 1	7175377	3389190
R 2	7175324	3389241
R 3	7175299	3389237
R 4	7175225	3389206
R 5	7175231	3389189
R 6	7175333	3389173
R 7	7175384	3389164

### **Tutkimustiedot**

*Aiemmat tutkimukset:* 1985 Aulis Forss  
 1997 Mika Sarkkinen  
 2005 Mika Sarkkinen  
*Aiemmat löydöt:* -  
*Inventointimenetelmät:* pintahavainnot

**Maastotiedot:** Kohde sijaitsee Jokelanperältä Tuohinnonperälle vievän tien ja rautatien välissä Someronkankaan eteläosassa olevan sorakuopan itäpuolisella kivikkoisella mäntykankaalla.

### **Kuvaus:**

2005: Paikalla on kaksi kaksoisrökkiötä, jotka sijaitsevat alueen korkeimmalla kohdalla. Eteläisempi on 9 x 4–5 m ja molemmissa puoliskoissa on keskuskuopanne. Pohjoisempi rökkiö vastaa rakenteeltaan edellistä, mutta on noin 1 m pitempi. Kohde on kärsinyt maa-ainesoton seurauksena.

Harjanteen eteläreunalla on lisäksi mahdollinen latomus, jonka halkaisija on noin 3 m. Rökkiöistä pohjoiseen on edelleen laakea painanne, halkaisijaltaan noin 3 m ja tästä edelleen pohjoiseen on palstan rajan molemmin puolin kaksi pientä rakkakuoppaa.

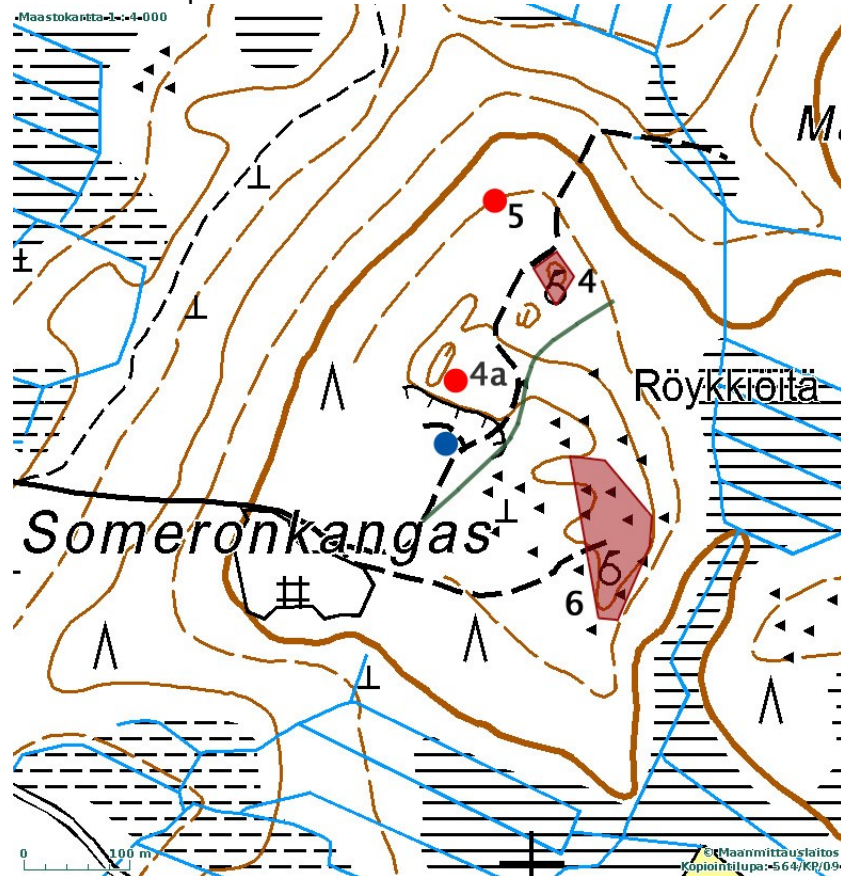
Rökkiöiden itäpuolisen rinteän yläosasta löydettiin merkkejä kivikautisesta asuinpaikasta, yksi kvartsiesine, kvartsi- ja kvartsiitti-iskoksia ja palanutta luuta. Asuinpaikka on tuhoutunut maa-ainesotossa.

2011: Asuinpaikan alueelta tai siitä n. 200 m pohjoiseen sijaitsevan rökkiökohteen väliseltä kankaalta ei saatu uusia havainnot. Alue on laikutettu ja kasvaa mäntytaimikkoa.

**Ehdotus suoja-alueeksi:** Rajauksen mukaisesti. Lähin suunniteltu tielinjaus sijoittuu n. 70 metrin etäisyydelle luoteeseen ja tuulivoimala 130 m länteen. Toteutuessaan ne eivät vaaranna kohteen muinaisjäänöksiä.



Kuva 4. Asuinpaikan itään laskevaa rinnettä. Kuva etelästä.



Kartta 10. Kohteet 4. Someronkangas 5. Someronkangas N ja 6. Someronkangas SE. Sininen ympyrä; tuulivoimala, vihreä viiva; tielinjaus.

## 7. YHTEINENKANGAS

*Mj-rekisteri:* 582010020  
*Laji:* kiinteä muinaisjäännös  
*Mj-tyyppi:* kivirakenteet  
*Tyypin tarkenne:* röykkiöt  
*Ajoitus yleinen:* esihistoriallinen  
*Rauhoitusluokkaehdotus:* 2  
*Lukumäärä:* 1

### **Paikkatiedot**

*Karttalehti:* 244110 Kopsa  
*Etäisyystieto:* Pattijoen kirkosta noin 10 km kaakkoon  
*Koordinaatit:* P: 7167816 I: 390897  
 P (YKJ): 7170817 I (YKJ): 3391025  
 z n. 65 m mpy

### **Tutkimustiedot**

*Aiemmat tutkimukset:* 1976 Paula Purhonen  
 1997 Mika Sarkkinen inventointi  
*Inventointimenetelmät:* pintahavainnot

**Maastotiedot:** Kohde sijaitsee Kastellin Linnakankaan jätinkirkosta noin 1,5 km eteläkaakkoon, laajan pohjoiseteläsuuntaisen kankaan eteläisimmällä harjanteella. Alue on kivikkoista.

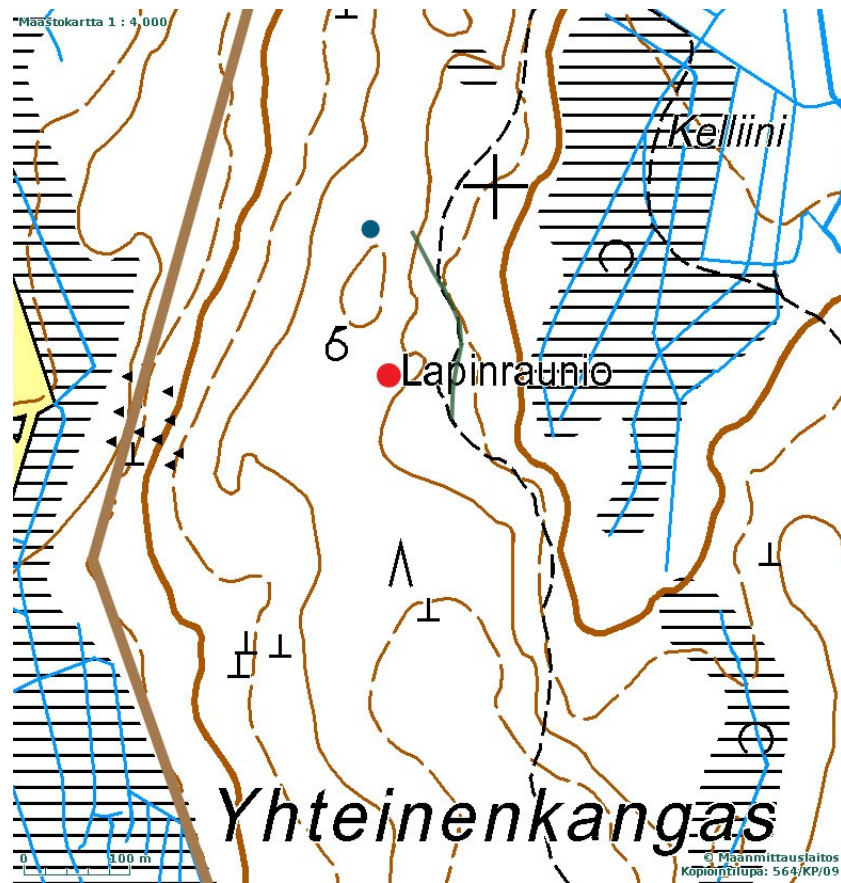
**Kuvaus:** Paikalla on halkaisijaltaan 5–6 m oleva pyöreä rökkiö. Loivaan rinteeseen tehdyn keskusuopallisen rökkiön korkeus on 60–100 cm.

2011: Rökkiö on pintaosiltaan vaurioitunut metsäkoneelle päältä ajamisen seurauksena. Kohde löytyi hieman ilmoitettua idempää ja koordinaatit on muutettu. Eteläpuolella olevalla metsäpalstalla on tehty voimaperäistä metsänaurasta. Korkeimmalla alueella kohteen pohjoispuolella kasvaa tiheää vitikkoä, missä oli hankala tehdä havainnot. Inventoinnissa tarkastettiin korkein alue, metsäauratun alueen eteläpuolinen kangas ja itään laskevaa rinnettä. Uusia muinaisjäännöksiä ei löytynyt.

**Ehdotus suoja-alueeksi:** Suunniteltu tielinjaus noudattaa nykyistä itäpuolista metsätietä ja kulkee n. 50 metrin etäisyydellä, lähin tuulivoimalan paikka sijaitsee kankaan korkeimman kohdan tuntumassa, n. 140 m rökkiöstä pohjoiseen. Muinaisjäännös ei vaarannu suunnittelun toteutuessa.



Kuva 5. Röykkiö kuvattuna kaakosta.



Kartta 11. Yhteinenkangas.

## 8. YHTEINENKANGAS N

*Mj-rekisteri:* 582010030  
*Laji:* kiinteä muinaisjäänös  
*Mj-tyyppi:* kivirakenteet  
*Tyypin tarkenne:* röykkiöt  
*Ajoitus yleinen:* esihistoriallinen  
*Rauhoitusluokkaehdotus:* 2

### **Paikkatiedot**

*Karttalehti:* 244110 Kopsa  
*Etäisyystieto:* Pattijoen kirkosta noin 11 km kaakkoon  
*Koordinaatit:* P: 7168272 I: 391096  
 P (YKJ): 7171274 I (YKJ): 3391224  
 z 60-64,00 m mpy  
*Koord.selite:* röykkiö 1

<i>Rajaus:</i>	P	I (kkj 3)
R 1	7171274	3391108
R 2	7171260	3391143
R 3	7171224	3391167
R 4	7171210	3391153
R 5	7171271	3391099

*röykkiö 1* P (YKJ): 7171274 I (YKJ): 3391224  
*röykkiö 2* P (YKJ): 7171250 I (YKJ): 3391140  
*röykkiö 3* P (YKJ): 7171272 I (YKJ): 3391108  
*tervahauta* P (YKJ): 7171225 I (YKJ): 3391151

### **Tutkimustiedot**

*Aiemmat tutkimukset:* 1997 Mika Sarkkinen inventointi  
*Inventointimenetelmät:* pintahavainnot

**Maastotiedot:** Laajan Yhteisenkankaan pohjoispäässä n. 1,5 km Kastellin Linnakankaan jätinkirkosta eteläkaakkoon ja Myllysaaren talosta noin 250 m kaakkoon.

### **Kuvaus:**

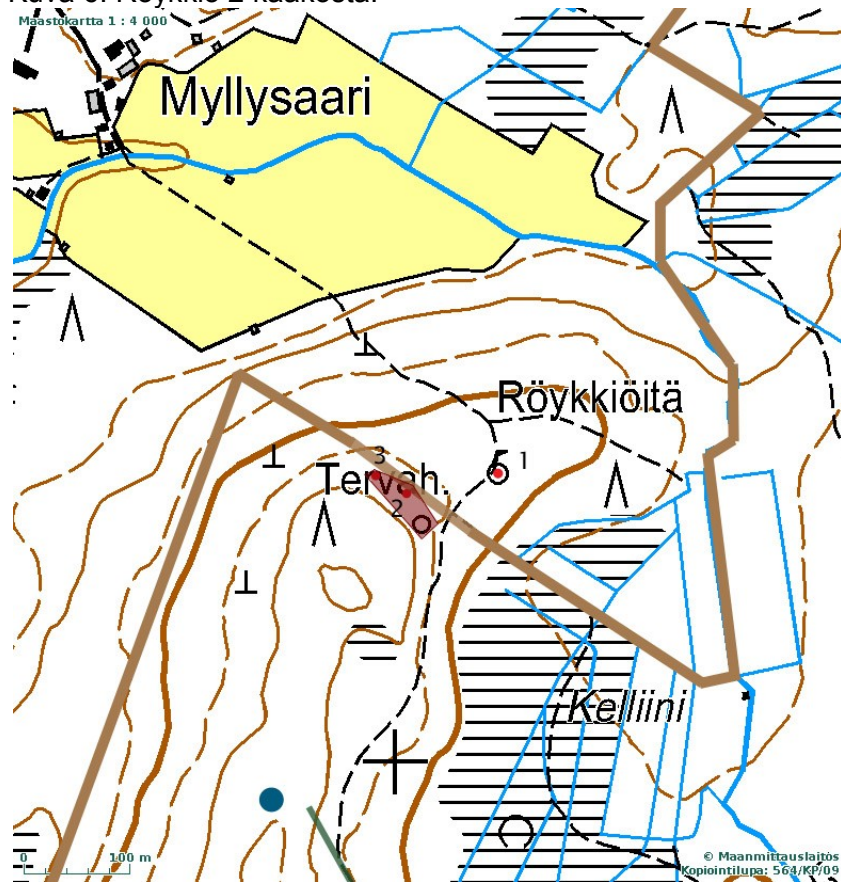
1997: Paikalla on kolmen röykkiön ryhmä. Keskuskuopallisten röykkiöiden halkaisija on 3–5 m ja korkeus 30–50 cm. Näistä noin 100 m itäkoilliseen on neljäs mahdollinen röykkiö, jonka halkaisija on noin 4 m ja korkeus 50–60 cm.

2011: Kohteen peruskartalle merkitty röykkiö 1 sijaitsee kahdesta muusta röykkiöstä n. 100 m itäkoilliseen välittömästi metsätien itäpuolella. Se on n. 4 m halkaisijaltaan ja n. 70 cm korkea. Röykkiöt 2-3 sijaitsevat metsätiestä n. 50-80 m länteen rinteiden reunalla. Niistä itäisempi röykkiö 2 on n. 3 m halkaisijaltaan ja n. 40 cm korkea, keskellä on kuoppa. Muutamien metrien päässä itäpuolella on n. 40 cm syvä ja n. 1,5 m halkaisijaltaan oleva kuoppa. Läntisin röykkiö 3 on n. 4,5 m halkaisijaltaan, keskellä on n. 50 cm syvä ja n. 1,8 m läpimitaltaan oleva kuoppa. Kohteessa on myös hyvin säilynyt tervahauta, jonka läpimitta on yli 10 m, kynä on n. 5 m pitkä. Koordinaatit on muutettu.

**Ehdotus suoja-alueeksi:** Lähimmät suunniteltu tielinjaus ja tuulivoimala sijoittuvat n. 400 m etelälounaaseen. Toteutuessaan ne eivät vaaranna kohteen muinaisjäänöksiä.



Kuva 6. Röykkiö 2 kaakosta.



Kartta 12. Yhteinenkangas N. Röykkiöiden ja tervahaudan sijainti. Alhaalla kohteen lähin suunniteltu tuulivoimalan paikka ja huoltotielinjaus.



## Historialliset muinaisjäänökset

### 9. AUTIOKANGAS

<i>Mj-rekisteri:</i>	<i>uusi kohde</i>
<i>Laji:</i>	kiinteä muinaisjäänös
<i>Mj-tyyppi:</i>	asuinpaikat
<i>Tyyppin tarkenne:</i>	piilopirtit
<i>Ajoitus yleinen:</i>	uusi aika, 1713-1721
<i>Rauhoitusluokkaehdotus:</i>	2
<i>Lukumäärä:</i>	2

#### **Paikkatiedot**

<i>Karttalehti:</i>	243212 Hanhelanperä
<i>Etäisyystieto:</i>	Raahen kirkosta noin 27,5 km eteläkaakkoon
<i>Koordinaatit:</i>	P: 7151742 I: 392060 P (YKJ): 7154738 I (YKJ): 3392189 z 97,5 m mpy

#### **Tutkimustiedot**

<i>Aiemmat tutkimukset:</i>	2001 Juhani Turpeinen tarkastus 2009 Mika Sarkkinen tarkastus
<i>Inventointimenetelmät:</i>	pintahavainnot, kairaus

**Maastotiedot:** Vihannin keskustasta n. 11 km länteen Hanhelan- ja Lukkaroistenperän kylien kaakkoispuolella, Pitkäsjärvelle johtavan Pitkäsjärventien varrella, tiestä n. 50 m länteen heti Pitkäsojan itäpuolella.

**Kuvaus:** Kaksi asuinuoppaa sijaitsee vieretysten jyrkän jokiuoman ja tasaisen hiekkakankaan reunalla. Ne ovat n. 3 x 3 m reunoista mitattuna, lattia-ala on n. 2,5 x 2,5 m ja syvyys n. 2 m. Kuoppien reunoilla on vallia. Oviaukot ovat lounaaseen kohti Pitkäsojaa. Vuoden 2009 tarkastuksessa todettiin ”kaakkoisemman kuopan länsinurkassa, oviaukosta katsoen vasemmanpuoleisessa nurkassa pieni kiukaan tms. jäännös”. Nyt suoritettussa inventoinnissa havaittiin myös tällä kohdalla kiviä ja kairauksessa hiiltä ja tulkittiin kyseessä olevan pienen kiukaan jäännökset.

Vuoden 2009 tarkastusraportissa mainitaan tieto, jonka mukaan Pitkäsjärventien itäpuolella olisi rakennusten tulisijojen jäännöksiä, arviolta kohdassa p 7154840/i 3392240 (n. 120 m piilopirteistä pohjoiskoilliseen) ja arvellaan, että kyse lienee vanhasta talonpaikasta, josta juontuisi myös kankaan nimi. Paikkaa ei tuolloin tarkastettu. Nyt suoritettussa inventoinnissa paikalle tehtiin pikainen tarkastuskäynti, mutta tulisijoja ei onnistuttu löytämään koordinaattien osoittamalta kohdalta. Itäpuolinen kangas on metsäaurattu, ja jos kohde on sijainnut siellä, on se todennäköisimmin tuhoutunut.

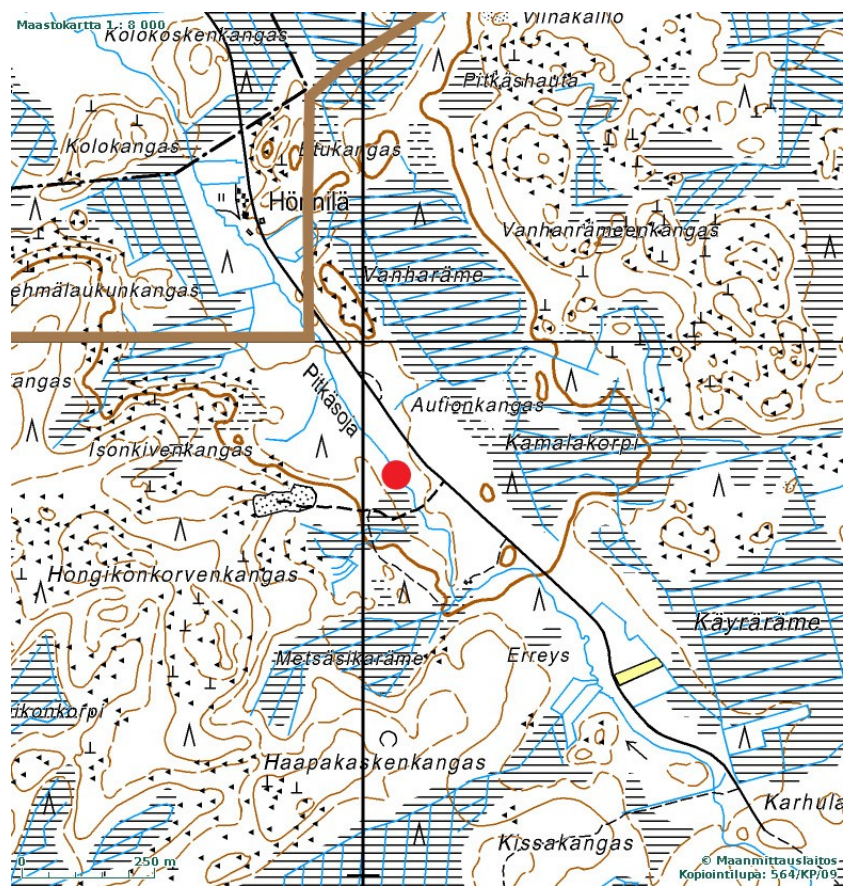
**Historiallinen tausta:** Vuoden 2009 raportissa mainitaan vihantilaisen Tapani Isokäännän kertoma perimätieto, jonka mukaan paikan asuinuopat ovat ison vihan aikaisia. Kuopat sopivat rakenteensa perusteella hyvin piilopirteiksi; ne on kaivettu syvälle maahan ja samoin sijainti pienen virran varrella on sopiva. Tulisijat eivät sen sijaan ole niinkään tavallisia piilopirteissä. Pitäjänkartan mukaan paikalla ei ole ollut asutusta 1800-luvulla.<sup>5</sup>

**Ehdotus suoja-alueeksi:** Rakenteiden reunoista 2 m. Lähimmät tuulivoimalat ja huoltotiet ovat suunnitteilla koilliseen n. puolenkilometrin etäisyydelle ja ne eivät vaaranna Autiokankaan muinaisjäänöksiä.

<sup>5</sup> [Http://digi.narc.fi/digi/view.ka?kuid=10293729](http://digi.narc.fi/digi/view.ka?kuid=10293729)



Kuva 7. Eteläisempi asuinuoppa kuvattuna etelästä. "Oviaukko" edessä.



Kartta 13. Autiokangas.

## 10. HETESELKÄ

<i>Mj-rekisteri:</i>	<i>uusi kohde</i>
<i>Laji:</i>	kiinteä muinaisjäännös
<i>Mj-tyyppi:</i>	työ- ja valmistuspaikat
<i>Tyypin tarkenne:</i>	tervahaudat
<i>Ajoitus yleinen:</i>	historiallinen
<i>Rauhoitusluokkaehdotus:</i>	2
<i>Lukumäärä:</i>	1

### **Paikkatiedot**

<i>Karttalehti:</i>	243211
<i>Etäisyystieto:</i>	Raahen kirkosta noin 33 km eteläkaakkoon
<i>Koordinaatit:</i>	P: 7147064 I: 394840 P (YKJ): 7150058 I (YKJ): 3394970

### **Tutkimustiedot**

<i>Aiemmat tutkimukset:</i>	-
<i>Inventointimenetelmät:</i>	pintahavainnot

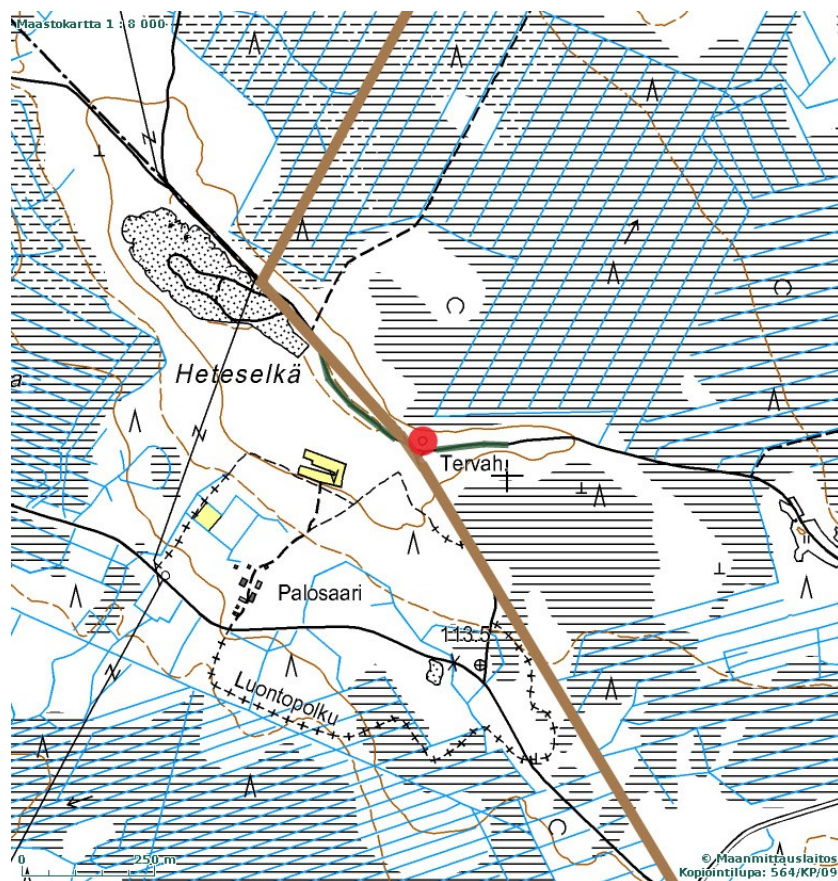
**Maastotiedot:** Pyhäjoen Pelkosperältä n. 3 km pohjoiseen Raahen ja Pyhäjoen rajan tuntumassa, Heteselän sorakuopalle johtavan metsätien varrella pohjoiseen laskevan rinteen reunalla.

**Kuvaus:** Noin 10 m halkaisijaltaan, lähes 10 m pitkä halssi suuntautuu pohjoiseen. Haudan länsisivulla on n. 2 x 1,5 m laaja ja 1,5 m syvä kuoppa, joka on selvästi itse tervahautaa myöhäisempi. Mahdollisesti se on myöhemmin tehty hiilimiilu. Tervahauta on merkitty peruskartalle.

**Ehdotus suoja-alueeksi:** 2 m rakenteen reunoista. Suunniteltu tielinjaus kulkee välittömästi tervahaudan eteläpuolitse nykyisellä metsätiellä. Hankkeen toteutuessa on mahdollista, että kohde vaarantuu.



Kuva 8. Tervahauta kuvattuna etelästä metsätieltä.



Kartta 14. Heteselmä.

## 11. JÄLÄKANGAS

<i>Mj-rekisteri:</i>	<i>uusi kohde</i>
<i>Laji:</i>	kiinteä muinaisjäännös
<i>Mj-tyyppi:</i>	työ- ja valmistuspaikat
<i>Tyypin tarkenne:</i>	hiilimiilut
<i>Ajoitus yleinen:</i>	historiallinen
<i>Rauhoitusluokkaehdotus:</i>	2
<i>Lukumäärä:</i>	1

### **Paikkatiedot**

<i>Karttalehti:</i>	244112
<i>Etäisyystieto:</i>	Raahen kirkosta noin 10,8 km koilliseen
<i>Koordinaatit:</i>	P: 7181794 I: 388941 P (YKJ): 7184802 I (YKJ): 3389069

### **Tutkimustiedot**

<i>Aiemmat tutkimukset:</i>	-
<i>Inventointimenetelmät:</i>	pintahavainnot, kairaus

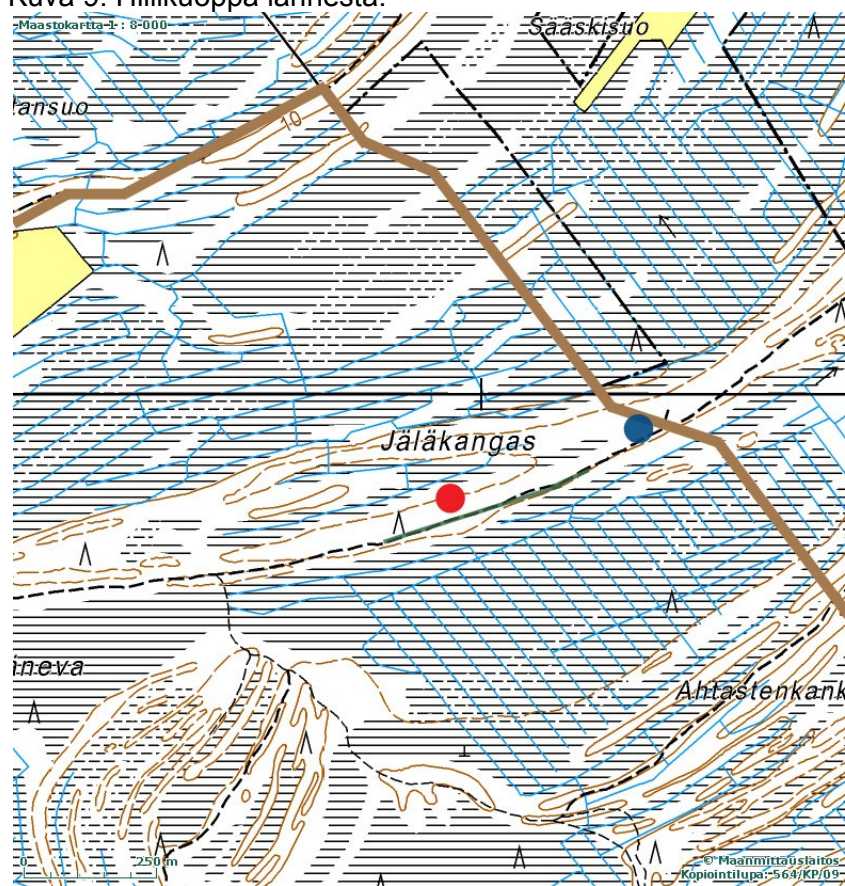
**Maastotiedot:** Pattijoelta n. 6,5 km koilliseen ja Siikajoen rajasta n. 1 km länteen, n. 40 m Jäläkankaalla kulkevan metsätien pohjoispuolella matalan rinteen pohjoisreunalla.

**Kuvaus:** Kohteessa on n. 2 m halkaisijaltaan oleva yksittäinen hiilikuoppa. Kuopan pohjalla esiintyi maannoksessa huuhtoutumiskerros, hiilikerros on n. 15 cm vahva. Kyse voi olla vanhemmasta kuin 1900-luvun hiilimiilusta.

**Ehdotus suoja-alueeksi:** 2 m rakenteen reunoista. Suunniteltu tielinjaus kulkee kohteen eteläpuolitse n. 40 metrin etäisyydellä nykyisellä metsätiellä. Suunnittelun toteutuessa kohde ei vaarannu.



Kuva 9. Hiilikuoppa lännestä.



Kartta 15. Jäläkangas.

## 12. KANAKANGAS

<i>Mj-rekisteri:</i>	<i>uusi kohde</i>
<i>Laji:</i>	kiinteä muinaisjäännös
<i>Mj-tyyppi:</i>	työ- ja valmistuspaikat
<i>Tyypin tarkenne:</i>	tervahaudat
<i>Ajoitus yleinen:</i>	historiallinen
<i>Rauhoitusluokkaehdotus:</i>	2
<i>Lukumäärä:</i>	2

### **Paikkatiedot**

<i>Karttalehti:</i>	243402 Korvenkylä
<i>Etäisyystieto:</i>	Raahen kirkosta noin 34,8 km eteläkaakkoon
<i>Koordinaatit:</i>	
<i>tervahauta 1</i>	P: 7146380 I: 397668 P (YKJ):7149373 I (YKJ): 3397799
<i>tervahauta 2</i>	P: 7146364 I: 397692 P (YKJ):7149357 I (YKJ): 3397823

### **Tutkimustiedot**

<i>Aiemmat tutkimukset:</i>	-
<i>Inventointimenetelmät:</i>	pintahavainnot

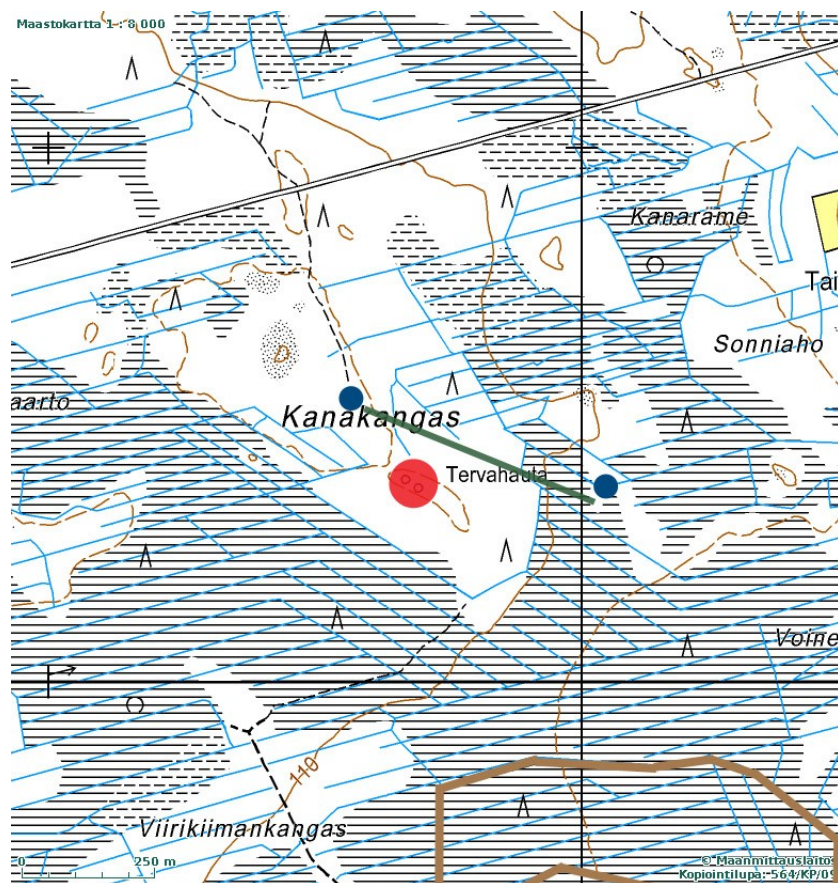
**Maastotiedot:** Vihannista Pyhäjoen Polusperälle johtavasta Vihannintiestä n. 600 m etelään rämeiden keskellä sijaitsevalla kankaalla.

**Kuvaus:** Paikalla on kaksi tervahautaa matalalla kohoumalla. Isompi on n. 12 halkaisijaltaan, halssi suuntautuu etelään. Haudan luoteispuolella on muutamia tervanpolttoon liittyviä n. 1-4 m halkaisijaltaan olevia maanottokuoppia. Eteläisempi hauta on n. 7 m halkaisijaltaan, halssi suuntautuu etelään. Tervahaudat on merkitty peruskartalle.

**Ehdotus suoja-alueeksi:** 2 m rakenteen reunoista. Lähimmät tuulivoimalat ovat suunnitteilla yli 300 m:n etäisyydelle itään ja vajaa 200 m luoteeseen ja huoltotie vajaan sadan metrin etäisyydelle koillispuolelle. Kohde ei vaarannu suunnittelun toteutuessa.



Kuva 10. Kohteen pienempi tervahauta etelästä.



Kartta 16. Kanakangas.

### 13. KARHULANKANGAS

*Mj-rekisteri:*  
*Laji:*  
*Mj-tyyppi:*  
*Tyypin tarkenne:*  
*Ajoitus yleinen:*  
*Rauhoitusluokkaehdotus:*

*uusi kohde*  
 kiinteä muinaisjäänös  
 työ- ja valmistuspaikat  
 muinaispellot, riienpohjat  
 1700-luku  
 2

#### **Paikkatiedot**

*Karttalehti:*  
*Etäisyystieto:*  
*Koordinaatit:*  
  
*Koord.selite:*

2432 12 Hanhelanperä  
 Raahen kirkosta noin 28,2 km eteläkaakkoon  
 P: 7151120 I: 392686  
 P (YKJ): 7154115 I (YKJ): 3392815  
 riienpohja

#### **Rajaus:**

(kaskipelto)

	P	I (kkj 3)
R 1	7154152	3392830
R 2	7154123	3392849
R 3	7154103	3392811
R 4	7154144	3392798

**Tutkimustiedot**

*Aiemmat tutkimukset:* 2001 Juhani Turpeinen tarkastus  
2009 Mika Sarkkinen tarkastus

*Inventointimenetelmät:* pintahavainnot, kairaus

**Maastotiedot:** Vihannin keskustasta n. 11 km länteen ja Pitkäsjärvestä n. 600 luoteeseen Pitkäsjärvelle johtavan metsätien länsipuolella. Paikalla kasvaa n. 80-100 vuotta vanhaa kuusikkoa.

**Kuvaus:**

Vuoden 2009 tarkastuksessa paikalla havaittiin ainakin kaksi rakennusjäännöstä. Niistä itäisemmän ala on noin 4,5 x 5,5-6 m. Multapenkkarakenteen koilliskulmassa havaittiin kiukaan/tulisijan jäännös, jonka korkeus on 90 cm ja sisäpuolella kellarikuoppa. Toinen rakennuksen perusta löytyi n. 30 m edellisestä länteen. Se on pohja-alaltaan n. 3,5 x 4 m ja keskellä on pari kuopannetta.

Nyt suoritettussa inventoinnissa itäisempi rakennuksen perusta tulkittiin riiheksi, koska uunin koko, n. 3 x 2,5 x 0,9 m, on liian suuri ajatellen sitä pienen asumuksen lämmön lähteeksi. Uunin kivien välissä esiintyi hiiltä ja tiivisteinä hiekkaa. Keskellä olevan kuopan tulkittiin syntyneen, kun keskeltä on nostettu maata vallin rakentamiseen. Kuusikon maapohjassa todettiin hiiltä, mikä viittaa kaskipeltoon. Pelto sijaitsee tasaisella alueella, missä nyt kasvaa varttunutta kuusimetsää. Läntisempää rakennuksen perustaa ei tarkastettu. Aikaisempien tietojen perusteella se voi olla peräisin vasta 1900-luvulta.

**Historiallinen tausta:** Kaskenpoltto alkoi väistyä viljelytekniikkana ennen isoavihaa Salon pitäjässä ja 1700-luvulla se ei ollut käytössä.<sup>6</sup> Tämän perusteella kohteella voisi olla ikää hyvinkin paljon. Toisaalta vuoden 2009 tarkastuksessa vihantilaiselta Tapani Isokäännältä oli saatu tieto, jonka mukaan paikka olisi ollut asuttuna vielä 1900-luvun alussa ja asukkaana olisi ollut suutari. Pitäjänkartan mukaan paikalla ei ole ollut viljelyksiä tai asutusta 1800-luvulla.<sup>7</sup>

**Ehdotus suoja-alueeksi:** Rajauksen mukaisesti. Lähialueelle ei ole suunnitteilla tuulivoimaloita tai teitä.

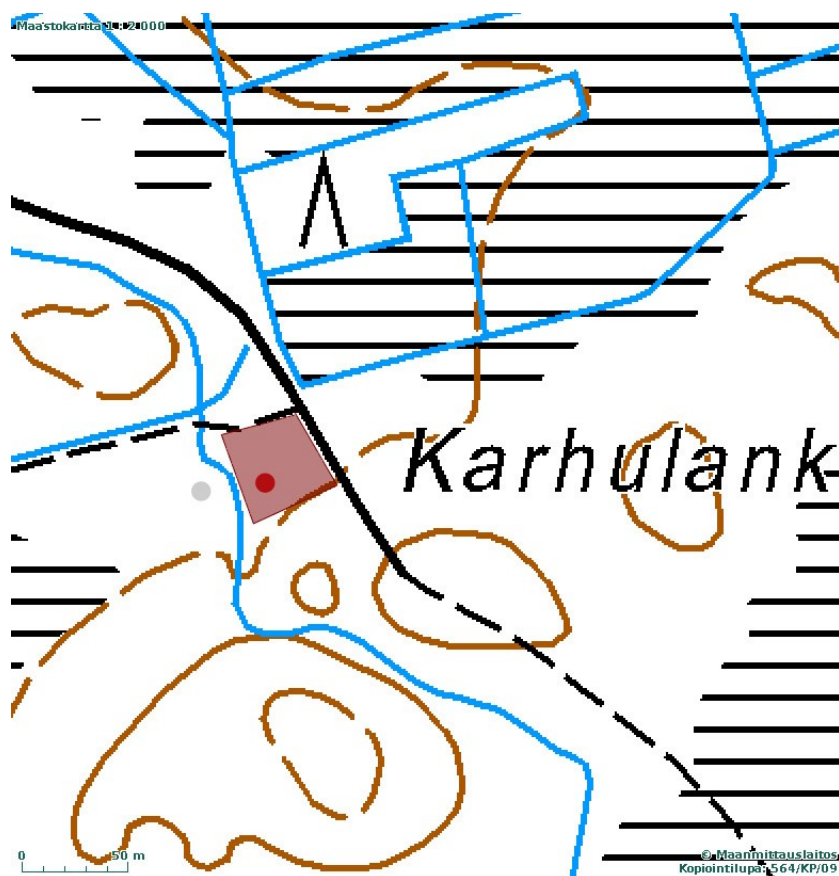


Kuva 11. Riihenpohja koillisesta.

<sup>6</sup> Raahen tienoon historia II. 1995, s. 235.

<sup>7</sup> [Http://digi.narc.fi/digi/view.ka?kuid=10293729](http://digi.narc.fi/digi/view.ka?kuid=10293729)





Kartta 17. Karhulankangas.

## 14. KARHULANKANGAS 2

<i>Mj-rekisteri:</i>	<i>uusi kohde</i>
<i>Laji:</i>	kiinteä muinaisjäännös
<i>Mj-tyyppi:</i>	työ- ja valmistuspaikat
<i>Tyypin tarkenne:</i>	peltoröykkiöt, kiviaidat
<i>Ajoitus yleinen:</i>	1700-1900-luku
<i>Rauhoitusluokkaehdotus:</i>	2
<i>Lukumäärä:</i>	2

### **Paikkatiedot**

<i>Karttalehti:</i>	2432 12 Hanhelanperä
<i>Etäisyystieto:</i>	Raahen kirkosta noin 28,3 km eteläkaakkoon
<i>Koordinaatit:</i>	P: 7151116 I: 392770
	P (YKJ): 7154112 I (YKJ): 3392900
<i>Koord.selite:</i>	viljelyröykkiö

<i>Rajaus:</i>	P	I (kkj 3)
R 1	7154130	3392895
R 2	7154120	3392909
R 3	7154110	3392914
R 4	7154100	3392907
R 5	7154113	3392900

**Tutkimustiedot***Aiemmat tutkimukset:*

2001 Juhani Turpeinen tarkastus

2009 Mika Sarkkinen tarkastus

*Inventointimenetelmät:*

pintahavainnot

**Maastotiedot:** Vihannin keskustasta n. 11 km länteen ja Pitkäsjärvestä n. 500 luoteeseen Pitkäsjärvelle johtavan metsätien itäpuolella kivikkoisen moreenikankaan koilliseen laskevan rinteeseen yläosassa. Alueella on suoritettu avohakkuu ja äestys.

**Kuvaus:**

Vuoden 2009 tarkastusraportin mukaan kohteessa on n. 8 x 4 m laaja ja 90-100 cm korkea peltoröykkiö sekä n. 10 metrin päässä alarinteessä sitä kiertävä puolikaaren muotoinen kiviaita, jolla on korkeutta 50-60 cm ja leveyttä n. 1 m. Tämän lisäksi mainitaan, että Pitkäsojan varrella n. 70 m etelälounaaseen on n. metrin korkuinen rajakivi. Kohdetta ei tuolloin tarkastettu.

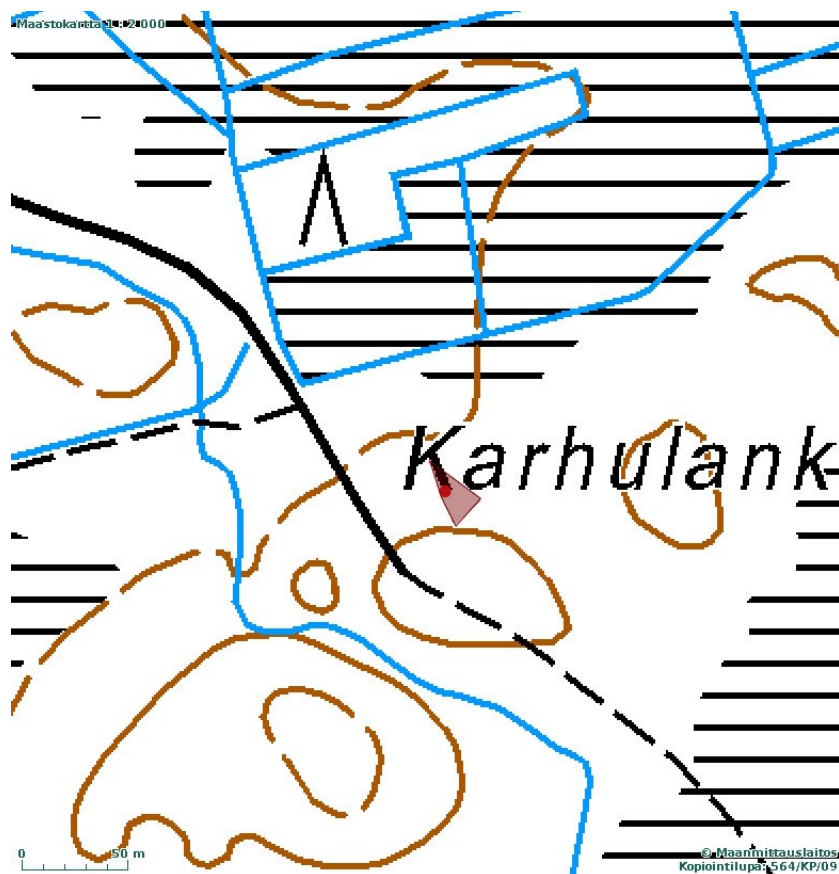
2011: Lisähavainnot ei tehty peltoraivion alueelta. Rajakivi Pitkäsojan varrella tulkittiin moderniksi, lähellä on toinen saman tyyppinen rajakivi. Ne eivät sijoitu nykyisille rajalinjoille. Pitäjänkartan mukaan paikalla ei ole ollut viljelyksiä tai asutusta 1800-luvulla.<sup>8</sup>

**Ehdotus suoja-alueeksi:** Rajauksen mukaisesti. Lähialueelle ei ole suunnitteilla tuulivoimaloita tai teitä.



Kuva 12. Peltoröykkiö etelästä.

<sup>8</sup> [Http://digi.narc.fi/digi/view.ka?kuid=10293729](http://digi.narc.fi/digi/view.ka?kuid=10293729)



Kartta 18. Karhulankangas 2.

## 15. LOUEKANKAAT

*Mj-rekisteri:*

*Laji:*

*Mj-tyyppi:*

*Tyyppin tarkenne:*

*Ajoitus yleinen:*

*Rauhoitusluokkaehdotus:*

*uusi kohde*

kiinteä muinaisjäänös

työ- ja valmistuspaikat

puromyllyt, tervahaudat

historiallinen

2

### **Paikkatiedot**

*Karttalehti:*

*Etäisyystieto:*

*Koordinaatit:*

*Koord.selite:*

*pato, rajapisteeet*

*läntisin pato:*

*itäisin pato:*

*tervahauta:*

244112

Raahen kirkosta noin 10,7 km itäkoilliseen

P: 7179326 I: 389926

P (YKJ): 7182333 I (YKJ): 3390054

läntisin pato

P (YKJ): 7182333 I (YKJ): 3390054

P (YKJ): 7182328 I (YKJ): 3390069

P (YKJ): 7182299 I (YKJ): 3390049

**Tutkimustiedot**

Aiemmat tutkimukset:

-

Inventointimenetelmät:

pintahavainnot, kairaus

**Maastotiedot:** Raahen Pattijoelta n. 5 km itäkoilliseen, valtatie 8:sta n. 2,8 km pohjoiseen ja Hummastinjärvistä n. 1,3 km länsilounaaseen metsätien varrella ja purossa, n. 10-30 m tiestä itään. Kohteet sijaitsevat pienen hiekkadyynin päällä ja sen pohjoispuolella virtaavassa kapeassa purossa.

**Kuvaus:** Paikalla on puromylyn patoja ja tervahauta. Rakenteeltaan hieman epäselviä patoja on noin 20 metrin matkalla. Ne koostuvat vaihtelevan kokoisista ja isoistakin 50-100 cm halkaisijoihin olevista kivistä. Muualla purossa ei esiinny kiviä. Puron varrella on muutama tasanteen omainen kohta, jotka soveltuisivat kevyiden myllyrakennusten sijaintipaikoiksi. Maanpinnalla ei kuitenkaan ole havaittavissa mitään säilyneitä rakenteita. Ojitusten seurauksena virtaus purossa on nykyisin vähäistä. Tervahauta sijaitsee n. 30 m myllynpaikasta etelään. Se on noin 7 m halkaisijaltaan ja halssi suuntautuu itään.

**Historiallinen tausta:** Rakenteiden ikä ei selvinnyt inventoinnissa. Myllynpaikka tuskin on useita satoja vuotta vanha, se lienee ollut jonkin lähialueen talon tai talojen käytössä.

**Ehdotus suoja-alueeksi:** Puro rajapisteiden välisellä alueella ja tervahauta 2 m reunoista. Suunniteltu tielinjaus kulkee aivan tervahaudan vieritse sekä myllynpaikan ja patorakenteiden läpi. Suunnittelun toteutuessa muinaisjäänneksi tulisivat todennäköisesti tuhoutumaan.



Kuva 13. Läntisin patokiveys idästä.



Kuva 14. Tervahauta idästä.



Kartta 19. Louekangas. Patojen kohta purossa tummennettuna, tervahauta merkitty punaisella pisteellä.

## 16. PIKKU PIITTAKANGAS

<i>Mj-rekisteri:</i>	<i>uusi kohde</i>
<i>Laji:</i>	kiinteä muinaisjäännös
<i>Mj-tyyppi:</i>	työ- ja valmistuspaikat
<i>Tyypin tarkenne:</i>	hiilimiilut
<i>Ajoitus yleinen:</i>	1900-luku
<i>Rauhoitusluokkaehdotus:</i>	2
<i>Lukumäärä:</i>	5

### **Paikkatiedot**

<i>Karttalehti:</i>	244111 Relletti
<i>Etäisyystieto:</i>	Raahen kirkosta n. 14 kaakkoon
<i>Koordinaatit:</i>	P: 7169032 I: 391673 P (YKJ): 7172035 I (YKJ): 3391802
<i>Koord.selite:</i>	eteläisin hiilimiilu

<i>Rajaus:</i>	P	I (kkj 3)
R 1	7172055	3391817
R 2	7172048	3391820
R 3	7172035	3391819
R 4	7172035	3391802
R 5	7172051	3391801

### **Tutkimustiedot**

<i>Aiemmat tutkimukset:</i>	-
<i>Inventointimenetelmät:</i>	pintahavainnot, kairaus

**Maastotiedot:** Pattijoen Kastellinperältä n. 1,4 km itään matalan hiekkakankaan länsireunalla. Paikalla kasvaa nuori mänty-kuusimetsä.

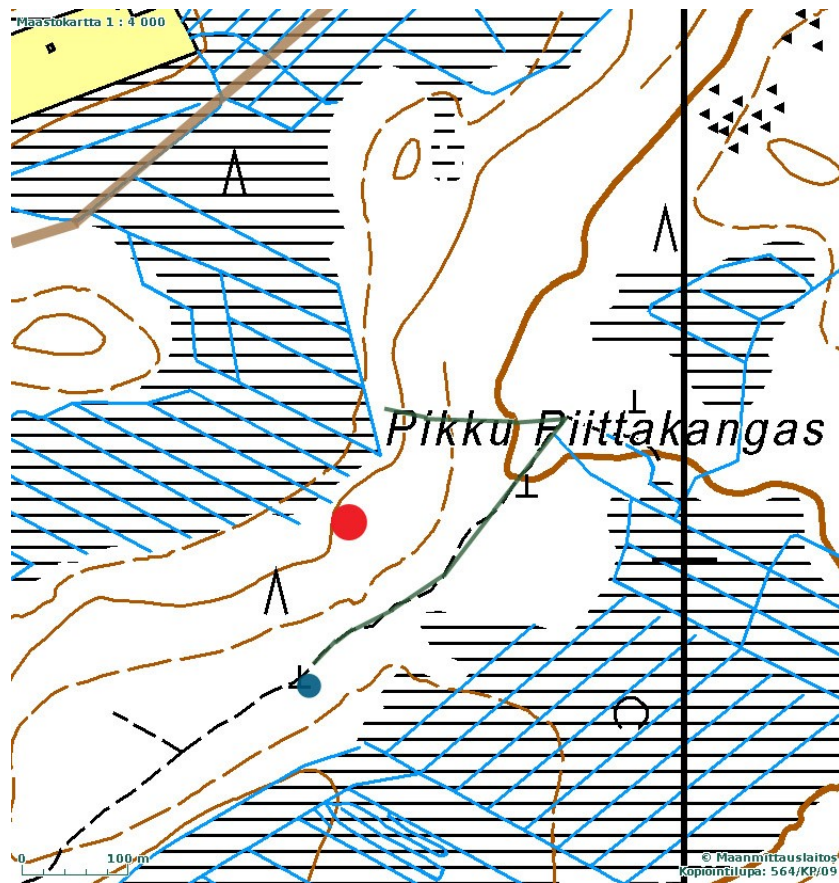
**Kuvaus:** Ainakin puolenkymmentä eri kokoista lähinnä pyöreähkön muotoista kuoppaa, joista muutaman kairauksessa todettiin hiiltä. Lämpimiltään ne ovat vajaasta parista metristä neljään metriin, yksi n. 10 m. Yhtä lukuun ottamatta kuopat ovat jyrkkäreunaisia ja yli metrinkin syvyisiä ja tarkastushetkellä osassa niiden pohjalla oli vettä. Paikalla on yksi muista erottuva rakenne, se on laakea, n. 4 x 3 m pohja-alaltaan ja n. 50 cm syvä ja muistuttaa asumuspainannetta. Sen maanoksessa todettiin kairauksessa hiiltä ja huuhtoutumiskerros. Inventoinnissa ei selvinnyt liittyvätkö kaikki kuopat puuhiilen valmistukseen.

**Historiallinen tausta:** Rakenteen perusteella kyse on 1900-luvun hiilimiiluista.

**Ehdotus suoja-alueeksi:** Rajauksen mukaisesti. Lähimmät suunnitellut huoltotiet sijaitsevat n. 100 metrin ja lähin tuulivoimala yli sadan metrin etäisyydellä. Kohde ei vaaranna hankkeen toteutuksessa.



Kuva 15. Eteläisin miilu idästä.



Kartta 20. Pikku Piittakangas.

## 17. PIKKU PIRTINKANGAS

<i>Mj-rekisteri:</i>	<i>uusi kohde</i>
<i>Laji:</i>	kiinteä muinaisjäännös
<i>Mj-tyyppi:</i>	työ- ja valmistuspaikat
<i>Tyypin tarkenne:</i>	hiilimiilut
<i>Ajoitus yleinen:</i>	1900-luku
<i>Rauhoitusluokkaehdotus:</i>	2
<i>Lukumäärä:</i>	2

### **Paikkatiedot**

<i>Karttalehti:</i>	244110 Kopsa
<i>Etäisyystieto:</i>	Raahen kirkosta noin 15,1 km kaakkoon
<i>Koordinaatit:</i>	P: 7168273 I: 392619 P (YKJ): 7171276 I (YKJ): 3392749

### **Tutkimustiedot**

<i>Aiemmat tutkimukset:</i>	-
<i>Inventointimenetelmät:</i>	pintahavainnot, kairaus

**Maastotiedot:** Pattijoen Kastellinperältä n. 2,3 km itäkaakkoon ja Siikajoen rajasta n. 550 m länteen, Haapasaarennevan länsipuolella sijaitsevan Pikkupirtinkankaan korkeimman kohdan itäreunalla. Alue on avohakattu ja kasvaa mäntytaimikkoa. Maaperä kankaan reunalla on hiekkaa.

**Kuvaus:** Kohteessa on kaksi hiilimiilua vieretysten. Ne ovat n. 3-4 metrin pituisia, n. 1,5 metrin levyisiä ja enimmillään noin metrin syvyisiä. Kuoppien väliin on kaivettu ojaa ja ainakin yksi pieni kuoppa. Kairauksessa todettiin hiiltä.

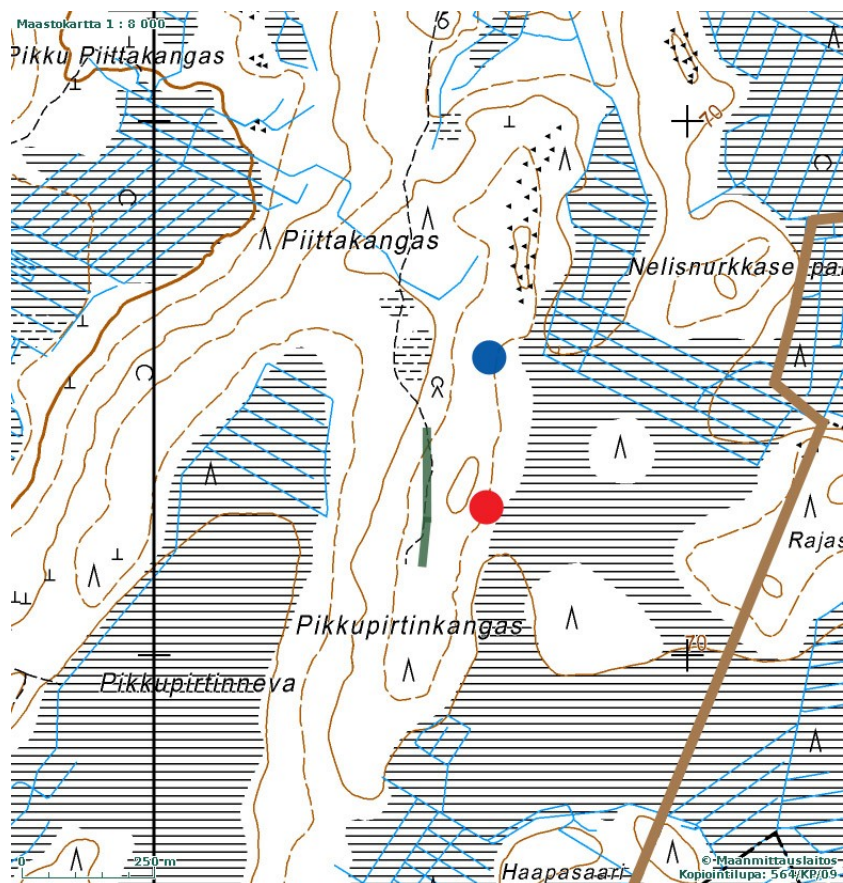
**Historiallinen tausta:** Rakenteen perusteella kyse on 1900-luvun hiilimiiluista.

**Ehdotus suoja-alueeksi:** 2 m rakenteen reunoista. Lähin tuulivoimala on suunnitteilla n. 300 etäisyydelle pohjoiseen ja huoltotie noin sadan metrin etäisyydelle länsipuolelle. Kohde ei vaarannu suunnittelun toteutuessa.



Kuva 16. Toinen kohteen miilukuopista kuvattuna lännestä.





Kartta 21. Pikku Pirtinkangas.

## 18. RULLAVUORI 2

<i>Mj-rekisteri:</i>	<i>uusi kohde</i>
<i>Laji:</i>	kiinteä muinaisjäännös
<i>Mj-tyyppi:</i>	kivirakenteet
<i>Tyypin tarkenne:</i>	rajakivet
<i>Ajoitus yleinen:</i>	1600-1700-luku
<i>Rauhoitusluokkaehdotus:</i>	2
<i>Lukumäärä:</i>	1

### **Paikkatiedot**

<i>Karttalehti:</i>	243402 Korvenkylä
<i>Etäisyystieto:</i>	Raahen kirkosta noin 38,3 km eteläkaakkoon
<i>Koordinaatit:</i>	P: 7142390 I: 397667 P (YKJ): 7145382 I (YKJ): 3397799

*mahdollinen linjakivi* P (YKJ): 7145395 P (YKJ): 3397784

### **Tutkimustiedot**

<i>Aiemmat tutkimukset:</i>	-
<i>Inventointimenetelmät:</i>	pintahavainnot

**Maastotiedot:** Raahen eteläisimmässä kärjessä, Pyhäjoen, Raahen ja Vihannin rajojen yhtymäkohdasta 10 m luoteeseen kallioisen Rullavuoren itäreunalla n. 7,5 m alempana mäen korkeinta kohtaa.

**Kuvaus:** Kohteessa on rajakivi. Yläosaansa suippeneva ja oheneva kivi on 120 cm korkea ja keskeltä 75 cm leveä. Kiven toiselle puolelle jokseenkin keskikohdalle on hakattu (Ruotsin) kruunu ja hieman ylemmäs numero 5. Kivi on tuettu ja merkitty pienemmillä kivillä, välittömästi itäpuolella on n. 2 x 0,6 m:n kokoinen suorakaiteen muotoinen kivi. Muutamia metrejä kiven kaakkoispuolella on pienempi linjakivi ja mahdollisesti n. 25 m luoteeseen on toinen linjakivi.

**Historiallinen tausta:** Pyhäjoki erotettiin Salon pitäjältä vuonna 1568. Tuolloin muodostui suullisten sopimusten mukainen raja. Tästä aiheutui jatkuvasti riitoja 1600-luvulla uudisasutuksen ja tervanpolton lisääntyessä. Maanmittari Claus Clausson laati 1600-luvun puolivälin jälkeen pitäjänkartan Salon pitäjältä. Kartasta ilmenee pitäjän tärkeimmät pohjois- ja etelärajat. Pyhäjoen vastainen raja lähti merenrannasta Hanhikivestä ja jatkui suorana linjana Kilpuanjärven yläpuolelle. 1699 talvikäräjillä todettiin perimätietona rajankulku: Hanhikivi – Hurnastinkallio – Nuolikallio ja edelleen suorana linjana Kilpuaan. Rajalinja pysyi samana 1700-luvulla. Salon kirkkoherra Martinus Peitzius laati vuonna 1705 ”muistokirjoituksen” merkityistä rajapisteistä Salon ja Pyhäjoen välillä. Merenrannasta jokilatvoille ne olivat ”Hanhikivi”, ”Rajakallio” eli ”Puolikallio”, ”Pitäjänristiksi kutsuttu Loikanjoen mutka, ”Hetetnevan kallio” ja ”Jääskenkivi”. Ylinnä sisämaassa oli vielä ”Korkattivuori”.<sup>9</sup> Rullavuoren kivi osuu hyvin Peitziuksen mainitsemien rajapisteiden muodostamalle linjalle. On hyvin mahdollista, että kohde liittyy ko. rajaan.

**Ehdotus suoja-alueeksi:** 5 m rajakiven rakenteen reunoista ja mahdollisen linjakiven ympäristö 2 metrin säteellä. Lähin tuulivoimala ja tie sijoittuisivat yli sadan metrin etäisyydelle kohteen pohjoispuolelle. Muinaisjännös ei vaarannu suunnitelmien toteutuessa.

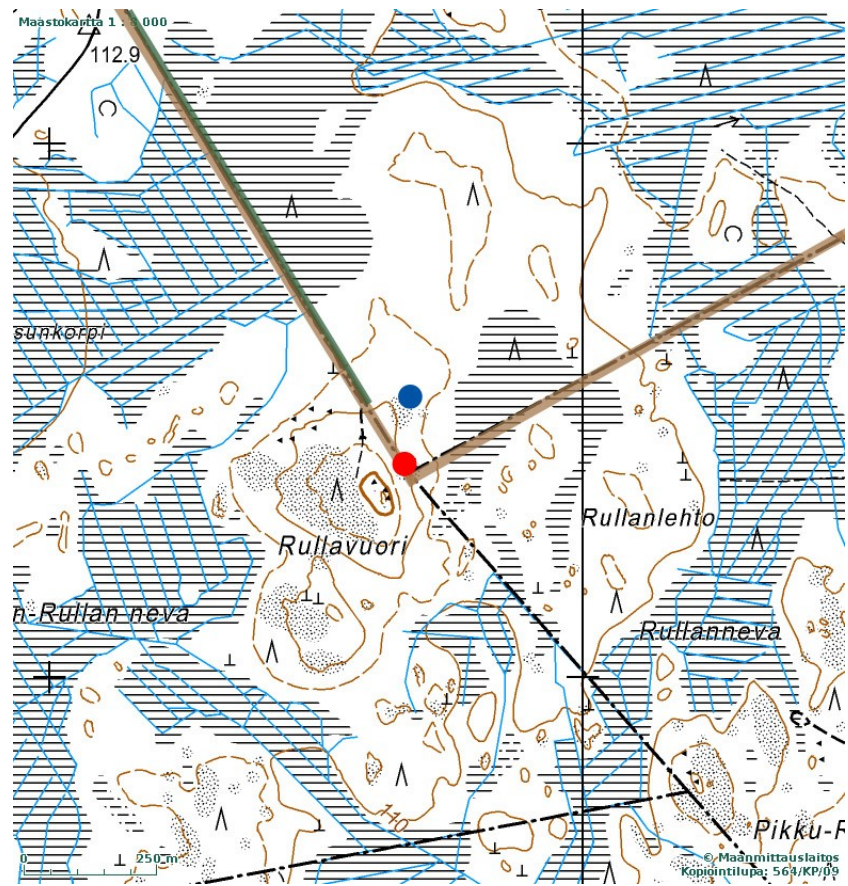


Kuva 17. Rajakivi koillisesta. Vasemmalla kuvan reunassa linjakivi.

<sup>9</sup> Raahen tienoon historia I. 1990, s. 201-203.



Kuva 18. Lähikuva kruunuhakkauksesta



Kartta 22. Rullavuori 2.

## Ajoittamattomat kohteet

### 19. HUMMASTINVAARA

<i>Mj-rekisteri:</i>	582010031
<i>Laji:</i>	kiinteä muinaisjäännös
<i>Mj-tyyppi:</i>	kivirakenteet
<i>Tyyppin tarkenne:</i>	rakkakuopat
<i>Ajoitus yleinen:</i>	ajoittamaton
<i>Rauhoitusluokkaehdotus:</i>	2
<i>Lukumäärä:</i>	3

#### **Paikkatiedot**

<i>Karttalehti:</i>	244111 Relletti
<i>Etäisyystieto:</i>	Pattijoen kirkosta noin 8 km itään
<i>Koordinaatit:</i>	P: 7177688 I: 391887 P (YKJ): 7180693 I (YKJ): 3392015 z 52,5-55 m mpy

#### **Tutkimustiedot**

<i>Aiemmat tutkimukset:</i>	1997 Mika Sarkkinen inventointi
<i>Inventointimenetelmät:</i>	ei tarkastettu

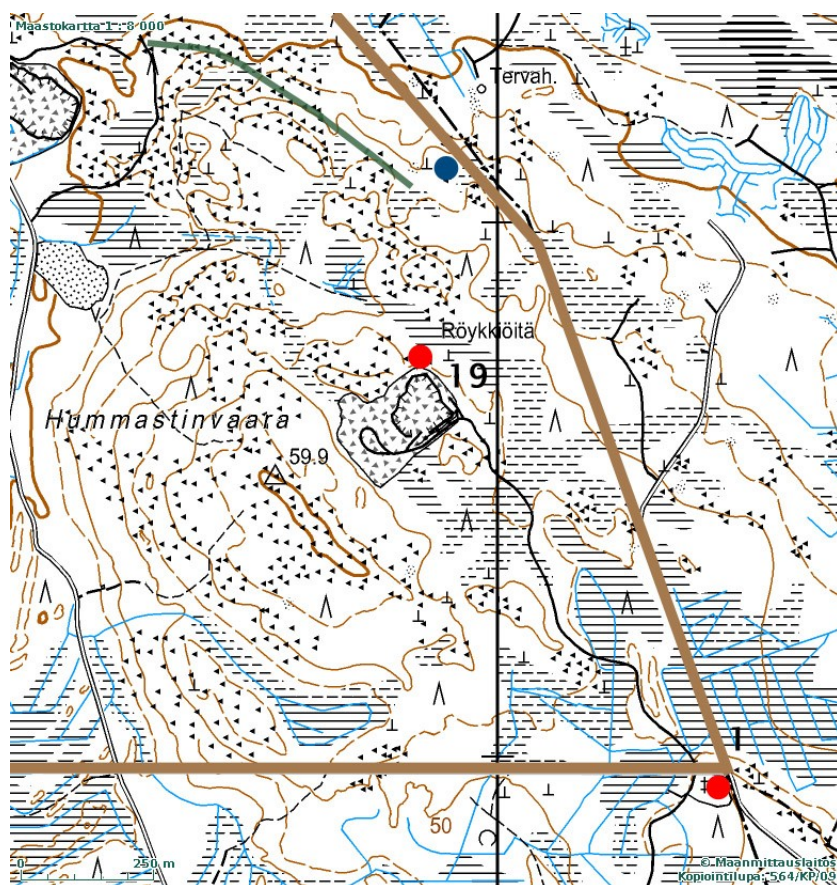
**Maastotiedot:** Raahen valtatie 8:sta noin 1 km pohjoiseen ja Siikajoen rajasta noin 250 m länteen Hummastinvaaran pohjoiseen laskevalla itärinteellä. Alue on kivikkoista ja mäntyä kasvavaa moreeniharjannetta. Vaaran laki on kivikkoinen.

#### **Kuvaus:**

1997: Paikalla on havaittu kolme kivikkomoreeniin kaivettua n. 3 m halkaisijaltaan olevaa rakkakuoppaa/keskuskuopallista röykkiötä. Asuinpaikkaan viittaavia merkkejä ei ole löytynyt.

2011: Hummastinvaaralla on kaksi laajaa soranottoaluetta, joista eteläisemmän pohjoisreunalla kohteen muinaisjäännökset sijaitsevat. Niistä n. 300-700 metrin etäisyydelle pohjoiseen ja luoteeseen suunniteltujen tuulivoimalan ja siihen liittyvän huoltotielinjauksen alueilta ei löytynyt uusia muinaisjäännöksiä. Maasto on kivikkoista ja monin paikoin vaikeakulkuista lohkareikkoa. Maa-ai-  
neksen louhintaan liittyvien räjäytystöiden takia liikkuminen alueella on rajoitettua ja valvottua.

**Ehdotus suoja-alueeksi:** Kohteen lähistölle ei ole suunnitteilla tuulivoimaloita tai teitä.



Kartta 23.

## 20. HATTUKANGAS

<i>Mj-rekisteri:</i>	<i>uusi kohde</i>
<i>Laji:</i>	kiinteä muinaisjäännös
<i>Mj-tyyppi:</i>	kivirakenteet
<i>Tyypin tarkenne:</i>	rakkakuopat
<i>Ajoitus yleinen:</i>	ajoittamaton
<i>Rauhoitusluokkaehdotus:</i>	2
<i>Lukumäärä:</i>	14

### **Paikkatiedot**

<i>Karttalehti:</i>	244108 Raahе
<i>Etäisyystieto:</i>	Raahen kirkosta noin 7,9 km kaakkoon
<i>Koordinaatit:</i>	P: 7171359 I: 385932 P (YKJ):7174362 I (YKJ): 3386058 z n. 25 m mpy
<i>Koord.selite:</i>	itäisin kuoppa

<i>Rajaus:</i>	P	I (kkj 3)
R 1	7174362	3386058
R 2	7174362	3386021
R 2	7174346	3386022
R 3	7174280	3385980
R 4	7174343	3385991

**Tutkimustiedot**

Aiemmat tutkimukset:

-

Inventointimenetelmät:

pintahavainnot

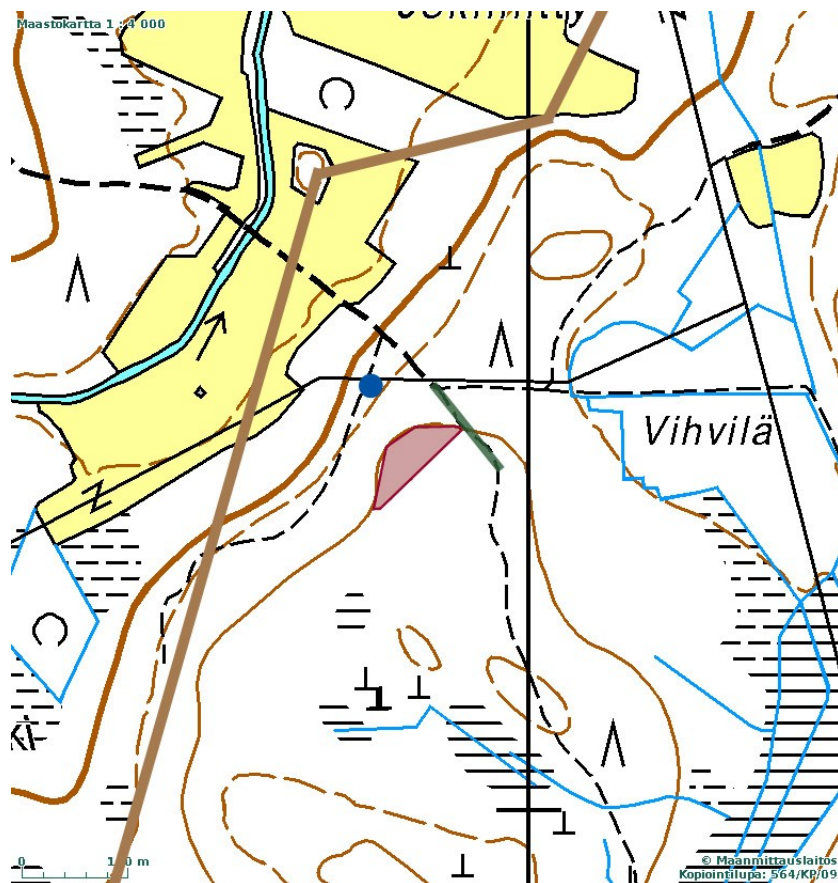
**Maastotiedot:** Saarelanperältä n. 1,2 km eteläkaakkoon ja n. 250 m Pattijoen kaakkoispuolella suhteellisen jyrkän moreenirinteen pohjoisreunalla metsätien länsipuolella. Paikalla kasvaa kuusimäntymetsää.

**Kuvaus:** Kohteessa on 14 kuoppaa kivikkoisella maapohjalla ja ne sijaitsevat rivissä koillislounais-suuntaisesti, muutama kuoppa vieretysten. Lämpimittä on n. 1,5-2,5 m, syvyys keskimäärin 50 cm ja muoto pyöreähkö. Osa kuopista on jyrkkäreunaisia, toiset laakeampia. Kairaus ei onnistunut kivikkoisessa maaperässä. Näytti kuitenkin siltä, että maaperästä johtuen niihin ei ole syntynyt huuhtoutumiskerrosta. Kuoppien syntyminen ja tarkoitus ei selvinnyt.

**Ehdotus suoja-alueeksi:** Rajauksen mukaisesti. Suunniteltu tielinjaus kulkee välittömästi kohteen koillispuolitse. Hankkeen toteutuessa kohteen itäisimmät kuopat tulisivat mahdollisesti tuhoutumaan.



Kuva 19. Kohteen kuoppia rinteen reunalla. Kuoppa koillisesta.



Kartta 24. Hattukangas.

## 21. HUOPAKINKANGAS

<i>Mj-rekisteri:</i>	<i>uusi kohde</i>
<i>Laji:</i>	kiinteä muinaisjäänös
<i>Mj-tyyppi:</i>	kivirakenteet
<i>Tyypin tarkenne:</i>	rakkakuopat
<i>Ajoitus yleinen:</i>	ajoittamaton
<i>Rauhoitusluokkaehdotus:</i>	2
<i>Lukumäärä:</i>	8

### **Paikkatiedot**

<i>Karttalehti:</i>	244111 Relletti
<i>Etäisyystieto:</i>	Raahen kirkosta noin 8 km kaakkoon
<i>Koordinaatit:</i>	P: 7171908 I: 386567 P (YKJ): 7174912 I (YKJ): 3386694 z n. 30 m mpy
<i>Koord.selite:</i>	pohjoisin kuoppa

<i>Rajaus:</i>	P	I (kkj 3)
R 1	7174912	3386694
R 2	7174915	3386704
R 3	7174890	3386712
R 4	7174901	3386706
R 5	7174903	3386692
R 6	7174878	3386699

**Tutkimustiedot**

Aiemmat tutkimukset:

Inventointimenetelmät: pintahavainnot

**Maastotiedot:** Saarelanperältä n. 1 km kaakkoon Huopakinkankaan korkeimman kohdan itäpuolella jyrkän rinteiden reunalla. Itäpuolella on suota ja rämettä. Paikalla kasvaa mänty-kuusimetsää. Myös katajaa esiintyy.

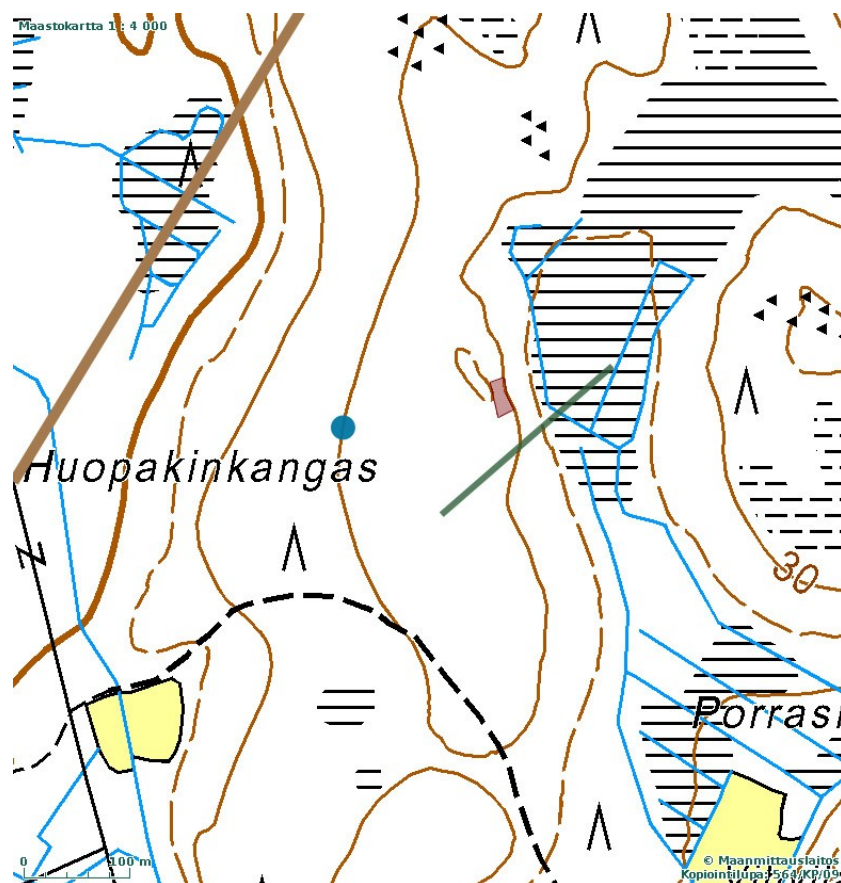
**Kuvaus:** Kohteessa on 8 kuoppaa kivikkoisella maapohjalla ja ne sijaitsevat n. 40 metrin matkalla rivissä pohjois-eteläsuuntaisesti, muutama kuoppa vieretysten. Lämpömitta on n. 1,5-3 m, syvyys noin 50-70 cm ja muoto pyöreähkö. Kuopat ovat melko jyrkkäreunaisia, pohjoisimpana, aivan rinteiden reunalla sijaitseva kuoppa on loivareunainen ja siinä on rinteiden puoleisella reunalla ”aukko”. Kai-raus ei onnistunut kivikkoisessa maaperässä. Kuoppien syntyminen ja tarkoitus ei selvinnyt.

**Ehdotus suoja-alueeksi:** Lähin tuulivoimala on suunnitteilla n. 150 etäisyydelle länsipuolelle ja huoltotie 30 m:n etäisyydelle eteläpuolelle. Kohde ei vaaranna suunnittelun toteutuessa.



Kuva 20. Kohteen kuoppia kaakosta.





Kartta 25. Huopakinkangas. Kohde merkitty punaisella, sininen piste; tuulivoimala, vihreä viiva; tielinjaus.

## 22. RULLAVUORI

<i>Mj-rekisteri:</i>	625010025
<i>Laji:</i>	kiinteä muinaisjäännös
<i>Mj-tyyppi:</i>	kivirakenteet
<i>Tyypin tarkenne:</i>	rakkakuopat
<i>Ajoitus yleinen:</i>	ajoittamaton
<i>Rauhoitusluokkaehdotus:</i>	2
<i>Lukumäärä:</i>	5

### **Paikkatiedot**

<i>Karttalehti:</i>	243402 Korvenkylä
<i>Etäisyystieto:</i>	Pyhäjoen kirkosta noin 31,5 km itäkaakkoon
<i>Koordinaatit:</i>	P: 7142340 I: 397638 P (YKJ): 7145331 I (YKJ): 3397768 z n. 120 m mpy

### **Tutkimustiedot**

<i>Aiemmat tutkimukset:</i>	1997 Mika Sarkkinen inventointi
<i>Inventointimenetelmät:</i>	pintahavainnot

**Maastotiedot:** Kohde sijaitsee Pyhäjoen itäisimmässä perukassa, Pyhäjoen, Raahen ja Vihannin rajojen yhtymäkohdasta noin 50 m lounaaseen. Rullavuori on soiden ympäröimä kalliainen mäki, jonka laki on rakkaa.

**Kuvaus:**

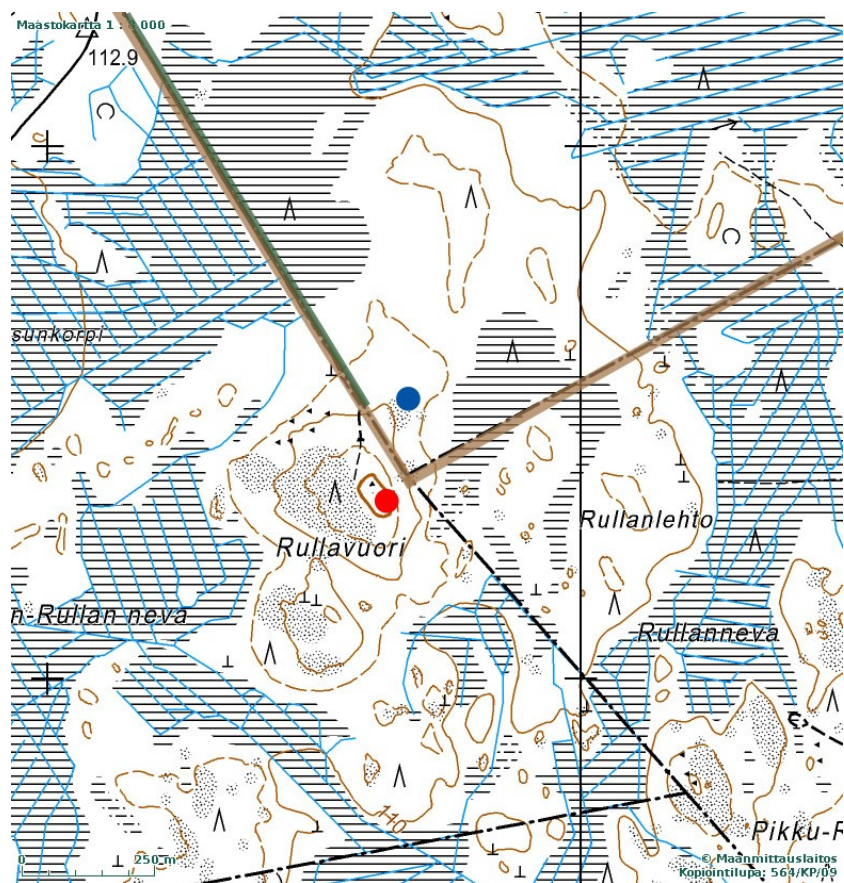
1997: Kohteessa on puolenkymmentä rakkaan kaivettua kuoppaa, halkaisijaltaan n. 2–3 m. Kuopat ovat hyvässä kunnossa. Mitään asuinpaikkaan viittaavaa ei paikalla havaittu.

2011: Kohteessa ei havaittu uusia muinaisjäännöksiä.

**Ehdotus suoja-alueeksi:** Sijaitsee hankealueen ulkopuolella. Lähin tuulivoimala ja tie sijoittuisivat n. 200 metrin etäisyydelle kohteen pohjoispuolelle. Suunnitelmien toteutuessa kohde ei vaarannu.



Kuva 21. Rakkakuoppa Rullavuoren laella. Kuva etelästä.



Kartta 26. Rullavuori.

## 7. Muut inventointihavainnot

### 23. PYLSYNKANGAS

<i>Mj-rekisteri:</i>	<i>muu kohde (ei ole muinaisjäännös)</i>
<i>Laji:</i>	-
<i>Mj-tyyppi:</i>	-
<i>Tyypin tarkenne:</i>	maakellari
<i>Ajoitus yleinen:</i>	moderni
<i>Rauhoitusluokka:</i>	-

#### **Paikkatiedot**

<i>Karttalehti:</i>	244111 Relletti
<i>Etäisyystieto:</i>	Raahen kirkosta noin 10,9 km itäkaakkoon
<i>Koordinaatit:</i>	P: 7171115 I: 389346 P (YKJ): 7174119 I (YKJ): 3389474

**Maastotiedot:** Tuohinnonperältä n. kilometri länsiluoteeseen Pylsynkankaan etelärinteellä metsätien varrella. Paikalla on vajaa 10 m halkaisijaltaan olevan maakellarin pohja. Kohde on iältään alle 100 vuotta.

Ks. kartta 3 sivulla 6.

## 8. Kirjallisuus ja lähdeluettelo

### Arkistoaineisto:

Mika Sarkkinen, Tarkastusraportit Autiokangas 7.7.2009 ja Karhulankankangas 10.7.2009. Pohjois-Pohjanmaan museo.

### Kirjallisuus:

Raahen tienoon historia I. 1990.

Raahen tienoon historia II. 1995.

### Internet-dokumentit

Museovirasto: Kulttuuriympäristön rekisteriportaali:

<http://kulttuuriymparisto.nba.fi/netsovellus/rekisteriportaali/portti/default.aspx>

Pitäjänpitäänto Raahen, Saloinen ja Pattijoki:

<http://digi.narc.fi/digi/dosearch.ka?o=41>