



LAITILA JA MYNÄMÄKI

Vt 8:n ohituskaistat ja rinnakkaistiet

Arkeologinen yleisinventointi

20.–29.6.2011



Tiivistelmä

Valtatietä 8 parannetaan Laitilan eteläpuolelta ja Mynämäen pohjoispuolelta rakentamalla nykyisen tien viereen ja lähelle ohituskaistoja ja yksityisteitä. Koko parantamishankkeen alueella tehtiin arkeologinen yleisinventointi. Alueelta löydettiin Laitilan Matoluomanmäen rökkiöt A ja B sekä Mynämäen Knuppikallion rökkiö. Laitilan Matoluomanmäki A ja B sijaitsevat ohituskaistojen kohdalla ja Mynämäen Knuppikallio yksityistiellä. Lisäksi aivan nykyisen valtatie 8 vieressä sijaitsee jo aiemmin tunnettu muinaisjäänös Laitila Päivärinne joka on historiallisen ajan pyyntikuoppa. Inventoinnissa paikannettiin myös yksi historialliseen aikaan ajoittuva rajapyykki Mynämäeltä. Päivärinne ja rajapyykki eivät näillä näkymin ole rakennettavilla alueilla. Lisäksi inventoinnissa paikannettiin kolme kilometripylvästä Laitilasta ja neljä Mynämäeltä. Kivikautiset asuinpaikat Mynämäki Pyheensilta, Tuomala & Hiekkamonttu ja Mynämäki Pyheensilta, kivikylän tienhaara, Laajoen kaakkoispuoli ovat tuhoutuneet valtatie 8 parannushankkeen kohdalta.

Sisälllys

Sisällysluettelo	1
Arkistotiedot	2
1. Johdanto	3
Lähestymiskartta	4
2. Tutkimuksen tarkoitus ja metodit	5
3. Topografia ja vesistöhistoria	5
4. Lähdeaineisto ja aikaisemmat tutkimukset	6
5. Lähistön muinaisjäännökset	6
5.1. Laitila	6
5.2. Mynämäki	10
6. Parantamisalueella tai sen välittömässä läheisyydessä olevat muinaisjäännökset	12
6.1. Laitila	12
6.2. Mynämäki	16
7. Muut huomiot	23
8. Yhteenveto	25
Lähteet	26
Digitaalikuvaluettelo	27
Mustavalkokuvaluettelo	27
Karttaluettelo	28
Karttaotteet	49–33

Arkisto- ja rekisteritiedot

Laitila ja Mynämäki

Yleisinventointi valtatie 8 Nästin ja Mynämäen ohitus- ja rinnakkaisteiden kohdalla

Projekti 350008

Inventointi ja raportin laatiminen: FK Kreetta Lesell, Museovirasto/arkeologiset kenttäpalvelut

Kenttätyöaika: 20.–29.6.2011

Lausunto: Laitilan Nästin ja Mynämäen vt8 ohituskaistojen alueelle suoritettava arkeologinen inventointi, tilaus. (Diaarinro: 151/304/2011) Esittelijä: Marianna Niukkanen. Vastaanottaja Satu Rajava/Ramboll oy.

Lausunto: Laitilan Nästin ja Mynämäen VT 8 ohituskaistojen alueella suoritetusta inventoinnista. (Diaarinro: 303/304/2011). Esittelijä: Teija Tiitinen. Vastaanottaja Ramboll oy.

Tutkittu alue: Laitila, pituus noin 7 km ja Mynämäki, pituus noin 4 km, leveys vaihteli 10–400 m.

Peruskarttalehdet: 113301 Nästi ja 104406 Mynämäki

Tilaja: Ramboll Finland Oy

Arvioidut tutkimuskustannukset: 10 500 €

Löydöt: KM 39032 Kivilaji- ja kvartsi-iskoksia Mynämäki Pyheensilta, Jokiranta

Valokuvat: s. 8, 11, 13, 14, 15, 18, 21, 23–25.

Digitaalikuvat: Laitila DG2457:1-2, DG2460:1, DG2461:1–2, DG2468:1 ja DG2476:.

Mynämäki DG2470–DG2475.

Mustavalkokuvat: Mynämäki F146612:1.

Raportti: Museovirasto arkeologinen keskusarkisto, Helsinki

Kopiot: Ramboll Finland Oy ja Turun museokeskus

Lista alueen muinaisjäänöksistä

Kunta	nimi	numero	sivu
Laitila	Kalevanpojanmäki	1000005377	7
Laitila	Matoluomanmäki B	1000019074	12
Laitila	Matoluomanmäki A	1000019073	14
Laitila	Päivärinne	1000018773	15
Mynämäki	Pyheensilta, Jokiranta	503010042	10
Mynämäki	Pyheensilta, Tuomala & Hiekkamonttu	503010043	16
Mynämäki	Mynämäki Pyheensilta, kivikylän tienhaara, Laajoen kaakkoispuoli	503010041	17
Mynämäki	”Suomen suurin rökkiö”	503010059	19
Mynämäki	Rajapyykki	1000019076	20
Mynämäki	Knuppikallio	1000019075	22

1. JOHDANTO

Arkeologisessa inventoinnissa pyritään löytämään ja kartoittamaan kiinteitä muinaisjäännöksiä, jotka ovat kulttuuriympäristön vanhimpana osana muinaismuistolain (295/63) nojalla rauhoitettuja. Siksi asianmukaiset ja ajantasaiset tiedot näistä suojelukohteista ovat tärkeitä maankäyttöä suunniteltaessa. Alueella, josta tunnetaan irtolöytöjä tai jonka läheisyydessä on kiinteitä muinaisjäännöksiä, on tärkeä tehdä arkeologinen inventointi heti suunnitteluvaiheessa. Tällöin inventoinnissa mahdollisesti löytyvät muinaisjäännökset voidaan ottaa huomioon jo silloin.

Valtatietä 8 parannetaan Laitilan eteläpuolelta ja Mynämäen pohjoispuolelta. Tietä parannetaan rakentamalla nykyisen tien viereen ja lähelle ohituskaistoja ja yksityisteitä. Vaikka uudet tiet ja ohituskaistat ovat hyvin lähellä nykyistä tietä, niiden kohdalla on mahdollista löytää ennestään tuntemattomia muinaisjäännöksiä. Parantamisalueen lähistöltä tunnetaan myös useita laajoja kivikautisia asuinpaikkoja esim. Nästintin alue, Hangassuon koillispuoli ja Laajoen eteläpuoli. Tämän johdosta Museoviraston kulttuuriympäristön suojelu -osasto antoi lausunnon, jonka mukaan alueella tulee tehdä arkeologinen inventointi. (151/304/2011). Museoviraston kulttuuriympäristön hoidon Arkeologiset kenttäpalvelut -yksikkö arvioi pyynnöstä työhön tarvittavan ajan (kahden viikon kenttätyö) ja kustannukset (10 500 €), ja Museoviraston kulttuuriympäristön suojelu -osastosta antoi lausunnon tuloksista kenttätöiden jälkeen (303/304/2011).

Muinaismuistolain 15 § perusteella rakennuttaja Ramboll Finland Oy vastasi kustannuksista. Kenttätyöt tehtiin 20.–29.6.2011. Yhteyshenkilönä toimi Ramboll Finland Oy:n puolesta Satu Rajava. Inventoitavan alueen pituus oli Laitilassa noin 7 km ja Mynämäellä noin 4 km, leveys vaihteli tiesuunnitelmien mukaan 10–400 m. Leveimmillään inventointialue oli Mynämäen väistötien kohdalla. Inventoinnin esi-, kenttä- ja jälkitöiden tekemisestä vastasi tutkija Kreetta Lesell Museoviraston arkeologiset kenttäpalvelut -yksiköstä. Tutkimusavustaja Ulla Moilanen avusti kenttätöissä.

Koko parantamishankkeen alue inventoitiin. Alueelta löydettiin uusina kohteina Laitilan Matoluomanmäen röykkiöt A ja B (muinaisjäänösrekisterin numero 1000019073 ja 1000019074) sekä Mynämäen Knuppikallion röykkiö (muinaisjäänösrekisterin numero 1000019075). Laitilan Matoluomanmäki A ja B sijaitsevat ohituskaistojen kohdalla ja Mynämäen Knuppikallio yksityistiellä. Mikäli ohituskaistat ja yksityistie toteutetaan suunnitelman mukaisesti, tulee röykkiöillä suorittaa muinaismuistolain 15 §:n mukaiset arkeologiset tutkimukset. Kivikautiset asuinpaikat Mynämäki Pyheensilta, Tuomala & Hiekkamonttu ja Mynämäki Pyheensilta, Kivikylän tienhaara, Laajoen kaakkoispuoli ovat tuhoutuneet valtatie 8 parannushankkeen kohdalla.

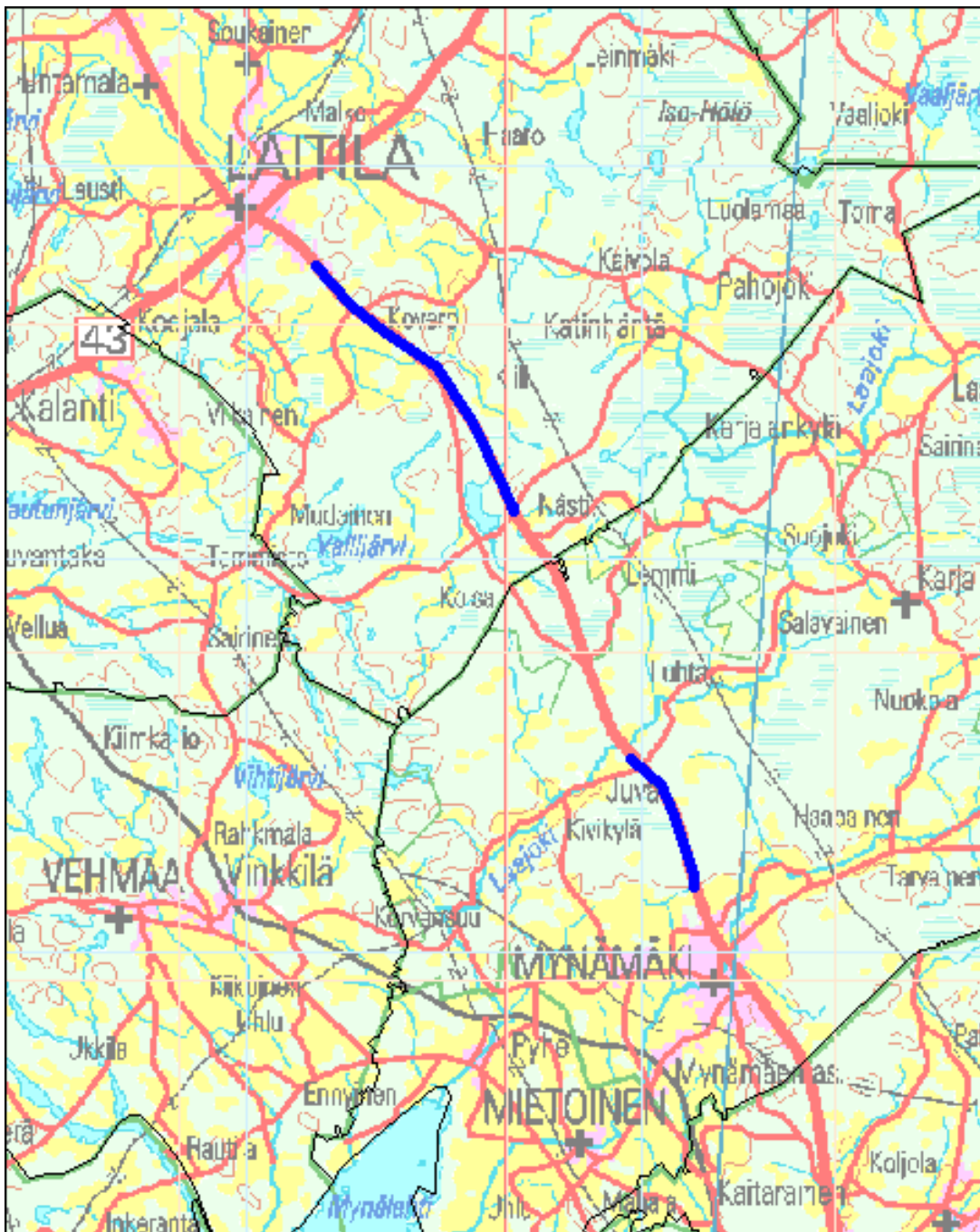
Lisäksi aivan nykyisen valtatie 8 vieressä sijaitsee jo aiemmin tunnettu muinaisjäänös Laitila Päivärinne (muinaisjäänösrekisterin numero 1000018773), joka on historiallisen ajan pyyntikuoppa. Inventoinnissa paikannettiin myös yksi historialliseen aikaan ajoittuva rajapyykki Mynämäeltä (muinaisjäänösrekisterin numero 1000019076). Päivärinne ja rajapyykki eivät näillä näkymin ole rakennettavilla alueilla. Lisäksi inventoinnissa paikannettiin kolme kilometripylvästä Laitilasta ja neljä Mynämäeltä. Museovirasto suosittaa niiden säilyttämistä tai siirtämistä sopivaan maastokohtaan lähelle niiden alkuperäistä sijaintipaikkaa.

1.2.2012 Helsingissä _____

tutkija Kreetta Lesell

Lähestymiskartta

Muinaisjäännösrekisteri karttalehti:500k\20M



MK 1:200 000. Pohjakartta Maanmittaushallitus, lupa nro MML/VIR/500/11

2. INVENTOINNIN TARKOITUS JA METODIT

Inventoinnin tarkoituksena oli inventoida valtatie 8 koko parantamisalue mahdollisimman kattavasti, jotta alueen muinaisjäännöksistä saataisiin hyvä kokonaiskuva (inventointikartat s. 29 ja 30) Inventoinnissa tarkistettiin alueen tunnetut muinaisjäännökset ja yritettiin löytää alueella mahdollisesti olevat ennestään tuntemattomat kohteet. Löydetyt kohteet kartoitettiin ja niiden laajuutta ja säilyneisyyttä pyrittiin selvittämään.

Rahoittajan pyynnöstä tarkastettiin myös muinaisjäännösrekisterissä ollut röykkiö, joka on nimeltään Laitila Kalevanpojanmäki. Tämä röykkiö on linjan ulkopuolella, mutta sen sijaintitiedossa oli virheitä.

Koko inventointialue käytiin läpi. Kalliot tarkastettiin ja mikäli kallioiden päällä oli kivikkoa, ne tutkittiin poistamalla turve niiden kohdalta, hiekkakankaille ja muihin mahdollisiin asustusalueisiin kaivettiin koekuoppia ja sorakuoppien reunat tarkastettiin. Koekuoppia kaivettiin varsinkin Nästinristin alueella, Laajoen eteläpuolella ja Mynämäen inventointialueen eteläosassa. Myös niihin kohtiin, joiden läheisyydessä on mahdollisesti ollut historiallisten karttojen perusteella keskiaikaista asutusta, kaivettiin koekuoppia. Inventoinnissa käytettiin myös metallinpaljastinta, varsinkin paikoissa, joissa oletettiin voivan olla historiallisen ajan tai rautakauden muinaisjäännöksiä.

3. TOPOGRAFIA JA VESISTÖHISTORIA

Laitilan Nästin inventointialue alkaa pohjoisessa Koverontieltä ja päättyy hiukan ennen valtatie 8 ja tien numero 12527 risteystä. Alueella on vaihtelevasti metsää, kallioita, kivikkoa, hiekkakankaita ja peltoja. Parhaat hiekkakankaat ovat alueen pohjoisosassa Puntarintiestä kaakkoon ja alueen keskiosassa Päivärinteen muinaisjäännöksestä luoteeseen. Valitettavasti näillä alueilla on myös suuria sorakuoppia, jotka ovat lähes aina suurempia kuin maastokarttaan merkityt. Nästin inventointialueen eteläosassa kalliot ja pienet kohteet lisääntyivät. Laitilan inventointialueella korkeus vaihteli 17,5 metristä yli 40 metriin.

Mynämäen inventointialue alkaa pohjoisessa läheltä valtatie 8 ja tien nro 12385 risteystä, etelässä se loppuu Mynämäen taajaman pohjoispuolella noin kilometrin ennen taajamaa. Inventointialueen pohjoisosassa on laaja hiekkakangas Laajoen ympäristössä, josta tunnetaan lukuisia kivikautisia asuinpaikkoja. Valitettavasti täällä on myös laajoja sorakuoppia. Mynämäen inventointialueen keskiosa on lähinnä suota, kivikkoa ja kallioita. Etelässä valtatie 8 itäpuolella on taas laaja hiekkakangas, mutta myös täällä on suuria sorakuoppia. Mynämäen inventointialueella korkeus vaihteli 25 metristä yli 40 metriin.

Suurin osa Laitilaa oli veden peitossa kivikaudella, myös Mynämäen laajat pellot olivat tähän aikaan veden peitossa. Kummassakin kunnassa on kuitenkin ollut laajoja hiekkakankaita, joissa on ollut kivikautista asutusta. Laitilassa tällainen alue on esim. Nästin seutu ja Mynämäellä Laajoen ympäristö ja Mynämäen inventointialueen eteläosa.

Inventointialueella meri on ollut runsaan 45 m korkeudella noin 6000 vuotta sitten, 25 metrin korkeudella se on ollut noin 4000 vuotta sitten ja Kristuksen syntymän aikoihin se on ollut noin 16 metrin korkeudella. (Hatakka, Lassi & Glukert, Gunnar 2000: 10 ja fig. 5).

Esim. Hangassuon asuinpaikka sijaitsee 27,5–35 m korkeudella ja se on löytöjen ja korkeuden perusteella Kiukaisten kulttuurin aikainen. Laitilan Nästinristin kivikautisen asuinpaikan jäännöksiä on tutkittu paljon erityisesti alueen itä- ja keskiosista. Kohde on ajoitettu pääosin kampakeraamiselle ajalle. Asuinpaikan sijaitsee 40–45 m korkeudella. Mynämäen Pyheensillan kulttuurin asuinpaikat sijaitsevat noin 32,5–35 m korkeudella.

4. LÄHDEAINEISTO JA AIKAISEMMAT TUTKIMUKSET

Inventoitavalta alueelta etsittiin myös keskiaikaisia kylätontteja. Koska Kuninkaan kartasto ja Kuninkaan tiekartastossa eivät ulotu nyt tutkitulle alueelle, niin keskiaikaisten kylien sijaintia pyrittiin selvittämään kirjan ”Suomen asutus 1560-luvulla” kartta 1:n avulla ja vertailemalla keskiaikaisia kylän nimiä nykyisen peruskartan ja Senaatin kartan kylän nimiin tielinjan kohdalta. Esimerkiksi Laitilan Kovero ja Nästi (Koivisto 1969:103–104) ja Mynämäen Kivikylä ja Juva ovat melko lähellä nykyistä tielinjaa ja ovat olleet olemassa jo keskiajalla. Laitilan Kovero ja Nästi kuuluvat kyläluetteloissa Uudenkirkon kyliin (Suomen asutus 1560-luvulla kyläluettelo:10).

Tärkeimmät lähteet alueen tunnetuista muinaisjäännöksistä olivat muinaisjäännösrekisteri ja Museoviraston arkiston inventointiraportit.

Laitilan ja Mynämäen alueilla on ollut useita arkeologisia inventointeja. Ne liittyvät kuitenkin muihin hankkeisiin tai ovat kuntainventointeja. Th. Schvindt on inventoinut Laitilaa jo vuosina 1895-1898. Tärkeimpiä inventointeja ovat kuitenkin Anna-Liisa Hirviluodon inventointi vuodelta 1955 ja Sirkku Pihlmanin vuodelta 1994. Mynämäellä on inventoinut mm. I. Mäntylä vuonna 1959 ja Juha-Matti Vuorinen vuonna 1994. Heljä Brusila on inventoinut Mynämäellä vuonna 2008, valtatie 8 parannusalueella, mutta tämä inventointi koski aluetta Mynämäestä etelään.

5. LÄHISTÖN MUINAISJÄÄNNÖKSET

Tiedot lähistön muinaisjäännöksistä perustuvat muinaisjäännösrekisterin tietoihin. Kohteet luetellaan pohjoisesta etelään. Laitilan Kalevanpojanmäen ja Mynämäen Pyheensilta, Jokirannan kohteissa käytiin tämän inventoinnin aikana.

5.1. LAITILA

Rahoittajan pyynnöstä käytiin tarkastamassa Laitilan Kalevanpojanmäen röykkiö, koska sen sijaintitiedoissa on epäselvyyksiä. Tämä muinaisjäännös on kuitenkin selkeästi rakennettavan linjan ulkopuolella.

Laitila Kalevanpojanmäki

Muinaisjäännösrekisterin nro 1000005377

Laji: kiinteä muinaisjäännös

Muinaisjäännöstyyppi: hautapaikat

Tyypin tarkenne: hautaröykkiöt

Rauhoitusluokka: 2 Lukumäärä

Ajoitus: pronssikautinen

Vanhat virheelliset koordinaatit: P: 6756982 I: 216884

P (YKJ): 6759819 I (YKJ): 3216940

Z/m.mpy alin: 22,50

Uudet koordinaatit: Röykkiö 1 P:6756960, I:218909 ja Z :23 ja röykkiö 2 P:6757009, I:216873 ja Z:21

Koordinaattiselite: Röykkiön keskipiste. GPS-lukema.

Etäisyystieto: Röykkiöt sijaitsevat Laitilan kirkosta 6,2 km kaakkoon.

Peruskartta: 113301 Nästi

Tila: 400-414-17-2 ORONKORPI

Muinaisjäännösrekisterin kuvaus: Kohde sijaitsee Koveron kyläkeskuksesta vajaat 2 km itään ja Turuntieltä 250 m koilliseen. Maasto on laakeaa kalliopaljastumaa, jota reunustaa peltoaukea. Itäpuolella on laaja so-
ranottoalue. Kallion laelta on todettu 1955 inventoinnissa suurista kivistä koottu laivanmuotoinen latomus
(17 x 4-5 m). Inventoinnin 1987 mukaan kalliopaljastuman huipulla on muutamia pohjakiviä tuhotusta röyk-
kiöstä. Mahdollisesti kyseessä on aiemmin havaitun latomuksen jäännös. Kohteen sijaintitiedot ovat ristirii-
taiset, koska kuvauksen mukaan jäännös olisi kallion laella ja koordinaattien mukaan sen luoteisreunassa.

AIKAISEMMAT TUTKIMUKSET

1903 Julius Ailio tarkastus

1956 Anna-Liisa Hirviluoto inventointi

1987 Jari Sjölund inventointi

1994 Sirkku Pihlman inventointi

Vuoden 2011 inventointi: Museoviraston koordinaattipisteen kohdalta ei löytynyt röykkiötä, mutta mui-
naisjäännösalueen sisältä niitä löytyi kaksi. Kumpikaan näistä ei muistuta muinaisjäännösrekisterissä kuvail-
tua röykkiötä. Röykkiö 1 löytyi tasaiselta kalliolta alueen korkeimman kohdan koillispuolelta. Se oli hyvin
matala ja epämääräinen. Röykkiössä oli vain yksi kivikerros ja se oli kooltaan 3,5 x 2 m, muoto oli lähinnä
soikea. Se oli jäkälän peitossa. Kallio oli hiukan rapautunut röykkiön läheltä. Jos kyse on pronssikauden
röykkiöstä, siitä on jäljellä vain röykkiön rippeet. Röykkiön 1 koordinaatit ovat P:6756960, I:218909 ja Z :23.

Röykkiö 2 löytyi pellon läheltä, kalliopaljastuman päältä. Pelto on röykkiöstä luoteeseen. Röykkiö on kool-
taan 5 x 3 m ja muoto on lähinnä soikea. Se on todennäköisesti peltoraunio. Röykkiön 2 koordinaatit ovat
P:6757009, I:216873 ja Z:21.

Koska löydetyt röykkiöt eivät muistuta vuoden 1955 kuvauksen latomusta, niin koko kallioalue tutkittiin.
Varsinkin muinaisjäännösalueen ja valtatie 8 välinen alue tutkittiin tarkkaan, mutta muita röykkiötä ei
löytynyt. Vuoden 1955 latomus on joko tuhoutunut tai sitten sijaintitiedot ovat satoja metrejä väärässä.

Mielenkiintoiseksi muinaisjäänneksen tekee myös se, että Ella Kivikoski kirjoittaa Laitilan esihistoriassa, että Koveron kylässä on Kalevanpojan mäki -nimisellä sileällä kalliolla noin 3 x 20 m kokoinen vare, jonka kummassakin päässä on iso kuutiometrin kokoinen kivi. Tähän mäkeen liittyy muitakin muistoja, tien vieressä on iso ja laakea kivi, jota nimitetään Kalevanpojan sängyksi, ja mäen ja Oronkorven välissä on ollut 50–60 m pituinen kiviporras. (Kivikoski 1969:63). Näiden tietojen mukaan kyse voisi olla toisesta kalliosta kuin nyt tutkitusta. Kallio, josta Kivikoski puhuu, on mahdollisesti nyt tutkitusta kalliosta seuraava kallio luoteeseen. Tämä kallio on valtatie 8 parannusalueen ulkopuolella.

KARTTA s. 31.

LÖYDÖT: -

DG2457:1



Röykkiö 1. Mahdollinen röykkiöpohja. Idästä.

DG2457:2



Röykkiö 2. Mahdollinen peltoraunio. Eteläkaakosta.

MUUT VALTATIEN 8 PARANTAMISALUEEN LÄHELLÄ OLEVAT MUINAISJÄÄNNÖKSET LAITILASSA

Muita lähistöllä sijaitsevia muinaisjäännöksiä on Hangassuon, Hangasuomäen ja Takamaan kivikautiset asuinpaikat, jotka sijaitsevat lähellä toisiaan noin 300 m päässä valtatiestä 8. Valtatien itäpuolella on taas Isotalo 1:n rautakautinen hautapaikka noin puolen kilometrin päässä valtatiestä. Nämä olivat niin kaukana tielinjasta, ettei niitä käyty tarkastamassa.

Valtatien 8 vieressä, sen koillispuolella on Heikkilän moniperiodinen asuinpaikka. Paikalta on todettu 48 röykkiötä, joista yksi on tutkittu. Röykkiöiden ajoitus on epäselvä, mutta ne on tulkittu rakenteen ja sijoittelun perusteella viljelyjäännöksiksi. Kaivauksissa ja röykkiöiden ympäristön koekuopituksessa on saatu talletteen myös esihistorialliseen, mahdollisesti kivikautiseen, asuinpaikkaan viittaavaa kvartsi- ja kivilajiaineistoa. Valtatien 8 parantamissuunnitelmat eivät kuitenkaan liity tänne saakka, eikä tätä muinaisjäännöstä käyty tarkastamassa.

5.2. MYNÄMÄKI

Mynämäki Pyheensilta, Jokiranta

Muinaisjäännösrekisterin nro: 503010042

Laji: kiinteä muinaisjäännös

Muinaisjäännöstyyppi: asuinpaikat

Tyypin tarkenne: ei määritelty

Rauhoitusluokka: 2

Lukumäärä: 1

Ajoitus: kivikautinen

Vanhat koordinaatit: P: 6744140 I: 223971

P (YKJ): 6746971 I (YKJ): 3224030

Uudet koordinaatit: P: 6744130 I: 223886

Paikannustarkkuus: GPS

Z/m.mpy alin: 35

Koordinaattiselite: Muinaisjäännöksen arvioitu keskikohta

Etäisyystieto: Kohde sijaitsee Mynämäen kirkosta 7 km pohjoisluoteeseen.

Peruskartta: 104406 Mynämäki

Tilat: 503-413-7-39 TIENSYRJÄ, 503-471-7-3 JOKIRANTA ja 503-471-7-14 JOKIRANTA I

Muinaisjäännösrekisterin kuvaus: Asuinpaikka sijaitsee Laajoen kaakkoispuolella loivalla rinteellä, hiekkakuopan reunalla. Löydöt paikalta ovat keramiikkaa, kvartsikaavin ja -iskoksia ja kivilaji-iskoksia sekä hiekkakivinen hioin.

AIKAISEMMAT LÖYDÖT

KM 19695 Asuinpaikkalöytöjä

AIKAISEMMAT TUTKIMUKSET

Juha-Matti Vuorinen/Turun maakuntamuseo inventointi vuonna 1994.

Vuoden 2011 inventointi: Koska asuinpaikka sijaitsee inventointialueen lähellä, se käytiin tarkastamassa. Asuinpaikka sijaitsee Laajoen rantaterassilla, jonka etelä- ja kaakkoispuolella on sorakuoppa. Terassilla on omakotitalo. Hiekkakuoppa jatkuu talon pihalle johtavan tien ja talon aidan viereen. Hiekkakuopan profiileista saatiin löytöjä kahdesta kohtaa. Toinen kohta on pihalle menevän tien eteläpuolelta ja toinen pihaidan eteläpuolelta. Asuinpaikkaa on todennäköisesti jäljellä hiekkakuopan reunasta joelle saakka. Alue on suurimmaksi osaksi talon pihapiiriä ja siksi osittain tuhoutunutta. Muinaisjäännösrekisterin koordinaattipiste on asuinpaikan reunalla. Uusi koordinaattipiste on P: 6744130 I: 223886.

KARTTA s. 33.

LÖYDÖT: KM 39032 Kivilaji- ja kvartsi-iskoksia.

DG2470:1



Kivikautinen asuinpaikka. Löytökohta kannon kohdalla. Etelästä.

DG2470:2



Kivikautinen asuinpaikka. Löytökohta kuvan keskellä sorakuopan profiilista. Etelästä.

MUUT VALTATIEN 8 PARANTAMISALUEEN LÄHELLÄ OLEVAT MUINAISJÄÄNNÖKSET MYNÄMÄESSÄ

Muita linjan lähistöllä olevia muinaisjäännöksiä ovat mm. Pyheensilta, Laajoen luoteispuoli, Pelto-Moisio ja Päivölä. Nämä kaikki ovat kivikautisia asuinpaikkoja, jotka sijaitsevat 200–400 m päässä valtatie 8 parantamisalueesta.

6. PARANTAMISALUEELLA TAI SEN VÄLITTÖMÄSSÄ LÄHEISYYDESSÄ OLEVAT MUINAISJÄÄNNÖKSET

Nämä muinaisjäännökset ovat joko linjalla tai niin lähellä linjaa, että ne täytyy ottaa huomioon teitä rakennettaessa. Muinaisjäännökset ovat järjestyksessä pohjoisesta etelään.

6.1. LAITILA

Laitila Matoluomanmäki B

Muinaisjäännösrekisterin nro: 1000019074

Muinaisjäännöstyyppi: kivirakenteet

Tyyppin tarkenne: röykkiöt

Rauhoitusluokka: 1

Lukumäärä: 1

Ajoitus: ajoittamaton

Koordinaatit: P: 6754617 I: 218728

P (YKJ): 6757453 I (YKJ): 3218785

Z/m.mpy alin: 30

Koordinaattiselite: Röykkiön keskipiste.

Paikannustarkkuus: GPS

Etäisyystieto: Kohde sijaitsee Laitilan kirkosta noin 9 km kaakkoon.

Peruskartta: 113301 Nästi

Tilat: 400-435-1-43 KYTÖMAA ja 400-895-0-8 Turku-Oulu valtatie

Kuvaus: Kohde löydettiin vuoden 2011 inventoinnissa. Röykkiö sijaitsee valtatie 8 koillispuolella olevan kallion pohjoisosassa. Röykkiö sijaitsee heti nykyiselle valtatielle tehdyn kallioleikkauksen itäpuolella. Röykkiön pohjoispuolella kallio laskee jyrkästi kosteikkoon, jonka jälkeen on pelto. Kallio on heinien peitossa. Matoluomanmäki A on saman kallion eteläosassa.

Röykkiön koko on 2 m ja sen muoto on pyöreä. Kivet ovat kooltaan 10–50 cm ja niitä on ainakin kaksi kerrosta. Kivet ovat jäkälän peitossa. On mahdollista, että röykkiö sijaitsee notkelmassa, jolloin sen todellinen koko on suurempi. Lähistöllä on yksittäisiä kiviä, jotka ovat voineet kuulua röykkiöön. Näitä kiviä on myös valtatie 8 ja kallion välisessä ojassa. Turvekerros ja heinikko vaikeuttivat röykkiön suuruuden ja ympäristön havaitsemista.

Röykkiö on ihmisen tekemä ja se voi olla pronssikauden/vanhemman metallikauden röykkiö hautaröykkiö. Röykkiö on ohituskaistan kohdalla.

KARTTA s. 31.

LÖYTÖJÄ:-

DG2461:1



Röykkiö. Mahdollisesti pronssikauden hautaröykkiö. Idästä.

DG2461:2



Röykkiö. Mahdollisesti pronssikauden hautaröykkiö. Etelästä.

Laitila Matoluomanmäki A

Muinaisjäännösrekisterin nro: 1000019073

Laji: kiinteä muinaisjäännös

Muinaisjäännöstyyppi: kivirakenteet

Tyypintarenne: röykkiöt

Rauhoitusluokka: 1

Lukumäärä: 1

Ajoitus: ajoittamaton

Koordinaatit: P: 6754491 I: 218809

P (YKJ): 6757327 I (YKJ): 3218866

Z/m.mpy ylin: 32,5 m mpy

Koordinaattiselite: röykkiön keskipiste

Paikannustarkkuus: GPS

Etäisyystieto: Kohde sijaitsee Laitilan kirkosta noin 9,2 km kaakkoon.

Peruskartta: 113301 Nästi

Tilat: 400-435-1-43 KYTÖMAA ja 400-895-0-8 Turku-Oulu valtatie

Vuoden 2011 inventointi: Kohde löydettiin vuoden 2011 inventoinnissa. Röykkiö sijaitsee valtatie 8 koillispuolella olevan kallion eteläosassa. Röykkiö on valtatie 8 ojasta noin kolmen metrin päässä. Röykkiön kaakkoispuolella on metsäautotie. Alueella kasvaa mäntyjä. Aluskasvillisuutena on kanervaa, sammalta ja jäkälää. Röykkiö on lähellä kallion korkeinta kohtaa. Matoluomanmäki B saman kallion pohjoisosassa.

Röykkiön koko on 2 x 3 m ja sen muoto on soikea. Kivet ovat kooltaan 40 cm ja niitä on useampi kerros. Kivet ovat jäkälän peitossa. Lähistöllä on epämääräinen kivikko, röykkiöstä kahden metrin päässä kaakkoon. Paksu turvekerros vaikeutti röykkiön ympäristön havaitsemista. Röykkiö on ihmisen tekemä ja se voi olla pronssikauden/vanhemman metallikauden hautaröykkiö. Röykkiö on ohituskaistan kohdalla.

KARTTA s. 31.

LÖYTÖJÄ:-

DG2463:1



Röykkiö. Mahdollisesti pronssikauden hautaröykkiö. Idästä.

Laitila Päivärinne

Muinaisjäännösrekisterin nro:1000018773

Laji: kiinteä muinaisjäännös

Muinaisjäännöstyyppi: työ- ja valmistuspaikat

Tyyppin tarkenne: pyyntikuopat

Rauhoitusluokka: 2

Ajoitus: historiallien

Koordinaatit: P: 6754008 I: 219040

P (YKJ): 6756843 I (YKJ): 3219097

Z/m.mpy alin: 35,00

Paikannustarkkuus: Kuopan koordinaatit

Etäisyystieto: Kohde sijaitsee Laitilan kirkosta noin 9,5 km kaakkoon

Peruskartta: 113301 Nästi

Tilat: 400-410-8-16 PÄIVÄRINNE ja 400-895-0-8 Turku-Oulu valtatie

Muinaisjäännösrekisterin kuvaus: Sudenkuoppa sijaitsee vt 8:n länsireunassa, noin 6 m maantienojan ulkoreunasta. Kuoppa on suppilomainen, soramaahan kaivettu. Se on aikanaan tyhjennetty lahosta puusta ja karikkeesta paikkakuntalaisen mukaan. Kuopan syvyys olisi ollut 4 m, mutta se on täytetty alaosaan soralla. Kuopan alaosassa on ollut lankkuvuoraus. Puinen ansaluukku on ollut jäljellä vielä 1970-luvulla.

AIKAISEMMAT TUTKIMUKSET 2007 Heljä Brusila/Turun maakuntamuseo tarkastus

Vuoden 2011 inventointi: Sudenkuopan kohdalle ei ole tulossa tienparannusta, vaan tällä kohdalla yksityistie on valtatie 8 itäpuolelle eli toisella puolella kuin sudenkuoppa. Se on kuitenkin niin lähellä nykyistä tietä, että sitä on syytä varoa tietä parannettaessa.

Sudenkuoppa käytiin tarkastamassa. Sen pohjalla oli täynnä vettä, joten pohjan rakenteita ei voitu tarkistaa. Sudenkuopan ympärillä on puinen kehikko.

KARTTA s. 31.

LÖYTÖJÄ:-

DG2468:1



Suden pyyntikuoppa. Historiallisen ajan kohde. Koillisesta.

6.2. MYNÄMÄKI

Mynämäki Pyheensilta, Tuomala & Hiekkamonttu

Muinaisjäännösrekisterin nro 503010043

Laji: kiinteä muinaisjäännös

Muinaisjäännöstyyppi: muinaisjäännösryhmät

Rauhoitusluokka: 2

Ajoitus: kivikautinen

Koordinaatit: P: 6743839 I: 224084

P (YKJ): 6746670 I (YKJ): 3224143

Z/m.mpy alin: 35,00

Koord.selite: Keskipiste

Etäisyystieto: Kohde sijaitsee Mynämäen kirkosta noin 6,8 km luoteeseen.

Peruskartta: 104406 Mynämäki

Muinaisjäännösrekisterin kuvaus: Asuinpaikka sijaitsee valtatie 8:n koillispuolella, Luhdan tienhaarasta luoteeseen kohti Laajokea laskevalla rinteellä. Paikan etäisyys joesta on 350–400 m. Kivikautisen asuinpaikan lisäksi paikalta on tutkittu vuonna 1938 vasarakirveskulttuurin hauta.

AIKAISEMMAT LÖYDÖT

KM 10861:2 Veneenmuotoinen vasarakirves y.m.

KM 28572 Asuinpaikkalöytö

AIKAISEMMAT TUTKIMUKSET

1938 Carl Fredrik Meinander kaivaus

1994 Juha-Matti Vuorinen/Turun maakuntamuseo inventointi

Vuoden 2011 inventointi Pyheensilta, Tuomala & Hiekkamonttu -niminen kivikautinen asuinpaikka sijaitsee valtatie 8 lähellä ennen Mynämäen inventointialueen alkamista. Sen kohdalle on kuitenkin tulossa linja-autopysäkkejä ja liittymän näkemisen parantaminen. Asuinpaikan kohdalla on laajat soranottoalueet, jotka ovat tuhonneet sitä. Ohuelle kaistalle sorakuopan ja valtatie väliin kaivettiin koekuoppia, jotka olivat kuitenkin löydöttömiä. Koekuoppia tehtiin yhteensä 15 ja ne olivat 50 x 50 cm kokoisia.

KARTTA s. 32.

LÖYDÖT:-

Mynämäki Pyheensilta, kivikylän tienhaara, Laajoen kaakkoispuoli

Muinaisjäännösrekisterin nro: 503010041

Laji: kiinteä muinaisjäännös

Muinaisjäänöstyyppi: asuinpaikat

Tyypin tarkenne: ei määritelty

Rauhoitusluokka: 2

Lukumäärä: 1

Ajoitus: kivikautinen

Ajoitustarkenne: ei määritelty

Koordinaatit: P: 6743753 I: 224036

P (YKJ): 6746584 I (YKJ): 3224095

Z/m.mpy alin: 35,00

Etäisyystieto: Kohde sijaitsee Mynämäen kirkosta noin 7 km pohjoisluoteeseen.

Peruskartta: 104406 Mynämäki

Muinaisjäännösrekisterin kuvaus: Kivikylään menevän tien pohjoispuolelta ja valtatie 8 länsipuolelta on löytynyt 1 kvartsi-iskos vuoden 1994 inventoinnissa. Alueella on nykyisin laajat sorakuopat. Tällä kohtaan on myös valtatie itäpuolella laajoja asuinpaikkoja.

AIKAISEMMAT LÖYDÖT

KM 28567 Asuinpaikkalöytö

AIKAISEMMAT TUTKIMUKSET

1994 Juha-Matti Vuorinen/Turun maakuntamuseo inventointi

Vuoden 2011 inventointi: Valtatie 8 ja hiekkakuopan välissä oli ainoastaan kapea kaistale maata jäljellä. Tähän kohtaan tehtiin kuusi koekuoppaa. Maaperä oli hiekkaa ja kolmessa koekuopassa pintakerrokset olivat sekoittuneita. Myös Kivikylään menevän tien ja hiekkakuopan väliin tehtiin kuusi koekuoppaa. Kaksi näistä matalalle kumpareelle. Muuten alue oli tasaista kuusimetsää. Maaperä täällä oli kovaa ja osin kivikkoista.

Kivikylään menevästä tiestä lähtee myös väistötie valtatielle 8. Tämä väistötie menee asuinpaikan pohjoispuolitse valtatielle 8. Tänne tehtiin 10 koekuoppaa. Maaperä oli hiekkaa, mutta alue oli kosteanoloinen. Huuhtoutumiskerros oli paksu, joka myös kertoo alueen kosteudesta. Alueelta ei tullut löytöjä, eikä havainnot rakenteista.

Kohteesta on ainoastaan yksi löytö (vuoden 1994 inventointi), joten sitä on vaikea sanoa asuinpaikaksi. Mielestäni kohde on irtolöytöpaikka, joka voidaan siirtää näiden tutkimusten jälkeen luokkaan 3.

KARTTA s. 32.

LÖYTÖJÄ:-

DG2471:1



Kivikautinen irtolöytöpaikka. Lännestä.

Mynämäki "Suomen suurin röykkiö"

Muinaisjäännösrekisterin nro: 503010059

Laji: kiinteä muinaisjäännös

Muinaisjäännöstyyppi: kivirakenteet

Tyypin tarkenne: röykkiöt

Rauhoitusluokka: 3 Lukumäärä: 1

Koordinaatit: P: 6743063 I: 224555

P (YKJ): 6745894 I (YKJ): 3224614

Z/m.mpy alin: 40,00

Paikannustarkkuus: ei määritelty

Etäisyystieto: Kohde sijaitsee Mynämäen kirkosta 5,9 km pohjoisluoteeseen.

Peruskartta: 104406 Mynämäki

Muinaisjäännösrekisterin kuvaus: Hautaröykkiötä muistuttava, todennäköisesti luonnonmuodostuma, halk. 30-35 m, kork. 4 m.

1994 Juha-Matti Vuorinen/Turun maakuntamuseo inventointi

Vuoden 2011 inventointi: Röykkiö käytiin tarkastamassa. Se on hyvin todennäköisesti luonnonmuodostelma. Röykkiö ja valtatie väliin tulee ohituskaista, mutta röykkiö jää sen ulkopuolelle.

KARTTA s. 32.

LÖYTÖJÄ:-

Mynämäki Rajapyykki

Muinaisjäännösrekisterin nro: 1000019076

Laji: kiinteä muinaisjäännös

Muinaisjäännöstyyppi: kivirakenteet

Tyypin tarkenne: rajamerkit

Rauhoitusluokka: ei määritelty

Lukumäärä: 1

Ajoitus: historiallinen

Koordinaatit: P: 6740570 I: 225609

P (YKJ): 6743400 I (YKJ): 3225669

Z/m.mpy ylin: 40 mpy

Koord.selite: rajapyykin keskipiste

Paikannustarkkuus: GPS

Etäisyystieto: Kohde sijaitsee Mynämäen kirkosta noin 3 km pohjoisluoteeseen.

Peruskartta: 104406 Mynämäki

Kuvaus: Kohde löydettiin vuoden 2011 inventoinnissa. Mahdollinen rajapyykki sijaitsee kalliolla. Sen koko on 60 x 30 cm. Siinä on yhdestä kahteen kivikerrosta. Kyse voi olla kylän tai tilan rajapyykistä.

Koska haluttiin varmistaa, että kyse oli rajapyykistä, niin kivikerros poistettiin, jonka jälkeen sen alapuolella ollut ohut multakerros kaivettiin. Multakerros oli noin kaksi cm paksu, mitään löytöjä ei saatu. Tämän jälkeen kivet asetettiin uudestaan paikalle.

KARTTA s. 32.

LÖYTÖJÄ:-

DG2472:1



Mahdollinen rajapyykki. Luoteesta.

DG2472:1



Mahdollinen rajapyykki. Kuvattu päältä.

Mynämäki Knuppikallio

Muinaisjäännösrekisterin nro: 1000019075

Laji: kiinteä muinaisjäännös

Muinaisjäännöstyyppi: kivirakenteet

Tyypin tarkenne: röykkiöt

Rauhoitusluokka: ei määritelty

Lukumäärä: 1

Ajoitus: ajoittamaton

Koordinaatit: P: 6740496 I: 225505

P (YKJ): 6743326 I (YKJ): 3225565

Z/m.mpy ylin: 36 m mpy

Koord.selite: Röykkiön sijainti

Paikannustarkkuus: GPS-mittaus

Etäisyystieto: Kohde sijaitsee Mynämäen kirkosta noin 3 km pohjoisluoteeseen.

Peruskartta: 104406 Mynämäki

Tilat: 503-432-2-117 JÄRVIMETSÄ

Vuoden 2011 inventointi: Kohde löydettiin vuoden 2011 inventoinnissa. Röykkiö sijaitsee valtatie 8 länsipuolella jyrkän kallion etelärinteessä. Röykkiö on valtatiestä 8 noin 39 metrin päässä tulevan yksityistien kohdalla. Röykkiön itäpuolelle on irtokiviura, joka jatkuu pohjoiseen kymmeniä metrejä. Urassa on lohkotuja kiviä, toisin kuin röykkiössä. Kyse on todennäköisesti maahan laitetusta kaapelista. Alueella kasvaa mäntyjä. Aluskasvillisuutena alueella on heinää, sammalta ja jäkälää.

Röykkiön koko 2,5 m ja sen muoto on pyöreä ja korkeus on noin 0,5 m. Kivet ovat erikokoisia ja niitä on useampi kerros. Keskellä on pieniä kiviä. Kivet ovat jäkälän ja sammalen peitossa. Turve ja heinäkerros vaikeuttivat röykkiön ympäristön havaitsemista.

Röykkiö on ihmisen tekemä ja se voi olla historiallisen ajan uuni, mutta on myös mahdollista, että se on pronssikauden/vanhemman metallikauden hautaröykkiö. Röykkiö on yksityistien kohdalla.

KARTTA s. 32.

LÖYTÖJÄ:-

DG2473:1



Röykkiö. Mahdollinen uuni. Idästä.

7. MUUT HUOMIOT

Inventoinnissa löydettiin myös kolme kilometripylvästä Laitilasta ja neljä Mynämäeltä, joiden säilyttämistä ja siirtämistä sopiviin paikkoihin suositellaan Museoviraston lausunnossa. Laitilasta löydettiin myös mahdollinen rajapyykki. Se on pystyyn asetettu kivi kivikkoisessa rinteessä. Mynämäeltä löytyi myös peltoraunio, joka vaikutti reserentiltä. Siitä törrotti esim. rautalankaa. Näiden kaikkien sijaintitiedot on taulukossa (liite 1), kartoissa s. 31 ja 32. Kuvat ovat sivuilla 24 ja 25.

Mynämäen inventointialueen eteläosassa on valtatie 8 itäpuolella etelään viettävä rinne. Täällä on pieniä erimuotoisia painanteita. Jokaiseen painanteeseen tehtiin koekuoppa, koska haluttiin selvittää painanteiden merkitys ja ikä. Painanteissa ei ollut huuhtoutumiskerrosta, joten ne eivät voi olla kovin vanhoja. Joissakin painanteista löytyi myös moderneja tavaroita. Myös painanteiden ulkopuolelle tehtiin koekuoppa. Ne osoittautuivat löydöttömiksi.

Mynämäellä valtatie 8 länsipuolella löytyi suuri siirtolohkare. Se oli korkeudeltaan useamman metrin, myös poikkileikkaus oli useamman metrin. Ympäristö oli hyvin märkää, suurimmaksi osaksi suota. Sen läheisyyteen tehtiin kolme koekuoppaa, myös sen onkalot tutkittiin. Mitään löytöjä ei tullut, eikä rakenteita havaittu.

DG2476:1



Kilometripylväs. Länestä.

DG2475:1



Kilometripylväs. Kaakosta.

DG2460:1



Mahdollinen rajapyykki. Idästä.

DG2474:1



Moderni pelto-uroni. Länestä.

8. YHTEENVETO

Inventoinnissa löydettiin Laitilan Matoluomanmäen rökkiöt A ja B (muinaisjäännösrekisterin numero 1000019073 ja 1000019074) sekä Mynämäen Knuppikallion rökkiö (muinaisjäännösrekisterin numero 1000019075). Laitilan Matoluomanmäki A ja B sijaitsevat ohituskaistojen kohdalla ja Mynämäen Knuppikallio yksityistiellä. Mikäli ohituskaistat ja yksityistie toteutetaan suunnitelman mukaisesti, tulee rökkiöillä suorittaa muinaismuistolain 15 §:n mukaiset arkeologiset tutkimukset.

Lisäksi aivan nykyisen valtatie 8 vieressä sijaitsee jo aiemmin tunnettu muinaisjäännös Laitila Päivärinne (muinaisjäännösrekisterin numero 1000018773), joka on historiallisen ajan pyyntikuoppa. Inventoinnissa paikannettiin myös yksi historialliseen aikaan ajoittuva rajapyykki Mynämäeltä (muinaisjäännösrekisterin numero 1000019076). Päivärinne ja rajapyykki eivät näillä näkymin ole rakennettavilla alueilla. Lisäksi inventoinnissa paikannettiin kolme kilometripylvästä Laitilasta ja neljä Mynämäeltä. Museoviraston suosittaa niiden säilyttämistä tai siirtämistä sopivaan maastokohtaan lähelle niiden alkuperäistä sijaintipaikkaa.

LÄHTEET JA KIRJALLISUUS

Arkistolähteet:

Muinaisjäännösrekisteri. Museovirasto. Helsinki.

Senaatin kartasto: Mynämäki ja Laitila. Suomen kansallisarkisto. Digitaalinen arkisto. Maanmittaushallitus historiallinen kartta-arkisto.

Kirjalliset lähteet:

Hatakka, Lassi & Glukert, Gunnar 2000. Calibration Curves Representing Shore Displacement of the Baltic Based on Radiocarbon Ages in the Karjaa, Perniö, Turku and Laitila Areas, SW Finland. *Teoksesta Sites and Settlements 3–14. Toim. Aino Nissinaho*

Kivikoski, Ella 1969. Laitilan historia I. Esihistoriallinen aika. Vammala 1969.

Koivisto, Olavi 1969. Laitilan historia I. Historiallinen aika. Vammala 1969.

Kuninkaan tiekartasto Suomesta 1790. Suomen Kirjallisuuden Seura. Toimittajat Harju, Erkki-Sakari ja Lapalainen, Jussi. AtlasArt. Helsinki. Riika 2010.

Perälä, Väinö. Mynämäki 1260–1960. Turku 1963.

Suomen asutus 1560-luvulla. 1973 Suomen historiallinen seura. käsikirjoja VII. Pohjoismaisen autiotilatutkimuksen Suomen jaosto. Forssa 1973.

Kansallisarkiston digitaaliarkisto

<http://digi.narc.fi/digi/>

Suomen asutuksen yleisluettelo

Digitaalikuvaluettelo Laitila. Kuvannut Kreetta Lesell

Kuvan numero	Aihe	Aiheen paikat	Mitat
DG2457:1	Röykkiö 1. Mahdollinen röykkiöpohja. Idästä.	Laitila, Kalevanpojanmäki	4272 x 2848 pixel
DG2457:2	Röykkiö 2. Mahdollinen peltoraunio. Etelä-kaakosta.	Laitila, Kalevanpojanmäki	4272 x 2848 pixel
DG2460:1	Mahdollinen rajapyykki. Idästä.	Laitila	4272 x 2848 pixel
DG2461:1	Röykkiö. Mahdollisesti pronssikauden hautaröykkiö. Idästä.	Laitila, Matoluomanmäki B	4272 x 2848 pixel
DG2461:2	Röykkiö. Mahdollisesti pronssikauden hautaröykkiö. Etelästä.	Laitila, Matoluomanmäki B	4272 x 2848 pixel
DG2463:1	Röykkiö. Mahdollisesti pronssikauden hautaröykkiö. Idästä.	Laitila, Matoluomanmäki A	4272 x 2848 pixel
DG2468:1	Suden pyyntikuoppa. Historiallisen ajan. Koillisesta.	Laitila, Päivärinne	4272 x 2848 pixel
DG2476:1	Kilometripylväs. Lännestä.	Laitila	4272 x 2848 pixel

Digitaalikuvaluettelo Mynämäki. Kuvannut Kreetta Lesell

Kuvan numero	Aihe	Aiheen paikat	Mitat
DG2470:1	Kivikautinen asuinpaikka. Löytökohta kannon kohdalla. Etelästä.	Mynämäki, Pyheensilta, Jokiranta	4272 x 2848 pixel
DG2470:2	Kivikautinen asuinpaikka. Löytökohta kuvan keskellä sorakuopan profiilista kohdalla. Etelästä.	Mynämäki, Pyheensilta, Jokiranta	4272 x 2848 pixel
DG2471:1	Kivikautinen irtolöytöpaikka. Lännestä.	Mynämäki, Pyheensilta, kivikylän tienhaara, Laajoen kaakkoispuoli	4272 x 2848 pixel
DG2472:1	Mahdollinen rajapyykki. Luoteesta.	Mynämäki	4272 x 2848 pixel
DG2472:2	Mahdollinen rajapyykki. Kuvattu päältä.	Mynämäki	4272 x 2848 pixel
DG2473:1	Röykkiö. Idästä.	Mynämäki, Knuppikallio	4272 x 2848 pixel
DG2474:1	Moderni peltoraunio. Lännestä.	Mynämäki	4272 x 2848 pixel
DG2475:1	Kilometripylväs. Kaakosta.	Mynämäki	4272 x 2848 pixel

Mustavalkokuvaluettelo Mynämäki. Kuvannut Kreetta Lesell

Kuvan numero	Aihe	Aiheen paikat	Mitat
F146612:1	Kiviröykkiö. Mahdollisesti uuni. Idästä.	Mynämäki, Knuppikallio	4272 x 2848 pixel

Karttaluettelo

Piirtänyt Kreetta Lesell

Lähestymiskartta, MK 1:200 000, s. 4

Karttaote Laitilan inventointialueet, MK 1:30 000, s. 29.

Karttaote Mynämäen inventointialueet MK 1:20 000, s. 30.

Karttaote Laitilan muinaisjännökset, MK 1:30 000, s. 31.

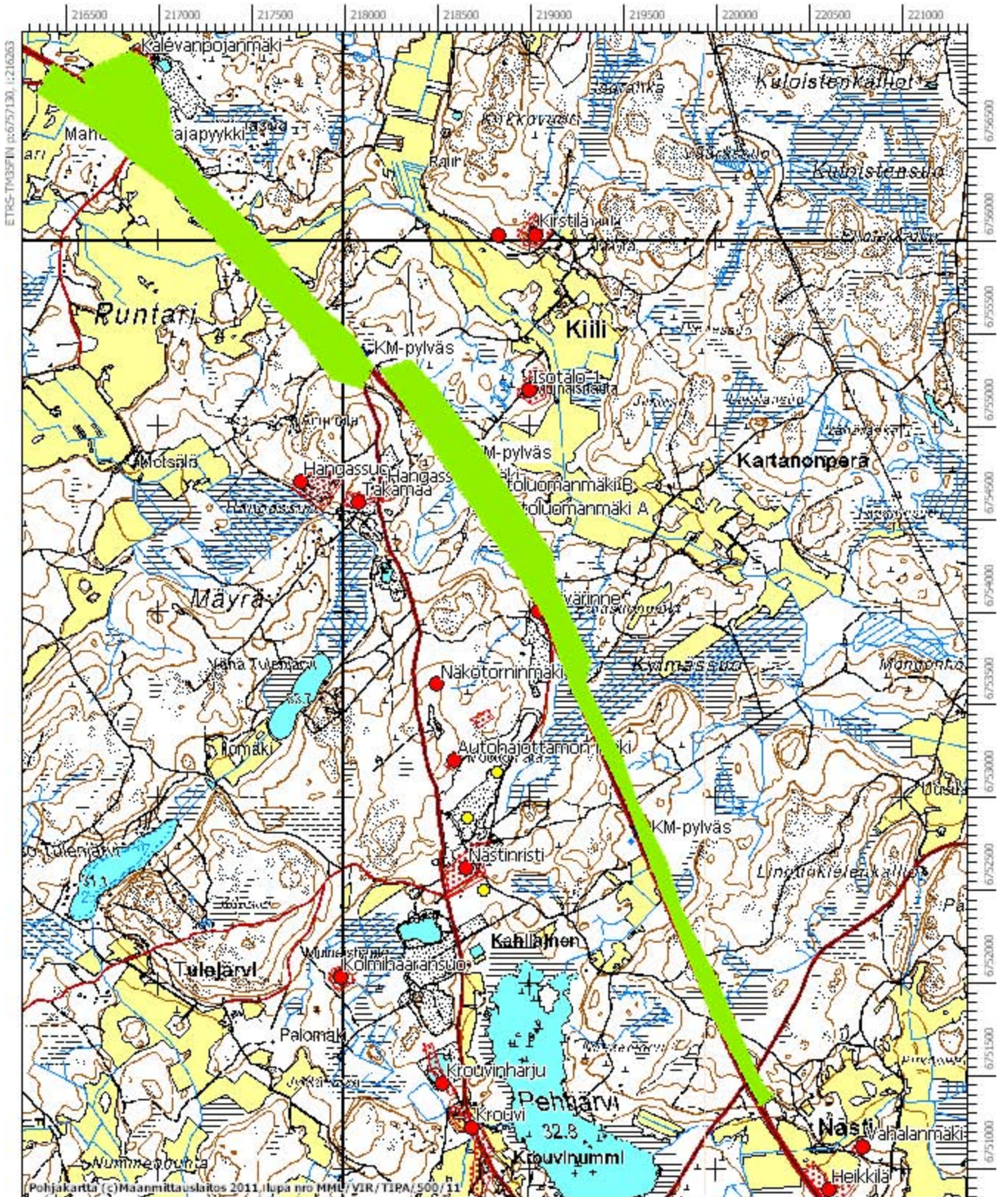
Karttaote Mynämäen muinaisjännökset, MK 1:20 000, s. 32

Karttaote Mynämäki Pyheensilta, Jokiranta, MK 1:10 000, s. 33.

Karttaliite ETRS-TM35FIN, karttalehti:L342 (113301 Nästi)
Laitila Nästi



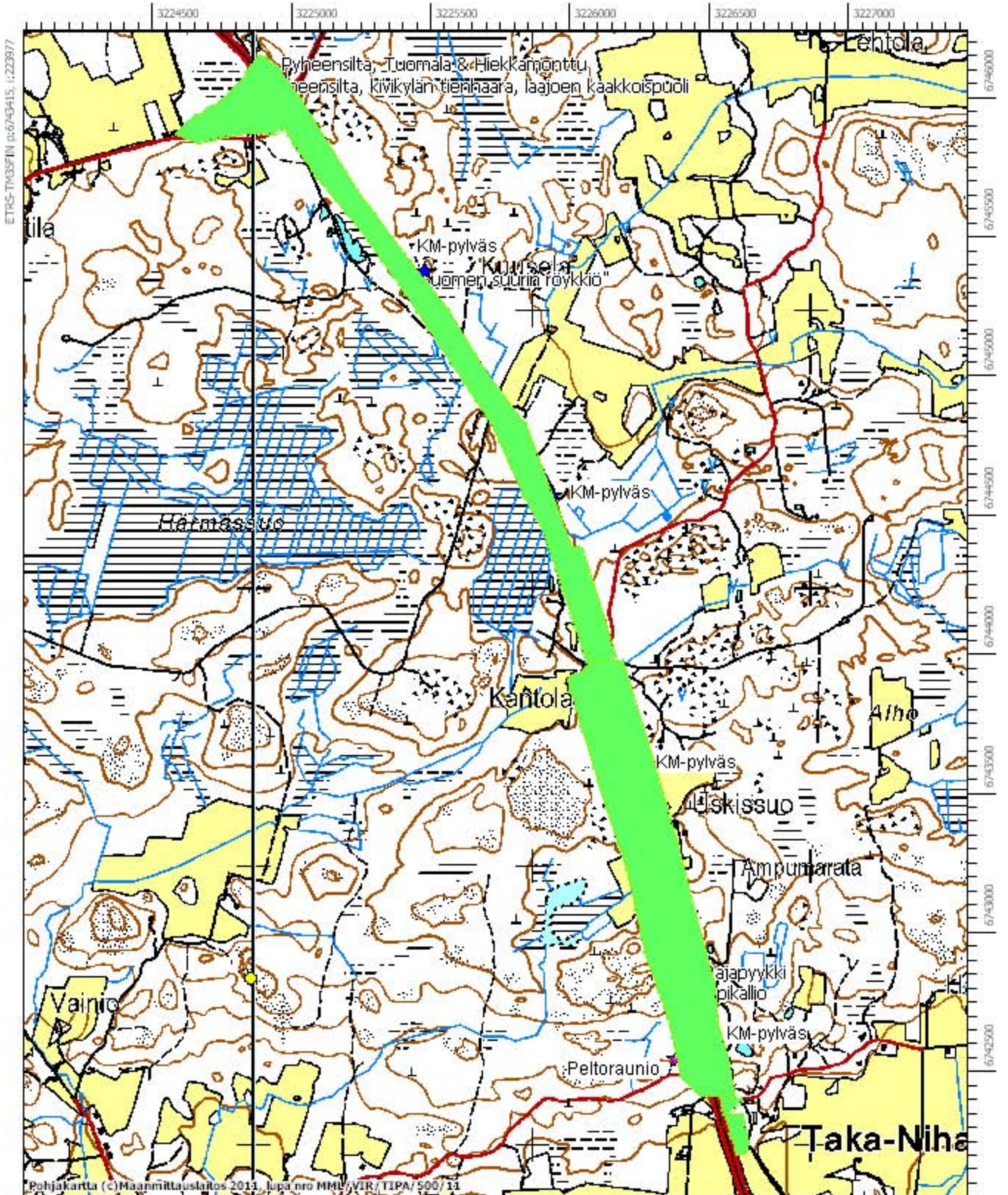
Inventoitu alue



Karttaliite ETRS-TM35FIN, karttalehti:L342 (peruskartta Mynämäki 104406)
Mynämäki

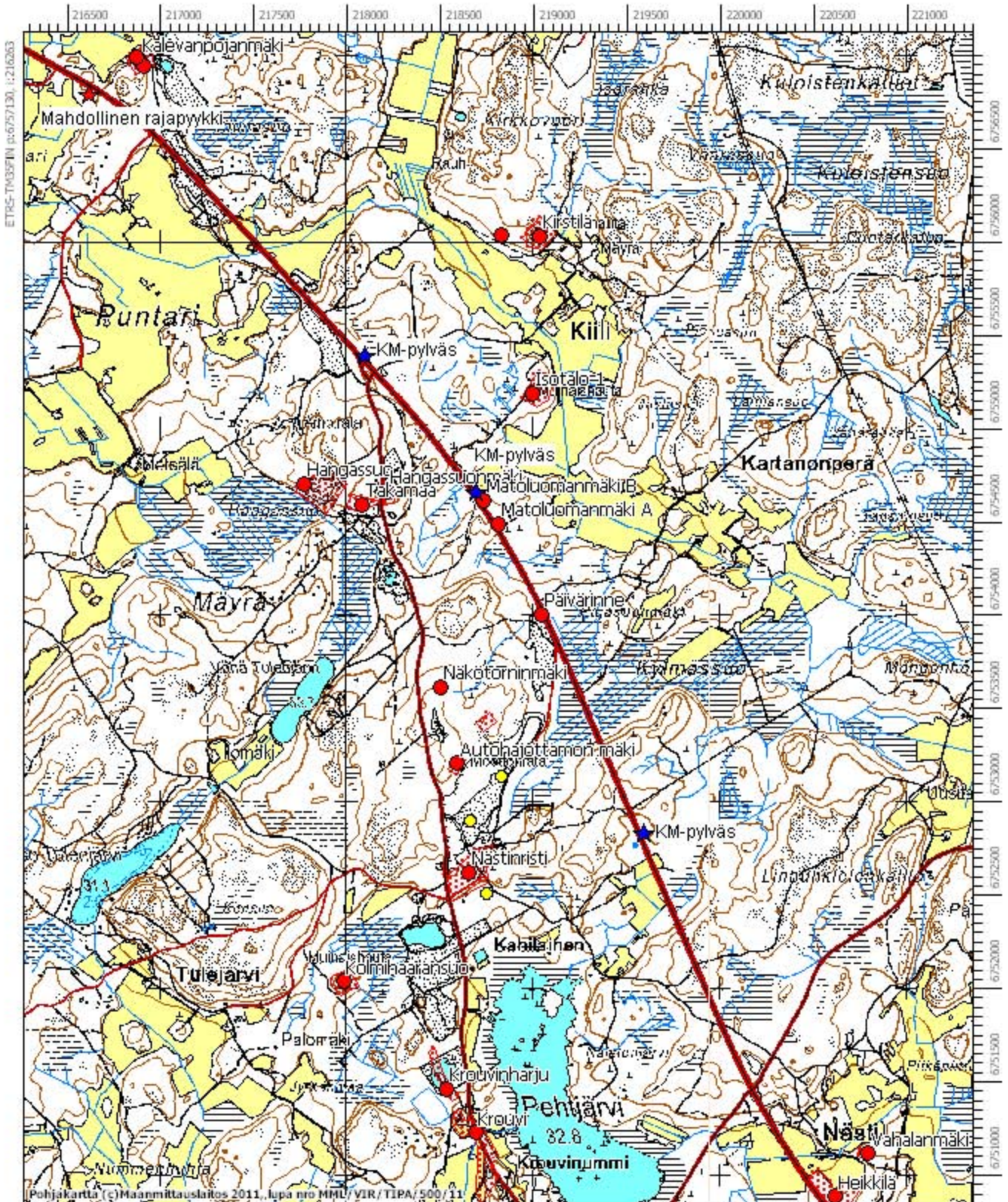


Inventoitu alue



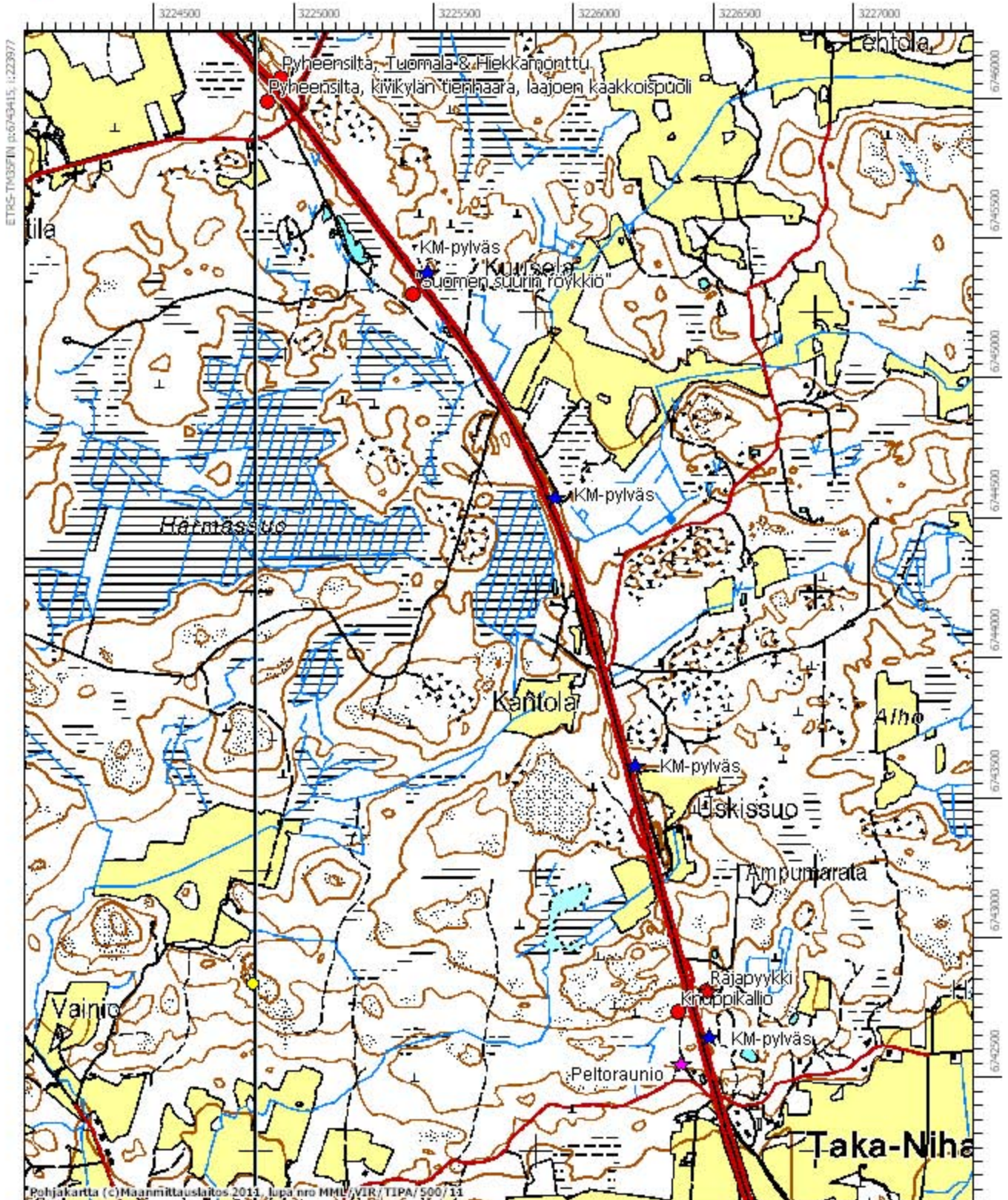
Karttaliite ETRS-TM35FIN, karttalehti:L342 (113301 Nästi)
Laitila Nästi muinaisjäänökset parannettavalla tielinjalla

- Muinaisjäänös
- ★ KM-pylväs
- ★ Mahdollinen rajapyykki
- ▨ Alue



Karttaliite ETRS-TM35FIN, karttalehti:L342 (peruskartta Mynämäki 104406)
Mynämäki

- Muinaisjäännös
- Alue
- ★ Mahdollinen rajapyykki
- ★ KM-pylväs
- ★ Peltoraunio



Pohjakartta (c)Maanmittauslaitos 2011, lupa nro MMU/VIR/TIPA/500/11

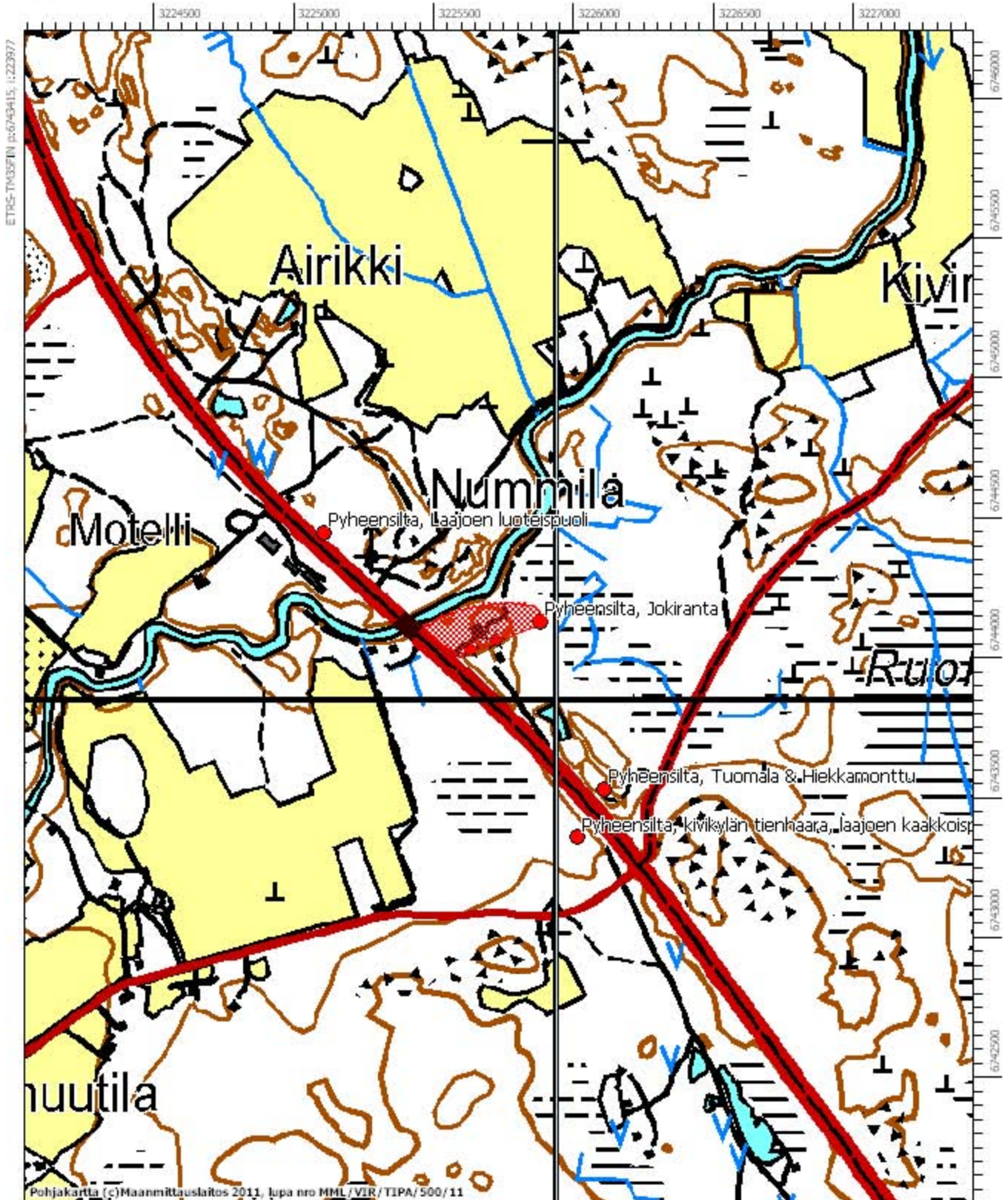
MK 1:20000

ETRS-TM35FIN p:6739215, i:227376

Karttaliite ETRS-TM35FIN, karttalehti:L342 (peruskartta Mynämäki 104406)
Mynämäki Pyheensilta, Jokiranta 503010042, P: 6744130 I: 223886, z: 35 m mpy

● Muinaisjäännös vanha piste

■ Muinaisjäännöksen arvioitu laajuus



Liite 1					
Nimi	Tyyppi	Koko	GPS koordinaatit	Sijainti	Huomiot
Laitila Päivärinne	pyyntikuoppa		P:6754008, I:219040, z:35	Nykyisen tien vieressä	Suunnitelmat tien toisella puolella
Laitila Matoluomanmäki	röykkiö A	2 x 3 m, soikea	P:6754491, I:218809, z:32,5	Ohituskaisista	Muinaisjäännös
Laitila Matoluomanmäki	röykkiö B	2 m, pyöreä	P:6754617, I:218728, z:30	Ohituskaisista	Muinaisjäännös
Latila	rajapyykki		P:6756796, I:216618, z:40	Ohituskaisista vieressä	
Latila	km-pylväs		P:6752838, I:219582	Tien itäpuolella, tien vieressä	Todennäköisesti ei oikealla paikalla
Latila	km-pylväs		P:6755409, I:218089	Tien itäpuolella, tien vieressä	Todennäköisesti ei oikealla paikalla
Latila	km-pylväs		P:6754642, I:218712	Tien itäpuolella, tien vieressä	Todennäköisesti ei oikealla paikalla
Mynämäki Knuppikallio	röykkiö	2, 5 m, pyöreä	P:6740496, I:225505, z:36	Yksityistie	Muinaisjäännös
Mynämäki	rajapyykki	vajaan metrin	P:6740570, I:225609, z:40	Ohituskaisista lähellä	
Mynämäki	km-pylväs		P:6740405, I:225609	Tien itäpuolella, tien vieressä	Todennäköisesti ei oikealla paikalla
Mynämäki	km-pylväs		P:6742337, I:225060	Tien itäpuolella, tien vieressä	Todennäköisesti ei oikealla paikalla
Mynämäki	km-pylväs		P:6741380, I:225350	Tien itäpuolella, tien vieressä	Todennäköisesti ei oikealla paikalla
Mynämäki	km-pylväs		P:6743150, I:224610	Tien itäpuolella, tien vieressä	Todennäköisesti ei oikealla paikalla
Mynämäki	peltoraunio	4 x 1,5 m	P:6740314, I:225516, z:30	Tielinjan ulkopuolella.	Moderni