

# KALAJOKI 2011

## Kalajoen Mustilankankaan tuulivoimapuiston arkeologinen inventointi



Jaana Itäpalo 11.11.2011



**K-P:N ARKEOLOGIAPALVELU**

## Sisällysluettelo

	s.
1. Perustiedot.....	2
2. Inventoinnin lähtökohdat ja menetelmät.....	2
3. Tulokset.....	3
4. Yleiskartat.....	4
5. Kohdeluettelo.....	6
6. Kohdekuvaukset.....	7
7. Muut inventointihavainnot.....	13
8. Kirjallisuus ja lähdeluettelo.....	14



## 1. Perustiedot

**Inventointialue:** Kalajoen Mustilankankaan tuulivoimapuiston hankealue ja voimajohtolinjaus Pitkäsenkylä-Jylkkä

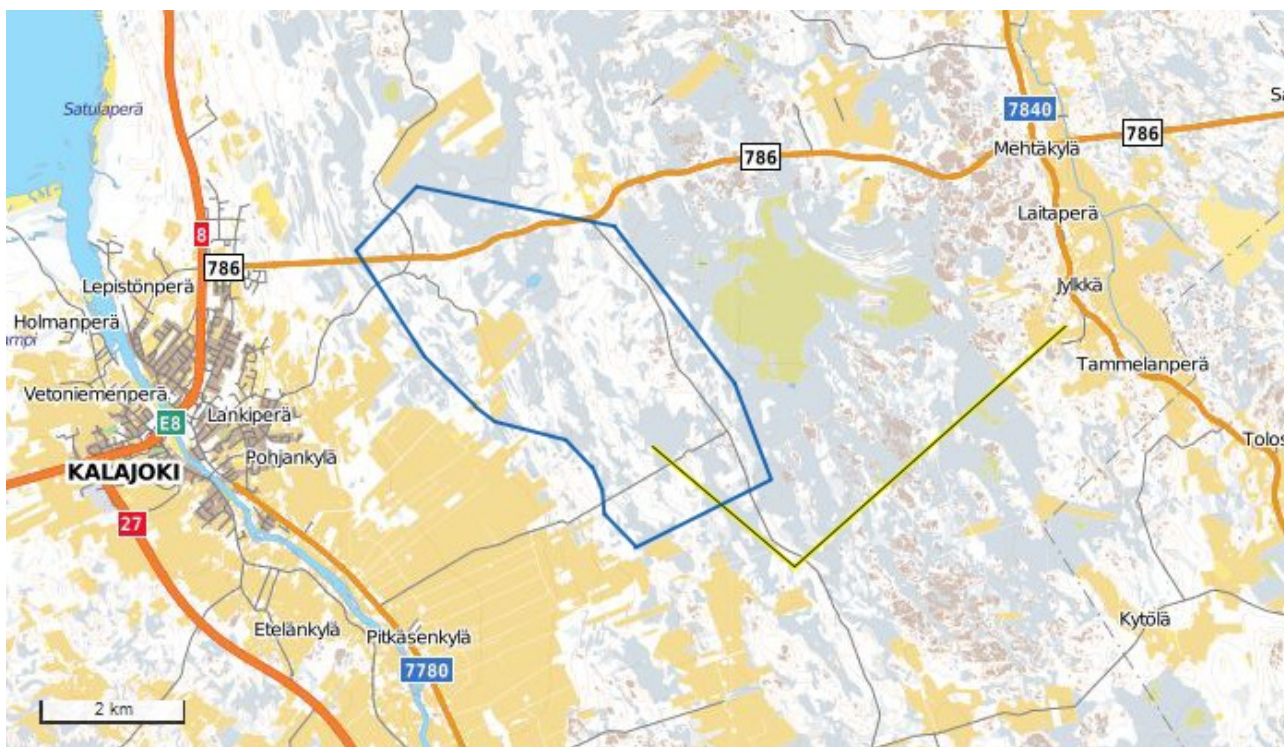
**Työaika:** Kenttätyöaika 19.10., 24.10. ja 9.11. 2011, yhteensä 3 kenttätyöpäivää

**Peruskartat:** 243103 Tynkä, 243204 Saukko, 243201

**Kustantaja:** TuuliWatti Oy

## 2. Inventoinnin lähtökohdat ja menetelmät

Mustilankankaan tuulivoimapuisto on suunnitella Kalajoen keskustaajaman itäpuolelle. Hankkeessa tullaan myös rakentamaan voimajohto tuulivoimapuistosta Jylkän kylään.<sup>1</sup> Suunnittelualueilta tai niiden välittömästä läheisyydestä ei tunnettu entuudestaan muinaisjäänköksiä. Lähimmät löydöt tuulivoimapuistosta ovat 700 metrin etäisyydellä sijaitseva Rautakurun ajoittamaton kivilatomus ja Rahkarämeen yksittäinen kvartsiesine n. 1,5 km:n etäisyydeltä. Voimajohtolinjauksen lähialueelta n. 500 m kaakkoon on löytynyt Vääränevan kohteesta kolme pronssi- tai rautakautiseksi luokiteltua kiviröykkiötä ja lisäksi oli tiedossa kaksi kivikautista irtolöytöä: yli puolikilometriä kaakkoon Jylkän kohteesta punaliuskeinen keihäänkärki ja n. 200 m Jylkän muuntoaseman koillispuolelta Nauhan kohteesta reikäkivi (kartta 3, s. 5). Useat lähistön löydöt viittasivat siihen, että alueelta saattoi löytyä uusia esihistoriallisia kohteita. Kalajoella on suoritettu vuonna 2003 yleisinventointi, mutta se ei kattanut riittävässä määrin nyt selvityksen kohteena olevia alueita.<sup>2</sup> Museovirasto on todennut 19.8.2011 antamassaan lausunnossaan, että hankealueella tulee tehdä arkeologinen inventointi.



Kartta 1. Tuulivoimapuiston alue ja voimalinja 110 kV.

1 Mustilankankaan tuulivoimapuiston ympäristövaikutusten arviointi, [http://www.ely-keskus.fi/fi/ELYkeskukset/pohjoispohjanmaanely/Ymparistonsuojelu/YVA/Vireill/%C3%A4/energia/Sivut/Mustilankankaan\\_tuulivoimapuisto\\_Kalajoki.aspx](http://www.ely-keskus.fi/fi/ELYkeskukset/pohjoispohjanmaanely/Ymparistonsuojelu/YVA/Vireill/%C3%A4/energia/Sivut/Mustilankankaan_tuulivoimapuisto_Kalajoki.aspx)

2 [Http://kulttuuriymparisto.nba.fi/netsovellus/rekisteriportaali/portti/default.aspx](http://kulttuuriymparisto.nba.fi/netsovellus/rekisteriportaali/portti/default.aspx)

## Esiselvitys - alueen kuvaus

Suurin osa inventointialueesta on alavaa ja loivapiirteistä, rämeitä ja soistumia esiintyy paljon. Vaihtelua maisemaan tuovat kalliot, lohkareikkoisia ja kivisiä alueita esiintyy joitakin, mutta avorakkoja ei lainkaan. Ainoa isompi luonnontilainen vesistö on tuulivoimapuiston hankealueen pohjoisosassa sijaitseva Ylilampi. Hieman ympäristöstään kohoavia lyhyitä hiekkavyöhykkeitä on mm. hankealueen pohjoisosassa Oulaisten tien varrella ja alueen etelä- ja keskiosassa Mustilansuon sekä Mustilankankaan länsipuolella, voimalinjan alueella Tämänjärven länsipuolella on hiekkakangasta ja myös Jylkän kylän lounaispuolella sijaitsevan peltoalueen pintamaa on hietää. Tuulivoimapuiston suunnittelualueen itäosassa esiintyy korkokuvaltaan loivia kallioselänneitä laajahkolla alueella Mustilankankaalla ja sen pohjoispuolella, muutamia pienialaisempia kallioita on alueen eteläosassa sekä luoteisosassa. Voimalinjan vaikutusalueella on Jättiläistenkallion laaja kallioalue, missä esiintyy myös paljaita kallioita. Jylkän kylän lounaispuolella voimalinjan alapuolella on kaksi pientä jyrkkärinteistä kalliokohoumaa.

Inventointialue sijaitsee n. 20-50 m mpy. Korkeuden perusteella oli siten mahdollista löytää myöhäiskivikaudelta varhaisrautakaudelle ajoittuvia muinaisjäännöksiä. Kohdealue on ollut historiallisella ajalla asumaton lukuun ottamatta Jylkän kylän seutua, joka sijoittuu osin hankealueella.<sup>3</sup>

## Kenttätyömenetelmät

Inventoinnissa maastoinventointiin kaikki muinaisjäännösten sijaitsemisen kannalta potentiaaliset alueet. Rakenteiden ikää on selvitetty pintapuolisesti tarkastelemalla ja kairaamalla. Työssä käytettiin EGNOS-yhteensopivaa paikanninta, jolla mitattiin rakenteiden sijainti ja havaintopisteet. Kohteet valokuvattiin ja niistä kirjattiin havainnot sekä maasto-, maaperä- ym. havainnot sekä mahdolliset taustatiedot.

## 3. Tulokset

Inventoinnissa löytyi 5 uutta historiallisen ajan kohdetta, joissa on hiilimiiluja ja tervahautoja. Yhdestä kohteesta löytyi kaksi maakuoppaa, joita ei voitu ajoittaa. Maannoksen perusteella ne voivat olla esihistoriallisiakin. Suunnitellut tuulivoimalat ja voimalinja eivät sijoitu niin lähelle muinaisjäänköhteitä, että toteutuessaan vaarantaisivat niiden säilymistä.

Lestijärvellä 11.11.2011



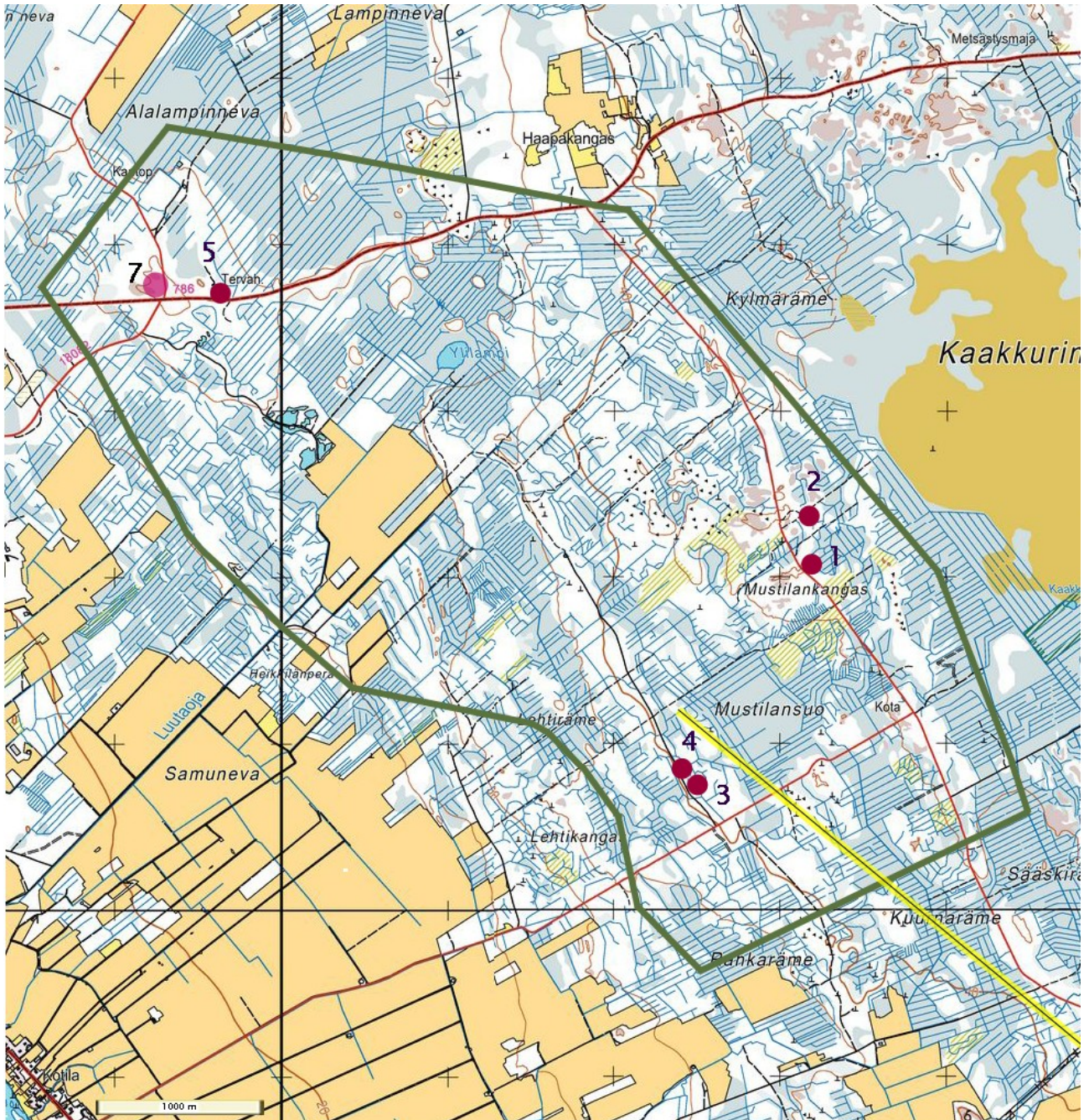
Jaana Itäpalo

<sup>3</sup> Suur-Kalajoen historia I. Yleisesti Jylkän varhaisimmasta historiallisen ajan asutuksesta, s. 95 ja 110 sekä pitäjänkartat, <http://digi.narc.fi/digi/view.ka?kuid=6181449> ja <http://digi.narc.fi/digi/view.ka?kuid=6181572>



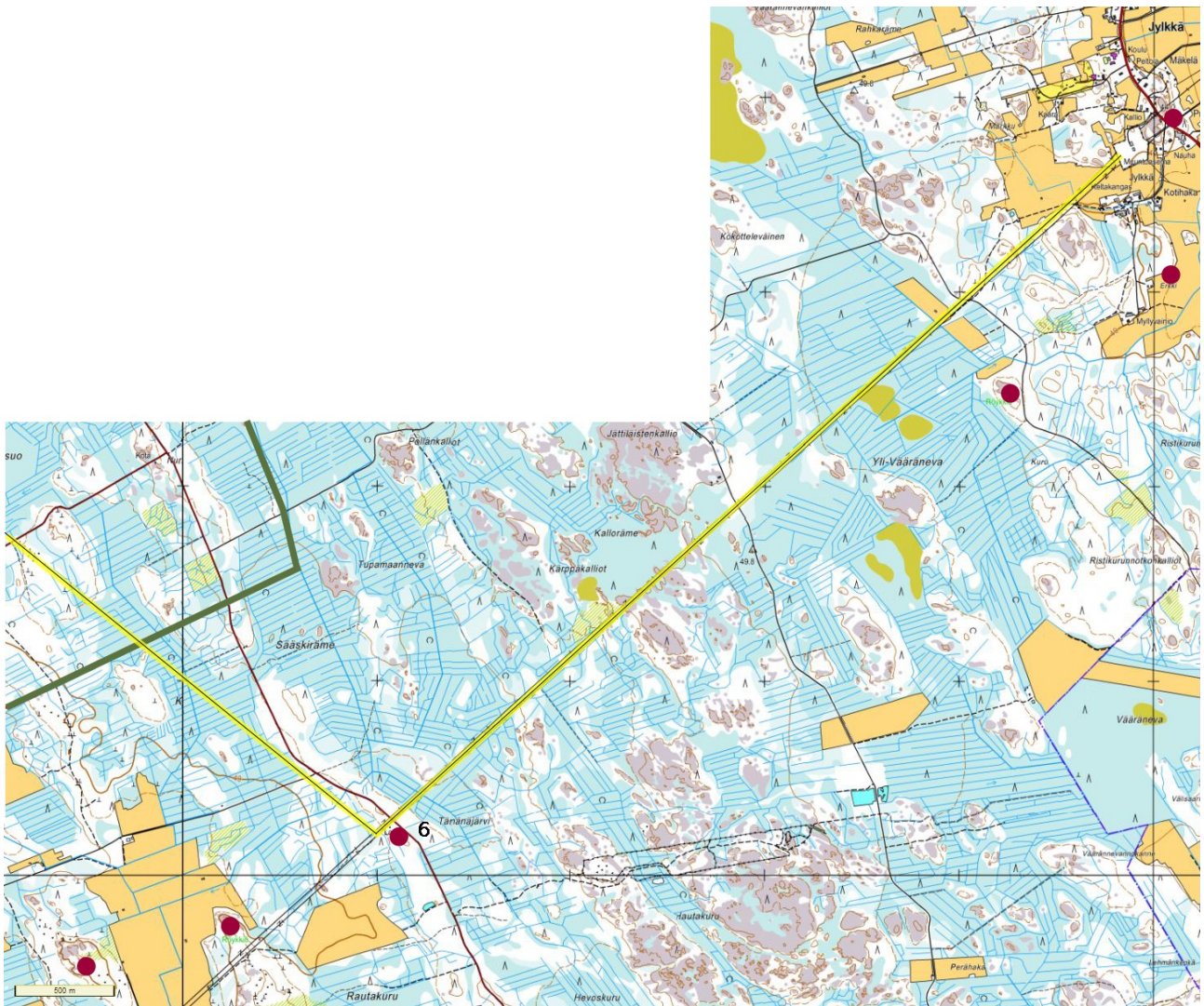
## 4. Yleiskartat

© Maanmittauslaitos, lupa 564/KP/09



Kartta 2. Tuulivoimapuiston suunnittelualue ja muinaisjäännöskohteet 1-5, 7; tuhoutunut kohde. Suunniteltu voimalinja 110 kV; keltainen viiva.





Kartta 3. Voimajohdon linjaus. Linjauksen lähistöltä löytynyt uusi kohde 6. Tämänjärvi ja lähi-alueen entuudestaan tunnetut muinaisjäännöskohteet sekä irtolöydöt, vihreä viiva; tuulivoimapuiston suunnittelualan raja.

## 5. Kohdeluettelo

### Historiallisen ajan muinaisjäännökset

1. MUSTILANKANGAS tervahauta (uusi kohde) .....	7
2. MUSTILANKANGAS 2 tervahauta (uusi kohde).....	8
3. MUSTILANSUO hiilimiiluja (uusi kohde).....	9
4. MUSTILANSUO 2 hiilimiilu (uusi kohde).....	10
5. UNTISENMAA hiilimiilu ja tervahauta (uusi kohde).....	11

### Ajoittamattomat muinaisjäännökset

6. TÄMÄNÄJÄRVI maakuoppia (uusi kohde).....	12
---	----

### Muut inventointihavainnot

7. UNTISENMAA 2 .....	13
-----------------------	----

## 6. Kohdekuvaukset

### Historiallisen ajan muinaisjäännökset

#### 1. MUSTILANKANGAS

<i>Mj-rekisteri:</i>	<i>uusi kohde</i>
<i>Laji:</i>	kiinteä muinaisjäännös
<i>Mj-tyyppi:</i>	työ- ja valmistuspaikat
<i>Tyypin tarkenne:</i>	tervahaudat
<i>Ajoitus yleinen:</i>	historiallinen
<i>Rauhoitusluokkaehdotus:</i>	2
<i>Lukumäärä:</i>	1

#### **Paikkatiedot**

<i>Karttalehti:</i>	243103 Tynkä
<i>Etäisyystieto:</i>	Kalajoen kirkosta noin 7,6 km itäkoilliseen
<i>Koordinaatit:</i>	P (YKJ): 7133061 I (YKJ): 3359288

#### **Tutkimustiedot**

<i>Inventointimenetelmät:</i>	pintahavainnot
-------------------------------	----------------

**Maastotiedot:** Oulaistentieltä no. 786 etelään johtavan Takapolun Metsäautotien varrella Mustilankankaan kallioalueen itäpuolella, n. 50 m tiestä koilliseen. Kohteen tervahauta sijaitsee rämeelle laskevan matalan rinteän reunalla.

**Kuvaus:** Kohteessa on noin 15 m halkaisijaltaan oleva tervahauta. Halssi suuntautuu koilliseen. Välittömästi vallin ja halssin koillispuolella on n. 1,5 m halkaisijaltaan oleva vajaan metrin syvyinen kuoppa sekä välittömästi haudan länsi-pohjoispuolella n. 5 x 4 m kokoinen suorakaiteen muotoinen painauma.

**Ehdotus suoja-alueeksi:** 5 m tervahaudan reunoista.



Kuva 1. Tervahauta kuvattuna lännestä.



Kartta 4. Mustilankangas. Punainen piste; tervahauta, sininen piste; tuulivoimala.



## 2. MUSTILANKANGAS 2

<i>Mj-rekisteri:</i>	<i>uusi kohde</i>
<i>Laji:</i>	kiinteä muinaisjäänös
<i>Mj-tyyppi:</i>	työ- ja valmistuspaikat
<i>Tyypin tarkenne:</i>	tervahaudat
<i>Ajoitus yleinen:</i>	historiallinen
<i>Rauhoitusluokkaehdotus:</i>	2
<i>Lukumäärä:</i>	1

### **Paikkatiedot**

<i>Karttalehti:</i>	243201
<i>Etäisyystieto:</i>	Kalajoen kirkosta noin 7,7 km itäkoilliseen
<i>Koordinaatit:</i>	P (YKJ): 7133365 I (YKJ): 3359272

### **Tutkimustiedot**

<i>Inventointimenetelmät:</i>	pintahavainnot, kairaus
-------------------------------	-------------------------

**Maastotiedot:** Oulaistentieltä etelään johtavan Takapolun Metsäautotien varrella, n. 150 m tiestä itään, Kaakkurinnevalle johtavan metsätien eteläpuolella rämeen reunalla.

**Kuvaus:** Kohteen tervahauta on n. 10 m halkaisijaltaan. Halssi suuntautuu koilliseen. Halssin molemmin puolin on n. 1,5 m halkaisijoiltaan olevat kuopat.

**Ehdotus suoja-alueeksi:** 2 m rakenteen reunoista.



Kuva 2. Kohde koillisesta. Vasemmalla halssin itäpuolella oleva kuoppa.



Kartta 5. Mustilankangas 2.

### 3. MUSTILANSUO

<i>Mj-rekisteri:</i>	<i>uusi kohde</i>
<i>Laji:</i>	kiinteä muinaisjäännös
<i>Mj-tyyppi:</i>	työ- ja valmistuspaikat
<i>Tyyppin tarkenne:</i>	hiilimiilut
<i>Ajoitus yleinen:</i>	historiallinen
<i>Rauhoitusluokkaehdotus:</i>	2
<i>Lukumäärä:</i>	3

#### **Paikkatiedot**

<i>Karttalehti:</i>	243103 Tynkä
<i>Etäisyystieto:</i>	Kalajoen kirkosta noin 6,9 km itään
<i>Koordinaatit:</i>	P (YKJ): 7131742 I (YKJ): 3358613

#### **Tutkimustiedot**

<i>Inventointimenetelmät:</i>	pintahavainnot, kairaus
-------------------------------	-------------------------

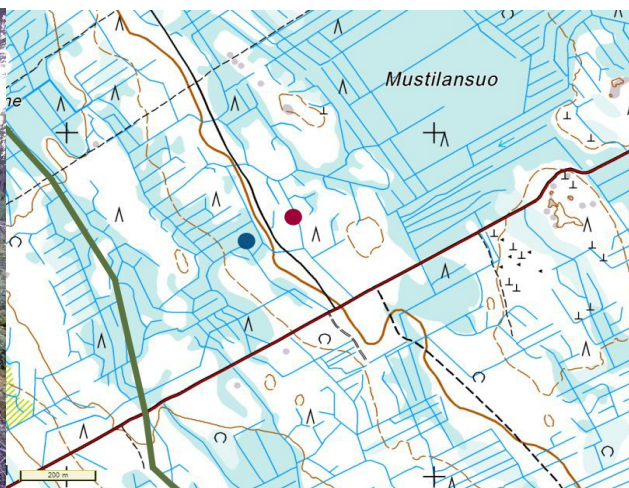
**Maastotiedot:** Myllyläntieltä pohjoiseen johtavan metsätien varrella Mustilansuon lounaspuolella, vajaa 100 m tiestä itään, loivasti länteen viettävällä rinteellä. Paikalla kasvaa mäntyvaltaista metsää.

**Kuvaus:** Kohteessa on kolme vierekkäin sijaitsevaa hiilimiilua. Muodoltaan pyöreähköt miilukuopat ovat halkaisijoiltaan n. 2,5-3 m ja n. 60 cm syviä. Kairauksessa todettiin hiiltä.

**Ehdotus suoja-alueeksi:** 2 m rakenteiden reunoista.



Kuva 3. Miilut kuvattuna koillisesta.



Kartta 6. Mustilansuo.



## 4. MUSTILANSUO 2

<i>Mj-rekisteri:</i>	<i>uusi kohde</i>
<i>Laji:</i>	kiinteä muinaisjäännös
<i>Mj-tyyppi:</i>	työ- ja valmistuspaikat
<i>Tyyppin tarkenne:</i>	hiilimiilut
<i>Ajoitus yleinen:</i>	historiallinen
<i>Rauhoitusluokkaehdotus:</i>	2
<i>Lukumäärä:</i>	1

### **Paikkatiedot**

<i>Karttalehti:</i>	243103 Tynkä
<i>Etäisyystieto:</i>	Kalajoen kirkosta noin 6,8 km itään
<i>Koordinaatit:</i>	P (YKJ): 7131810 I (YKJ): 3358530

### **Tutkimustiedot**

<i>Inventointimenetelmät:</i>	pintahavainnot, kairaus
-------------------------------	-------------------------

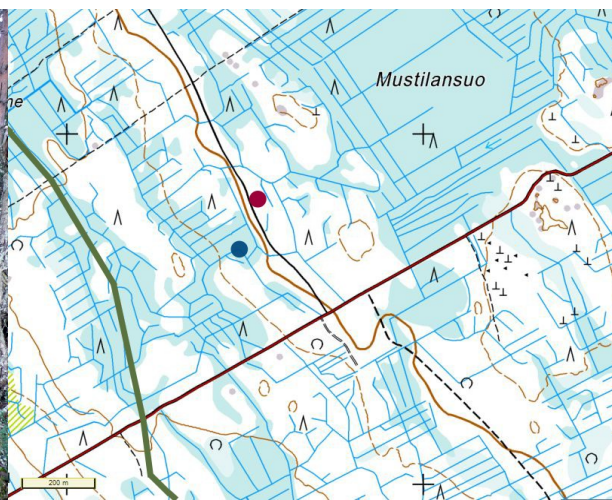
**Maastotiedot:** Myllyläntieltä pohjoiseen johtavan metsäautotien itäpuolella ja Mustilansuon lounaspuolella, n. 20 m tiestä itään.

**Kuvaus:** Kohteessa on n. 6 x 1,5 m laaja ja n. 50 cm syvä hiilimiilu.

**Ehdotus suoja-alueeksi:** 2 m rakenteen reunoista.



Kuva 4. Miilu kuvattuna lounaasta.



Kartta 7. Mustilansuo 2.

## 5. UNTISENMAA

<i>Mj-rekisteri:</i>	<i>uusi kohde</i>
<i>Laji:</i>	kiinteä muinaisjäännös
<i>Mj-tyyppi:</i>	työ- ja valmistuspaikat
<i>Tyypin tarkenne:</i>	hiilimiilut, tervahaudat
<i>Ajoitus yleinen:</i>	historiallinen
<i>Rauhoitusluokkaehdotus:</i>	2
<i>Lukumäärä:</i>	2

### **Paikkatiedot**

<i>Karttalehti:</i>	243201
<i>Etäisyystieto:</i>	Kalajoen kirkosta noin 4,9 km koilliseen
<i>Koordinaatit:</i>	

<i>hiilimiilu</i>	P (YKJ): 7134696 I (YKJ): 3355712
<i>tervahauta</i>	P (YKJ): 7134688 I (YKJ): 3355766

### **Tutkimustiedot**

<i>Inventointimenetelmät:</i>	pintahavainnot, kairaus
-------------------------------	-------------------------

**Maastotiedot:** Oulaistentien no. 786 ja Mehtäkyläntien risteyksestä n. 350 m itäkoilliseen, n. 30 m Oulaistentien pohjoispuolella. Paikalla kasvaa kuusi-mäntymetsää.

**Kuvaus:** Kohteessa on pohja-alaltaan lähinnä neliön muotoinen, n. 5 m halkaisijaltaan oleva ja enimmillään hieman yli metrin korkuinen maasta ja ilmeisesti ainakin osin rapautuneista kivistä koostuva rakenne, joka tulkittiin hiilimiiluksi. Keskellä on matala painanne. Pintamaan alla esiintyy hiiltä ja hiilimurskaa. Välittömästi rakenteen ympärillä on joitakin halkaisijoiltaan n. 1,5-2 m olevia vaihtelevan muotoisia kuoppia, joiden kairauksessa todettiin hiiltä. Miilusta n. 50 itään on hyvin säilynyt n. 20 m halkaisijaltaan oleva ja n. 2 m syvä tervahauta. Halssi suuntautuu koilliseen. Tervahauta on merkitty kartalle.

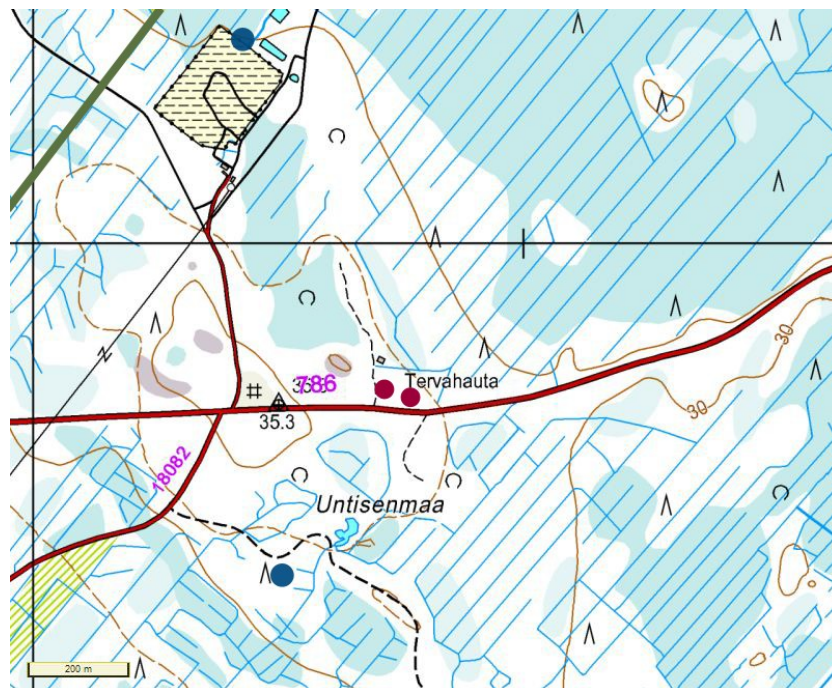
**Ehdotus suoja-alueeksi:** Hiilimiilu 5 m reunoista, tervahauta 2 m reunoista.



Kuvat 5. Hiilimiilu kuvattuna idästä.

Kuva 6. Sama etelästä.





Kartta 8. Untisenmaa. Punainen piste; tervahauta, hiilimiilu, sininen piste; tuulivoimala.

## Ajoittamattomat muinaisjännökset

### 6. TÄMÄNJÄRVI

<i>Mj-rekisteri:</i>	<i>uusi kohde</i>
<i>Laji:</i>	kiinteä muinaisjännös
<i>Mj-tyyppi:</i>	maakuopat
<i>Tyyppin tarkenne:</i>	-
<i>Ajoitus yleinen:</i>	ajoittamaton
<i>Rauhoitusluokkaehdotus:</i>	2
<i>Lukumäärä:</i>	2

#### **Paikkatiedot**

<i>Karttalehti:</i>	243103 Tynkä
<i>Etäisyystieto:</i>	Kalajoen kirkosta noin 9,5 km itäkaakkoon
<i>Koordinaatit:</i>	P (YKJ): 7130188 I (YKJ): 3361100 z n. 45 m mpy

#### **Tutkimustiedot**

<i>Inventointimenetelmät:</i>	pintahavainnot, kairaus
-------------------------------	-------------------------

**Maastotiedot:** Kytöläntieltä pohjoiseen johtavan Takapolun Metsäautotien varrella voimalinjan lähellä, tiestä 50 m lounaaseen ja voimalinjasta n. 80 m kaakkoon länteen laskevan hiekkakankaan reunalla.

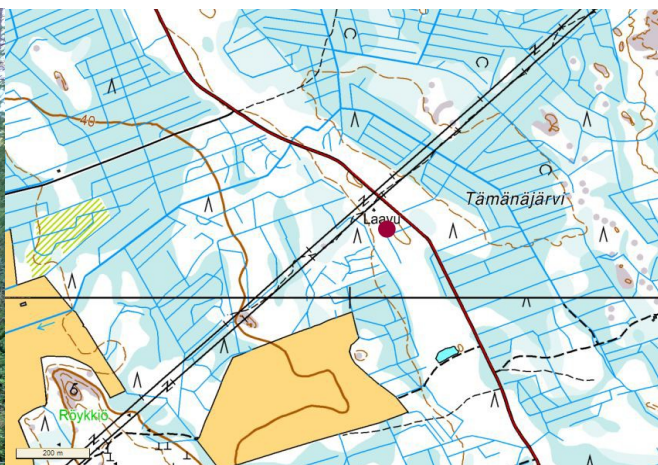
**Kuvaus:** Kohteessa on kaksi vierekkäin sijaitsevaa kuoppaa. Muodoltaan pyöreähköt kuopat ovat halkaisijoiltaan n. 2 m ja n. 50 cm syviä, reunoilla on matalaa vallia. Kairauksessa todettiin molemmissa joitakin senttejä vahva huuhtoutumiskerros pohjalla ja reunoilla, joten kuopat eivät voi

olla moderneja. Muinaisjännösten sijaitsemisen kannalta sopiva hiekkakangas jatkuu pohjoiseen. Tämän alueen tarkastuksessa ei löytynyt muinaisjännöksiä.

**Ehdotus suoja-alueeksi:** 2 m rakenteiden reunoista.



Kuva 7. Itäisempi kuoppa kuvattuna idästä, takana kohteen toinen kuoppa.



Kartta 9. Tämänjärvi.

## 7. Muut inventointihavainnot

### 7. UNTISENMAA 2

<i>Mj-rekisteri:</i>	-
<i>Laji:</i>	tuhoutunut
<i>Mj-tyyppi:</i>	-
<i>Tyypin tarkenne:</i>	tuhoutuneita hiilimiiluja
<i>Ajoitus yleinen:</i>	historiallinen (ilmeisesti 1900-luku)
<i>Rauhoitusluokka:</i>	3

#### **Paikkatiedot**

<i>Karttalehti:</i>	243201
<i>Etäisyystieto:</i>	Kalajoen kirkosta noin 4,6 koilliseen
<i>Koordinaatit:</i>	P (YKJ): 71347231 (YKJ): 3355390

**Maastotiedot:** Oulaistentien ja Mehtäkyläntien risteyksestä n. 50 luoteeseen on useita moderneja maanottokuoppia. Hiilen esiintymisen perusteella joukossa tulkittiin olevan muutama tuhoutunut hiilimiilu.

Kartta 2 sivulla 4.



## 8. Kirjallisuus ja lähdeluettelo

### Arkistoaineisto:

Arkistolaitos, pitäjänkartasto, Kalajoki :

<http://digi.narc.fi/digi/dosearch.ka?new=1&haku=kalajoki>

### Kirjallisuus:

Suur-Kalajoen historia I. 1956.

### Internet-dokumentit

Museovirasto: Kulttuuriympäristön rekisteriportaali:

<http://kulttuuriymparisto.nba.fi/netsovellus/rekisteriportaali/portti/default.aspx>

FCG Finnh Consulting Group Oy. TuuliWatti Oy. Mustilankankaan tuulivoimapuiston ympäristövai-  
kutusten arviointi.

[http://www.ely-keskus.fi/fi/ELYkeskukset/pohjoispohjanmaaney/Ymparistonsuojelu/YVA/Vireill  
%C3%A4/energia/Sivut/Mustilankankaan\\_tuulivoimapuisto,\\_Kalajoki.aspx](http://www.ely-keskus.fi/fi/ELYkeskukset/pohjoispohjanmaaney/Ymparistonsuojelu/YVA/Vireill%C3%A4/energia/Sivut/Mustilankankaan_tuulivoimapuisto,_Kalajoki.aspx)