

Haukiputaan Jokikylän  
osayleiskaava-alueen  
muinaisjäännösinventointi  
2.-24.5.2011



Sami Viljanmaa tarkastelemassa karttaa Haukiputaan Jokikylän Honkikankaalla.

Kulttuurintutkijain Osuuskunta Aura  
Sami Viljanmaa  
2011

# Sisällysluettelo

TIIVISTELMÄ.....	3
JOHDANTO.....	4
ALUEEN LUONNE.....	5
INVENTOINNIN TOTEUTUKSESTA.....	6
INVENTOINNIN TULOKSISTA.....	6
LUETTELO HAUKIPUTAAN JOKIKYLÄN OSAYLEISKAAVA-ALUEEN KIINTEISTÄ MUINAISJÄÄNNÖKSISTÄ.....	8
YLEISKARTTA HAUKIPUTAAN JOKIKYLÄN OSAYLEISKAAVA-ALUEEN KIINTEISTÄ MUINAISJÄÄNNÖKSISTÄ, MITTAKAAVA 1:25 000.....	9
KOHDEKUVAUKSET HAUKIPUTAAN JOKIKYLÄN OSAYLEISKAAVA-ALUEEN AIEMMIN TUNNETUISTA KIINTEISTÄ MUINAISJÄÄNNÖKSISTÄ.....	10
1000010451 HIETAKANGAS.....	10
84010018 HONKIKANGAS N.....	12
84010017 KIVIHARJU.....	14
1000013154 KIVIHARJU LUOTEINEN.....	17
1000012753 KIVIHARJU POHJOINEN.....	19
84010024 KURKELANSAARI NW.....	21
84010023 KURKELANSAARI SE.....	23
KOHDEKUVAUKSET HAUKIPUTAAN JOKIKYLÄN OSAYLEISKAAVA-ALUEEN AIEMMIN TUNTEMATTOMISTA KIINTEISTÄ MUINAISJÄÄNNÖKSISTÄ.....	26
UUSI KOHDE 1. KURKELANSAARI KOILLINEN.....	26
UUSI KOHDE 2. SARKKISUO.....	28
UUSI KOHDE 3. SEPPÄLÄ.....	30
UUSI KOHDE 4. SUORAHAARA.....	32
UUSI KOHDE 5. VARJOLA.....	35
UUSI KOHDE 6. VARJOLA 2.....	37
KUVALIITE.....	39

# TIIVISTELMÄ

Haukiputaan Jokikylän osayleiskaava-alueen  
muinaisjäännösinventointi 2.-24.5.2011

Kulttuurintutkijain Osuuskunta Aura  
Inventoija: FM Sami Viljanmaa

Haukiputaan Jokikylän osayleiskaava-alueella Kiiminkijoen varrella suoritettiin kaavoitus-työn valmisteluun liittyvä muinaisjäännösinventointi, koska alueen inventointitilanne ei ollut kaavan laadinnan edellyttämällä tasolla. Haukiputaan kunnan perusinventointi on tehty Pohjois-Pohjanmaan museon maakunta-arkeologina toimineen FM Markku Mäki vuotien toimesta vuonna 1993, mutta tuolloin inventoinnissa oli keskitytty kunnan itäisempiin osiin. Myöhemmin alueelle on tehty tarkastuskäyntejä ja pienialaisia inventointeja lähinnä Oulun yliopiston toimesta, mutta perusselvitys alueen muinaisjäännöksistä on puuttunut. Alueen korkeimmat kohdat ovat noin 30 metrin korkeudella merenpinnasta, joten odotettavissa oli lähinnä varhaismetallikautisia tai nuorempia jäännöksiä.

Inventoinnin tavoitteina oli selvittää alueelta tunnettujen muinaisjäännösten nykytila ja paikallistaa mahdollisia aiemmin tuntemattomia muinaisjäännöskohteita siten, että niiden suojelutarve voidaan riittävästi huomioida osayleiskaavaa laadittaessa. Merkittävä työn painopistettä suuntaava tekijä oli Haukiputaan kunnan taholta esitetty linjaus, jonka mukaisesti inventoinnin aikana tuli tarkastaa vain osayleiskaava-alueelle sisältyvät rakentamattomat metsäalueet. Jokikylän keskeisten osien kylä- ja peltomiljöön rajautui siis jokseenkin kokonaisuudessaan inventoinnin ulkopuolelle.

Ennen inventointia alueelta tunnettiin seitsemän muinaisjäännöstä: yksi kiviröykkiö, kaksi esihistoriallista asuinpaikkaa ja loput erilaisia kuoppajäännösryhmiä. Inventoinnin aikana dokumentoitiin kuusi uutta kohdetta, joista yksi oli kiviröykkiö, yksi esihistoriallinen asuinpaikka, yksi kuoppajäännösryhmä ja loput kolme tervahautoja. Alueelta tunnettujen muinaisjäännöskohteiden määrä siis lähes kaksinkertaistui, ja tiedot aiemmin tunnettujen kohteiden nykytilasta saatiin ajantasaistettua, joten inventoinnin voi todeta täyttäneen tavoitteensa. Maan pinnalle näkymättömiä toistaiseksi tuntemattomia muinaisjäännöksiä on kuitenkin alueella todennäköisesti vielä lukuisia.

Löydöt: -  
Kenttätyöaika: 2.-24.5.2011, yhteensä 5 kenttätyöpäivää  
Tutkimuskustannukset: Haukiputaan kunta  
Tutkimusraportti: S. Viljanmaa 25.5.2011 Museoviraston arkistossa,  
kopio Pohjois-Pohjanmaan museon arkistossa

## JOHDANTO

Haukiputaan kunnanvaltuusto teki 13.12.2008 päätöksen aloittaa Jokikylän alueen osayleiskaavan laatimisen vuonna 2010 (katso yleiskartta raportin sivulla 9). Kaavan laatimiseen liittyen päätettiin myös inventoida alueen muinaisjäännökset. Haukiputaan kunnassa on tehty muinaisjäännösten perusinventointi Pohjois-Pohjanmaan museon maakunta-arkeologina toimineen FM Markku Mäki vuotuisesta toimesta vuonna 1993. Mäki vuotuisen suorittama inventointi liittyi Pohjois-Pohjanmaan liiton, Pohjois-Pohjanmaan museon ja Museoviraston yhteistyönä toteuttamaan Pohjois-Pohjanmaan kiinteiden muinaisjäännösten luettelointi- ja julkaisuhankkeeseen. Kyseinen inventointi painottui kuitenkin kunnan itäosiin. Samana vuonna Jari Okkonen teki useita tarkastuskäyntejä Jokikylän alueelle, ja alueelta aiemmin tunnetuista seitsemästä muinaisjäännöksestä neljä on Okkonen kyseisenä vuonna paikallistamia. Muut kolme aiemmin tunnettua kohdetta ovat löytyneet 2000-luvulla, kaksi Oulun yliopiston arkeologian opiskelijoiden suorittamien pienimuotoisten inventointien seurauksena ja yksi arkeologian harrastaja Soile Närhin tiedonannon perusteella. Jokikylän alueen arkeologista kulttuuriperintöä koskevien tietojen ajantasaistamiseksi katsottiin osayleiskaavan laatimisen alkuvaiheissa tehtyjen selvitysten perusteella aiheelliseksi toteuttaa maastotyöajaltaan noin viikon mittainen muinaisjäännös-inventointi alueelta tunnettujen muinaisjäännösten nykytilan selvittämiseksi ja mahdollisten aiemmin tuntemattomien muinaisjäännöskohteiden paikallistamiseksi.

Jokikylän osayleiskaava-alueen inventointi toteutettiin Oulussa toimivan Kulttuurintutkijain Osuuskunta Auran toimesta Arkkitehtiasema Oy:n tilaamana 2.-24.5.2011 välisenä aikana. Työn suoritti FM Sami Viljanmaa. Kaikkiaan inventointiin käytettiin viisi maastotyöpäivää ja alkuvalmisteluihin sekä inventointiraportin laadintaan yhteensä viisi työpäivää. Inventoinnin lähtökohtina olivat Museoviraston ylläpitämästä kulttuuriympäristön rekisteriportaalista koostetut alueen aiemmin tunnettujen muinaisjäännösten kohdetiedot sekä Pohjois-Pohjanmaan museon arkistotiedot. Merkittävä inventointityön painopistettä suuntaava tekijä oli myös Haukiputaan kunnan taholta esitetty linjaus, jonka mukaisesti inventoinnin aikana tuli tarkastaa vain osayleiskaava-alueelle sisältyvät rakentamattomat metsäalueet.

Ennen vuotta 2011 Jokikylän alueelta tunnettiin kuusi kiinteää muinaisjäännöstä: Hietakangas (muinaisjäännösrekisteritunnus 1000010451), Honkikangas (84010018), Kiviharju (84010017), Kiviharju luoteinen (1000013154), Kiviharju pohjoinen (1000012753), Kurkelansaari NW (84010024) sekä Kurkelansaari SE (84010023). Muinaisjäännösten kohdekuvauksia kulttuuriympäristön rekisteriportaalista käytettiin raportointivaiheessa lähes sellaisinaan kohteissa, joissa niiden tiedot olivat yhä paikkansa-pitäviä. Useimpien kohteiden kuvaukset kaipaavat kuitenkin selvää ajantasaistamista.

## ALUEEN LUONNE

Inventoitavan osayleiskaava-alueen kokonaislaajuus oli noin 1026 hehtaaria. Inventoinnin ulkopuolelle rajatut rakennetut ympäristöt ja pellot kattoivat alueesta noin kolmanneksen. Lisäksi alueella oli jonkin verran inventoinnin kannalta epäkiinnostavia soita, joten varsinaisesti maastotöissä läpikäytävä alue oli osayleiskaava-alueen kokonaislaajuutta selvästi suppeampi. Alue sijaitsee Haukiputaan keskustaajaman itäpuolella Kiiminkijoen molemmilla puolilla, rajautuen länsireunaltaan Valtatie 4:n laitaan. Kiiminkijoki on aluetta selvästi hallitseva maastoelementti, muita merkittäviä vesistöjä alueella ei ole. Alueen korkeimmat kohdat nousevat noin kolmenkymmenen metrin korkeudelle merenpinnasta, ja alavimmat seudut joen varrella ovat merenpinnasta alle viidentoista metrin korkeudella.

Pinnanmuodoiltaan alue on pääosin melko alavaa, paikoin kuitenkin lähiympäristöään korkeammalle nousevien loivapiirteisten harjanteiden elävöittämää. Maaperä Kiiminkijoen pohjoispuolella on enimmäkseen kivistä moreenia, mutta laajat alueet joen eteläpuoleisilla männikkökankailla sekä pääosa joen keskellä sijaitsevasta Kurkelansaaresta ovat hiekka-pohjaisia. Peltoja on runsaasti erityisesti Jokikylän keskeisimmällä alueella ja kulttuuri-maisema edelleen voimakkaasti maaseutumaisista. Historiallisena aikana Jokikylän asutus on keskittynyt samoille paikoille kuin nykyisin, ja kylämiljöössä on nähtävissä eri aikakausien rakennuskannan muodostamaa kerroksellisuutta. Alueen mahdolliset historiallisen ajan asuinpaikkoihin liittyvät muinaisjäännökset sijaitsevatkin epäilemättä myös nykyisin asutuilla paikoilla. Suurin osa peltoalasta on yhä maatalouskäytössä, mutta osa myös metsityksessä. Omakotitalorakentaminen Jokikylässä on kohtalaisen vireää, ja joen varrella on lukuisia vapaa-ajan asuntoja. Rakentamaton ranta-alue on suhteellisen niukasti, lähinnä jonkin verran Kurkelansaaren rannoilla.

Jokikylän osayleiskaava-alueen ne osat, jotka eivät ole rakennettua ympäristöä eivätkä peltoa, ovat liki kauttaaltaan eri-ikäisten talousmetsäkuvioiden täplittämiä, ja yli viidenkymmenen vuoden ikäisiä metsiä alueella on vain pienialaisesti ja sirpaleisesti. Alueen sellaiset suot, joita ei aiempina vuosisatoina ole raivattu pelloiksi, on viimeisimpien vuosikymmenien mittaan yksittäisiä poikkeuksia lukuun ottamatta ojitettu ja otettu metsätalouskäyttöön. Suurin osa metsistä on uudistettu viimeisimpien kolmenkymmenen vuoden aikana, ja kyseiset alueet on jokseenkin poikkeuksetta ainakin kevyesti äestetty. Vasta harvennetut nuoret metsät ja taimikot ovat seudulla tavanomaisimpia metsätyyppisiä. Metsänhoidolliset toimet ja mahdollisesti entisestään lisääntyvä rakentaminen ovatkin suurimmat alueen muinaisjäännösten säilymistä uhkaavista tekijöistä.

## **INVENTOINNIN TOTEUTUKSESTA**

Inventoinnin aikana ennätettiin käydä kohtalaisen kattavasti lävitse Jokikylän osayleiskaava-alueen rakentamattomat metsäalueet. Erityishuomio pyrittiin kiinnittämään alueille, joilla muinaisjäännösten esiintyminen vaikutti kartta-aineiston perusteella lähialueiden tunnettujen muinaisjäännösten sijoittumiseen verrattuna todennäköisimmältä. Kevyimmän läpikäytiin alueet, jotka tiedettiin inventoidun Oulun yliopiston toimesta 2000-luvun aikana. Kiiiminkijoen eteläpuoleisia hiekkapohjaisia kankaita, vasta äestettyjä hakkuualueita sekä alavammasta maastosta kohoavia moreeniharjanteita tarkasteltiin huolellisimmin.

Maastossa liikuttiin suurimmaksi osaksi jalkaisin, lisäksi siirtymätaipaleilla käytettiin jonkin verran maastopyörää. Aluetta tarkasteltiin lähinnä pintapuolisesti, mutta lisäksi tehtiin myös lapionpistoja paikoille, jotka olemuksensa perusteella vaikuttivat potentiaalisimmilta maan pinnalle näkymättömien muinaisjäännösten löytämiseen.

## **INVENTOINNIN TULOKSISTA**

Inventoinnin yhteydessä todettiin alueelta aiemmin tunnettujen muinaisjäännösten olevan pääosin samassa kunnossa kuin ennenkin. Kohteessa 84010018 Honkikangas sijaitsevaa kiviröykkiötä ei kuitenkaan onnistuttu pitkällisestä yrittämisestä huolimatta yksiselitteisesti paikallistamaan, ja kohteen 84010024 Kurkelansaari NW muinaisjäännösstatusta voidaan pitää kyseenalaisena. Kohde 84010017 Kiviharju puolestaan todettiin huomattavasti laajalaisemmaksi ja moniulotteisemmaksi muinaisjäännöskokonaisuudeksi kuin aiemmin oli oletettu. Muutamia kohteita ovat visuaalisesti jonkin verran kärsineet metsänhoidollisista toimituksista, mitä on käsitelty tarkemmin kyseisten kohteiden kohdekuvausten yhteydessä.

Aiemmin tunnettujen muinaisjäännösten lisäksi dokumentoitiin kuusi uutta muinaisjäännöskohdetta. Kohteista kolme on tervahautoja, joista yksi paikallistettiin peruskartta-aineiston perusteella. Erityisen edustavassa kunnossa on säilynyt tervahautakohde Varjola, jonka kivillä tuettu valli voidaan erikseen mainita mielenkiintoisena rakenteellisena yksityiskohtana. Tervahautojen lisäksi aiemmin tuntemattomina kohteina tavattiin todennäköisesti varhaismetallikautinen asuinpaikka ja ryhmä kuoppajäännöksiä Kurkelansaaresta sekä mahdollisesti esihistoriallinen kiviröykkiö osayleiskaava-alueen itäreunalta.

Sekä aiemmin tunnetut että inventoinnin yhteydessä havaitut muinaisjäännökset on huomioitava kaavoituksessa ja pyrittävä niiden säilyttämiseen. Alueen muinaisjäännös-kohteet ovat pääosin hyvien kulkuyhteyksien varrella, joten myös niiden käyttö seudun kulttuurihistorian esittelyyn on haluttaessa helposti toteutettavissa ja jopa suositeltavaa.

Raportissa käytettyä Museoviraston muinaisjäännösluokitusta voidaan tulkita seuraavasti:

I-luokka: Muinaisjäännös säilytetään sellaisenaan, eikä sitä saa hävittää missään olosuhteissa. Valtakunnallisesti tai alueellisesti merkittävä muinaisjäännös.

II-luokka: Muinaisjäännös on kokonaan rauhoitettu, mutta voidaan tutkimusten jälkeen siirtää joko luokkaan I tai III.

III-luokka: Muinaisjäännös on kokonaan tutkittu tai tuhoutunut, eikä sen säilyttäminen ole tarpeen. Maankäytön kannalta vapaa kohde.

Raportin tekstiosuuden jälkeen on esitetty luettelo inventoidulta alueelta tällä hetkellä tunnetuista muinaisjäännöksistä, ja niiden sijainti osayleiskaava-alueella havainnollistuu aluetta kuvaavalla yleiskartalla. Yleiskarttaa seuraavat kohdekuvaukset peruskartta-otteineen; kohdekuvauksiin sisältyvät kaikki kolmetoista inventoinnin aikana tarkastettua tai löydettyä muinaisjäännöstä. Uudet kohteet on esitelty aiemmin tunnettujen kohteiden jäljessä, numeroituina yhdestä kuuteen kohteen nimen mukaisessa aakkosjärjestyksessä. Raportin lopussa muinaisjäännökset esitellään myös kuvaliitteessä.

Inventoinnissa muodostettiin kattava kuva Jokikylän osayleiskaava-alueelta tunnettujen muinaisjäännösten nykytilasta ja dokumentoitiin useita aiemmin tuntemattomia muinaisjäännöskohteita. On kuitenkin jokseenkin varmaa, että kaikkia alueen muinaisjäännöksiä ei vielä kukaan tunneta. Jokaisesta löydetyistä kohteesta oli havaittavissa maanpintaan kajoamatta ainakin joitakin merkkejä, mutta maanpinnalle täysin näkymättömiä muinaisjäännöksiä ei onnistuttu paikallistamaan ainoatakaan. Maanpinnalle näkymätön muinaisjäännöskohde löytyikin useimmiten vasta sattumanvaraisesti paikalle kohdistuvien maankäyttötoimien yhteydessä. Koska kaikki muinaisjäännökset ovat automaattisesti muinaismuistolain (295/1963) suojaamia, on sekä kaikkia tämän inventoinnin jälkeen tunnettuja että myöhemmässä vaiheessa ilmi tulevia muinaisjäännöksiä koskevissa maankäyttösuunnitelmissa tai epäselvyytilanteissa syytä kääntyä Museoviraston puoleen.

Oulussa 25.5.2011

Sami Viljanmaa

## Luettelo Haukiputaan Jokikylän osayleiskaava-alueen kiinteistä muinaisjäänöksistä

Aiemmin tunnetut muinaisjäänökset

Mj-nro	Kohteen nimi	Kohteen tyyppi	Peruskarttalehti
1000010451	Hietakangas	Maarakenteet; kuopat	2533 08 HAUKIPUDAS
84010018	Honkikangas N	Kivirakenteet; röykkiö	
84010017	Kiviharju	Muinaisjäänösryhmät	2533 08 HAUKIPUDAS
1000013154	Kiviharju luoteinen	Työ- ja valmistuspaikat; pyyntikuopat	2533 08 HAUKIPUDAS
1000012753	Kiviharju pohjoinen	Työ- ja valmistuspaikat; keittokuopat	2533 08 HAUKIPUDAS
84010024	Kurkelansaari NW	Asuinpaikkakuoppa (?)	2533 08 HAUKIPUDAS
84010023	Kurkelansaari SE	Esihistoriallinen asuinpaikka	2533 08 HAUKIPUDAS

Aiemmin tuntemattomat muinaisjäänökset

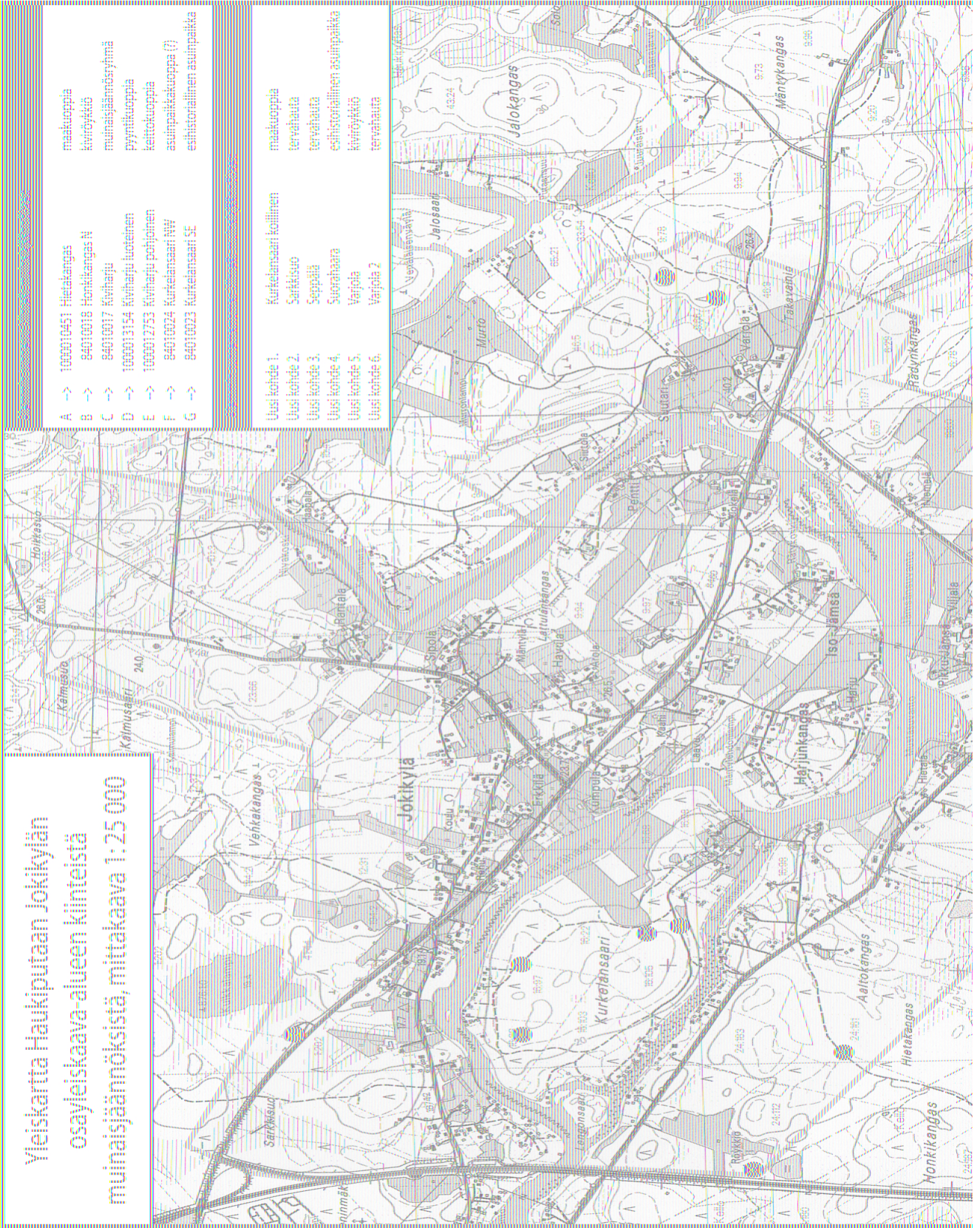
Nro	Kohteen nimi	Kohteen tyyppi	Peruskarttalehti
1	Kurkelansaari koillinen	Maarakenteet; kuopat	2533 08 HAUKIPUDAS
2	Sarkkisuo	Tervahauta	2533 08 HAUKIPUDAS
3	Seppälä	Tervahauta	2533 08 HAUKIPUDAS
4	Suorahaara	Esihistoriallinen asuinpaikka	2533 08 HAUKIPUDAS
5	Varjola	Kivirakenteet; röykkiö	3511 05 LIIPAS
6	Varjola 2	Tervahauta	3511 05 LIIPAS



**Yleiskartta Haukiputaan Jokikylien  
osayleiskaava-alueen kiinteistä  
muinaijännöksistä, mittakaava 1:25 000**

A →	1000010451	Hietakangas	maakuoppia
B →	84010018	Honkikangas N	kiviröykkiö
C →	84010017	Kiviharju	muinaijännönsyörmä
D →	10000013154	Kiviharju luoteinen	pyyntikuoppia
E →	10000012753	Kiviharju pohjoinen	kerittokuoppia
F →	84010024	Kurketensaari NW	asuinpaikkakuoppa (?)
G →	84010023	Kurketensaari SE	esihistoriallinen asuinpaikka

Uusi kohde 1.	Kurketensaari kölläinen	maakuoppia
Uusi kohde 2.	Saraksuo	tervahauta
Uusi kohde 3.	Seppälä	tervahauta
Uusi kohde 4.	Surohaara	esihistoriallinen asuinpaikka
Uusi kohde 5.	Varpola	kiviröykkiö
Uusi kohde 6.	Varpola 2	tervahauta



# 1000010451 Hietakangas

## PERUSTIEDOT

Muinaisjäännöstyyppi: maarakenteet; kuopat  
Ajoitus: ajoittamaton  
Rauhoitusluokka: II  
Peruskartta: 2533 08 HAUKIPUDAS  
Koordinaatit: p = 7232 515 / i = 3427 019 / k = 20,0 m mpy - 22,5 m mpy  
(yhden kuopan koordinaatit kuoppa-alueen keskivaiheilta)

## KOHDEKUVAUS

Haukiputaan kirkosta noin 4,1 km itään, Kiiminkijoen eteläpuoleisella Hietakankaalla, Jokelantiestä länteenpäin erkanevan Aaltokankaantien varrella, sijaitsee kuoppajäännös-alue, jonka yhteydestä on paikallistettu 23 maakuoppaa noin 150 m x 75 m laajuisella alalla. Hietakangas on tasaista hiekkapohjaista kuivaa mäntykangasta. Lähes kaikki kohteen kuopat ovat Aaltokankaantien pohjoispuolella, eteläpuolella on havaittu vain kaksi epävarmaa kuoppaa. Kuopat ovat pyöreitä ja laakeita, halkaisijaltaan noin 1,1 m - 2,0 m ja syvyydeltään noin 0,2 m - 0,5 m. Selviä valleja kuopissa ei ole. Kairattaessa kaikista kuopista on havaittu podsolimannos ja joistakin myös kaksoismaannos. Mahdollisesti kyseessä on pyyntikuoppajärjestelmä aikaisintaan varhaiselta metallikaudelta.

## TARKASTUSKERTOMUS

Hietakankaan kuoppajäännökset olivat pääosin vuoden 2005 inventoinnin yhteydessä laadittua kuvausta vastaavassa tilassa. Muutamia alueen kuopista, erityisesti lähimpänä Aaltokankaantietä tien pohjoispuolella sijaitsevat kuopat, ovat kuitenkin olemukseltaan varsin jyrkkäseinäisiä ja vaikuttavat suhteellisen moderneilta. Jotkin kyseisistä kuopista lienevätkin iältään melko nuorten pienimuotoisten soranottokaivantojen jäännöksiä. Koepistoja kuoppiin ei kaivettu. Kuoppien käyttötarkoitusten ja eri kuoppien keskinäisten suhteiden selvittäminen edellyttäisi kaivaustutkimuksia kohteen alueella. Aiemmin tuntemattomia muinaisjäännöksiä ei kohteen lähiympäristöstä tavattu. Kohteen voidaan katsoa rajautuvan havaittujen kuoppajäännösten välittömään lähiympäristöön.

Kohde tarkastettu: 12.5.2011

Aiemmat tutkimukset: T. Kumpula ym. inventointi 2005

Kuvat: Ks. Kuvaliite, kuva 1.

Kartta: Ote peruskartasta 2533 08 HAUKIPUDAS, 1:20 000

1000010451 Hietakangas

Maarakenteet; kuopat

PK 2533 08 HAUKIPUDAS

$p = 7232\ 515 / i = 3427\ 019 / k = 20,0\ \text{m mpy} - 22,5\ \text{m mpy}$

(yhden kuopan koordinaatit kuoppa-alueen keskivaiheilta)



S. Viljanmaa, Haukiputaan Jokikylän osayleiskaava-alueen muinaisjännösinventointi

## 84010018 Honkikangas N

### PERUSTIEDOT

Muinaisjäänöstyyppi: kivirakenteet; röykkiö  
Ajoitus: esihistoriallinen  
Rauhoitusluokka: II  
Peruskartta: 2533 08 HAUKIPUDAS  
Koordinaatit: p = 7232 855 / i = 3426 520 / k = 20 m mpy

### KOHDEKUVAUS

Haukiputaan kirkosta noin 3,6 km itään, Kiiminkijoen ja sen eteläpuoleisen Honkikankaan välillä, pienehköllä kivisellä moreeniharjanteella valtatie 4:n itäpuolella, sijaitsee täysin sammaleiden ja varvikon peittämä kiviröykkiö. Puusto kohteen alueella on havumetsää. Röykkiö on soikeahko, laajuudeltaan noin 4 m x 5 m, luoteis-kaakkois-suuntainen, ja korkeudeltaan noin 0,3 m. Röykkiö on kasattu keskimäärin päänkokoisista kivistä, ja sen kaakkoisosassa on vuonna 1993 havaittu melko tuore ympäröivän maanpinnantason alapuolelle ulottuva kaivanto. Edellisen kerran kohde on tarkastettu vuonna 2005, jolloin sen on todettu olleen ennallaan. Kohde on merkitty peruskartalle.

### TARKASTUSKERTOMUS

Kiviröykkiötä etsittiin koordinaattien osoittaman paikan ympäristöstä yli tunnin ajan, mutta sitä ei onnistuttu varmuudella paikallistamaan. Harjanne on kokonaisuudessaan melko kivinen, eikä mikään kohta alueella täysin vastannut röykkiöstä esitettyä kuvausta. Melko epämääräisiä kivikoita, joista jokin lienee tulkittu aiemmissa inventoinneissa röykkiöksi, todettiin sitä vastoin useampiakin. Mitään maaperään kajoavaa toimintaa alueella ei ole edellisen tarkastuksen jälkeen ollut, joten sinänsä röykkiön tila lienee ilmeisesti ennallaan. Mikäli kyseisen moreeniharjanteen alueelle suuntautuisi röykkiön säilymistä vaarantavaa maankäyttöä, olisi röykkiön paikallistamiseksi ja sen luonteen selvittämiseksi harjanteella suoritettava täydentäviä kenttätutkimuksia, mahdollisesti koekaivaus.

Kohde tarkastettu: 11.5.2011

Aiemmat tutkimukset:	J. Okkonen	tarkastus	1993
	M. Mäki vuoti	inventointi	1993
	T. Kumpula ym.	inventointi	2005

Kuvat: Ks. Kuvaliite, kuva 2.

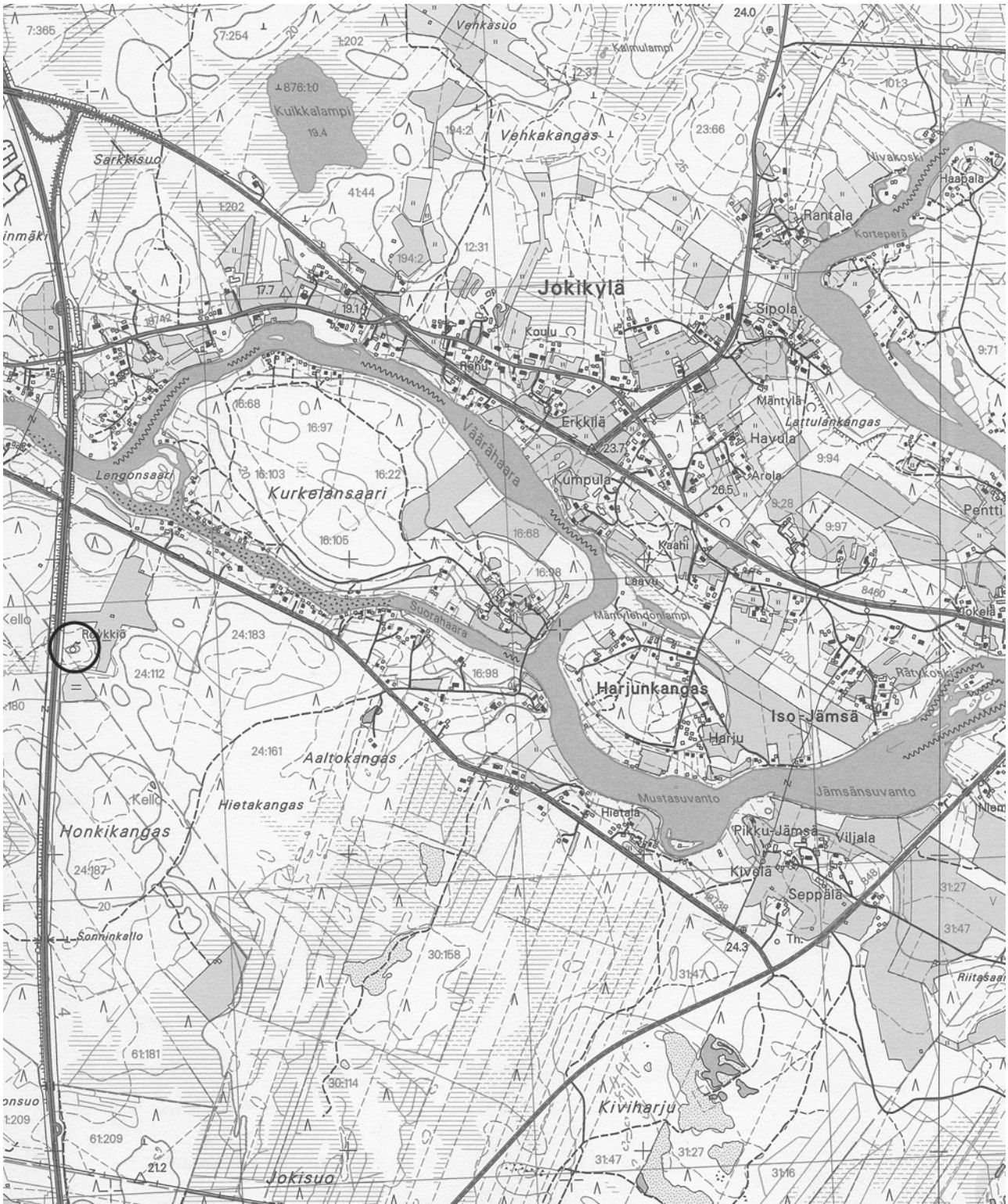
Kartta: Ote peruskartasta 2533 08 HAUKIPUDAS, 1:20 000

84010018 Honkikangas N

Kiviröykkiö

PK 2533 08 HAUKIPUDAS

$\rho = 7232\ 855 / i = 3426\ 520 / k = 20\ \text{m mpv}$



S. Viljanmaa, Haukiputaan Jokikylän osayleiskaava-alueen muinaisjäännösinventointi

## 84010017 Kiviharju

### PERUSTIEDOT

Muinaisjäännöstyyppi: muinaisjäännösryhmät  
Ajoitus: esihistoriallinen  
Rauhoitusluokka: II  
Peruskartta: 2533 08 HAUKIPUDAS  
Koordinaatit: p = 7231 476 / i = 3429 066 / k = 22,5 m mpy  
(aiemmin dokumentoidun alueen keskikoordinaatit)

### KOHDEKUVAUS

Haukiputaan kirkosta noin 6,3 km itään, Kiiminkijoen eteläpuoleisen Kiviharjun koillisosassa, noin 0,6 km joen rannasta, matalalla luoteis-kaakkois-suuntaisella männikköä kasvavalla hiekkaharjanteella, sijaitsee kahdeksan suppilomaista kuoppaa pitkänomaisena ryhmänä noin 150 metrin matkalla. Kuopat ovat pyöreitä, läpimitaltaan noin 3,5 m - 5,0 m kokoisia, syvyydeltään noin 0,4 m - 1,0 m. Osaa kuopista ympäröi loivapiirteinen valli. Kuopat muistuttavat olemukseltaan läheisesti kuoppia, jotka muodostavat laajan pyyntikuoppajärjestelmän (1000013154 Kiviharju luoteinen) noin puoli kilometriä kohteen länsipuolella. Muinaisjäännösalueen lounaisosassa on lisäksi seitsemän epämääräistä painannetta, joiden läheltä hiekkatieltä on tavattu muutamia kvartsi-iskoksia. Kohteen länsipuolella on myös käytössä olevia suuria sekä vanhempia pieniä hiekkakuoppia.

### TARKASTUSKERTOMUS

Kohteesta aiemmin dokumentoidut kuopat olivat edelleen Jari Okkosen vuonna 1993 laatimaa kuvausta ja yleiskarttaluonnosta vastaavassa tilassa. Hiekkatiellä painanteiden läheisyydessä oli muutamia kvartsi-iskoksia, todennäköisesti samat, jotka Okkonen oli havainnut. Yksittäisiä iskoksia todettiin kuitenkin olevan luode-kaakko-suuntaisella tiellä Okkosen kuvausta laajemmalla alueella, kuopanteiden tasalta noin sata metriä kaakkoon sijaitsevan tienristeyksen tasalle saakka. Muutamia palaneita kiviäkin tiellä havaittiin. Lisäksi tienristeyksestä noin kolmekymmentä metriä kaakkoon, hiekkatien länsipuolella tiiviinä ryhmänä, jonka halkaisija on noin viisitoista metriä, sijaitsee neljä samankaltaista kuoppaa (kuopat A-D) kuin Okkosen aiemmin itäisemmältä harjanteelta dokumentoimat kuopat. Kuoppiin kaivetuista lapionpistoista todettiin, että kuopat oli kaivettu hiekkamaahan, ja niiden pohjalla oli paksun pintaturpeen alla yli 15 cm paksuinen huuhtoutumiskerros. Mahdollisesti kyseessä on pieni pyyntikuopparyhmä.

Myös risteyksestä etelälounaaseen johtavan tieuran varrella, tien länsipuolella, todettiin kolmen kuoppajäännöksen ryhmä (kuopat E-G), kuopista eteläisin aivan tieuran vierellä. Kuoppien pohjille tehdyistä lapionpistoista havaittiin kuoppien pohjalla huuhtoutumis-kerroksen ohella myös palaneita kiviä, minkä perusteella kuopat ovat ilmeisimmin keittokuoppia. Kuoppien lähiympäristöä tarkastettaessa löydettiin vielä kaksi kookasta keittokuoppaa (kuopat H ja I) edellisestä ryhmästä noin viisikymmentä metriä luoteeseen, yksittäinen todennäköisimmin pyyntikuopalta vaikuttava kuoppajäännös (kuoppa J) näistä noin 150 metriä pohjoisluoteeseen, hiekkatien länsipuolelta, noin 50 metriä Haukiväylän eteläpuolelta, sekä kolme epämääräisempää kuopannetta (kuopat K-M) tästä noin 50 m länteen. Haukiväylän eteläpuoleisella hiekkakankaalla on siis laaja-alainen ryhmä käyttötarkoitukseltaan toisistaan poikkeavia kuoppajäännöksiä, sekä ilmeinen asuinpaikka kuoppajäännösalueen keskivaiheilla. Muinaisjäännös vaikuttaa luonteeltaan pesäkkeiseltä. Mikäli havaittujen kuoppien rajaamalle alueelle kohdistetaan maaperään kajoavia maankäyttötoimia, on muinaisjäännöksen säilymisen turvaamiseksi alueella suoritettava kuoppien tarkempi kartoittaminen sekä mahdollisesti koekaivaus kohteen yhteydestä todetun asuinpaikan laajuuden selvittämiseksi.

Kohteesta tavattujen aiemmin dokumentoimattomien kuoppien mitat ja koordinaatit:

Kuoppa A	→ Ø 4,0 m / syvyys 0,6 m / p= 7231 444 / i = 3429 018 / k = noin 25 m mpy
Kuoppa B	→ Ø 5,0 m / syvyys 0,6 m / p= 7231 433 / i = 3429 021 / k = noin 25 m mpy
Kuoppa C	→ Ø 5,0 m / syvyys 0,4 m / p= 7231 432 / i = 3429 023 / k = noin 25 m mpy
Kuoppa D	→ Ø 4,0 m / syvyys 0,7 m / p= 7231 432 / i = 3429 016 / k = noin 25 m mpy
Kuoppa E	→ Ø 3,0 m / syvyys 0,5 m / p= 7231 422 / i = 3428 982 / k = noin 25 m mpy
Kuoppa F	→ Ø 3,0 m / syvyys 0,4 m / p= 7231 432 / i = 3428 978 / k = noin 25 m mpy
Kuoppa G	→ Ø 4,0 m / syvyys 0,7 m / p= 7231 427 / i = 3428 978 / k = noin 25 m mpy
Kuoppa H	→ Ø 4,0 m / syvyys 0,6 m / p= 7231 464 / i = 3428 935 / k = noin 25 m mpy
Kuoppa I	→ Ø 4,0 m / syvyys 0,5 m / p= 7231 462 / i = 3428 931 / k = noin 25 m mpy
Kuoppa J	→ Ø 3,0 m / syvyys 0,5 m / p= 7231 610 / i = 3428 885 / k = noin 25 m mpy
Kuoppa K	→ Ø 2,0 m / syvyys 0,3 m / p= 7231 612 / i = 3428 838 / k = noin 25 m mpy
Kuoppa L	→ Ø 1,5 m / syvyys 0,3 m / p= 7231 604 / i = 3428 836 / k = noin 25 m mpy
Kuoppa M	→ Ø 2,0 m / syvyys 0,3 m / p= 7231 603 / i = 3428 839 / k = noin 25 m mpy

Kohde tarkastettu: 12.5.2011

Aiemmat tutkimukset:	J. Okkonen	tarkastus	1993
	M. Mäki vuoti	inventointi	1993
	T. Kumpula ym.	inventointi	2005

Kuvat: Ks. Kuvaliite, kuvat 3 - 4.

Kartta: Ote peruskartasta 2533 08 HAUKIPUDAS, 1:20 000

84010017 Kiviharju

Muinaisjäännösryhmät

PK 2533 08 HAUKIPUDAS

$p = 7231\ 476 / i = 3429\ 066 / k = 22,5\ \text{m}\ \text{mpy}$

(aiemmin dokumentoidun alueen keskikoordinaatit)



S. Viljanmaa, Haukiputaan Jokikylän osayleiskaava-alueen muinajäännösinventointi



## 1000013154 Kiviharju luoteinen

### PERUSTIEDOT

Muinaisjäännöstyyppi: työ- ja valmistuspaikat; pyyntikuopat  
Ajoitus: esihistoriallinen  
Rauhoitusluokka: II  
Peruskartta: 2533 08 HAUKIPUDAS  
Koordinaatit: p = 7231 450 / i = 3428 533 / k = 25,0 m mpy - 27,5 m mpy  
(alueen keskiosan yhden pyyntikuopan gps-koordinaatit)

### KOHDEKUVAUS

Haukiputaan kirkosta noin 5,7 km itään, Kiviharjun laen ja laajan hiekkakuopan koillispuolella, sijaitsee 44 todettua kuoppaa käsittävä, ilmeisesti esihistorialliselle ajalle ajoittuva pyyntikuoppajärjestelmä. Kohde on paikallistettu vuonna 2008 arkeologian harrastaja Soile Närhin ilmoituksen perusteella. Yhtä lukuun ottamatta kuopat sijaitsevat tiiviinä pitkänomaisena ryhmänä Jokelantien eteläpuolella noin 120 m matkalla, luoteis-kaakkois-suuntaisesti harjun juuren ja harjun itäpuoleisen kostean metsäalueen välillä. Kohteesta vajaa puoli kilometriä itään sijaitsee erillinen muinaisjäännösryhmä, johon lukeutuu myös pyyntikuoppia (84010017 Kiviharju), ja kohteesta noin 300 m pohjoiseen on todettu neljä keittokuoppaa (1000012753 Kiviharju pohjoinen).

### TARKASTUSKERTOMUS

Nuori männikkö pyyntikuoppajärjestelmän alueella on raivattu ilmeisesti vuonna 2009, minkä seurauksena maastossa on runsaasti raskaan metsätyökoneen ajouria. Myös muutamien pyyntikuoppien yli on ajettu, ja maanpinta on rikkoutunut monissa kohdissa. Raivausjätettä on levällään kuoppien ympäristössä melko paljon. Visuaaliselta arvoltaan kohde on kärsinyt koneellisesti toteutetusta raivauksesta huomattavasti, mutta varsinaisten rakenteidensa osalta kuopat ovat selvinneet raivaustoimista varsin vähäisin vaurioin. Raivauksen toteutustapa kuitenkin osoittaa maanomistajalta vakavaa piittaamattomuutta kohteen suojelua kohtaan. Aiemmin tuntemattomia muinaisjäännöksiä kohteen välittömästä läheisyydestä ei tavattu, ja kohteen aluerajaus on syytä säilyttää ennallaan.

Kohde tarkastettu: 12.5.2011

Aiemmat tutkimukset: K. Katiskoski tarkastus 2008

Kuvat: Ks. Kuvaliite, kuva 5.

Kartta: Ote peruskartasta 2533 08 HAUKIPUDAS, 1:20 000

1000013154 Kiviharju luoteinen

Työ- ja valmistuspaikat; pyyntikuopat

PK 2533 08 HAUKIPUDAS

$p = 7231\ 450 / i = 3428\ 533 / k = 25,0\ \text{m mpy} - 27,5\ \text{m mpy}$

(alueen keskiosan yhden pyyntikuopan gps-koordinaatit)



S. Viljanmaa, Haukiputaan Jokikylän osayleiskaava-alueen muinaisjäännösinventointi

## 1000012753 Kiviharju pohjoinen

### PERUSTIEDOT

Muinaisjäännöstyyppi: työ- ja valmistuspaikat; keittokuopat  
Ajoitus: esihistoriallinen  
Rauhoitusluokka: II  
Peruskartta: 2533 08 HAUKIPUDAS  
Koordinaatit: p = 7231 710 / i = 3428 514 / k = 25 m mpy (keskikoordinaatti)

### KOHDEKUVAUS

Haukiputaan kirkosta noin 5,7 km itään, Kiviharjun pohjoisosassa, noin 0,3 km Kiiminkijoen etelärannasta etelään, Jokelantien ja Haukiväylän välisellä kankaalla, sijaitsee neljän kuoppajäännöksen ryhmä. Kuopat ovat pyöreitä tai soikeita, läpimitaltaan 1,7 m - 3,5 m, syvyydeltään noin 0,5 m. Kuopat sijoittuvat loivan hiekkaharjanteen itäreunalle, jokseenkin pohjois-etelä-suuntaiseksi jonoksi, noin 30 m matkalle. Jäännökset on löydetty vuonna 2006 Oulun yliopiston arkeologian oppiaineen inventointikurssilla, ja yhteen kuoppaan tehdyn koepiston perusteella niiden on tulkittu olevan keittokuoppia. Kuopat ajoittunevat varhaismetallikaudelle. Kuopista reilut 200 m etelään sijaitsee laaja pyyntikuoppajärjestelmä (1000013154 Kiviharju luoteinen), pääosiltaan Jokelantien eteläpuolella.

### TARKASTUSKERTOMUS

Keittokuopat havaittiin melko vaivattomasti kohteesta ilmoitettujen keskikoordinaattien osoittaman paikan läheisyydestä. Alueella kasvava nuori männikkö on raivattu ilmeisesti edellisenä vuonna, mutta kuopat ovat säilyneet raivauksessa vahingoittumattomina. Yksi kuopista on kuitenkin liki kokonaan täytetty raivausjätteillä. Kohteen visuaalisesti edustavana säilymisen kannalta olisi suotavaa, että raivausjätteillä täytetty kuoppa siistittäisiin esille oksien ja latvusten alta. Kohteen läheisyydestä ei tavattu merkkejä aiemmin tuntemattomista muinaisjäännöksistä, ja kohteen voidaankin katsoa rajoittuvan keittokuopparyhmän välittömään läheisyyteen, noin 30 m x 15 m kokoiselle alueelle.

Kohde tarkastettu: 12.5.2011  
Aiemmat tutkimukset: T. Ylimaunu ym. inventointi 2006  
Kuvat: Ks. Kuvaliite, kuva 6.  
Kartta: Ote peruskartasta 2533 08 HAUKIPUDAS, 1:20 000

1000012753 Kiviharju pohjoinen  
Työ- ja valmistuspaikat; keittokuopat  
PK 2533 08 HAUKIPUDAS  
 $p = 7231\ 710 / i = 3428\ 514 / k = 25\ \text{m mpy}$



S. Viljanmaa, Haukiputaan Jokikylän osayleiskaava-alueen muinaisjäännösinventointi

## 84010024 Kurkelansaari NW

### PERUSTIEDOT

Muinaisjäännöstyyppi: maarakenteet; kuopat  
Ajoitus: ajoittamaton  
Rauhoitusluokka: II / III  
Peruskartta: 2533 08 HAUKIPUDAS  
Koordinaatit: p = 7233 608 / i = 3427 162 / k = 22,5 m mpy

### KOHDEKUVAUS

Haukiputaan kirkosta noin 4,4 km itäkoilliseen, tuoreella hakkuuaukealla Kurkelansaaren länsiosassa, sijaitsee muinaisen rantavallin kivikkoiseen moreenimaahan kaivettu pyöreä kuoppajäännös, jonka halkaisija on noin 4,0 m ja syvyys noin 0,7 m. Aiemmin kohdetta on pidetty mahdollisena asuinpaikkakuoppana. Kuopasta noin 150 m itään sijaitsevat kaksi pienempää kuopannetta, jotka paikallistettiin vuonna 2006.

### TARKASTUSKERTOMUS

Kuoppajäännös tavattiin jokseenkin tarkasti kohteesta ilmoitettujen koordinaattien osoittamalta paikalta. Kuoppaa ympäröivä loivasti kohti länttä laskeva rinne on hakattu ja äestetty muutamia vuosia sitten. Kuoppa ei kuitenkaan ole äestyksessä vaurioitunut. Kuopan pohjalle tehtiin lapiolla koepisto, josta todettiin huuhtoutumiskerroksen kuopassa olevan vähäinen, vain vaivoin erottuva. Esihistorialliseksi muinaisjäännökseksi kuoppa on melko jyrkkäseinäinen, ja pidänkin todennäköisimpänä, että kyseessä on pieni soranottokuoppa, josta on otettu soraa ehkä niinkin myöhään kuin 1900-luvulla. Kohteen ympäristö on äestetty melko tiheästi ja havainnointimahdollisuudet kohteen tarkastus-  
hetkellä olivat erittäin hyvät, mutta rikkoutuneessa maanpinnassa ei havaittu mitään merkkejä esihistoriallisesta aktiviteetista. Myös kuopasta noin 150 m itään sijaitsevat vuonna 2006 havaitut vähäisemmät kuopanteet vaikuttavat moderneilta. Mielestäni kohteen muinaisjäännösstatus on virheellinen ja perusteita sen suojelemiseksi ei ole.

Kohde tarkastettu: 11.5.2011

Aiemmat tutkimukset: J. Okkonen tarkastus 1993  
T. Kumpula ym. inventointi 2005

Kuvat: Ks. Kuvaliite, kuva 7.

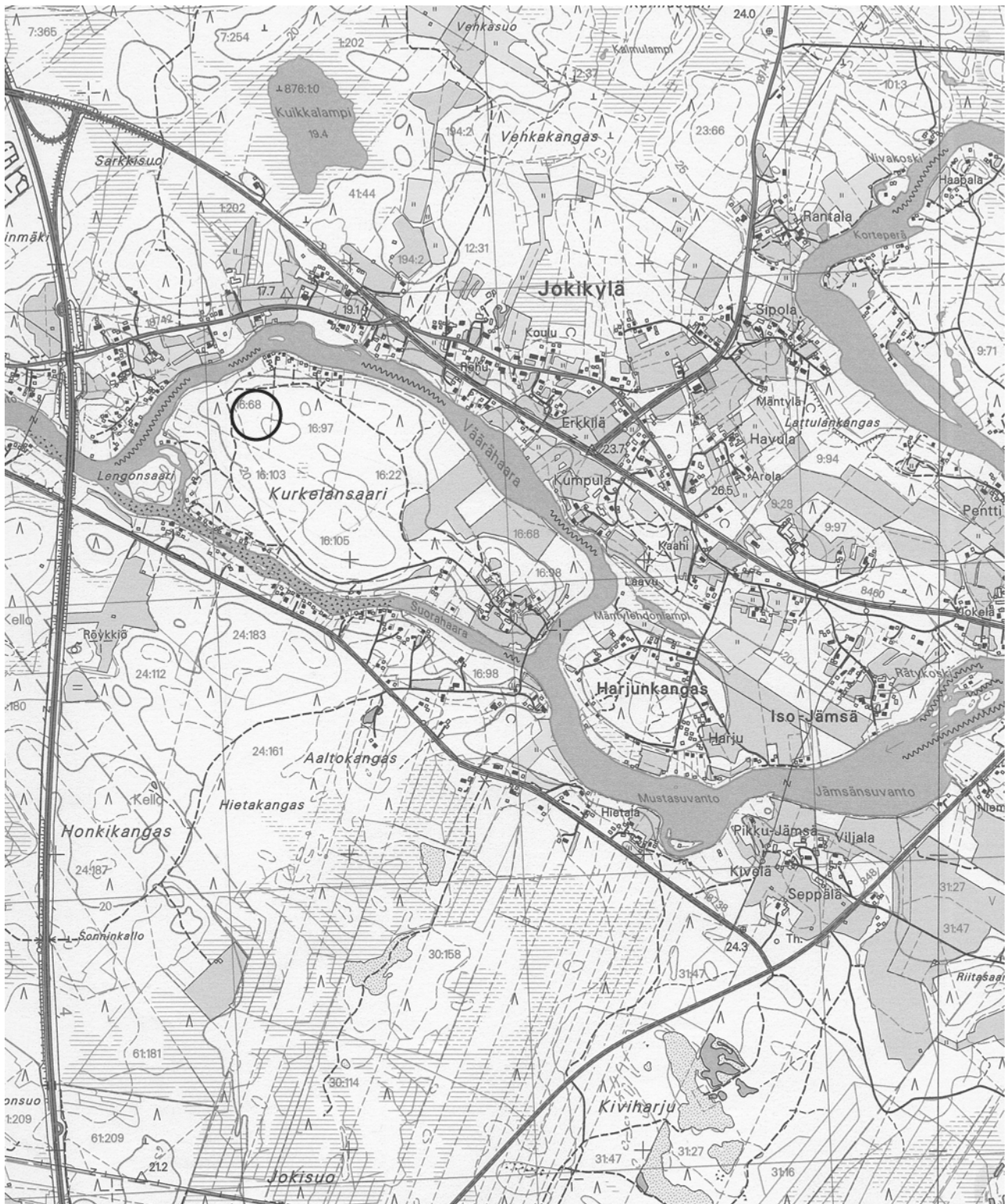
Kartta: Ote peruskartasta 2533 08 HAUKIPUDAS, 1:20 000

84010024 Kurkelansaari NW

Maarakenteet; kuopat

PK 2533 08 HAUKIPUDAS

$\rho = 7233\ 608 / i = 3427\ 162 / k = 22,5\ \text{m mpy}$



S. Viljanmaa, Haukiputaan Jokikylän osayleiskaava-alueen muinaisjäännösinventointi

## 84010023 Kurkelansaari SE

### PERUSTIEDOT

Muinaisjäännystyyppe:	muinaisjäännyssryhmät
Ajoitus:	esihistoriallinen; varhaismetallikautinen (?)
Rauhoitusluokka:	II
Peruskartta:	2533 08 HAUKIPUDAS
Koordinaatit:	p = 7233 177 / i = 3427 615 / k = 22,5 m mpy - 25,0 m mpy (koordinaatit asuinpaikan keskivaiheilta)

### KOHDEKUVVAUS

Haukiputaan kirkosta noin 4,8 km itään, Kurkelansaaren keskiosassa olevan kangasselänteen itäosassa, koilliseen ja itäkoilliseen loivasti viettävillä rinteillä, sijaitsee esihistoriallinen, todennäköisesti varhaismetallikautinen asuinpaikka. Äestetyssä rinteessä on havaittu kvartsiesineitä ja -iskoksia sekä tulen rapauttamia kiviä noin 50 m x 50 m kokoisella alueella, joka ulottuu idässä noin kymmenen metrin etäisyydelle Kurkelansaaren halki kulkevasta hiekkatiestä ja lounaassa lähelle kangasselänteen lakea. Noin 250 m asuinpaikasta luoteeseen on hakkaamattomalla alueella lisäksi ryhmä kuoppajäännyksiä. Kohde on pyritty tarkastamaan myös vuoden 2005 inventoinnissa, mutta inventointiraporttiin sisältyneen kohdekuvauksen ja karttaotteen perusteella kohdetta on tuolloin koetettu virheellisesti paikallistaa noin 0,5 km kohteen todellisesta sijainnista luoteeseen.

### TARKASTUSKERTOMUS

Äestetty alue, jolta esihistoriallinen asuinpaikka oli parikymmentä vuotta aiemmin todettu, kasvaa nuorta männikköä, jota on harvennettu edellisenä kesänä. Äestysurat ovat täysin umpeenkasvaneet, joten lisähavaintoja asuinpaikasta ei saatu. Asuinpaikan rajausta tulee siis säilyttää ennallaan vuonna 1992 dokumentoituihin tietoihin perustuen. Kohteesta toistasataa metriä etelään, hiekkatieltä Kurkelansaaren etelälaidalta sekä tien eteläpuoleiselta uudelta hakkuuaukealta, tavattiin merkkejä pesäkkeisestä asuinpaikasta, joka on käsitelty erillisenä kohteena, ks. uusi kohde 4, Suorahaara. Molemmat asuinpaikat voidaan myös tulkita osiksi laajemmasta pesäkkeisestä asuinpaikkakokonaisuudesta.

Asuinpaikan luoteispuolella sijaitsevat kuoppajäännykset olivat hyvin havainnoitavassa tilassa, sillä alueen puusto on varttunut männikköä, kuten myös Okkosen vuonna 1992 suorittaman tarkastuksen aikana. Kuopat ovat matalalla hiekkaharjanteella pitkänomaisena luoteis-kaakkois-suuntaisena ryhmänä noin 20 m x 50 m kokoisella alueella.

Kuoppia todettiin olevan useampia kuin Okkonen raportissaan mainitsee: kaikkiaan niitä dokumentoitiin tarkastuksen yhteydessä yhdeksäntoista. Lisäksi alueella on yksittäisiä epämääräisempiä kuopanteita. Muutamien kuoppien pohjille kaivetuista lapionpistoista todettiin pintaturpeen alta hiekkamaasta ohut mutta selvä huuhtoutumiskerros. Vaikka kuoppien käyttötarkoitus ei lapionpistojen perusteella selvinnyt, lukeutuvat kuopat selvästi muinaismuistolain piiriin kuuluvien kohteiden joukkoon. Mahdollisesti kyseessä voi olla pienehkön pyyntikuoppajärjestelmän jäännös. Pieni ryhmä samankaltaisia kuoppia löytyi myös parisataa metriä pohjoisempaa, ks. uusi kohde 1, Kurkelansaari koillinen. Kohteesta Kurkelansaari SE todettu asuinpaikka ja kohteen yhteydessä dokumentoitu kuoppa-alue vaikuttavat olevan todennäköisesti toisistaan riippumattomia ilmiöitä, ja myös niiden käsittely erillisinä muinaisjäännöksinä on mahdollista.

Kohteesta todettujen kuoppien mitat ja koordinaatit, kuopat pohjoisesta etelään:

Kuoppa 1: Halkaisija 3,0 m / syvyys 0,4 m / p = 7233 411 / i = 3427 464 / k = 25 m mpy

Kuoppa 2: Halkaisija 4,0 m / syvyys 0,7 m / p = 7233 406 / i = 3427 464 / k = 25 m mpy

Kuoppa 3: Halkaisija 2,0 m / syvyys 0,5 m / p = 7233 406 / i = 3427 474 / k = 25 m mpy

Kuoppa 4: Halkaisija 2,0 m / syvyys 0,4 m / p = 7233 400 / i = 3427 472 / k = 25 m mpy

Kuoppa 5: Halkaisija 4,0 m / syvyys 0,7 m / p = 7233 397 / i = 3427 463 / k = 25 m mpy

Kuoppa 6: Halkaisija 3,0 m / syvyys 0,5 m / p = 7233 393 / i = 3427 469 / k = 25 m mpy

Kuoppa 7: Halkaisija 2,5 m / syvyys 0,8 m / p = 7233 393 / i = 3427 475 / k = 25 m mpy

Kuoppa 8: Halkaisija 3,5 m / syvyys 0,6 m / p = 7233 391 / i = 3427 479 / k = 25 m mpy

Kuoppa 9: Halkaisija 3,0 m / syvyys 0,4 m / p = 7233 389 / i = 3427 470 / k = 25 m mpy

Kuoppa 10: Halkaisija 2,0 m / syvyys 0,3 m / p = 7233 389 / i = 3427 479 / k = 25 m mpy

Kuoppa 11: Halkaisija 4,0 m / syvyys 0,7 m / p = 7233 389 / i = 3427 481 / k = 25 m mpy

Kuoppa 12: Halkaisija 3,5 m / syvyys 0,5 m / p = 7233 387 / i = 3427 466 / k = 25 m mpy

Kuoppa 13: Halkaisija 3,0 m / syvyys 0,5 m / p = 7233 386 / i = 3427 468 / k = 25 m mpy

Kuoppa 14: Halkaisija 4,0 m / syvyys 0,4 m / p = 7233 386 / i = 3427 472 / k = 25 m mpy

Kuoppa 15: Halkaisija 2,5 m / syvyys 0,4 m / p = 7233 384 / i = 3427 475 / k = 25 m mpy

Kuoppa 16: Halkaisija 3,5 m / syvyys 0,7 m / p = 7233 380 / i = 3427 484 / k = 25 m mpy

Kuoppa 17: Halkaisija 5,0 m / syvyys 0,7 m / p = 7233 373 / i = 3427 486 / k = 25 m mpy

Kuoppa 18: Halkaisija 4,0 m / syvyys 0,6 m / p = 7233 368 / i = 3427 491 / k = 25 m mpy

Kuoppa 19: Halkaisija 2,5 m / syvyys 0,5 m / p = 7233 363 / i = 3427 493 / k = 25 m mpy

Kohde tarkastettu: 11.5.2011

Aiemmat tutkimukset: J. Okkonen tarkastus 1992

Kuvat: Ks. Kuvaliite, kuva 8.

Kartta: Ote peruskartasta 2533 08 HAUKIPUDAS, 1:20 000



84010023 Kurkelansaari SE

Muinaisjäännösryhmät

PK 2533 08 HAUKIPUDAS

$p = 7233\ 177 / i = 3427\ 615 / k = 22,5\ \text{m mpy} - 25,0\ \text{m mpy}$

(koordinaatit asuinpaikan keskivaiheilta)



S. Viljanmaa, Haukiputaan Jokikylän osayleiskaava-alueen muinaisjäännösinventointi

## Uusi kohde 1. Kurkelansaari koillinen

### PERUSTIEDOT

Muinaisjäännöstyyppi: maarakenteet; kuopat  
Ajoitus: esihistoriallinen  
Rauhoitusluokka: II  
Peruskartta: 2533 08 HAUKIPUDAS  
Koordinaatit:  $p = 7233\ 605 / i = 3427\ 480 / k = 23\ \text{m mpy}$   
(kuoppa-alueen keskikoordinaatit)

### KOHDEKUVAUS

Haukiputaan kirkosta noin 4,7 km itäkoilliseen, Kurkelansaaren koillisosassa, ilmeisesti muinaisen rantatörmän päällä, loivasti kohti koillista laskevassa rinteessä, sijaitsee kuusi kuoppajäännöstä. Kuopat ovat saaren halki kulkevan hiekkatien läheisyydessä tien molemmilla puolilla, hiekkapohjaisessa kangasmaastossa, noin kolmikymmenvuotiaassa mäntymetsässä. Kuopat muodostavat korkeuskäyrän suuntaa noudattavan länsiluode-itäkaakko-suuntaisen pitkänomaisen vyöhykkeen, jonka koko on noin 15 m x 25 m.

Kuopat ovat pyöreitä, halkaisijaltaan 1,5 m - 4,0 m ja syvyydeltään 0,3 m - 1,0 m. Selviä valleja kuoppien ympärillä ei ole havaittavissa. Kahteen kuoppaan tehdyistä lapionpistoista todettiin pintaturpeen alla hiekkamaassa selvä huuhtoutumiskerros. Mitään kuoppien käyttötarkoitusta selvittävää ei lapionpistoista havaittu, mutta on mahdollista, että kyseiset jäännökset ovat pyyntikuoppia. Kuopat muistuttavat olemukseltaan kohteen 84010023 Kurkelansaari SE yhteydestä todetun kuoppa-alueen kuoppia, jotka sijaitsevat noin 200 m etelään kohteesta Kurkelansaari koillinen.

Kohteesta todettujen kuoppien mitat ja koordinaatit:

Kuoppa 1: Halkaisija 2,0 m / syvyys 0,4 m /  $p = 7233\ 613 / i = 3427\ 471 / k = 23\ \text{m mpy}$   
Kuoppa 2: Halkaisija 1,5 m / syvyys 0,3 m /  $p = 7233\ 607 / i = 3427\ 473 / k = 23\ \text{m mpy}$   
Kuoppa 3: Halkaisija 4,0 m / syvyys 1,0 m /  $p = 7233\ 598 / i = 3427\ 477 / k = 23\ \text{m mpy}$   
Kuoppa 4 : Halkaisija 2,0 m / syvyys 0,3 m /  $p = 7233\ 613 / i = 3427\ 482 / k = 23\ \text{m mpy}$   
Kuoppa 5: Halkaisija 3,5 m / syvyys 0,6 m /  $p = 7233\ 600 / i = 3427\ 483 / k = 23\ \text{m mpy}$   
Kuoppa 6: Halkaisija 4,0 m / syvyys 0,4 m /  $p = 7233\ 602 / i = 3427\ 492 / k = 23\ \text{m mpy}$

Kohde tarkastettu: 11.5.2011

Kuvat: Ks. Kuvaliite, kuva 9.

Kartta: Ote peruskartasta 2533 08 HAUKIPUDAS, 1:20 000

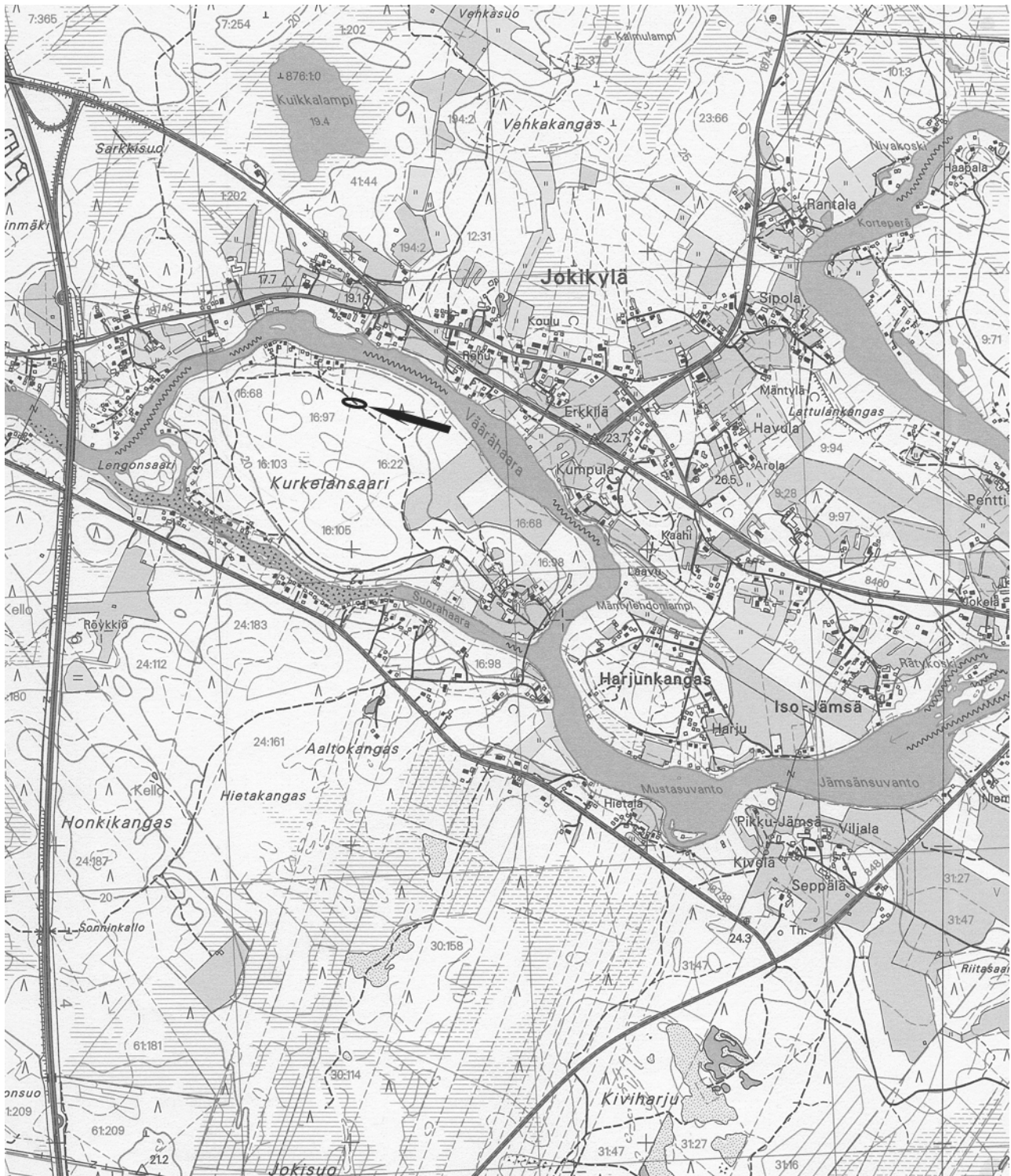
Uusi kohde 1. Kurkelansaari koillinen

Maarakenteet; kuopat

PK 2533 08 HAUKIPUDAS

$\rho = 7233\ 605 / i = 3427\ 480 / k = 23\ \text{m mpy}$

(kuoppa-alueen keskikoordinaatit)



S. Viljanmaa, Haukiputaan Jokikylän osayleiskaava-alueen muinaisjännösinventointi

## Uusi kohde 2. Sarkkisuo

### PERUSTIEDOT

Muinaisjäännystyyppi:	työ- ja valmistuspaikat; tervahauta
Ajoitus:	historiallinen
Rauhoitusluokka:	II
Peruskartta:	2533 08 HAUKIPUDAS
Koordinaatit:	p = 7234 387 / i = 3427 174 / k = 20 m mpy

### KOHDEKUVAUS

Haukiputaan kirkosta noin 4,7 km itäkoilliseen, noin 30 metriä Kiimingintien koillispuolella, omakotitalon piha-aukean lounaisnurkassa, sijaitsee pyöreä tervahauta. Pihan nurmialue ulottuu osittain tervahaudan vallin päälle haudan itäreunalla, vallin päällä kasvavan pihlajan tasalle saakka. Haudan etelälaidalla vallin päällä kasvaa suuri mänty, rungon halkaisijaltaan noin puolimetrisen, ja haudan pohjoisosassa nuori kuusi. Maaperä haudan kohdalla on hiekkamoreenia.

Tervahauta on pyöreä, läpimitaltaan noin kahdeksan metriä vallin korkeimmalta kohdalta mitattuna, ja jokseenkin ehjänä säilynyt; vain haudan itäreunalla vallin reunaosaa on mahdollisesti kevyesti muokattu. Valli noin kolme metriä leveä ja vallin korkeus on noin puoli metriä. Kohti lounasta suuntautuvan tervanlaskuojan molemmin puolin valli on hieman massiivisempi, liki metrin korkuinen ja noin neljä metriä leveä. Tervahauta on noin metrin syvyinen, ja tervanlaskuojan pohja on noin puoli metriä haudan pohjaa syvemmällä.

Koska tervahaudan lähiympäristö on arkeologisessa mielessä pääosin tuhoutunut, ei kohde kokonaisuutena tarkasteltuna mielestäni ole erityisen merkittävä muinaisjäännystyyppinsä edustaja, vaikka haudan rakenteet ovatkin varsin hyvin säilyneet. Tervahaudan läheltä ei tavattu merkkejä muista muinaisjäänöksistä, joten kohde rajoittuu haudan maanpinnalle näkyviin rakenteisiin, läpimitaltaan noin viisitoistametriselle alueelle. Alueen maanomistajaan oltiin inventoinnin aikana puhelimitse yhteydessä, ja häntä kehoitettiin säilyttämään tervahauta nykytilassaan, mihin hän suhtautui myönteisesti.

Kohde tarkastettu:	10.5.2011
Kuvat:	Ks. Kuvaliite, kuva 10.
Kartta:	Ote peruskartasta 2533 08 HAUKIPUDAS, 1:20 000

Uusi kohde 2. Sarkkisuo

Tervahauta

PK 2533 08 HAUKIPUDAS

$p = 7234\ 387 / i = 3427\ 174 / k = 20\ \text{m mpv}$



S. Viljanmaa, Haukiputaan Jokikylän osayleiskaava-alueen muinaisjäännösinventointi

## Uusi kohde 3. Seppälä

### PERUSTIEDOT

Muinaisjäännystyyppi:	työ- ja valmistuspaikat; tervahauta
Ajoitus:	historiallinen
Rauhoitusluokka:	II
Peruskartta:	2533 08 HAUKIPUDAS
Koordinaatit:	p = 7231 749 / i = 3428 849 / k = 24 m mpy

### KOHDEKUVAUS

Haukiputaan kirkosta noin 6,0 km itään, noin sata metriä Jokelantien ja Haukiväylän risteyksen pohjoispuolella, moreeniharjanteella pienen käytöstä poistuneen sorakuopan pohjoisreunalla, sijaitsee tervahauta. Sorakuopan pohjalla kasvavien mäntyjen iästä päätellen soranotto paikalla on päätynyt noin 25 vuotta sitten. Tervahaudan pohjoispuolella on uudehkon omakotitalon pihapiiri. Kohde on merkitty peruskartalle.

Tervahauta on pyöreä, läpimitaltaan noin kahdeksan metriä vallin korkeimmalta kohdalta mitattuna. Haudan pohjalla kasvaa nuorta koivu- ja haapavesakkoa. Vallin leveys on noin neljä metriä ja vallin korkeus on noin puoli metriä. Haudan syvyys on noin metrin, ja tervanlaskuoja on kohti itäkoillista. Tervanlaskuojan seinämät ovat osin kivillä tuetut, ja ojan pohja on noin puoli metriä tervahaudan pohjaa syvemmillä.

Tervahaudan pohjalle on soranoton yhteydessä vieräytetty muutamia kookkaita kiviä. Lisäksi haudan eteläreuna on vaurioitunut; eteläpuolen valli on tuhoutunut lähes kokonaan. Sorakuopan reunassa on nähtävissä poikkileikkaus haudan etelälaidalta. Kiviseen hiekkamoreeniin kaivetun haudan pohja on ollut savella silattu, ja kuumuuden vaikutuksesta savi on sintraantunut kovaksi, tummaksi ja tervantuoksuiseksi kerrokseksi. Myös moreenimaa silaussavikerroksen alla on kovettunut liki puolen metrin paksuudelta. Kyseistä tervahautaa ei voi luonnehtia visuaalisesti kovinkaan edustavaksi kohteeksi, mutta haudan rakenne on edelleen hyvin dokumentoitavissa, minkä vuoksi kohteen suojelu on perusteltavissa. Kohde rajoittuu tervahaudan maan pinnalle näkyviin rakenteisiin halkaisijaltaan noin viisitoistametriseksi alueelle.

Kohde tarkastettu:	12.5.2011
Kuvat:	Ks. Kuvaliite, kuva 11.
Kartta:	Ote peruskartasta 2533 08 HAUKIPUDAS, 1:20 000

Uusi kohde 3. Seppälä

Tervahauta

PK 2533 08 HAUKIPUDAS

$p = 7231\ 749 / i = 3428\ 849 / k = 24\ \text{m mpv}$



S. Viljanmaa, Haukiputaan Jokikylän osayleiskaava-alueen muinaisjäännösinventointi

## Uusi kohde 4. Suorahaara

### PERUSTIEDOT

Muinaisjäännystyyppi:	asuinpaikka
Ajoitus:	esihistoriallinen; varhaismetallikautinen (?)
Rauhoitusluokka:	II
Peruskartta:	2533 08 HAUKIPUDAS
Koordinaatit:	p = 7233 040 / i = 3427 600 / k = 22,5 m mpy - 25,0 m mpy (koordinaatit asuinpaikan keskivaiheilta)

### KOHDEKUVAUS

Haukiputaan kirkosta noin 4,7 km itään, Kurkelansaaren etelälaitaa kulkevalta hiekkatieltä sekä tien eteläpuolelta siemenpuuasentoon hakatulta äestetyltä alueelta, etelään ja etelä-kaakkoon kohti Suorahaaran rantaa loivasti viettävältä hiekkamoreenipohjaiselta rinteeltä, tavattiin kvartsi-iskoksia ja kvartsiydin, lohkotulta vaikuttanut kvartsiittikimpale sekä palaneita kiviä esihistoriallisen asuinpaikan merkkeinä. Löytöjä alueelta ei poimittu talteen, mutta pikaisesti tarkasteltuina useimmat kvartsi-iskokset todettiin materiaaliltaan hyvälaatuiseksi. Löydöt sijaitsivat yksittäin tai pienialaisina pesäkkeinä pitkänomaisella vyöhykkeellä, jonka mitat ovat noin 40 m x 200 m ja joka rajautuu pohjoisreunaltaan hiekkatien pohjoislaitaan. Tiellä löytöjä tavattiin noin 15 m matkalla. Asuinpaikka kattaa pesäkkeisesti pääosan äestetyistä alueesta. Löytökohdat vaikuttivat olevan ympäristöään hiekkaisempia; kivisimmillä kohdilla löytöjä ei ollut. Hakatun alueen eteläpuolella joen varrella on ollut aiemmin pelto. Löydöt eivät kuitenkaan jatku aivan pellon laitaan saakka.

Noin sata metriä kohteesta pohjoiseen sijaitsee entuudestaan tunnettu asuinpaikka 84010023 Kurkelansaari SE. Asuinpaikat voidaan myös tulkita osiksi laajemmasta pesäkkeisestä asuinpaikkakokonaisuudesta, mutta ilmeisesti niiden välillä kuitenkin on löydötön vyöhyke, koska vuonna 1992 ei todettu kohteen Kurkelansaari SE asuinpaikka-alueen yltävän saaren etelärannan suuntaisesti kulkevalle tielle saakka, vaikka alue oli tuolloin vasta hakattu, äestetty ja hyvin havainnoitavissa. Löytöjen ja sijaintinsa perusteella asuinpaikka ajoittuu todennäköisimmin varhaismetallikaudelle. Olemukseltaan asuinpaikka vaikuttaa melko vähälöytöiseltä ja hajanaiselta, ilmeisesti vain sesonkiluonteisesti käytetyltä. Mikäli alueelle kohdistuu kohteen säilymistä uhkaavia maankäyttötoimia, on paikalla kuitenkin tehtävä koekaivaus asuinpaikan tarkemman luonteen selvittämiseksi.



Kohdat, joissa kohteen alueella havaittiin esihistorialliseen asuinpaikkaan viittaavia löytöjä, löytökohdat listattu lännestä itään, yksittäisiä palaneita kiviä ei huomioitu:

- |   |                             |
|---|-----------------------------|
| 1. Kvartsi-iskos  | p = 7233 039 / i = 3427 534 |
| 2. Kvartsi-iskoksia 2 kpl   | p = 7233 035 / i = 3427 541 |
| 3. Kvartsiydin  | p = 7233 033 / i = 3427 542 |
| 4. Kvartsi-iskoksia 4 kpl<br>ja palaneita kiviä                   | p = 7233 022 / i = 3427 549 |
| 5. Kvartsi-iskos  | p = 7233 015 / i = 3427 550 |
| 6. Kvartsi-iskos  | p = 7233 041 / i = 3427 581 |
| 7. Kvartsi-iskoksia, 4 kpl<br>ja palaneita kiviä                  | p = 7233 042 / i = 3427 595 |
| 8. Kvartsi-iskoksia 16 kpl  | p = 7233 020 / i = 3427 605 |
| 9. Kvartsi-iskos  | p = 7233 039 / i = 3427 620 |
| 10. Kvartsi-iskoksia 3 kpl  | p = 7233 054 / i = 3427 621 |
| 11. Kvartsi-iskos   | p = 7233 048 / i = 3427 633 |
| 12. Kvartsi-iskos ja lohkottu<br>kvartsiittikimpale, hiekkatiellä | p = 7233 075 / i = 3427 651 |
| 13. Kvartsi-iskos, hiekkatiellä                                   | p = 7233 072 / i = 3427 654 |
| 14. Kvartsi-iskos ja palanut kivi,<br>hiekkatien pohjoislaidassa  | p = 7233 076 / i = 3427 661 |
| 15. Kvartsi-iskoksia 3 kpl ja<br>palaneita kiviä, hiekkatiellä    | p = 7233 075 / i = 3427 667 |

Kohde tarkastettu: 11.5.2011

Kuvat: Ks. Kuvaliite, kuva 12.

Kartta: Ote peruskartasta 2533 08 HAUKIPUDAS, 1:20 000

## Uusi kohde 4. Suorahaara

Esihistoriallinen asuinpaikka

PK 2533 08 HAUKIPUDAS

$p = 7233\ 040 / i = 3427\ 600 / k = 22,5\ \text{m mpy} - 25,0\ \text{m mpy}$

(koordinaatit asuinpaikan keskivaiheilta)



S. Viljanmaa, Haukiputaan Jokikylän osayleiskaava-alueen muinaisjäännösinventointi

## Uusi kohde 5. Varjola

### PERUSTIEDOT

Muinaisjäänöstyyppi:	kivirakenteet; kiviröykkiö
Ajoitus:	esihistoriallinen (?)
Rauhoitusluokka:	II
Peruskartta:	3511 05 LIIPAS
Koordinaatit:	p = 7232 855 / i = 3430 522 / k = 24 m mpy

### KOHDEKUVAUS

Haukiputaan kirkosta noin 7,8 km itään, autiona olevasta Varjolan talosta noin 200 metriä koilliseen, moreenimäen etelään viettävän rinteiden alaosassa, sijaitsee kiviröykkiö. Röykkiö on melko lähellä kahden mäen välisessä notkelmassa sijainneen itä-länsi-suuntaisen suopellon pohjoislaitaa, pellon laidasta noin 20 metrin etäisyydellä, noin 40 – 50 vuoden ikäisessä havupuuvaltaisessa sekametsässä. Pellon viljelyskäyttö on päättynyt viimeistään kolmisenkymmentä vuotta sitten, ja nykyisin pellolla kasvaa koivikkoa.

Röykkiö on soikeahko, maapohjalle kasattu ja kaakko-luode-suuntainen. Röykkiön koko on noin 4,5 m x 3,0 m ja korkeus noin 0,4 m. Röykkiön kivet ovat miehennostannaisia, useimpien halkaisija on enintään parikymmentä senttimetriä. Yksittäisiä kookkaampiakin kiviä röykkiössä kuitenkin on. Kivikertoja on vähintään kolme. Röykkiön yli kulkee metsätyökoneen ajoura, jonka käyttö on kuluttanut röykkiötä peittänyttä sammalkerrosta, ja röykkiö on paljastunut selvästi erottuvaksi. Muutamia kiviä on vierähdellyt paikoiltaan, mutta kaikkiaan rakenne on vaurioitunut vain vähän. Yleisolemuksensa perusteella röykkiö on mahdollisesti esihistoriallinen. Täysin ei voida kuitenkaan poissulkea sitäkään mahdollisuutta, että röykkiö koostuisi läheiseltä pellolta kerätyistä kivistä, ollen siten suhteellisen moderni. Röykkiön iän tarkempi määrittäminen edellyttäisi kaivaustutkimuksia.

Muita muinaisjäänöksiä ei röykkiön välittömästä läheisyydestä tavattu, minkä perusteella kohteen voidaan katsoa rajautuvan röykkiön maanpinnalle näkyviin rakenteisiin. Alueen maanomistaja tavattiin inventoinnin yhteydessä, ja häntä pyydettiin mahdollisissa tulevilla metsänhoitotöissään kiertämään röykkiö, mihin hän ilmoitti suostuvansa.

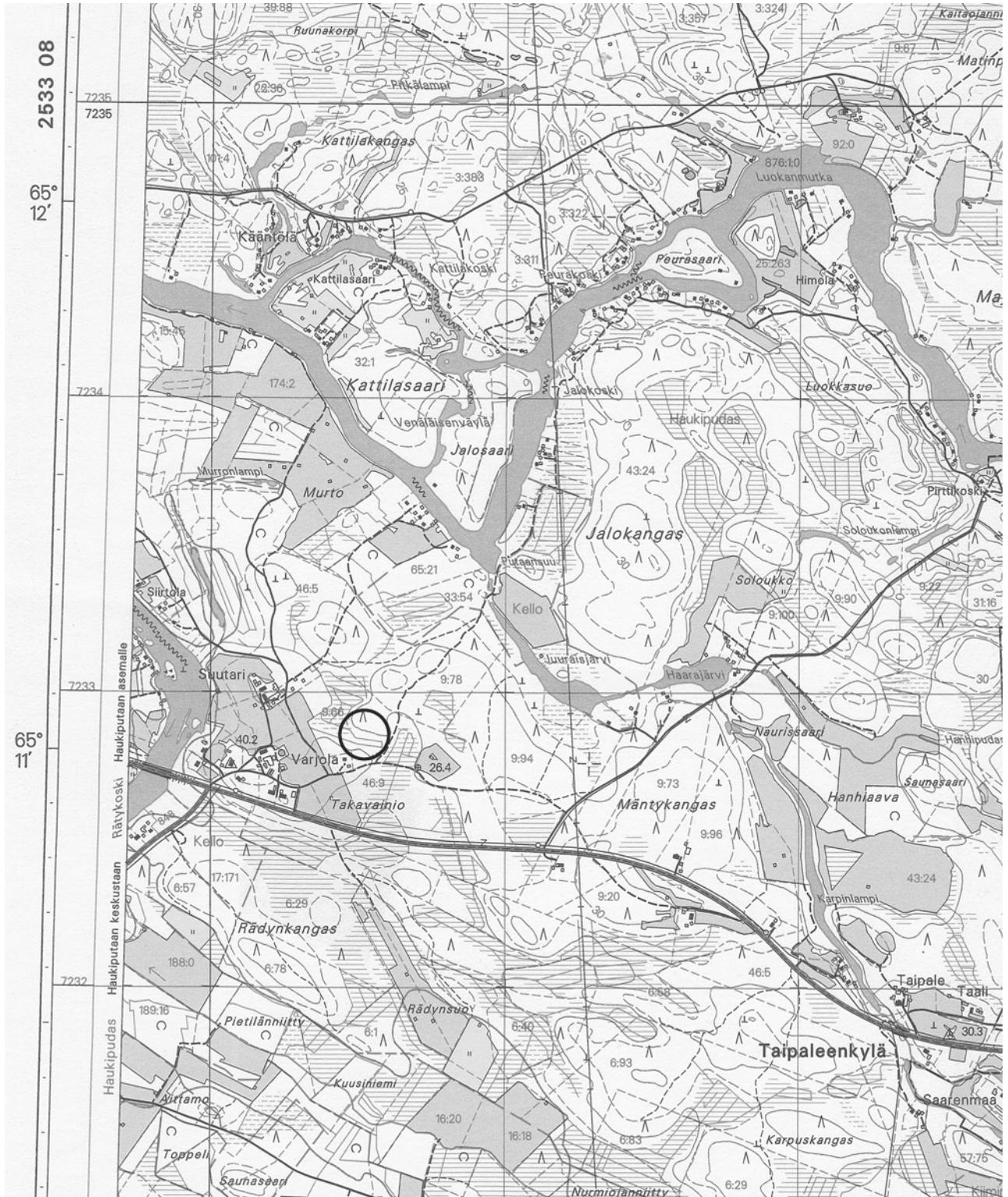
Kohde tarkastettu:	9.5.2011
Kuvat:	Ks. Kuvaliite, kuva 13.
Kartta:	Ote peruskartasta 3511 05 LIIPAS, 1:20 000

Uusi kohde 5. Varjola

Kiviröykkiö

PK 3511 05 LIIPAS

$\rho = 7232\ 855 / i = 3430\ 522 / k = 24\ \text{m mpy}$



S. Viljanmaa, Haukiputaan Jokikylän osayleiskaava-alueen muinaisjäänösinventointi

## Uusi kohde 6. Varjola 2

### PERUSTIEDOT

Muinaisjäännoistyyppi:	työ- ja valmistuspaikat; tervahauta
Ajoitus:	historiallinen
Rauhoitusluokka:	II
Peruskartta:	3511 05 LIIPAS
Koordinaatit:	p = 7233 038 / i = 3430 624 / k = 28 m mpy

### KOHDEKUVAUS

Haukiputaan kirkosta noin 7,8 km itään, autiona olevasta Varjolan talosta noin 300 metriä koilliseen, moreenimäen laella, sijaitsee kookas ehjä tervahauta. Puusto alueella on noin 40-vuotiaista havupuuvaltaista sekametsää, jota on harvennettu pari vuotta sitten. Tervahaudan vallien päällä ja osittain haudan sisälläkin on jonkin verran harvennusjätettä. Tervahaudan rakenteet eivät kuitenkaan ole harvennustyön yhteydessä vaurioituneet.

Tervahauta on pyöreä, ja sen läpimitta vallin korkeimmalta kohdalta mitattuna on noin kymmenen metriä. Vallin korkeus on noin puoli metriä ja vallin leveys noin neljä ja puoli metriä. Vallin ulkoreuna kaakosta länteen olevalla sektorilla on tuettu kookkailla kivillä, läpimitaltaan enimmillään noin puolimetrisillä. Kyseisellä sektorilla valli on reilun metrin kapeampi kuin muilta osiltaan. Tervahauta on noin metrin syvyinen, ja tervanlaskuoja on kohti pohjoisluodetta. Tervanlaskuojan pohja on noin puoli metriä tervahaudan pohjaa alempana. Tervahaudan lähiympäristössä on muutamia kuoppia, joiden läpimitta on yhdestä kahteen metriä ja syvyys alle metrin. Osa kuopista voi liittyä tervanpolton aikaiseen aktiviteettiin, mutta useimmat niistä vaikuttavat kuitenkin melko moderneilta.

Tervahaudan voidaan katsoa paitsi rakenteeltaan hyvin säilynyt, myös visuaalisesti varsin edustava. Kohde rajautuu keskeisiltä osiltaan haudan maan pinnalle näkyviin rakenteisiin halkaisijaltaan noin kaksikymmentäviisimetriselle alueelle. Alueen maanomistaja tavattiin inventoinnin yhteydessä, ja häntä kehoitettiin säilyttämään tervahauta nykytilassaan. Häntä myös pyydettiin poistamaan tervahautaa osittain peittävät harvennusjätteet, mihin ehdotukseen hän suhtautui myönteisesti.

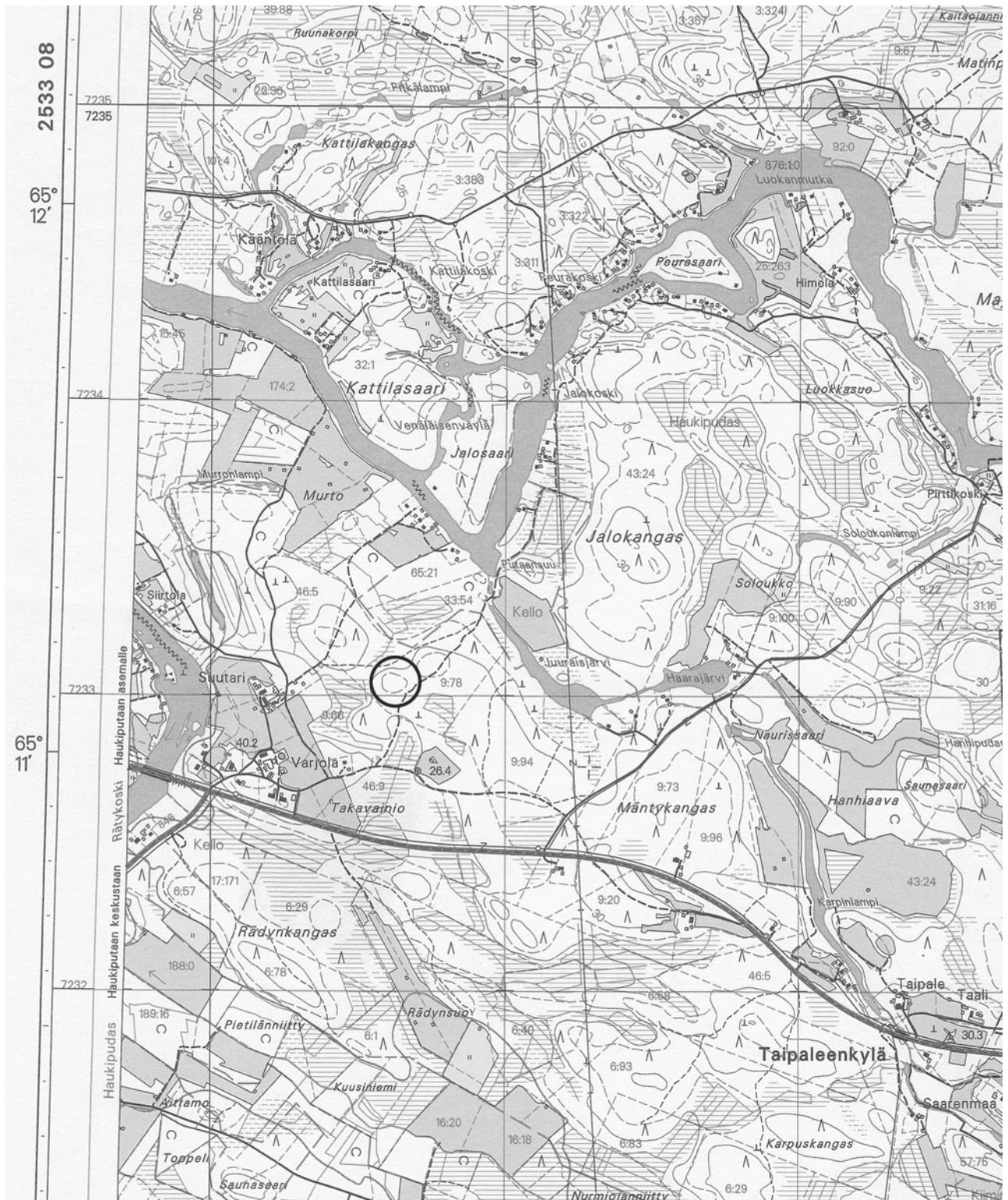
Kohde tarkastettu:	9.5.2011
Kuvat:	Ks. Kuvaliite, kuva 14.
Kartta:	Ote peruskartasta 3511 05 LIIPAS, 1: 20 000

Uusi kohde 6. Varjola 2.

Tervahauta

PK 3511 05 LIIPAS

$\rho = 7233\ 038 / i = 3430\ 624 / k = 28\ \text{m mpy}$



S. Viljanmaa, Haukiputaan Jokikylän osayleiskaava-alueen muinaisjäännösinventointi



Kuva 1. Kohde 1000010451 Hietakangas. Kuoppajäännös, mahdollinen pyyntikuoppa. Osa laajempaa kuoppa-aluetta, jonka yhteydestä tavattu kaikkiaan 23 kuoppaa. Kuvattu luoteesta.



Kuva 2. Kohde 84010018 Honkikangas N. Mahdollinen kiviröykkiö. Epämääräinen kohde. Parhaiten kohdekuvausta vastannut kohta, taustalla hämmöttää pelto. Kuvattu lännestä.



Kuva 3. Kohde 84010017 Kiviharju. Kuoppajäännös, mahdollinen pyyntikuoppa hiekkaharjanteella muinaisjäännösalueen itälaidalla. Jo ennestään tunnettu. Kuvattu kaakosta.



Kuva 4. Kohde 84010017 Kiviharju. Hiekkatietä, jolta tavattiin harvakseltaan kvartsi-iskoksia ja palaneita kiviä muinaisjäännösalueen itäosassa. Kuvattu hiekkateiden risteyksestä, luoteesta.





Kuva 5. Kohde 1000013154 Kiviharju luoteinen. Pyyntikuoppa muinaisjäännösalueen keski-  
osassa. Taustalla näkyy Haukiputaan ja Kiimingin välillä kulkeva Haukiväylä. Kuvattu etelästä.



Kuva 6. Kohde 1000012753 Kiviharju pohjoinen. Kohteen kolmesta keittokuopasta kaksi  
eteläisintä, taaempi täytetty hakkuujätteillä alueen puustoa havennettaessa. Kuvattu etelästä.



Kuva 7. Kohde 84010024 Kurkelansaari NW. Aiemmin esihistorialliseksi asuinpaikkakuopaksi tulkittu kuoppa tuoreella hakkuuaukealla. Ilmeisesti iältään varsin moderni. Kuvattu lounaasta.



Kuva 8. Kohde 84010023 Kurkelansaari SE. Kuoppajäännöksiä tiiviinä ryhmänä matalalla hiekkaharjanteella Kurkelansaaren keskiosassa. Mahdollisesti pyyntikuoppia. Kuvattu idästä.



Kuva 9. Uusi kohde 1. Kurkelansaari koillinen. Hiekkamaahan kaivettu kuoppa saaren halki kulkevan hiekkatien lounaispuolella, mahdollisesti pyyntikuoppa. Kuvattu pohjoisesta.



Kuva 10. Uusi kohde 2. Sarkkisuo. Tervahauta omakotitalon pihamaan laidalla Kiimingintien koillispuolella. Kuvattu tervanlaskuojan ja Kiimingintien suunnalta, lounaasta.



Kuva 11. Uusi kohde 3. Seppälä. Moreenimaahan kaivettu tervahauta Jokelantien ja Haukiväylän risteyksen pohjoispuolella. Hauta on osittain soranotossa tuhoutunut. Kuvattu lännestä.



Kuva 12. Uusi kohde 4. Suorahaara. Äestettyä asuinpaikka-aluetta. Kuvassa oikealla näkyvän kuusen eteläpuolella äestysurassa havaittiin keskittymä kvartsi-iskoksia. Kuvattu itäkoillisesta.



Kuva 13. Uusi kohde 5. Varjola. Mahdollisesti esihistoriallinen kivistä rakennettu kiviröykkiö moreenimäen eteläreunalla. Pintakasvillisuus paikalla on kulunut metsänhoitotöiden seurauksena. Kuvattu idästä.



Kuva 14. Uusi kohde 6. Varjola 2. Rakenteiltaan hyvin säilynyt tervahauta moreeniharjanteen laella, osittain hakkuujätteen peitossa. Kuvattu tervanlaskuojan suunnasta, pohjoisluoteesta.