

Tervahautojen dokumentointi

Puolangan Pihlajavaaralla

21.5.2011



Vapaaehtoinen inventointiapulainen Inga Nieminen tervahaudan pohjalle kaivetun koekuopan äärellä kohteella Polvienkangas 2. Pintaturpeen alla oli noin 15 cm paksuinen noensekainen kerros, josta tavatut kookkaat hiilenkappaleet tuoksahivat yhä selvästi tervalle.

Kulttuurintutkijain Osuuskunta Aura

Sami Viljanmaa

2011

Sisällysluettelo

TIIVISTELMÄ.....	3
JOHDANTO.....	4
YHTEENVETO KENTTÄTÖISTÄ JA DOKUMENTOINNIN TULOKSISTA.....	4
KOHDEKUVAUKSET PIHLAJAARALTA DOKUMENTOIDUISTA TERVAHAUDOISTA....	6
KOHDE 1. POLVIENKANGAS 1.....	6
KOHDE 2. POLVIENKANGAS 2.....	9
KUVALIITE.....	12

Tiivistelmä

Tervahautojen dokumentointi

Puolangan Pihlajavaaralla 21.5.2011

Kulttuurintutkijain Osuuskunta Aura

Inventoijat: FM Sami Viljanmaa ja HuK Inga Nieminen

Puolangan Pihlajavaaralla dokumentoitiin tervahautoja Oulussa toimivan Kulttuurintutkijain Osuuskunta Auran toimesta ja kaivosyhtiö Mondo Mineralsin tilauksesta 21.5.2011. Lähtökohtana työlle oli Pihlajavaaralla käynnissä oleva Mondo Mineralsin ympäristölupahanke, johon liittyy kajoamisluvan anominen alueella sijaitseviin tervahautoihin. Kajoamisluvan ehtona Museovirasto edellytti tervahautojen dokumentointia.

Läpikäytävältä alueelta Pihlajavaaran luoteisrinteellä sijaitsevan kaivospiirin läheisyydestä paikallistettiin kaksi tervahautaa, joiden olemassaolo ja melko tarkka sijainti olivat jo ennalta tiedossa. Haudat valokuvattiin ja niiden keskipisteiden koordinaatit määritettiin GPS-laitteella. Hautojen muodoista ja profiileista laadittiin luonnokset, ja lisäksi keskeisiä rakenteellisia yksityiskohtia kuvailtiin sanallisesti. Hautojen keskelle kaivettiin myös koekuopat, joiden seinämistä havainnoitiin hautoihin tervanpolton yhteydessä ja sen jälkeen muodostuneiden maakerrosten paksuutta ja muita piirteitä. Tervahautojen dokumentointi toteutui siis Museoviraston esittämien kriteerien mukaisesti.

Tervahautojen dokumentoinnin yhteydessä myös hautojen lähiympäristöä ja Mondo Mineralsin kaivospiirin aluetta havainnoitiin muutamia tunteja alueella mahdollisesti sijaitsevien muiden muinaisjäännösten havaitsemiseksi. Lisää muinaismuistolain piiriin lukeutuvia kohteita alueelta ei kuitenkaan edellä mainittujen tervahautojen lisäksi tavattu.

Löydöt:

-

Kenttätyöaika:

21.5.2011, yhteensä 1 kenttätyöpäivä

Tutkimuskustannukset:

Mondo Minerals

Tutkimusraportti:

S. Viljanmaa 25.5.2011 Museoviraston arkistossa,
kopio Kainuun museon arkistossa

Johdanto

Puolangan Pihlajavaaralla dokumentoitiin kaksi tervahautaa Oulussa toimivan Kulttuurintutkijain Osuuskunta Auran toimesta ja kaivosyhtiö Mondo Mineralsin tilauksesta 21.5.2011. Työstä vastasi FM Sami Viljanmaa ja vapaaehtoisena inventointiapulaisena työhön osallistui HuK Inga Nieminen. Lähtökohtana työlle oli Pihlajavaaralla käynnissä oleva Mondo Mineralsin ympäristölupahanke, johon liittyy kajoamisluvan anominen alueella sijaitseviin tervahautoihin.

Museoviraston rakennushistorian osaston intendentti Marianna Niukkanen on sähköpostissaan Mondo Mineralsin yhdyshenkilö Aki Mursulalle todennut 13.10.2010, että kajoamisluvan ehtona on tervahautojen dokumentointi seuraavien kriteerien mukaisesti:

- tervahautojen ja niiden lähiympäristön maastotarkastus
 - hautojen lukumäärä ja mahdolliset muut jäännökset, kuten tilapäisasumusten pohjat
- valokuvat haudoista ja mahdollisista muista muinaisjäännöksistä
- hautojen ja muiden mahdollisten jäännösten paikannus
 - keskipisteen GPS-koordinaatti ja merkitseminen peruskarttapohjalle
- tervahautojen mitat (halkaisija) ja sanallinen kuvailu, luonnosmaiset piirroksiset hautojen muodosta ja profiileista (vrt. hiilimiiluja koskeva piirros Museoviraston verkkojulkaisussa *"Historiallisen ajan kiinteät muinaisjäännökset. Tunnistaminen ja suojele"*, <http://www.nba.fi/tiedostot/1430953f.pdf>, s. 42)
- lapionpistot hautojen keskelle, maakerrosten havainnointi ja kuvailu
- dokumentointi laaditaan raportin muotoon, joka toimitetaan Museovirastoon, ELY-keskukseen ja Kainuun maakuntamuseoon

Yhteenveto kenttätöistä ja dokumentoinnin tuloksista

Mondo Mineralsin Pihlajavaaran kaivospiirin läheisyyteen oli peruskartalle merkitty yksi tervahauta, ja lisäksi kaivosyhtiön taholta saatiin varsin tarkka tieto toisen tervahaudan sijainnista. Tervahautojen dokumentointiin varattiin aikaa yksi maastotyöpäivä, ja haudat paikallistettiin ilmoitetuista sijaintipaikoistaan vaivattomasti. Hautojen lähiympäristöä havainnoitiin perusteellisesti noin sadan metrin säteellä haudoista, jotta alueella mahdollisesti sijaitsevat muut tervanpoltoon liittyvät jäännökset huomattaisiin hyvällä todennäköisyydellä. Väliaikaisasumuksien jäännöksiä tai muitakaan muinaismuistolain piiriin lukeutuvia kohteita ei kuitenkaan tervahautojen läheltä löytynyt.

Maastokäynnin ensisijainen tavoite, alueen tervahautojen dokumentointi, toteutui Museoviraston esittämien kriteerien mukaisesti. Hautojen keskipisteiden koordinaatit mitattiin Garmin GPS 60CS -laitteella. Sanallisella kuvailulla sekä tervahautojen poikkeileikkauksista ja muodoista piirrettyjen luonnosten avulla saatiin luotua melko kattava kuva hautojen keskeisistä rakenteista. Yleisolemukseltaan Pihlajavaaran tervahautojen voidaan todeta olevan alueelle jokseenkin tavanomaisia. Mielenkiintoisen hautojen käyttöön liittyvän yksityiskohdan muodostavat kuitenkin läntisemmän haudan vallin päällä sijaitsevat kaivannot, jotka ilmeisesti viittaavat hautaa käytetyn ainakin kahdesti. Toisella polttokerralla hauta vaikuttaa olleen ensimmäistä polttoa pienempi, rajoittuen kyseisten kaivantojen muodostaman kehän sisäpuolelle.

Hautojen valokuvaaminen oli alueella kasvavasta puustosta johtuen haasteellista, joten kohteista otettujen digikuvien informaatioarvo on varsin vähäinen. Informatiivisempien kuvien saaminen kyseisistä tervahautoista edellyttäisi laajamittaista puuston ja katajapensaiden raivaamista hautojen alueelta.

Tervahautojen dokumentoinnin ja niiden lähiympäristön tarkastamisen ohella pyrittiin myös yleisluonteisemmin läpikäymään Pihlajavaaran luoteeseen laskevan rinteiden alaosassa sijaitsevaa vajaan kilometrin mittaista ja noin kaksisataa metriä leveää Mondo Mineralsin kaivospiirin aluetta. Alue on lähinnä talousmetsää, joka on paikoin varsin peitteistä, eikä alueen täysin kattava tarkastaminen yhden maastotyöpäivän aikana ollut mahdollista. Suoritetun havainnoinnin perusteella pidän kuitenkin todennäköisenä, että kaivospiirin alueelta ei ole löydettävissä enempää muinaisjäännöksiä, ainakaan sellaisia, jotka olisi mahdollista maanpintaan kajoamattomalla havainnoinnilla paikallistaa.

Oulussa 24.5.2011

Sami Viljanmaa

Kohde 1. Polvienkangas 1

PERUSTIEDOT

Muinaisjäännöstyyppi:	työ- ja valmistuspaikat; tervahauta
Ajoitus:	historiallinen
Rauhoitusluokka:	II
Peruskartta:	3442 10 PUOLANKA
Koordinaatit:	p = 3539 530 / i = 7191 710 / k = 180 m mpy

KOHDEKUVAUS

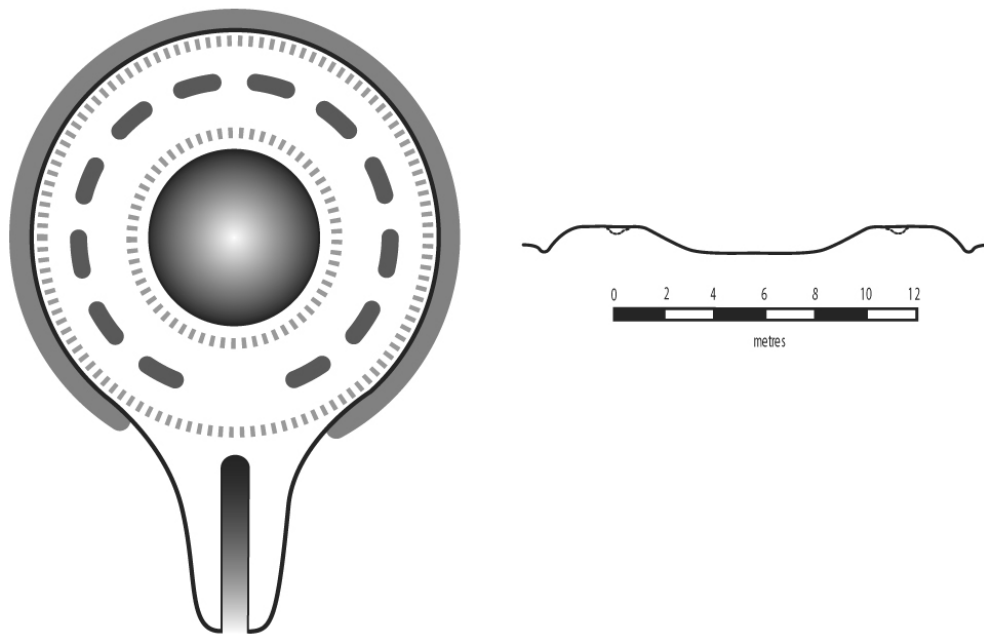
Puolangan kirkosta noin 9,0 km kaakkoon, Heinijosta noin 0,1 km kaakkoon, hiekkapohjaisella Polvienkankaalla, Pihlavaaran luoteispuolella, sijaitsee pohjoisluoteeseen kohti Heinijokea laskevan rinteeseen partaalla pyöreä tervahauta, joka on merkitty peruskartallekin. Puusto alueella on noin viisikymmentävuotiasta mäntyvaltaista havumetsää, ja haudan kaakkoispuolella noin kahdenkymmenen metrin etäisyydellä kulkee vahva metsäpolku. Noin 240 m haudasta itään sijaitsee toinen tervahauta, kohde Polvienkangas 2.

Vallin korkeimmalta kohdalta mitattuna tervahaudan halkaisija on noin kaksitoista metriä. Haudan syvyys on noin metrin, ja valli nousee noin 0,7 m ympäröivää maanpintaa korkeammalle. Valli on noin viisi metriä leveä, ja sitä kiertää matala kaivanto, leveydeltään noin 0,5 m ja syvyydeltään noin 0,4 m. Ilmeisesti kaivannosta on kaivettu maata tervahautaa valmisteltaessa. Vallin laki on tasainen noin kolmen metrin leveydeltä, ja laelle on kaivettu kehämäisesti jokseenkin tasavälein kaksitoista pitkänomaista kuoppaa, laajuudeltaan noin 0,5 m x 1 m ja syvimmillään noin puolen metrin syvyisiä. Mahdollisesti tervahautaa on käytetty useita kertoja, ja vallin päällä olevat kaivannot rajaavat sisäpuolelleen kookkaamman alkuperäisen tervahaudan kokoa pienialaisemmän myöhemmän haudan. Vallin päällä olevien kaivantojen lisäksi haudan koillisosassa vallin sisäpuolella on yksittäinen jyrkkäreunainen kuoppa, jonka halkaisija on noin 1,0 m ja syvyys noin 0,6 m. Kyseinen kuoppa kuitenkin lienee tervanpolttoaikaa nuorempi ilmiö.

Haudan tervanlaskuoja on kohti pohjoista, jyrkimmin laskevan rinteeseen suunnalle. Ojan puolella tervahautaa valli korkeampi kuin haudan muilla reunoilla, noin metrin korkuinen. Tervanlaskuojan pohja on noin metrin tervahaudan pohjaa syvemmällä, noin kaksi metriä vallin yläreunaa alempana. Oja erottuu maastossa tasapohjaisena ja luiskamaisesti madaltavana, päätyen ympäröivän maanpinnan tasolle noin seitsemän metrin etäisyydellä tervahaudan reunasta. Ojan leveys vaikuttaa alkujaan olleen noin metrin – nykytilassaan oja on osittain umpeenkasvanut ja alaosastaan leveydeltään noin puolimetrisen.

Tervahaudan keskelle kaivetusta koekuopasta todettiin noin 15 cm paksuisen pintaturpeen alta noin viisi senttimetriä paksu hiilensekainen kerros. Hiilensekaisen kerroksen alla oli noin kahden senttimetrin paksuudelta saviselta vaikuttavaa hienojakoista maa-ainesta, jonka alla puolestaan osittain noensekaista hienoa hiesua, joka jatkuu vähintään 40 cm syvyyteen saakka. Kaivaminen oli melko työlästä, koska maaperä oli vielä osittain roudassa, joten syvemmäksi kuoppaa ei onnistuttu kaivamaan.

Luonnos tervahaudan muodosta ja haudan poikkileikkauksesta, mittakaavassa 1 : 150



Kohde tarkastettu: 21.5.2011

Kuvat: Ks. Kuvaliite, kuvat 1 - 4.

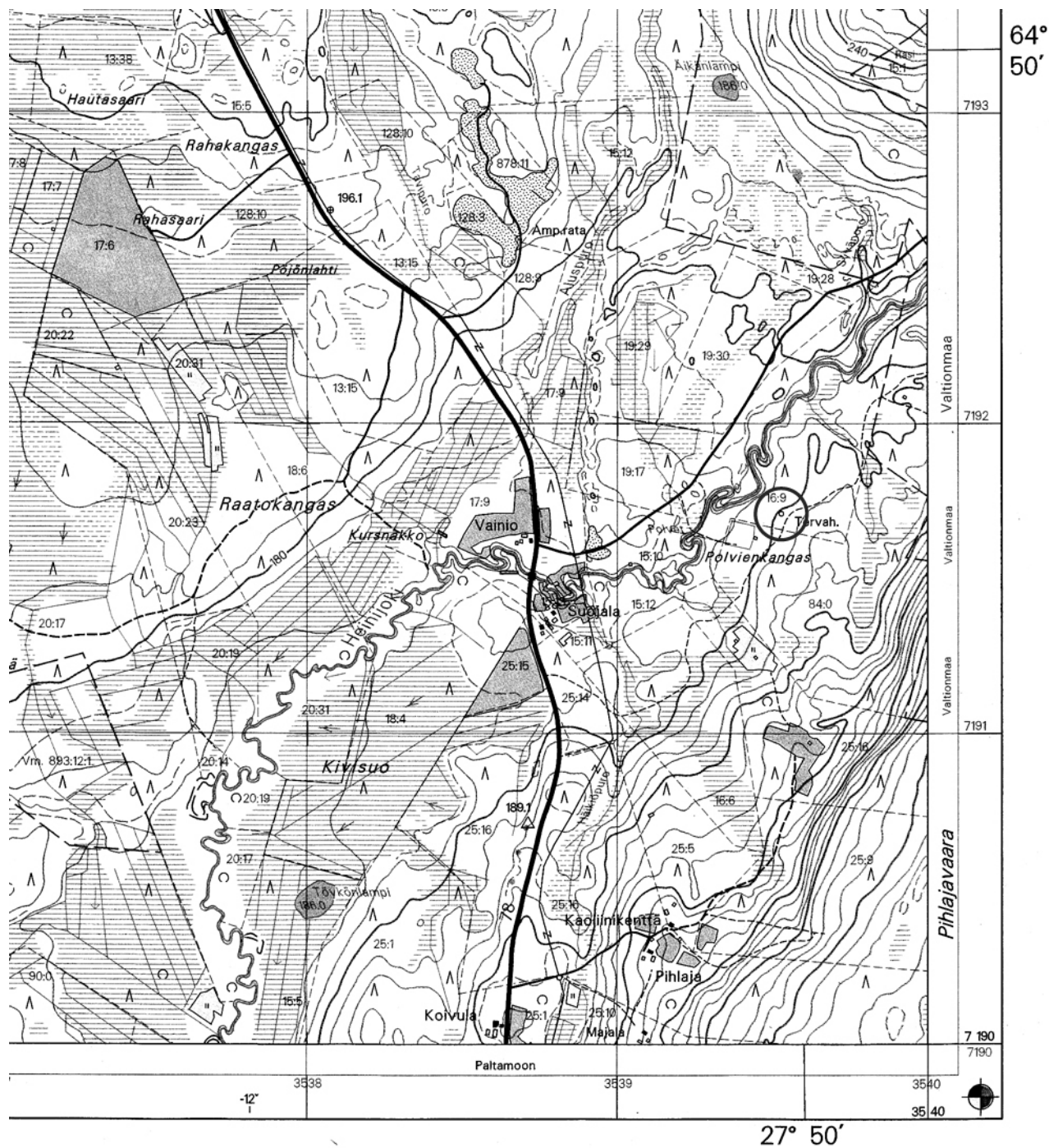
Kartta: Ote peruskartasta 3442 10 PUOLANKA, 1:20 000

Kohde 1. Polvienkangas 1

Työ- ja valmistuspaikat; tervahauta

PK 3442 10 PUOLANKA

$\rho = 3539\ 530 / i = 7191\ 710 / k = 180\ \text{m mpy}$



ötaso on Puolankajärvessä 150.2 m,
m, Vihajärvessä 151.7 m ja
5 m.

Copyright maanmittauslaitos, 1994
Copyright lantmäteriverket, 1994

S. Viljanmaa, Tervahautojen dokumentointi Puolangan Pihlajavaaralla 21.5.2011

Kohde 2. Polvienkangas 2

PERUSTIEDOT

Muinaisjäännystyyppi:	työ- ja valmistuspaikat; tervahauta
Ajoitus:	historiallinen
Rauhoitusluokka:	II
Peruskartta:	3442 10 PUOLANKA
Koordinaatit:	p = 7191 775 / y = 3539 760 / k = 185 m mpy

KOHDEKUVAUS

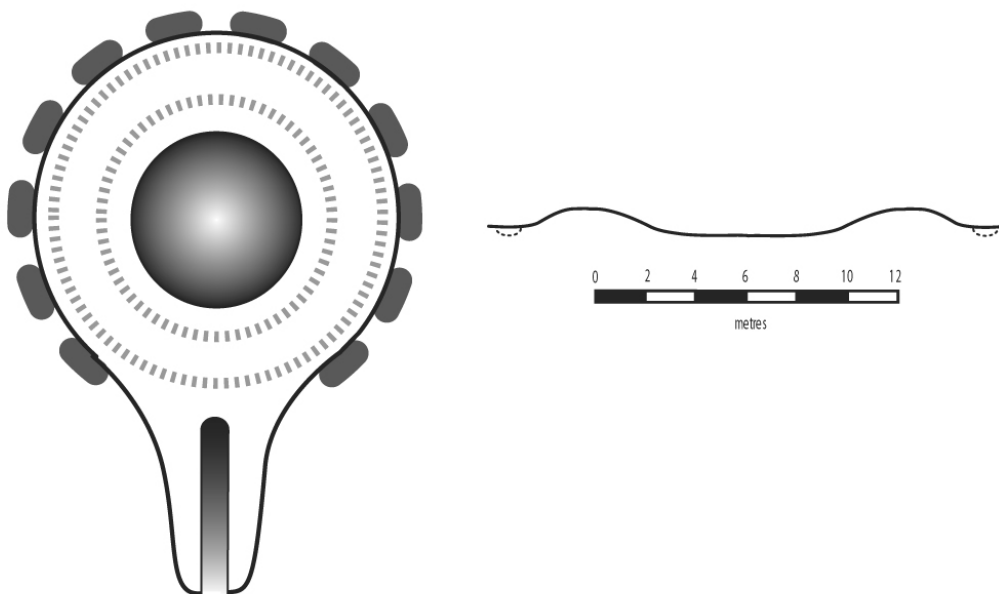
Puolangan kirkosta noin 9,1 km kaakkoon, Heinijoesta noin 0,3 km kaakkoon, hiekkapohjaisen Polvienkankaan itäosassa, Pihlavaaran luoteispuolella, sijaitsee kohti itää ja soista puronotkelmaa laskevan melko jyrkän rinteen partaalla pyöreä tervahauta. Hautaa ei ole merkitty peruskartalle. Puusto alueella on noin kolmekymmentävuotiasta mäntyvaltaista sekametsää, ja haudan luoteispuolella noin kolmenkymmenen metrin etäisyydellä kulkee vahva metsäpolku. Haudasta noin 240 m länteen sijaitsee toinen tervahauta, kohde Polvienkangas 2.

Vallin korkeimmalta kohdalta mitattuna tervahaudan halkaisija on noin kaksitoista metriä. Haudan syvyys on noin metrin, ja haudan pohjalla on halkaisijaltaan noin kuusimetrinen jokseenkin tasainen alue. Tervahautaa kiertävä valli nousee noin 0,7 m ympäröivää maanpintaa korkeammalle. Vallin leveys on noin neljä metriä, ja vallin laki on melko tasainen noin kahden metrin leveydeltä. Vallin ulkopuolella, aivan vallin vieressä, on kehämäisesti, vallin suuntaisesti ja jokseenkin tasavälein kaksitoista kaivantoa. Kaivannot ovat noin metrin levyisiä ja pituudeltaan metristä kahteen metriä. Ilmeisesti kaivannoista on kaivettu maa-ainesta tervahautaa valmisteltaessa.

Haudan tervanlaskuoja on kohti itää, alarinteen suunnalle. Ojan puolella tervahautaa valli on korkeampi kuin haudan muilla reunoilla, noin metrin korkuinen. Tervanlaskuojan pohja on noin metrin tervahaudan pohjaa syvemmällä, siis noin kaksi metriä vallin yläreunaa alempana. Oja viettää loivasti alarinteen suuntaan ja madaltuu luiskamaisesti, päättyen ympäröivän maanpinnan tasolle noin seitsemän metrin etäisyydellä tervahaudan reunasta. Ojan leveys vaikuttaa alkujaan olleen noin metrin – nykytilassaan oja on osittain umpeenkasvanut ja alaosastaan leveydeltään noin puolimetrinen.

Tervahaudan keskelle kaivetusta koekuopasta todettiin noin viiden senttimetrin paksuisen pintaturpeen alta noin 15 cm paksuinen kerros nokista maata, jonka seassa olleet kookkaat hiilenkappaleet tuoksahtivat yhä selvästi tervalle. Nokisen ja hiilensekaisen kerroksen alla oli vaaleaa hienoa hiesua noin 25 cm paksuudelta. Hiesukerroksen seassa tavattiin muutamia koviksi iskostuneita hienojakoisempia maakönttejä. Vaalea hiesukerros vaihtuu tummemmaksi silttiseksi pohjamaaksi noin 45 cm syvyydellä. Koekuoppa kaivettiin noin puolen metrin syvyyteen saakka.

Luonnos tervahaudan muodosta ja haudan poikkileikkauksesta, mittakaavassa 1 : 150



Kohde tarkastettu: 21.5.2011

Kuvat: Ks. Kuvaliite, kuvat 5 - 8.

Kartta: Ote peruskartasta 3442 10 PUOLANKA, 1:20 000

Kohde 2. Polvienkangas 2

Työ- ja valmistuspaikat; tervahauta

PK 3442 10 PUOLANKA

$p = 7191\ 775 / y = 3539\ 760 / k = 185\ \text{m mpy}$



ötaso on Puolankajärvessä 150.2 m,
m, Vihajärvessä 151.7 m ja
.5 m.

Copyright maanmittauslaitos, 1994
Copyright lantmäteriverket, 1994

S. Viljanmaa, Tervahautojen dokumentointi Puolangan Pihlajavaaralla 21.5.2011



Kuva 1. Polvienkangas 1. Tervahaudan tervanlaskuoja, ojan pohjalla Sami Viljanmaa. Kuvattu haudan vallin päältä, etelästä. Kuvannut Inga Nieminen.



Kuva 2. Polvienkangas 1. Tervahaudan tervanlaskuoja, joka suuntautuu kohti pohjoista. Osittain umpeenkasvanut. Kuvattu haudan ulkopuolelta, luoteesta.



Kuva 3. Polvienkangas 1. Etualalla tervahaudan metsittyä sisäosaa, taaempaa valliä. Kuvattu haudan vallin päältä, tervanlaskuojan suunnasta, pohjoisesta.



Kuva 4. Polvienkangas 1. Tervahauta maastoutuu nuorten kuusten katveeseen varsin huomaamattomaksi. Haudan keskellä Inga Nieminen. Kuvattu haudan ulkopuolelta, kaakosta.



Kuva 5. Polvienkangas 2. Tervahaudan tervanlaskuoja kaatuneen puun takana, ojan pohjalla Inga Nieminen. Kuvattu haudan ulkopuolelta alarinteen suunnasta, koillisesta.



Kuva 6. Polvienkangas 2. Etualalla tervahaudan melko tasaista sisäosaa, taaempänä vallia. Haudan keskellä istuu Inga Nieminen. Kuvattu haudan vallin päältä, pohjoiskoillisesta.



Kuva 7. Polvienkangas 2. Etualalla tervahaudan vallia ja vallia ympärillä olevia kaivantoja. Taaempänä haudan keskellä Inga Nieminen. Kuvattu haudan ulkopuolelta, lounaasta.



Kuva 8. Polvienkangas 2. Tervahauta, jokseenkin kokonaisuudessaan kuva-alalla, tiheistä katajapensaista johtuen erottuu kuvassa heikonlaisesti. Kuvattu ylärinteen suunnasta, etelästä.