

**Kirkkonummi
Överkurk
Kurkgårdin
ranta-asemakaavan muutosalueen
muinaisjäännösinventointi
2011**



Timo Jussila



Kustantaja: Seppo Lamppu tmi

Sisältö:

Perustiedot	2
Yleiskartta	3
Inventointi	3
Ilmakuva	5
Kaavaluonnos	5
Isojakokartta 1799	6
Pitäjäkartta 1840I	7
Topografikartta 1875	7
Valokuvia	8

Kansikuva: Kurkgårdin kartanon päärakennus lounaasta

Perustiedot

Alue: Kurkgårdin kaavamuutosalue. Alue sijaitsee Kirkkonummen kirkosta n. 7 km pohjoisluoteeseen, Bakträsk –järven länsirannan lahden eteläpohjukassa, Volsintien länsipuolella. Alueen rajaus: ks. [yleiskartta](#).

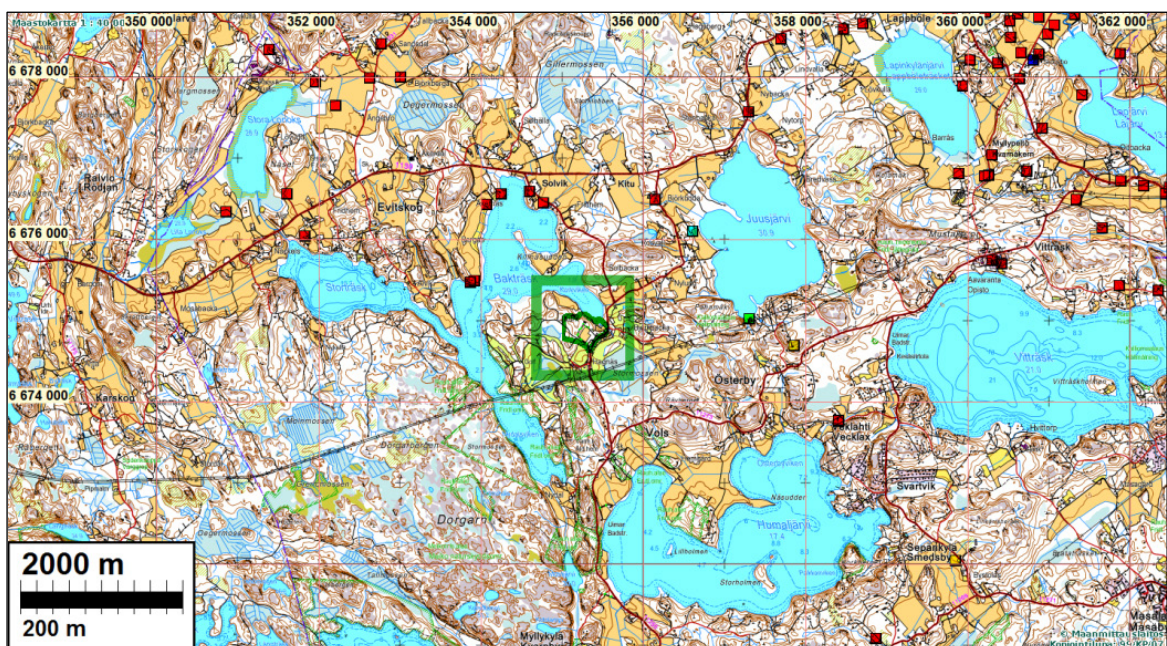
Tarkoitus: Tarkistaa kattavasti onko alueella muinaisjäänköksiä. Etsiä uusia muinaisjäänköksiä. Tarkastaa Öferkurkin vanhan kylätontin alue.

Työaika: Kenttätöaika: 18.04.2011

Kustantaja: Kaavan laatija Seppo Lamppu tmi.

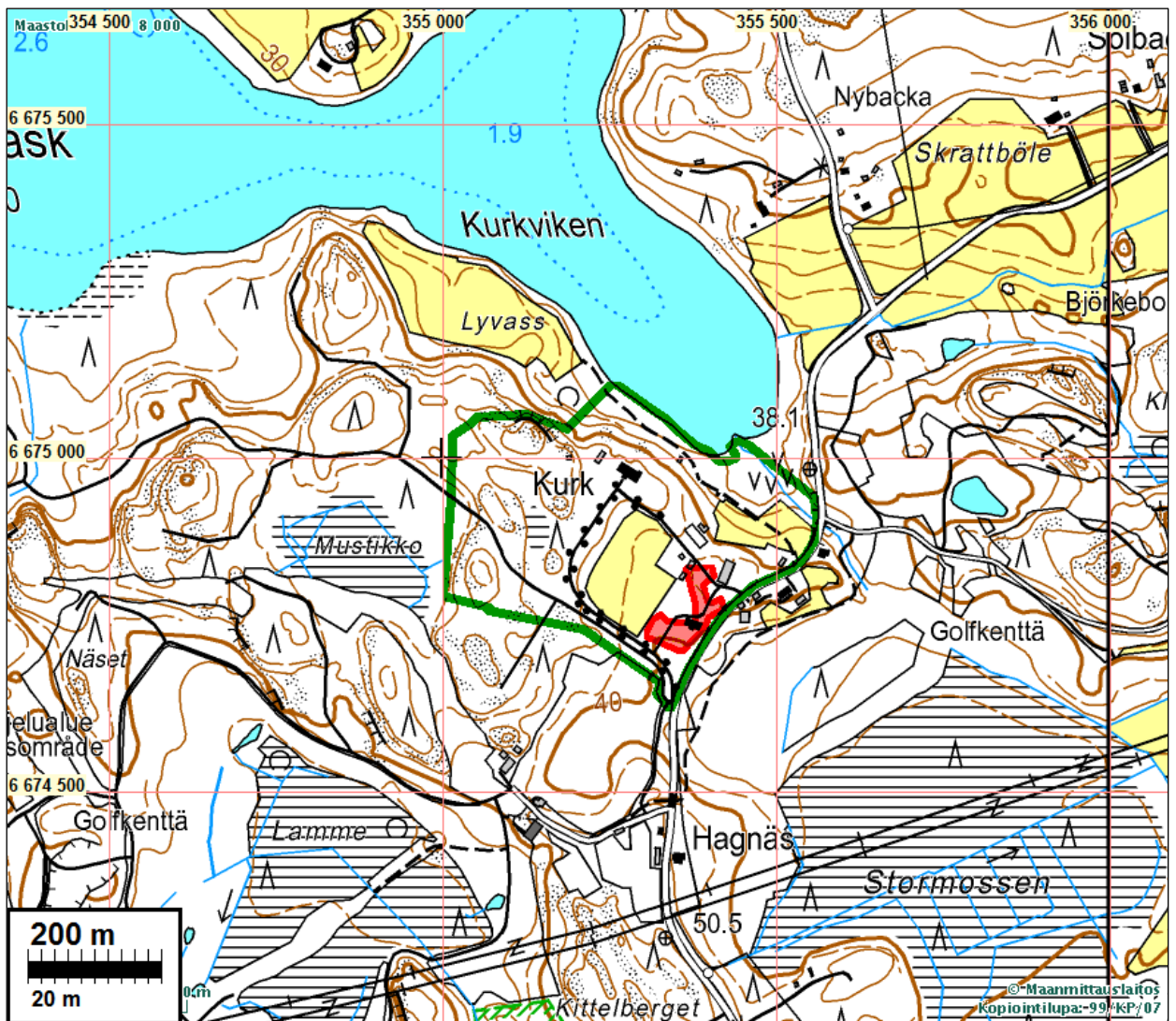
Tekijät: Mikrolitti Oy, Timo Jussila.

Tulokset: Tutkimusalueelta ei ennestään tunnettu muinaisjäänköksiä. Lähialueelta tunnetaan useita kiviakautisia asuinpaikkoja. Alueelta ei löydetty esihistoriallisia muinaisjäänköksiä. Keskiajalta peräisin olevan Öferkurkin 1700-luvun kylätontti on sijainnut tilakeskuksen alueella, muokatulla ja rakennetulla alueella. Kylätontin alueella on pieniä aloja vähemmän muokatulta vaikuttavaa maastoa. Inventoija ei kuitenkaan esitä aluetta muinaisjäänkökseksi. Rakentamattomalla alueella ei havaittu merkkejä muinaisjäänköksistä / vanhasta kylätontista.



Tutkimusalue vihreän neliön sisällä. Lähialueen muinaisjäänkökset eri symbolein. Useimmat kiviak. asuinpaikkoja.

Yleiskartta



Tutkimusalue rajattu vihreällä. 1779/82 kartalta projisoitu kylätontti punaisella.

Inventointi

Kurgårdin alueelle suunnitellaan uutta rakentamista asemakaava-alueen länsiosaan, mikä kalioista metsäaluetta (ks. [kaavaluonnoskartta](#)). Museovirasto edellytti 21.1.2010 antamassaan lausunnossa (dnro 652/303/2009) muinaisjäännösinventoinnin suorittamista alueella, pääperusteena alueella sijainnut keskiaikaisperäinen Kurkebyn kylä.

Alue kuuluu Överkurkin kylään. Vuoden 1540 asutuksen yleisluettelossa kylä mainitaan nimillä Kurckeby, Kurkebacka eli Kurkila ja 1700 luvulla nimellä Öfverkurk mikä kylän nimenä edelleenkin. V. 1540 kylässä oli neljä taloa. 1580-1600 välillä neljäs (tai kolmas) talo oli liitetty Mårtensin taloon. Luettelo on epäselvä ja sen voi tulkita myös niin että alun perin kylässä vain kolme taloa. V. 1620 kylässä kaksi taloa A) Mårtens ja B) Mickels. [Isojakokartalla 1779](#) (1782) talot ovat vierekkäisillä tonteilla. [Pitäjänskartalla 1840](#) luvulla sekä v. [1875 topografikartalla](#) kylätontti vaikuttaa olevan edelleen täsmälleen samalla paikalla kuin 1779. Maankäytössä ei karttojen laatimisen välisenä aikana ole tapahtunut merkittäviä muutoksia – jos ollenkaan. Lähipellot ja niityt ovat lähes täysin samat 1779-1875 välillä. Kurgårdin kartano on rakennettu vasta 1875 jälkeen. Nykyään vanhat pellot ovat eteläosiltaan golfkenttää ja laajempia osia niistä on

jäljellä kylätontin alueen länsipuolella sekä rinteessä koillispuolella. Kylätontti on sijainnut pohjoiseen, järvenrantaan jyrkästi laskevalla kumpareella joka laskee loivemmin itään Stormossen suohon. Muihin ilmansuuntiin nähden tontti näkyy matalana laakeana kumpareena. Museovirasto viittaa em. lausunnossaan Brotheruksen 1692 karttaan, mutta mitään tietoa sellaisesta kartasta tai viitettä sellaiseen Överkurkia kuvaavaan karttaan en löytänyt (mm. Kansallisarkistosta).

Alue ulottuu järven 29 m korkeustasolta n. 58 m tasolle. Alueella voi siten sijaita Litorinameren rannalla sijainneita mesoliittisia kivikautisia asuinpaikkoja. Inventoinnin maastotyö suoritettiin 18.4.2011. Koko kaava-alue tarkastettiin kattavasti silmänvaraisesti sekä muutamissa kohden tehdyin satunnaisin koekuopin. Alueen maaperä on alavammilta osin silttimoreenia. Länsiosassa maasto on kallioista ja maaperä kivikkoista hiekkamoreenia. Maaperä on lähes joka paikassa länsiosassa hyvin kivikkoista. Kivikautisille asuinpaikoille tyypillistä (yleistään: ”soveliasta”) maastoa ei alueella ole. Tein alueelle satunnaisesti koekuoppia. Tein muutamia koekuoppia myös kartanon kaakkoispuolella olevalle kapealle muokkaamattomalle metsäalueelle, jyrkän rinteeseen laelle. Kylätontin länsipuoleinen pelto oli nurmella, enkä siitä saanut löytöhavaintoja tehtyä. Missään en havainnut mitään merkkejä muinaisjäännöksestä.

V. 1797 kylätontin projisoinnin nykykartalle arvioin melko tarkaksi (ks. [yleiskartta](#) ja [ilmakuva](#)). Topografisten havaintojen perusteella tonttimaan on saattanut sijaita 10-15 m lännempänä kuin mitä nykykarttoille projisoimani tonttimaan. Eteläisempi Mickelsin tontti on nyt osin asuinrakennuksen alla ja suurimmilta osin em. rakennuksen eteläpuolella, hyvin voimakkaasti muokatulta vaikuttavalla pihamaalla. Tontin läntisin osa on vähemmän muokatulta vaikuttavaa pihanurmikkoa. Pelto tontin eteläosan länsipuolella on kosteaa (mikä näkyy ilmakuvassa), joten siellä tuskin on tonttimaata koskaan ollut. Tontin pohjoisosassa, talon A alue on osin puistomaista pihaa, Tontin länsireunalla on perunamaa (tms. viljelymaa) joka oli avoimena - en havainnut siinä vähäisiä merkkejä vanhasta asutuksesta, edes fajanssia tai tiilenmuruja. Tontin pohjoisosan maasto, kartanohon menevän tien liepeillä vaikutti hyvin muokatulta ja maaperä on ilmeisesti hyvin ohut. Periaatteessa v. 1779 kylätontin jäänteitä voisi ehkä olla arkeologisessa mielessä jäljellä maaperässä tontin keskellä olevan asuinrakennuksen ja kartanohon menevän tien välisellä alueella, loivassa etelä-lounaaseen laskevassa rinteessä. Alue on kuitenkin suppea ja mitä ilmeisimmin maaperä hyvin sekoittunutta ja suhteellisen ohutta kalliolla päällä. Tontin pohjoispuolella oleva alue – kumpareen huippu rantaan laskevan rinteeseen äärellä on täysin rakennettua ja muokattua, samoin kartanon ympäristö lukuun ottamatta pientä kapeaa kaistaletta kartanohon menevän tien pohjoispuolella, tenniskentän länsipuolella. Seilläkin on maanotokkuoppia ja enkä parissa koekuopassa havainnut merkkejä vanhemmasta kylätontista. Topografisin perustein arvioituna kylätontti on voinut sijaita myös - liikkua ja siirtyä ennen 1700-lukua - 1779 luvun kartan tonttimaan itä-koillispuolisella kapeahkolla kumpareen lakialueella Volsintien itäreunamilla. Se alue on rakennettua ja muokattua. Muualla tutkimusalueella ei ole merkkejä, eikä hyvää topografiaakaan, 1700-lukua vanhemmista tonttimaista. Mielestäni Överkurkin vanha tonttimaan ympäristöineen on siinä määrin arkeologisessa mielessä tuhoutunut ja mahdolliset vielä arkeologisesti jäljellä olevat maastot vähäisiä ja todennäköisesti hyvin sekoittuneita, niin että kylätonttia ei ole syytä muinaisjäännökseksi luokitella.

Uudella rakennusalueella, tutkitun alueen länsiosassa ei ole muinaisjäännöksiä.

Porvoossa 16.5.2011

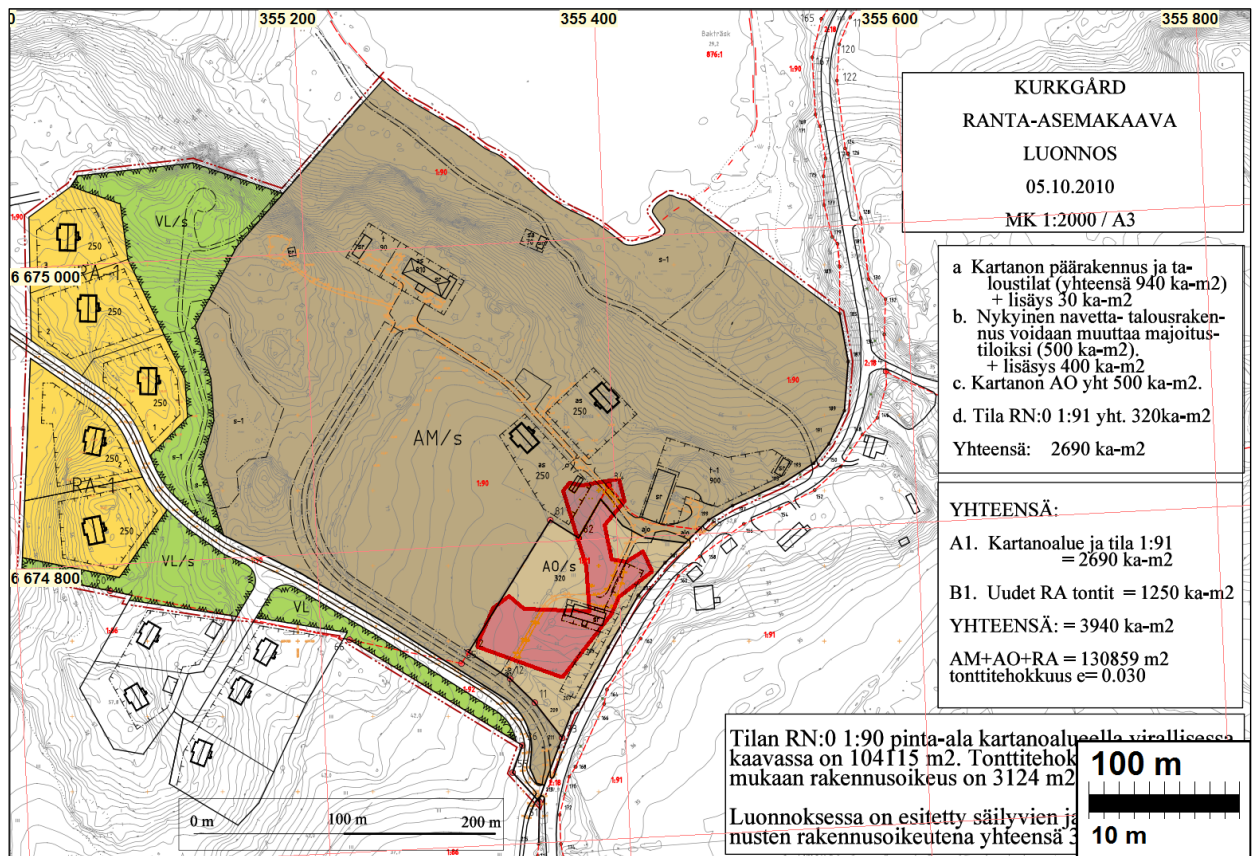
Timo Jussila

Ilmakuva



Kylätontti v. 1779 rajattu punaisella.

Kaavaluonnos



Kaavaluonnoskartan päälle merkitty koordinaatisto sekä punaisella 1779 kartalta projisoitu kylätontti.

Isojakokartta 1799



Osa kartasta 1779 (1782), Carl Hagström, B21^a 27/2. Alla suurennos, tontti ja talot keskellä.

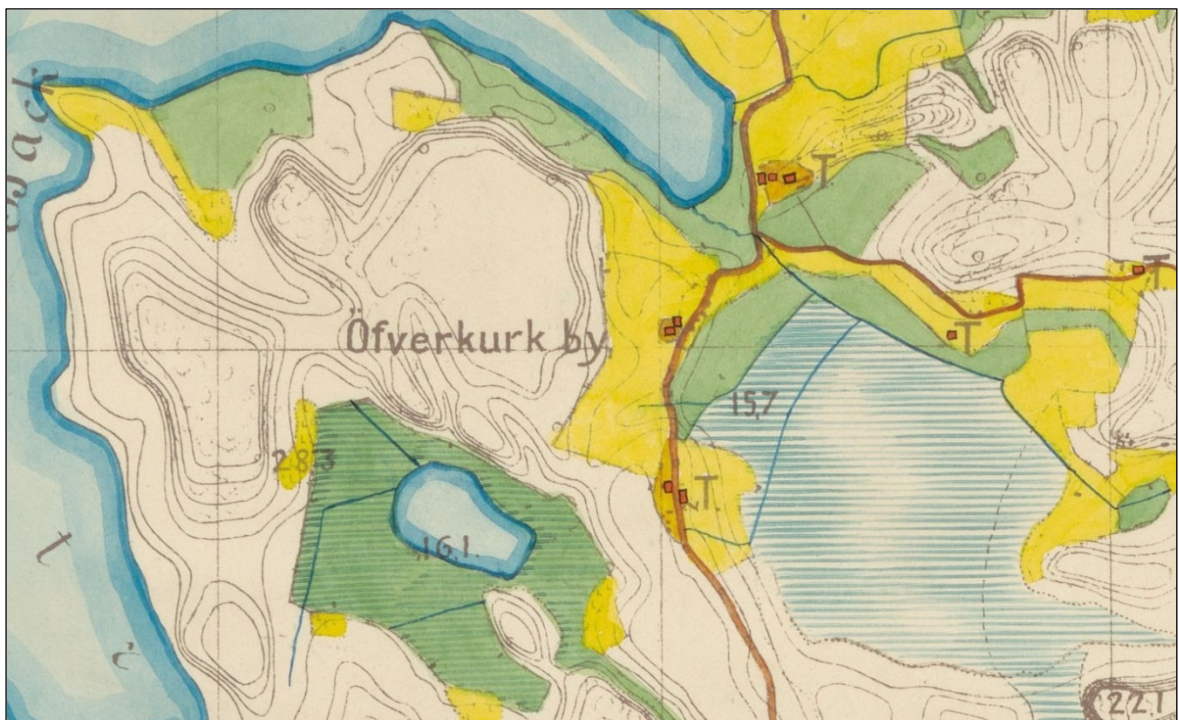


Pitäjänkartta 1840I



Ote 1840-luvun pitäjänkartasta.

Topografikartta 1875



Ote ns. venäläisestä topografikartasta v. 1875

Valokuvia

Alueen länsiosan pohjoisosaa kaakkoon. Taustalla kartanon huvimaja.



Alla ja yllä, alueen länsiosaa minne uusia rakennuspaikkoja





V. 1779 kylätontin keskiosa, länteen.



Tontin eteläosaa missä muokattua pihamaata ja alla tontin pohjoisosaa (länteen)





Taustalla rinteessä ja kumpareella v. 1779 tontin pohjoisin osa (koilliseen)



V. 1779 kylätontin pohjoispäästä etelään. Alla länteen, tonttimaata kuvan etuosassa





Kylätontti taustalla vasemmalla olevan ison rakennuksen ja oikealla olevan asuinrakennuksen välillä, edessä olevien pienten rakennusten takana. Kuvattu länteen.
