

Siikajoki Kaustanlahti-Ruukki voimajohtolinjan muinaisjäännösinventointi 2011



Timo Jussila
Timo Sepänmaa



Kustantaja: Empower Oy

Sisältö:

Perustiedot	2
Yleiskartta	3
Inventointi	4
Muinaisjännökset	5
SIKAJOKI 823 SILTASALMEN LÄNSIPUOLI 2	5
SIKAJOKI SILTASALMEN LÄNSIPUOLI 2	8

Kansikuva: Voimajohtolinjan maastoa Honkikaaran länsipuoleisella pellolla

Perustiedot

Alue: Suunnitellun 110 kv voimajohtolinjan käytävän alue, vaihtoehtoisine linjauksineen. Linjan pohjoispää Kaustanlahden eteläpuolella, eteläpää Ruukin taajaman luoteispuolella. Tutkittu käytävä n. 70-100 m leveä.

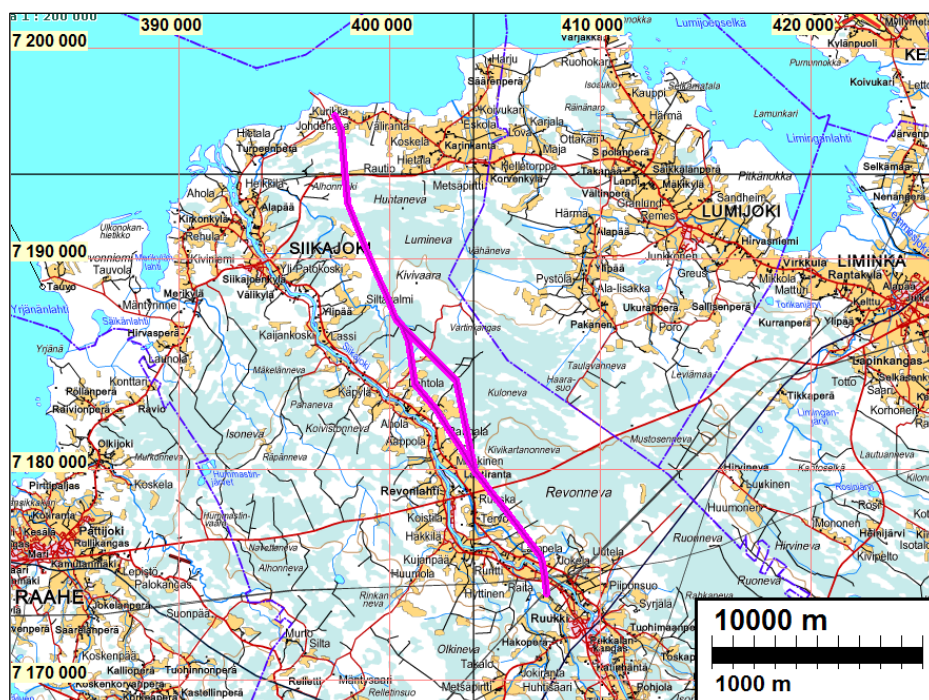
Tarkoitus: Tarkistaa kattavasti onko voimajohtolinjauksen kohdalla tai liepeillä muinaisjännöksiä.

Työaika: Kenttätyöaika: lokakuu 2011

Kustantaja: Empower Oy

Tekijät: Mikrolitti Oy, Timo Jussila ja Timo Sepänmaa. Valmistelu, arkistotyö ja raportin viimeistely Timo Jussila.

Tulokset: Voimajohtolinjaukselta ei ennestään tunnettu muinaisjännöksiä. Lähimmät ennestään tunnetut muinaisjännökset ovat Hiirosenahon pyyntikuoppakohde (mjrek 748010019) 700 m linjasta länteen, Leviäkankaan kivikautinen asuinpaikka (mjrek 708010016) 320 m linjasta lounaaseen sekä Linnakankaan rökkiöalue (mjrek 708010002) 500 m linjasta itä-koilliseen. Inventoinnissa löytyi kaksi pyyntikuoppahangasta, joista toinen sijaitsee osin suunnitellun voimajohtolinjan alla, toinen siitä n. 60 m länteen.



Tutkittu linja sinipunaisella

Yleiskartta



Tutkittu linjaukseen sinipunaisella. Muinaisjäännökset eri symbolein. Uusi, inventoinnissa havaittu pyyntikuoppa-alue ympyröity.

Inventointi

Vartinojan, Merikylänrannan ja Varessäikän tuulivoimapuistojen sähköverkkoliityntään liittyen suunnitteilla on uuden 110 kV voimajohdon rakentaminen Siikajoen Kaustanlahden eteläpuolelta Ruukin taajama luoteispuolelle jossa uusi linja yhtyy olemassa olevaan linjaan. Tuulipuistohankekehittäjä on Intercon Energy Oy ja voimajohdon esisuunnittelusta vastaa Empower Oy ja ympäristöselvityksen tekijä on Sito Oy. Empower Oy tilasi syyskuussa 2011 Mikroliitti Oy:ltä suunnitellun linjauksen muinaisjäänösinventoinnin.

Inventoinnin maastotyö tehtiin lokakuun alussa kahden arkeologin voimin. Inventoinnissa tarkastettiin kattavasti kaikki kuivan maan alueet ja maastot suunnitellulla voimajohtolinjalla. Suuren osan matkastaan linja kulkee suossa. Suoalueita ei tarkastettu. Linjan pohjoispäässä maasto on linjan alueella 5 m korkeustasolla ja eteläpäässä korkeimmillaan Jussinkankaalla hieman alle 50 m korkeustasolla, mikä vastaa kivikauden lopun Itämeren korkeustasoa. Maasto on suureksi osaksi suota ja nevaa, tasaista suosta raivattua peltoa, sekä kovan maan osalta vanhoja dyynikenttiä, etenkin linjan alkupäässä. Linjaus kulkee lähes koko matkan asumattomassa erämaassa, etäällä Siikajokivarresta jonne vanha asutus on keskittynyt. Siikajoen linja ylittää kohdassa jossa maasto on erityisen alavaa ja jossa tänäkään päivänä ei ole asutusta, lähimmillään n. 300 m etäisyydellä. Karkeasti yli 20 m korkeustasoilla kulkevilla linjan osilla pyrittiin tarkastamaan mahdollisten esihistoriallisten asuinpaikkojen olemassaoloa koekuopituksin muinaisjäänöksille sopivaksi katsotuilla maastonkohdilla, muutoin linjan aluetta havainnoitiin silmänvaraisesti. Ennestään tunnetut muinaisjäänökset sijaitsivat etäällä inventoitavasta linjauksesta, eikä niitä tarkastettu.

Muinaisjäänöksiä havaittiin kahdessa kohtaa – lähekkäiset pyyntikuoppahankaat Siltalan talon itäpuolella. Linjan pohjoispäässä, isokankaan laajalla dyynialueella linja kulkee laajojen hiekkakuoppien läheltä. Alueella on runsaasti siellä täällä nykyaikaisia, erikokoisia hiekanottokuoppia. Niitä ei pidä sekoittaa vanhempiin pyyntikuoppiin ja hiilihautoihin.

Porvoo 27.10.2011

Timo Jussila



Linjan maastoa Raahe-Oulu tien pohjoispuolella ja Ruukin Jussinkankaalla

Muinaisjännökset**SIIKAJOKI 823 SILTASALMEN LÄNSIPUOLI 2**

Mjtnnus:

Rauh.lk: 2

Ajoitus: historiallinen

Laji: pyynti: pyyntikuoppa

Koordin: N: 7187 530 E: 400 092 Z: 27 ±1 m

X: 7189 189 Y: 2542 816

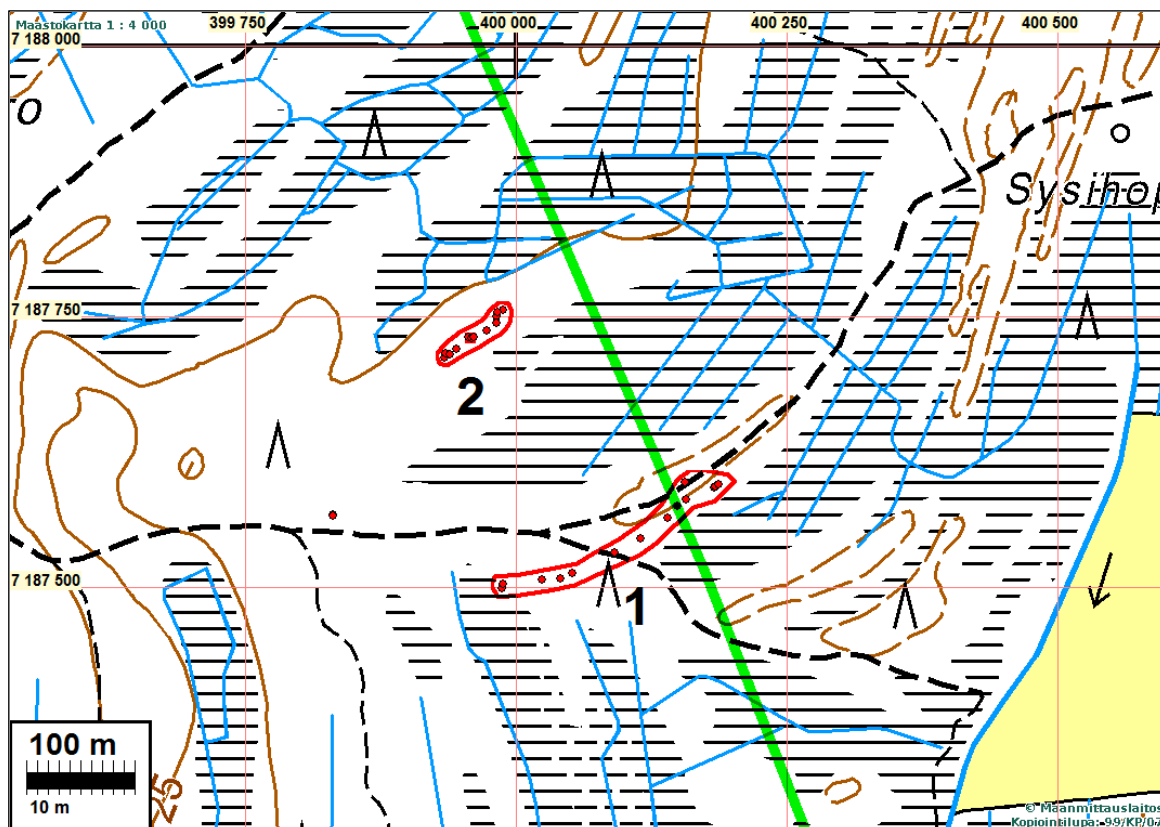
P: 7190 539 I: 3400 224

Tutkijat: Jussila & Sepänmaa 2011 inventointi

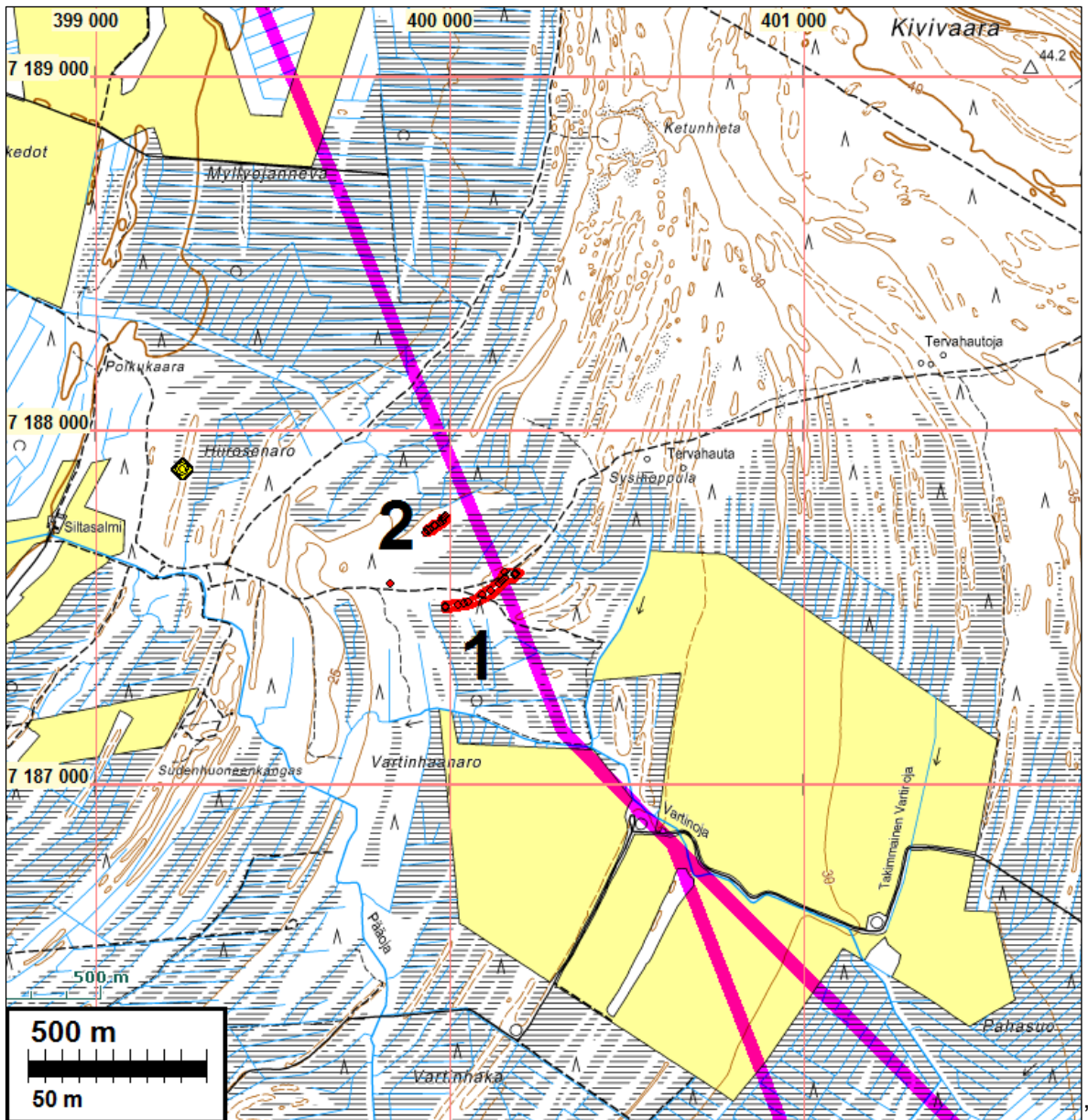
Sijainti: Paikka sijaitsee Siikajoen kirkosta 8,8 km kaakkoon, Kivivaaran laajan hiekkakan-
kaan lounaispuolella, Siltasalmen talosta 1,3 km itään, metsätien eteläpuolisella
matalalla harjanteella

Huomiot: Matalan harjanteen laella on 14 pyyntikuoppaa itä-koillinen - länsilounas -
suuntaisessa rivissä 220 m matkalla. Hankaan päissä on vierekkäin 2-3 kuoppaa,
muutoin kuoppien väli vaihtelee 30-10 m välillä. Kuopat ovat halkaisijaltaan 3,5-3
m ja syvyydeltään nyt 0,7-0,5 m, muodoltaan pyöreitä. Maaperä alueella on hiek-
ka. Hankaan länsipää loppuu siihen missä harjanne hiipuu korpisuoksi ja itäpää-
ssä harjanne levenee ja maaperä vaihettuu kiviseksi.

Hangas on hyvin säilynyt ja ehjä kokonaisuus.



Suunniteltu voimajohtolinja vihreällä. Siltasalmen länsipuoli 1 ja 2 muinaijännökset punaisella



Voimajohtolinjaus vihreällä



Pyyntikuoppa



Pyyntikuoppa



Pyyntikuoppa



Pyyntikuoppa



Hankaan maastoa



SIKAJOKI SILTASALMEN LÄNSIPUOLI 2

Mjtunnus:

Rauh.lk: 2

Ajoitus: historiallinen

Laji: pyynti: pyyntikuoppa

Koordin: N: 7187 730 E: 399 958 Z: 26 ±1 m

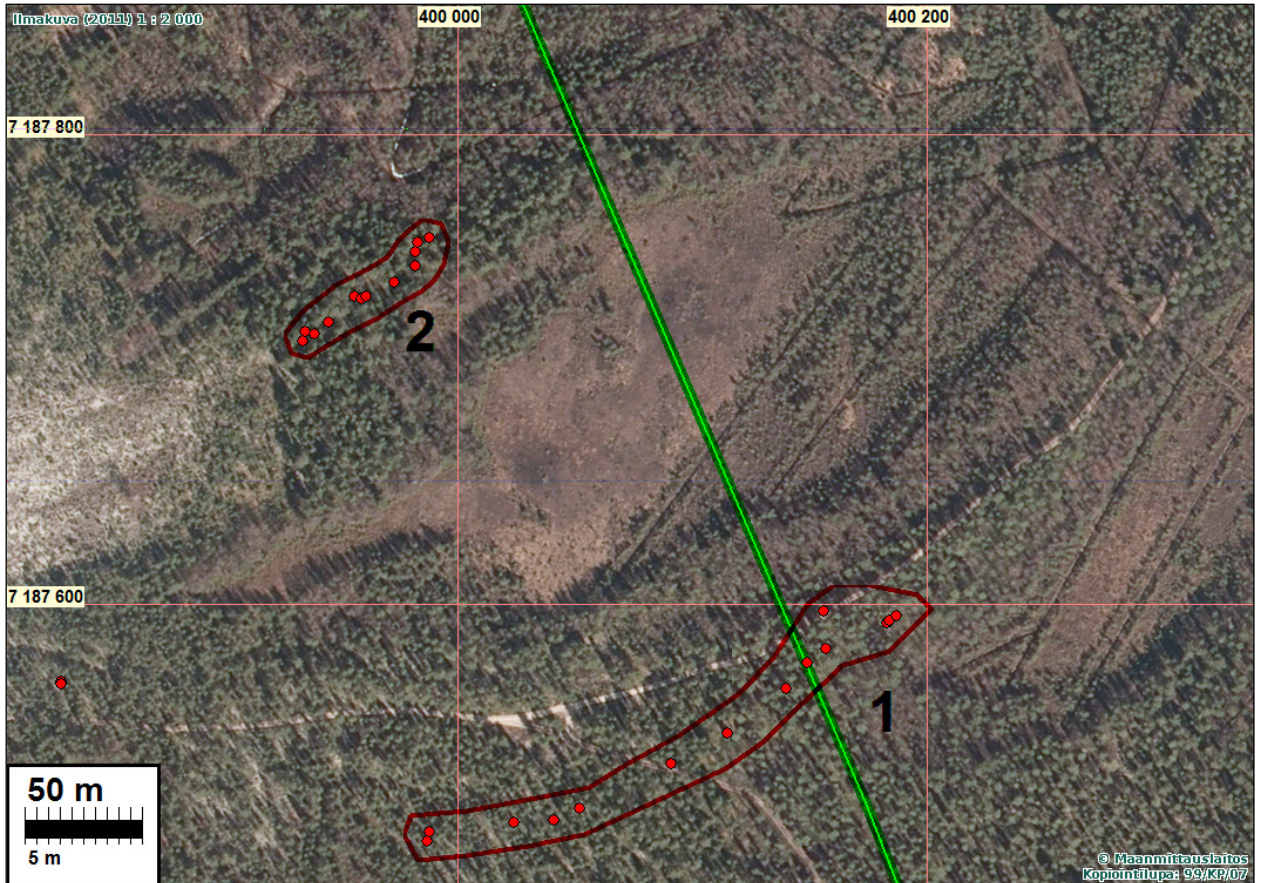
X: 7189 383 Y: 2542 672

P: 7190 739 I: 3400 090

Tutkijat: Jussila & Sepänmaa 2011 inventointi

- Sijainti:** Paikka sijaitsee Siikajoen kirkosta 8,6 km kaakkoon, Kivivaaran laajan hiekkakan-
kaan lounaispuolella, Siltsalmen talosta 1 km itään, metsätien pohjoispuolella n.
170 m olevalla matalalla harjanteella.
- Huomiot:** Paikalla on 12 pyyntikuopan hangas. Kuopat ovat koillinen-kaakko suuntaisessa
rivissä 70 m matkalla kolmessa ryppäessä jossa 4-3 kuoppa lähekkäin, n. 5 m
etäisyydellä toisistaan ja näiden ryppäiden väli n. 20 m, näiden välillä vielä yksit-
täiset kuopat. Kuopat ovat pyöreitä, halkaisijaltaan 4-3 m. Kyseessä on ehjä ja hy-
vin säilynyt hangas.

Kartat kohteen 1 yhteydessä



Voimajohtolinjaus vihreällä, pyyntikuopat pun. pallo. Mj rajaus punaisella



pyyntikuoppa



Pyyntikuoppia
Alla kuopan vierellä Timo Sepänmaa

