

Askola Monninkylä voimajohtolinjan muinaisjäännösinventointi 2011.



Timo Jussila



Kustantaja: Kymenlaakson Sähköverkko Oy

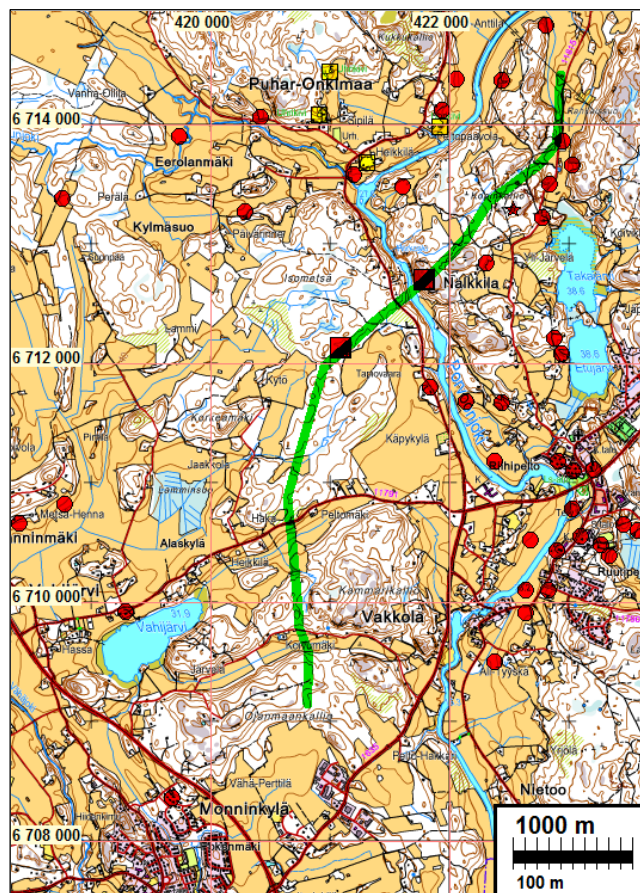
Sisältö

Perustiedot	2
Inventointi	3
Kuvia	4
Yleiskartta	7
Vanhat kartat	8
Muinaisjäännökset	10
ASKOLA 79 MAISUNIITU	10
ASKOLA 80 HIIRKOSKI SE	13

Kansikuva: Voimajohtolinjaa Kärmeojan tasalla. Etelään.

Perustiedot

- Alue:** Uusi voimajohtolinja Askolan Askolan Takajärven pohjoispuolelta Monninkylän pohjoispuolelle.
- Tarkoitus:** Tarkistaa kattavasti muinaisjäännöksille sopivat maastot voimajohtolinjalla, erityisesti tarkastaa pylväspaikat.
- Työaika:** Kenttätyöaika: marraskuun lopulla 2011.
- Kustantaja:** Kymenlaakson Sähköverkko Oy, hankesuunnittelija Empower Oy
- Tekijät:** Mikroliitti Oy, Timo Jussila.
- Tulokset:** Linjan välittömässä läheisyydessä ei tunnettu ennestään muinaisjäännöksiä. Linjan pohjoispäässä 70 m etäisyydellä on Rahkaissuon (18010054) kivikautinen asuinpaikka ja linjasta 160 kaakkoon Kopinkallion louhos (18010051). Linja tarkastettiin kokonaan ja täysin kattavasti. Linjan tuntumasta löytyi vanha rajamerkki ja tunnistamaton kivistä kiviröykkiö.



Voimajohtolinja vihreällä. Muinaisjäännökset punaisella.

Inventointi

Kymenlaakson Sähköverkko Oy suunnittelee uutta 110 kV voimajohtolinjaa Askolan Monninkylän koillispuolelle. Johto kulkee Monninkylän pohjoispuolelta Porvoonjoen yli Takajärven pohjoispuolelle. Hankesuunnittelija on Empower Oy. Museovirasto antoi hankkeesta lausunnon 16.11.2011 (dnro 439/304/2011) jossa edellytettiin linjalla suoritettavaksi muinaisjäännösinventointi – erityisen tarkasti Porvoonjoen itäpuolisella osuudella. Hankesuunnittelija tilasi inventoinnin Mikroliitti Oy:ltä. Maastotyö suoritettiin muutaman päivän aikana marraskuun lopulla 2011 työn kannalta erinomaisissa olosuhteissa.

Inventoinnissa koko voimajohtolinja käytiin kattavasti läpi maastossa ja kaikki pylväspaikat tarkastettiin. Vanhojen karttojen ja maastohavaintojen perusteella linja kulkee kauttaaltaan alueella jossa ei ole ollut vanhaa, historiallisen ajan maanviljelykulttuurin asutusta. Linjan pohjoispäässä on peltoa ja saveksista maata – topografia hyvä kivikautisille asuinpaikoille. Kynnetyissä pellossa ei mitään havaittu. Rahkaissuon tasalla linja kulkee tien 11815 länsipuolella vanhassa hiekkakuopassa. Tien itäpuolella on Rahkaissuon kivikautinen asuinpaikka – joka laakson länsirinteessä. Asuinpaikan ja voimajohtolinjan välillä en havainnut mitään esihistoriaan viittaavaa – maasto ja maaperä eivät hyviä sellaiselle. Linja erkaneem. asuinpaikan tasalla tiestä lounaaseen kiertäen kopinkallion luoteispuolitse. Kopinkallion luoteispuoli on kauttaaltaan vanhaa hiekkakuoppaa ja niiden lounaispuolella alavaa ja kosteaa suometsää. Pylväspaikoilla ja niiden välisellä alueella ei mitään merkkejä esihistoriasta. Kopinkallion länsipuolella hiekkamaaperää mutta maasto täysin piirteetön. Tein alueelle runsaasti koekuoppia saamatta havaintoja esihistoriasta tai muustakaan muinaisjäännökseen viittaavasta. Joukkasuon ja Porvoonjoen välinen linjan alue on kivikkoista moreenimaata ja Porvoonjoen lähellä kalliota. Kalliolla havaitsin linjan tuntumassa vanha rajamerkin.

Porvoonjoen länsipuolella maasto on kivikkoista moreenia, ja kumpuilevaa kuusivaltaista paikoin kosteahkoa metsämaata. Linjan liepeillä havaitsin kallioisessa rinteessä rökkiön. Hevoshaikamäen ja Kärmeojan talon tasalla linjalla paikoin kumpareisessa maastossa muinaisrantatörmä ja maaperä hiekkamoreenia – joskin kivikkoista, mutta paikoin lähes kivetöntäkin ja kivikautiselle asuinpaikalle varsin sopivaa maastoa. Tein alueelle runsaasti koekuoppia mutta en havainnut mitään esihistoriaan viittaavaa.

Palosuon ja kaatuneenojan välillä maasto joko lähes suota tai hyvin kivikoista moreenimaata – sopimatonta useimmille muinaisjäännöstyypeille. Kaatuneenojan varrella pohjoispuolinen pelto kynnettyinä - ei havaintoja. Eteläpuolinen pelto sängellä mutta hyvin havainnoitavissa – myös muutama koekuoppa peltotörmälle. Ei havaintoja esihistoriasta. Metsämaasto etelään kosteaa ja kivikkoista. Koivunmäen talon tasalla eteläinen rinne arkeologin kannalta ”välttävää” - alueella rikottua maaperää (hakkuuaukea) ja tein koekuoppia. Ei havaintoja esihistoriasta. Katusuon purolaakson pellot sängellä mutta havainnoitavissa. Linjan eteläpää kivikkoista moreenimaastoa – ei ”sopivaa” muinaisjäännöksille.

Linja tarkastettiin erittäin tarkoin ja kattavasti. Parhaat muinaisjäännösmaastot olivat Porvoonjoen länsipuolella Maisunniitun ja Palosuon välillä - perusteellisessa tarkastuksessa sieltä ei havaintoja muinaisjäännöksistä saatu. Kopinkallion alue on muokattu, kaivettu ja muilta osin sopimatonta esihistoriallisille muinaisjäännöksille.

Löydetyt muinaisjäännökset numeroitu vain tätä raporttia varten. Raportin karttojen koordinaatit ETRS-TM35FIN.

Porvoo 24.1.2011

Timo Jussila

Kuvia

Linjan pohjoispäästä etelään.



Kopinkallion länsipuolen hiekkapohjaista, piirteetöntä maastoa.
Linjaa Joukkasuon kaakkoisreunalla





Pylväspaikka Maisuniityn pohjois-koillispuolella



Palosuon pohjoispuolella pylväspaikka.



Kaatuneenojan pohjoispuolinen mäki, pylväspaikka. Itään.



Kaatuneenojan eteläpuolelta pohjoiseen

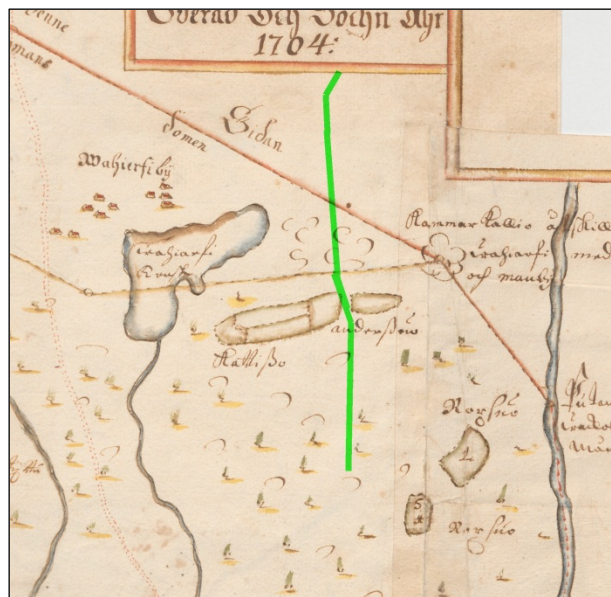


Pylväspaikka Katissuon peltolaakson eteläreunalla. Pohjoiseen

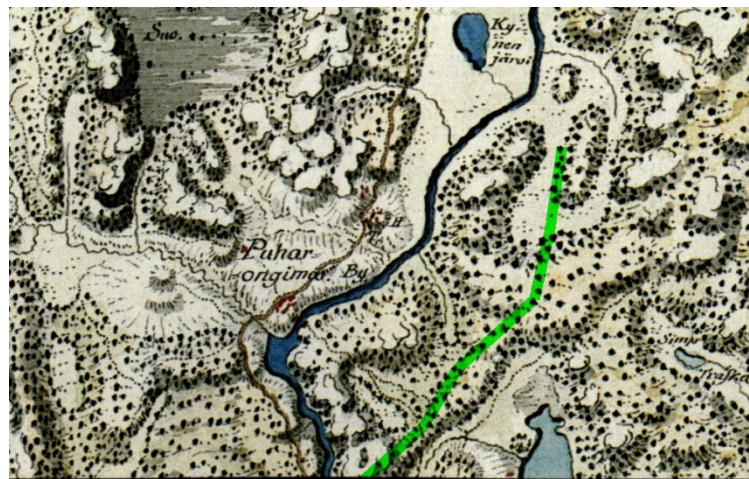


Linjan eteläpää, pohjoiseen

Vanhat kartat



Linjan eteläosa v. 1704 kartalla (A10/14 25)

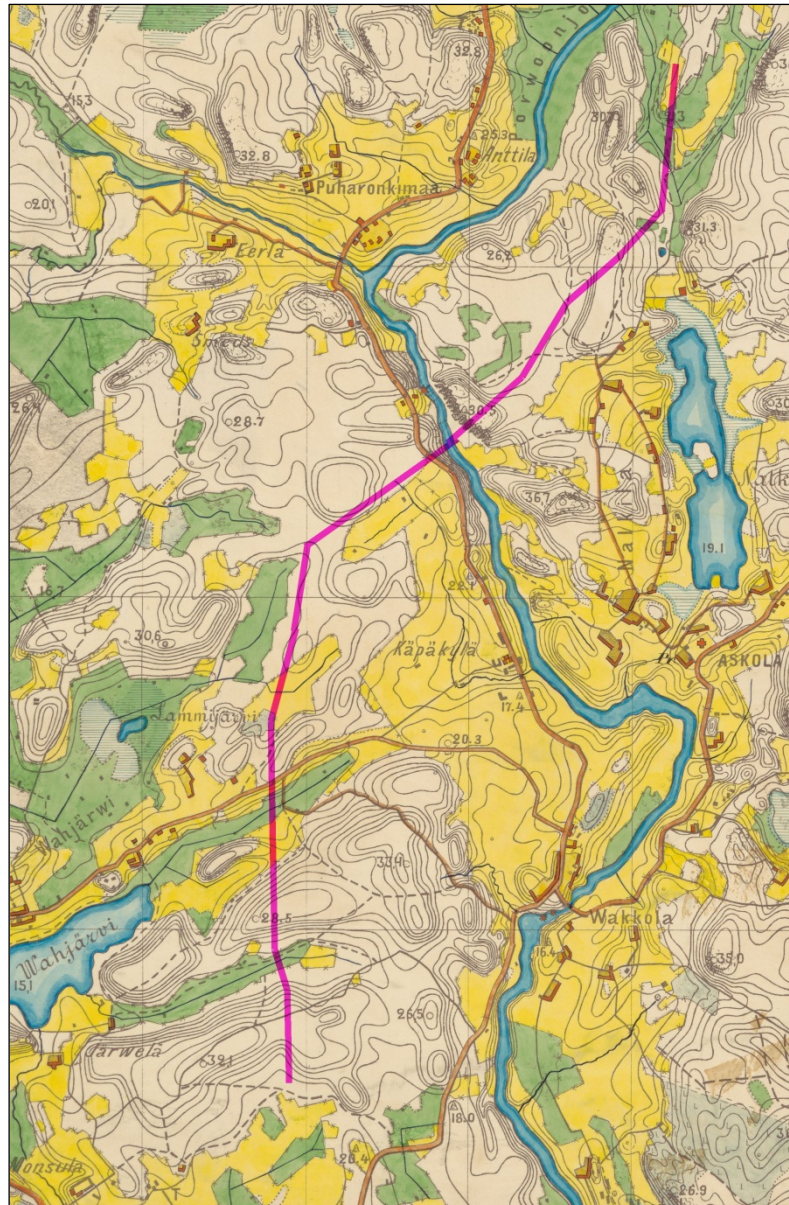


Linja 1890-luvun ns. kuninkaankartalla





Linja v. 1855 ns. Kalmbergin kartalla



Linja v. 1873 topografikartalla

Muinasjännökset**ASKOLA 79 MAISUNIITTU**

Mjtunnus:

Rauh.lk: 2

Ajoitus: ajoittamaton

Laji: tunnistamaton: röykkiö

Koordin: N: 6712 130 E: 421 095 Z: 54 ±1 m
X: 6714 948 Y: 3421 233

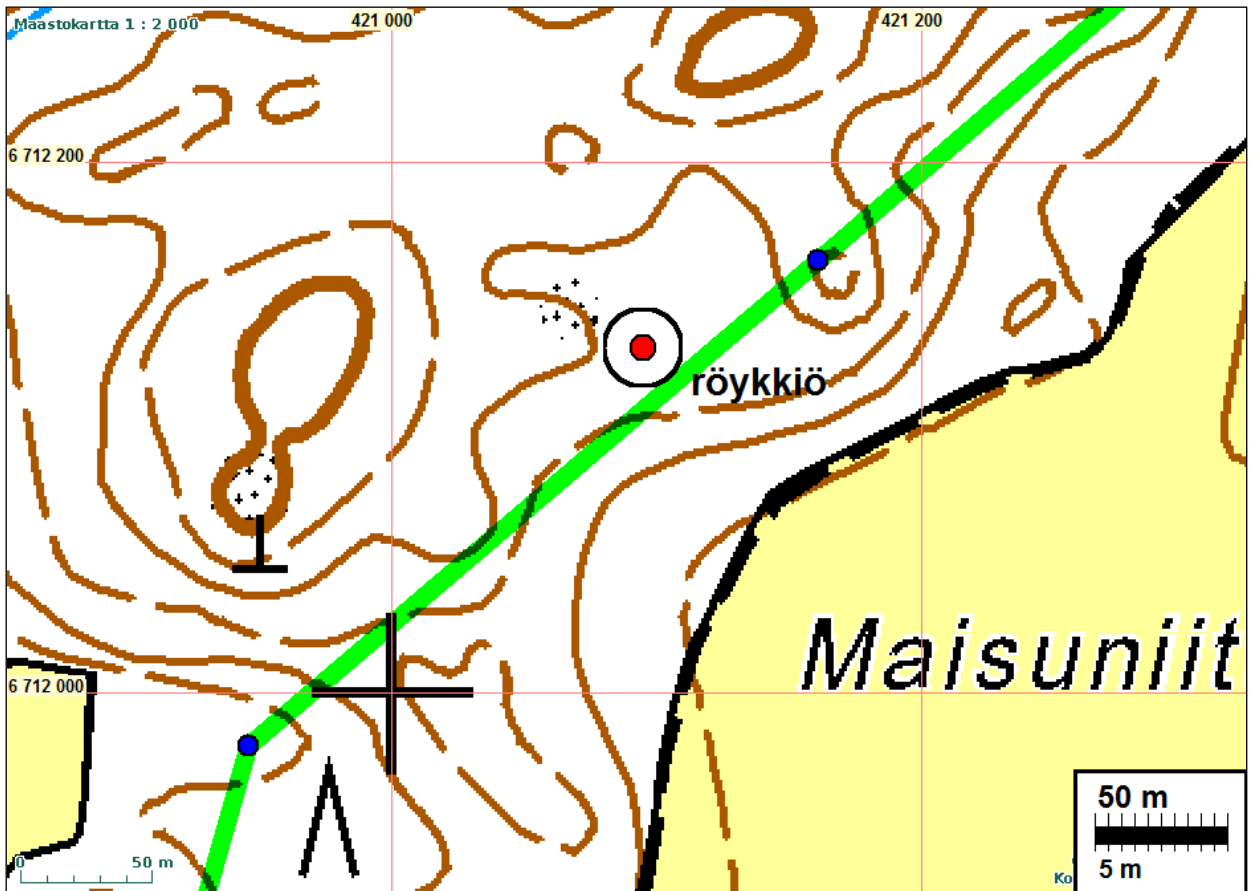
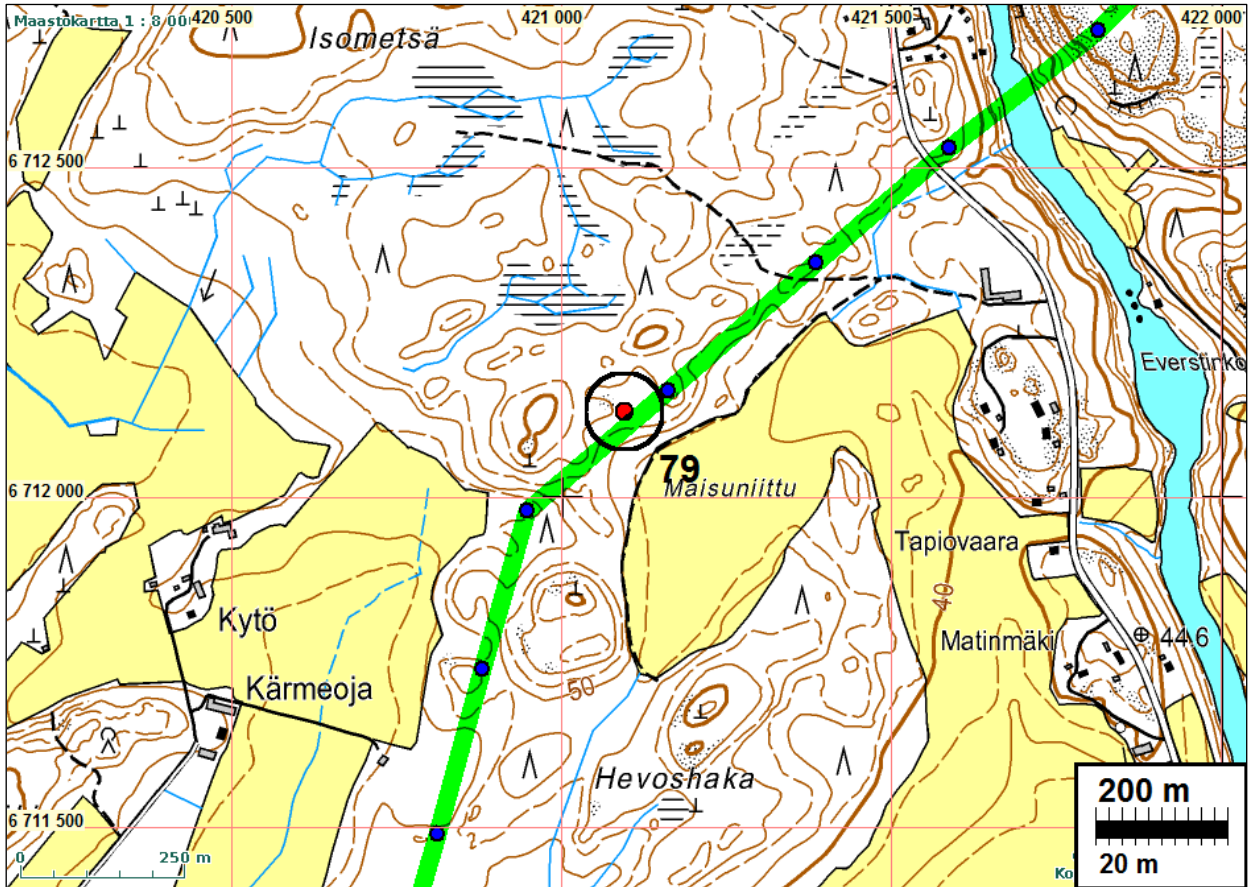
Tutkijat: Jussila T 2011 inventointi

Sijainti: Paikka sijaitsee Askolan kirkosta 2,1 km länteen, Maisuniitty -nimisen pellon luoteispuolella, pellon reunasta n. 70 m, laakean pellon suuntaan laskevan rinteen laella, pienellä kalliopaljastumalla.

Huomiot: Paikalla on pieni kalliopaljastuma laakean kumpareen laella. Sen reunalla on kivi-röykkiö, kooltaan n. 2 x 1,5 m, korkeus n. 0,6 m. Röykkiö on sammaleen peitossa. Metsäkone on hieman rouhaissut röykkiön kylkeä avoimeksi ja näkyvissä on noin "pään kokoisia" ja hieman isompia, eri kivilajisia kiviä, myös pienempiä. Kivet eivät ole selvästi palaneita mutta myös sellaisen vaikutelman pienemmistä näkyvillä olevista kivistä voisi saada. Röykkiön funktio on tuntematon. Raivausröykkiö se ei ole koska lähellä ei ole pelloksi tai edes kaskeksi sopivaa maata. Voisiko olla rajaröykkiö (rajaa ei nyt lähellä) tai pienen riihen kiuas, ehkä ryssänuuni? Ajoitus on myös tuntematon. Ei ole mahdotonta etteikö röykkiö voisi olla esihistoriallinenkin - ei kylläkään varhaismetallikautinen hautaraunio, koska kaukana sen ajan rannasta. Lähellä ei näyttäisi olevan vanhoja tielinjoja tai asutusta (Kuninkaankartan 1890I, pitäjänkartan 1843, topografikartan 1873 mukaan).



Röykkiö, luoteeseen.





Röykkiö



ASKOLA 80 HIIRKOSKI SE

Mjtunnus:

Rauh.lk: 2

Ajoitus: historiallinen

Laji: raja: rajamerkki

Koordin: N: 6712 701 E: 421 787 Z: 61

X: 6715 519 Y: 3421 925

Tutkijat: Jussila T 2011 inventointi

Sijainti: Paikka sijaitsee Askolan kirkosta 1,8 km luoteeseen, Hiirkoskesta n. 240 m kaakkoon, Porvoonjoen itäpuolella kalliolla.

Huomiot: Paikalla on Porvoonjokeen laskevan kalliojyrkänten reunamilla vanha rajamerkki, koottu lohkokivistä n. 1 x 1,5 m kokoinen, neliömäinen, osin hajonnut. Keskellä ollut pystykivi kaatunut. Muodoltaan isojaon aikainen (1700-l). Lähellä ei nykyisin rajaa.



Vanha rajamerkki

