

Ilomantsi Valkeajärvi, Kelsimät, Iso Ahvenjärvi muinaisjäännösinventointi 2011



**Timo Jussila
Timo Sepänmaa**



Kustantaja: FCG Finnish Consulting Group Oy

Sisältö:

Perustiedot	2
Yleiskartta	4
Inventointi	3
Muinaisjäännökset	5
1 ILOMANTSI VALKEAJÄRVI 1	5
2 ILOMANTSI VALKEAJÄRVI PITKÄNIEMI 1	7
3 ILOMANTSI VALKEAJÄRVI PITKÄNNIEMI 2	9
4 ILOMANTSI VALKEAJÄRVI KYLMÄLAHTI 1	11
5 ILOMANTSI VALKEAJÄRVI KYLMÄLAHTI 2	13
6 ILOMANTSI VALKEAJÄRVI KYLMÄLAHTI 3	14
7 ILOMANTSI VALKEAJÄRVI SALMISELKÄ	15
8 ILOMANTSI TAMMISELKÄ N.....	17
9 ILOMANTSI TAMMISALMI	18
10 ILOMANTSI TAMMISELKÄ SE.....	20
11 ILOMANTSI PYÖREÄ-KELSIMÄ KOUKKULAHTI	22
12 ILOMANTSI HYÖKÄNLAMMINKANGAS 1	23
13 ILOMANTSI HYÖKÄNLAMMINKANGAS 2.....	25
14 ILOMANTSI ISOAHVENJÄRVI S.....	26

Kansikuva: Muje-Oulu –järvien välistä kannasta. Tyypillistä alueen maisemaa.

Perustiedot

Alue: Ilomantsin kirkolta n. 23 km koilliseen sijaitsevat Pyöreä-Kelsimä, Valkeajärvi, sekä näiden väliset pikkujärvet Muje-Oulu, Kaunisjärvi sekä lammet ja Valkeajärven pohjoispuolella sijaitsevat Ala-Vepsä ja Pyörälami sekä Louhilampi, sekä väiden läheiset pikkulammet. Näistä 8 km länteen Iso ahvenjärven länsiranta. Em. vesistöjen ranta-alueet.

Tarkoitus: Tarkistaa onko alueella muinaijäännöksiä. Etsiä uusia muinaijäännöksiä.

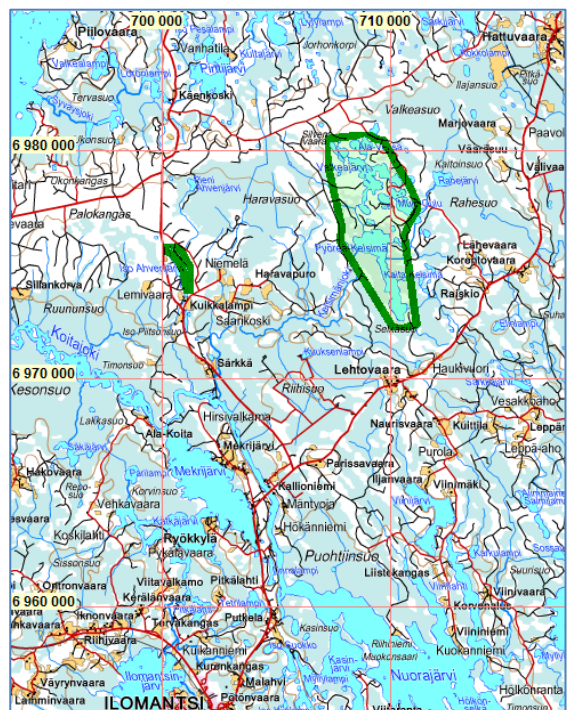
Työaika: Kenttätyöaika: syys-lokakuun vaihe 2011.

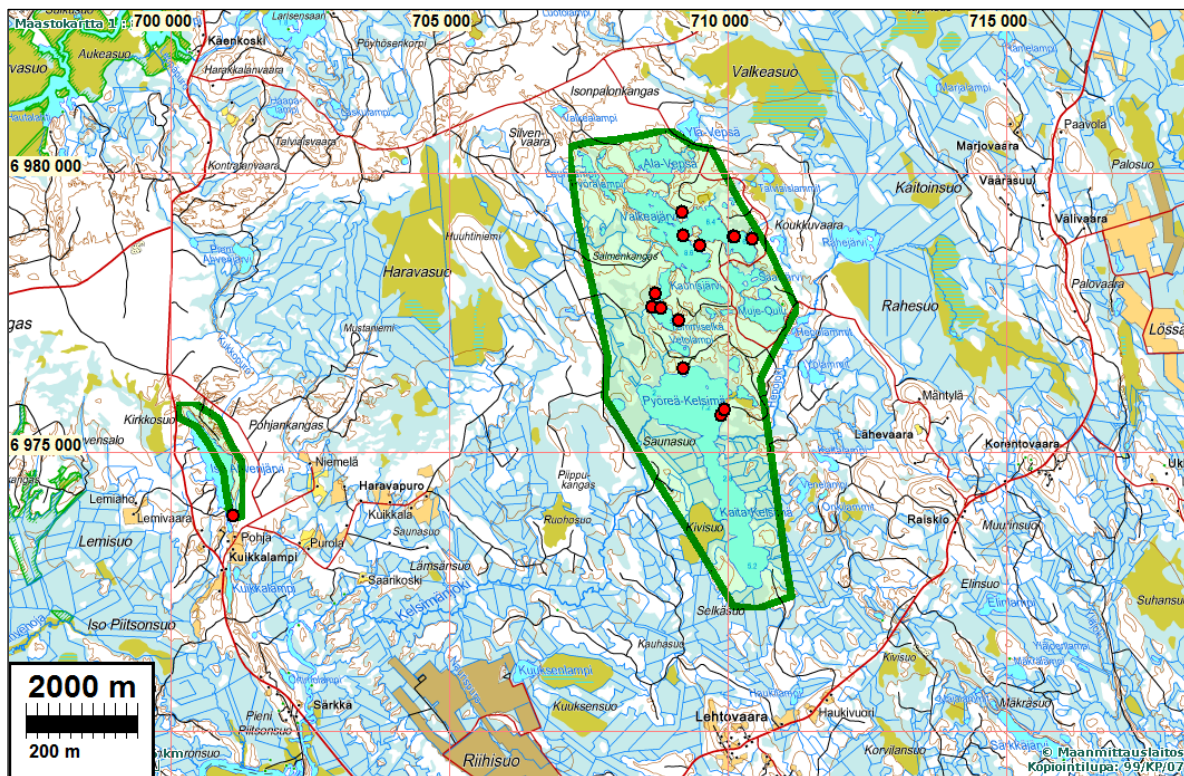
Kustantaja: FCG Finnish Consulting Group Oy.

Tekijät: Mikroliitti Oy, Timo Jussila ja Timo Sepänmaa.

Tulokset: Alueelta ei ennestään tunnettu muinaijäännöksiä. Valkeajärvi-Kelsimät alueelta löytyi yhdeksän esihistoriallista pyyntikulttuurin asuinpaikkaa sekä kaksi rakennuksen pohjaa kiukaineen - mahdollisesti saunoja/pirttejä, yksi korpun jäännös, yksi tunnistamaton kuoppa. Iso Ahvenjärveltä löytyi yksi esihistoriallinen asuinpaikka. Kaikkiaan inventoinnissa havaittiin 14 muinaijäännöstä.

Tutkimusalueiden sijainnit vihreällä:





Tutkimusalueiden sijainti ja rajaus vihreällä. Muinaisjäänneket pun. pallo.

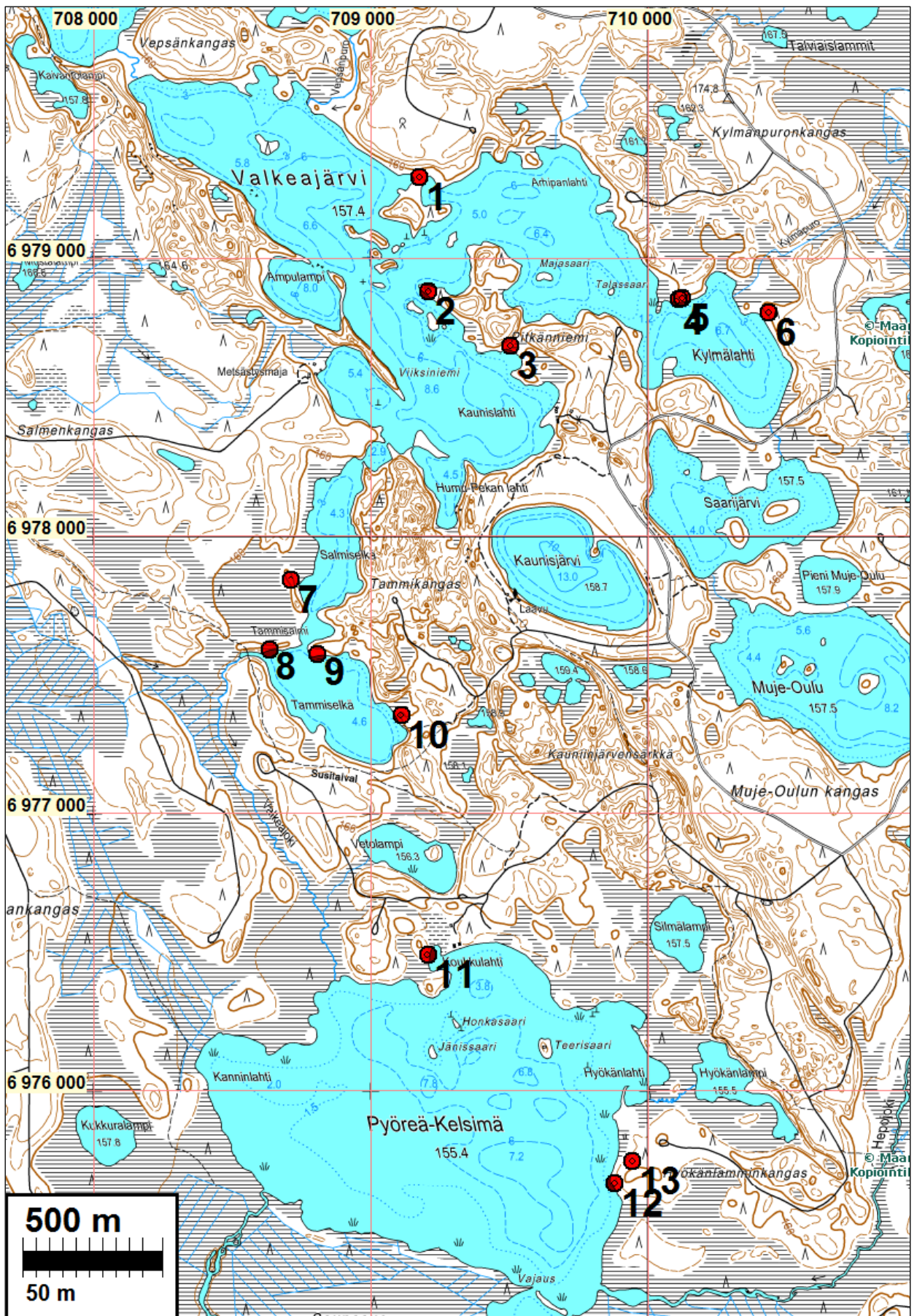
Inventointi

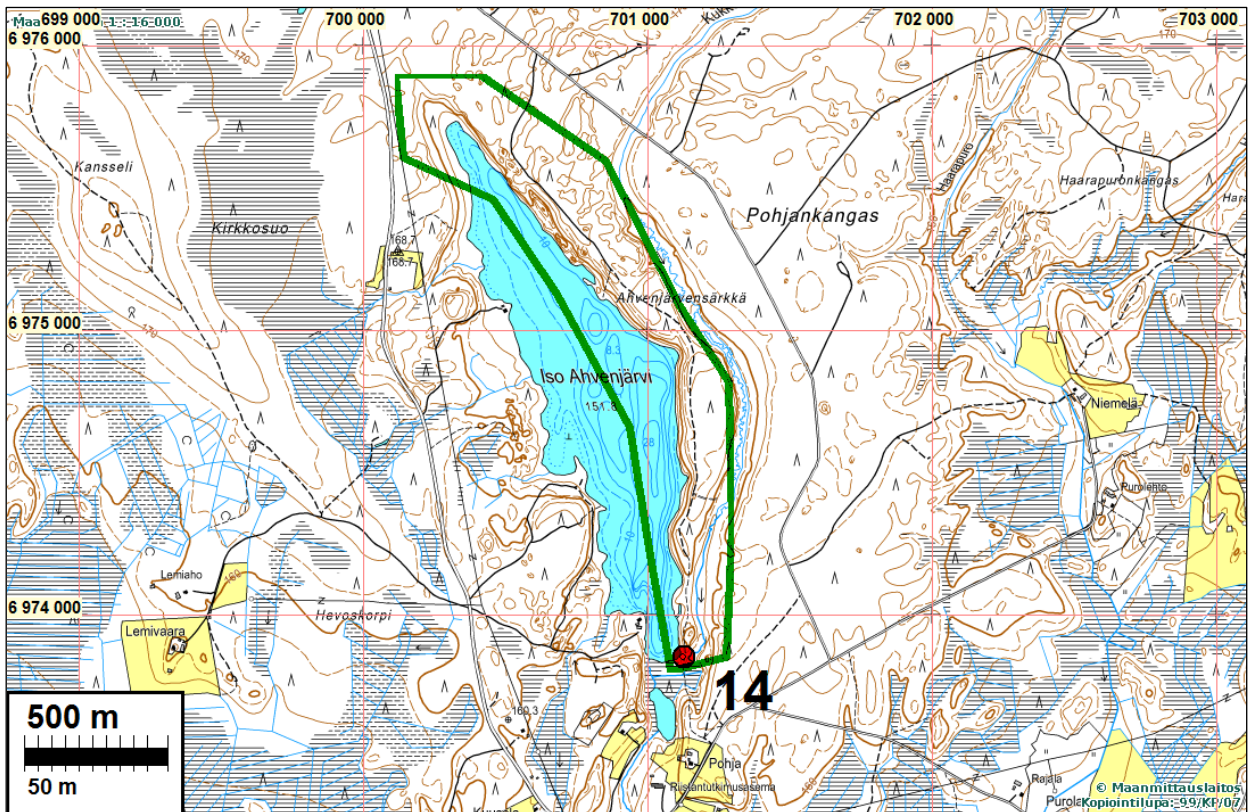
Perustiedoissa mainituille järville ollaan laatimassa rantaosayleiskaavaa. Kaavan laatija FCG Oy tilasi alueen rantojen muinaisjäänneinventoinnin Mikrolitti Oy:ltä. Maastotyö suoritettiin kahden arkeologin voimin syys-lokakuun vaihteessa v. 2011. Tutkimusalue sijoittuu II Salpausselän jatkeena olevan laajan Koitereen reunamuodostuman alueelle ja heti sen eteläpuolelle. Alue on maastoltaan ja maaperältään karua hiekkakangasta, reunamoreanin eteen kerrostunutta delta ja harjualuetta. Allueen eteläisin osa, Kaita-Kelsimän alue sitten jo em. reunamuodostuman ja siihen liittyvien hiekkakangaiden ulkopuolella, moreenimaaperäistä maastoa. Alueen järvet sijaitsevat 151 (Iso Ahvenjärvi) – 160 (Louhilampi) m korkeustasoilla.

Iso-Ahvenjärven itärannan maasto on tasaista jäätikköjokideltaa, hiekkamaaperää. Ranta on hyvin jyrkkä ja korkea (10-20 m). Järvi sijaitsee hiekkakanaan rotkossa. Rantavyöhyke jyrkän rinteen ja vesirajan välillä on hyvin kapea 1-3 m. Paikoin rannassa on rinteeseen kovertuneita hieman leveämpiä ja matalampia rantoja. Eteläpäässä ranta mataloituu kapeaksi harjanteeksi järven ja siihen laskevan kukkopuron väliin. Iso-Ahvenjärven rannat tutkittiin kattavasti silmävaraisesti. Alueen eteläpäässä havaittiin esihistoriallinen asuinpaikka (kohde 14).

Kelsimän-Ahvenjärven alueella käytiin läpi kuivat rannat lähes kattavasti. Alueen eteläpäässä, Kaita-Kelsimän alueella rannat ovat soisia (järvi on transgressiivinen) ja maaperä kivikkoista moreenia. Kaita-Kelsimän alueella rantoja katsottiin vain pistokokein topografisesti parhaimmiksi arvelujen rantakaistojen osalta. Pyöreä-Kelsimän kuivapohjaiset rannat katsottiin kattavasti – huomattava osa rannoista on suota. Valkeajärven rannat katsottiin kattavasti., Samoin Kaunisjärven, Saarijärven ja Muje-Oulu-järvien rannat. Ala-Vepsän, Pyörälammien ja Louhilammen rannat katsottiin osittain, mutta kuitenkin lähes kattavasti. Alueella sijaitsevista pikkulamista tarkastettiin ainoastaan Vetolammien rannat, sekä Hyökänlammen rannat osittain.

Yleiskartta





Muinaisjännökset

1 ILOMANTSI VALKEAJÄRVI 1

Mjtunnus:

Rauh.lk: 2

Ajoitus: historiallinen

Laji: asuinpaikka: maarakenne

Koordin: N: 6979 295 E: 709 175 Z: 100 ±1 m

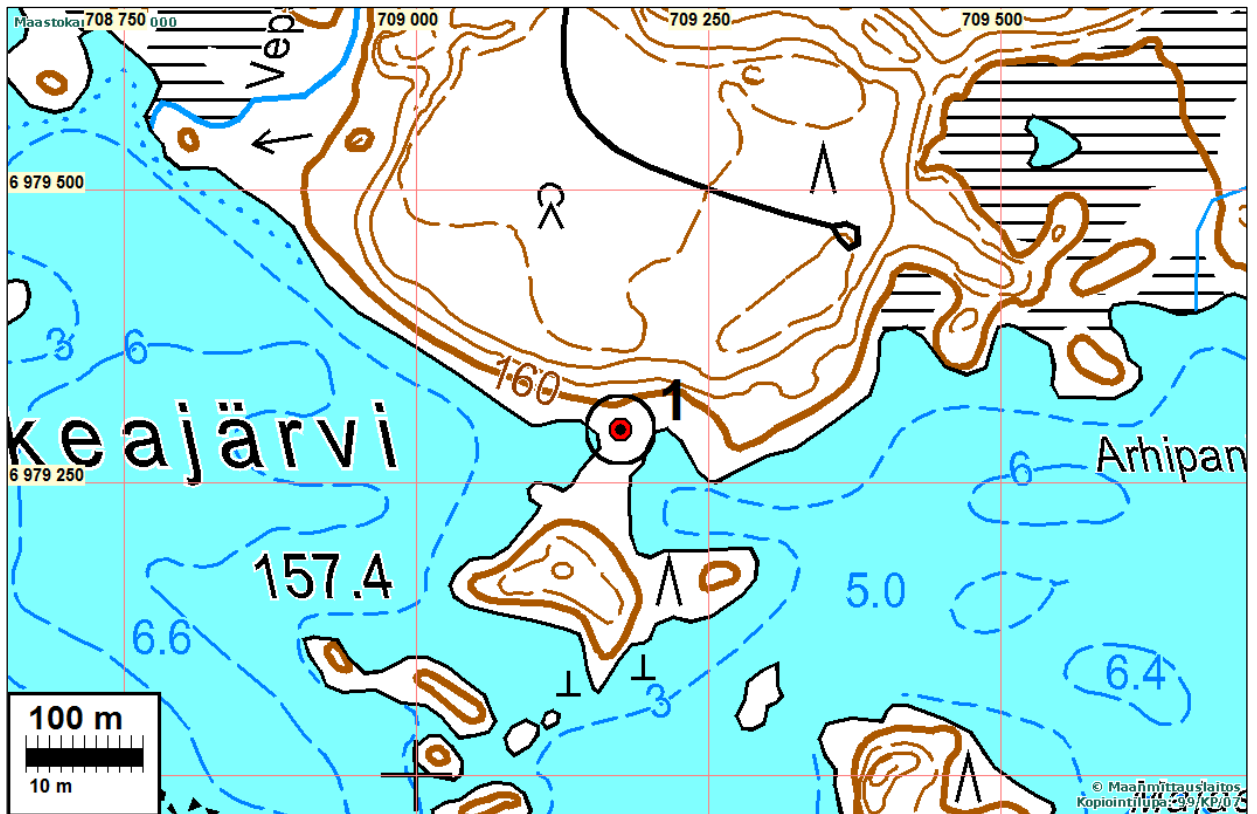
X: 6976 010 Y: 4556 899

P: 6982 219 I: 3709 430

Tutkijat: Jussila & Sepänmaa 2011 inventointi

Sijainti: Paikka sijaitsee Ilomantsin kirkosta 25,4 km pohjoiseen Valkeajärven pohjoisrannalla.

Huomiot: Rannasta nousevan jyrkän harjurinteen alaosassa on korsulta vaikuttava maarakenne. Rinteeseen on tehty tasanne ja siihen kuoppa osin rinteeseen kaivettuna. Kuoppa ympäröi korkeat ja leveät vallit. Aukko alarinteeseen. Vaikuttaa korsulta tai muulta tilapäisasumukselta, ellei varasto. Kuopassa maaperässä ohut podsol, ei hiiltä tai nokea.



Korsu tms. pohjoisesta.



Etelästä ja alla lounaasta



2 ILOMANTSI VALKEAJÄRVI PITKÄNNIEMI 1

Mjtnnus:

Rauh.lk: 2

Ajoitus: esihistoriallinen

Laji: asuinpaikka

Koordin: N: 6978 884 E: 709 207 Z: 159

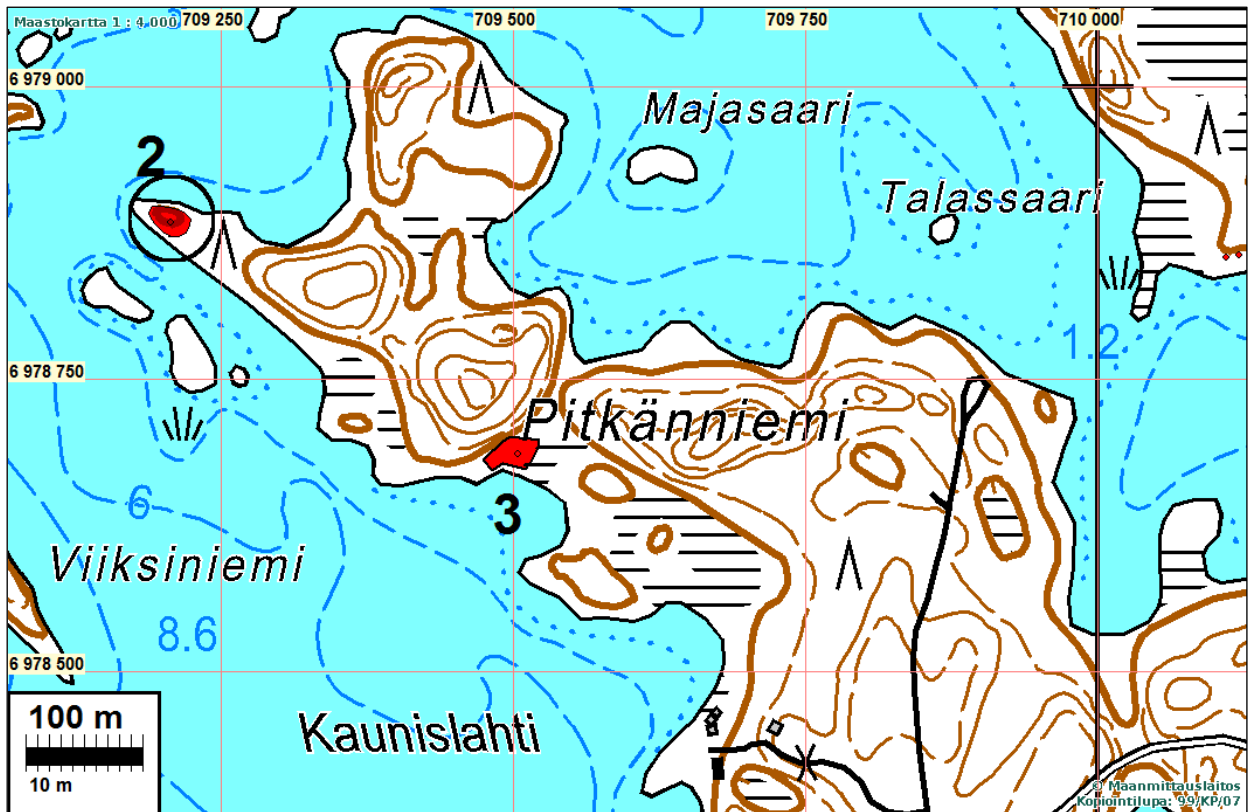
X: 6975 598 Y: 4556 912

P: 6981 808 I: 3709 462

Tutkijat: Jussila & Sepänmaa 2011 inventointi

Löydöt: KM _____, palanutta luuta, Jussila & Sepänmaa 2011, koekuopista.

- Sijainti:** Paikka sijaitsee Ilomantsin kirkosta 25,0 km pohjoiseen, Valkeajärven keskellä olevan Pitkänniemen luoteiskärjessä.
- Huomiot:** Niemen kärjessä on matala kumpare jossa tasainen laki. Sen keskellä on matala laakea painanne, halkaisijaltaan runsaat 3 m. Koekuopassa vahva n. 20 cm paksu kulttuurikerros jossa runsaasti pientä palaneen luun murusta, sekä myös isompi fragmentteja. Hiekkamaa, karu mäntykangas. Paikka on täysin ehjä. Rajaus topografian perusteella.



Asuinpaikan maastoa niemen lakitasanteella. Itään.



Länteen. T Sepänmaa tutkii koekuopan sisältöä



3 ILOMANTSI VALKEAJÄRVI PITKÄNNIEMI 2

Mjtnnus:

Rauh.lk: 2

Ajoitus: esihistoriallinen

Laji: asuinpaikka: kiuas

Koordin: N: 6978 686 E: 709 504 Z: 158

X: 6975 386 Y: 4557 199

P: 6981 610 I: 3709 759

Tutkijat: Jussila & Sepänmaa 2011 inventointi

Löydöt: KM _____, palanutta luuta, Jussila & Sepänmaa 2011, koekuopista.

Sijainti: Paikka sijaitsee Ilomantsin kirkosta 24,9 km pohjoiseen.

Huomiot: Rantasuon ja jyrkän rinteän välisellä tasanteella (joka viettää loivasti kaakkoon) on lähellä suon laitaa pienen kiukaan jäännös, halkaisijaltaan vajaat 2 m. Kiuas on matala n. 30-40 cm korkea ja kunnan peitossa. Kiuas koostuu 15-7 cm kokoisista särmikkäistä kivistä jotka selvästi palaneita. Kiukaan pohjoispuolelta, 2-3 m etäisyydeltä tuli maaperästä esiin palanutta luuta. Paikka vaikuttaa ns. lappalaisasuinpaikalta, myöhäisen esihistoriallisen ajan (ehkä 500-1500 jKr.) pyyntikulttuurin asuinpaikalta - kyseessä on puhdas arvio. Paikan rajausta on tehty topografin perusteella ja se saattaa olla suurempi kuin todellinen muinaisjäännös. Paikka on täysin ehjä.

Kartta s. 8.



Kiuas kuvan keskellä tuulenkaadossa.





Lähikuva kiukaasta, osin tuulenkaadon esiin paljastama.



4 ILOMANTSI VALKEAJÄRVI KYLMÄLAHTI 1

Mjtunnus:

Rauh.lk: 2

Ajoitus: esihistoriallinen

Laji: asuinpaikka

Koordin: N: 6978 846 E: 710 103 Z: 158

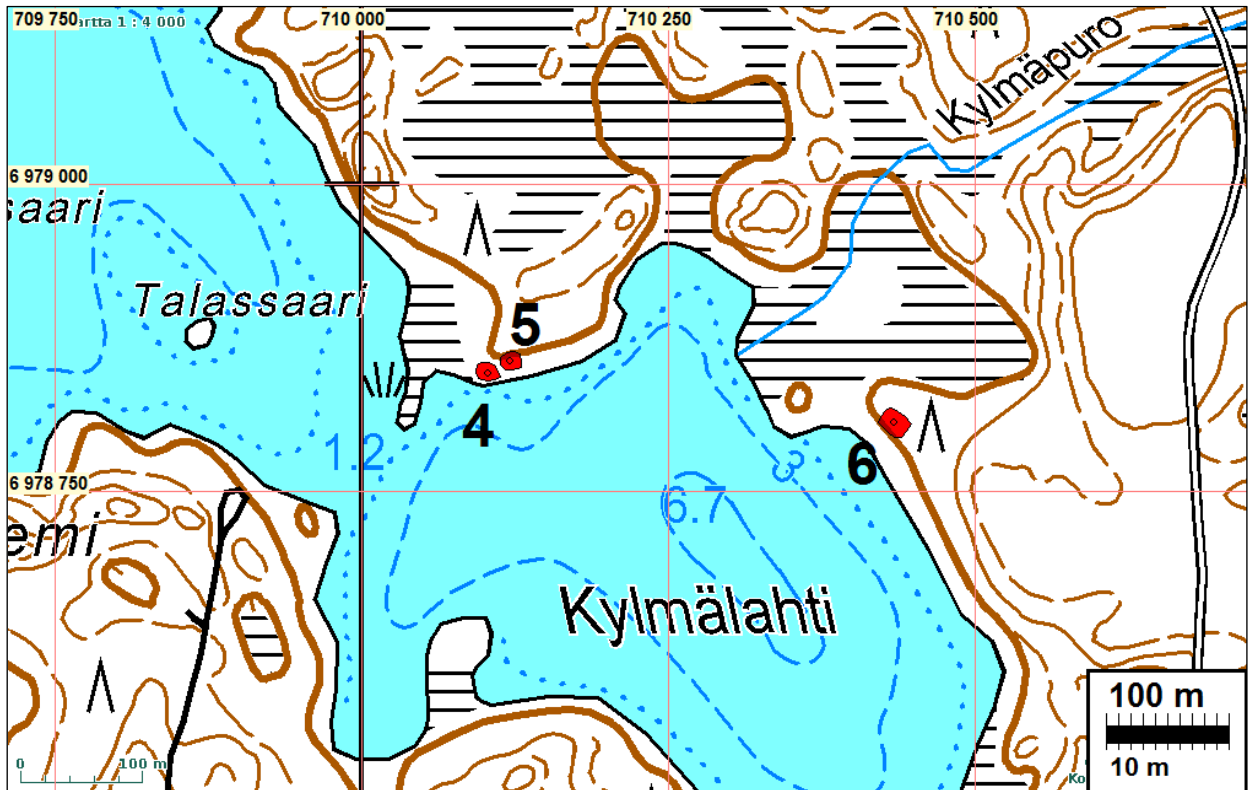
X: 6975 518 Y: 4557 805

P: 6981 770 I: 3710 358

Tutkijat: Jussila & Sepänmaa 2011 inventointi

Löydöt: KM _____, palanutta luuta, Jussila & Sepänmaa 2011, koekuopista.

Sijainti: Paikka sijaitsee Ilomantsin kirkosta 25,3 km pohjoiseen.
 Huomiot: Kylmälahden luoteispuolella, lahden pohjoisrannalla, lahden suussa olevan niemekkeen kärjessä on alava tasanne johon tehdyistä parista koekuopasta palauttanutta luuta. Koekuopissa myös ohuehko kulttuurikerros. Paikan raja-
 arvio. Paikka on ehjä.



Asuinpaikan maastoa länteen.



Itään

5 ILOMANTSI VALKEAJÄRVI KYLMÄLAHTI 2

Mjtunnus:

Rauh.lk: 2

Ajoitus: historiallinen

Laji: asuinpaikka: tupasija

Koordin: N: 6978 856 E: 710 121 Z: 159

X: 6975 527 Y: 4557 823

P: 6981 780 I: 3710 376

Tutkijat: Jussila & Sepänmaa 2011 inventointi

Sijainti: Paikka sijaitsee Ilomantsin kirkosta 25,3 km pohjoiseen.

Huomiot: Paikalla on rakennuksen perustus, maasta tehty valli, 4 x 4 m jossa pienen kivistä kasatun kiukaan jäännös nurkassa, kooltaan n. 1,5, x 1,5 m. Jäänteet ovat pinta-turpeen peittämiä. Mahdollisesti vanha kämpä tms. tai eräsijan - pirtin/majan - paikka. Rajaus perustan ympärille.

Kartta s. 12



Rakennuksen perustaa



6 ILOMANTSI VALKEAJÄRVI KYLMÄLAHTI 3

Mjtunnus:

Rauh.lk: 2

Ajoitus: historiallinen

Laji: asuinpaikka: tupasija

Koordin: N: 6978 806 E: 710 434 Z: 161

X: 6975 463 Y: 4558 134

P: 6981 730 I: 3710 690

Tutkijat: Jussila & Sepänmaa 2011 inventointi

Sijainti: Paikka sijaitsee Ilomantsin kirkosta 25,4 km pohjoiseen, Kylmälahden koillisrannalla.

Huomiot: Paikalla on rakennuksen perusta, hiekasta kasatut penkat, kooltaan 4x6 m ja sen nurkassa kiukaan jäännös, n. 2 m halk. Jäänteet ovat sammaleen ja kunnan peittämiä. Mahdollisesti vanha eräsija tai kämpä.

Kartta s. 12



Rakennuksen perusta erottuu kuvassa huonosti



7 ILOMANTSI VALKEAJÄRVI SALMISELKÄ

Mj tunnus:

Rauh.lk: 2

Ajoitus: ajoittamaton

Laji: tunnistamaton: kuoppa

Koordin: N: 6977 844 E: 708 711 Z: 161

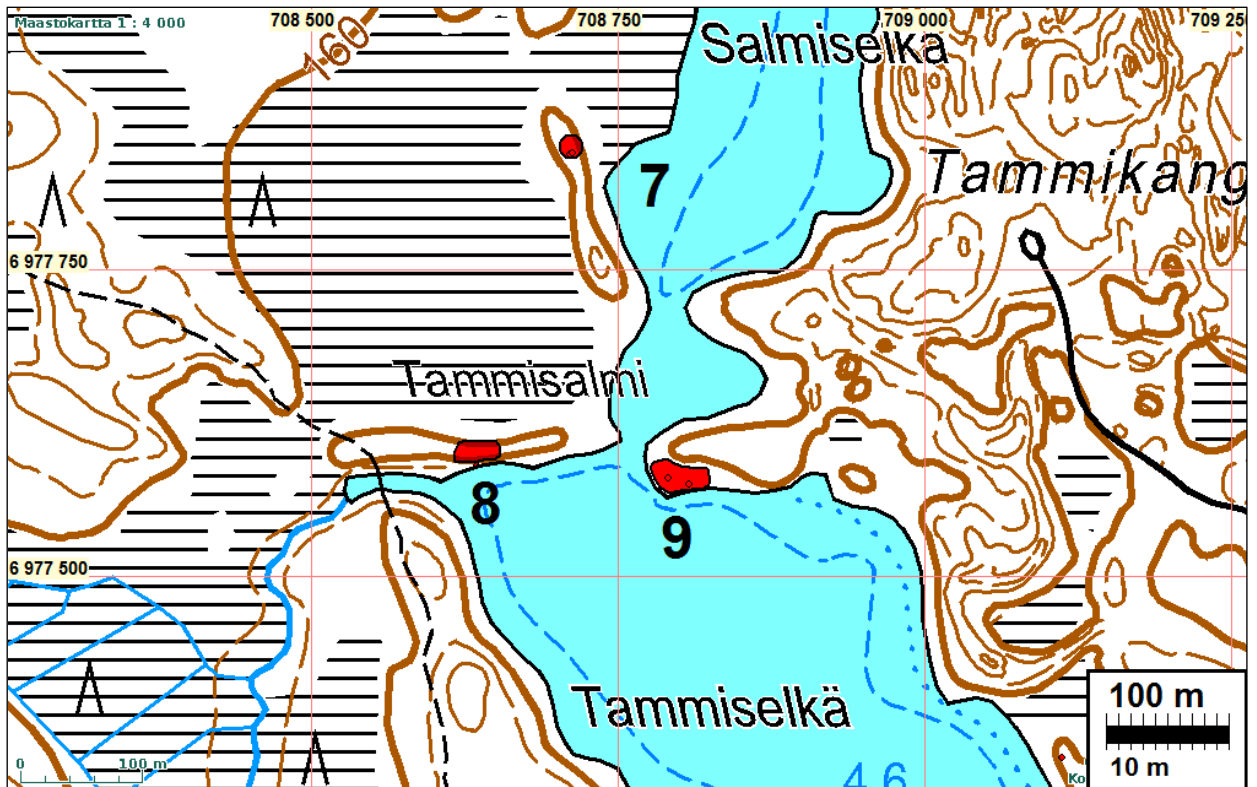
X: 6974 582 Y: 4556 368

P: 6980 767 I: 3708 966

Tutkijat: Jussila & Sepänmaa 2011 inventointi

Sijainti: Paikka sijaitsee Ilomantsin kirkosta 23,8 km pohjoiseen, Valkeajärven eteläpuolella olevan Kylmäselän länsirannalla.

Huomiot: Paikalla on N-S - rannan suuntainen punkkamainen kapea harjanne jonka pohjoispään itäreunalla on n. 2 m halk kuopan jäännös. Kuopassa podsolmaannos, ei hiiltä tms. Ihmistekoinen yli 100 v vanha maannoksesta päätellen. Kuopan funktio on tuntematon. Tuskin pyyntikuoppa, mutta voisi olla säilytyskuoppa. Tästä kuopasta n. 50 etelään on notkelmassa hieman isompi kuoppa, mutta se on resentti - ei maannosta.



Kuoppa, itään.

8 ILOMANTSI TAMMISELKÄ N

Mjtunnus:

Rauh.lk: 2

Ajoitus: esihistoriallinen

Laji: asuinpaikka

Koordin: N: 6977 604 E: 708 630 Z: 161

X: 6974 346 Y: 4556 276

P: 6980 527 I: 3708 885

Tutkijat: Jussila & Sepänmaa 2011 inventointi

Löydöt: KM 2013:1, kvartsi-iskoksia, Jussila & Sepänmaa 2011.
:2, palanutta luuta.

Sijainti: Paikka sijaitsee Ilomantsin kirkosta 23,6 km pohjoiseen., Valkeajärven Tam-
miselän luoteisrannalla, järven lasku-uoman suun koillispuolella.

Huomiot: Järven lasku-uoman suun pohjois- ja koillispuolella on rannan suuntainen kapea
harjanne, jonka pohjoispuolella suo ja eteläpuolella järvi. Harjanteella erottuu ta-
saisempi kohta johon tehdyistä koekuopista kvartsi-iskoksia ja palanutta luuta.
Paikan rajaus on arvio. Paikka on ehjä.

Kartta s. 16



Asuinpaikan maastoa, itään.



Länteen



Pohjoiseen.

9 ILOMANTSI TAMMISALMI

Mjtunnus:

Rauh.lk: 2

Ajoitus: esihistoriallinen

Laji: asuinpaikka

Koordin: N: 6977 582 E: 708 808 Z: 161

X: 6974 316 Y: 4556 453

P: 6980 505 I: 3709 063

Tutkijat: Jussila & Sepänmaa 2011 inventointi

Löydöt: KM:1, kvartsi-iskoksia, Jussila & Sepänmaa 2011.

:2, palanutta luuta, koekuopista.

Sijainti: Paikka sijaitsee Iломantsin kirkosta 23,6 km pohjoiseen, Valkeajärven Tammiselän pohjoisrannalla, Tammisalmen itäpuolella

Huomiot: Paikalla on niemi jonka maasto loivasti kumpuilevaa. Niemen lounaispäähän, matolan kumpareen laelle tehdystä koekuopasta kvartseja ja luuta. Paikalla on myös n. 2 m halk. kuopanne. Paikan rajaus on arvio. Paikka on ehjä.

Kartta s. 16



Asuinpaikka taustan kumpareilla



Asuinpaikkaa etualalta niemen kärkeen. Länteen.



Asuinpaikkaa kärjen alueella. Kuoppa harjanteella. Sen vierestä pal.luuta

10 ILOMANTSI TAMMISELKÄ SE

Mjtunnus:

Rauh.lk: 2

Ajoitus: esihistoriallinen

Laji: asuinpaikka

Koordin: N: 6977 353 E: 709 109 Z: 161

X: 6974 073 Y: 4556 743

P: 6980 276 I: 3709 364

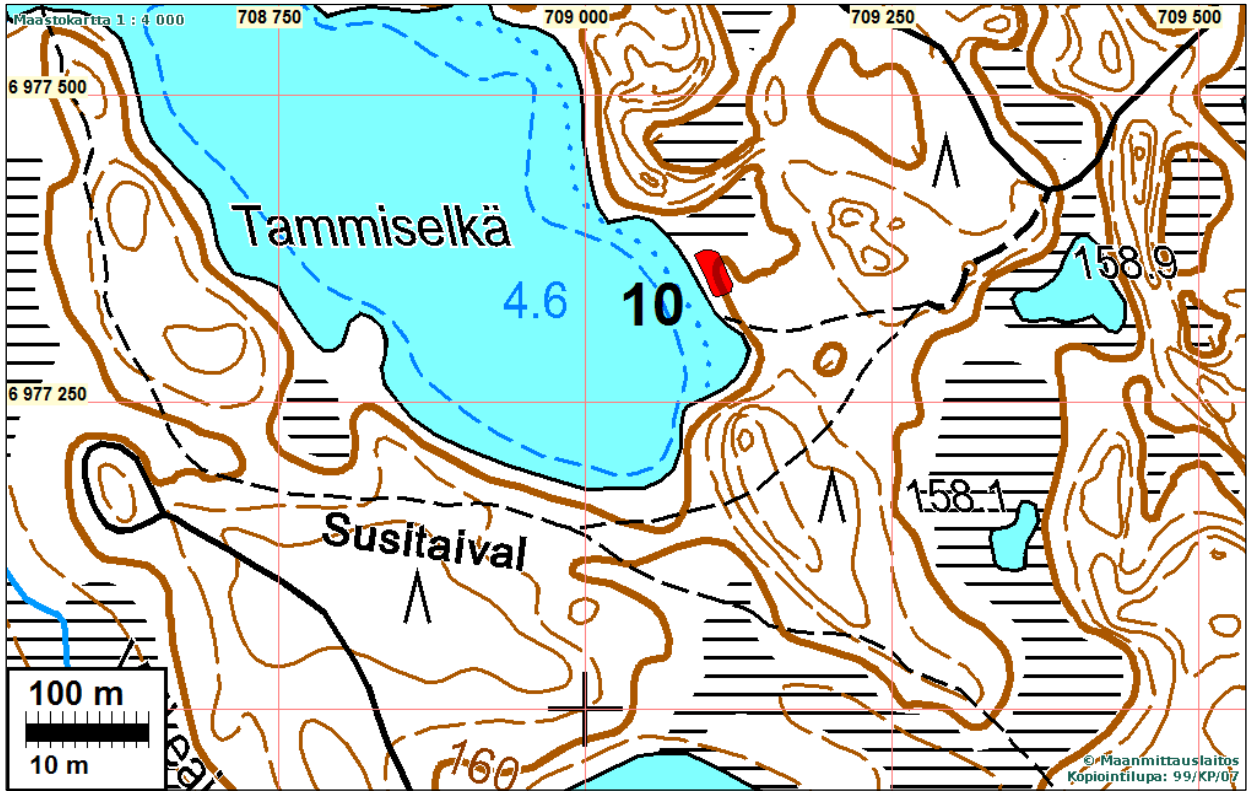
Tutkijat: Jussila & Sepänmaa 2011 inventointi

Löydöt: KM _____, palanutta luuta, Jussila & Sepänmaa 2011.

Sijainti: Paikka sijaitsee Ilomantsin kirkosta 23,5 km pohjoiseen, Valkeajärven Tam-
miselän kaakkoisrannalla, suon ja rannan välisellä matalalla harjanteella.

Huomiot: Paikalla on matala ja kapeahko harjanne suon ja rannan välissä. Harjanne nou-
see kaakkoon. Harjanteelle tehdystä parista koekuopasta palanutta luuta ja pala-
neita kiviä. Paikan raja-
us on arvio. Paikka on ehjä.





Asuinpaikan maastoa

11 ILOMANTSI PYÖREÄ-KELSIMÄ KOUKKULAHTI

Mjtunnus:

Rauh.lk: 2

Ajoitus: esihistoriallinen

Laji: asuinpaikka

Koordin: N: 6976 488 E: 709 205 Z: 156

X: 6973 205 Y: 4556 798

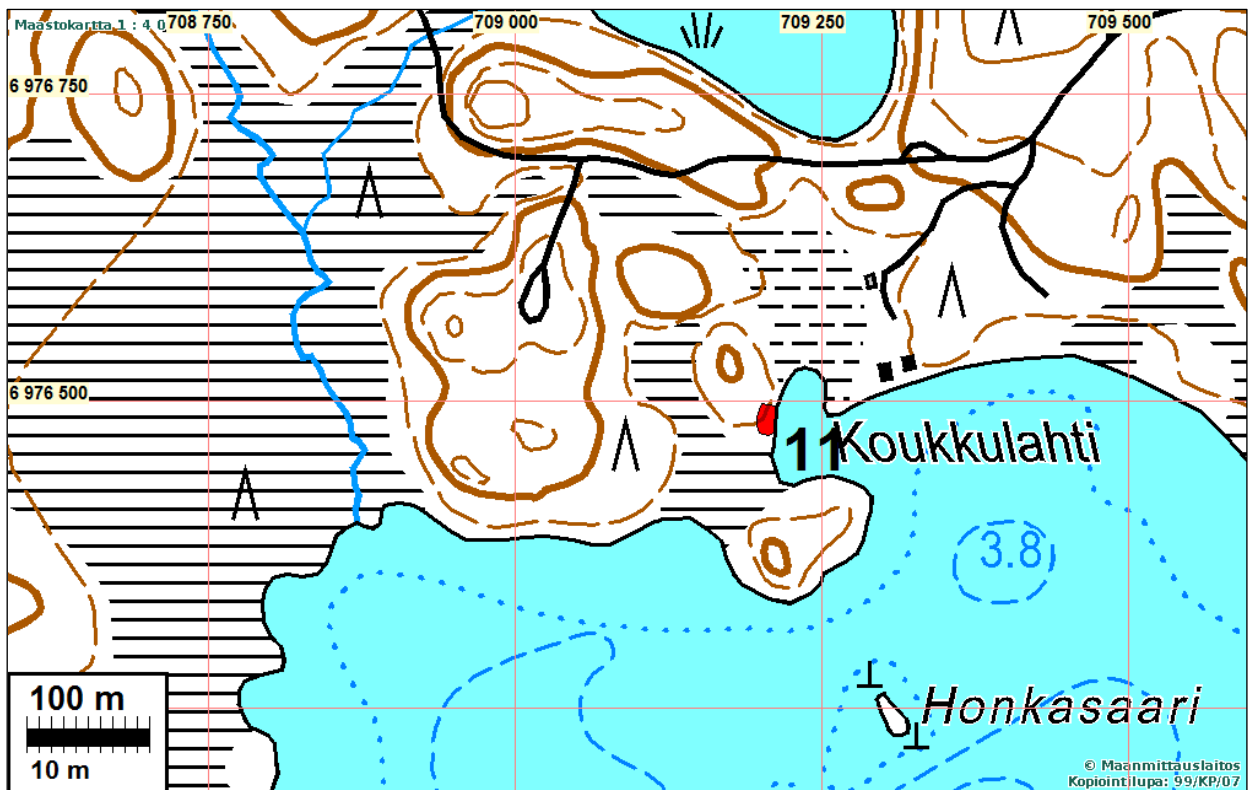
P: 6979 411 I: 3709 460

Tutkijat: Jussila & Sepänmaa 2011 inventointi

Löydöt: KM _____, palanutta luuta, Jussila & Sepänmaa 2011.

Sijainti: Paikka sijaitsee Ilomantsin kirkosta 22,8 km pohjoiseen, Pyöreä-Kelsimän pohjoisrannalla olevan Koukkulahden länsirannalla.

Huomiot: Koukkulahden länsipuolella olevan mäenkumpareen kaakkoispuolella, rannassa olevalla tasanteella, suon pohjoispuolella. Paikalle tehdyistä koekuopista palanutta luuta. Paikan rajausta on arvio. Paikka on ehjä.





Asuinpaikan maastoa etelään.



12 ILOMANTSI HYÖKÄNLAMMINKANGAS 1

Mjtunnus:

Rauh.lk: 2

Ajoitus: esihistoriallinen

Laji: asuinpaikka

Koordin: N: 6975 664 E: 709 879 Z: 157

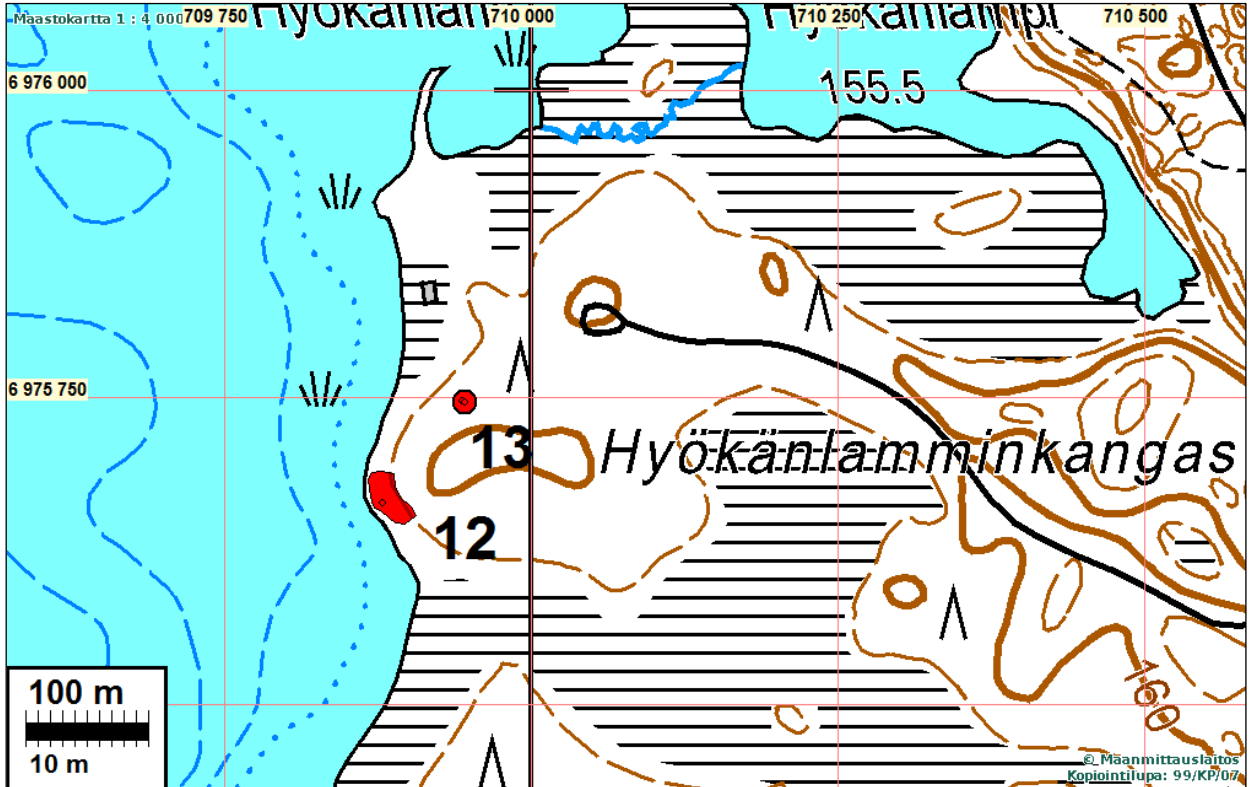
X: 6972 351 Y: 4557 433

P: 6978 587 I: 3710 134

Tutkijat: Jussila & Sepänmaa 2011 inventointi

Löydöt: KM _____, palanutta luuta, Jussila & Sepänmaa 2011.

- Sijainti:** Paikka sijaitsee Ilomantsin kirkosta 22,3 km pohjoiseen, Pyöreä-Kelsimän itäranalla, kankaan lounaispäässä, rannassa.
- Huomiot:** Paikalla on laaja kumpuileva hiekkakangas jonka lounaispään rannan tuntumaan tehdystä parista koekuopasta palanutta luuta, palaneita kiviä ja kulttuurikerrosta (n. 10 cm. paks). Paikan rajaus on arvio. Paikka on ehjä.



Asuinpaikan maastoa pohjoiseen. T. Jussila tutkii koekuopan sisältöä



Etelään

13 ILOMANTSI HYÖKÄNLAMMINKANGAS 2

Mjtunnus:

Rauh.lk: 2

Ajoitus: esihistoriallinen

Laji: asuinpaikka: kiuas

Koordin: N: 6975 747 E: 709 944 Z: 158

X: 6972 431 Y: 4557 502

P: 6978 670 I: 3710 199

Tutkijat: Jussila & Sepänmaa 2011 inventointi

Sijainti: Paikka sijaitsee Ilomantsin kirkosta 22,4 km pohjoiseen, Pyöreä-Kelsimän itäran-
nalla, rannasta 60 m itään.

Huomiot: Tasaisella kankaalla on kiukaan jäännö, kooltaan 2 x 1,6 m ja korkeus n. 80 cm.
Rakennuksen perustaa ei näkyvissä. Saattaa olla eräsaunan kiuas ellei ns. lappala-
laisasuinpaikkaan liittyvä.

Kartta s. 24



Kiuas kuvan keskellä T. Jussilan takana. Etelään.



14 ILOMANTSI ISOAHVENJÄRVI S

Mjtunnus:

Rauh.lk: 2

Ajoitus: esihistoriallinen

Laji: asuinpaikka

Koordin: N: 6973 851 E: 701 125 Z: 158

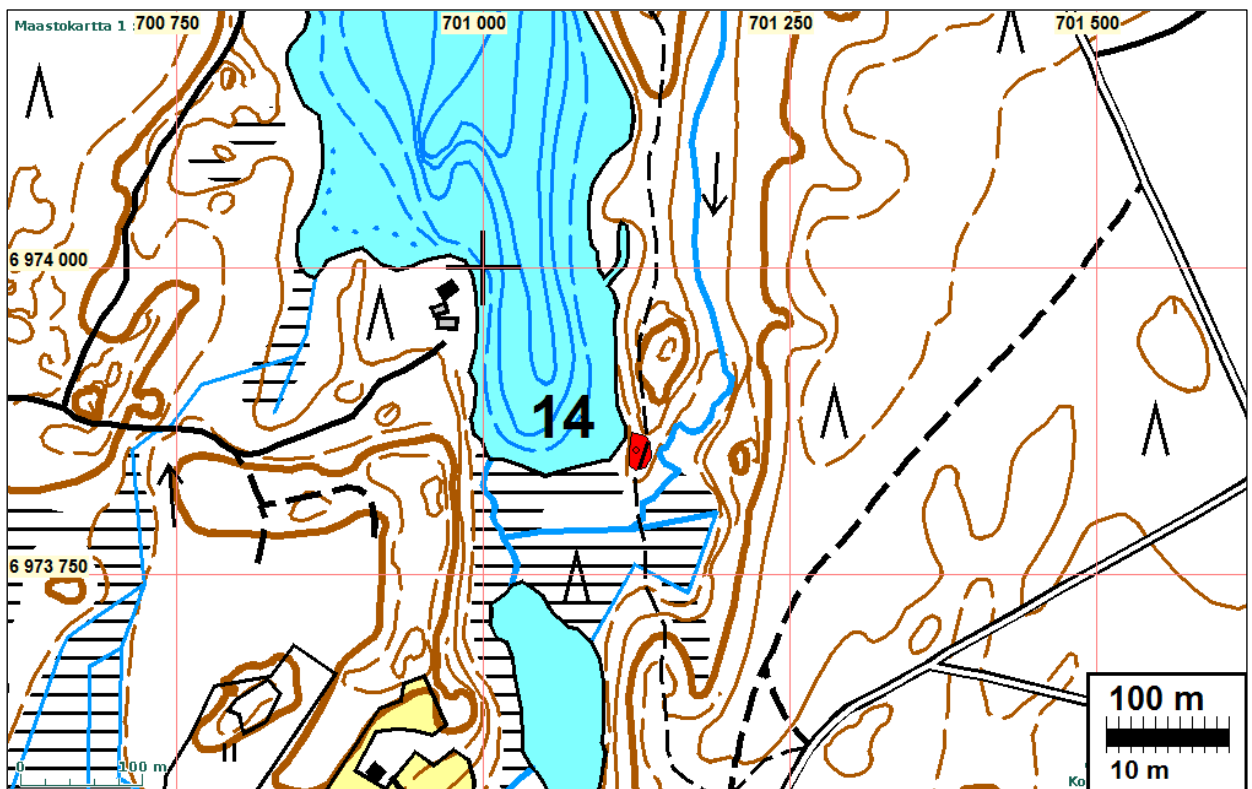
X: 6970 947 Y: 4548 605

P: 6976 773 I: 3701 377

Tutkijat: Jussila & Sepänmaa 2011 inventointi
 Löydöt: KM, palanutta luuta, Jussila & Sepänmaa 2011, koekuopista.

Sijainti: Paikka sijaitsee Ilomantsin kirkosta 18,3 km pohjoiseen, Iso-Ahvenjärven eteläpään itärannalla.

Huomiot: Järven eteläpään itärannalla on suo ja siihen koillisesta laskevan pienen joen suu. Joen ja rannan välillä on alava harjanne, jonka järven puoleiselta tasanteelta löydöt. Parista koekuopasta palaneita kiviä ja palanutta luuta. Paikalla paikoin vahva n. 20 cm paksu kulttuurikerros. Paikka on ollut ilmeisesti uimarantana ja siinä laudoista tehty pukukoppi, jonka pohjoispuolelta löydöt. Paikan rajaus on topografian perusteella tehty arvio. Paikka on ehjä.



Asuinpaikkaa, etelään.



Länteen.



Etelään.



Pohjoiseen.