

Juva Keskustan osayleiskaava-alueen muinaisjäännösinventointi 2011.



Timo Jussila



Kustantaja: Juvan kunta

Sisältö:

Perustiedot	2
Inventointi	3
Yleiskartta	4
Vanhat kartat	5
Muinaisjäännökset	9
JUVA PAPPILAN YLÄMÄKI	9
JUVA PÄIVÄRANTA S	11
JUVA PÄIVÄRANTA 2.....	14
JUVA HIEKKANIEMI S	15
JUVA REPOMÄKI	16
JUVA LEPPÄRANTA.....	17
JUVA PIIKKILÄ.....	18
JUVA HIEKKASALMI	19
JUVA PELTOINMAA	21
JUVA PIIKKILÄNHARJU	22
JUVA PAPPILAN YLÄMÄKI 2.....	24
JUVA STEDINGKIN VALLIT	26
JUVA TEITTILÄ.....	29
JUVA VANHAKIRKKO.....	30
JUVA VANHA PAPPILA	33

Kansikuva: Juvan vanhan kirkon paikka

Perustiedot

Alue: Juvan keskustan osayleiskaava-alue

Tarkoitus: Tarkistaa riittävän kattavasti onko alueella muinaisjäännöksiä, tarkastaa ennestään tunnetut paikat.

Työaika: Kenttätyöaika: maastotyö heinäkuun lopulla ja lokakuussa 2011

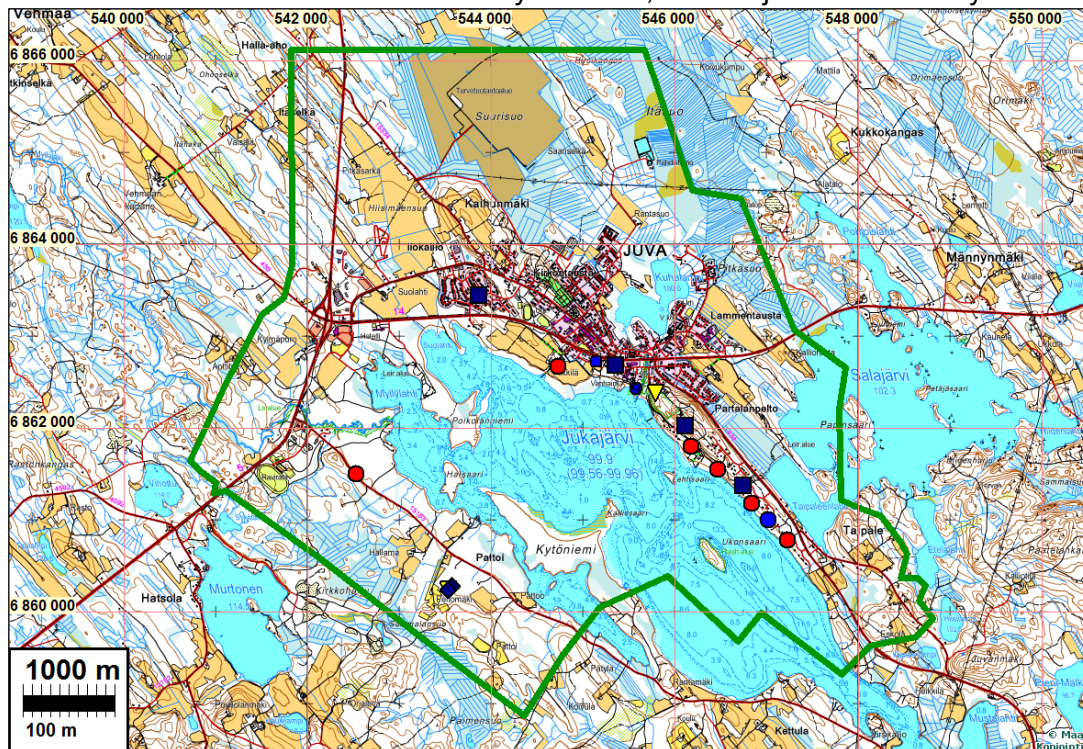
Kustantaja: Juvan kunta

Tekijät: Mikroliitti Oy, Timo Jussila. Maastotyössä yhden päivän ajan mukana Timo Sepänmaa ja Hannu Poutiainen.

Aiemmat tutkimukset: Taskinen inventointi 1885, Jussila inventointi 1991, Poutiainen & Koponen puolustusvarustusten inventointia ja hoitotoimia, sekä myös yleistä inventointia alueella 1990 –luvun alussa. Bilund & Sepänmaa inventointi 1994, Jussila muinaisj. merkintä 1996 missä yhteydessä paikkoja käytiin läpi, Schulz & Jussila kaivaus ja tarkastuksia 2002. Riku Mönkkönen ja Esa Mikkola 2008 inv.

Tulokset: Alueelta tunnettiin ennestään useita muinaisjäännöksiä: kivikautisia asuinpaikkoja, hist.ajan varustuksia sekä epämääräinen kuoppa. Uutena muinaisjäännöksenä todettiin Juvan vanhan pappilan paikka sekä vanhan kirkon paikka. Useiden aiemmin tunnettujen jäännösten tietoja tarkennettiin ja korjattiin.

Paikannuskartta: Tutkimusalue merkitty vihreällä, muinaisjännökset eri symbolein



Inventointi

Inventoinnin maastotyö suoritettiin pääosin heinäkuussa 2011. Lisäksi tehtiin täydentävä, parin päivän mittainen maastokäynti vielä lokakuussa 2011, jolloin mukana olivat Timo Sepänmaa ja Hannu Poutiainen.

Alue tutkittiin kattavasti silmänvaraisesti. Tutkimusalueen joka kolkassa käytiin ja kuljettiin maastossa. Pääpaino oli alueilla jotka aiemmin olivat (ehkä) jääneet vähemmälle huomiolle. Ennestään tunnetut muinaisjännökset tarkastettiin. Pihamaita ei tarkastettu eikä peltoalueita pintapuolista tarkemmin (jotka kaikki nurmella tai laitumena). Erityistä huomiota kiinnitettiin historialliseen aikaan. 1700-luvun kartoille merkittyjä talonpaikkoja käytiin läpi, samoin katseltiin vanhaa tiestöä. Uusia esihistoriallisia muinaisjännöksiä ei havaittu.

Vanha päätiestö, Mikkeli-Juva, Juva-Savonlinna, Juva-Puumala, Juva-Kuopio (vanha Kainuuntie) ovat ristenneet Juvan kirkon tienoilla. Tutkimusalueella vanha tiestö on lähes täysin hävinnyt tai sekoittunut myöhempään tiestöön ja katuihin. Tiestössä ei ole merkittäviä eroja 1700 luvun kartoilla ja myöhemmillä 1800-luvun kartoilla. On vaikea erottaa mahdollisia lyhyitä sirpaleita, joissa vanha tiestö yhtyy nykyiseen tai onko jokin hylätty patkä vielä olemassa – yhtään pidempää sellaista ei havaittu. Juvan vanhalta kirkolta on tie mennyt länteen Piikkilän kautta Kärinlahden pohjoispuolelle jossa erkaantunut tie Mikkeliin ja pohjoiseen. Vanhan Kirkon -Kärinlahden välinen tieosuus on tyystin hävinnyt, pellossa ellei osin peltotienä (sitä ei voi varmuudella todeta). Myöhemmin päätie on kulkenut vanhalta kirkolta uudelle, suurin piirtein nykyistä keskustan pääkatua myötäillen ja siitä edelleen Kummunmäen eteläpuolelle josta erkaantunut Mikkeliin ja pohjoiseen – tämä osuus, vanha nykyistä edeltävä viitostie on myös vanhaa tielinjausta Kummunmäen ja Kalhunmäen kautta pohjoiseen (siitä enemmän Juvan Nevajärven yleiskaava-alueen inventointiraportissa, tekeillä). Eteläisempi linja on sitten hävinnyt. Muinaisjännöskelpoista vanhaa tiestöä ei mielestäni alueella ole ehkä Kirkolta Puumalaan menevän tien alkuosaa lukuun ottamatta. Vanhan kirkon itäpuolelta pappilan Ylämäelle lähtenyt tielinja lienee ilmeisesti ensimmäisen kilometrin matkalla vielä olemassa alkuosaltaan kylätienä ja sitten valaistuna pu-

uratana/latupohjana. Käytävissä olevien karttojen perusteella ei voi täysin tarkasti sanoa onko em. linjaus täsmälleen vanhan tien paikalla, mutta maastossa ei ole mitään merkkejä hylätyistä tiepohjista. En kuitenkaan tätä tielinjausta ole esittänyt muinaisjäännöksenä, mutta tämä ”viimeinen” ehkä säilynyt pätkä vanhasta ”ratsutiestä” olisi kuitenkin säilyttämisen arvoinen. Tielinja on merkitty sivun 25 ja 34 karttoihin.

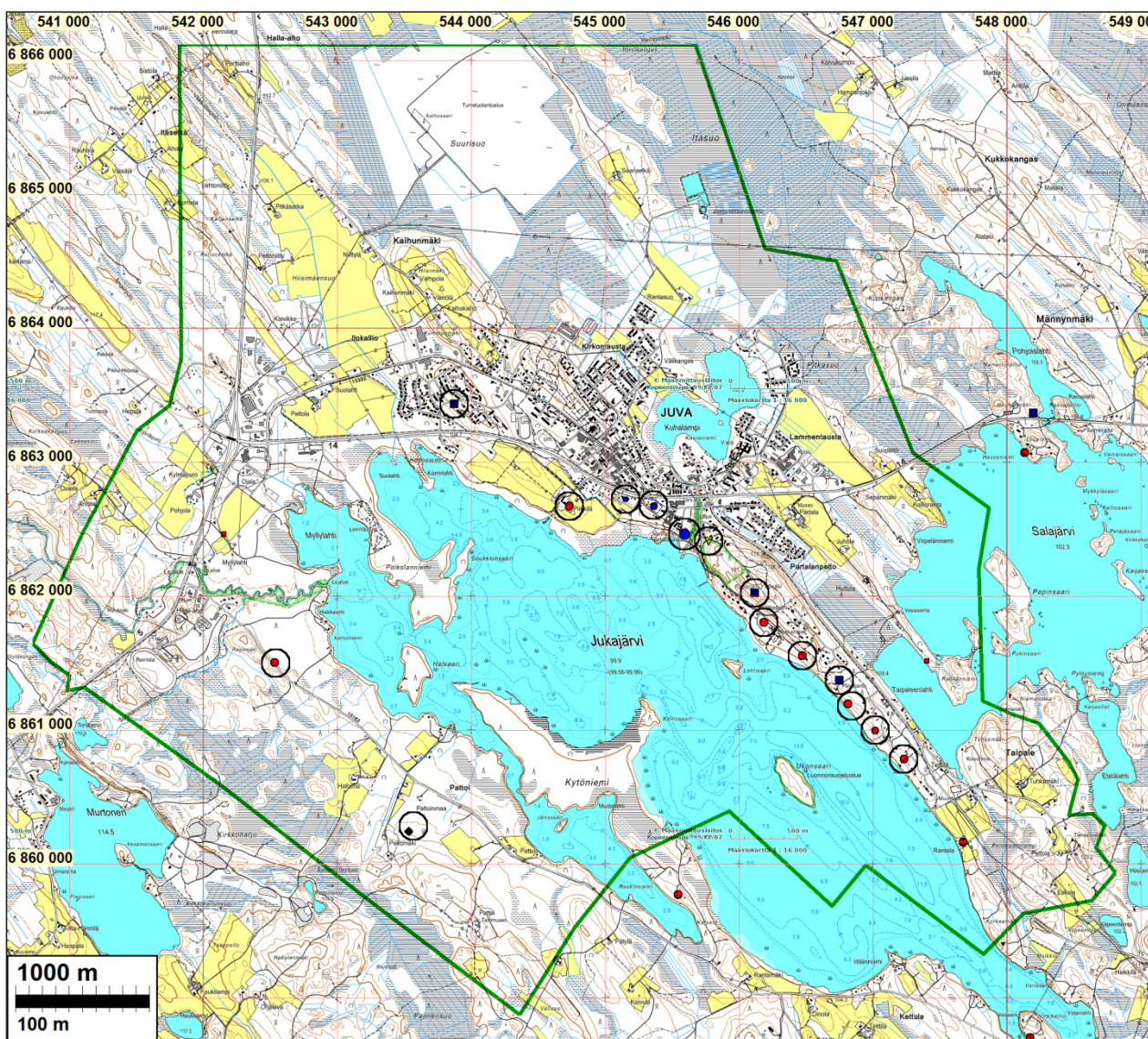
Vanhat talotontit ovat lähes kaikki nykyisen asutuksen ja taajaman rakenteiden alla. Kaikkia torpanpaikkoja en tarkemmin katsonut. Samoin Kalhunnmäen vanha yksittäistalojen kylä -mittään arkeologisoituneita merkkejä vanhemmasta asutuksesta en havainnut. Alue kyllä osin peltoa. Juvan vanha pappilan paikka ”Gottlundin tupa” on sen sijaan autoitunut ja alueella on merkkejä vanhoista, maan alla mahdollisesti säilyneistä rakenteista (ks. s. 33).

Aikaisemmat inventoinnit huomioon ottaen Jukajärven ympäristö on huomattavan perusteellisesti inventoitu

Porvoo 3.11.2011

Timo Jussila

Yleiskartta



Raportissa käsitellyt muinaisjäännökset ympäröidyin symbolein. Tutkimusalueen raja vihreällä.

Vanhat kartat



Ote ns. Sprengtportenin kartasta 1799 (Sprengtportenin Savon kartasto. SKS, Atlas Art. 2011).

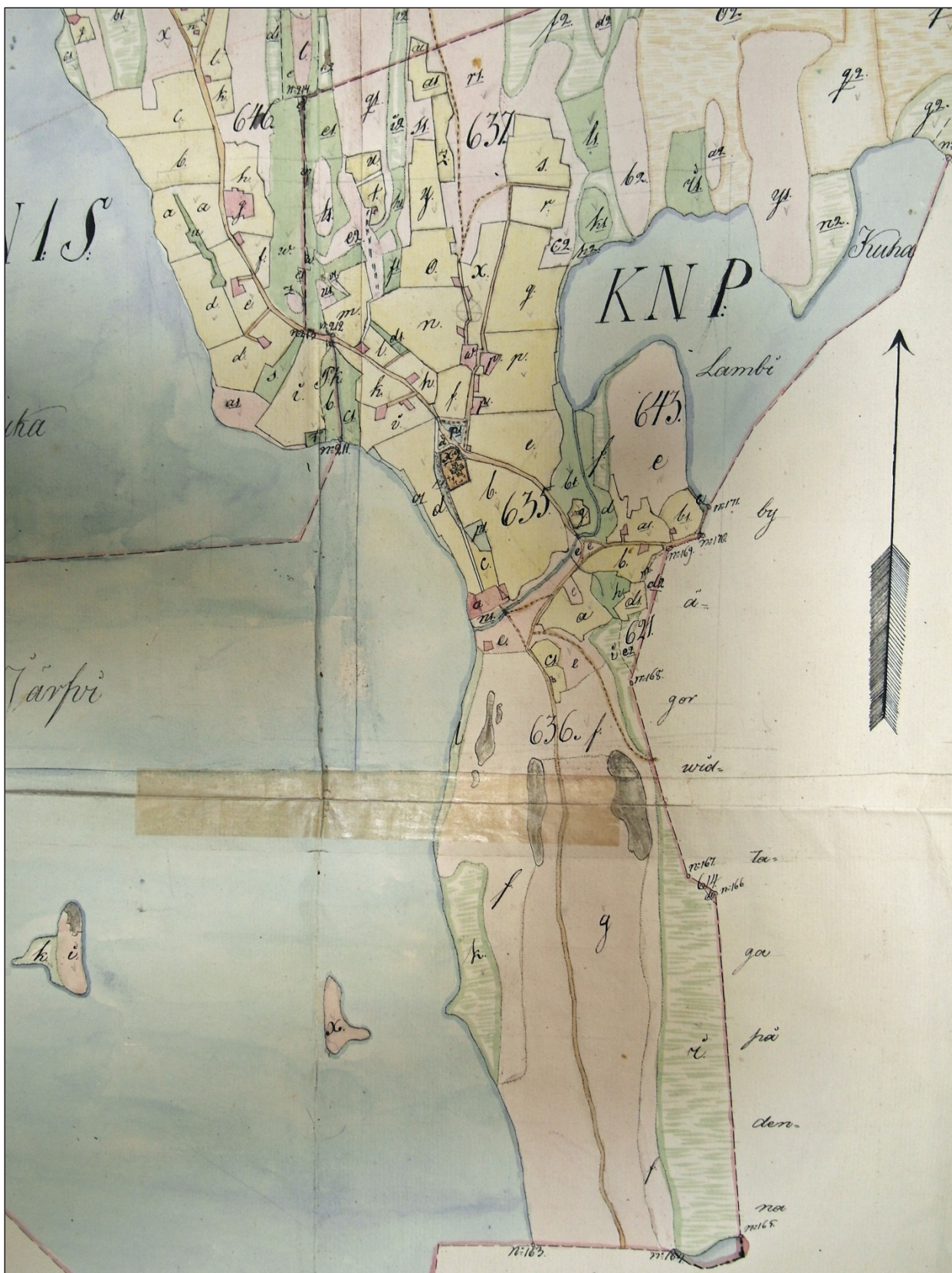
6
9

C16



Juva 1780-1826 (C16-6/3)

Yksityiskohta, vanhan kirkon seutu, edellisestä kartasta





Juva kk 1848. Pitäjänkarttaote.



Juva 1923, ote taloudellisesta kartasta.

Muinaisjäännökset

JUVA PAPPILAN YLÄMÄKI

Mjtunnus: 178010041

Rauh.lk: 2 – ehdotetaan 0 luokkaan = ei muinaisjäännöstä, ei suojelukohde.

Ajoitus: ajoittamaton

Laji: pyynti: pyyntikuoppa

Koordin: N: 6862 379 E: 545 789 Z: 105

X: 6865 257 Y: 3545 978

Tutkijat: Jussila T 2011 inventointi, Taskinen H 1985 inventointi

Sijainti: Paikka sijaitsee Juvan kirkosta 1,23 km kaakkoon Pappilan-Ylämäki -nimisen harjanteen luoteispäässä.

Huomiot: Jukajärven koillispuolella, Pappilan Ylämäen NW-osassa. Halk. 5 m, syv. 1,2 m, reunavalleja. Taskinen 1985: Kuopan halkaisija on noin 5 m ja syvyydeltään se on noin 1,2 m. Kuopan pohjoisosassa ei ole reunavalleja, mutta muualla on 2-3 m leveät reunavallit. Kuoppa on pohjamuodoltaan laakea.

Jussila 2011: muinaisjäännösrekisterin koordinaattien osoittamassa kohdassa ei ole mitään kuopaksi tunnistettavaa. Siitä 36 m etelä-kaakkoon on kuvausta jotenkin vastaava kuopanne, tosin kaksoiskuoppa, isompi halk. n. 2,5 m ja sen kupeessa pienempi halk. n. 1,5 m. Suuremman kuopan keskellä kasvaa järeä kuusi ja kuoppien välillä mänty. Sen perusteella kuopat lienevät yli 50 v. sitten tehtyjä. Kuopat eivät vaikuta lainkaan pyyntikuopilta vaan kyseessä lienee maanotto tms.. Kuopat sijaitsevat mäen laelle menevästä tiestä (joka vanha päätie Puumalan suuntaan 1700-luvulla) 35 m etelään. Muualla alueella en kuoppia havainnut. Ehdotan että kuoppaa tai tätä kohdetta ei pidettäisi muinaisjäännöksenä.

Kartta s. 34





Punainen piste on kuvattu kuoppa. Keltainen piste on muinaisjäännösrekisterissä oleva paikan koordinaatti. Sillä kohden ei ole mitään kuopan tapaista. Vasemmalla rajattu vanha pappila (s.)

JUVA PÄIVÄRANTA S

Mjtunnus: 178010064

Rauh.lk: 2

Ajoitus: kivikautinen

Laji: asuinpaikka

Koordin: N: 6861 181 E: 546 839 Z: 105

X: 6864 058 Y: 3547 028

Tutkijat: Timo Jussila 1991 inventointi, Timo Jussila 2001 kartoitus, Hans-Peter Schulz 2002 koekaivaus, Jussila T 2011 inventointi

Löydöt: KM 27017:1, 20 g, 1 kpl, saviastianpaloja, Jussila T 1991, diar. 28.1.1992, Seinän paksuus 10 mm. Sekoitteena karkea asbesti, koristeena vahva, leveä kampaleimalla vedetty naarmutus. Astia lienee ollut paksuhko ja suuri. Tuulenkaadosta.

Sijainti: Paikka sijaitsee Jukajärven koillisrannalla olevan NW-SE suuntaisen harjun SW-rinteellä. Stedingtin muistokivestä n.230 m S-SW, Päivärannan talosta 130 m SE. Asuinpaikka on muinaisen n. 105 m mpy rantatörmän päällä.

Huomiot: Muinaisjäännösrekisterissä v. 2011: Päiväranta S, rekisterinumero yllä.

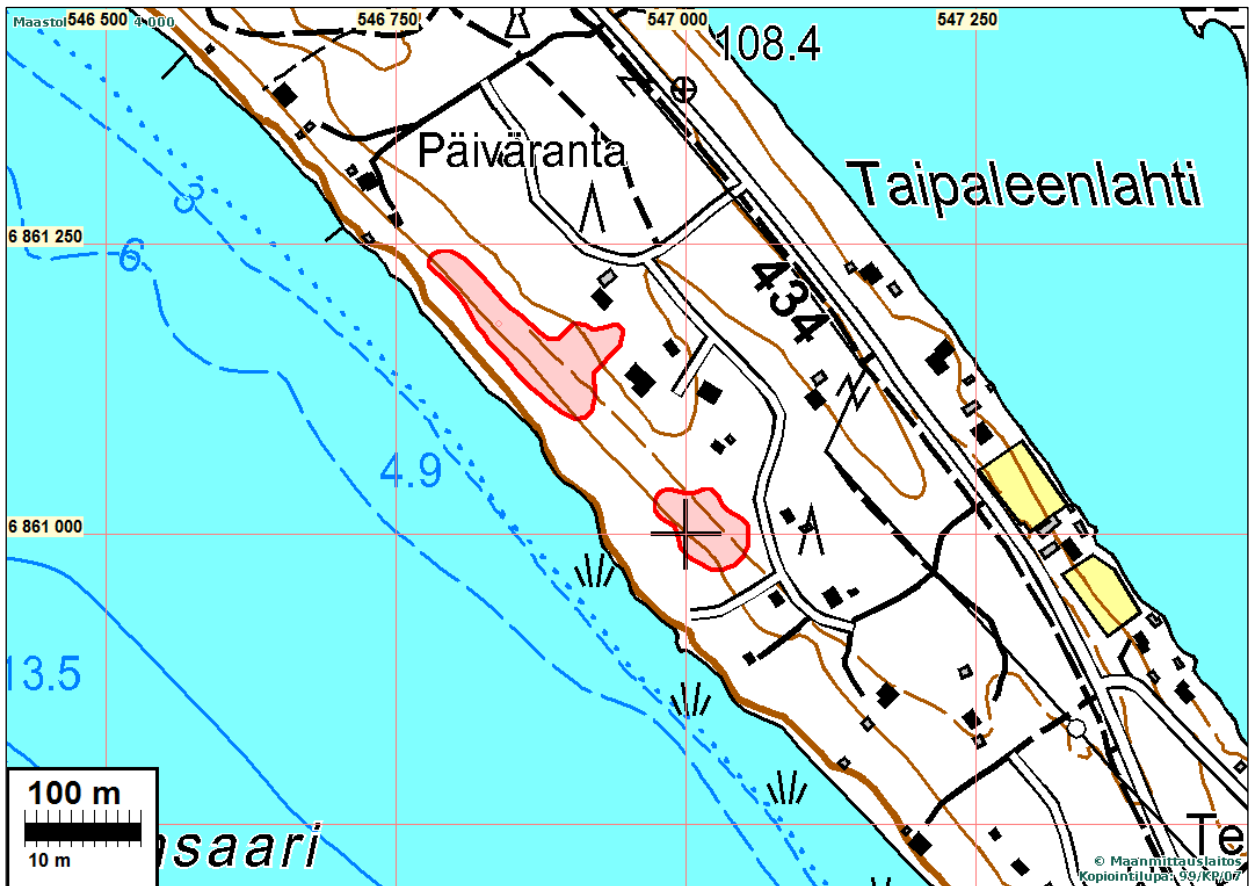
JUSSILA 1991:Rantatörmän yläpuolella on n. 30 - 50 m leveä loivasti rantaan viettävä tasanne, joka kauempana rannasta muuttuu jyrkemmäksi harjun rinteeksi. Saviastian pala löytyi n. 20 m muinaiselta rantatörmältä (mikä lienee järven laskua 50-luvulla edeltänyt rantatörmä) sisämaahan päin. Havaitsin alueella myös kulttuurimaakerroksen. Asuinpaikan laajuus on epäselvä. Asuinpaikka saattaa ulottua hyvinkin pitkälle rantaviivan suunnassa. Havaitsin myös mahdollisen kulttuurikerroksen Päivärannan talon NW- puolisella terassilla, mutta sen ajoituksesta en saanut todisteita. Koko harjun alapuolinen muinainen rantaviiva on potentiaalista aluetta kivikautisille asuinpaikoille. Maaperä alueella on hiekka.

Vuonna 2001 paikalla tehtiin fosforikartoitus (Jussila). Vuonna 2002 paikalla tehtiin koekaivaus (Schulz - Mikroliitti Oy). Näiden tutkimusten perusteella paikka nimettiin Päiväranta 1:ksi. Tutkimusten havaintojen perusteella paikalla on alemmalla terassilla kivikautinen asuinpaikka, jonka löytöalueen laajuus on rannan suunnassa 170 m. Fosforikartoituksen perusteella paikka voisi jatkua vielä luoteeseen, mutta löytöhavaintojen mukaan ei. Paikan lounaisosa on kivikautinen, kaakkoisosassa merkkejä joita tulkittiin rautakautiseksi, ns. lappalaisasutuksen kuuluvaksi. Kaakkoisosassa on ylemmällä terassilla röykkiö ja suppealla alalla rautakautiseksi arveltuja löytöhavaintoja.

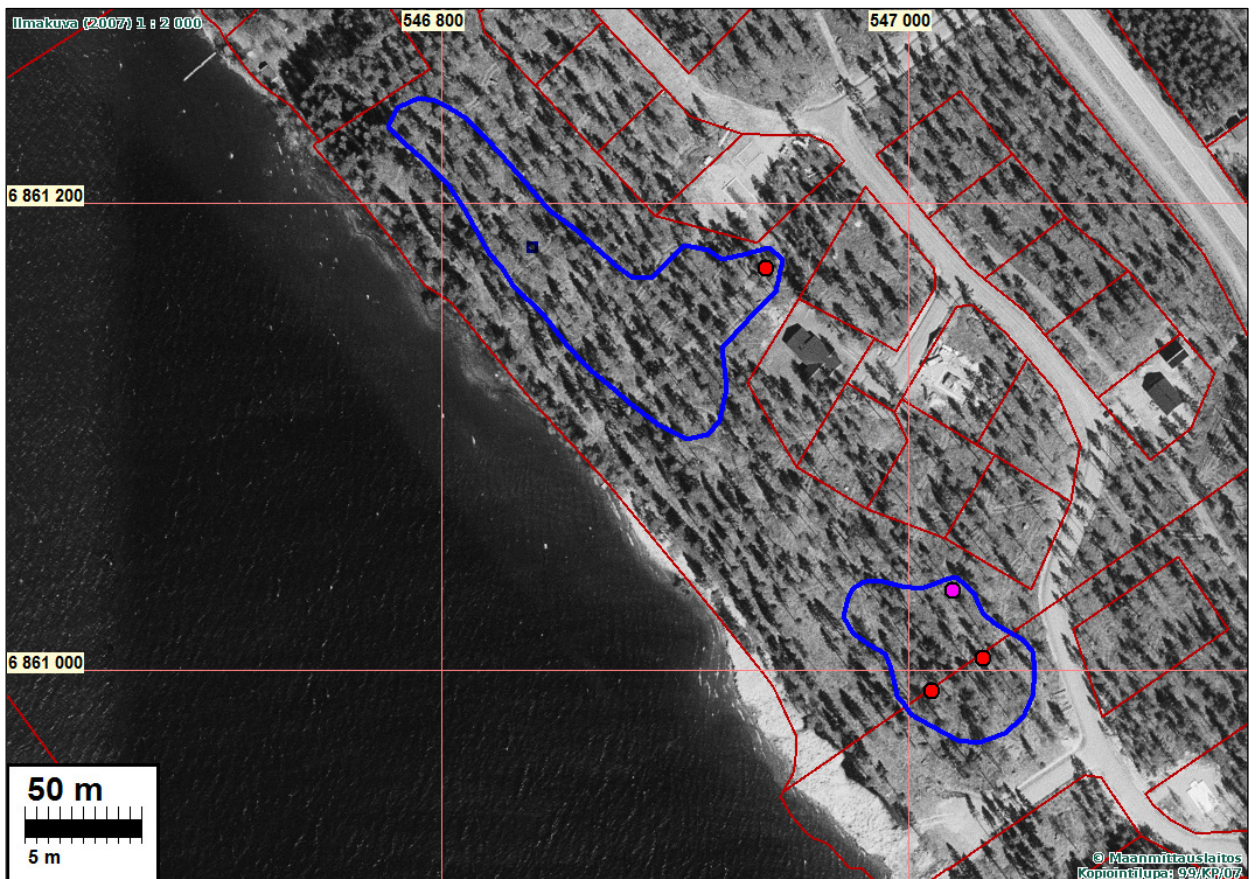
Röykkiön koordinaatit: N 6861172 E 546939. Sen länsi-lounaispuolella havaintoja rautak./hist. asutuksesta koordinaatissa: N 6861164 E 546911.

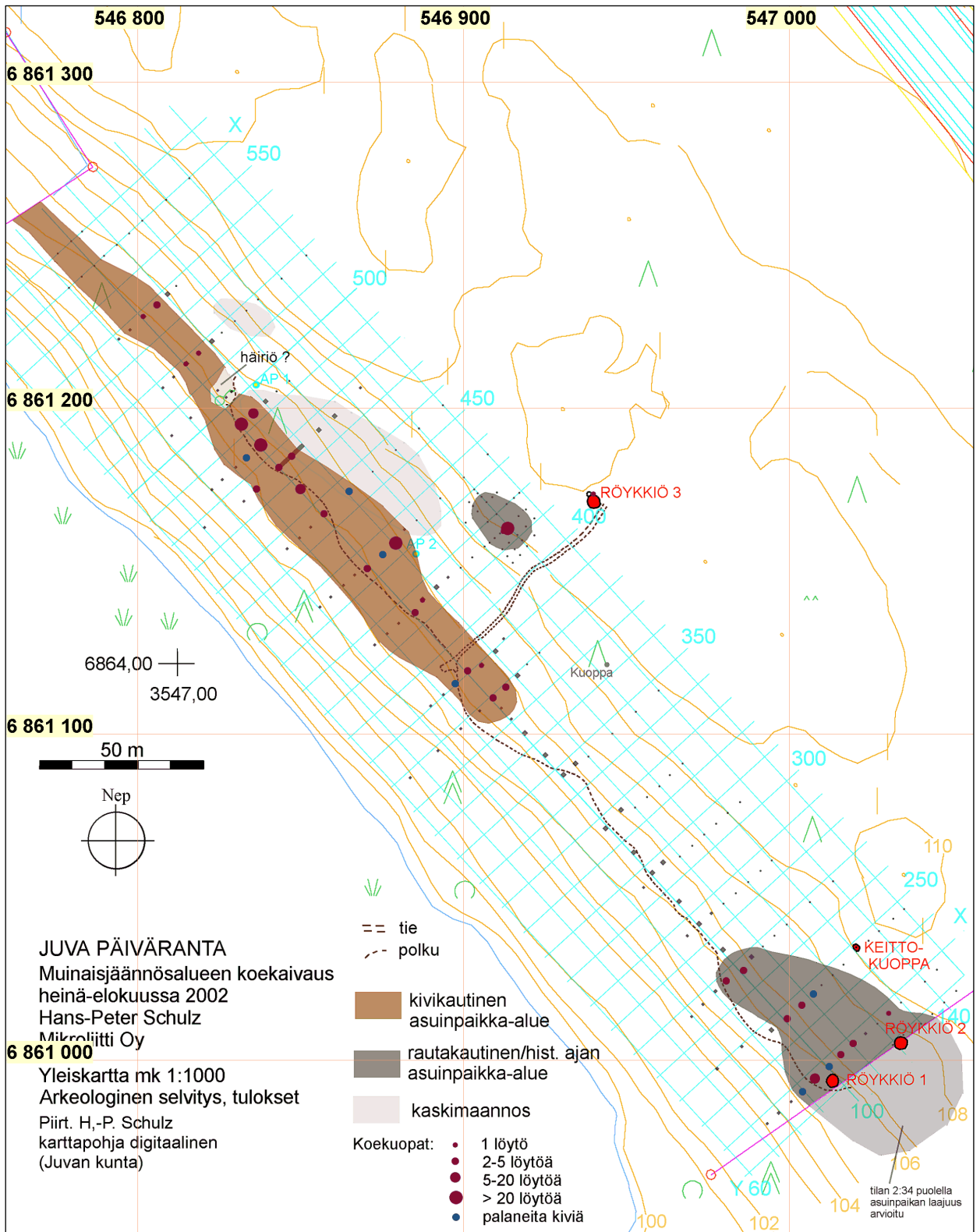
Rajaus tutkimuksen mukainen, n. viiden metrin varmuusetaisytydellä

Päiväranta 2 -asuinpaikka sijaitsee 1:stä 100 m kaakkoon. Se on tulkittu rautakautiseksi/historiallisen ajan asuinpaikaksi (mahd. ns. lappalaispaikka tai eräsija) jossa mm. kaksi röykkiötä ja keittokuoppa.



Pohjoisempi rajattu alue on Päiväranta 1 ja eteläinen Päiväranta 2, alla röykkiöt punainen piste.





Kaivauskertomuksen v. 2002 kartta.

JUVA PÄIVÄRANTA 2

Mjtunnus:

Rauh.lk: 2

Ajoitus: rautakautinen

Laji: asuinpaikka

Koordin: N: 6860 999 E: 547 017 Z: 106
X: 6863 876 Y: 3547 206

Tutkijat: Jussila T 2001 kartoitus, Schulz H-P, Mikroliitti O 2002 kaivaus, Jussila T 2011 inventointi

Sijainti: Paikka sijaitsee Juvan kirkosta 3,1 km kaakkoon.

Huomiot: Paikka rajattu vuosien 2001 ja 2002 tutkimusten mukaan. Paikalta rautakauteen - hist. aikaan viittaavia löytöjä (kuparipellin kappaleita). Asuinpaikan kaakkoisraja on epäselvä ja tarkemmin selvittämättä muutoin rajaus on tarkka. Kaakkoisraja on kuitenkin maastoon ja topografiaan perustuva hyvä arvio. Alueella on kaksi pientä röykkiötä, mahd. kiukaita, m, sekä keittokuopaksi tulkittu kuopanne.

Röykkiö N 6860991 E 547010

Röykkiö N 6861005 E 547032

Keittokuoppa N 6861034 E 547019

Kartat ed. sivuilla.



Päivärannan muinaisjäännösalueen maastoa kesällä 2011. Etelään.

JUVA HIEKKANIEMI S

Mjtunnus: 178010065

Rauh.lk: 2

Ajoitus: kivikautinen

Laji: asuinpaikka

Koordin: N: 6861 553 E: 546 471 Z: 107

X: 6864 430 Y: 3546 660

Tutkijat: Jussila T 2011 inventointi, Jussila T 1991 inventointi

Löydöt: KM 27018:1, 11 g, 4 kpl, kvartsi-iskoksia, Jussila T 1991, diar. 28.1.1992, tieleikkauksesta. :2, 14 g, 45 kpl, palanutta luuta, tieleikkauksesta.

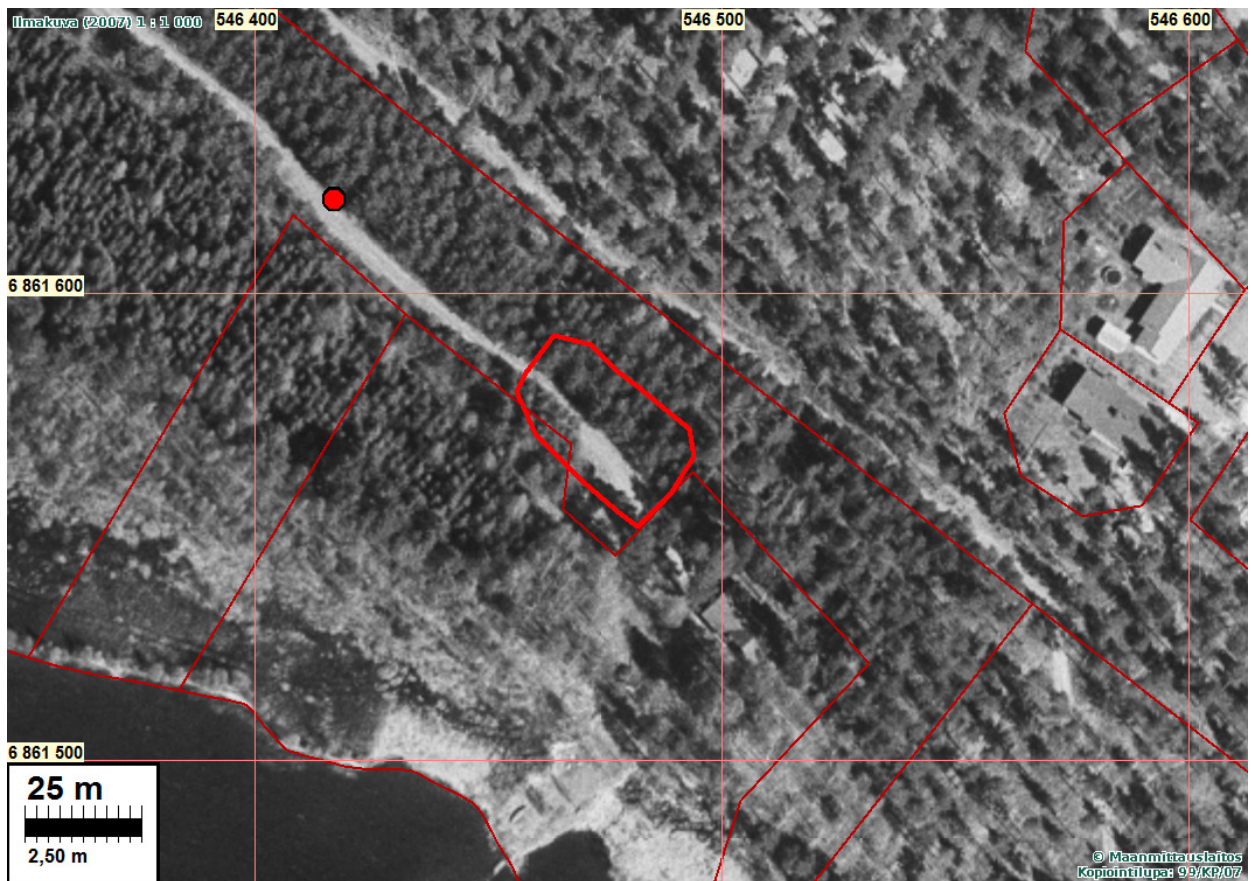
Sijainti: Paikka sijaitsee Jukajärven koillisrannalla olevan NW-SE suuntaisen harjun SW-rinteellä. Stedingtin muistokivestä n.400 m W-NW, Hiekkaniemen päärakennuksesta (leirikeskus tms.) 280 m SE.

Huomiot: Jussila 1991: Osittain tien runtelema, kapea ala tien N-puolella ehjä Kapea rantaterassi harjun kupeessa, hiekkaa. Poimin kvartseja harjun kuvetta (tasanteella) kulkevan tienojasta. löytöpaikka on parikymmentä metriä NW tien päässä olevan talon pihan portilta, missä on tiehen tehty pienilevennys. Havaitsin yksittäisen kvartsin tästä n. 110 m NW, myöskin tieleikkauksesta. Asuinpaikka lienee suureksi osaksi tuhoutunut tietä tehtäessä, mutta tien ja jyrkän harjunrinteen välissä on vielä koskemattomana jäljellä kapeaa tasannetta, jossa asuinpaikkaa saattaa olla jäljellä (siis tien NE puolella). Asuinpaikan laajuus muinaisen rannansuunnassa on epäselvä. Samoin asuinpaikan mahdollinen ulottuminen tien rannan puolelle. Tutkin myös Jukajärven itä- ja luoteisrannat, mutta sieltä en saanut mitään esihistoriaan viittaavia havaintoja.

Jussila 2011: paikka ennallaan. Luoteispuolelle rakennettu taloja.



Asuinpaikka rinteiden juurella ja tien alla.



Oletettu asuinpaikan rajaus punaisella. Yksittäisen kvartsin löytöpaikka pun. pallo.

Kartta s. 27

JUVA REPOMÄKI

Mjtunnus: 1000000374
Rauh.lk: 2

Ajoitus: kivikautinen
Laji: asuinpaikka

Koordin: N: 6861 503 E: 542 532 Z: 105
X: 6864 380 Y: 3542 720

Tutkijat: Bilund ja Sepänmaa 1994 inventointi, Jussila 2011 tarkastus.
Löydöt: KM 28455, 3,5 g, 3 kpl, kvartsi-iskoksia, Bilund A 1994, diar. 28.10.1994, laikute-
tulta alueelta törmän reunalta.

Sijainti: Paikka sijaitsee Juvan kirkosta 2.9 km SW, Jukajärven luoteispään eteläpuolella
Kettulan paikallistien (15163) varrella.

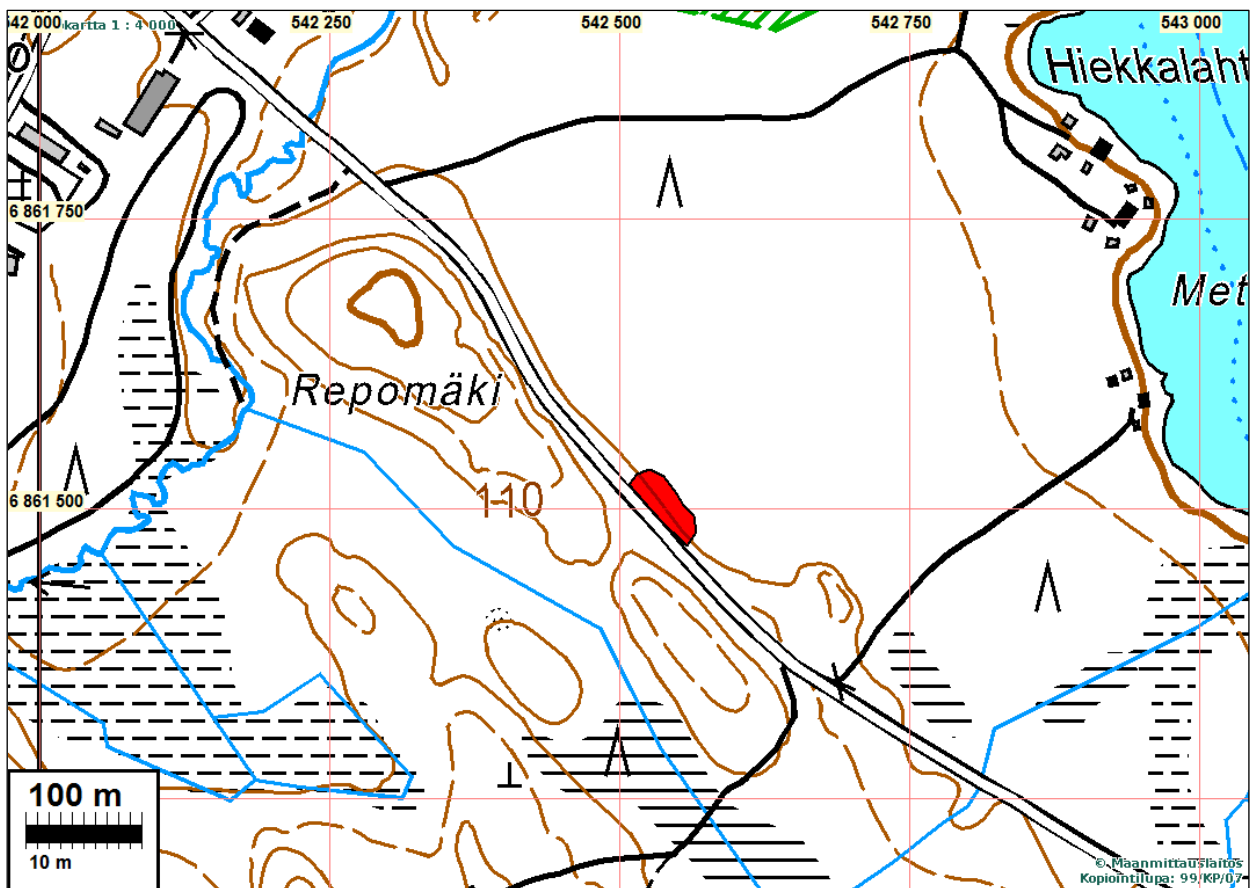
Huomiot: Löydöt kapealta laikutetulta alueelta tien NE-puolelta. Moreenikangasta korkean
NE-suuntaan laskevan törmän päällä.

Bilund 1994: Asuinpaikka sijaitsee Repomäki-nimisen moreeniharjanteen koillis-
rinteellä noin tasolla 105-108 m mpy. Harjanteen laki on noin 100 m löytöpaikalta

lounaaseen ja se kohoaa noin 115 m mpy korkeuteen. Paikalta koilliseen, noin 400 m päähän Jukajärven rantaan saakka maasto on tasaista hiekkakangasta. Asuinpaikan alla on arviolta 2-5 metriä korkea, jyrkkä törmä, joka laskeutuu edellä mainitulle hiekkakankaalle (noin 103-104 m mpy). Törmän laen korkeus vaihtelee, sillä rinteessä on notkelmia.

Törmän laella ja sen suuntaisena (NW-SE) kulkee Kettulan paikallistie. Löydöt on kerätty tien ja törmän reunan väliseltä laikutetulta maakaistaleelta, jonka leveys on 0-10 m. Kvartsi-iskoksia havaittiin noin 50 m matkalla ilmoitetun koordinaattipiste-tenoilla, mutta ei muualla laikutetulla alueella törmän reunalla, törmän alla eikä tien lounaispuolella. Koska paikalta hyvistä havaintomahdollisuuksista huolimatta löydettiin vain muutamia iskoksia, näyttää asuinpaikka olevan niukkalöytöinen, eikä sitä ole mahdollista ajoittaa tarkemmin. Asuinpaikka on pahoin tuhoutunut tien teon yhteydessä ja laikutuksen seurauksena.

Jussila 2011: paikka nyt koivumetsää, ei havaintoja. Tarkastettu myös 2002 ja 1996, jolloin samassa tilassa.



JUVA LEPPÄRANTA

Mjtunnus:

Rauh.lk: 3 ei suojelukohde.

Ajoitus: rautakautinen

Laji: löytöpaikka

Koordin: N: 6862 722 E: 545 151 Z: 102

X: 6865 600 Y: 3545 340

- Tutkijat: Taskinen H 1985 inventointi, Taskinen T 1985 inventointi
- Löydöt: KM 20183, 1 kpl, soikea kupurasolki
- Huomiot: Löytynyt Penttisen omakotitaloa rakennettaessa. Lp. talon alla. Pihapiiriä. Ei muita löytöjä.
Jussila 2011: Paikkaa ei lähemmin tarkastettu inventoinnissa 2011. Kauempaa katsottuna vaikuttaisi olevan edelleen hoidettua pihamaata. Alueella on mahdollisesti rautakautinen kalmisto tai asuinpaikka.

Kartta s. 31

JUVA PIIKKILÄ

Mjtunnus: 1000000386

Rauh.lk: 2

Ajoitus: kivikautinen

Laji: asuinpaikka

Koordin: N: 6862 672 E: 544 732 Z: 104

X: 6865 550 Y: 3544 920

Tutkijat: Jussila T 2011 inventointi, Koponen M 1991 inventointi, Poutiainen H 1991 inventointi

Löydöt: KM 27096, kvartsi-iskoksia.

Sijainti: Paikka sijaitsee Juvan kirkosta 0.6 km W, Piikkilän talon itäkoillis-puolella, talosta noin 50 m.

Huomiot: Kvartseja pellolta. Peltoa. Jukajärven koillisrannalla. Poutiainen 1992 (Tarkastettu 28.5.1991) Valtatien 14 ja Jukajärven välissä olevan Piikkilän talon kaakkoispuolella, viljelemättömän niemekkeen pohjoispuolisella pellolla. Ainakin pintaosiltaan tuhoutunut kivikautinen asuinpaikka, ei kiinteitä rakenteita, löytöjen alaraja n. 105 m mpy.

Jussila 2011: alue peltoa, ei uusia havaintoja.

Kartta s 31



JUVA HIEKKASALMI

Mjtunnus: 1000000387
Rauh.lk: 2

Ajoitus: kivikautinen
Laji: asuinpaikka

Koordin: N: 6861 803 E: 546 181 Z: 105
X: 6864 680 Y: 3546 370

Tutkijat: Sepänmaa T 1995 kaivaus, Jussila T 2011 inventointi, Koponen M 1991 inventointi, Poutiainen H 1991 inventointi

Löydöt: KM 27097, kvartsi-iskoksia.

Sijainti: Paikka sijaitsee Juvan kirkosta 1.9 km SE, Hiekkasalmen talosta noin 70 m kaakkoon.

Huomiot: Kvartseja pellolta. Jukajärven koillisrannalla.
Poutiainen 1991: (Tarkastettu 28.5.1991 - inventointi Juvan seurakunnan juhlakirjaan tulevaa artikkelia varten.) Jukajärven leirikeskukseen menevän tien lounaispuolinen peltotilkku Hiekkasalmen ja -niemen välissä Jukajärven ja tien välissä. Ainakin osin tuhoutunut asuinpaikka, josta ei maanpinnalle näkyviä rakenteita, löytöjen alaraja n.105 m mpy.

Muinaisjrek: Paikalla vuonna 1995 tehdyssä koekaivauksessa ei todettu asuinpaikan jatkuvan talolle päin. asuinpaikka on ainakin osin tuhoutunut.

Jussila 2011: Paikka pusikkoa ja näreikköä v. 2011.

Kartta s. 25



Asuinpaikka pusikossa tien takana, luoteeseen.

JUVA PELTOINMAA

Mjtunnus: 1000000367

Rauh.lk: 2

Ajoitus: historiallinen

Laji: valmistus: rautasulatto

Koordin: N: 6860 243 E: 543 532 Z: 110

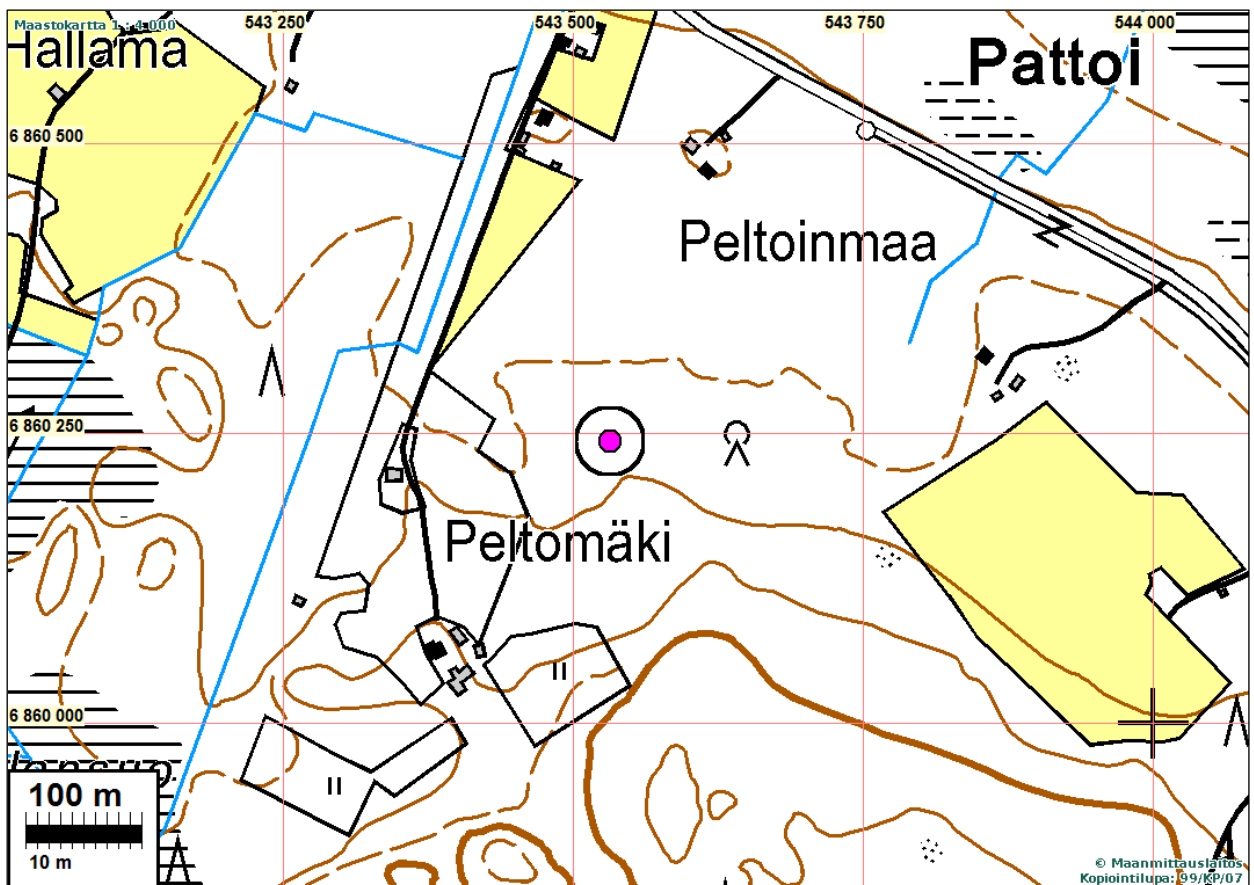
X: 6863 120 Y: 3543 720

Tutkijat: Leena Lehtinen 1993 tarkastus, Jussila T 2011 inventointi

Sijainti: Juvan kirkosta 4,2 km etelään

Huomiot: Raudanvalmistuspaikan jäännökset sijaitsevat Jukajärven lounaisrannasta 800m lounaaseen Peltoinmaan talosta 250 m etelään hakkuuaukealla. Paikalla on halkaisijaltaan 4 m kokoinen ja korkeintaan 50-60 cm korkuinen kuonakasa ja sen N-puolella 70 cm syvä, merkitykseltään epäselvä kuoppa. Hytin jäännöksiä ei ole havaittavissa. Kohde on pahasti ojituksen ja metsäaurauksen tuhoama.

Paikka tiheää nuorehkoa metsää. Kasaa hankala löytää ilman että lapiolla kaivelisi kuonaa esiin. Vaikuttaisi olevan kuten 1993.



JUVA PIIKKILÄNHARJU

Mjtunnus: 1000012390

Rauh.lk: 2

Ajoitus: historiallinen

Laji: varustus: tykkiasemat

Koordin: N: 6863 406 E: 543 872

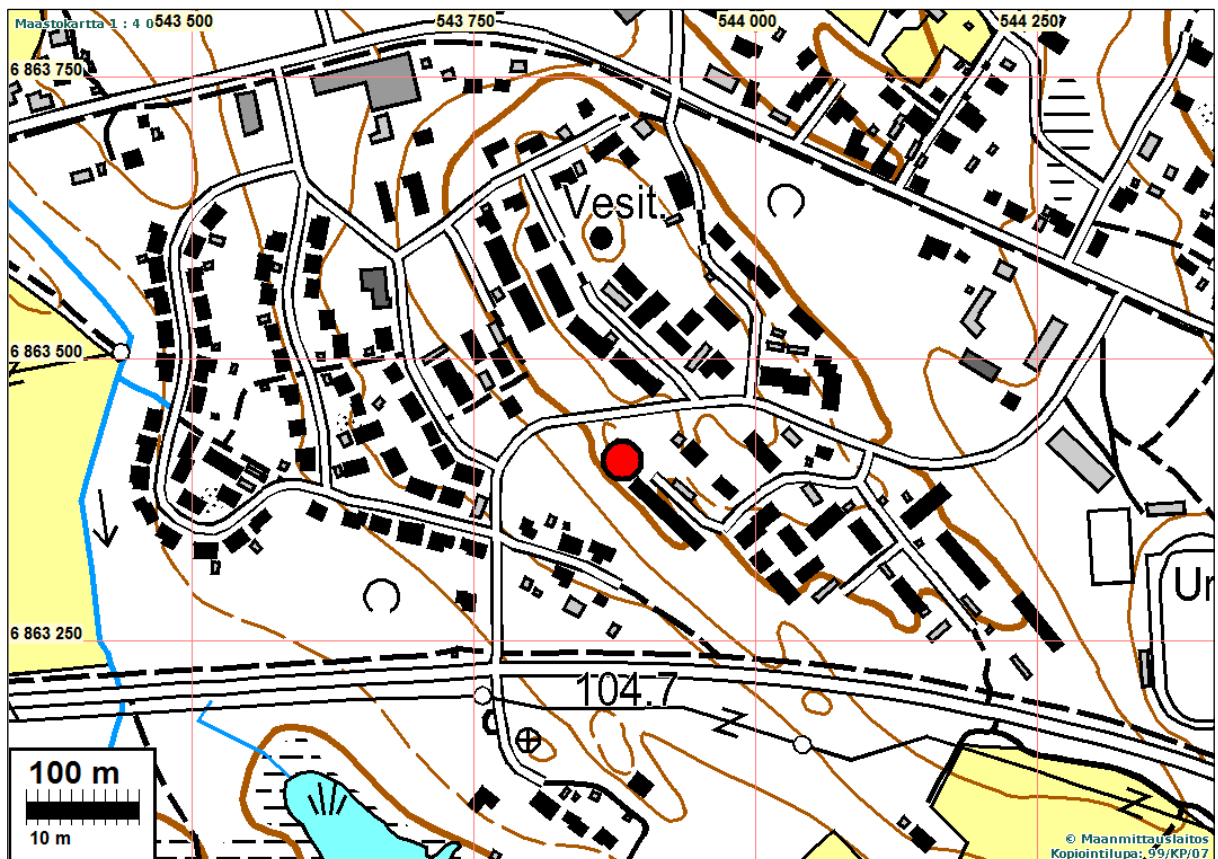
X: 6866 284 Y: 3544 060

Tutkijat: Mikkelin läänin liitto / 1993 inventointi, Jussila T 2011 inventointi

Sijainti: Paikka sijaitsee Juvan kirkosta 1,06 km länteen.

Huomiot: Noin 150 m Savonlinnaan vievän Valtatie 14:n pohjoispuolella on harjun reunalla kaksi matalaa vallitusta, läpimitaltaan noin 5-6 metriä, vallien leveys 1-2 metriä ja korkeus vajaan puoli metriä. Toinen vallitus on pyöreähkö ja toinen nelisivuinen. Paikalta on ollut hyvä tuliala Piikkilänharjua länteen vievälle vanhalle tielle.

Jussila 2011: Paikka ehjä - joskin osin raivatun sähkölinjan alla.





Ylh. pohjoisempi varustus, oik
Edellinen edessä oik,
toinen taaempana risujen alla.

JUVA PAPPILAN YLÄMÄKI 2

Mjtunnus: 1000002056

Rauh.lk: 2

Ajoitus: historiallinen

Laji: varustus: linnakkeet

Koordin: N: 6862 024 E: 546 116
X: 6864 902 Y: 3546 305

Tutkijat: Jussila T 2011 inventointi, kartoitus 1992 (Poutiainen, Koponen, Gruner).

Sijainti: Paikka sijaitsee Juvan kirkosta 1,71 km kaakkoon.

Huomiot: Paikka puistomaista vanhaa metsää. Paikka hyvässä kunnossa ja ennallaan. Varustuksien koordinaatit mitattiin.

Tekstit muinaisjäännösrekisteri (jonka tekstit teoksesta: Historiallisen ajan puolustusvarustuksia Etelä-Savossa, Mikkelin läänin liitto 11 /1993, teoksessa myös kartta): Kohde sijaitsee Puumalaan vievän tien länsipuolella, tien ja Jukajärven välisellä pitkänomaisella mäellä. Alueella on maasta lapioituja vallituksia viidessä kohdassa (ks. Erilliskohteet). Vallitukset sijaitsevat vanhan Puumalan suunnasta Juvalle tulevan tien molemmilla puolilla. Suomalaiset rakensivat varustukset Kustaan sodan aikana vuosina 1788-89. Tuolloin Savon prikaatin joukkoja oli Juvalla talvimajoituksessa. Prikaatin komentaja asui pappilassa ja tykistö oli sijoitettu Pappilan Ylämäelle.

Ylämäki 1

Pappilan Ylämäen luoteeseen laskevaan rinteeseen on kaivettu noin 30 metrin pituinen kaivanto, joka näkyy nykyiseltä Puumalan tieltä. Syvyydeltään kaivanto on puolisen metriä, ja kaivannosta lapioitu maa-aines on koottu matalaksi valliksi. Vallin länsipään koordin: N 6862126 E 546299

Ylämäki 2

Nykyisen Puumalan tien länsipuolella harjanteen päällä, vanhasta tornin paikasta 90 metriä kaakkoon on maasta lapioitu noin 11 metrin pituinen 1-1,5 metrin korkuinen ja kolmisen metriä leveä valli. Vallin takana on parin metrin levyinen tasanne tykkiä varten.

Koordin: N 6862177 E 546245

Ylämäki 3

Ylämäki 2:sta kaakkoon aivan vanhan Puumalaan vieneen tien vieressä on osin tuhoutunut tykin rintavarustus. Lapioitu maavalli on noin kuuden metrin mittainen, metrin korkuinen ja pari metriä leveä. Tykin paikka näkyy muuta vallia matalampana.

Koordin: N 6862035 E 546188

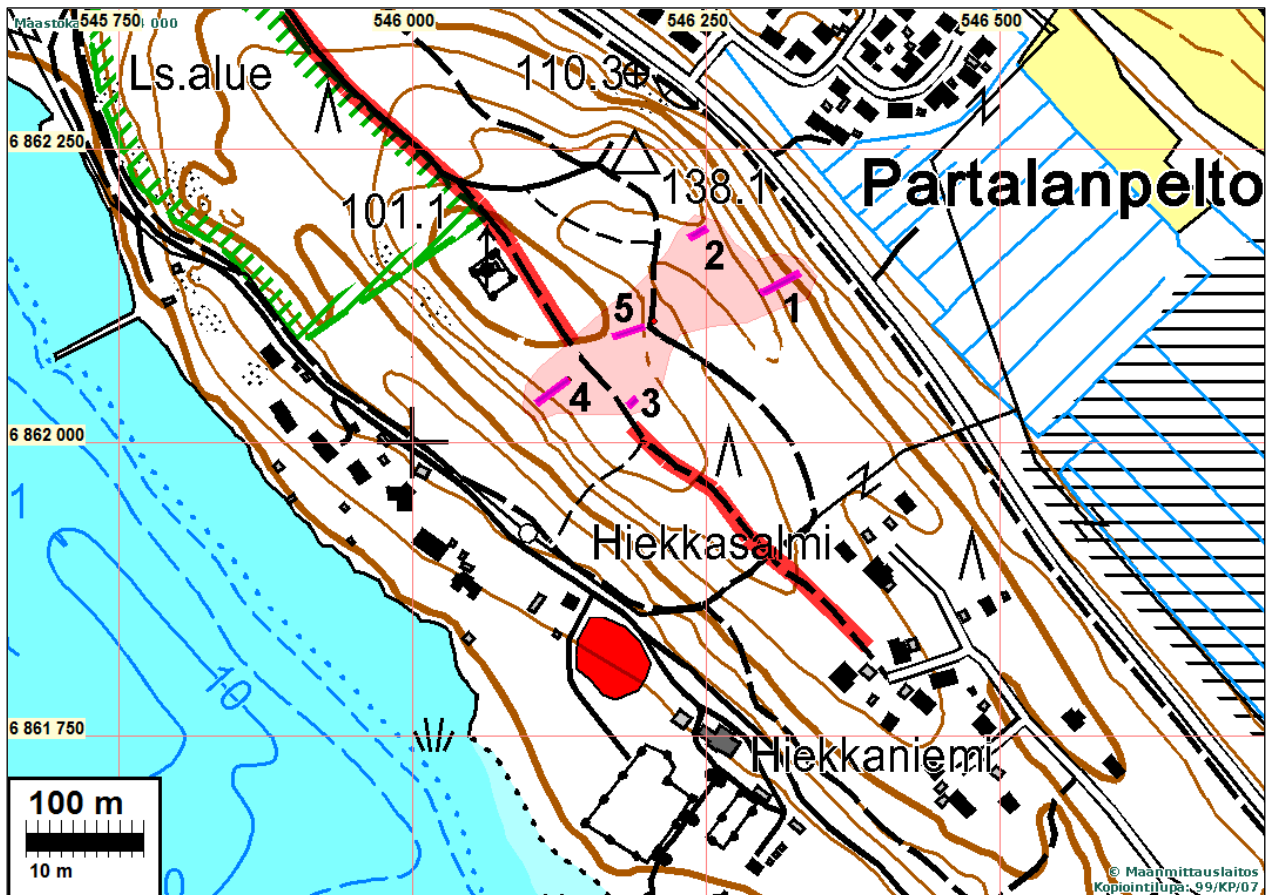
Ylämäki 4

Ylämäen Jukajärven puoleisella reunalla, aivan kuusitaimikon (v. 1993) reunassa, on samantapainen rintavarustus kuin Ylämäki 2:ssa: yhdelle tykille on lapioitu metrin korkuinen ja noin 3-4 metriä leveä maavalli, joka on tykin paikalta matalampi kuin muualta. Itse tykkiä varten on tehty kolmen metrin levyinen tasanne vallin taakse.

Vallin kohdalta rinnettä alas kohti Jukajärveä on samantapainen kaivanto kuin Ylämäki 1. Kaivannolla on pituutta parikymmentä metriä ja syvyyttä puolisen metriä. Sen edessä kaakkoispuolella on matala maavalli. Itäpään koordinaatit: N 6862052 E 546134

Ylämäki 5

Tien ja pururadan väliin on kaivettu noin 25 metrin pituinen ja vajaan puolen metrin syvyinen kaivanto, josta maa-aines on lapioitu kaivannon eteen valliksi. Itäpään koordin: N 6862097 E 546196



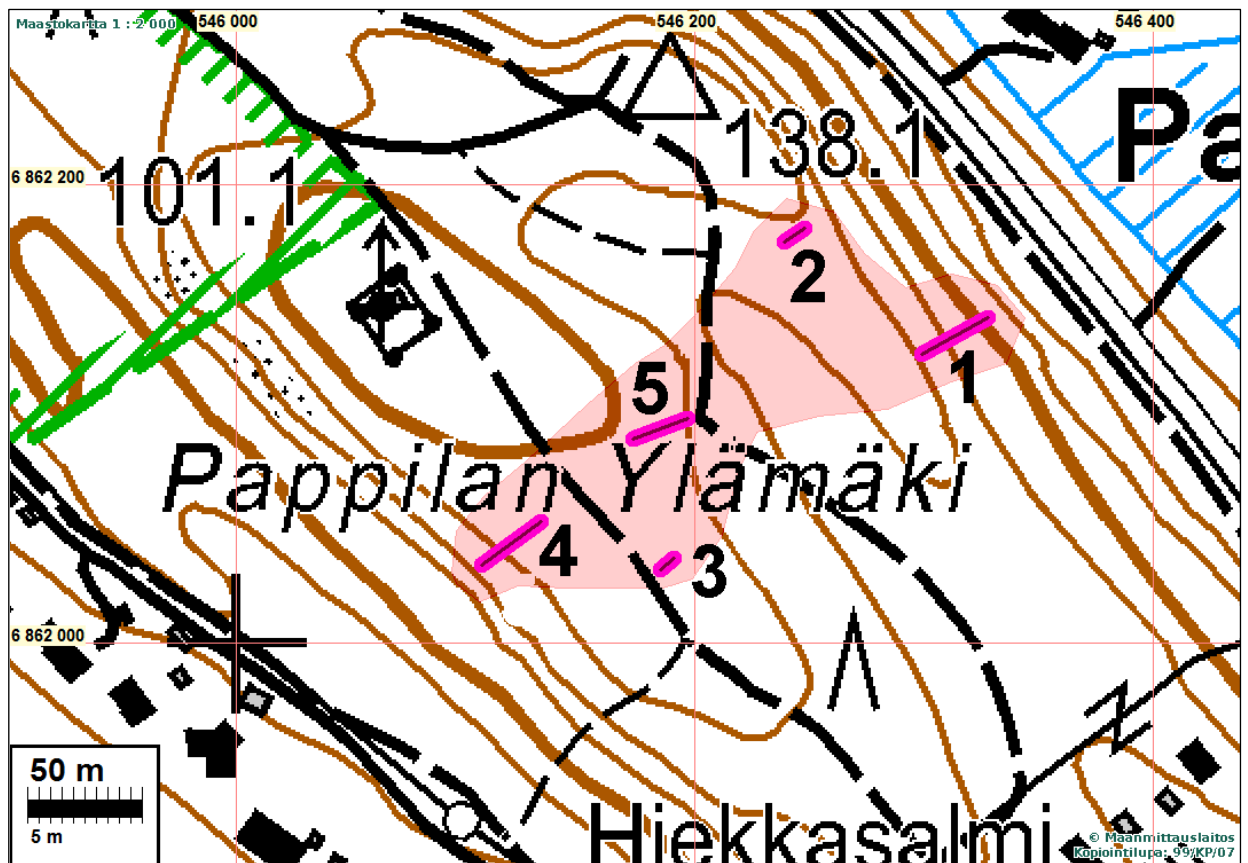
Vanhan tien mahd. säilynyt linjaus punaisella – kaakkoisosaa pururataa



Varustus 1



Varustus 2



JUVA STEDINGKIN VALLIT

Mjtunnus: 1000012389
Rauh.lk: 2

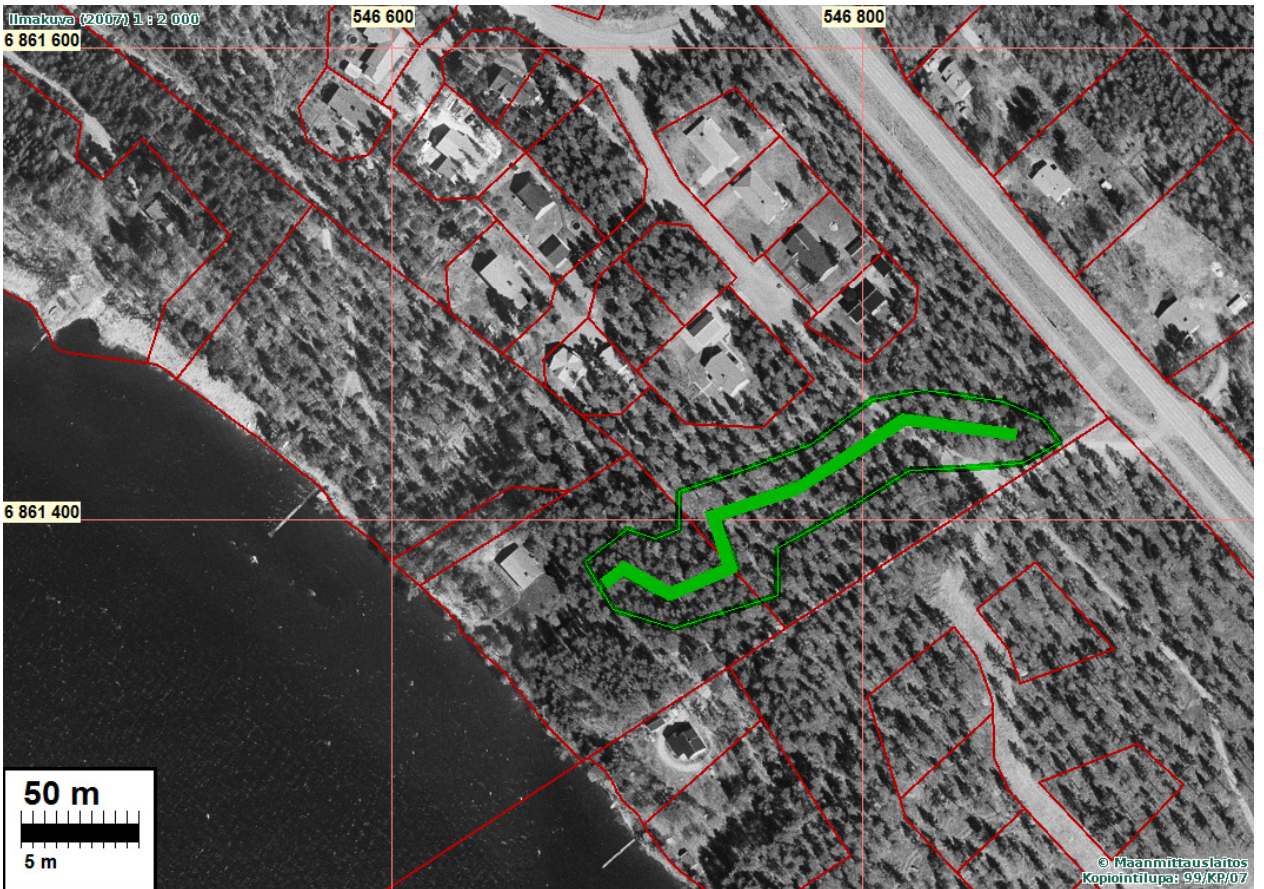
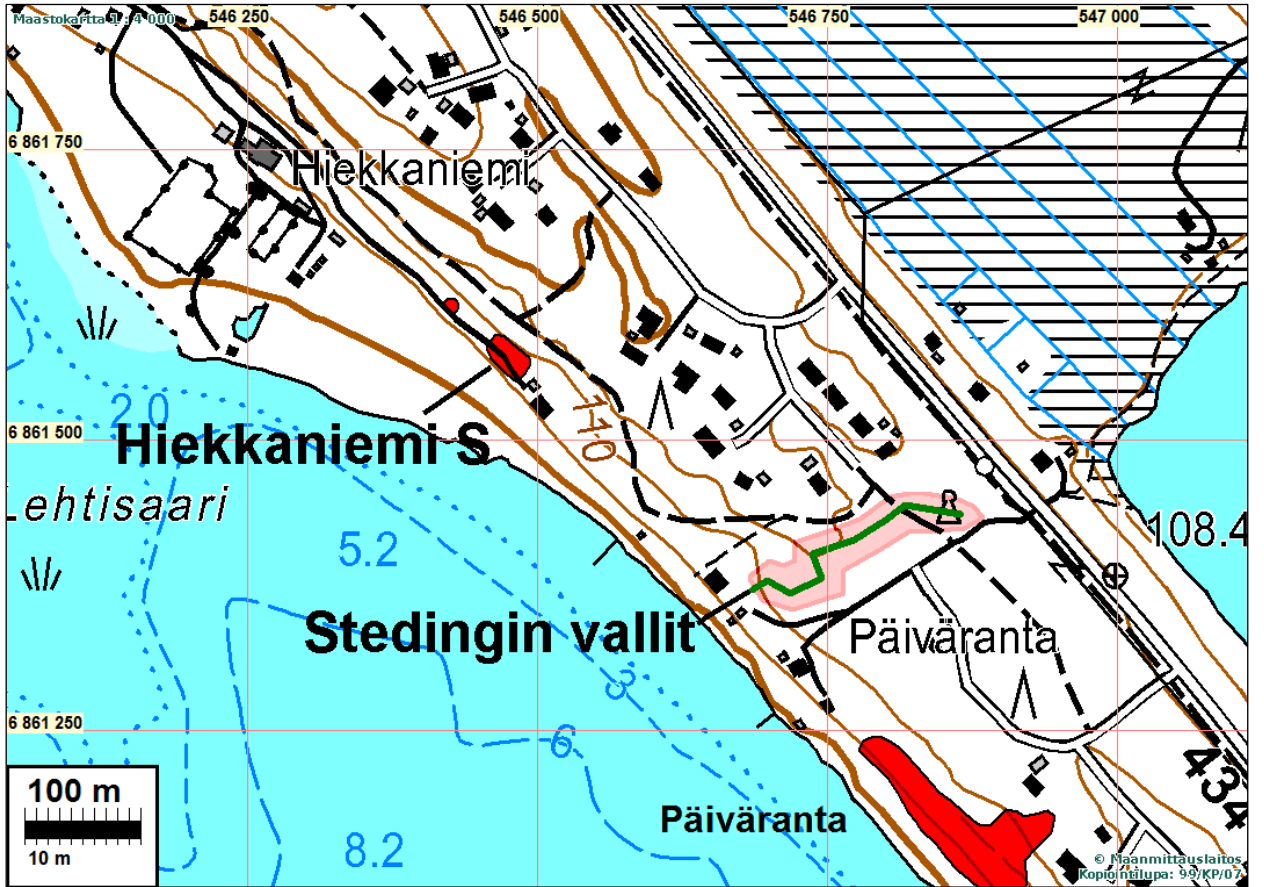
Ajoitus: historiallinen
Laji: varustus: maavallit

Koordin: N: 6861 372 E: 546 747
X: 6864 249 Y: 3546 936

Tutkijat: Mikkelin läänin liitto / 1993 inventointi, Jussila T 2011 inventointi

Sijainti: Kohde sijaitsee Juvan kirkolta noin 3 kilometriä kaakkoon
Huomiot: Muinaisjäännösrekisteri: Jukajärven ja Salajärven välisellä mäntykankaalla sijaitseva noin 270 m pituinen "Tetinkin vallit" rakennettiin venäläisten vetäytyttyä 6.7.1789 Juvalta Puumalaan päin. Vallit ovat molemmin puolin vanhaa Puumalasta Juvalle tulevaa tietä aivan rykmentin kokoontumispaikan pohjoispuolella. Osa maavallista on tuhoutunut uutta Puumalan tietä rakennettaessa. Vallissa näkyy edelleen kymmenkunta tykinpaikkaa. Puumalasta lähestyvä vihollinen olisi joutunut hyökkäämään avoimen kentän yli päin varustettua asemaa. Paikalle on pystytetty muistomerkki.

Jussila 2011: vallit ehjät kuten ennenkin. Vallien alue järeää, hoidettua mäntymetsää.



Valli vihreällä



Vallin lounaispäättä



lounaisosaa



keskiosaa



Kaakkoisosaa



Kaakkoispää ja siinä oleva muistokivi.

JUVA TEITILÄ

Mjtunnus: 1000013191

Rauh.lk: 2

Ajoitus: kivikautinen

Laji: asuinpaikka

Koordin: N: 6860 783 E: 547 229 Z: 105

X: 6863 660 Y: 3547 418

Tutkijat: Riku Mönkkönen ja Esa Mikkola 2008 inventointi

Sijainti: Juvan kirkosta noin 3,5 km kaakkoon

Huomiot: Muinaisjäännösrekisteri: Jukajärven rannalla noin 105 m mpy korkeudella olevalla, lounaaseen viettävällä rantaterassilla on kivikautinen asuinpaikka. Samalta Jukajärven ja Salajärven väliin jäävältä drumliiniharjanteelta tunnetaan myös muita kivikautisia asuinpaikkoja (Hiekkasalmi, Hiekkasalmi S) sekä Päiväranta S-niminen moniperiodinen asuinpaikka. Vuoden 2008 inventoinnissa paikka tarkastettiin, koska alueella tiedettiin kasvavan tummatulikukkaa (*Verbascum nigrum*). Jukajärven rantaan vievän mökkitien eteläpuolisessa penkassa havaittiin kvartsi-iskoksia. Lisäksi tien pohjoispuolelle tehdystä koepistosta löytyi siitakin kvartsi-iskoksia. Löydöt tehtiin noin 25 cm vahvuisesta ruokamultakerroksesta, jonka alapuolella erottui hieno steriili vaaleanruskea hiekka. Asuinpaikan laajuutta ei tunneta. Viljely ja tien kaakkoispuolelle rannan tuntumaan nousseet uudet omakotitalot ovat tuhonneet muinaisjäännöstä.

Jussila 2011: Alueella uudisrakennuksia. Jäljellä oleva asuinpaikan rajausta ei pysty arvioimaan inventoinnin menetelmin ja ilman tutkimuslupaa. Mitään ei edellä sanotusta poikkeavaa havaittu.



JUVA VANHAKIRKKO

Mjtunnus:

Rauh.lk: 2

Ajoitus: historiallinen

Laji: kirkonpaikka

Koordin: N: 6862 678 E: 545 359
X: 6865 556 Y: 3545 548

Tutkijat: Jussila T 2011 inventointi

Sijainti: Paikka sijaitsee Juvan kirkosta 0,72 km kaakkoon.

Huomiot: Paikalla oleva opastaulu kertoo paikasta seuraavaa: "19.1.1492 sopivat piispa Maunu Tavast ja Juvan kappelin talonpojat seurakunnan perustamisesta. Kappeli-kirkko Jukajärven rannalla täällä todennäköisesti jo oli, nyt sovittiin pappilan rakentamisesta ja papin saamisesta. Juvan entiset kirkot ovat sijainneet vanhan hautausmaan alueella. Varsinaista tietoa niistä on vasta 1600-luvulta alkaen. Lähteiden mainitsema kirkko lienee rakennettu 1666-1676 välisenä aikana. Se tuhoutui myrskyssä 1727. (Kuvassa oleva) Uusi kirkko sen tilalle saatiin 1729. Sen peruskivet ja viinikellari näkyvät yhä. Sittemmin pieneksi käynyt kirkko purettiin ja lahjoitettiin Anttolan kappeliseurakunnalle 1870. Vanhalla hautausmaalla sijaitsevat mm. Juvan kirkkojen Poppiusten pappissuvun ja vapaussodan muistokivet"

Vanhaa hautausmaata kiertää kiviaita. Alueen keskellä on näkyvissä vanhan kirkon perusta, luonnon kivistä ladottu kivijalka. Sen koillispuolella on vanha viinikellari edelleen ehjänä, kivistä ladotu seinin. Alueella on hautakiviä ja -ristejä, sekä Martti Talvelan hauta (eteläreunalla) sekä kaakkoisosassa Groteneldtien sukuhauta, jossa viimeinen hautaus v. 2006.

Vanhan kirkkorakennuksen paikkaa voitaneen pitää muinaisjännöksenä - hautausmaa on osin edelleen käytössä.





Kirkonperustukset pun. ympyrän kohdalla. Kellari pun. piste.



Kirkonpaikka jossa muistokivi



Kirkon perustuksia



Vanha kellari.

JUVA VANHA PAPPILA

Mjtunnus:

Rauh.lk: 2

Ajoitus: historiallinen

Laji: asuinpaikka: kylätontti

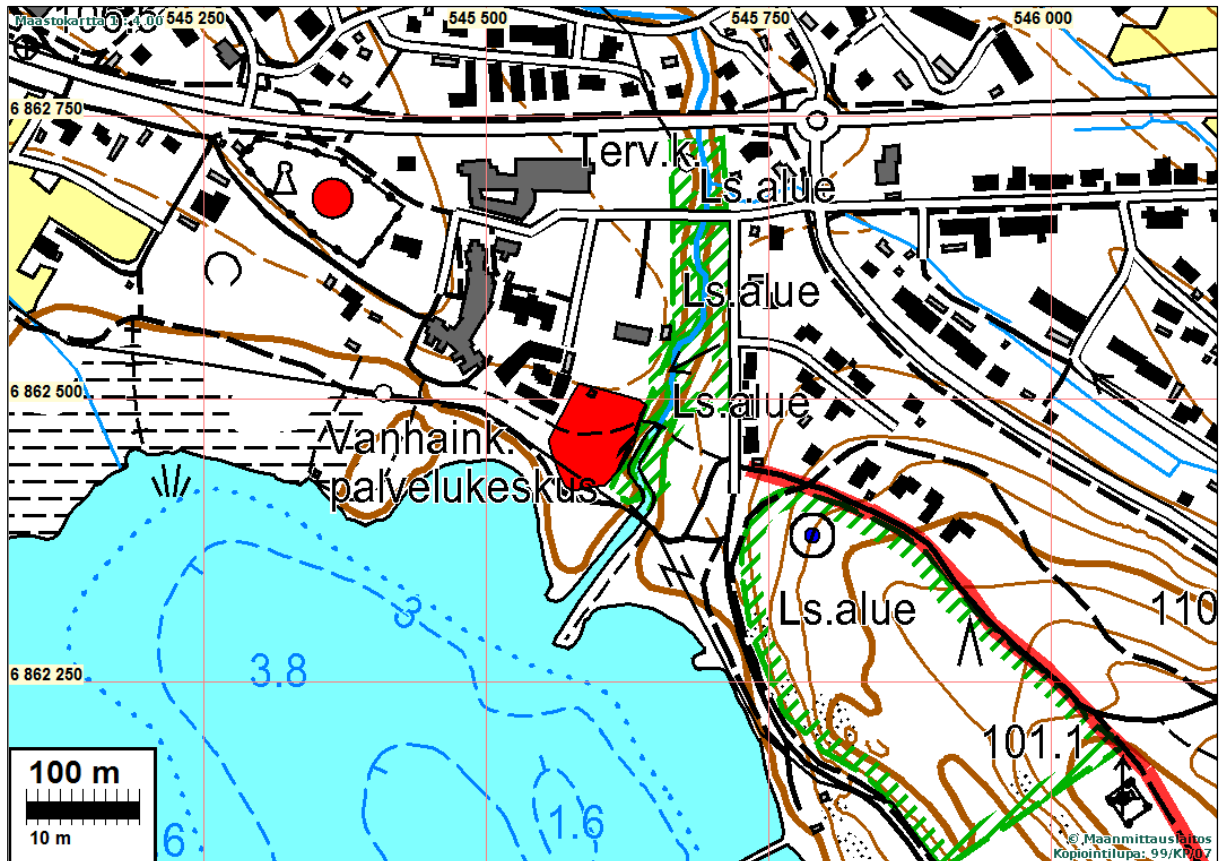
Koordin: N: 6862 481 E: 545 602

X: 6865 359 Y: 3545 791

Tutkijat: Jussila T 2011 inventointi

Sijainti: Paikka sijaitsee Juvan kirkosta 1,03 km kaakkoon.

Huomiot: Alueella on sijainnut Juvan pappila. Paikka 1700-1800 luvunkartoilla. Alueella on nurmen alla kumpareita ja kohoumia, joista ainakin yksi vaikuttaa mahdolliselta kiukaanjäännökseltä (tuvan edessä, muistokiven itäpuolella) ja yksi rakennuksen perustalta (lähellä rantaa alueen länsilaidalla). Alueella on mahdollista olla säilynyt maanalaisia rakenteita ja kulttuurikerrosta kohtuullisen ehjänä.



Vanha Pappila keskellä punaisella rajattu alue. Alla vas.

1800-luvun alkuvuosilta peräisin oleva tupa on ainoana jäljellä Juvan vanhan pappilan rakennuksista. Juvan kirkkoherra Mattias Gottlundin poika, opiskelija Kaarle Akseli Gottlund (s. 1796 Ruotsinpyhtäällä, k. 1875 Helsingissä) laulatti perimätiedon mukaan täällä juvalaisia keräten merkittävän määrän runoja ja muuta kansanperinnettä vuosina 1815-1816. Tuvassa on ennen ollut ainakin eteinen, joka on myöhemmin purettu. Tuvan edessä on Juvan kotiseutu- ja museoyhdistyksen v. 1985 pystyttämä juvalaisten runonlaulajien muistokivi ja ympäristö on entistä isonpappilan puutarhaa.

Alueella olevan opastaulun teksti



Alueen pohjoislaitaa länteen. Gottlundin tupa oik.



Aluetta etelään.



Mahd rakennuksen pohja



Mahd. kiukaan jäännös puun alla muistokiven vierellä.