

# LUOTO 2011

Luodon rantayleiskaavan  
arkeologinen inventointi 2011



Jaana Itäpalo 26.6.2011

**K-P:N ARKEOLOGIAPALVELU**

## Sisällysluettelo

s.

1. Perustiedot.....	2
2. Inventoinnin lähtökohdat ja menetelmät.....	2
3. Tulokset.....	5
4. Yleiskartat.....	6
5. Kohdeluettelo.....	10
6. Kohdekuvaukset.....	11
7. Muut inventointihavainnot.....	68
8. Lähde- ja kirjallisuusluettelo.....	77

## 1. Perustiedot

**Inventointialue:** Luodon rantayleiskaava/Larsmo strandgeneralplan

**Karttalehdet:** 232205 Kallberggloppet, 232207 Larsmosjön, 232208 Öja, 232209 + 06 Tankar, 232201

**Työaika:** Kenttätöaika 9.5.-31.5.2011, yht. 11 kenttätöpäivää

**Tekijä:** Jaana Itäpalo Keski-Pohjanmaan Arkeologiapalvelu

**Kustantaja:** Luodon kunta

### Aikaisemmat tutkimukset:

- 1981 Mirja Miettinen tarkastus (Öuran 1)
- 1981 Mirja Miettinen tarkastus (Öuran 2)
- 1981 Mirja Miettinen tarkastus (Öuran 3)
- 1981 Mirja Miettinen tarkastus (Öuran 4)
- 1992 Kaarlo Katiskoski tarkastus (Skräkåsgrunden)
- 1992 Kaarlo Katiskoski tarkastus (Öuran 1)
- 1992 Kaarlo Katiskoski tarkastus (Öuran 2)
- 1992 Kaarlo Katiskoski tarkastus (Öuran 3)
- 1992 Kaarlo Katiskoski tarkastus (Öuran 4)

## 2. Inventoinnin lähtökohdat ja menetelmät

Luodon kunta on laatimassa rantayleiskaavaa, jonka suunnittelualueeseen kuuluu suurimmilta osin pääsaarten Eugmon ja Larsmon rannat noin 200 m leveällä vyöhykkeellä sekä muut saaret ja luodot kokonaisuudessaan melkein kaikki, joita on 360 (kartat 1-4, s. 6-9). Kyläkeskukset eivät sijaitse kaavan alueella tai kuuluvat muihin kaavas suunnitelmiin. Kunnan alueella ei ole aikaisemmin suoritettu kattavaa muinaisjäännösten inventointia ja arkeologiset tutkimukset ovat rajoittuneet muutamien kohteiden tarkastuksiin. Näin ollen kohdealueella oli arkeologista potentiaalia. Museovirasto toteaa 18.8.2010 antamassaan lausunnossaan, että kaavan alueella tuli suorittaa arkeologinen inventointi vähintään muuttuvan maankäytön alueilla.

### Alueen kuvaus

Luodon saaristo kuuluu Merenkurkun saaristoon ja Pohjanlahden avoimien rannikkoalueiden väliin vaihtumisvyöhykkeeseen. Korkokovaltaan inventointialue on vaihtelevaa ja korkeammalle kohoavia kivikkoisia mäkiä ja kallioita esiintyy suhteellisen paljon, ulkosaaristossa on paljaita kallioita, sisäsaaristossa huomattavasti vähemmän, missä saaristo on matalampaa, karikoita esiintyy paljon alueen pohjoisosan ulkosaaristossa. Eugmon länsi- ja luoteisrannalla on paikoin suurten lohkareiden vyöhykkeitä, joiden ylittäminen tai niillä kulkeminen on käytännöllisesti miltei mahdotonta. Pääsaarten jälkeen läpimitaltaanyli 1,5 km olevia saaria on useita, joista alueen lounaisosassa sijaitseva Hälsingön on suurin.

Kohdealue sijaitsee korkeudella n. 0-15 m mpy. Eugmon ja Larsmon saarten kohdalle oli myöhäisrautakauteen mennessä syntynyt tiheä saaristo. Ulkosaaristo on kohonnut merestä n. 1000 jKr. Nykyinen asutus sijaitsee pääosin Larsmon ja Eugmon saarilla. Vanhimmat kylät ovat maankohoamisen seurauksena jääneet saarten sisäosiin. Rantojen rakennuskanta muodostuu pääosin mökkiasutuksesta.

## Esiselvitys

Inventoinnin esiselvityksessä käytettiin kirjallisuutta, Museoviraston rekisteriportaalin tietoja, Maanmittauslaitoksen karttoja ja eri arkistojen materiaalia.

Kaavan suunnittelualueelta tunnettiin entuudestaan viisi historiallisen ajan kohdetta, joista neljä sijaitsee Öuranilla (peruskartalla Öarna) ja yksi Skräkmåsgrundetilla. Öuranilta oli tiedossa kaksi kalastustukikohtaa, jatulintarha ja röykkiö, Skräkmåsgrundetilta hylkeenpyyntisuoja ja röykkiö.

Koko alueella muutosalueet ja uusiksi huvilatonteiksi osoitetut paikat sijaitsivat pääosin n. 1,5-2,5 m mpy. Ulkosaariston suurimmilta saarilta oli mahdollista löytää myös esihistoriallisia jäänteitä, sillä niillä esiintyy useita rakka-alueita, jotka ovat tyypillisiä muinaisten hylkeenpyyntitukikohtien sijainnille. Nämä alueet sijaitsivat rautakauden loppupuolen ja historiallisen ajan alun korkeusvyöhykkeellä n. 12,5-7,5 m mpy.

Luodon keskeinen varhaishistorialliselta ajalta periytyvä elinkeino on luonnollisesti ollut kalastus. Kohdealueella sijaitsee useita entisiä kalastustukikohtia: edellä mainittu Öuran (kohteet Öuran 3 ja Öuran 4), Flasskär, Hälsingön Jovarpe, Olavsören, Norrgadden, Södergadden ja Djupörarna. Myös Norra Hamnskäriä ja Kallskäriä ympäröineillä vesillä oli merkitystä kalastusalueina. Merkittävin kalastustukikohta on sijainnut Öuranilla. Saaren vesillä on kalastettu jo 1500-luvulla, mutta kalastajayhdyskunta saarelle syntyi myöhemmin. Jovarpenin tukikohta on jonkin verran Öurania myöhäisempi. Norrgadden ja Södergadden ovat voineet olla käytössä jo 1600-1700-luvuilla.<sup>1</sup> Tukikohdissa on ollut asuinrakennusten lisäksi käytössä monenlaisia kalastustoimintaan ja kalan käsittelyyn liittyviä muita rakennuksia. Näitä on kartoitettu 1950-luvulla.<sup>2</sup> Djupörarnassa mainitaan olevan kivilatomuksia vanhan kalastusyhdyskunnan jäljiltä ja Kallskärilla ”ryssänuuni”.<sup>3</sup>

Hylkeenpyynti on ollut enemmän esihistoriallisen ajan toimeentulomuoto, mutta Luodon saaristo on ollut hylkeenpyynnin perinteistä kanta-alueita myös historiallisella ajalla. Jo 1500-luvun puolivälissä hylkeenpyynti mainitaan merkittäväksi elinkeinoksi Pedersören suurpitäjässä.<sup>4</sup> 1800-1900-luvuilla Luodossa käytössä olleita hylkeenpyyntisuoja, nk. hyljeaittoja (ruots. sälskjul), ovat kartoittaneet 1980-luvun lopulla luotolaiset Bo Sandström ja Alvar Finnäs. Näiden rakenteiden koko ja muoto vaihtelee jonkin verran, mutta keskimäärin ne ovat alle metristä metriin korkeita ja 1-2 m pitkiä latoimuksia, jotka on rakennettu siirtolohkareiden viereen, mutta myös avokalliolle. Näistä kohteista on säilynyt tarkkaa perimätietoa, ja tiedossa on jopa henkilöt, jotka pyyntipaikkoja ovat käyttäneet.<sup>5</sup>

Pääsaarten Eugmon ja Larsmon ulkopuolisessa saaristossa on myös harjoitettu karjanhoitoa. Tästä on kirjallisia lähteitä jo 1500-luvun lopulta. 1700-luvulla saarille oli syntynyt niitty- ja karjataloutta. Kullakin taloryhmällä oli käytössään tietty saari kesälaitumena. Lehmät kuljetettiin saariin veneillä tai myös uitettiin.<sup>6</sup> Aluetta esittäville 1700-luvun loppupuolen isojakokartoille on merkitty useille saarille karjatupia tai karjamajoja.

1700-1800-luvun laivojen rakennuspaikkoja tunnetaan useita; Bosund, Kaptens, Gertruds, Risöhall, Häraholmen, Nabbsundet sekä Fränsviken. Näistä Fränsviken sijaitsee kaavan alueella ja Nabbsundetiin on merkitty rakennuspaikka 1797 piirretylle isojakokartalle nykyisen Risöbergetin luoteispuolelle. Vanhat sahanpaikat on tiedossa Bosundista ja Kackurista, Kackurissa on ollut

1 Öuran – fiskeläget i havets famn. 1993. S. 15 ja kartat s. 32-33, Larsmo från istid till nutid. 2006. S. 37-38 sekä Höglund Jaana, Luodon saariston hoito- ja käyttösuunnitelma. Länsi-Suomen ympäristökeskuksen raportteja 8. 2008. S. 14.

2 Svenska litteratursällskapet, asemapiirroksset vuodelta 1958 Jovarpe, Gadden ja Eura (SLS 705).

3 Höglund. S. 14.

4 Larsmo från istid till nutid. S. 25.

5 Bo Sandstöm ja Alvar Finnäs keräämää perimätietoa. Luodon paikallishistoriallisen arkiston kokoelmat.

6 Höglund. S. 14 ja Larsmo från istid till nutid. S. 59

myös lastauspaikka.<sup>7</sup> Nämä kohteet eivät sijaitse kohdealueella. Merkittävimmät satamat ovat olleet Nabbsundet, Furusviken, Kackur, Sonamo ja Fränsviken. Satamiin on uitettu puutavaraa, joissakin toimi myös saha ja lastauspaikka.<sup>8</sup>

Luoto on jäänyt sotien taistelutapahtumien ulkopuolelle, mutta Krimin sodan aikana vuonna 1854 englantilaisten alukset liikkuvat myös Luodon vesillä. Tuolloin pieni Gaddenin saari joutui tykinlaukausten kohteeksi. Saarella on mahdollisesti edelleen kalliossa nähtävissä Gummons-Gustasin mökin luona kohta kalliossa, mihin kuula iskeytyi.<sup>9</sup> Kaksi kuulaa on löytynyt myös rantavedestä.<sup>10</sup>

Maankohoamisen myötä 1500-1700-luvun ja vielä 1800-luvun asutuskin sijaitsee nykyisin jo etäämmällä rannasta, ensimmäisenä asutetut kylät saarten sisäosissa, ja siten ne eivät kuuluneet selvityksen piiriin. Eugmon ja Larsmon kylien vanhat 1500-1700-luvun rajat ja rajakivien paikat ovat tiedossa. Ne eivät sijaitse kohdealueella.<sup>11</sup>

## Kenttätyömenetelmät

Inventoinnissa keskityttiin tarkastamaan muuttuvan maankäytön alueita, joilla historiallisen tiedon tai topografian perusteella saattoi sijaita muinaisjäännöksiä. Muut alueet inventoitiin samoin perustein, mutta vain otoksin. Natura- ja muut luonnonsuojelualueet jätettiin pääsääntöisesti inventoinnin ulkopuolelle, koska niille ei ole osoitettu kaavassa rakentamista.

Maastossa uusia muinaisjäännöksiä etsittiin topografian perusteella, historiallisten karttojen ja kirjallisuustietojen pohjalta. Muinaisjäännösten sijaitsemisen kannalta otollisimmat kallio- ja rakka-alueet on tarkastettu maastossa. Työssä käytettiin EGNOS -yhteensopivaa paikanninta Magellan eXplorist 500. Laitteen antamat lukemat osoittautuivat meren läheisyydessä niin epätarkoiksi, että sijainnin määrittelyssä on käytetty pääasiassa paperikarttoja (1:10 000). Kohteissa otettiin valokuvia ja kirjattiin maasto-, maaperä- ym. havainnot.

Luodon kunta järjesti inventoinnin käyttöön veneen sekä venemiehen. Venemiehenä ja samalla oppaana on toiminut Rune Jakobsson Luodon kunnasta. Veneellä suoritettavat tarkastuskäynnit sujui- vat erinomaisesti ja maastotarkastuksen kohteiksi valitut paikat saavutettiin ilman ongelmia. Meren puolella vain suurimpiin saariin kuuluvalla Tolvmangrundetille ja Luodonjärvelle Gloskäretille ei voitu tehdä suunniteltuja tarkastuskäyntejä jää- ja tuulitilanteen vuoksi. Muinaisjäännösten sijaitse- misen kannalta otolliset alueet ovat Tolvmangrundetilla kuitenkin Natura- tai muuna luonnonsuoje- lualueena eikä näille alueille ole osoitettu muutosalueita tai rakentamista. Gloskäretiltä ei puolestaan ollut viitteitä potentiaalisista muinaisjäännöksistä.

---

7 Maritimt arv i Österbotten. Österbottens förbund 2001. Karttaliite.

8 Tieto Lars-Erik Östmannilta.

9 Ks. Skärgårdsliv i Larsmo. 1983. S. 185.

10 Larsmo från istid till nutid. S. 38. Kuulat ovat Larsmon kotiseutumuseon kokoelmissa.

11 Larsmo från istid till nutid. Kartta s. 129.

### 3. Tulokset

Inventoinnissa löytyi 29 uutta kohdetta, joista 17 on historiallisen ajan kohdetta ja 7 voi ajoittua rautakauden lopulle tai historiallisen ajan alkuun. Mahdollisiksi muinaisjäänöksiksi luokiteltiin 8 kohdetta, joita ei tarkastettu maastossa, mutta joista on entuudestaan tietoa ja ne voidaan aikaisempien tietojen perusteella asemoida nykyiselle karttapohjalle melko tarkasti. Lisäksi tehtiin muita havaintoja 9 kohteessa. Nämä kohteet esitellään raportin lopussa.

Merkittävin historiallisen ajan kohde on Fränsvikenin 1700-luvun laivanrakennuspaikka, missä on myös 1700-luvun kalliohakkauksia. Itse laivanrakennuspaikasta ei kuitenkaan havaittu kiinteitä rakenteita. Mielenkiintoinen muinaisjäänöstyyppi alueella on nk. hyljeaitta, joka edustaa pääosin 1800-luvun ja 1900-luvun alkupuolen hylkeenpyyntiperinnettä. Näitä rakenteita on 15 kohteessa, mutta osa todettiin tuhoutuneiksi. Merimerkeiksi luokiteltuja rakenteita löytyi Bastuhamnista, Stocöundsbergetiltä ja Högoniltä.

Ulkosaariston korkeimmilta saarilta löytyi Södra Hamnskäretiltä ja Stocköltä avorakkaan teytyjä kuoppia ja raivattuja kohtia, jotka tulkittiin jäänteiksi hylkeenpyyntitukikohdista. Kumpikin kohde voi ajoittua sijaintikorkeuden perusteella jo 1000-luvun alkuun. Alueen pohjoisosan saarilla on vaatimattomampia kuoppakohteita, mutta nekin voidaan liittää muinaiseen hylkeenpyyntiin tai kalastukseen. Sijaintikorkeuden perusteella nuorempaan hylkeenpyyntiin voivat liittyä Stora Kallbergetin rakenteet.

1700-1800-luvun satamanpaikkojen Nabbsundetin, Furusvikenin, Sonamon ja Fränsvikenin tarkastuksessa ei löydetty merkkejä vanhoista satamarakenteista kaavan alueelta. Nabbsundetin venesataman etelä- tai kaakkoispuolelta ei löydetty myöskään merkkejä laivojen rakennuspaikasta.

Entisten kalastustukikohtien ympäristö Jovarpenilla, Norrgaddenilla ja Södergaddenilla tarkastettiin maastossa, mutta muinaisesta kalastuksesta kertovia rakenteita ei löytynyt. Saarilla on nykyään huvila-asutusta. Muissa tiedossa olleissa entisissä kalastustukikohdissa ei käyty, koska ne sijaitsevat luonnonsuojelualueella ja/tai niiden alueelle ei ole osoitettu kaavassa rakentamista. Näillä paikoilla on vielä arkeologista potentiaalia, joka kannattaa huomioida tulevissa inventoinneissa.

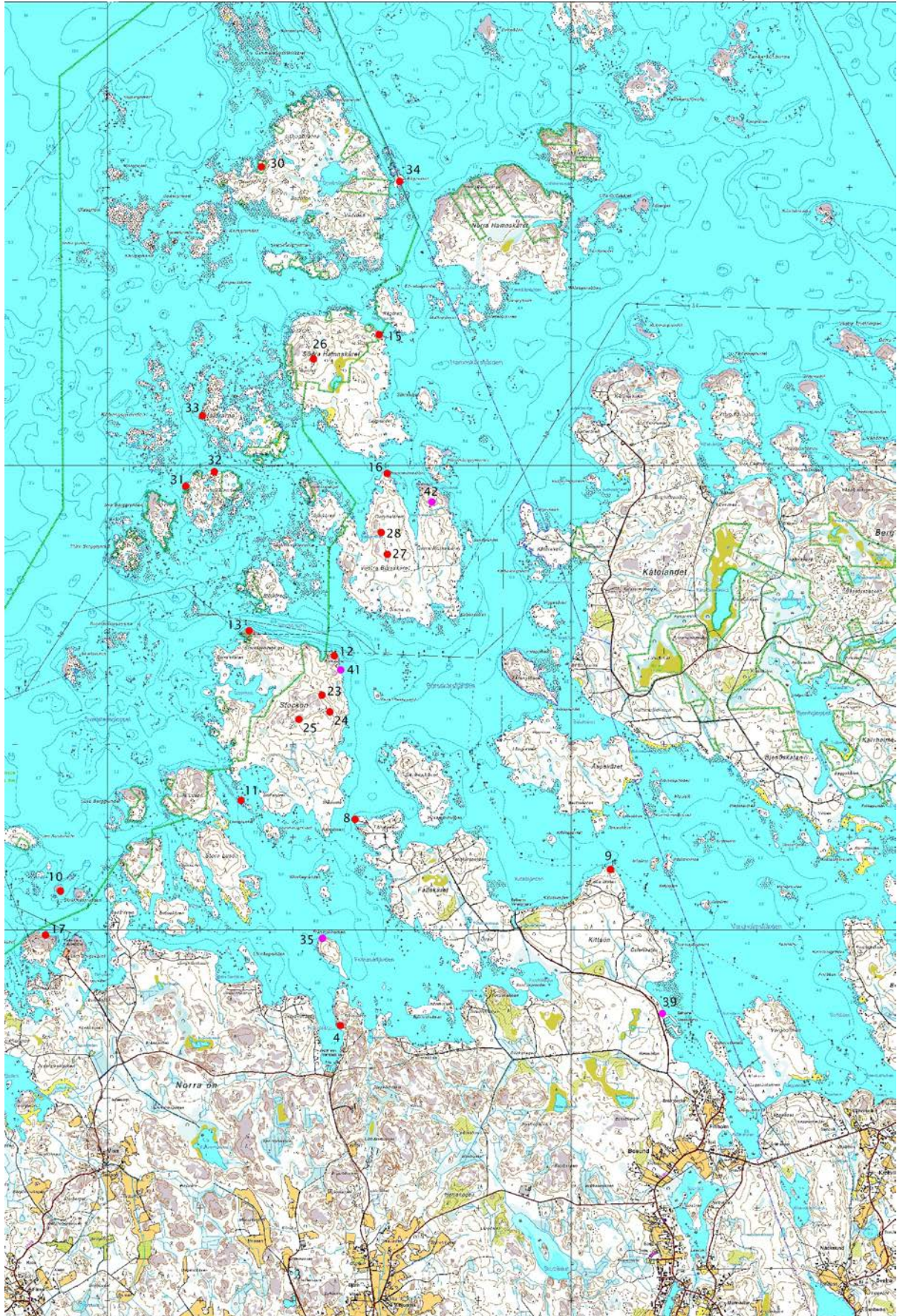
Lestijärvellä 25.6.2011



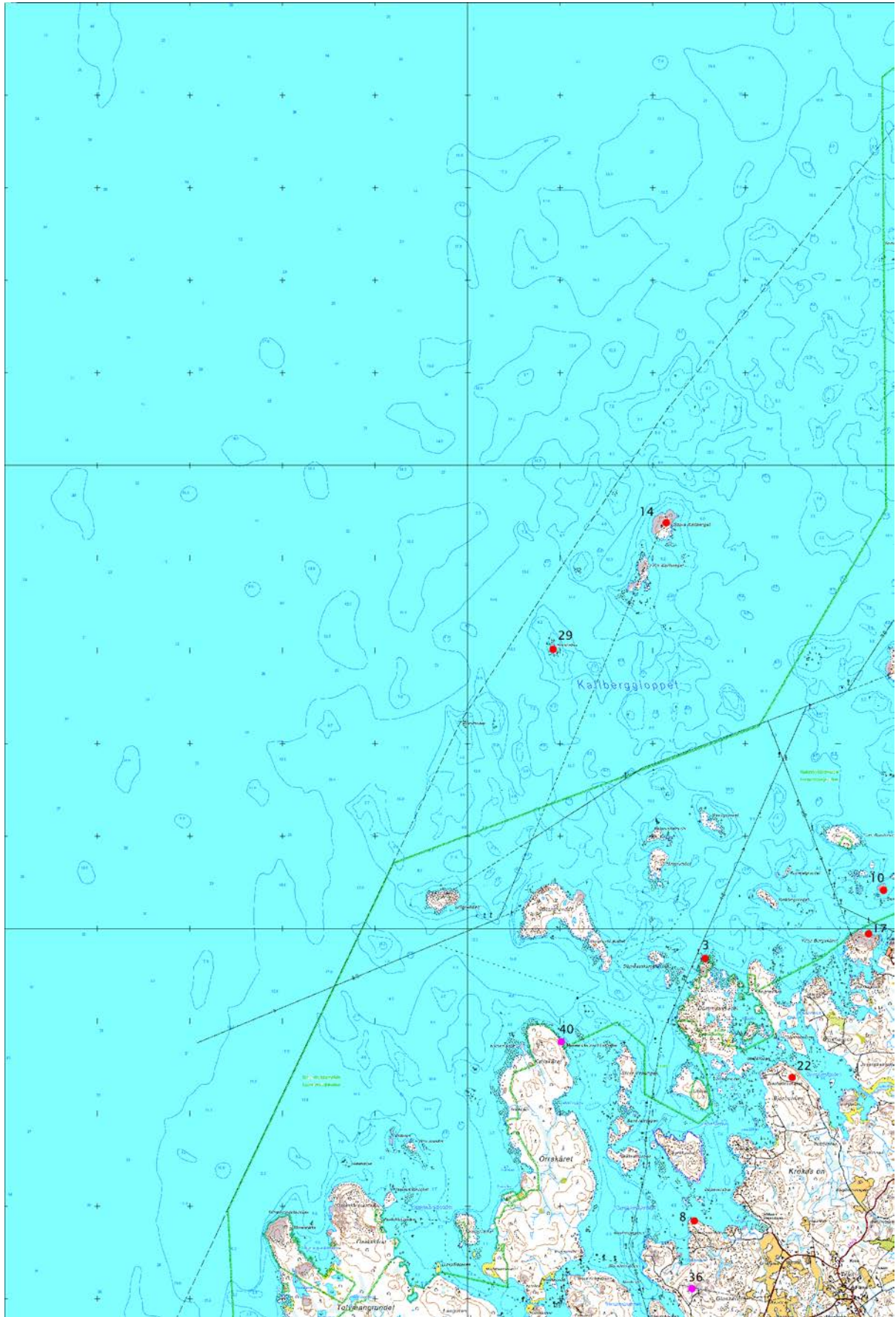
Jaana Itäpalo

## 4. Yleiskartat

© Maanmittauslaitos, lupa 564/KP/09

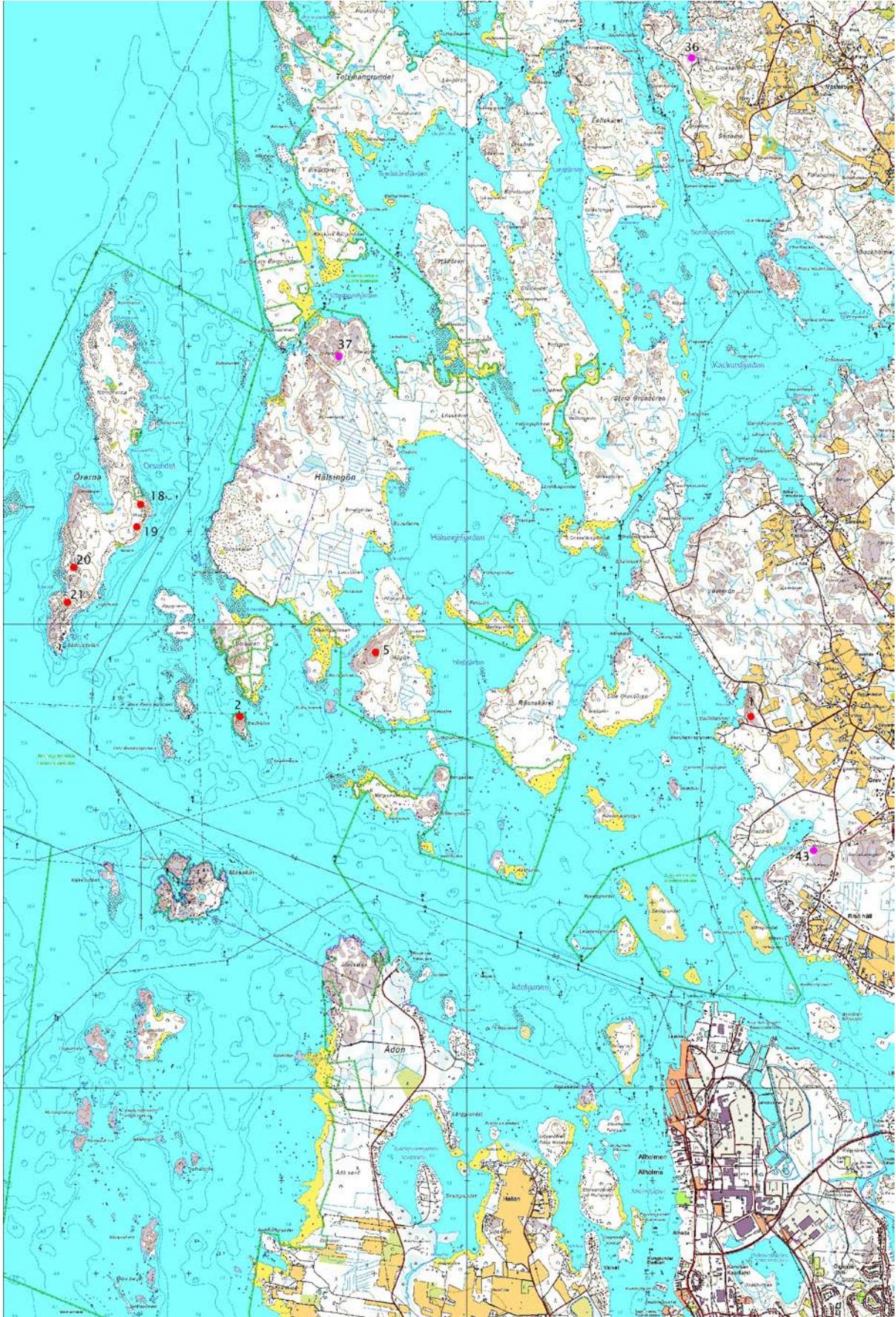


Kartta 1. Koillisosa, punainen piste; muinaisjännöskohde, vaalea piste; muu havainto.

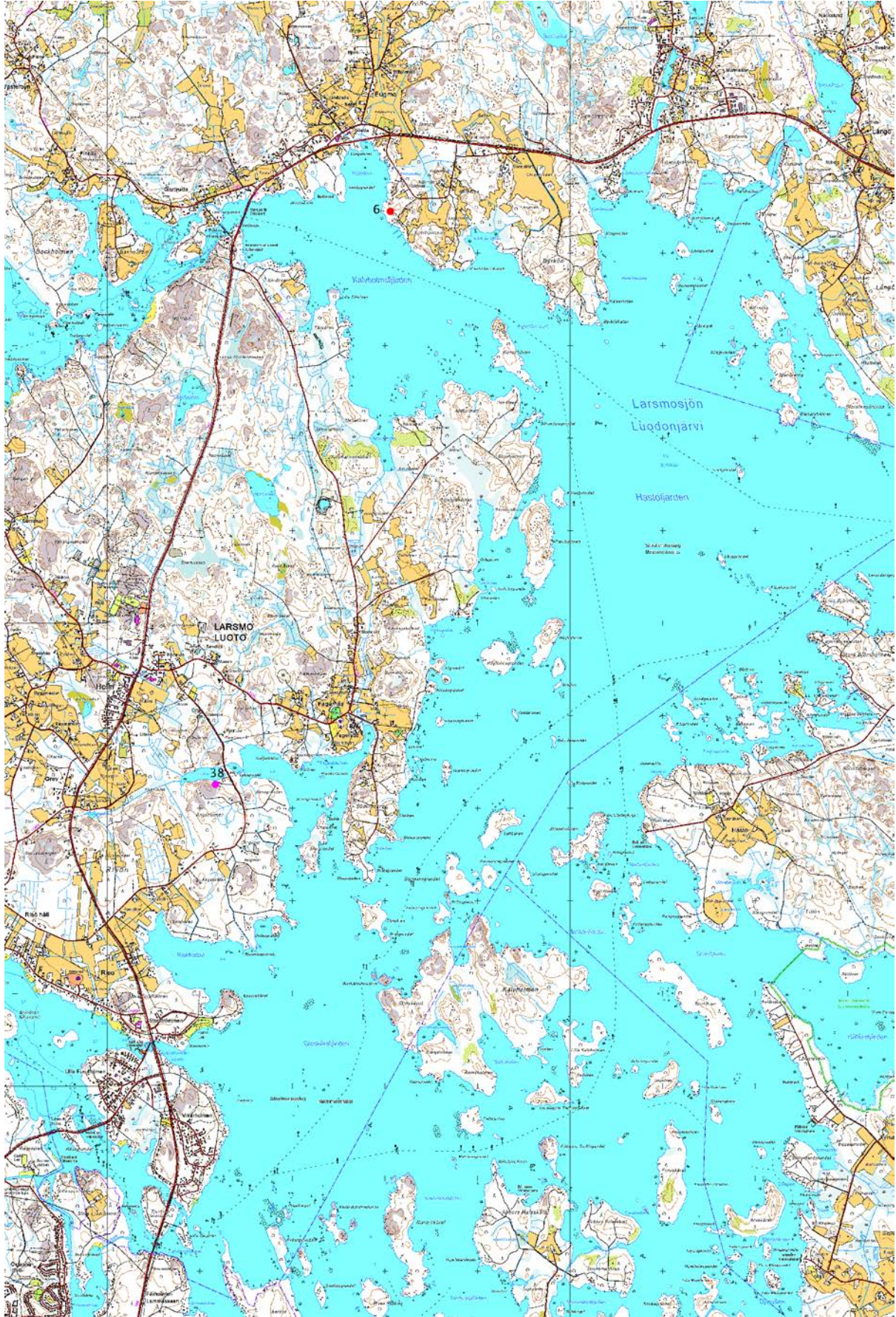


Kartta 2. Luoteisosa.





Kartta 3. Lounaisosa.



Kartta 4. Kaakkoisosa.

## 5. Kohdeluettelo

### Historialliset muinaisjäännökset S.

1. <b>Bastuhamnen</b> kivirakenteet merimerkit (uusi kohde) .....	11
2. <b>Bredhällan</b> kivirakenteet majakat (uusi kohde) .....	13
3. <b>Dömmasskäret</b> pyyntitukikohta (uusi kohde) .....	15
4. <b>Fränsviken</b> laivanrakennuspaikka, hakkaukset (uusi kohde) .....	16
5. <b>Högön</b> kivirakenteet merimerkit (uusi kohde) .....	19
6. <b>Kalvholmen</b> työ- ja valmistuspaikat tervahauta (uusi kohde) .....	21
7. <b>Krokhamn</b> pyyntitukikohta (uusi kohde) .....	22
8. <b>Långreveln</b> pyyntitukikohta (uusi kohde) .....	23
9. <b>Skarskatan</b> pyyntitukikohta (uusi kohde) .....	25
10. <b>Skråkmåstrunden</b> pyyntitukikohta .....	26
11. <b>Stockö gluggen</b> pyyntitukikohta (uusi kohde) .....	28
12. <b>Stockön Ripnabban</b> pyyntitukikohta (uusi kohde) .....	30
13. <b>Stockösundsberget</b> kivirakenteet merimerkit (uusi kohde) .....	31
14. <b>Stora Kallberget</b> pyyntitukikohta (uusi kohde) .....	35
15. <b>Södra Hamnskäret 2</b> taide, muistomerkit, hakkaukset (uusi kohde) .....	36
16. <b>Västra Börsskäret Hummelörsnabban</b> pyyntitukikohta (uusi kohde) .....	38
17. <b>Yttre Bergskäret</b> pyyntitukikohta(uusi kohde) .....	40
18. <b>Öuran 1</b> kivirakenteet røykkiöt .....	43
19. <b>Öuran 2</b> kultti- ja tarinapaikat jatulintarha .....	44
20. <b>Öuran 3</b> kalastuspaikat .....	45
21. <b>Öuran 4</b> kalastuspaikat .....	47

### Ajoittamattomat kohteet

22. <b>Bjonholmen</b> kivirakenteet (uusi kohde) .....	48
23. <b>Stockön</b> kivirakenteet (uusi kohde) .....	50
24. <b>Stockön 2</b> kivirakenteet (uusi kohde) .....	51
25. <b>Stockön 3</b> pyyntitukikohdat (uusi kohde) .....	53
26. <b>Södra Hamnskäret</b> pyyntitukikohdat (uusi kohde) .....	56
27. <b>Västra Börsskäret</b> kivirakenteet (uusi kohde) .....	60
28. <b>Västra Börsskäret 2</b> kivirakenteet (uusi kohde) .....	62

### Mahdolliset muinaisjäännökset

29. <b>Bredhällan Kallberggloppet</b> pyyntitukikohdat (uusi kohde) .....	63
30. <b>Djupörarna</b> kalastuspaikat (uusi kohde) .....	64
31. <b>Enbusklandet</b> pyyntitukikohdat (uusi kohde) .....	64
32. <b>Enbusklandet 2</b> pyyntitukikohdat (uusi kohde) .....	66
33. <b>Hålörarna</b> pyyntitukikohdat (uusi kohde) .....	66
34. <b>Råggrundet</b> pyyntitukikohdat (uusi kohde) .....	67

### Muut inventointihavainnot

35. <b>Fränsvikholmen</b> hylkeenpyyntisuoja kunnostettu .....	68
36. <b>Gloskäret</b> pyyntitukikohta ? .....	69
37. <b>Hälsingön Jovarpet</b> rakkakuopat .....	70
38. <b>Leden</b> kivilatomus .....	70
39. <b>Långvarpet</b> torpan paikka .....	72
40. <b>Orrskäret Kallskäret</b> muistomerkki .....	73
41. <b>Stockön Ripnabban 2</b> hakkaukset .....	74
42. <b>Östra Börsskäret</b> rakkakuopat .....	75
43. <b>Nabbsundet</b> laivan rakennuspaikka .....	76

## 5. Kohdekuvaukset

### Historialliset kohteet

#### 1. BASTUHAMNEN

<i>Mj-rekisteri:</i>	<i>uusi kohde</i>
<i>Laji:</i>	kiinteä muinaisjäännös
<i>Mj-tyyppi:</i>	kivirakenteet
<i>Tyypin tarkenne:</i>	röykkiöt
<i>Ajoitus yleinen:</i>	historiallinen (1800-1900-luku ?)
<i>Rauhoitusluokkaehdotus:</i>	2

#### **Paikkatiedot**

<i>Karttalehti:</i>	232204 Kackurfjärden
<i>Etäisyystieto:</i>	Luodon kirkosta n. 4,4 km länteen

#### *Koordinaatit:*

<i>röykkiö</i>	P: 7076024 I: 287967 P (YKJ): 7078990 I (YKJ): 3288053 n. 5 m mpy
----------------	---

<i>linjamerkki (länsipää)</i>	P: 7076194 I: 287953 P (YKJ): 7079160 I (YKJ): 3288039 z n. 9,5 m mpy
-------------------------------	---

<i>linjamerkki (itäpää)</i>	P: 7076201 I: 287980 P (YKJ): 7079167 I (YKJ): 3288066 z n. 10 m mpy
-----------------------------	--

***Inventointimenetelmät:*** pintahavainnot

***Maastotiedot:*** Larsmon länsirannalla ja Furusvikenin sekä Bastuhamnin venesatamien itärannalla n. 400 m pitkällä avokallioalueella, kalliot laskevat merelle jyrkästi alueen keski- ja pohjoisosassa. Kallioilla on huviloita ja entisiä kalastajamökkejä.

#### ***Kuvaus:***

Röykkiö: Kallioalueen eteläosassa lounaaseen viettävän kallion reunalla. Röykkiö on kaksiosainen: isompi röykkiö on n. 6 x 2 m ja n. 50 cm korkea. Se koostuu n. 40-50 cm halkaisijoiltaan olevista särmikkäistä kivistä. Välittömästi lounaispuolella on n. 3 x 2,5 m laaja röykkiö, joka koostuu n. 20-40 cm halkaisijoiltaan olevista särmikkäistä kivistä. Röykkiö sijaitsee kohdalla, joka on aikaisemmin näkynyt hyvin merelle. Kysymys voi olla merimerkin jalustasta. Pienemmän röykkiön kivet ovat ilmeisesti purettu siitä.

Linjamerkki: Kallioiden korkeimmalla kohdalla, röykkiöstä n. 170 m pohjoiseen. Noin 50-100 cm halkaisijoiltaan olevia kiviä linjassa n. 30 metrin matkalla. Entinen linjamerkki sijaitsee nykyisin kahden tontin rajalla.

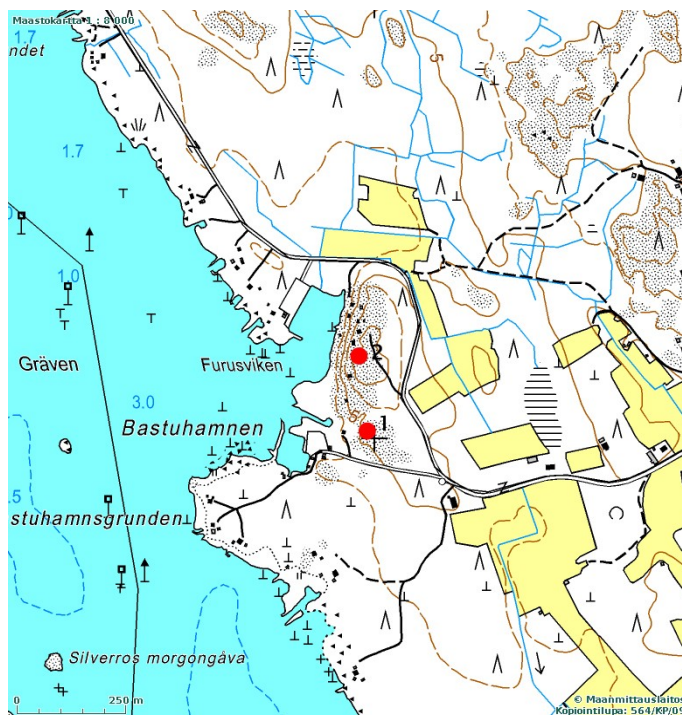
***Ehdotus suoja-alueeksi:*** 2 m rakenteiden reunoista.



Kuva 1. Röykkiö pohjoisesta.



Kuva 2. Linjamerkki kuvattuna maalta merelle päin.



Kartta 5. Kohteen rakenteiden sijainti; 1. Röykkiö 2. Linjamerkki.

## 2. BREDHÄLLAN

<i>Mj-rekisteri:</i>	<i>uusi kohde</i>
<i>Laji:</i>	kiinteä muinaisjäänös
<i>Mj-tyyppi:</i>	kulkuväylät
<i>Tyypin tarkenne:</i>	majakat
<i>Ajoitus yleinen:</i>	historiallinen (1900-luku)
<i>Rauhoitusluokkaehdotus:</i>	2

### **Paikkatiedot**

*Karttalehti:* 232204 Kackurfjärden  
*Etäisyystieto:* Luodon kirkosta n. 9,9 km länteen

*Koordinaatit:* P: 7076039 I: 282473  
 P (YKJ): 7079004 I (YKJ): 3282557  
 z n. 3 m mpy

*Inventointimenetelmät:* pintahavainnot

**Maastotiedot:** Luodon vesistöalueen lounaisosassa n. 1,5 km Pietarsaaren rajasta pohjoiseen. Bredhällan on n. 300 m pitkä kallioluoto, jonka kaakkois-etelä rantakaista on kivikkoista. Kohde sijaitsee luodon pohjoisrannalla n. 30 m saaren kärjessä olevasta linjamerkistä kaakkoon.

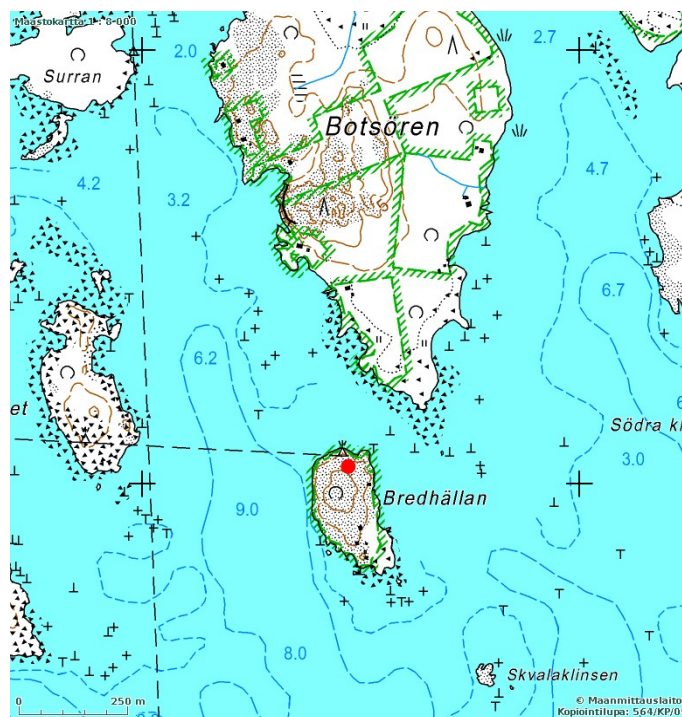
**Kuvaus:** Matalassa kalliosyvennyksessä on n. 3,5 x 2,5 m laaja ja enimmillään n. 0,5 m korkea röykkiö, joka koostuu rapautuneista ja halkeilleista keskimäärin n. 15-20 cm halkaisijoiltaan olevista kivistä. Kivien pinnassa kasvaa ruskeaa jäkälää.

**Historiallinen tausta:** Paikalla on ollut majakka, johon rökkiö ilmeisesti liittyy. Kyseessä on alle sata vuotta vanha rakenne.<sup>12</sup>

**Ehdotus suoja-alueeksi:** Majakoiden perustuksia ja niihin liittyviä muita rakenteita voi pitää yhtenä merkittävimpänä merenkulkuun liittyvänä muinaisjäännöstyypinä. Vaikka kysymys on nuoresta kohteesta, ehdotetaan suojavyöhykkeeksi 2 m rakenteen reunoista.



Kuva 3. Kohde kuvattuna koillisesta.



Kartta 6. Bredhällan, sijainti.

<sup>12</sup> Arvio iästä perustuu luotolaisen Rune Jakobssonin antamiin tietoihin.

### 3. DÖMMASSKÄRET

<i>Mj-rekisteri:</i>	<i>uusi kohde</i>
<i>Laji:</i>	kiinteä muinaisjäänös
<i>Mj-tyyppi:</i>	työ- ja valmistuspaikat
<i>Tyyppin tarkenne:</i>	pyyntitukikohdat
<i>Ajoitus yleinen:</i>	historiallinen (1800-1900-luku)
<i>Rauhoitusluokkaehdotus:</i>	2

#### **Paikkatiedot**

*Karttalehti:* 232205 Kallbergglöppet  
*Etäisyystieto:* Luodon kirkosta n. 11,8 km pohjoisluoteeseen

*Koordinaatit:* P: 7086700 I: 287469  
 P (YKJ): 7089670 I (YKJ): 3287555  
 z n. 2 m mpy

*Inventointimenetelmät:* pintahavainnot

**Maastotiedot:** Luodon keskisaaristossa, toisen pääsaaren Eugmon luoteispuolella, Dömmansskäretin pohjoiskärjessä olevan pienen niemekkeen länsirannalla. Alue on vaikeakulkuista paikalla runsaana kasvavan tyrnin vuoksi.

**Kuvaus:** Kahden ison kiven väliin on tehty n. 1 m pitkä ja metrin korkuinen kivilatamus, hylkeenpyyntisuoja, jossa on käytetty myös laattamaisia kiviä. Noin 10 m pohjoiseen on mahdollisia merkkejä tuhoutuneesta pyyntisuojusta.

**Historiallinen tausta:** Jo 1500-luvun puolivälissä hylkeenpyynti oli merkittävää Pedersören suurpiitäjässä. Vuonna 1558 oli 131 hylkeenpyyntivenekuntaa, ja osa pyyntimiehistä oli Larsmon ja Eugmon kylistä. 1600-luvulla tuli käyttöön tuliase ja tämä lisäsi pyyntiä. Eugmon saaristosta on tiedossa noin 30 hylkeenpyyntisuoja, joista useimmat ovat 100-150 vuotta vanhoja.<sup>13</sup>

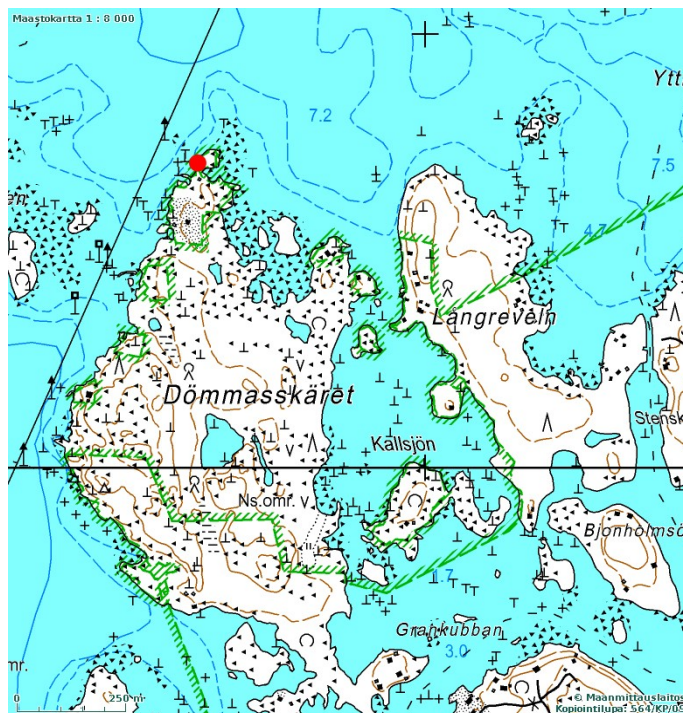
**Ehdotus suoja-alueeksi:** 2 m rakenteen reunoista.



Kuva 4. Kivilatamusta isojen kivien välissä. Kuva kaakosta. Kuva 5. Kohde pohjoisesta.

<sup>13</sup> Luodon paikallishistoriallinen arkisto, Bo Sandström ja Alvar Finnäs, luettelo ja karttaotteet kohteista. Ks. myös Larsmo från istid till nutid. S. 25.





Kartta 7. Dömmasskäret.

#### 4. FRÄNSVIKEN

<i>Mj-rekisteri:</i>	<i>uusi kohde</i>
<i>Laji:</i>	kiinteä muinaisjäänös
<i>Mj-tyyppi:</i>	työ- ja valmistuspaikat, taide, muistomerkit
<i>Tyyppin tarkenne:</i>	laivanrakennuspaikat, hakkaukset
<i>Ajoitus yleinen:</i>	historiallinen (1700-1800-luku)
<i>Rauhoitusluokkaehdotus:</i>	2

#### **Paikkatiedot**

<i>Karttalehti:</i>	232208 Öja
<i>Etäisyystieto:</i>	Luodon kirkosta n. 10 km pohjoiseen

#### *Koordinaatit:*

<i>hakkaukset:</i>	P: 7085999 I: 292425 P (YKJ): 7088968 I (YKJ): 3292513 z n. 5 m mpy
--------------------	---

<i>laivanrakennuspaikka:</i>	P: 7085985 I: 292475 P (YKJ): 7088954 I (YKJ): 3292563 z n. 2,5 m mpy
------------------------------	---

*koord.selite:* sijainti arvioitu maanpinnan muotojen perusteella

***Tutkimustiedot:*** kalliohakkaukset, dokumentointi Larsmon museo 1996

***Inventointimenetelmät:*** pintahavainnot, haastattelu

**Maastotiedot:** Eugmon saaren pohjoisosassa sijaitsevan Fränsvikenin sataman lahden itärannalla, Blemsörenin korkeimman alueen eteläkärjessä kallioiden reunalla ja kallioiden eteläpuolella hiekkaisen poukaman kohdalla ja tästä koilliseen nousevalla alueella.

**Kuvaus:** Hakkaukset sijaitsevat kesähuvilan vierasmajan edessä kaltevassa kalliossa. Hakkaukset on kartoitettu vuonna 1996 Larsmon museon toimesta. Paikan omistajat kertoivat, että vierasmajan rakentamisen yhteydessä on löytynyt isoja nautoja, jotka on toimitettu Larsmon kotiseutumuseoon. Naulat voivat liittyä laivanrakennustoimintaan. Paikalla voi edelleen havaita tasaisen suojaisen alueen kallioiden välissä, missä laivojen rakennuspaikka on todennäköisesti sijainnut. Laivanveistosta ovat todisteita rannasta ja rantavedestä löytyvät puulastut, joita omistavat kertoivat esiintyvän runsain määrin. Rannassa on vesirajan tuntumassa jäljellä vähäistä kiveystä (muutamia irtokiviä), joka lienee jääne laivojen vesillelaskulaiturista tai vesillelaskua varten tehdystä muusta yksinkertaisemmasta rakenteesta.<sup>14</sup> Historiallisia karttoja, joiden perusteella laivanrakennuspaikka voitaisiin määrittellä, ei löytynyt.

**Historiallinen tausta:** Paikalla on rakennettu useita laivoja 1775-1783 laivanrakennusmestari Anders Andersson Björnin (1754-1824) johdolla. Rakennettujen laivojen määrä ei ole tiedossa, mutta ainakin kaksi laivaa sai nimekseen ”Kucku” t. ”Kokko” ja ”Björn”. Aluksia käytettiin lähinnä kauppalaivoina Tukholmaan suuntautuneilla matkoilla. Kohteen kalliohakkauksista monien on tulkittu olevan peräisin 1700-luvun lopulta.<sup>15</sup>

**Ehdotus suoja-alueeksi:** Hakkausten ympäristö 2 m:n säteellä. Laivanrakennuspaikkaa ei voinut rajata, koska tarkastuksessa ei havaittu merkkejä kiinteistä rakenteista.



Kuva 6. Fränsvikenin kohde nuolen osoittamalla kohdalla. Kuva kaakosta venesatamasta.

<sup>14</sup> Tietoja kohteesta antoivat Ulla ja Keijo Lehtinen.

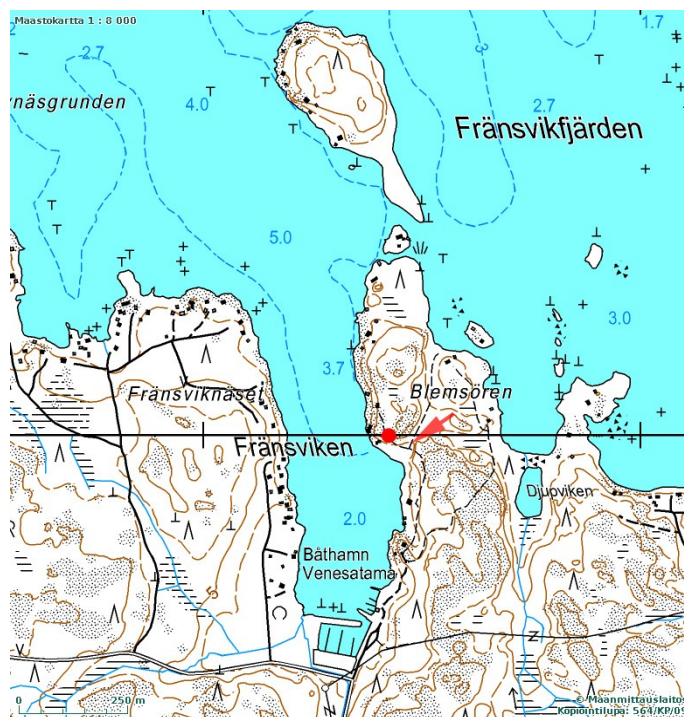
<sup>15</sup> Larsmo från istid till nutid. S. 72 ja Ulla Lehtisen antamaa tietoa.



Kuva 7. Kohteen kalliohakkauksissa on erotettavissa henkilöiden ”puumerkkejä” ja ainakin vuosiluku 1797. Kuva: Larsmon kotiseutumuseo 1996.



Kuva 8. Kohteesta löytyy rannasta ja rantavedestä runsaasti laivanveistossa syntyneitä puulastuja.



Kartta 8. Fränsviken, piste; hakkausten sijainti, nuoli; oletettu laivanrakennuspaikka.

## 5. HÖGON

<i>Mj-rekisteri:</i>	<i>uusi kohde</i>
<i>Laji:</i>	kiinteä muinaisjäänös
<i>Mj-tyyppi:</i>	kivirakenteet
<i>Tyypin tarkenne:</i>	röykkiö, merimerkki
<i>Ajoitus yleinen:</i>	historiallinen (1800-1900-luku)
<i>Rahoitusluokkaehdotus:</i>	2

### **Paikkatiedot**

*Karttalehti:* 232204 Kackurfjärden  
*Etäisyystieto:* Luodon kirkosta n. 8,5 km länsiluoteeseen

*Koordinaatit:* P: 7076725 I: 283931  
 P (YKJ): 7079691 I (YKJ): 3284016  
 z n. 17,5 m mpy

*Inventointimenetelmät:* pintahavainnot

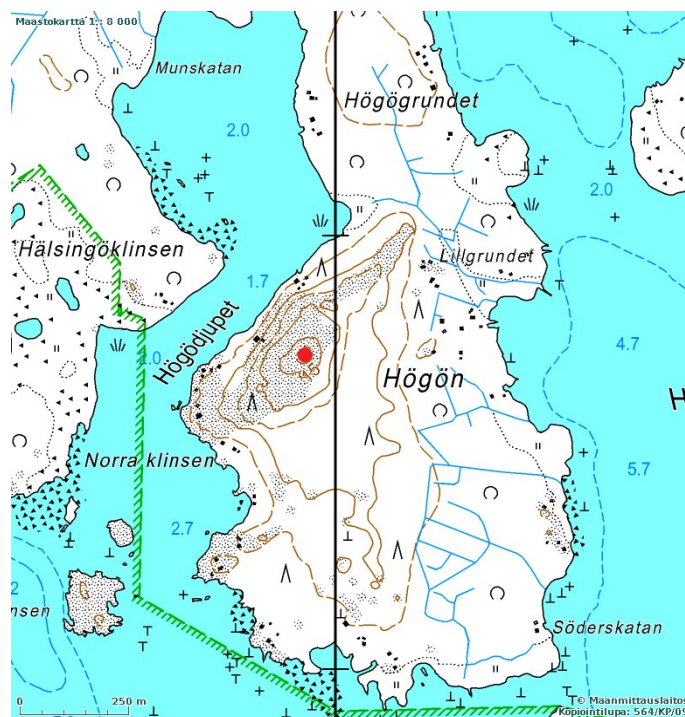
**Maastotiedot:** Luodon vesistöalueen lounaisosassa, Larsmon saaresta n. 3 km länteen ja Hälsingön eteläpuolella. Kohde sijaitsee saaren korkeimmalla huipulla avokalliolla.

**Kuvaus:** Kohteessa on n. 1,4 m korkea ja läpimitaltaan n. 2 m oleva röykkiö. Sen viereen kallioon on punaisella värillä maalattu 19.24 ja tämän alle kirjaimet M.Ö.H. Rakennelman kivet on ilmeisesti otettu kohteen itäpuoliselta rinteeltä ja pintakasvillisuuden perustella tästä on kulunut aikaa ehkä jo

sata vuotta. Kivikossa on tuorempiakin jälkiä, sillä røykkiön on lisätty kiviä aivan lähihistoriassa-kin. Kivien jäkäläkasvillisuuden perusteella kohteen ikä voi olla yli sata vuotta. Mahdollisesti kysymys on merimerkistä.



Kuva 9. Kohde kuvattuna kaakosta.



Kartta 9. Högon.

## 6. KALVHOLMEN

<i>Mj-rekisteri:</i>	<i>uusi kohde</i>
<i>Laji:</i>	kiinteä muinaisjäännös
<i>Mj-tyyppi:</i>	työ- ja valmistuspaikat
<i>Tyypin tarkenne:</i>	tervahaudat
<i>Ajoitus yleinen:</i>	historiallinen
<i>Rauhoitusluokka:</i>	2

### **Paikkatiedot**

*Karttalehti:* 232207 Larsmosjön  
*Etäisyystieto:* Luodon kirkosta n. 5,5 km pohjoiskoilliseen

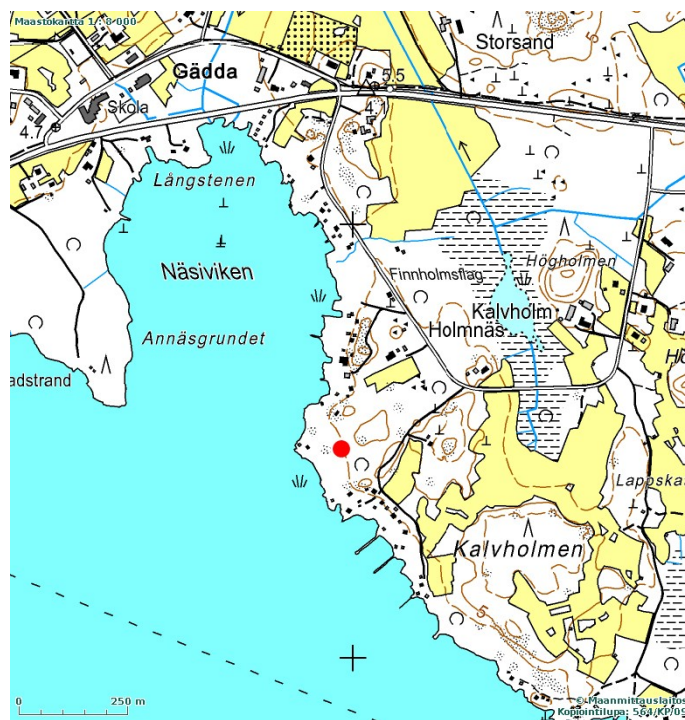
*Koordinaatit:* P: 7081485 I: 292972  
 P (YKJ): 7084452 I (YKJ): 3293060  
 z n. 2,5 m mpy

**Inventointimenetelmät:** pintahavainnot

**Maastotiedot:** Eugmon saaren etelärannalla n. 1,5 km Gertrudsin sillasta itään, Kalvholmenin länsirannalla matalan rinteen reunalla. Maasto on kivikkoista, puusto on varttunutta kuusimetsää.

**Kuvaus:** Noin 15 m halkaisijaltaan, halssi suuntautuu lounaaseen. Hyvin säilynyt kohde lähiympäristöineen.

**Ehdotus suojelualueeksi:** 2 m rakenteen reunoista.



Kartta 10. Kalvholmen.

## 7. KROKHAMN

*Mj-rekisteri:* uusi kohde  
*Laji:* kiinteä muinaisjäännös (tuhoutunut ?)  
*Mj-tyyppi:* työ- ja valmistuspaikat  
*Tyypin tarkenne:* pyyntitukikohdat  
*Ajoitus yleinen:* historiallinen (1800-1900-luku)  
*Rauhoitusluokkaehdotus:* -

### **Paikkatiedot**

*Karttalehti:* 232205 Kallbergglöppet  
*Etäisyystieto:* Luodon kirkosta n. 9,4 km pohjoisluoteeseen

*Koordinaatit:* P: 7083877 I: 287375  
 P (YKJ): 7086845 I (YKJ): 3287461  
 z n. 1,5-2,5 m mpy

*koord.selite:* arvioitu sijainti

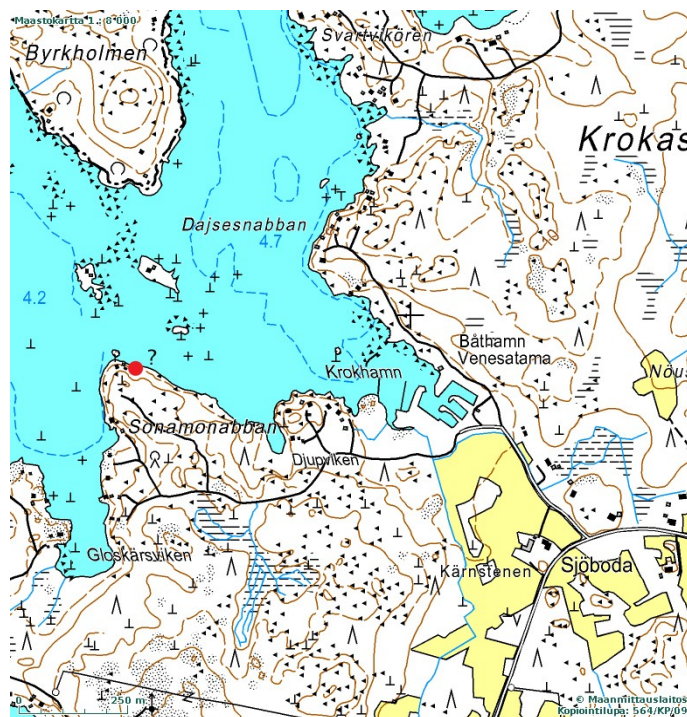
*Inventointimenetelmät:* pintahavainnot

**Maastotiedot:** Eugmon saaren länsirannalla vajaa 700 m Krokhamnista länsiluoteeseen Sonamonabban kärjessä. Alueen rannat ovat kivikkoisia ja niillä esiintyy paljon isoja siirtolohkareita.

**Kuvaus:** Hylkeenpyyntisuoja ei löydetty. Kohdetta etsittiin julkaisun ”Maritmt arv i Österbotten” karttaliitteen avulla. Isossa mittakaavassa oleva kartta ei osoita sijaintia tarkasti, joten voi olla, että kohdetta etsittiin väärästä paikasta. Alueen ranta on erittäin vaikeakulkuista louhikkoa ja siirtolohkareikkoa ja ko. tyyppisen kohteen havaitseminen siksi hankalaa. On myös mahdollista, että rakenne on tuhoutunut jäiden liikkumisen seurauksena tai kesämökkien rakentamisen yhteydessä.

**Historiallinen tausta:** Ks. kohde 3.

**Ehdotus suoja-alueeksi:** -



Kartta 11. Krokhamn.

## 8. LÅNGREVELN

<i>Mj-rekisteri:</i>	<i>uusi kohde</i>
<i>Laji:</i>	kiinteä muinaisjäänös
<i>Mj-tyyppi:</i>	työ- ja valmistuspaikat
<i>Tyypin tarkenne:</i>	pyyntitukikohdat
<i>Ajoitus yleinen:</i>	historiallinen (1800-1900-luku)
<i>Rauhoitusluokkaehdotus:</i>	2

### **Paikkatiedot**

*Karttalehti:* 232208 Öja  
*Etäisyystieto:* Luodon kirkosta n. 12,2 km pohjoiseen

*Koordinaatit:* P: 7088215 I: 292583  
 P (YKJ): 7091185 I (YKJ): 3292671  
 z n. 1,5 m mpy

*Inventointimenetelmät:* pintahavainnot

**Maastotiedot:** Eugmon pohjoisimman niemekkeen länsikärjessä paikalla olevan huvilan pihamaalla, huvilasta n. 10 m länteen. Alue ja lähiympäristö on kalliota, jolla esiintyy pieniä siirtolohkareita.

**Kuvaus:** Kohteessa on (ollut) hylkeenpyyntisuoja kalliolla sijaitsevien kolmen n. 1,5-3 m halkaisijaltaan olevan siirtolohkareen vieressä. Jäljellä on pieni, n. 40 cm halkaisijaltaan olevista kivistä tehty latomus kahden siirtolohkareen välissä. Osa rakenteesta on ilmeisesti hajonnut.

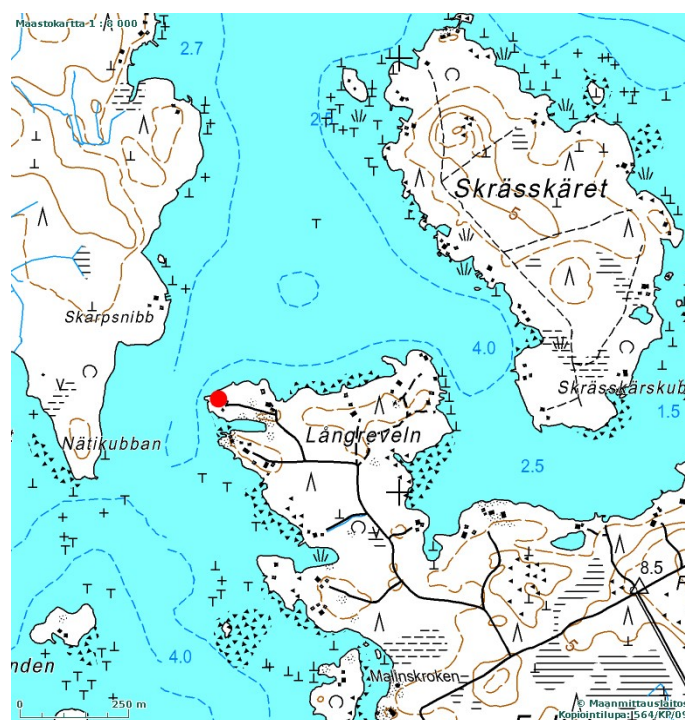


**Historiallinen tausta:** Ks. kohde 3.

**Ehdotus suoja-alueeksi:** 2 m rakenteen reunoista.



Kuva 10. Rakenne kuvattuna pohjoisesta.



Kartta 12. Långreveln.

## 9. SKARSKATAN

<i>Mj-rekisteri:</i>	<i>uusi kohde</i>
<i>Laji:</i>	kiinteä muinaisjäännös (tuhoutunut ?)
<i>Mj-tyyppi:</i>	työ- ja valmistuspaikat
<i>Tyyppin tarkenne:</i>	pyyntitukikohdat
<i>Ajoitus yleinen:</i>	historiallinen (1800-1900-luku)
<i>Rauhoitusluokkaehdotus:</i>	-

### **Paikkatiedot**

<i>Karttalehti:</i>	232208 Öja
<i>Etäisyystieto:</i>	Luodon kirkosta n. 12,1 km pohjoiskoilliseen

<i>Koordinaatit:</i>	P: 7087684 I: 295327
	P (YKJ): 7090654 I (YKJ): 3295416
	z n. 1,5-2,5 m mpy

<i>koord.selite:</i>	arvioitu sijainti
----------------------	-------------------

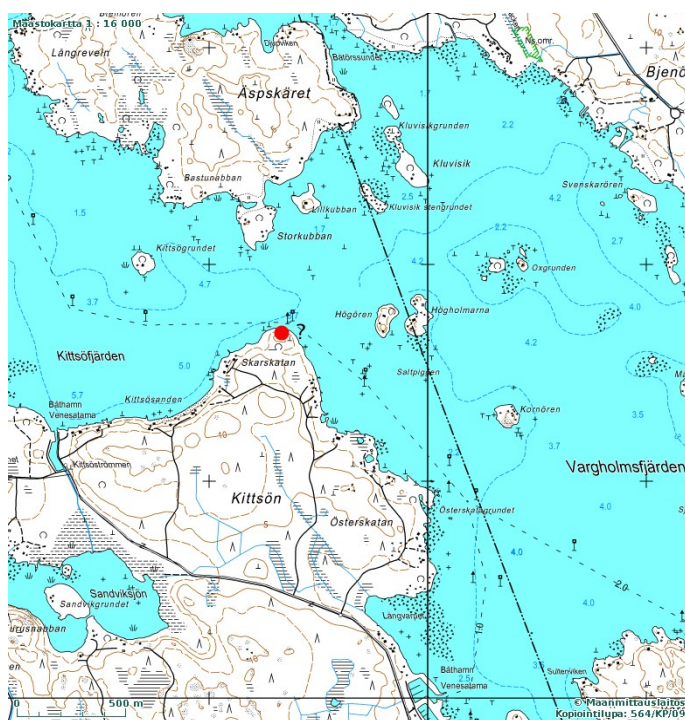
<i>Inventointimenetelmät:</i>	pintahavainoja
-------------------------------	----------------

**Maastotiedot:** Eugmon saaren pohjoisrannalla, pohjoiseen pistävän Kittsönin pohjoiskärjessä.

**Kuvaus:** Kohteesta ilmoitettua hylkeenpyyntisuojaa ei löytynyt. Alueella kasvaa paikoin hyvin tiheä nuori puusto, minkä takia näkyvyys oli huono. Kohde on voinut tuhoutua jäiden liikkumisen seurauksena.

**Historiallinen tausta:** Ks. kohde 3.

**Ehdotus suoja-alueeksi:** -.



Karta 13. Skarskatan.

## 10. SKRÄKMÄSGRUNDEN

*Mj-rekisteri:* 440010005  
*Laji:* kiinteä muinaisjäännös  
*Mj-tyyppi:* työ- ja valmistuspaikat, kivirakenteet  
*Tyyppin tarkenne:* pyyntitukikohdat, röykkiöt  
*Ajoitus yleinen:* historiallinen (1800-1900-luku)  
*Rauhoitusluokkaehdotus:* 2

### **Paikkatiedot**

*Karttalehti:* 232205 Kallberggloppet  
*Etäisyystieto:* Luodon kirkosta n. 11,7 km pohjoisluoteeseen

*Koordinaatit:* P: 7087430 I: 289404  
 P (YKJ): 7090399 I (YKJ): 3289490  
 z n. 4-7 m mpy

*Tutkimustiedot:* 1992 Kaarlo Katiskoski tarkastus

*Inventointimenetelmät:* pintahavainnot

**Maastotiedot:** Eugmon saaren pohjoisrannalla sijaitsevasta Inre Bergskäretin kalasatamasta n. 600 m pohjoiseen, Skräkmäsgrundetin saari- ja luotoryhmän toiseksi suurimmalla saarella.

### **Kuvaus:**

1992: Saaren eteläkärjessä on vallimainen kiviröykkiö, joka on koottu paikalla olevista kivistä, ilmeisesti hylkeenpyyntisuojuksi. Rakennelma on nykyisestä vesirajasta noin 15 m ja arviolta 4 m vedenpintaa korkeammalla.

Paikalta noin 30 m luoteeseen saaren laella kalliolla on noin 4 metrin läpimittainen ja 1 metrin korkuinen kiviröykkiö, joka on noin 5-7 m merenpintaa korkeammalla. Röykkiön funktiota ei tunneta; se on saattanut olla merimerkki (tai sellaisen jalusta).

2011: Hylkeenpyyntisuojuksen rakennetta on muutettu myöhemmin.

**Historiallinen tausta:** Bo Sandströmin keräämän perimätiedon mukaan hylkeenpyyntisuojuksen olisi käytetty vielä 1900-luvun puolella.<sup>16</sup>

**Ehdotus suoja-alueeksi:** 2 m rakenteiden reunoista.

---

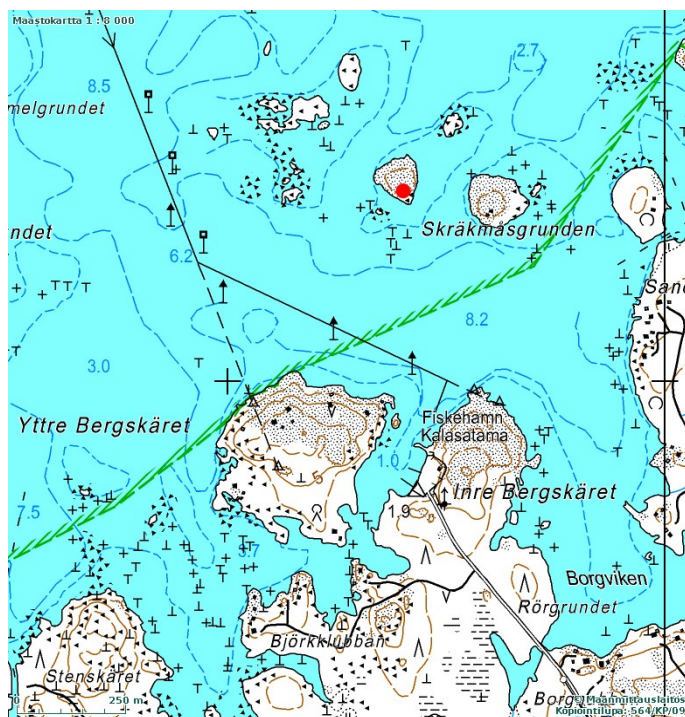
16 Luodon paikallishistoriallisen arkiston kokoelmat.



Kuva 11. Kohteen röykkiö etelästä.



Kuva 12. Hylkeenpyyntisuoja etelästä.



Kartta 14. Skrämåsgrund.

## 11. STOCKÖ GLUGGEN

<i>Mj-rekisteri:</i>	<i>uusi kohde</i>
<i>Laji:</i>	kiinteä muinaisjännös
<i>Mj-tyyppi:</i>	työ- ja valmistuspaikat
<i>Tyypin tarkenne:</i>	pyyntitukikohdat
<i>Ajoitus yleinen:</i>	historiallinen (1900-luku)
<i>Rauhoitusluokkaehdotus:</i>	3

### **Paikkatiedot**

<i>Karttalehti:</i>	232205 Kallberggloppet
<i>Etäisyystieto:</i>	Luodon kirkosta n. 12,5 km pohjoisluoteeseen

<i>Koordinaatit:</i>	P: 7088419 I: 291351
	P (YKJ): 7091389 I (YKJ): 3291438
	z n. 1,5 m mpy

**Inventointimenetelmät:** pintahavainnot

**Maastotiedot:** Luodon keskisaaristossa, Eugmon saaresta pohjoiseen sijaitsevien Stockön ja Lilla Lusön välissä oleva n. 200 m pitkä, kapea ja kivikkoinen saari. Kohde sijaitsee paikalla olevasta kesämökistä hieman yli 10 m länteen.

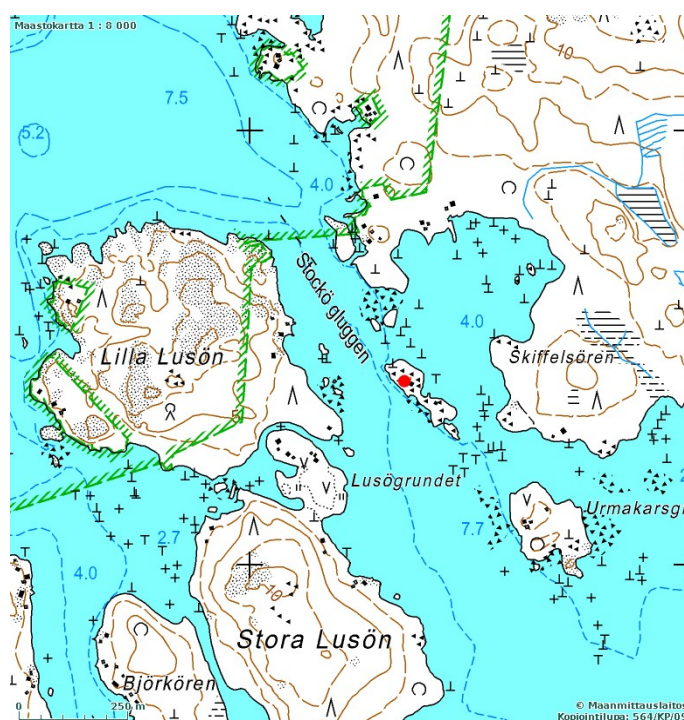
**Kuvaus:** Kohteessa on hajonnut hylkeenpyyntisuoja. Nyt suoritettussa tarkastuksessa rakenteen todettiin hajonneen melkein kokonaan, se on ollut hajonneena jo 1980-luvun lopulla. Sijainti matalalla paikalla viittaa nuoreen ikään. Kohde on tuhoutunut jäiden liikkumisen seurauksena.

**Historiallinen tausta:** Paikkaa on käyttänyt Emil Gädde tai myös Axel Viss.<sup>17</sup>

**Ehdotus suoja-alueeksi:** -.



Kuva 13. Hajonnut hylkeenpyyntisuoja koillisesta .



Kartta 15. Stockögluggen.

<sup>17</sup> Luodon paikallishistoriallinen arkisto, luettelo ja karttaotteet kohteista.

## 12. STOCKÖN RIPNABBAN

**Mj-rekisteri:** uusi kohde  
**Laji:** kiinteä muinaisjäännös (/tuhoutunut ?)  
**Mj-tyyppi:** työ- ja valmistuspaikat  
**Tyyppin tarkenne:** pyyntitukikohdat  
**Ajoitus yleinen:** historiallinen (1800-1900-luku)  
**Rauhoitusluokkaehdotus:** -

### Paikkatiedot

**Karttalehti:** 232205 Kallberggloppet  
**Etäisyystieto:** Luodon kirkosta n. 14 km pohjoiseen

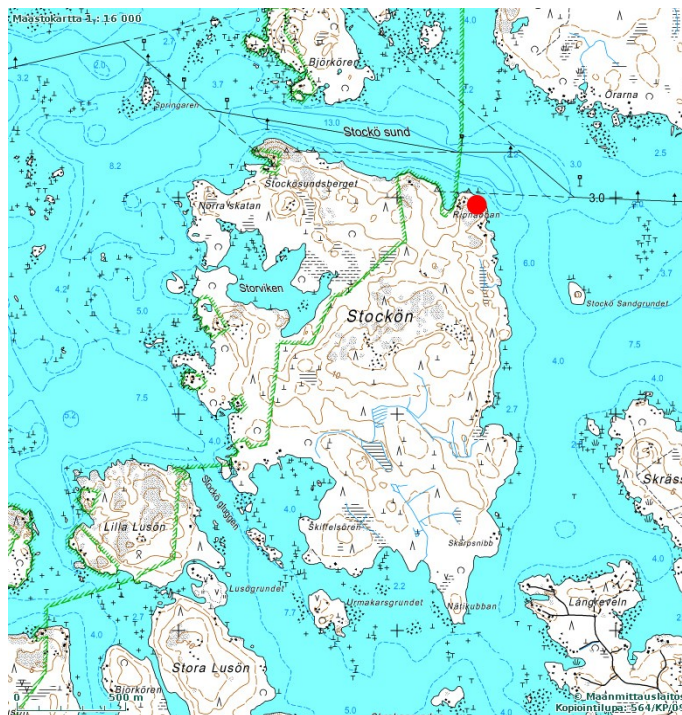
**Koordinaatit:** P: 7089983 I: 292367  
 P (YKJ): 7092954 I (YKJ): 3292455  
 z n. 2,5 m mpy  
**koord.selite:** arvioitu sijainti

**Inventointimenetelmät:** pintahavaintoja

**Maastotiedot:** Luodon vesistöalueen pohjoisosassa Stockön kalliisella koillisrannalla.

**Kuvaus:** Paikalla on (ollut) hylkeenpyyntisuoja. Kohde ei löytynyt maastossa. Mahdollisesti se on tuhoutunut.

**Ehdotus suoja-alueeksi:** -.



Kartta 16. Stockön Ripnabban.

### 13. STOCKÖSUNDSBERGET

*Mj-rekisteri:* uusi kohde  
*Laji:* kiinteä muinaisjäännös  
*Mj-tyyppi:* kulkuväylät, työ- ja valmistuspaikat  
*Tyyppin tarkenne:* merimerkit, pyyntitukikohtat  
*Ajoitus yleinen:* historiallinen (1800-1900-luku)  
*Rauhoitusluokkaehdotus:* 2

#### **Paikkatiedot**

*Karttalehti:* 232205 Kallberggloppet  
*Etäisyystieto:* Luodon kirkosta n. 14,3 km pohjoisluoteeseen

*Koordinaatit:* P: 7090250 I: 291430  
 P (YKJ): 7093221 I (YKJ): 3291517

z n. 3-5 m mpy

*koord.selite:* rakenne 3, kunnostettu hylkeenpyyntisuoja

*rakenne 1, röykkiö 1* P: 7090216 I: 291422  
 P (YKJ): 7093187 I (YKJ): 3291509  
 z n. 5 m mpy

*rakenne 2, röykkiö 2* P: 7090205 I: 291435  
 P (YKJ): 7093176 I (YKJ): 3291522  
 z n. 5 m mpy

*rakenne 3, kunnostettu hylkeenpyyntisuoja* P: 7090250 I: 291430  
 P (YKJ): 7093221 I (YKJ): 3291517  
 z n. 3 m mpy

*rakenne 4 hylkeenpyyntisuoja 2* P: 7090248 I: 291447  
 P (YKJ): 7093219 I (YKJ): 3291534  
 z n. 4 m mpy

*rakenne 5, hylkeenpyyntisuoja 3* P: 7090242 I: 291469  
 P (YKJ): 7093213 I (YKJ): 3291556  
 z n. 4 m mpy

*rakenne 6, linjamerkki* P: 7090210 I: 291487  
 P (YKJ): 7093181 I (YKJ): 3291574  
 z n. 4-5 m mpy

**Inventointimenetelmät:** pintahavainnot

**Maastotiedot:** Luodon vesialueen pohjoisosassa, Stockön pohjoisimmassa kärjessä, mereen laskevan kallion pohjoisrinteellä sekä kallion korkeimmalla kohdalla.

**Kuvaus:** Paikalla on röykkiöitä ja hylkeen pyyntiin liittyviä rakenteita. Hylkeenpyyntisuoja on ollut kolme, joista yksi on kunnostettu kotiseutuyhdistyksen toimesta (rakenne 3).<sup>18</sup> Tämän viereen on pystytetty muistomerkki. Kunnostetusta kohteesta n. 25 itäkaakkoon sijaitsee epämääräisen

<sup>18</sup> Luodon paikallishistoriallinen arkisto, luettelo ja karttaotteet kohteista.



muotoinen rökkiö (rakenne 4), joka ilmeisesti on hajonnut hylkeenpyyntisuoja ja noin 40 m itäkaakkoon on myös rökkiömäinen muodostelma (rakenne 5), joka mahdollisesti on toisen hajonneen suojan jäännös.

Kohteessa on kaksi n. 3-4 m halkaisijaltaan olevaa rökkiötä (rakenteet 1 ja 2), jotka osuvat kallioniemekkeen länsikärjessä ja pohjoisrinteellä korkeimman kohdan koillispuolella sijaitsevien nykyisten linjamerkkien väliin. Rökkiöt sijaitsevat venesatamapoukaman koillisrannalla olevan mökin pohjoispuolella, n. 10-30 m mökistä. Rökkiö 2 (rakenne 2) on osin hajonnut ja sijaitsi puuksaston alla. Pohjoisempänä sijaitseva rökkiö 1 on hyvin säilynyt. Mökistä n. 60 m koilliseen, pohjoisrinteellä sijaitsevan nykyisen linjamerkin kohdalta n. 10 m pohjoiseen on jäänteenä vanhasta linjamerkinnästä kivilatomusta yli kymmenen metrin matkalla (rakenne 6). Tämän ja rökkiöiden ikä ei liene kovin korkea, mutta rakenteet ehkä liittyvät yli 100 vuotta vanhaan merkintään ja ne voidaan tulkita muinaisjäännöksiksi.

**Ehdotus suoja-alueeksi:** 2 m rakenteiden reunoista, mutta suojelun piirissä voisi olla kallioniemeke laajemmin rajauksen mukaisesti.



Kuva 14. Rakenne 1, rökkiö 1 kuvattuna kaakosta.



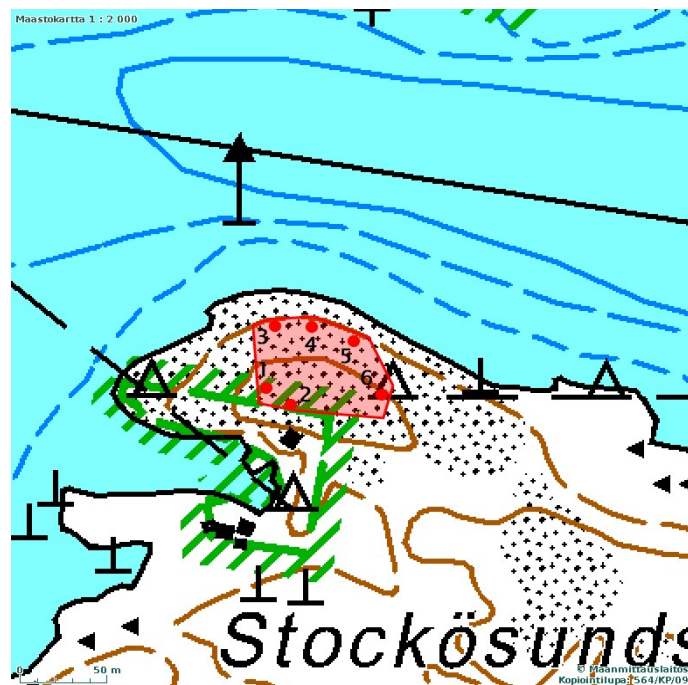
Kuva 15. Rakenne 3, kunnostettu hylkeenpyyntisuoja länneestä.



Kuva 16. Rakenne 4, mahdollisen hajonneen hylkeenpyyntisuojan jäänteet kuvattuna kaakosta.



Kuva 17. Rakenne 6, nykyisen linjamerkin kohdalla olevan vanhan linjamerkin kiveystä kuvattuna etelästä.



Kartta 17. 1. Röykkiö 1 2. Röykkiö 2 3. Kunnostettu hylkeenpyyntisuoja 4-5. Hylkeenpyyntisuoja, hajonneet 6. Linjamerkki.

## 14. STORA KALLBERGET

*Mj-rekisteri:* uusi kohde  
*Laji:* kiinteä muinaisjäännös  
*Mj-tyyppi:* pyyntitukikohdat  
*Tyyppin tarkenne:* rakkakuopat  
*Ajoitus yleinen:* historiallinen  
*Rauhoitusluokkaehdotus:* 2

### **Paikkatiedot**

*Karttalehti:* 232205 Kallberggloppet  
*Etäisyystieto:* Luodon kirkosta n. 16,4 km pohjoisluoteeseen

*Koordinaatit:* P: 7091422 I: 287053  
 P (YKJ): 7094393 I (YKJ): 3287139  
 z n. 2,5-3 m mpy

*koord.selite:* arvioitu sijainti

*Inventointimenetelmät:* ei tarkastettu

**Maastotiedot:** Ulkosaaristossa Kallberggloppet -vesistöalueella sijaitsevan Stora Kallbergetin korkeimmalla alueella. Paikka on n. 300 m pitkä kallioluoto, jonka korkeimmalla kohdalla ja eteläosassa esiintyy rakkaa.

**Kuvaus:** ”I en stenåker med stora stenar, fanns hyddbottnar och gropar för förråd åt säljägare. På två ställen finns områden med små stenar som starkt kontrasterar mot omgivningen, (tältbottnar ? gravar?). På toppen finns en djup grop omgiven av en stenvall”.

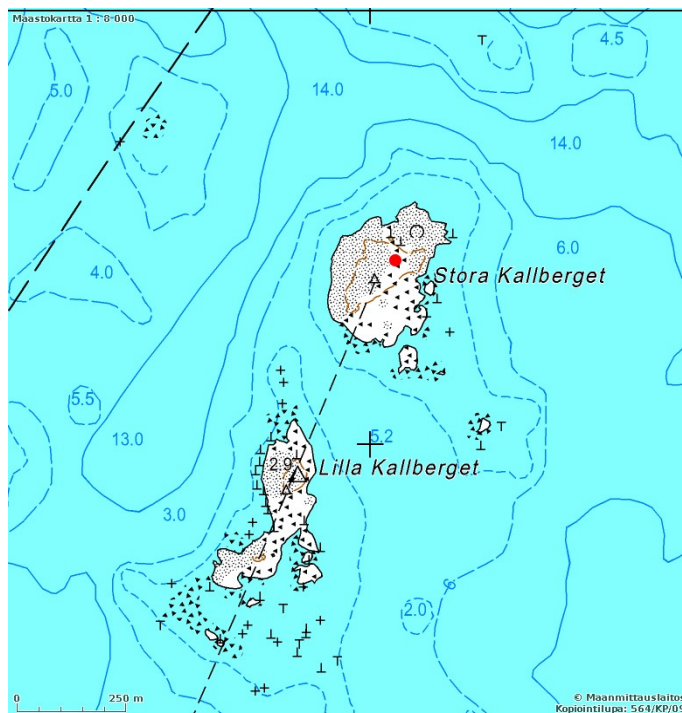
Sijainti ja kuvaustiedot perustuvat ylipurmolaisen arkologian harrastaja Hans Myhrmanin kuvaukseen kohteesta.<sup>19</sup>

**Ehdotus suoja-alueeksi:** Saaren korkein kohta, missä rakenteita sijaitsee. Rajausta ei tehty, koska paikalla ei käyty.



Kuva 18. Kuvassa Hans Myhrmanin vasemmalla puolella paikan korkeimmalla kohdalla sijaitseva syvä kuoppa, jossa on reunoilla valli.

<sup>19</sup> Hans Myhrmanin kirje 14.3.2011.



Kartta 18. Stora Kallberget.

## 15. SÖDRA HAMNSKÄRET 2

<i>Mj-rekisteri:</i>	<i>uusi kohde</i>
<i>Laji:</i>	kiinteä muinaisjäännös
<i>Mj-tyyppi:</i>	taide, muistomerkit
<i>Tyypin tarkenne:</i>	hakkaukset
<i>Ajoitus yleinen:</i>	historiallinen (1700-luku)
<i>Rauhoitusluokkaehdotus:</i>	2

### **Paikkatiedot**

*Karttalehti:* 232209 Tankar  
*Etäisyystieto:* Luodon kirkosta n. 17,5 km pohjoiseen

*Koordinaatit:* P: 7093444 I: 292852  
 P (YKJ): 7096416 I (YKJ): 3292940

z n. 2,5 m mpy  
*koord.selite:* arvioitu koordinaatti

**Inventointimenetelmät:** pintahavainnot

**Maastotiedot:** Luodon vesialueen pohjoisosassa Södra Hamnskäretin koillisrannalla mereen laskevalla avokalliolla.

**Kuvaus:** Paikalla on kallioon hakattu vuosiluku 1736 f.k., joka voisi viitata kreivi Fredrik Cronhjelmiin.<sup>20</sup> Hän antoi vuonna 1790 luotolaisille oikeuden Öuranin kruununkalastusvesiin.<sup>21</sup>

<sup>20</sup> Tieto, Luodon paikallishistoriallinen arkisto.

<sup>21</sup> Öuran – fiskeläget i havets famn. S. 15.

Aiemman kuvauksen mukaan hakkaus on ollut epäselvä. Nyt suoritettussa inventoinnissa alueen kalliot käytiin kattavasti läpi, mutta kohde ei löytynyt. Kallion pinta on ylempänä laajalti sammaloitunut ja mahdollisesti hakkaus on jäänyt pintakasvillisuuden alle. Sen havaitseminen vaatisi ehkä myös tietynlaisen valon, esim. varhaisen aamuauringon kesällä.

Kallioilla havaittiin joitakin lähihistoriassa tehtyjä kaiverruksia ja hakkauksia: mm. vuosiluku 1946 ja henkilöiden nimikirjaimia. Koilliseen laskevan kalliorinteen alaosassa on entinen proomun kiinnityspaikka. Maankohoamisen myötä ranta on mataloitunut, eikä paikkaa voida enää käyttää tähän tarkoitukseen. Kalliossa on vielä jäljellä proomun kiinnitystä varten olleet rautatangot ja vesirajassa rantautumista varten tehty kiveys. Mahdollisesti n. 80 m etelään on myös vanha rantautumispaikka. Lisäksi havaittiin arviolta n. 50 m etelään n. 5 m mpy rakennuksen perustan jäänteet, tiiltä ja lahonnutta puuta, vieressä on myös raivattuja kiviä.

**Ehdotus suoja-alueeksi:** Rajauksen mukaisesti. Rajaus perustuu aikaisempaan kohteen sijaintitietoon, joka ei ole tarkka.



Kuva 19. Proomun kiinnityspaikka etelästä.



Kartta 19. Södra Hamnskäret 2, kohteen rajaus.

## 16. VÄSTRA BÖRSSKÄRET HUMMELÖRSNABBAN

<i>Mj-rekisteri:</i>	<i>uusi kohde</i>
<i>Laji:</i>	kiinteä muinaisjäänös
<i>Mj-tyyppi:</i>	työ- ja valmistuspaikat
<i>Tyypin tarkenne:</i>	pyyntitukikohdat
<i>Ajoitus yleinen:</i>	historiallinen (1900-luku)
<i>Rauhoitusluokkaehdotus:</i>	2

### **Paikkatiedot**

*Karttalehti:* 232208 Öja  
*Etäisyystieto:* Luodon kirkosta n. 16 km pohjoiseen

*Koordinaatit:* P: 7091946 I: 292929  
 P (YKJ): 7094918 I (YKJ): 3293017  
 z n. 1,5 m mpy

*Inventointimenetelmät:* pintahavainnot, haastattelu

**Maastotiedot:** Kohde sijaitsee Luodon vesialueen pohjoisosassa Västrå Börsskäretin kalliisella pohjoiskärjellä, niemen nokassa olevasta kesämökistä n. 30 koilliseen ja vesirajasta n. 10 m.

**Kuvaus:** Siirtolohkareen vieressä ja ympärillä on jäiden hajottama hylkeenpyyntisuoja. Siirtolohkareen kupeessa on vielä jäljellä puolikaaren muotoon aseteltua matalaa kiveystä. Kohde on ollut bosundilaisen Simon Sundströmin käytössä.<sup>22</sup>

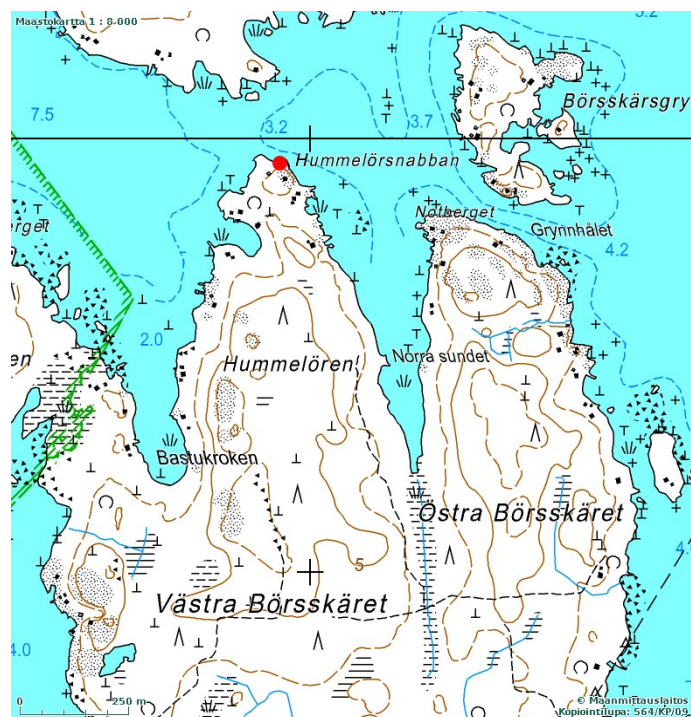
<sup>22</sup> Luodon paikallishistoriallinen arkisto, luettelo ja karttaotteet kohteista.

**Historiallinen tausta:** Ks. kohde 3.

**Ehdotus suoja-alueeksi:** 2 m säilyneen rakenteen reunoista.



Kuva 20. Hummelörsnabban, hylkeenpyyntisuoja etelästä



Kartta 20. Hummelörsnabban, sijainti.



## 17. YTTRE BERGSKÄRET

<i>Mj-rekisteri:</i>	<i>uusi kohde</i>
<i>Laji:</i>	kiinteä muinaisjäänös
<i>Mj-tyyppi:</i>	työ- ja valmistuspaikat
<i>Tyyppin tarkenne:</i>	pyyntitukikohdat
<i>Ajoitus yleinen:</i>	historiallinen (1800-1900-luku)
<i>Rauhoitusluokkaehdotus:</i>	2

### **Paikkatiedot**

<i>Karttalehti:</i>	232205 Kallberggloppet
<i>Etäisyystieto:</i>	Luodon kirkosta n. 11,5 pohjoisluoteeseen
<i>Koordinaatit:</i>	P: 7086972 I: 289244 P (YKJ): 7089942 I (YKJ): 3289330
<i>koord.selite:</i>	rakenne 1 z n. 2,5 m mpy
<i>rakenne 1</i>	P: 7086972 I: 289244 P (YKJ): 7089942 I (YKJ): 3289330 z n. 2,5 m mpy
<i>rakenne 2</i>	P (YKJ): 7089966 I (YKJ): 3289240 z n. 2,5 m mpy
<i>rakenne 3</i>	P (YKJ): 7089919 I (YKJ): 3289389 z n. 2,5 m mpy
<b><i>Inventointimenetelmät:</i></b>	pintahavainnot

**Maastotiedot:** Eugmon saaren pohjoisrannalla sijaitsevan Inre Bergskäretin kalasataman länsipuolella, Yttre Bergskäretin mereen laskevan kallion pohjoisreunalla. Saaren korkein alue ja pohjoisranta on avokalliota.

**Kuvaus:** Kohteessa on ainakin kaksi hylkeenpyyntisuojaa, joista toinen on säilynyt hyvin ja toinen tuhoutunut. Rakenteet sijaitsevat enimmillään n. 20 m vesirajasta.

Rakenne 1: Saaren pohjoisrannan keskivaiheilla sijaitsevan kesämökin luona, muutamia metrejä mökistä koilliseen, itäpuolella on saunakota. Hylkeenpyyntisuojan ja mökin välissä on iso siirtolohkare, jonka kupeeseen suoja on tehty. Noin 2,5 x 2 m laajalle alueelle kaarevaan muotoon aseteltu kolme kivikertaa. Rakenne on jonkin verran hajonnut.

Rakenne 2: Saaren pohjoiskärjessä matalassa kalliosyvennyksessä vaihtelevan kokoista kiveystä n. 4 x 4 metrin alueella. Kyseessä on hajonnut hylkeenpyyntisuoja.

Rakenne 3: Saaren koillisrannalla. Kahden siirtolohkareen päälle on nostettu joitakin n. 40-50 cm halkaisijoiltaan olevia kiviä. Voi olla, että kysymys ei ole alkuperäisestä rakenteesta.

**Historiallinen tausta:** Perimätiedon mukaan paikka on ollut käytössä vielä 1930-luvun alussa ja sitä olisi käyttänyt eugmolainen Alexander Viss. Paikalta olisi ammuttu myös harmaahylkeitä.<sup>23</sup>

<sup>23</sup> Luodon paikallishistoriallinen arkisto, luettelo ja karttaotteet kohteista.

**Ehdotus suoja-alueeksi:** Rakenteiden reunoista 2 m.



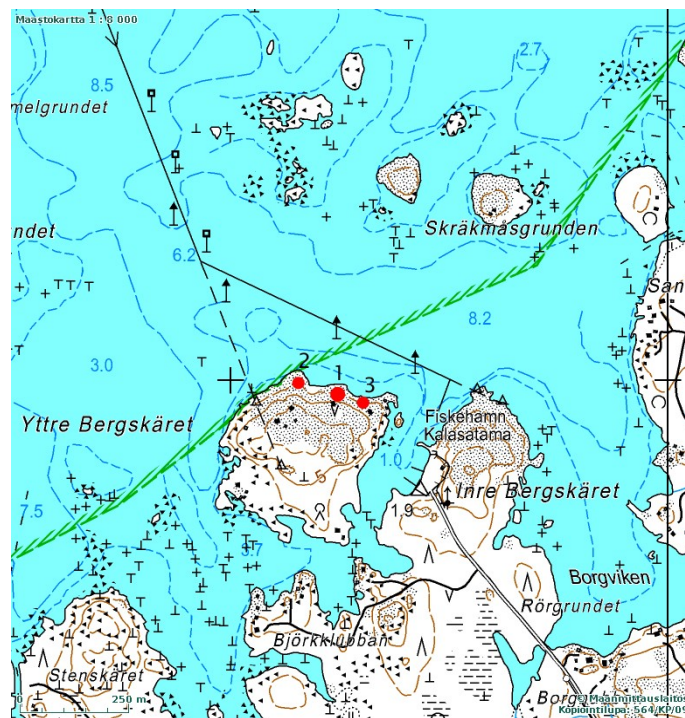
Kuva 21. Hajonnut rakenne 2 etelästä.



Kuva 22. Rakenne 1 lännestä.



Kuva 23. Rakenne 3 kaakosta.



Kartta 21. Rakenteiden 1-3 sijainti.

## 18. ÖURAN 1

Mj-rekisteri: 440010001  
 Laji: kiinteä muinaisjäännös  
 Mj-tyyppi: kivirakenteet  
 Tyypin tarkenne: röykkiöt  
 Ajoitus yleinen: historiallinen  
 Rauhoitusluokkaehdotus: 2

### Paikkatiedot

Karttalehti: 232201  
 Etäisyystieto: Luodon kirkosta n. 11 km länsiluoteeseen

Koordinaatit: P (YKJ): 7081280 I (YKJ): 3281490  
 P: 7078314 I: 281407  
 z n. 10 m mpy

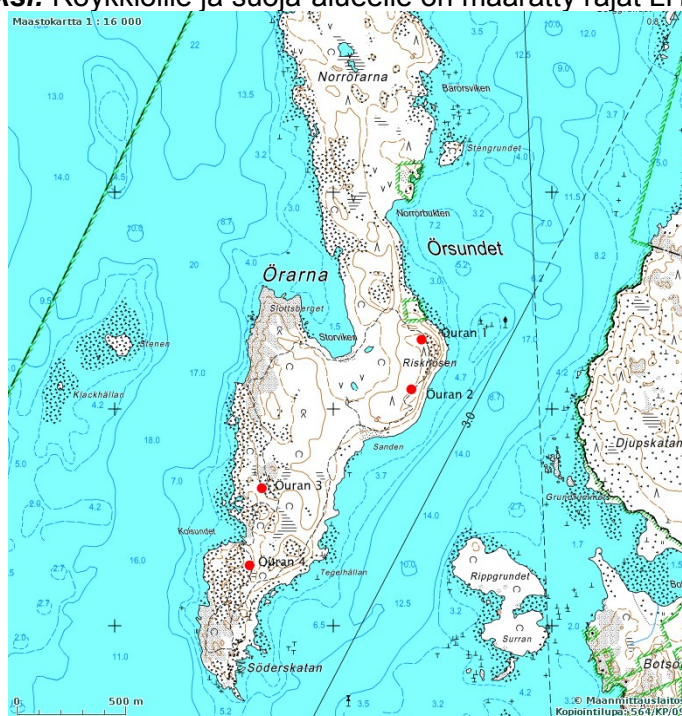
Tutkimustiedot: 1981 Mirja Miettinen tarkastus  
 1992 Kaarlo Katiskoski tarkastus

Inventointimenetelmät: ei tarkastettu

**Maastotiedot:** Kohde sijaitsee Öuranin (peruskartalla Öarna) saaren itärannalla, Risknösenin niemenharjanteen laella, noin 60-70 m rannasta.

**Kuvaus:** Paikalla on luontaisessa kivivallissa neljä pyöreää kiviröykkiötä lähellä toisiaan. Röykkiöiden läpimitta on 4-6 m ja korkeus 0,5-1 m. Kaikki ovat keskeltä kuopalla. Röykkiöt ovat historialliselta ajalta, mahdollisesti merenkulkijoiden hautaröykkiöitä?

**Ehdotus suoja-alueeksi:** Röykkiöille ja suoja-alueelle on määrätty rajat LH:n päätöksellä 1986.<sup>24</sup>



Kartta 22. Kohteiden Öuran 1-4 sijainti.

<sup>24</sup> Kohdetiedot Museoviraston rekisteriportaalin mukaisesti.

**19. ÖURAN 2**

*Mj-rekisteri:* 440010002  
*Laji:* kiinteä muinaisjäännös  
*Mj-tyyppi:* kultti- ja tarinapaikat  
*Tyypin tarkenne:* jatulintarhat  
*Ajoitus yleinen:* historiallinen  
*Rauhoitusluokkaehdotus:* 1

**Paikkatiedot**

*Karttalehti:* 232201  
*Etäisyystieto:* Luodon kirkosta n. 11 km länsiluoteeseen

*Koordinaatit:* P: 7078096 I: 281357  
 P (YKJ): 7081062 I (YKJ): 3281440  
 z n. 7,5 m mpy

*Tutkimustiedot:* 1981 Mirja Miettinen tarkastus  
 1992 Kaarlo Katiskoski tarkastus

*Inventointimenetelmät:* ei tarkastettu

*Maastotiedot:* Kohde sijaitsee Öuranin (peruskartalla Öarna) saaren itärannalla, noin 80 m rannasta.

*Kuvaus:* Moreenikohoumalla olevan vanhan pienehkön sorakuopan reunalla on osaksi katajien ja varpujen peitossa vaurioituneen jatulintarhan jäännös. Sen koko on noin 4 x 5 m. Paikallisten tiedonantajien mukaan alueella olisi ollut toinenkin jungfrudans, joka on ilmeisesti tuhoutunut soranotossa.

Samalla harjanteella, hieman korkeammalla, jatulintarhasta noin 300 m pohjoiskoilliseen sijaitsee kohde 440 01 0001.<sup>25</sup>

2010: Saaren eteläosassa on ollut jatulintarha mutta se tuhoutui, kun kalastusyhdyskunnan eteläpuolelle rakennettiin aallonmurtaja.<sup>26</sup>

**Ehdotus suoja-alueeksi:** 2 m rakenteen reunoista.

Kartta, ks. kohde Öuran 1.

<sup>25</sup> Kohdetiedot Museoviraston rekisteriportaalin mukaisesti.

<sup>26</sup> Höglund. S. 14.

## 20. ÖURAN 3

*Mj-rekisteri:* 440010003  
*Laji:* kiinteä muinaisjäänös  
*Mj-tyyppi:* työ- ja valmistuspaikat  
*Tyyppin tarkenne:* kalastuspaikat  
*Ajoitus yleinen:* historiallinen  
*Rauhoitusluokkaehdotus:* 2

### **Paikkatiedot**

*Karttalehti:* 232201  
*Etäisyystieto:* Luodon kirkosta n. 11,8 km länteen

*Koordinaatit:* P: 7077628 I: 280674  
 P (YKJ): 7080593 I (YKJ): 3280757  
 z n. 5-7 m mpy

*Tutkimustiedot:* 1981 Mirja Miettinen tarkastus  
 1992 Kaarlo Katiskoski tarkastus

*Inventointimenetelmät:* ei tarkastettu

**Maastotiedot:** Kohde sijaitsee Öuranin (peruskartalla Öarna) saaren eteläosan länsireunalla, noin 80 m merenrannasta.

**Kuvaus:** Paikalla on kaksi historiallisen ajan pyyntiasuinpaikkaa.

1) Pohjoisempi Kolsundetin pohjoispuolella sijaitseva käsittää neljä suorakulmaista kiveystä/asunnopohjaa, joista kaksi on osaksi suurten siirtolohkareiden alla/vieressä. Näiden vieressä pohjoisessa on kaksi yhdensuuntaista pienistä kivistä koottua röykkiöriiviä, jotka ovat ilmeisesti verkonkuivatustelineiden tukikiveyksiä.

2) Edellisestä noin 360 m etelään on toinen vastaavanlainen ulkosaariston kalastukseen liittyvä asuinpaikka.<sup>27</sup>

**Historiallinen tausta:** Ensimmäiset maininnat Öuranin vesillä tapahtuneesta silakan pyynnistä ovat 1500-luvun puolivälistä.<sup>28</sup> Kalastustukikohta on merkitty saaren eteläkärkeen mm. 1700-luvun puolivälissä laaditulle geometriselle kartalle Larsmon kylän ulko-omistuksista ja saaristosta.

**Ehdotus suoja-alueeksi:** Kohteen rajausta vaatisi paikalla käynnin.

<sup>27</sup> Kohdetiedot Museoviraston rekisteriportaalin mukaisesti.

<sup>28</sup> Öuran – fiskeläge. S. 15.



Kartta 23. Nils Roeringin 1700-luvun puolivälissä valmistama geometrinen kartta Larsmon kylän ulko-omistuksista ja saaristosta. Öranin eteläkärkeen on merkitty kalastustukikohta ja saaren itäpuoliselle alueelle kruunun lohivesi. Alkuperäinen kartta, Kansallisarkisto (sto ad 369/180 1900).

Kartta, ks. kohde Öran 1.

**21. ÖURAN 4**

*Mj-rekisteri:* 440010004  
*Laji:* kiinteä muinaisjäänös  
*Mj-tyyppi:* työ- ja valmistuspaikat  
*Tyyppin tarkenne:* kalastuspaikat  
*Ajoitus yleinen:* historiallinen  
*Rauhoitusluokkaehdotus:* 2

**Paikkatiedot**

*Karttalehti:* 232201  
*Etäisyystieto:* Luodon kirkosta n. 11,9 km länteen

*Koordinaatit:* P: 7077270 I: 280617  
 P (YKJ): 7080235 I (YKJ): 3280700  
 z n. 5-7 m mpy

*Tutkimustiedot:* 1981 Mirja Miettinen tarkastus  
 1992 Kaarlo Katiskoski tarkastus

*Inventointimenetelmät:* ei tarkastettu

**Maastotiedot:** Kohde sijaitsee Öuranin (peruskartalla Öarna) saaren eteläosan keskivaiheilla, runsaat 100 m rannasta.

**Kuvaus:** Saaren eteläkärjen poikki kulkevassa notkelmassa on ainakin viisi suorakulmaista kiveystä, ilmeisesti asunnonpohjia, sekä veneenvetopaikaksi tulkittu uramainen kiveys. Maastolliset olosuhteet huomioon ottaen muinaisjäänöksen ikä on ehkä noin 200-300 vuotta.<sup>29</sup>

**Historiallinen tausta:** Ks. kohde Öuran 3.

**Ehdotus suoja-alueeksi:** Vähintään 2 m rakenteiden reunoista.

Kartta, ks. kohde Öuran 1.

---

<sup>29</sup> Kohdetiedot Museoviraston rekisteriportaalin mukaisesti.



## Ajoittamattomat kohteet

### 22. BJONHOLMEN

<i>Mj-rekisteri:</i>	<i>uusi kohde</i>
<i>Laji:</i>	kiinteä muinaisjäännös
<i>Mj-tyyppi:</i>	kivirakenteet
<i>Tyypin tarkenne:</i>	rakkakuopat
<i>Ajoitus yleinen:</i>	esihistoriallinen, myöhäisrautakausi/historiallinen, varhaishistoriallinen
<i>Rauhoitusluokkaehdotus:</i>	2

#### **Paikkatiedot**

<i>Karttalehti:</i>	232205 Kallberggloppet
<i>Etäisyystieto:</i>	Luodon kirkosta n. 10,3 km pohjoisluoteeseen

<i>Koordinaatit:</i>	P: 7085422 I: 288425
	P (YKJ): 7088391 I (YKJ): 3288511

<i>koord.selite:</i>	arvioitu keskikohta
	z n. 10 m mpy

**Inventointimenetelmät:** pintahavainnot

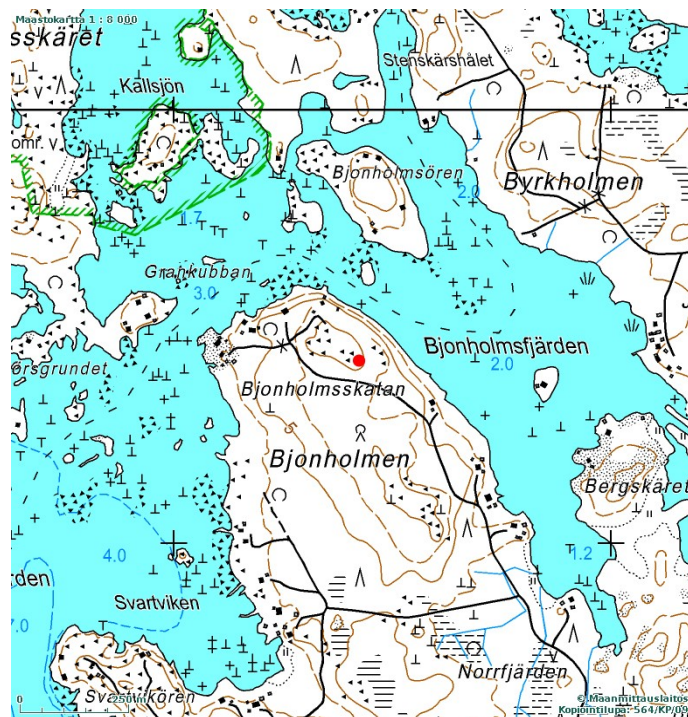
**Maastotiedot:** Eugmon saaren luoteisrannalla pohjoiseen pistävän Bjonholmenin pohjoiskärjessä avorakan itäosassa. Rinne on jyrkkä koilliseen sisäsaaristoon ja Bjonholmsfjärdenille päin, etelään mökkitielle maasto laskee loivemmin.

**Kuvaus:** Noin 1,5-3 m halkaisijoiltaan olevia ja enimmillään noin metrin syvyisiä kuoppia ja raivattuja kohtia rakassa vajaan 20 metrin matkalla. Rakenteeltaan selvimmät ja suurimmat kolme kuoppaa sijaitsevat vierekkäin, muutamien metrien etäisyydellä ympäristössä on joitakin pienempiä rakenteeltaan epäselvempiä kuoppia. Korkeuden perusteella kohde voi ajoittua 1000-luvun alkuun. Tuossa vaiheessa nykyisen Eugmon saaren kohdalle oli syntynyt useita isoja saaria.

**Ehdotus suoja-alueeksi:** Kuopparyhmä; noin 20 x 5 m laaja alue.



Kuva 24. Bjönholmin kuoppia kuvattuna etelästä.



Kartta 24. Bjönholm, kuopparyhmän sijainti.

## 23. STOCKÖN

<i>Mj-rekisteri:</i>	<i>uusi kohde</i>
<i>Laji:</i>	kiinteä muinaisjäännös
<i>Mj-tyyppi:</i>	kivirakenteet
<i>Tyypin tarkenne:</i>	rakkakuopat
<i>Ajoitus yleinen:</i>	esihistoriallinen, myöhäisrautakausi/historiallinen, varhaishistoriallinen
<i>Rauhoitusluokkaehdotus:</i>	2

### **Paikkatiedot**

<i>Karttalehti:</i>	232205 Kallbergglöppet
<i>Etäisyystieto:</i>	Luodon kirkosta n. 13,6 km pohjoiseen

<i>Koordinaatit:</i>	P: 7089559 I: 292229
	P (YKJ): 7092530 I (YKJ): 3292317
	z n. 8 m mpy

**Inventointimenetelmät:** pintahavainnot

**Maastotiedot:** Stockön korkeimman alueen ja kalliopaljastumien pohjoispuolella n. 200 m rannasta. Kohde sijaitsee pienen rakkakivikon itäreunalla, mistä maasto laskee melko nopeasti itään.

**Kuvaus:** Kohteessa on kaksi kuoppaa rakassa joidenkin metrien etäisyydellä toisistaan. Isompi kuoppa on kooltaan n. 3,5 x 2,5 m vallin reunoista mitattuna, reunavalli ei ole selvärakenteinen, pohjoispäässä kuoppa rajautuu n. 1,5 m halkaisijaltaan olevaan kiveen. Toisen kuopan läpimitta on n. 1,5 m. Kuopat liittyvät kalastajien/hyljestäjien paikalla oleskeluun, isompi kuoppa voi olla tilapäissuojan pohja. Korkeuden perusteella kyse voi olla useitakin satoja vuosia vanhoista rakenteista. Saaren korkeimmalla alueella kallioiden reunamilla olevilla rakoilla on kaksi muuta rakkakuoppakohdetta (Stockön 2 ja 3).

**Ehdotus suoja-alueeksi:** 2 m rakenteiden reunoista.



Kuva 25. Kohteen isompi kuoppa kuvattuna idästä. Etualalla kuopan reunavallia.



Kartta 25. Stockön.

## 24. STOCKÖN 2

<i>Mj-rekisteri:</i>	<i>uusi kohde</i>
<i>Laji:</i>	kiinteä muinaisjäänös
<i>Mj-tyyppi:</i>	kivirakenteet
<i>Tyypin tarkenne:</i>	rakkakuopat
<i>Ajoitus yleinen:</i>	esihistoriallinen, myöhäisrautakausi/historiallinen, varhaishistoriallinen
<i>Rauhoitusluokkaehdotus:</i>	2

### **Paikkatiedot**

*Karttalehti:* 232205 Kallberggloppet  
*Etäisyystieto:* Luodon kirkosta n. 13,4 km pohjoiseen

*Koordinaatit:* P: 7089375 I: 292321  
 P (YKJ): 7092346 I (YKJ): 3292409  
 z n. 12,5 m mpy

*Inventointimenetelmät:* pintahavainnot

**Maastotiedot:** Stockön itäosassa, korkeimman alueen itäpuolella rakkakivikossa, mistä maasto laskee melko melko jyrkästi itään merelle päin.

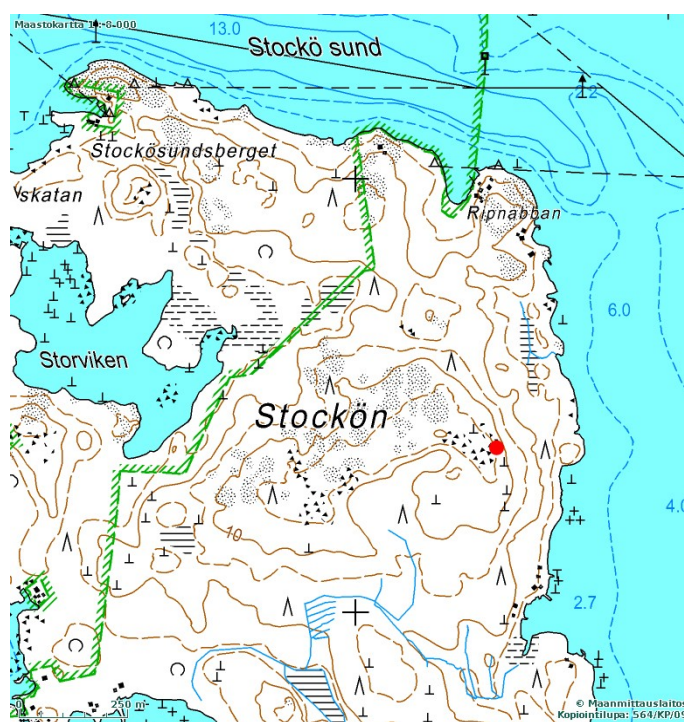
**Kuvaus:** Kohteessa on rakassa kaksi kuoppaa joidenkin metrien etäisyydellä toisistaan. Suorakaiteen muotoinen kuoppa on kooltaan n. 2,5 x 2 m vallin reunoista mitattuna ja n. 50 cm syvä. Edellisen koillispuolella on n. 2 halkaisijaltaan oleva pyöreä kuoppa. Rakenteiden voidaan tulkita liittyvän hyljestäjien ja kalastajien toimintaan. Korkeuden perusteella kuopat voidaan ajoittaa

aikaisintaan esihistoriallisen ajan loppuun. Saaren korkeimmalla alueella kallioiden reunamilla olevilla rakoilla on kaksi muuta rakkakuoppakohdetta (Stockön ja Stockön 3).

**Ehdotus suoja-alueeksi:** 2 m rakenteiden reunoista.



Kuva 26. Kuoppakohde kuvattuna lounaasta.



Kartta 26. Stockön 2.

## 25. STOCKÖN 3

*Mj-rekisteri:* uusi kohde  
*Laji:* kiinteä muinaisjäännös  
*Mj-tyyppi:* työ- ja valmistuspaikat  
*Tyyppin tarkenne:* pyyntitukikohdat  
*Ajoitus yleinen:* esihistoriallinen, myöhäisrautakausi/historiallinen, varhaishistoriallinen  
*Rauhoitusluokkaehdotus:* 2

### **Paikkatiedot**

*Karttalehti:* 232205 Kallberggloppet  
*Etäisyystieto:* Luodon kirkosta n. 13,3 km pohjoisluoteeseen

*Koordinaatit:* P: 7089308 I: 291985  
 P (YKJ): 7092279 I (YKJ): 3292073  
 z n. 12,5 m mpy

**Inventointimenetelmät:** pintahavainnot

**Maastotiedot:** Luodon keskisaaristossa Stockön keskiosassa korkeimman alueen etelälaidalla, etelään viettävässä avorakassa.

**Kuvaus:** Neljän kuopan ryhmä vierekkäin, joihin liittyy rakenteeltaan epämääräisempiä raivattuja kohtia. Rakenteet ovat pyöreähköjä, noin 2-2,5 m halkaisijoiltaan tai pitkiä ja enimmillään yli metrin syvyisiä. Rakenteessa on muutamia isoja siirtolohkareita. Rakennetta on jonkin verran myöhemmin kaiveltu, lisäksi rakan eteläpäässä on lähihistoriassa kaiveltuja kuoppia, joiden läpimitta on n. 2-3 m – on mahdollista, että niiden kohdalla on ollut vastaavanlaisia rakenteita.

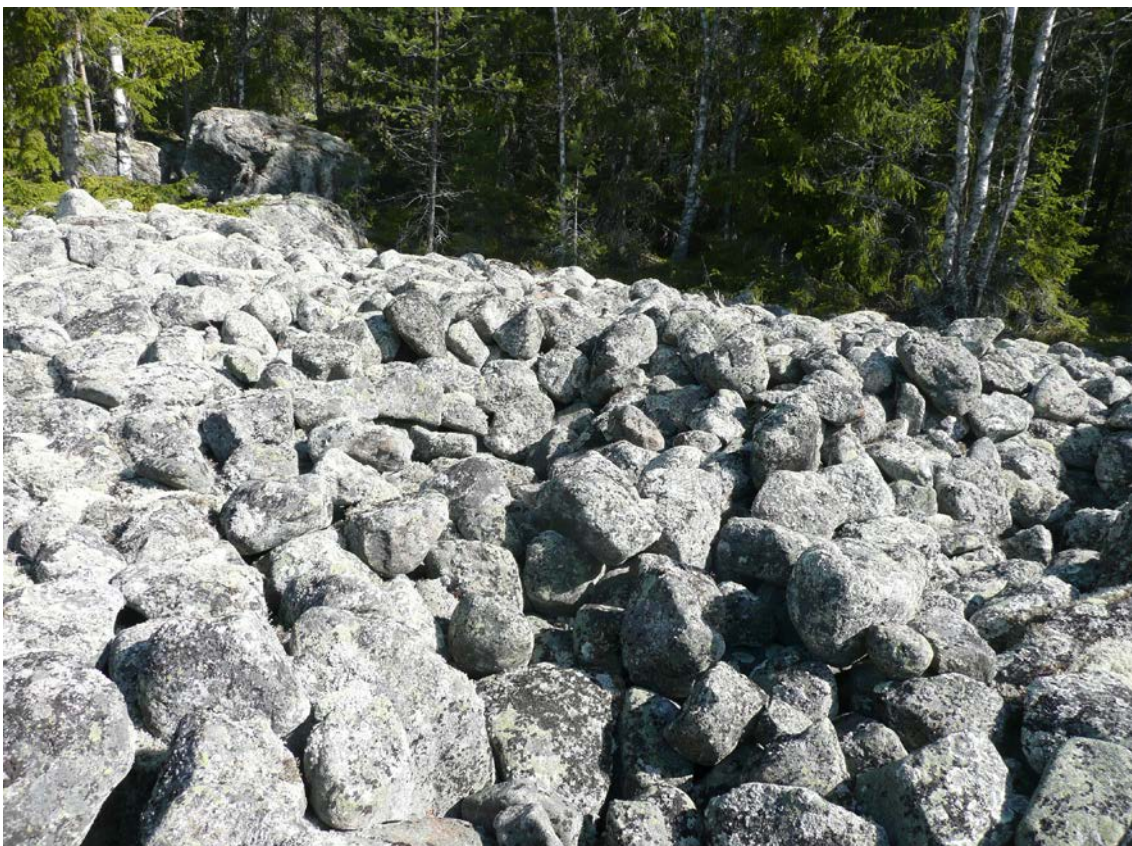
Kohteen säilyneet rakenteet voidaan liittää muinaiseen hyljestykseen ja/tai kalastukseen. Korkeuden perusteella kohde voi ajoittua aikaisintaan myöhäiselle rautakaudelle 1000-luvun taitteeseen tai alkuun, jolloin paikka on sijainnut rannan tuntumassa. Stockön saaren korkeimman alueen tuntumassa on kaksi muuta rakkakuoppakohdetta (Stockön ja Stockön 2), joissa rakenteet ovat epäselvempiä ja niitä on vain muutama, mutta nekin liittynevät alueella harjoitettuun hyljestykseen ja/tai kalastukseen.

Lisähuomio: kohteesta n. 50-70 m lounaaseen on ison maakiven kupeessa kiveystä, joka voi olla tomting. Länsipuolelta on ajettu metsäkoneella, jonka pyörien painauma jonkin verran sivuaa kiveystä. Rakenteen epäselvyyden vuoksi ei tulkittu kysymys olevan muinaisjäännöksestä.

**Ehdotus suoja-alueeksi:** Kuopparyhmä; n. 20 m halkaisijaltaan oleva alue.



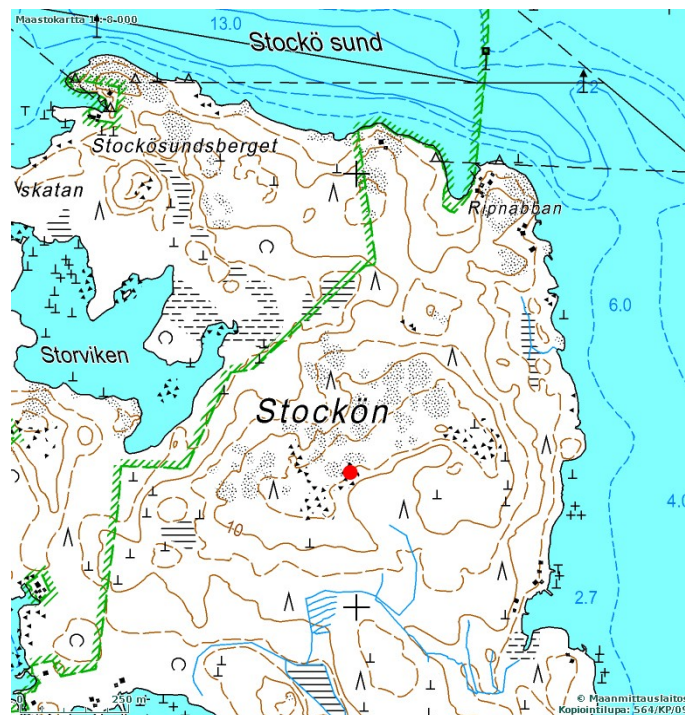
Kuva 27. Yleiskuva rakka-alueelle kaakosta



Kuva 28. Kohteen kuopparyhmä kuvattuna lounaasta.



Kuva 29. Kohteen kuopparyhmä kuvattuna lännestä.



Kartta 27. Stockön 3.



## 26. SÖDRA HAMNSKÄRET

<i>Mj-rekisteri:</i>	<i>uusi kohde</i>
<i>Laji:</i>	kiinteä muinaisjäännös
<i>Mj-tyyppi:</i>	työ- ja valmistuspaikat
<i>Tyyppin tarkenne:</i>	pyyntitukikohdat
<i>Ajoitus yleinen:</i>	esihistoriallinen, myöhäisrautakausi/historiallinen, varhaishistoriallinen
<i>Rauhoitusluokkaehdotus:</i>	2

### **Paikkatiedot**

*Karttalehti:* 232205 Kallberggloppet  
*Etäisyystieto:* Luodon kirkosta n. 17,2 km pohjoisluoteeseen

*Koordinaatit:* P: 7093180 I: 292130  
 P (YKJ): 7096153 I (YKJ): 3292218  
*koord.selite:* rakenne 3

z n. 10-11 m mpy

***Inventointimenetelmät:*** pintahavainnot

***Maastotiedot:*** Luodon vesialueen pohjoisosassa ja ulkosaaristossa, Södra Hamnskäretin luoteisosassa pohjois-eteläsuuntaisella pituudeltaan n. 150 m olevalla avorakalla ja n. 300 m rantaviivasta.

***Kuvaus:*** Kohteessa on yksi lähinnä asumuksen pohjaksi tulkittava rakenne ja useita kuoppia tai raivattuja kohtia n. 70 m pitkällä matkalla. Useimmat kuopat ja raivatut kohdat on tehty isojen kivien viereen. Rakenteet ovat osin epäselviä ja vaikeita hahmottaa.

Rakenne 1: Sijaitsee rakan länsireunalla. Ison siirtolohkareen ympärille on raivattu kuoppia ja valleja, suurimman kuopan läpimitta on n. 3 m, syvin kuoppa on yli metrin syvyinen. Rakenteessa on joitakin myöhemmän kaivelun jälkiä.

Rakenne 2: Sijaitsee rakenne 1:stä n. 10 m itään. Pyöreä kuoppa, jossa reunoilla valli. Läpimitta n. 4 m vallin reunoista mitattuna.

Rakenne 3: Vajaa 10 m halkaisijaltaan oleva pohja-alaltaan soikeahkon muotoinen asumuksen pohja sijaitsee rakan korkeimmalla kohdalla, missä rakassa on pienialainen kohouma. Rakenne erottuu tasaisena raivattuna alueena, jossa reunoilla on vallia. Pohja koostuu osin pyörityneistä pienistä kivistä.

Rakenne 4: Noin 10 m rakenne 3:sta länteen. Noin 3,5 x 2 m laaja suorakaiteen muotoinen matala vallirakenne.

Edellisten lisäksi alueella on ainakin 5 enimmillään n. 3 m halkaisijaltaan olevaa kuoppaa, jotka on raivattu isojen siirtolohkareiden viereen.

Kohde voi korkeuden perusteella ajoittua jo myöhäiseen rautakautteen 1000-luvun taitteeseen ja on tulkittavissa hylkeenpyytäjien tukikohdaksi. 1000-luvun alussa lähistöllä oli kohonnut merestä useita kallioisia tai kivikkoisia luotoja, joilta hylkeitä on voitu pyytää.

***Ehdotus suoja-alueeksi:*** Rakka-alue rajauksen mukaisesti.



Kuva 30. Yleiskuva rakasta kaakosta. Rakan korkeimmalla kohdalla sijaitseva rakenne 3, asumuksen pohja nuolen osoittamalla kohdalla keskellä, rakenne 1 vasemmalla.



Kuva 31. Rakenne 1 koillisesta.



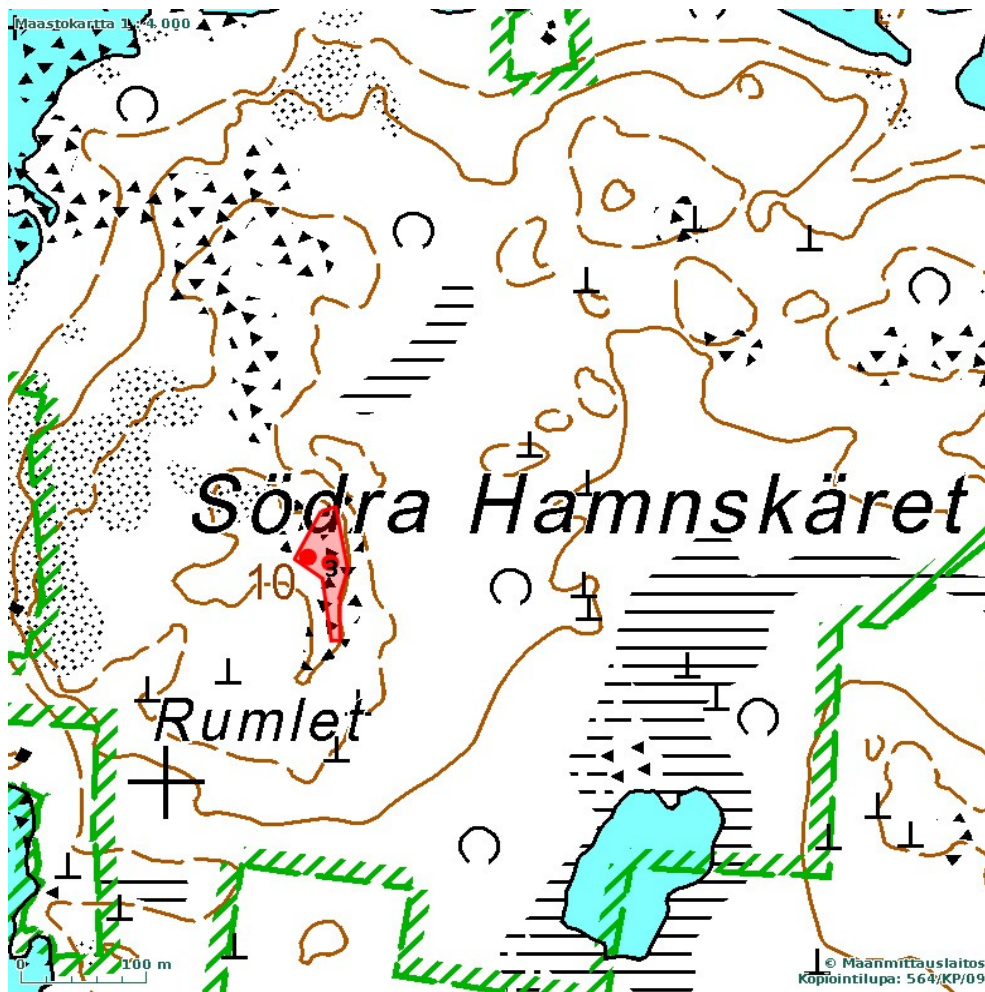
Kuva 32. Rakenne 2 lännestä



Kuva 33. Rakenne 3, asumuksen pohja, kuva pohjoisesta.



Kuva 34. Rakenne 4 lännestä.



Kartta 28. Kohteen rajaus; rakenteet 1 ja 3 merkitty kartalle.

## 27. VÄSTRA BÖRSSKÄRET

*Mj-rekisteri:* uusi kohde  
*Laji:* kiinteä muinaisjäänös  
*Mj-tyyppi:* kivirakenteet  
*Tyypin tarkenne:* rakkakuopat  
*Ajoitus yleinen:* esihistoriallinen, myöhäisrautakausi/historiallinen, varhaishistoriallinen  
*Rauhoitusluokkaehdotus:* 2

### **Paikkatiedot**

*Karttalehti:* 232208 Öja  
*Etäisyystieto:* Luodon kirkosta n. 15,1 km pohjoiskoilliseen

*Koordinaatit:* P: 7091083 I: 292930  
 P (YKJ): 7094055 I (YKJ): 3293018  
 z n. 7,5 m mpy

*Inventointimenetelmät:* pintahavainnot

*Maastotiedot:* Västra Börsskäretin korkeimmalla alueella sijaitsevan eteläisemmän kalliomuodostuman itäpuolella avorakassa.

*Kuvaus:* Paikalla tunnistettiin epämääräisiä pieniä kuoppia ja ainakin yksi alkuperäinen raivattu alue, joka sijaitsee ison kiven vieressä n. 4 x 2 m laajalla alueella. Välittömässä ympäristössä on runsaasti moderneja raivauksen jälkiä ja rakennelmia: pieniä kiviröykkiöitä, laakeita kuoppia, kivi-torneja ym. Voi olla, että osa niistä on tehty paikalla olleiden muinaisjäänösten kohdalle. Rakan eteläosan itäreunalla on muinaisrantavalli. Noin 250 pohjoisluoteeseen sijaitsee myös rakkakuoppia (Västra Börsskäret 2)

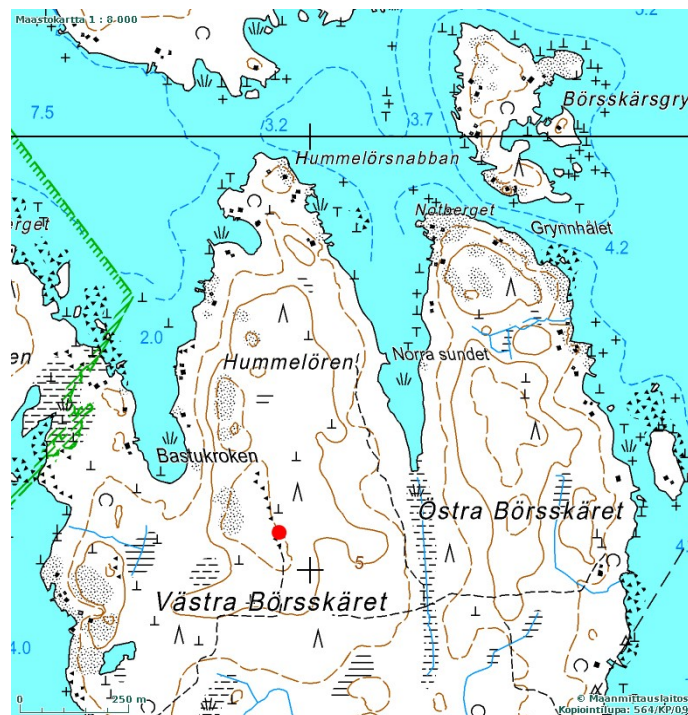
*Ehdotus suoja-alueeksi:* 2 m säilyneen rakenteen reunoista.



Kuva 35. Alkuperäistä rakennetta on jäljellä ison kiven vieressä.



Kuva 36. Rakan alueella on runsaasti moderneja rakennelmia. Kuva luoteesta.



Kartta 29. Västra Börsskäret.

## 28. VÄSTRA BÖRSSKÄRET 2

*Mj-rekisteri:* uusi kohde  
*Laji:* kiinteä muinaisjäännös  
*Mj-tyyppi:* kivirakenteet  
*Tyypin tarkenne:* rakkakuopat  
*Ajoitus yleinen:* esihistoriallinen, myöhäisrautakausi/historiallinen, varhaishistoriallinen  
*Rauhoitusluokkaehdotus:* 2

### **Paikkatiedot**

*Karttalehti:* 232208 Öja  
*Etäisyystieto:* Luodon kirkosta n. 15,3 pohjoiskoilliseen

*Koordinaatit:* P: 7091310 I: 292866  
 P (YKJ): 7094282 I (YKJ): 329295  
 z n. 7,5 m mpy

**Inventointimenetelmät:** pintahavainnot

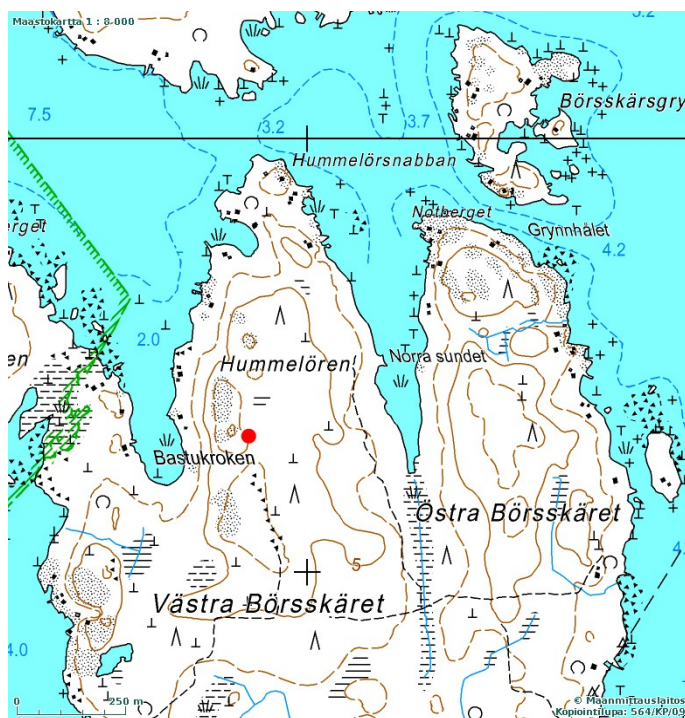
**Maastotiedot:** Västra Börsskäretin korkeimmalla alueella sijaitsevan pohjoisemman kalliomuodostuman itäpuolella pienellä rakkakivikossa.

**Kuvaus:** Lähekkäin kaksi n. 2 m halkaisijaltaan olevaa kuoppaa, joissa on vallia. Kohteesta n. 250 m eteläkaakkoon sijaitsee myös rakkakuoppakohde (Västra Börsskäret). Molemmissa kohteissa jäänteet voivat olla esihistoriallisen tai historiallisen ajan hyljestäjien ja/tai kalastajien tilapäisuoja ym. rakenteita.

**Ehdotus suoja-alueeksi:** 2 m rakenteen reunoista.



Kuva 37. Kohteen toinen kuoppa kuvattuna koillisesta.



Kartta 30. Västra Börsskäret 2.

## Mahdolliset muinaisjännökset

### 29. BREDHÄLLAN KALLBERGGLOPPET

<i>Mj-rekisteri:</i>	<i>mahdollinen muinaisjännös</i>
<i>Mj-tyyppi:</i>	työ- ja valmistuspaikat
<i>Tyyppin tarkenne:</i>	pyyntitukikohdat
<i>Ajoitus yleinen:</i>	historiallinen (1800-1900-luku)
<i>Rauhoitusluokkaehdotus:</i>	2

#### **Paikkatiedot**

*Karttalehti:* 232205 Kallberggloppet  
*Etäisyystieto:* Luodon kirkosta n. 15,6 km pohjoisluoteeseen

*Koordinaatit:* P (YKJ): 7093010 I (YKJ): 3285925

*koord.selite:* arvioitu sijainti  
 z alle 2,5 m mpy

***Inventointimenetelmät:*** ei tarkastettu

***Kuvaus:*** Luotolainen Bo Sandstöm mainitsee Bredhällan nimisen saaren, jolla sijaitsee hylkeenpyyntisuoja. Hän kertoo paikalla käydessään (ilmeisesti 1980-luvun lopulla) havainneensa



saaren korkeimmalla kohdalla jäänteitä hylkeenpyyntisuojusta ja arvelee jään tuhonneen sen.<sup>30</sup> Noin 1,8 km koilliseen sijaitsevalta Stora Kallbergetiltä (kohde 14) tunnetaan myös hylkeenpyyntiin liittyviä rakenteita.

**Historiallinen tausta:** Ks. kohde 3.

Kartta 2 s. 7.

### 30. DJUPÖRANA

*Mj-rekisteri:* mahdollinen muinaisjäännös  
*Mj-tyyppi:* työ- ja valmistuspaikat  
*Tyyppin tarkenne:* kalastuspaikat  
*Ajoitus yleinen:* historiallinen (1700-1900-luku ?)  
*Rauhoitusluokkaehdotus:* 2

#### **Paikkatiedot**

*Karttalehti:* 232206 Tankar  
*Etäisyystieto:* Luodon kirkosta n. 19,3 km pohjoisluoteeseen

*Koordinaatit:* P (YKJ): 7098219 I (YKJ): 3291653  
*koord.selite:* arvioitu sijainti

**Inventointimenetelmät:** ei tarkastettu

**Maastotiedot:** Luodon ulkosaaristossa ja vesialueen pohjoisosassa.

**Kuvaus:** Kohteessa on ollut kalastustukikohta.<sup>31</sup> Nykyisen peruskartan mukaan paikalla on vain yksi rakennus. Saarelta mainitaan kivilatomuksia vanhan kalastusyhdyskunnan jäljiltä.<sup>32</sup> Topografian perusteella paikalla saattaa olla myös hylkeenpyyntiin liittyviä jäänteitä.

Kartta 1 s. 6.

### 31. ENBUSKLANDET

*Mj-rekisteri:* mahdollinen muinaisjäännös  
*Mj-tyyppi:* työ- ja valmistuspaikat  
*Tyyppin tarkenne:* pyyntitukikohdat  
*Ajoitus yleinen:* historiallinen (1800-1900-luku)  
*Rauhoitusluokkaehdotus:* 2

#### **Paikkatiedot**

*Karttalehti:* 232205 Kallberggloppet

<sup>30</sup> Luodon paikallishistoriallinen arkisto, Bo Sandström ja Alvar Finnäs, luettelo ja karttaotteet kohteista.

<sup>31</sup> Maritimt arv i Österbotten. 2001. Liitekartta.

<sup>32</sup> Höglund. S. 14.

**Etäisyystieto:** Luodon kirkosta n. 15,9 km pohjoisluoteeseen

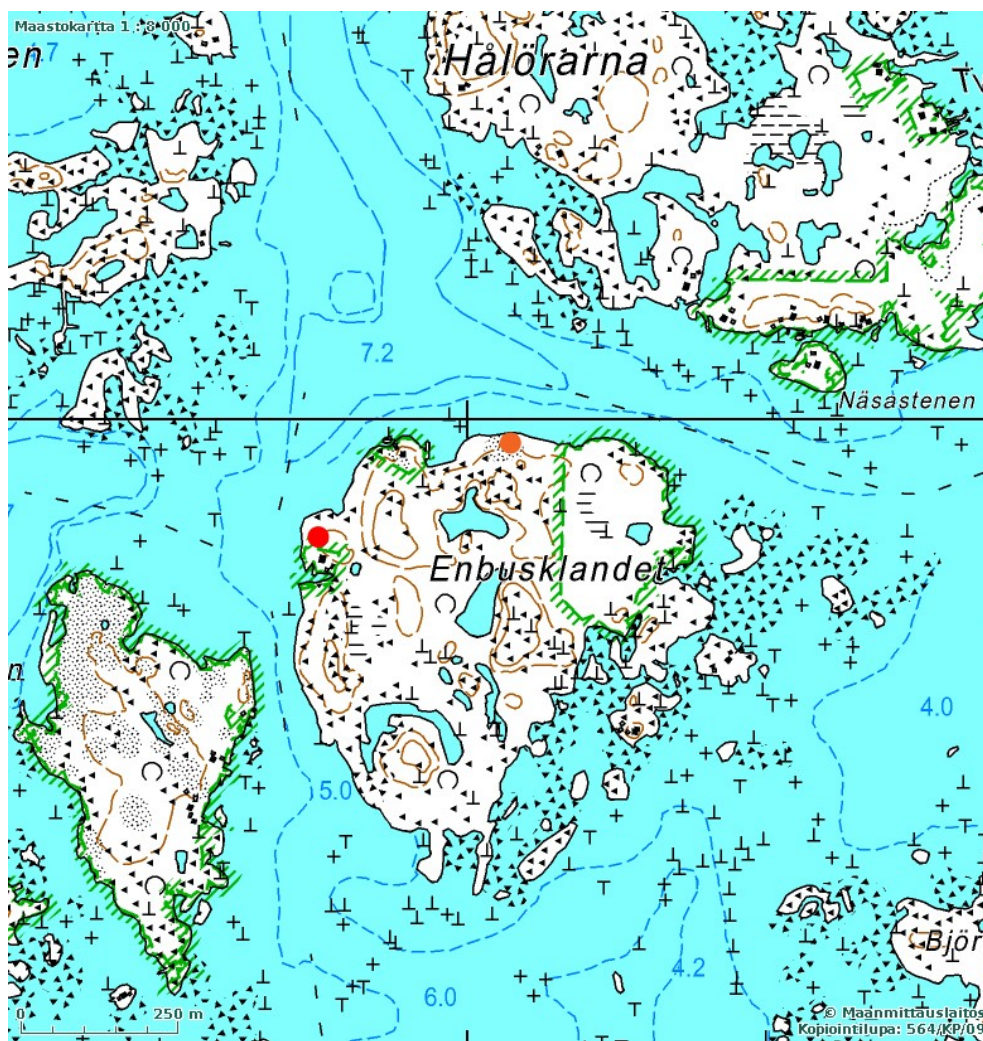
**Koordinaatit:** P (YKJ): 7094781 I (YKJ): 3290850  
**koord.selite:** arvioitu sijainti

**Inventointimenetelmät:** ei tarkastettu

**Maastotiedot:** Luodon vesialueen pohjoisosassa ulkosaaristossa.

**Kuvaus:** Enbusklandetin saarelta mainitaan hylkeenpyyntisuoja kahdelta paikalta. Kohteen karttoittanut luotolainen Bo Sandström kuvailee saaren länsirannalla sijaitsevan tehdyn suurista kivistä ja olleen hyvin säilynyt. Saaren pohjoisrannalla sijainneesta suojasta ei ollut enää mitään jäljellä hänen siellä käydessään.<sup>33</sup>

**Historiallinen tausta:** Ks. kohde 3.



Kartta 31. Hylkeenpyyntisuoja; punainen piste, tuhoutunut kohde; oranssi piste.

33 Luodon paikallishistoriallinen arkisto, luettelo ja karttaotteet kohteista.

### 32. ENBUSKLANDET 2

*Mj-rekisteri:* mahdollinen muinaisjäännös  
*Mj-tyyppi:* työ- ja valmistuspaikat  
*Tyyppin tarkenne:* pyyntitukikohdat  
*Ajoitus yleinen:* historiallinen (1800-1900-luku)  
*Rauhoitusluokkaehdotus:* 2

#### **Paikkatiedot**

*Karttalehti:* 232205 Kallberggloppet  
*Etäisyystieto:* Luodon kirkosta n. 16 km pohjoisluoteeseen

*Koordinaatit:* P (YKJ): 7094933 I (YKJ): 3291160  
*koord.selite:* arvioitu sijainti

**Inventointimenetelmät:** ei tarkastettu

**Maastotiedot:** Luodon vesialueen pohjoisosassa ulkosaaristossa.

**Kuvaus:** Luodon paikallishistoriallisessa arkistossa säilytettävässä Bo Sandstömin laatimassa luettelossa mainitaan Enbusklandetin saarelta hylkeenpyyntisuoja kahdelta paikalta. Saaren pohjoisrannalla sijainneesta suojasta ei ollut enää mitään jäljellä hänen siellä käydessään.

**Historiallinen tausta:** Ks. kohde 3.

Kartta ks. kohde 31. Enbusklandet.

### 33. HÄLÖRARNA

*Mj-rekisteri:* mahdollinen muinaisjäännös  
*Mj-tyyppi:* työ- ja valmistuspaikat  
*Tyyppin tarkenne:* pyyntitukikohdat  
*Ajoitus yleinen:* historiallinen  
*Rauhoitusluokkaehdotus:* 2

#### **Paikkatiedot**

*Karttalehti:* 232205 Kallberggloppet  
*Etäisyystieto:* Luodon kirkosta n. 16,6 km pohjoisluoteeseen

*Koordinaatit:* P (YKJ): 7095532 I (YKJ): 3291037  
*koord.selite:* arvioitu sijainti

**Inventointimenetelmät:** ei tarkastettu

**Maastotiedot:** Luodon vesialueen pohjoisosassa ulkosaaristossa.

**Kuvaus:** Hålörarnalta mainitaan kaksi hylkeenpyyntisuoja. Toisesta oli useita kiviä heitelty pois, toinen on paremmin säilynyt.<sup>34</sup>

**Historiallinen tausta:** Hålörarnalla sijaitsevien hylkeenpyyntisuojiin on arveltu olevan vanhimpia Luodosta tiedossa olevista. Ne sijaitsevat jo kauempana rannasta yli 5 m mpy.<sup>35</sup>

Kartta 1 s. 6.

### 34. RÅGGRUNDET

<i>Mj-rekisteri:</i>	<i>mahdollinen muinaisjännös</i>
<i>Mj-tyyppi:</i>	työ- ja valmistuspaikat
<i>Tyypin tarkenne:</i>	pyyntitukikohdat
<i>Ajoitus yleinen:</i>	historiallinen (1800-1900-luku)
<i>Rauhoitusluokkaehdotus:</i>	2

#### **Paikkatiedot**

<i>Karttalehti:</i>	232209 Tankar
<i>Etäisyystieto:</i>	Luodon kirkosta n. 19,1 km pohjoiskoilliseen

<i>Koordinaatit:</i>	P (YKJ): 7098063 I (YKJ): 3293156
<i>koord.selite:</i>	arvioitu sijainti

**Inventointimenetelmät:** ei tarkastettu

**Maastotiedot:** Noin 150 m halkaisijaltaan oleva luoto Luodon vesialueen pohjoisosassa ulkosaaristossa, Kokkolan ja Luodon rajalla.

**Kuvaus:** Luodon paikallishistoriallisen arkiston tietojen mukaan paikalla on hylkeenpyyntisuoja.

**Historiallinen tausta:** Ks. kohde 3.

Kartta 1 s. 6.

<sup>34</sup> Luodon paikallishistoriallinen arkisto, luettelo ja karttaotteet kohteista.

<sup>35</sup> Larsmo från istid till nutid. S. 26.

## Muut inventointihavainnot

### 35. FRÄNSVIKHOLMEN

*Mj-rekisteri:* muu kohde

**Paikkatiedot**

*Karttalehti:* 232205 Kallberggloppet

*Etäisyystieto:* Luodon kirkosta n. 11 km pohjoiseen

**Inventointimenetelmät:** pintahavainnoja

**Kuvaus:** Eugmon pohjoisrannalla sijaitsevasta Fränsvikenin venesatamasta n. 1,5 km pohjoiseen. Saaren pohjoiskärjessä kalliolla on kotiseutuyhdistyksen kunnostama hylkeenpyyntisuoja.

**Historiallinen tausta:** Ks. kohde 3.



Kuva 38. Kohteen kunnostettu pyyntisuoja etelästä.

Kartta 1 s. 6.

### 36. GLOSKÄRET

*Mj-rekisteri:* muu kohde

**Paikkatiedot**

*Karttalehti:* 232204 Kackurfjärden

*Etäisyystieto:* Luodon kirkosta n. 8,8 km luoteeseen

*Koordinaatit:*

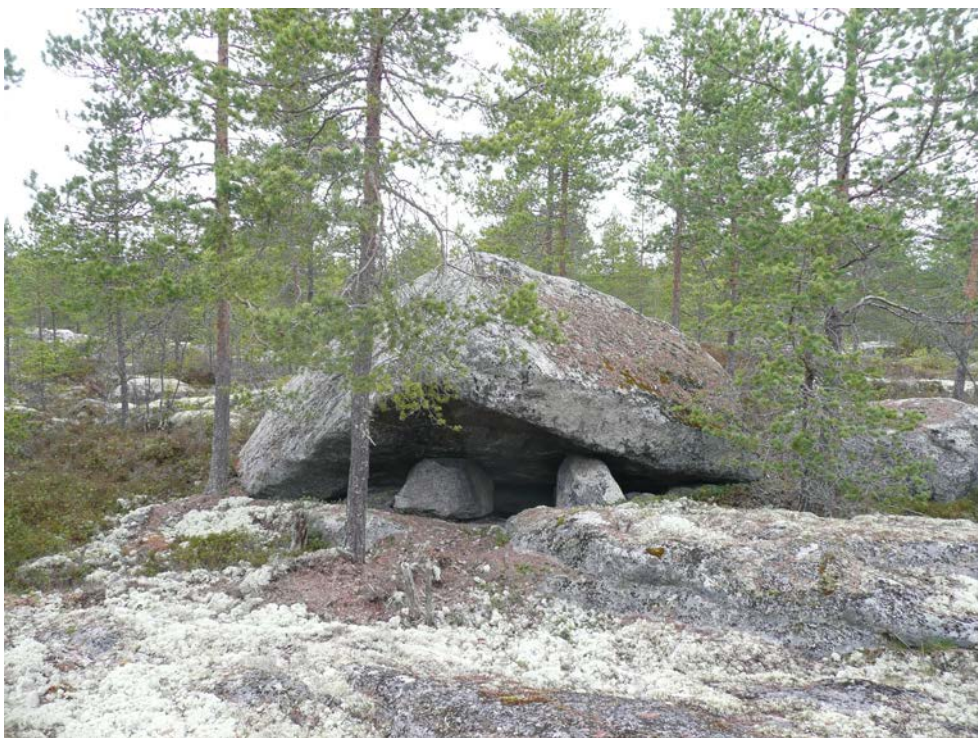
P:7083136 I: 287338

P (YKJ): 7086105 I (YKJ): 3287424

z n. 15 m mpy

**Maastotiedot:** Eugmon saaren lounaisosassa Gloskäretin korkeimmasta kohdasta n. 200 m luoteeseen ja mäellä olevasta mastosta vajaa 100 m luoteeseen. Alue on kalliota, jolla esiintyy siirtolohkareita ja paikoin pieniä lohkareikkoja/rakkoja.

**Kuvaus:** Paikalla on arveltu olleen kalastajien tukikohta, yksi vanhimmista Luodosta tiedossa olevista.<sup>36</sup> Kohde on noin 7 x 5 m laaja ja 3 m korkea siirtolohkare, jonka alla on luolamainen tila. Eteläpuolella luolan korkeus on edestä n. 130 cm ja pohjoispuolella 140 cm, keskikohdalla tila on huomattavasti matalampi. ”Luolan” sisällä on joitakin yli metrisiä siirtolohkareita sekä pienempää kiveystä, jonkin verran myös hyvin rapautuneita pieniä kiviä, mahdollisesti tulenpidon jäljiltä. Lähiympäristön tarkastuksessa ei havaittu merkkejä kalastustukikohdasta. On kuitenkin täysin mahdollista, että paikkaa on tähän tarkoitukseen käytetty.



Kuva 39. Kohde etelästä.



Kuva 40. Kohde lännestä.

Kartta 2 s. 7.

### 37. HÄLSINGÖN JOVARPET

*Mj-rekisteri:* *muu kohde*

***Paikkatiedot***

*Karttalehti:* 232204 Kackurfjärden

*Etäisyystieto:* Luodon kirkosta n. 9,7 km länsiluoteeseen

***Kuvaus:*** Hälsingön pohjoisosassa korkeimmalla alueella kalliopaljastumien itäpuolella avorakassa. Paikalla havaittiin kolme n. 1,5-2,5 m halkaisijaltaan olevaa kuoppaa, mutta joiden epämääräisyyden takia niitä ei tulkittu muinaisjäänteiksi.

Kartta 3 s. 8.

### 38. LEDEN

*Mj-rekisteri:* *muu kohde*  
*Ajoitus yleinen:* historiallinen

**Paikkatiedot****Karttalehti:**

232204 Kackurfjärden

**Etäisyystieto:**

Luodon kirkosta n. 1,5 lounaaseen

**Maastotiedot:** Kohde sijaitsee Larsmon saaren eteläosassa, Luodonjärveen enää vain kapealla ojalla yhteydessä olevan Ledenin etelärannalla jyrkän rantatörmän reunalla.

**Kuvaus:** Kohteessa erottuu vankan pintakasvillisuuden alla hieman epämääräiseltä vaikuttava n. 6 x 1,5 metrin kokoinen suorakaiteen muotoinen matala kiveys. Siinä on kuitenkin rakenteellisia piirteitä ja se ei ole luontaista kiveystä. Kyse tulkittiin olevan alle sata vuotta vanhasta rakenteesta. Käyttötarkoitusta ei rakenteen perusteella voinut päätellä.

**Historiallinen tausta:** Ledenin kautta on kulkenut vanha väylä nykyisen Nabbsundetin venesataman kohdalle.



Kuva 41. Kiveys kuvattuna idästä.





Kartta 32. Nauklérin 1797 piirtämä isojakokartta, jossa näkyy vesiysteys ja vanha väylä Fagernäsin ja Ledenin kautta nykyisen Nabbsundetin venesataman kohdalle.

Kartta 4 s. 9.

### 39. LÅNGVARPET

*Mj-rekisteri:* muu kohde  
*Ajoitus yleinen:* historiallinen 1900-luku

**Paikkatiedot**  
*Karttalehti:* 232208 Öja  
*Etäisyystieto:* Luodon kirkosta n. 10,7 pohjoiskoilliseen

**Kuvaus:** Vargholmsfjärdenissä sijaitsevan venesataman luoteispuolella. Kohteessa on kesäpaikan pihalla 1900-luvun torpanpaikan rakennusten perustuksia sekä rannassa n. 10 m pitkä laiturin perusta, joka on jo jäänyt kuivalle maalle. Kohteessa on muistotaulu, joka kertoo paikalla

asuneesta merimiehestä ja torpparista Johannes Asplundista (1854-1942).



Kuva 42. Kuivalle maalle jäänyt laiturin perusta kuvattuna lounaasta.

Kartta 1 s. 6.

#### 40. ORRSKÄRET KALLSKÄRET

<i>Mj-rekisteri:</i>	<i>muu kohde</i>
<i>Ajoitus yleinen:</i>	historiallinen
<i>ajoitus tarkka:</i>	1930

#### **Paikkatiedot**

<i>Karttalehti:</i>	232205 Kallberggloppet
<i>Etäisyystieto:</i>	Luodon kirkosta n. 11,8 pohjoisluoteeseen

**Kuvaus:** Paikalle on pystytetty muistomerkki aseiden salakuljetusalue John Grafton muistoksi. Alus oli kuljettamassa aselastia Venäjän tsaarinvallaa vastustavalle liikkeelle, kun se ajoi karille 8. syyskuussa 1905. Laiva räjäytettiin, ettei lasti joutuisi viranomaisten käsiin. Muistomerkki on merkitty peruskartalle. John Grafton hylky on Orrskäretin koillispuolella (Museoviraston rekisteriportaalin kohde no. 1836)



Kuva 43. Orrskäretin muistomerkki.

Kartta 2 s. 7.

#### 41. STOCKÖN RIPNABBAN

*Mj-rekisteri:* *muu kohde*  
*Ajoitus yleinen:* historiallinen (nykyaika)

***Paikkatiedot***

*Karttalehti:* 232205 Kallberggloppet  
*Etäisyystieto:* Luodon kirkosta n. 13,9 km pohjoiseen

***Kuvaus:*** Stockön koillisrannalla mereen laskevalla kalliolla n. 2 m mpy on runsaasti lähihistoriassa tehtyjä kaiverruksia ja hakkauksia kalliassa. Vanhoja hakkauksia ja kaiverruksia ei löytynyt. Kallioon on tosin hakattu vuosiluku 1864, mutta sen alkuperäisyys on kyseenalainen.



Kuva 44. Kohteen kalliohakkauksia ja kaiverruksia.

Kartta 1 s. 6.

## 42. ÖSTRA BÖRSSKÄRET

*Mj-rekisteri:* muu kohde  
*Ajoitus yleinen:* historiallinen

### **Paikkatiedot**

*Karttalehti:* 232208 Öja  
*Etäisyystieto:* Luodon kirkosta n. 15,7 pohjoiskoilliseen

**Kuvaus:** Östra Börsskäretin pohjoiskärjen korkeimmalla kohdalla sijaitsevan kallioalueen eteläreunalla. Kohteessa on muutamien metrien etäisyydellä toisistaan raivattuja kohtia lohkarikossa. Epämääräisyyden vuoksi niitä ei voinut määritellä muinaisjäänöksiksi.

Kartta 1 s. 6.

### 43. NABBSUNDET

Mj-rekisteri: *muu kohde*  
Ajoitus yleinen: historiallinen (1700-luku)

#### **Paikkatiedot**

Karttalehti: 232204 Kackurfjärden  
Etäisyystieto: Luodon kirkosta n. 4 km länsilounaaseen

**Kuvaus:** Nabbsundetiin on merkitty rakennuspaikka 1797 piirretylle isojakokartalle nykyisen Risöbergetin luoteispuolelle. Paikka sijaitsee kaavan reunalla. Kohteen tarkastuksessa ei löydetty laivanrakennuspaikkaa.



Kartta 33. Rakennuspaikka isojakokartalla.

Kartta 3 s. 8.

## 8. Kirjallisuus- ja lähdeluettelo

### Arkistolähteet:

Renovoidut isojakokartat Larsmo ja Eugmo; kopiot Vaasan maakunta-arkistossa.

Utdrag från geometrisk Karta öfver Larsmo bys utmark och skärgård mm. belägen uti Wasa län och Pedersö socken. Kansallisarkisto Sto ad 369/180 1900.

Luodon paikallishistoriallinen arkisto.

Kopiot asemapiirroksista vuodelta 1958 Jovarpe, Gaddens ja Eura (SLS 705). Svenska litteratursällskapet.

### Kirjallisuus:

Farlederna berättar. Gamla sjökartor över Finlands skärgårdar. 1997.

Höglund Jaana, Luodon saariston hoito- ja käyttösuunnitelma. Länsi-Suomen ympäristökeskuksen raportteja 8. 2008.

Larsmo, en skänk från havet. 1992.

Larsmo från istid till nutid. Larsmo Hembygdsförening r.f. 2006.

Maritimt arv i Österbotten. Österbottens förbund 2001.

Skärgårdsliv i Larsmo. Larsmo Hembygdsförening. 1983.

Öuran – fiskeläge i havets famn. Larsmo Hembygdsförening. 1993.

### Internet-dokumentit:

Museoviraston kulttuuriympäristön tietojärjestelmä. Rekisteriportaali. [Http://kulttuuriymparisto.nba.fi/netsovellus/rekisteriportaali/portti/default.aspx](http://kulttuuriymparisto.nba.fi/netsovellus/rekisteriportaali/portti/default.aspx).