

# KOTKA, KOTKANSAARI

KOULUKATU 17

TONTTI 285-2-201-2

KESKUSKOULUN PIHA-ALUEEN SANEERAUSTÖIDEN

VALVONTAKAIVAUS

5.6.-20.8. 2011



Kaivauskertomus

FM Marita Kykyri

Kymenlaakson museo

## TIIVISTELMÄ:

Marita Kykyri

Kymenlaakson museo vastasi kesä-elokuussa 2011 suoritetusta arkeologisesta valvontakaivauksesta Kotkansaarella sijaitsevan Koulukatu 17 tontilla. Konekaivun valvonta tuli ajankohtaiseksi kun tontilla sijaitsevan Kotkan Keskuskoulun piha-alueella aloitettiin saneeraustyöt, joiden yhteydessä tontille asennettiin ja rakennettiin uusia telineitä, laitteita ja kalusteita sekä uusittiin rakenteita sekä päällysteitä.

Keskuskoulun tontti on Museoviraston tekemässä kaupunkiarkeologisessa inventoinnissa luokiteltu lähes koko alaltaan 2-luokan kohteeksi, jossa on mahdollisesti säilynyt Ruotsinsalmen (1790-1850-luku) aikaisia kerrostumia. Tästä johtuen Museovirasto edellytti pihasaneeraukseen liittyvien kaivutöiden suorittamista tarvittavilta osin arkeologisena valvontana. Museovirasto ja Kymenlaakson museo sopivat keskenään siitä, että museo vastaisi kaivutöiden valvonnasta ja seurannasta sekä niihin liittyvästä arkeologisesta dokumentoinnista.

Koulutontilla suoritetun arkeologisen valvonta- ja seurantatyön yhteydessä ei tavattu Ruotsinsalmen aikaisia kerrostumia, löytöjä tai rakenteita. Ylimmät tontilta tavatuista kerroksista olivat moderneja (1900-2000-luku) alueelle levitettyjä päällyste- ja täyttökerroksia, joiden alapuolelta useimmista kaivannoista paljastui koulutontille tasaus- ja korotustarkoituksessa levitetty paksu lohkokiviä sisältänyt täyttökerros. Ainoastaan kahdessa telinekaivannossa saatiin esille piha-alueelle levitetyn täyttökerroksen alapuolella sijaitseva multakerros, joka mitä todennäköisimmin on alueen alkuperäinen maanpinta. Kerrokseen ei valvontakaivausten yhteydessä ollut tarvetta kajota, minkä vuoksi se jätettiin koskemattomana kaivettujen kuoppien pohjalle. Löytöjä piha-alueen nuorista päällyste- ja täyttökerroksista ei otettu talteen.

**SISÄLLYSLUETTELO:**

1. JOHDANTO	3
2. TUTKIMUSHISTORIA JA KÄYTETTY LÄHDEAINEISTO	5
3. TUTKIMUSALUEEN KUVAUS	6
4. KENTTÄTYÖ-, MITTAUS- JA DOKUMENTOINTIMENETELMÄT	11
5. VALVONTAAN LIITTYVÄT KAIVAUSHAVAINNOT	12
5.1. TELINEKAIVANNOT K1-K5	12
5.1.1. Telinekaivanto K1	12
5.1.2. Telinekaivanto K2	13
5.1.3. Telinekaivanto K3	15
5.1.4. Telinekaivanto K4	16
5.1.5. Telinekaivanto K5	17
5.2. ALUEET A-C	18
5.2.1. Alue A	18
5.2.2. Alue B	20
5.2.3. Alue C	21
5.3. MUITA PIHA-ALUEEN STRATIGRAFIAAN LIITTYVIÄ HAVAINTOJA	23
6. ARKEOLOGINEN LÖYTÖAINEISTO	28
7. YHTEENVETO	28
8. LÄHDE- JA KIRJALLISUUSLUETTELO	31
9. KARTAT	33
10. LIITELUETTELO	34

**ARKISTO- JA REKISTERITIEDOT:**

Tutkimuskohde:	<b>Kotka, Koulukatu 17</b>
Kunta/kaupunginosa/kortteli/tontti:	285-2-201-2
Tutkimuksen laatu:	Kaupunkiarkeologinen valvontakaivaus
Kohteen ajoitus:	1790-2010-luku
Kenttätöiden johtaja:	Marita Kykyri
Tutkimuslaitos:	Kymenlaakson museo
Kenttätöaika:	5.6.-20.8. 2011
Tutkitun alueen laajuus:	120 m <sup>2</sup> (80 m <sup>3</sup> )
Tutkimuksen kustantaja:	Kotkan kaupunki (virkatyö)
Maanomistaja:	Kotkan kaupunki, Kustaankatu 2, 48100 Kotka
Peruskarttalehti:	PK 3023 12 KOTKA
Tutkimuskohteen ETRS89-koordinaatit:	N/lat 60.46246589, E/lon 26.9339426
Löydöt ja niiden säilytyspaikka:	ei kaivauslöytöjä
Valokuvamateriaali ja sen säilytyspaikka:	YLEV51889:1-88/KyM
Aikaisemmat tutkimukset:	Inventointi 2007: P. Hakanpää/MV Tarkastus 2011: M. Kykyri /KyM
Aikaisemmat löydöt:	ei aiempia löytöjä
Kaivauskertomuksen sivumäärä:	34 s.
Kaivauskertomuksen liitteet:	diaposiivi- ja karttaluettelo
Alkuperäisen kaivauskertomuksen säilytyspaikka:	Kymenlaakson museon arkisto, Kotka
Kaivauskertomuksen kopiot ja säilytyspaikka:	Museovirasto Helsinki sekä Haminan toimipiste, Kotkan kaupunki kaupunkisuunnittelu kaavoitus, Kymenlaakson museo

## 1. JOHDANTO

Kymenlaakson museo vastasi kesä-elokuun 2011 aikana suoritetusta arkeologisesta valvontakaivauksesta ja siihen liittyvästä seurannasta Kotkansaarella sijaitsevan Keskuskoulun tontin alueella (kuva 1). Valvontatyö tuli ajankohtaiseksi kun Kotkan kaupungin puistotoimi aloitti koulun tontilla laaja-alaiset saneeraustyöt, joiden yhteydessä tontille asennettiin ja rakennettiin uusia telineitä, laitteita ja kalusteita sekä uusittiin rakenteita sekä päällysteitä.



Kuva 1: Keskuskoulun tontin (285-2-201-2) sijainti Kotkansaarella. Tontin koordinaatit: N/lat 6702918.597, E/lon 496367.017 (ETRS-TM35FIN).

Matkailukartta. Kotkan kaupunkisuunnittelu.

Keskuskoulun piha-alueen valvontakaivauksen pääasiallisena tarkoituksena oli selvittää ja dokumentoida tontilla mahdollisesti säilyneiden Ruotsinsalmen aikaisten kerrostumien ja rakenteiden sijainti, laajuus ja luonne. Tämän vuoksi pihan saneeraustöihin liittyvä maankaivu- ja maanrakennustyö suoritettiin arkeologin valvonnassa niiltä osin kun kaivutyö ulottui varsinaisia pihan pintakerroksia syvemmällä ( $\geq 40$  cm) sijaitseviin kerroksiin. Valvonnan lisäksi saneeraustöitä seurattiin koko kesän ajan myös muun maankaivun osalta, missä yhteydessä tehtiin havaintoja myös laaja-alaisen tontin muista kerrostumista.

Ennen varsinaisten saneeraustöiden alkamista, dokumentoi allekirjoittanut valokuvamalla kesäkuun 2011 alkupäivinä Keskuskoulun pihan sen silloisessa asussa. Kesä-elokuussa suoritetuista arkeologisesta seurannasta ja valvonnasta sekä niihin liittyvästä dokumentoinnista vastasi allekirjoittanut virkatyönä. Piha-alueen yleiskartoituksen suoritti puolestaan mittausetumies Meri Rautiainen Kotkan kaupungin kaupunkimittauksesta.

Kaivausten jälkityöt suoritettiin touko-kesäkuussa 2012. Allekirjoittanut vastasi kaivauskertomuksen ja sen liitteiden laatimisesta sekä kaivauksen valokuva-aineiston luetteloinnista WebMusketti-tietojärjestelmään (YLEV51889:1-88; liite 1). Meri Rautiainen työsti pihasaneerauksen yhteydessä taltioidut mittausaineistot ja laati niiden pohjalta kaivauksiin liittyvän yleiskartan (kartta no: 1).

Kotkassa 11.6. 2012

Marita Kykyri

## 2. TUTKIMUSHISTORIA JA KÄYTETTY LÄHDEAINEISTO

Museoviraston vuonna 2007 suorittaman kaupunkiarkeologisen inventoinnin yhteydessä on koko nykyisen Keskuskoulun tontin alue määritelty 2-luokan kohteeksi sen NE-sivustaa lukuun ottamatta. Inventoinnin yhteydessä on koulutontilta rajattu runsaan 4000 m<sup>2</sup>:n kokoinen alue, jolla on arvioitu mahdollisesti sijaitsevan Ruotsinsalmen aikaisia kerrostumia. Inventoinnin lähtökohtana on käytetty historiallista karttamateriaalia, ja siihen liittyivät myös maastossa tehdyt tarkastuskäynnit. Inventoinnin yhteydessä ei kuitenkaan kajottu maaperään koekuoppia tai -ojia kaivamalla (Hakanpää 2007:7, 70).

Varsinaisia maahan kajoavia arkeologisia tutkimuksia ei Koulukatu 17 tontilla ole ennen kesän 2011 valvontakaivausta tehty, mutta Kymenlaakson museo suoritti mainitun vuoden toukokuussa alueelle tarkastuskäynnin, jonka yhteydessä oli mahdollista tehdä joitain havaintoja pihan SE-sivustan stratigrafiasta. Paikalle oltiin tarkastusajankohtana pystyttämässä jätekatosrakennusta, jonka perustuksen valu- ja rakennustyöt olivat ehtineet jo pitkälle. Museolle rakennusprojektista ei ollut tullut ilmoitusta (Kykyri 2011b).



Kuva 2: Jätekatoksen rakennustyöt käynnissä koulutontin SE-sivustalla toukokuussa 2011. S. Kuva: KyM/M. Kykyri.

Tarkastuksen yhteydessä kävi ilmi, että jätekatoksen perustuskuoppa oli kaivettu jo lopulliseen syvyyteensä ja peitetty 50 cm paksuisella sepelikerroksella. Tästä johtuen ei alueen kerroksista ollut mahdollista tehdä havaintoja kuin jätekatosta varten kaivetun kuopan seinämistä. Niistä korkein oli kuopan SE-seinämä, jossa pintamaan alla oli havaittavissa kattava lohkokivitäyttö aina kaivetun perustuskuopan pohjalle asti. Samasta koulun piha-alueelle levitetystä kivitäytöstä tehtiin havaintoja myös myöhemmin samana kesänä saneerauksen yhteydessä kaivettujen teline- ym. kaivantojen yhteydessä (kuvat 28 ja 30).

Vaikka itse Keskuskoulun tontilla ei ole tehty aiempia arkeologisia kaivauksia, on Kymenlaakson museo suorittanut 2000-luvun kuluessa useita kaivauksia koulutontin välittömässä läheisyydessä sijaitsevista kohteista. Koulun SE-puolella sijaitsevan Toivo Pekkasen puiston alueella on neljänä kesänä valvottu ja dokumentoitu puistoalueella tehtyjä istutus- ja saneeraustöitä (Kykyri 2008-2011). Museo on tehnyt arkeologisia tutkimuksia myös Koulutontin NW-puolella sijaitsevan korttelin 31 alueella toteutettujen rakennusprojektien yhteydessä (Kykyri 2011 a,c).

Toivo Pekkasen puiston alueelta on löytynyt Ruotsinsalmen aikaisia kerroksia ja löytöjä ennen kaikkea puiston N-osasta, mutta vanhoja rakenteita ei alueelta ole toistaiseksi tavattu. Yllä mainittujen rakennuskohteiden yhteydessä ei sen sijaan ole löytynyt Ruotsinsalmen ajalta säilyneitä kulttuurikerroksia, mutta Koulukatu 21:n tontilta saatiin koe- ja valvontatöiden yhteydessä esille osa Ruotsinsalmen aikaista kuivatuskanavaa (Kykyri 2011b).

Arkeologisen lähdeaineiston lisäksi on Keskuskoulun tonttiin ja sen lähiympäristöön liittyvää tietoa ollut saatavilla myös historiallisista kartta- ja asiakirja-aineistoista sekä julkaistusta lähdekirjallisuudesta. Alueen käyttö- ja asutushistorian selvittämisessä on ennen kaikkea historiallisten karttojen rooli ollut keskeinen. Ruotsinsalmen osalta on mainittava Venäläiset sotilasasiakirjat -aineistokokonaisuus (VeSa), johon sisältyy mm. Ruotsinsalmen linnoitus- ja rakennuspiirustusten sarja. Kartta-aineisto ja piirustukset löytyvät digitoituna Kansallisarkiston nettisivuilta (<http://www.narc.fi/vesa>).

Kotkansaaren asutushistorian selvittämisessä ovat tärkeitä olleet myös insinööri-luutnantti Dobrynin vuonna 1801 laatima Ruotsinsalmen sataman pääsuunnitelma Kotkansaarelle vuodelta 1801 (kuva 4), maanmittari C. G. Aminoffin laatima kartta Kotkansaaren alueesta vuodelta 1844 (kuva 5) sekä Kotkan kaupungin varhaisvaiheen asemakaavat (1866/67, 1878 ja 1891), jotka kaikki kuuluvat Kansallisarkiston kokoelmiin. Painetuista lähteistä on kaupunkihistorioiden lisäksi mainittava Olli Airolan ja Kaisu Harjunpään teos ”Ruotsinsalmen merilinnoitus ja sen sotilaallinen merkitys. Ruotsinsalmen merilinnoitus 1790-1855” vuodelta 1978, jossa Ruotsinsalmen historiaa käsitellään niin itse merilinnoituksen kuin kaupunkiyhdyskunnankin näkökulmasta.

### 3. TUTKIMUSALUEEN KUVAUS



Kuva 3: Keskuskoulun piha-alue ennen kesäkuussa 2011 alkaneita saneeraustöitä.  
W. Kuva: KyM/M. Kykyri.



Kotkan Keskuskoulun tontti, Koulukatu 17 (285-2-201-2), sijaitsee Kotkansaaren länsiosassa, Toivo Pekkasan puiston luoteispuolella. Tontti, jonka kokonaispinta-ala on 9214 m<sup>2</sup>, rajoittuu koillisessa kulkevaan Koulukatuun, luoteessa Opistokatuun, kaakossa Keskuskatuun sekä lounaassa Keskus- ja Opistokatuja yhdistävään hiekkapäälysteiseen jalankulku- ja pyörätiehen. Pohja-alaltaan L-kirjaimen muotoinen koulurakennus valmistui tontin Koulu- ja Keskuskatujen kulmaukseen vuonna 1929 arkkitehti Kaarlo Borgin suunnittelemana. Koulun SW-sivustalla sijaitsee vuonna 1964 rakennettu ja viimeksi vuonna 2010 saneerattu piharakennus (Rakennuspiirustukset).

Korkeuserot koulutontin alueella ovat huomattavat, ja maa viettää piha-alueella voimakkaasti sekä pohjoiseen että luoteeseen. Korkeimmillaan piha on tontin S-päässä, missä maanpinta sijaitsee korkeudella +9.00 m.m.p.y. Maa laskee tontin Keskuskadun sivustalta kaakosta sen Opistokadun sivustalle luoteeseen runsaat kaksi metriä niin, että käyttömaan pinta on jälkimmäisellä alueella korkeudella +6.50 m.m.p.y. Kesän 2011 kuluessa pihasaneeraustöitä suoritettiin pääasiallisesti tontin Opistokadun puoleisella sivustalla, joiden yhteydessä arkeologisen valvonnan aikana kaivettujen alueiden yhteenlaskettu pinta-ala oli n. 120 m<sup>2</sup> (80 m<sup>3</sup>).

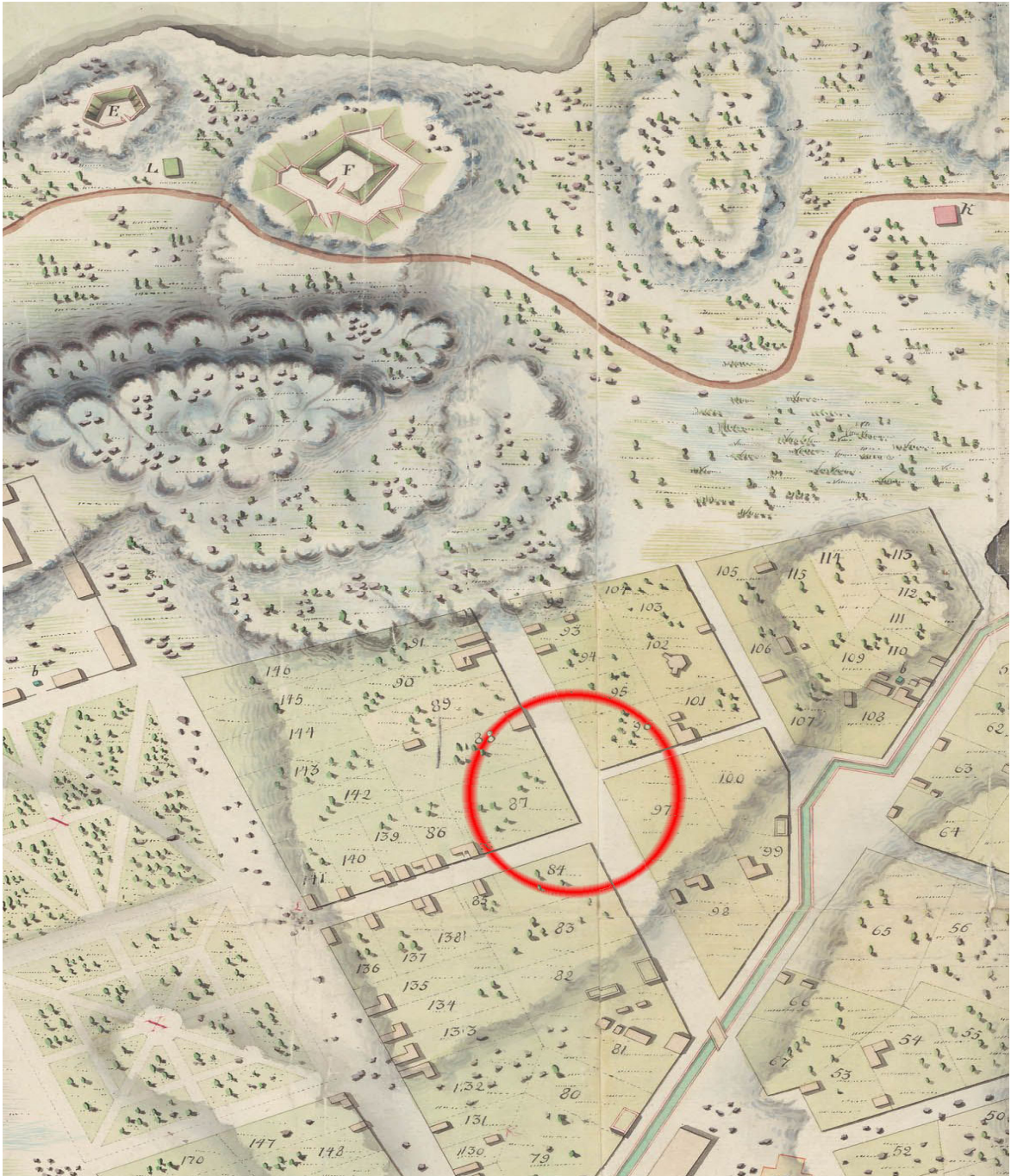
Nykyisen Keskuskoulun tontin alue esiintyy ensimmäistä kertaa kartalla 1790-luvulla, jolloin se asemakaavoitettiin osaksi Ruotsinsalmen merilinnoituksen asuinalueetta. Ruotsinsalmen kaupunkimaisen yhdyskunnan synty Kotkansaarelle liittyi Venäjän Katariina II Pietarin suojaksi rakennuttaman linnoitusketjun rakentamiseen, jonka eteläisimmäksi tukikohdaksi Ruotsinsalmen merilinnoitus tehtiin. Merilinnoituksen rakentamiseen kuuluneet esityöt aloitettiin vuonna 1790, ja samassa yhteydessä laadittiin myös linnoitukseen liittyvän kaupunkimaisen asutusalueen asemakaava Kotkansaarelle (Airola 1978:10-19 passim).

Ruotsinsalmen asutusalueen asemakaava muodostui suhteellisen väljäksi ja saaren maastonmuotoja noudattelevaksi. Saaren valtaväylänä toimi Kivisalmen sillalta lännestä saaren asutuksen halki koilliseen ja siellä sijaitsevaan sotasatamaan vienyt kivetty tie (Airola 1978:60-61). Kotkansaari muodosti Ruotsinsalmen keskuslinnoitusalueen, missä sijaitsivat mm. linnoituksen hallinto- ja muut julkiset rakennukset, päälylystön asunnot, sotilaskasarnit sekä varuskunnan varastot (Airola 1978:47).

Yksityisten asuintalot olivat puurakennuksia, joihin liittyi usein pieni puutarha viljelys-tilkkuineen. Varuskuntaan liittyvät rakennukset olivat nekin linnoitusajan alkuvaiheessa puisia, mutta ajan myötä Kotkansaarella ryhdyttiin rakentamaan varuskunnan käyttöön myös kivisiä ja kaksikerroksisia asuin- ja kasarnirakennuksia (Airola 1978:47; Harjunpää 1978:88). Enimmillään Ruotsinsalmen yhdyskunnassa oli 1800-luvun alussa n. 10 000 asukasta; varuskuntaan kuuluvien lisäksi mm. kauppiaita, pikkuporvareita, postihenkilökuntaa, kalastajia, työläisiä jne. (Harjunpää 1978:89-90; kuva 4).

Suomen sodan ja Haminan rauhan jälkeen vuonna 1809 valtakunnan raja siirtyi, ja Ruotsinsalmen merilinnoitus menetti sotilaallisen merkityksensä. Seurauksena oli varuskunnan ja linnoitusyhdyskunnan tyhjeneminen niin, että 1830-luvulla yhdyskunnassa oli asukkaita Kymin kruununvoudin arvion mukaan enää noin 300 henkeä (Harjunpää 1978:106).

Ruotsinsalmi rakennuksineen rappeutui vuosien saatossa, ja maanmittari C.G. Aminoffin vuonna 1844 laatimasta Kotkan ja Kyminlinnan kartasta ja siihen liittyvästä selostuksesta käykin ilmi, että Kotkansaari oli autioitunut, raunioitunut ja umpeenkasvanut (Karta öfver För detta Kotka och Kymmenegårds fästningar underlydande Ägors belägne sekä Karta Beskrifning; kuva 5). Lopullinen kuolinisku yhdyskunnalle oli englantilaisten tekemä



Kuva 4: Nykyinen Keskuskoulun tontti sijaitsi Ruotsinsalmen aikaan kolmen kadun risteyksessä, joita reunustivat asuintontit (punainen kehys). Vuoden 1801 kartalla on rakennuksia ainoastaan tontilla no: 88, jonka omistivat 1. eskaaderin matruusi Ivan Sitškin yhdessä vaimonsa Anna Dmitrievan kanssa. Muiden alueella sijainneiden tonttien omistajia olivat tykistövaruskunnan 6. komppanian aliupseerit Kirpitšev ja Bogdanovits (87), lääkäri Krutikov (84), virkailija Ivan Sigunov (95), komissaari Stepanov (96) sekä entinen 2. merirykmentin majoitusmestari Steven (97).

(Ruotsinsalmen sataman pääsuunnitelma Kotkansaarella vuodelta 1801. Hallitsevan senaatin aktikartat. Hallitseva Senaatti Dno 297/--. Piirtäjä insinööri-luutnantti Dobrynin. Suomen Kansallisarkisto. Käännös venäjistä suomeen: Galina Vangonen 16.10. 2007).

Krimin sotaan liittynyt hävitysretki, jonka yhteydessä jotakuinkin kaikki Kotkansaarella sijainneet siviili- ja sotilasrakennukset tuhottiin vuonna 1855 (Rosén 1953:71, 79-81).



Kuva 5: Vuoden 1844 kartalle ikuistetun, nykyisen Keskuskoulun tontin alueen (punainen kehys) aina kartan yläreunassa kulkevaan sinisellä värillä merkittyyn kanavaan asti, omisti kenraali Schvertskoff. Kenraalin asuintontin päärakennus näkyy kartan alareunassa (no:616), ja se sijaitsi kartan laatimisaikaan jo käytöstä jääneen, aiemmin vasemmalle lounaaseen jatkuneen kadun varrella. Ruotsinsalmen halki kulkeneen kuivatuskanavan läheisyydessä sijainneet entiset asuintontit olivat pääosin enää käytössä kasvi-, niitty- tai peltomaina, mutta kenraali Schvertskoffin tiluksilla sijaitsi myös kaksi puutarhaa (no:t 619 ja 632), puisto (no:579) sekä pieni lampi (no: 633).

(Karta öfver För detta Kotka och Kymmenegårds fästningar underlydande Ägors belägne. Laatinut C. G. Aminoff vuonna 1844. Metsähallituksen historialliset kartat/la. 46:1. Suomen Kansallisarkisto).

Englantilaisten hävitysretkeä neljä vuotta myöhemmin päivätystä asemakaavakartasta käy ilmi, että nykyisten Keskuskoulun tontin ja Toivo Pekkasen puiston kohdalla sijaitsi vuonna 1859 kaksi laaja-alaista tonttia, jotka omisti yllämainitun kenraali Schvertskoffin perikunta. Näistä tontille no: 64 on karttaan merkitty rakennus, joka on sijainnut nykyisen koulun päärakennuksen paikkeilla tontin NE-osassa (VeSa 1859).

Kotkan kaupunki syntyi Ruotsinsalmen raunioille, ja keisari Aleksanteri II:n vahvistama perustamiskirja julkaistiin 16.7.1879. Kaupungin ensimmäisen vahvistetun asemakaavan laati komissioni-maanmittari Konstantin Järnefelt vuonna 1878, mutta Kotkansaaren ensimmäinen vahvistettu "asemakaava" on jo vuosilta 1866-67. Kyseessä on insinööri Konrad Reuterin "Kotkan esikaupungista" laatima kaavasuunnitelma (Plan till indelning af s.k. Kotka Förstaden belägen uti Kymmenesocken och häräd af Wiborgs län. Upprättad år 1866/67 af C. Reuter).

Nykyinen Keskuskoulun tontti sijaitti Reuterin kaavasuunnitelmassa villatonttien V ja VI alueella, jotka omistivat kauppias Grigori Rodionoff sekä tohtorinna Aleksandrine Ahlstubbe (Kotka Stads tomtebok 1884, Saarinen 2002:62). Järnefeltin vuoden 1878 asemakaavassa nykyisen koulutontin alue sijaitsee jo asemakaavoitetulla alueella asuinkorttelissa 25, ja Karl Appelbergin vuonna 1891 laatimassa kaavassa silloisten Mariankadun ja Konstantininkadun kulmauksessa korttelissa 31 (Planritning öfver Kotka stad i Kymmene socken och häräd af Wiborgs län. Upprättad år 1878 af Konstantin Järnefelt; Planritning öfver Kotka Stad i Kymmene socken och häräd af Wiborgs län. Uppgjord år 1891 af Karl Appelberg).

Nykyisten Korkeavuoren-, Koulu- ja Keskuskadun rajaamalla alueella, osittain nykyisen Keskuskoulun tontilla, sijaitti 1800- ja 1900-luvun taitteessa huonomainen Rämsänkylä. Se muodostui paikalle 1870-1880-lukujen myötä, kun sahojen ja sataman Kotkansaarelle houkutteleva työväestö rakensi "esikaupunkialueelle" monenkirjavasta rakennusaineesta sinne tänne pienikokoisia mökkejään. Järjestäytymättömästä asutuksesta tyytymättömänä Kotkan kaupunginvaltuusto teki 11.3.1910 päätöksen, jonka seurauksena Rämsänkylän asukkaat häädettiin ja alueelle syntynyt mökkikylä hävitettiin (Saarinen 2002:62-63, Satavuotias Kotka 1978:110, kuva 6).



Kuva 6: Korkeavuorenkadun lounaispäättä 1900-luvun ensimmäisellä vuosikymmenellä. Nuolen kohdalla erottuu Rämsänkylän matalia puuhökkeleitä, jotka raivattiin pois alueelta saman vuosikymmenen lopulla. Kuva: KyM valokuva-arkisto/YLEV1224.

Ensimmäinen Kotkan kaupungin aikainen ja asemakaavan mukainen rakennus Koulukatu 17:n tontille rakennettiin kuitenkin vasta vuonna 1929, jolloin paikalle valmistui Keskuskansakoulu, nykyinen Kotkan keskuskoulu. Vuonna 1964 tontille rakennettiin erillinen rakennus metalli- ja puutyöluokkia varten. Rakennus saneerattiin vuonna 2010, jolloin sinne sijoitettiin koulun musiikki-, kuvaamataito ja käsityöluokat. Koulurakennusten välinen alue on pihamaata, jonka SE-sivustalle pystytettiin erillinen jätekatosrakennus keväällä 2011.

#### 4. KENTTÄTYÖ-, MITTAUS- JA DOKUMENTOINTIMENETELMÄT

Valvonnan yhteydessä koulun pihalle tehdyt kaivannot dokumentoitiin valokuvaamalla sekä muistiinpanoin. Kaivantojen seinämiä ei työmaan kiireisestä luonteesta johtuen ollut mahdollista piirtää mittakaavaan, mutta niiden kerrosten paksuus mitattiin ja mittaustiedot ja kerroskoostumus dokumentoitiin kirjallisin muistiinpanoin (kaivannot K1-K5 sekä alueet A-C). Lisäksi määritettiin jokaisen dokumentoidun kaivannon ja kohteen tarkat sijaintikoordinaatit (kartta 1). Arkeologisia löytöjä ei valvontakaivauksen yhteydessä paljastuneista, iältään varsin nuorista täyttö- ja päällystekerroksista otettu laisinkaan talteen.



Kuva 7: Saneeraustyöt käynnissä. N. Kuva: KyM/M. Kykyri.

Maankaivu suoritettiin pääasiallisesti kaivinkoneella, ja pienempiä kaivausvälineitä kuten lapiota ja lastaa käytettiin ainoastaan kaivantojen seinämien ja pohjan suoristamiseen, tasaamiseen sekä siistimiseen. Kaivussyvyys määräytyi kulloisellekin paikalle asennettavan, pystytettävän, rakennettavan jne. telineen, laitteen, tason, kalusteen tms. tarpeista ja vaatimuksista: periaatteena oli kuitenkin se, että maata poistettiin ainoastaan sen verran

kun se saneeraustöiden vuoksi oli välttämätöntä. Tällä haluttiin eliminoida se, että mahdollisiin vanhoihin, syvemmällä maaperässä säilyneisiin kerrostumiin olisi turhaan kajottu.

Saneeraustöiden yhteydessä syvälle perustetut telineet ja laitteet (K1-K5) sijaitsivat kaikki tontin Opistokadun puoleisella NW-sivustalla. Telinekuoppien vaatima kaivussyvyys oli 80-100 cm, mutta muiden piha-alueelle ja muualle koulutontille kaivettujen kuoppien ja kaivantojen syvyys oli pääasiallisesti  $\leq 40$  cm. Osa pihan uusista telineistä (kuten pyöreä peliarena) asennettiin jopa suoraan nykyiselle maanpinnalle maakerroksia paikalta poistamatta.

Koulutontille ei luotu omaa itsenäistä koordinaatistoa vaan saneeraustöiden yhteydessä dokumentoidut kaivannot ja kuopat on kiinnitetty Kotkan kaupungin koordinaattijärjestelmään (VVJ-järjestelmä). Kaivauksen yhteydessä mitatut korkeudet on määritetty N43-korkeusjärjestelmässä, ja yleiskartoitukseen liittyvät mittaukset on tehty Trimble R8 GPS-laitteella (Kotkan kaupunkimittaus). Jälkitöiden yhteydessä Keskuskoulun tontista ja sen kaivannoista on laadittu yleiskartta mittakaavassa 1:500 (kartta 1).

## 5. VALVONTAAN LIITTYVÄT KAIVAUSHAVAINNOT

Pihasaneerauksen yhteydessä systemaattista arkeologista valvontaa ja dokumentointia suoritettiin ainoastaan niillä kohdin piha-alueita, joilla kaivettu syvyys ylitti 50 cm. Käytännössä tällaisiksi osoittautuivat ainoastaan pihan NW-sivustalle kaivettujen telineiden K1-K5 perustuskuopat. Näiden lisäksi tehtiin stratigrafisia havaintoja myös pihan NE-sivustalta, alueelle A kaivetun istuintaso-/istutuslaatikkoryhmän perustus- ja rakennustöiden yhteydessä.

Vastaavanlaisia, pihan ylimpiin kerroksiin liittyviä havaintoja oli mahdollista tehdä myös pihan W-nurkan alueelle B ja pihan SE-sivustalle alueelle C pystytettyjen pyörätelineiden perustus- ja asennustöiden yhteydessä. Pihasaneerauksen ja tontille toukokuussa vuonna 2011 pystytetyn jätekatosrakennuksen sekä koulutontin SW-sivustalla sijaitsevan metalli- ja puutyöpajarakennuksen saneerauksen yhteydessä kesällä 2010 tehtiin myös muita yleisluontoisia havaintoja piha-alueen stratigrafiaan liittyen, jotka esitetään tässä yhteydessä.

### 5.1. TELINEKAIVANNOT K1-K5

#### 5.1.1. Telinekaivanto K1

Köysiratatelineen metallipylvästä varten kaivettu kuoppa, joka sijaitsi 1,5 m samaa telinettä varten kaivetun kuopan K2 SW-puolella. Pohja-ala vinoneliö.

Koko: 3x4m, syvyys 80 cm. Suunta NE-SW.

Koordinaatit: kaivannon N-nurkka: x: 705742.265, y: 496513.386, z: +6.19 m.m.p.y.; E-nurkka: x: 705739.483, y: 496515.415, z: + 6.30 m.m.p.y.; S-nurkka: x: 705737.487, y: 496512.335, z: +6.24 m.m.p.y.; W-nurkka: x: 705739.727, y: 496510.729, z-pinta: +6.10 m.m.p.y; z-pohja: noin +5.30 m.m.p.y.



Kuva 8: Telinekuoppaa K1 kaivetaan. W. Kuva: KyM/M. Kykyri.

SW-seinämä: dokumentoidut kerrokset ylimmästä alimpaan lueteltuina:

Krs. 1: harmaanpunertava kivimurske ( $\varnothing$  20 mm), joka oli hiesunsekainen. Kerroksessa esiintyi muutama betonisen viemäriputken katkelma. Kerrospaksuus 10 cm. Pihan nykyinen päällyste. →

Krs. 2: likaisenharmaa hiesu, jossa esiintyi isoa lohkokiveä (pituus 50-100 cm, paksuus 40-50 cm), pienempää särmikästä kiveä ( $\varnothing$  2-15 cm) sekä siellä täällä pientä tiilenpalaa ( $\varnothing \leq 5$  cm). Kerrosta kaivettiin 70 cm:n paksuudelta. Nykyisen piha-alueen alle levitetty hiesuinen kivitäyttö. Kerros jatkui kaivannon pohjalta alaspäin.

### 5.1.2. Telinekaivanto K2

Köysiratatelineen metallipylvästä varten kaivettu kuoppa, joka sijaitsi 1,5 m samaa telinettä varten kaivetun kuopan K1 NE-puolella. Pohja-ala vinoneliö.

Koko: 4x4,5m, syvyys 100 cm. Suunta NE-SW.

Koordinaatit: kaivannon N-nurkka: x: 705745.562, y: 496517.515, z: +6.31 m.m.p.y.; E-nurkka: x: 705743.393, y: 496519.426, z: +6.33 m.m.p.y.; S-nurkka: x: 705740.206, y: 496516.206, z: +6.35 m.m.p.y.; W-nurkka: x: 705743.204, y: 496514.475, z-pinta: +6.31 m.m.p.y., z-pohja: noin +5.30 m.m.p.y.



Kuva 9: Telinekaivanto K2 pohjaan kaivettuna (etualalla). Taustalla asennetaan köysiratatelineettä kaivantoon K1. NE. Kuva: KyM/M. Kykyri.

NW-seinämä: dokumentoidut kerrokset ylimmästä alimpaan lueteltuina:

Krs. 1: harmaanpunertava kivimurske ( $\varnothing$  20 mm), joka oli hiesunsekainen. Kerrospaksuus 35 cm. Pihan nykyinen päällyste. →

Krs. 2: ohuista vaalean- ja tummanharmaista hiesukerroksista muodostuva kokonaisuus, jonka yhteenlaskettu paksuus oli 10-15 cm. Piha-alueelle levitettyjä täyttö- ja päällystekerroksia. →

Krs. 3: likaisenharmaa hiesu, jossa esiintyi isoa lohkokiveä (pituus 50-100 cm, paksuus 30-40 cm), pienempää särmikästä kiveä ( $\varnothing$  5-15 cm) sekä siellä täällä pientä tiilenpalaa ( $\varnothing \leq 5$  cm). Kerrosta kaivettiin 50 cm:n paksuudelta. Nykyisen piha-alueen alle levitetty hiesuinen kivitäyttö. Kerros jatkui kaivannon pohjalta alaspäin.



Kuva 10:  
Köysiratateline  
valmiiksi  
asennettuna.  
SW.  
Kuva: KyM/M.  
Kykyri.



### 5.1.3. Telinekaivanto K3

Monitoimitelineen metallipylväitä varten kaivettu kuoppa, joka sijaitsi 1,5 m samaa telinettä varten kaivetun kuopan K4 NW-puolella. Pohja-ala viisikulmio.



Kuva 11: Monitoimitelinettä varten kaivettu perustuskuoppa K3, jonka seinämän alaosassa (oikealla) erottuu alueen täyttämiseen käytettyä lohkokiveä. NW.

Kuva: KyM/M. Kykyri.

Koko: 5x7m, syvyys 80 cm. Suunta NW-SE.

Koordinaatit: kaivannon N-nurkka: x: 705751.679, y: 496524.600, z: +6.37 m.m.p.y.; E-nurkka: x: 705749.072, y: 496526.435, z: +6.38 m.m.p.y.; S-nurkka: x: 705746.243, y: 496523.583, z: +6.38 m.m.p.y.; W-nurkka: x: 705750.337, y: 496519.297, z-pinta: +6.30 m.m.p.y., z-pohja: noin +5.60 m.m.p.y.

SW-seinämä: dokumentoidut kerrokset ylimmästä alimpaan lueteltuina:

Krs. 1: harmaanpunertava kivimurske (Ø 20 mm), joka oli hiesunsekainen. Kerrospaksuus 20 cm. Pihan nykyinen päällyste. →

Krs. 2: ohuista vaalean-, tumman- ja keltaharmaista hiesukerroksista muodostuva kokonaisuus, jonka yhteenlaskettu paksuus oli 20 cm. Piha-alueelle levitettyjä täyttö- ja päällystekerroksia. →

Krs. 3: likaisenharmaa hiesu, jossa esiintyi isoa lohkokiveä (pituus 50-100 cm, paksuus 30-40 cm), pienempää särmikästä kiveä (Ø 5-15 cm) sekä siellä täällä pientä pyöristynyttä tiilenpalaa (Ø ≤ 5 cm). Kerrosta kaivettiin 40 cm:n paksuudelta. Nykyisen piha-alueen alle levitetty hiesuinen kivitäyttö. Kerros jatkui kaivannon pohjalta alaspäin.

#### 5.1.4. Telinekaivanto K4

Monitoimitelineen metallipylvästä varten kaivettu kuoppa, joka sijaitsi 1,5 m samaa telinettä varten kaivetun kuopan K3 SE-puolella. Pohja-ala suorakaide.



Kuva 12: Monitoimitelinettä varten kaivetun kuopan K4 pohjalta tuli lohkokivikerroksen alapuolelta esiin tumman multakerroksen pinta. N. Kuva: KyM/M. Kykyri.

Koko: 2,5x4,5m, syvyys 80 cm. Suunta NE-SW.

Koordinaatit: kaivannon N-nurkka: x: 705747.786, y: 496527.316, z: +6.41 m.m.p.y.; E-nurkka: x: 705746.039, y: 496529.013, z: +6.44 m.m.p.y.; S-nurkka: x: 705743.163, y: 496526.150, z: +6.41 m.m.p.y.; W-nurkka: x: 705744.816, y: 496524.448, z-pinta: +6.40 m.m.p.y., z-pohja: noin +5.60 m.m.p.y.

SW-seinämä: dokumentoidut kerrokset ylimmästä alimpaan lueteltuina:

Krs. 1: harmaanpunertava kivimurske (Ø 20 mm), joka oli hiesunsekainen. Kerrospaksuus 15 cm. Pihan nykyinen päällyste. →

Krs. 2: likaisenharmaa hiesu, jossa esiintyi pientä, pääasiassa särmikästä lohkokiveä (Ø 2-40 cm). Kerrospaksuus 60 cm. Nykyisen piha-alueen alle levitetty hiesuinen kivitäyttö, josta isot kivilohkot puuttuivat.

Krs. 3: tummanruskea, hiekkainen multa, joka paljastui kaivetun kuopan pohjalta kivitäytön alta. Kulttuurikerros (?).



Kuva 13: Monitoimiteline valmiiksi asennettuna. S. Kuva: KyM/M. Kykyri.

#### 5.1.5. Telinekaivanto K5

Hypykarusellin metallipylvästä varten kaivettu kuoppa, joka sijaitsee 10 m kuopan K4 NE-puolella. Pohja-ala noin neliö.



Kuva 14: Telinekaivanto K5 lopullisessa syvyydessään. Myös tämän kaivannon pohjalta paljastui tumma multakerros. N. Kuva: KyM/M. Kykyri.

Koko: 2x2,5 m, syvyys 90 cm. Suunta NW-SE.

Koordinaatit: kaivannon N-nurkka: x: 705755.632, y: 496536.705, z: +6.49 m.m.p.y.; E-nurkka: x: 705753.793, y: 496538.209, z: +6.56 m.m.p.y.; S-nurkka: x: 705752.443, y: 496536.627, z: +6.57 m.m.p.y.; W-nurkka: x: 705754.432, y: 496535.236; z: +6.49 m.m.p.y., z-pohja: noin +5.60 m.m.p.y.

SE-seinämä: dokumentoidut kerrokset ylimmästä alimpaan lueteltuina:

Krs. 1: harmaanpunertava kivimurske (Ø 20 mm), joka oli hiesunsekainen. Kerrospaksuus 15 cm. Pihan nykyinen päällyste. →

Krs. 2: ruskeanharmaa, rautaoksidin värjäämä hiesu, jossa esiintyi pientä, särmikästä kiveä (Ø ≤ 20 cm). Kerrospaksuus 75 cm. Nykyisen piha-alueen alle levitetty hiesuinen kivitäyttö, josta isot kivilohkot puuttuivat. →

Krs. 3: tummanruskea, hiekkainen ja pakkaantunut multa, jossa esiintyi runsaasti pientä, liuskeista tiilenpalaa (Ø ≤ 30 mm). Kulttuurikerroksen (?) pinta tuli esiin aivan kaivetun kuopan pohjalta, ja kerros jatkui alaspäin. Kerroksen pinnassa oli valkoisen, koristelemattoman fajanssi- ja posliiniastian pala, jotka jätettiin paikoilleen kuopan pohjalle.



Kuva 15: Hyppykaruselli (vas.) valmiiksi asennettuna. SE. Kuva: KyM/M. Kykyri.

## 5.2. ALUEET A-C

### 5.2.1. Alue A

Kolmen puisen istuintason/istutuslaatikon muodostama alue pihan NE-sivustalla. Alueen pohja-ala suorakaide ja yksittäisten laatikoiden pohja-ala neliö.



Kuva 16: Istuintasojen/istutuslaatikoiden kaivutyötä pihan NE-sivustalla. N.  
Kuva: KyM/M. Kykyri.

Koko: 2,5 mx15 m; syvyys 30-40 cm, suunta NW-SE. Yksittäisten laatikoiden koko 2,5x2,5 m.

Koordinaatit: kaivannon N-nurkka: x: 705768.189, y: 496548.544, z: +6.23 m.m.p.y.; E-nurkka: x: 705756.449, y: 496557.988, z: +6.75 m.m.p.y.; S-nurkka: x: 705754.583, y: 496555.764, z: +6.90 m.m.p.y.; W-nurkka: x: 705766.225, y: 496546.244, z: +6.30 m.m.p.y., z-pohja: noin + 5.90-6.50 m.m.p.y.

#### Havainnot:

Istuintasojen/istutuslaatikoiden perustusten kaivun yhteydessä havaitut kerrokset olivat niin koostumukseltaan kuin luonteeltaankin täysin identtiset koko alueen A kohdalla. Laatikoiden perustuksia varten kaivetun maan määrä oli vähäinen käsittäen ainoastaan pihan ylimmät kerrokset. Alueella kaivutyön yhteydessä havaitut kerrokset olivat ylimmästä alimpaan lueteltuina seuraavat:

1. Asvaltti (3-5 cm) → 2. Punagraniittimurske. Päällyste. Kerrospaksuus 3-5 cm. →
3. Ruskeanharmaa hiesu, jossa esiintyi pientä kiveä ( $\varnothing \leq 30$  mm). 5-10 cm paksuinen täyttökerros/päällyste. → 4. Likaisenharmaa hiesu, jossa esiintyi pieniä tiilenpaloja ja kiviä ( $\varnothing \leq 30$  mm). 5-20 cm paksuinen täyttökerros, joka jatkui kuoppien pohjalta alaspäin.



Kuva 17: Istuintasot/istutuslaatikot valmiiksi rakennettuna. N. Kuva: KyM/M. Kykyri.

#### 5.2.2. Alue B

Pihan W-nurkkaukseen pystytettyjä kahta polkupyörätelinettä varten paikalle kaivettiin yhteensä kymmenen pientä perustuskuoppaa telineiden metallitolppia varten.



Kuva 18: Pyörätelineitä varten kaivettuja perustuskuoppia pihan W-nurkassa. E. Kuva: KyM/M. Kykyri.

Koko: 6x11 m, suunta NE-SW. Pyörätelineet sijaitsivat alueella kahdessa samansuuntaisessa rivissä, joiden välinen etäisyys oli 6 m. Yksittäisten kuoppien pohja-ala oli (noin) neliö, koko 50x50 cm ja syvyys 40-50 cm.

Koordinaatit: noin x: 705724.430-705726.589, y: 4964880.037-496492.510; z: +6.50-6.90 m.m.p.y., z-pohja n. +6.00-6.40 m.m.p.y.

Havainnot: Kesällä 2010 Keskuskoulun piha-alueen SW-sivustan metalli- ja puutyöpajarakennuksessa oli suoritettu saneeraustöitä, joiden yhteydessä rakennuksen pihan puoleisella sivustan kerrokset olivat tulleet poistetuiksi noin 2-3 m leveydeltä aina peruskallion pintaan saakka (linjalta x:6705726/y:3496488 - x:67057223/y:3496491 rakennuksen NE-seinään). Tämä näkyi vuotta myöhemmin polkupyörätelineitä varten kaivetuissa kuopissa, joista lounaisimmat kuusi sisälsivät ainoastaan sekoittunutta täyttömaata, kun sen sijaan koillisissa kuopissa alkuperäiset kerrokset olivat säilyneet ja ne olivat ylimmästä alimpaan lueteltuina seuraavat:

1. Punainen kivimurske, jonka paksuus oli 1-15 cm. Pihan päällyste. → 2. Keltaharmaa sepele. Kerrospaksuus 5-25 cm. Pihan päällyste. → 3. Likaisenharmaa hiesu, jossa esiintyi pientä kiveä ( $\varnothing \leq 30$  mm). Täyttökerros, jonka kerrospaksuus oli 10 cm. → 4. Ruskealaikkuinen, rautaoksidipitoinen hiesu, jossa esiintyi pientä pyöreää kiveä ( $\varnothing \leq 5$  cm). Täyttökerros, jonka paksuus oli 10 cm. → 5. Ruskeanharmaa, pakkaantunut hiesu, joka jatkui alaspäin. Mahdollisesti peruskallion päällä sijaitseva steriili pohjamaa (?).



Kuva 19: Pyörätelineet valmiiksi asennettuina. E. Kuva: KyM/M. Kykyri.

### 5.2.3. Alue C

Koulutontin Keskuskadun puoleiselle SE-sivustalle pystytettyä polkupyörätelinettä varten paikalle kaivettiin yhteensä viisi pientä perustuskuoppaa telineen metallitolppia varten.



Kuva 20: Pyörätelinettä varten kaivettujen kuoppien rivistö tontin SE-sivustalla.  
W. Kuva: KyM/M. Kykyri.

Koko: 1x11 m, suunta NE-SW. Yksittäisten kuoppien pohja-ala oli (noin) neliö, koko 50x50 cm ja syvyys 40-50 cm.

Koordinaatit: noin x: 705687.104-705692.194, y: 496554.359-496560.374;  
z: noin +8.40 m.m.p.y., z-pohja n. + 7.90-8.00 m.m.p.y.

#### Havainnot:

Kaivetuissa kuopissa havaitut kerrokset olivat koostumukseltaan ja luonteeltaan lähes identtiset lukuun ottamatta alinta, lohkokiveä sisältänyttä täyttökerrosta, joka oli havaittavissa ainoastaan linjan x:6705693/y:3496555 - x:6705689/y:3496557 SW-puolella. Alueella kaivutyön yhteydessä havaitut kerrokset olivat ylimmästä alimpaan lueteltuina seuraavat:

1. Punainen kivimurske, jonka paksuus oli 1-10 cm. Tontin päällyste. → 2. Keltaharmaa sepeli. Kerrospaksuus 10-20 cm. Tontin päällyste. → 3. Tummanruskea, hiekkainen ja pakkaantunut multa, jossa esiintyi pieniä tiilenpaloja ( $\varnothing \leq 3$  cm). Kerrospaksuus 5-10 cm. Entinen maanpinta.
4. Keltaharmaa hiesu, jossa esiintyi särmikästä lohkokiveä ( $\varnothing \leq 30$  cm) sekä pieniä tiilenpaloja ( $\varnothing \leq 10$  cm). Tiivis täyttökerros, joka jatkui alaspäin.





Kuva 21: Pyöräteline valmiiksi asennettuna. W. Kuva: KyM/M. Kykyri.

### 5.3. MUITA PIHA-ALUEEN STRATIGRAFIAAN LIITTYVIÄ HAVAINTOJA

Pihasaneerauksen yhteydessä kesällä 2011 kaivettiin ja perustettiin koulun piha-alueelle edellä esiteltujen kohteiden lisäksi myös useita muita laitteita, telineitä, istutusaltaita, istuinlaatikoita, roskakoreja tms., jotka dokumentoitiin ainoastaan valokuvaamalla (kuva 28). Muuta dokumentointia niiden yhteydessä ei katsottu aiheelliseksi, sillä niiden perustamista ja/tai asentamista varten kaivetut kaivannot olivat vain pistemäisiä ja suppea-alaisia tai ne eivät ulottuneet pintamaata syvemmälle ( $\leq 40$  cm).

Pihan W-osaan kaivettiin kaksi, myöhemmin graniittisin reunakivin varustettua pensaiden ja puiden istutusallasta, joiden syventämisen yhteydessä paljastui muualtakin koulun piha-alueelta paljastunut lohkokivitäyttö. Altaat kaivettiin enimmillään 40 cm syvyisiksi, jonka jälkeen ne täytettiin mullalla. Mainittujen altaiden perustiedot ovat seuraavat:

Istutusallas D:

Koko: 1x5 m, suunta E-W.

Koordinaatit:

Kaivannon N-nurkka: x: 705727.151, y: 496505.824; E-nurkka: x: 705725.359, y: 496505.793; S-nurkka: x: 705725.374, y: 496500.767; W-nurkka: x: 705727.177, y: 496500.783; z-pinta: +6.50-6.60 m.m.p.y., z-pohja: noin +6.10-6.20 m.m.p.y.



Kuva 22: Istutusallas D lopulliseen syvyyteen kaivettuna. W.  
Kuva: KyM/M. Kykyri.

Istutusallas E:

Koko: 2x7,5 m, suunta NS-SE.

Koordinaatit:

Kaivannon N-nurkka: x: 705714.846, y: 496502.370; E-nurkka: x: 705708.607,  
y: 496507.572; S-nurkka: x: 705707.363, y: 496505.966; W-nurkka: x: 705713.520,  
y: 496500.888; z-pinta: +7.00-7.20 m.m.p.y., z-pohja: noin +6.60-6.80 m.m.p.y.



Kuva 23: Istutusallas E pohjaan kaivettuna, missä esillä oli jo täyttökivikerroksen pinta. SE. Kuva: KyM/M. Kykyri.



Kuva 24: Istutusaltaat D ja E valmiiksi rakennettuina. NW. Kuva: KyM/M. Kykyri.

Toukokuussa 2011 koulun pihan SE-sivustalle rakennettiin jätekatos, jonka rakennuspaikka tarkastettiin Kymenlaakson museon toimesta vasta siinä vaiheessa kun rakennuksen valutyöt olivat jo käynnissä (Kykyri 2011b). Vaikka pihansivustan alkuperäiset kerrokset oli jo ehditty poistaa ennen tarkastuskäyntiä, oli perustuskuopan SE-sivustan seinämästä mahdollista tehdä stratigrafisia havaintoja. Niiden perusteella kävi ilmi, että alue oli pintamaan alapuolella täytetty kokonaisuudessaan lohkokivin aina perustuskuopan pohjan syvyydelle saakka.

Jätekatos F:

Koko: 4x13 m, suunta NE-SW.

Koordinaatit:

N-nurkka: x: 705702.7407, y: 496537.816; E-nurkka: x: 705697.934, y: 496541.890;

S-nurkka: x: 705686.071, y: 496529,418; W-nurkka: x: 705691.288, y: 496524.469;

z-pinta: +7.74-8.65 m.m.p.y., z-pohja: +7.45 m.m.p.y.



Kuvat 25-26: Jätekatos rakenteilla (vas.). S. Oikealla katoksen SE-sivustaa, jonka seinämässä erottuu paksu lohkokivitäyttökerros. SW. Kuva: KyM/M. Kykyri.

#### Peruskorjaustyömaa 2010:

Kesän 2011 pihasaneeraustöitä edeltävänä kesänä suoritettiin Keskuskoulun tontin SW-sivustalla siellä sijaitsevan entisen metalli- ja puutyöpajarakennuksen saneeraustöitä. Siihen liittyneen peruskorjauksen yhteydessä koko rakennuksen pihanpuoleinen NE-sivusta avattiin 2-3 m:n leveydeltä. Kaivutyön seurauksena kävi ilmi, että peruskallio sijaitsee pihan SW-sivustalla varsin korkealla, paikoin ainoastaan 30-50 cm nykyisen pihan käyttöpinnan alapuolella. Alue, jolla peruskallio tuli esille oli seuraava:

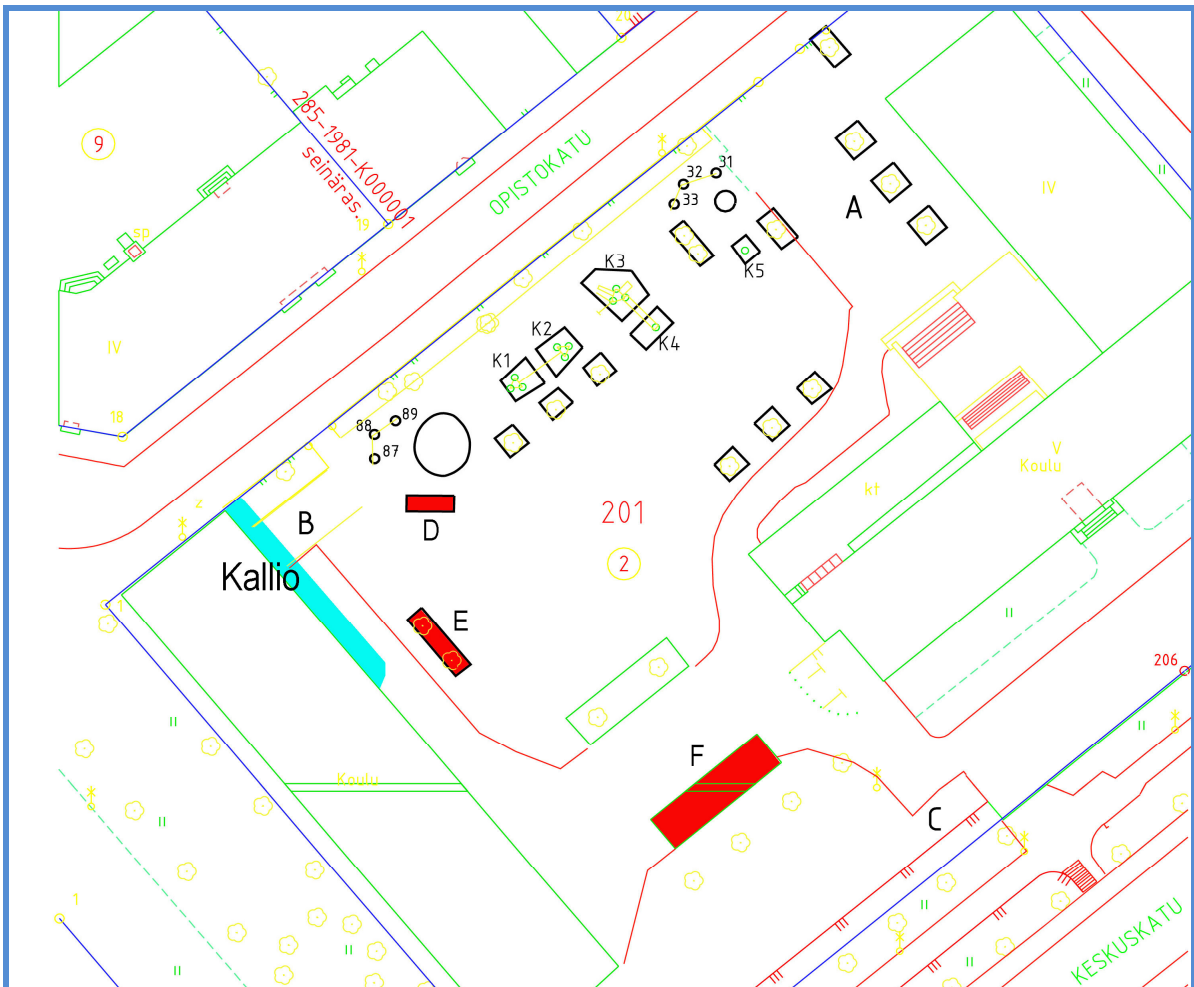
Koko: noin 3x25 m, suunta NE-SW.

Koordinaatit: kalliopinta kaivettiin esiin saneeratun rakennuksen NE-seinän ja pisteiden x: 705700/y: 496487 ja x:705727 /y: 496483 välisen linjan rajaamalla alueelta. Kaivetun alueen z-pinta: +6.60-7.20 m.m.p.y. , z-pohja (kallion pinta): noin +6.20-6.90 m.m.p.y.



Kuva 27:

Pihan SW-sivustalta esiin kaivettua kallion pintaa. SW. Kuva: KyM/M. Kykyri



Kuva 28: Istutusaltaiden (D-E) sekä jätekatoksen (F) sijainti tontilla. Niiden kaikkien kohdalta paljastui piha-alueelle levitetty lohkokivitäyttö. Alue, jolta paljastui peruskallion pinta, on merkitty sinisellä värillä. Karttapohjana on käytetty M. Rautiaisen laatimaa yleiskarttaa (kartta 1), jolle allekirjoittanut on tehnyt lisäyksiä.

## 6. ARKEOLOGINEN LÖYTÖAINEISTO

Keskuskoulun saneeraustyömaan yhteydessä ei työn luonteesta johtuen (konekaivun valvonta) ollut mahdollista seuloa tai ottaa talteen arkeologista löytöaineistoa. Tähän ei toisaalta ollut tarvettakaan, sillä saneeraustyömaan yhteydessä koulun piha-alueelle kaivetut kuopat olivat pääasiallisesti matalia, ja niistä paljastui ainoastaan myöhäisiä, 1900-2000-luvulle ajoittuvia päällyste-, pinnoite- ja täyttökerroksia.

Koko koulun piha-alueella havaitun lohkokivitäyttökerroksen alta paljastui pihan NW-sivustan kahdesta telinekaivannosta (K4-K5) tumman multakerroksen pinta korkeudelta +5.60 m.m.p.y., 80-90 cm nykyisen koulunpihan käyttöpinnan alapuolelta. Kerrokseen ei kaivutöiden yhteydessä ollut tarvetta kajota, ja se jätettiin koskemattomana mainittujen kuoppien pohjalle. Kyseessä oli mahdollisesti alueen alkuperäinen maanpinta, jolle täyttökivikerros oli myöhemmin levitetty koulutonttia korotettaessa ja tasoitettaessa.

Multakerroksen pinnalta telinekaivannosta K5 löytyi kaksi valkoista, koristelemattoman fajanssin ja posliinin palaa, jotka jätettiin kaivannon pohjalle. Näistä posliiniin palanen oli selvästi moderni, todennäköisesti päällä olevasta täyttökerroksesta peräisin, mutta fajanssinpala oli tätä vanhempi, ajoittuen mahdollisesti jo 1800-luvun puolelle.

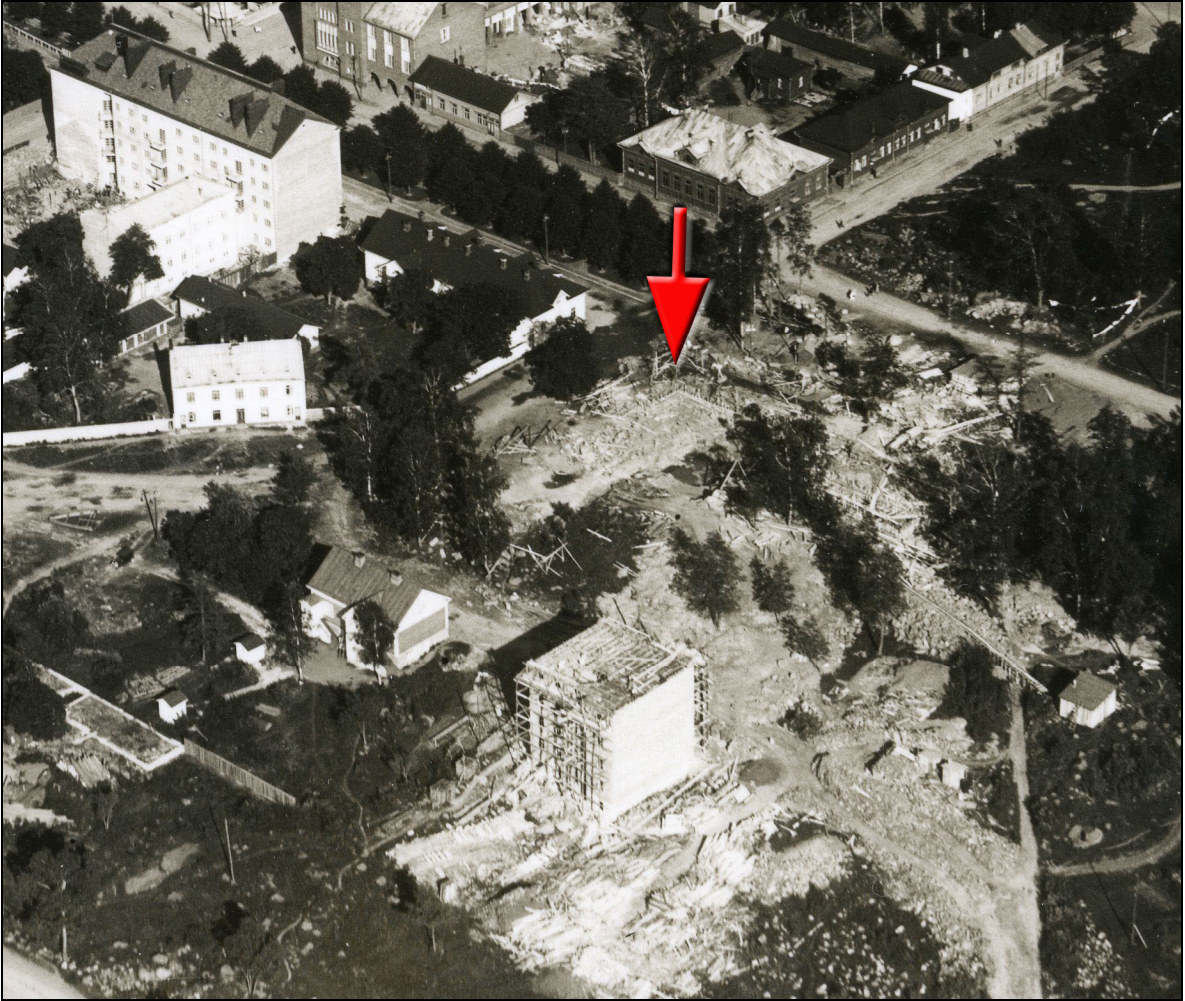
## 7. YHTEENVETO

Kotkan Keskuskoulun tontilla suoritettua arkeologista valvonta- ja seurantatyötä yhteydessä kesä-elokuussa 2011 ei tavattu Ruotsinsalmen aikaisia kerrostumia, löytöjä tai rakenteita. Koulun piha-alueen saneeraustöihin liittyvää maankaivua suoritettiin pääasiallisesti tontin Opistokadun puoleisella NW-sivustalla, jonne asennettiin ja rakennettiin uusia telineitä, laitteita ja kalusteita sekä uusittiin rakenteita sekä päällysteitä.

Maankaivu ulottui pääosin ainoastaan tontin pintakerrokseen. Tontin Opistokadun sivustalle asennettiin kuitenkin myös telineitä, joiden perustusrakenteet ulottuivat muista kaivannoista poiketen aina metrin syvyyteen nykyisen pihan käyttöpinnan alapuolelle (telinekuopat K1-K5). Ylimmät alueelta tavatuista kerroksista olivat moderneja (1900-2000-luku), piha-alueelle levitettyjä päällyste- ja täyttökerroksia, joiden alapuolelta useista kaivannoista paljastui koulutontille tasaus- ja korotustarkoituksessa levitetty paksu lohkokiviä sisältänyt täyttökerros (kuvat 29-30).

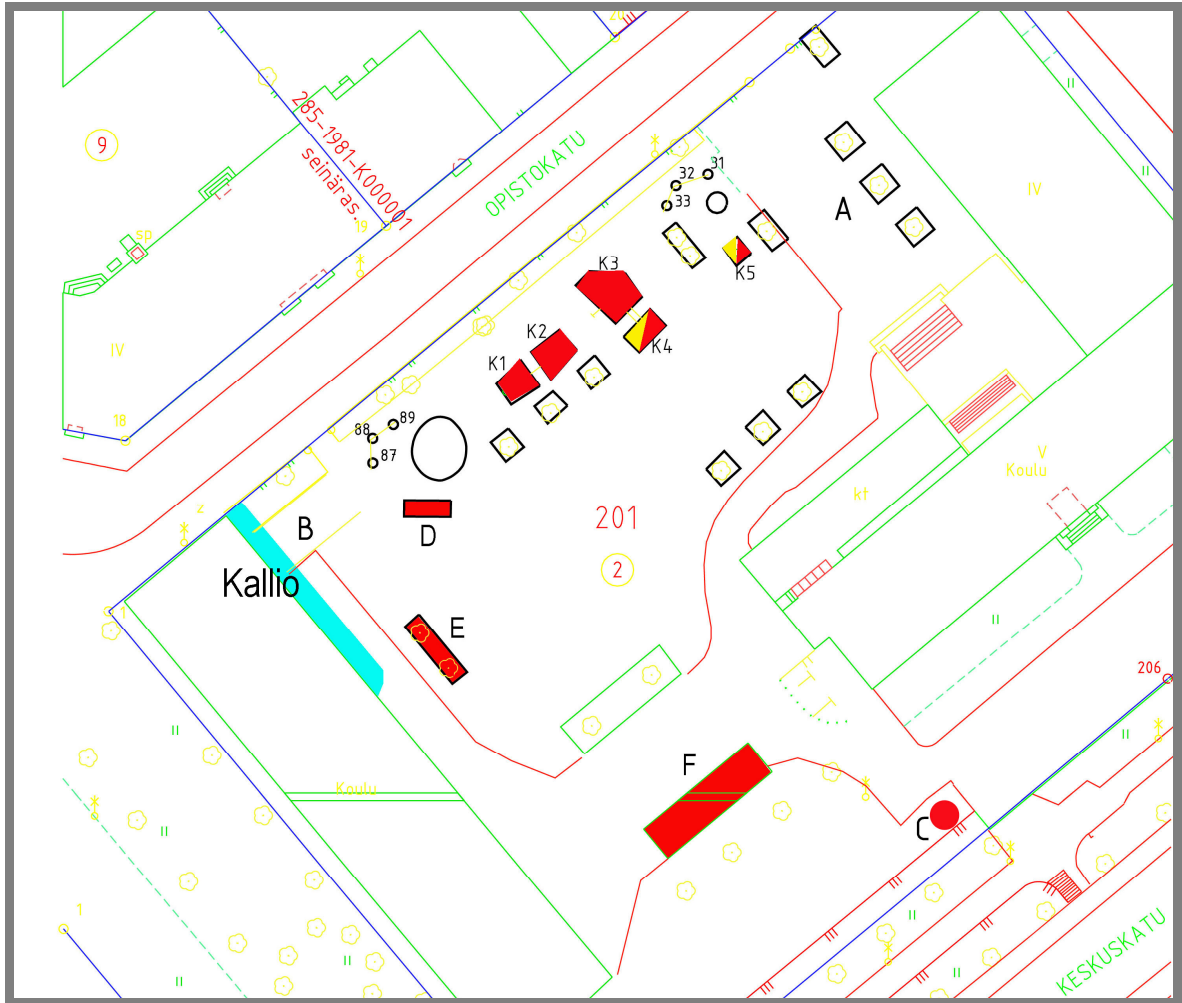
Lohkokivitäytön sijaintikorkeus oli tontin Opistokadun puoleisella sivustalla +5.90-6.30 m.m.p.y., ja sen yläpinta nousi tontin Keskuskoulun puoleiselle sivustalle kaakkoon edetessä lähes korkeudelle 8.00 m.m.p.y. Kerroksen paksuus tontin NW-sivustalla vaihteli välillä 40-75 cm, joka oli sen paksuus myös piha-alueen vastakkaisella SE-sivustalla sijaitsevan uuden jätekatosrakennuksen (F) kohdalla.

Ainoastaan kahdessa telinekaivannossa (K4-K5) saatiin esille piha-alueelle levitetyn täyttökerroksen alapuolella sijaitseva multakerros, joka mitä todennäköisimmin on alueen alkuperäinen maanpinta (kuva 30). Kerrokseen ei valvontakaivausten yhteydessä ollut tarvetta kajota, minkä vuoksi se jätettiin koskemattomana myöhemmin täytettyjen kuoppien pohjalle.



Kuva 29: Ilmakuva vuoden 1928 heinäkuulta kun nykyisen Kotkan Keskuskoulun rakennustyöt olivat alkutekijöissään Koulu- ja Keskuskadun kulmauksessa (nuoli). Kuvan perusteella rakennettava maasto oli osittain kallioista, ja on mahdollista, että vuoden 2011 pihasaneerauksen yhteydessä tontin maaperässä tavattu lohkokivi on peräisin koulutontilla ammutusta alkuperäisestä kalliopinnasta. Kuva: KyM valokuva-arkisto/YLEV43246.

Mikäli Keskuskoulun tontilla sijaitsee vielä koskemattomia Ruotsinsalmen aikaisia kerrostumia, ovat ne löydettävissä koulutontille levitetyn kivitäyttökerroksen alapuolelta. Sitä, onko alueella aikoinaan mahdollisesti sijainneista vanhoista, todennäköisesti jo alun perinkin varsin ohuista kerroksista säilynyt jäljelle mitään paksun ja raskaan kivitäytön alapuolella, on mahdotonta sanoa. Asia selvinnee aikanaan siinä yhteydessä kun tontin alueella on mahdollista tutkia ja dokumentoida arkeologisesti myös alueen stratigrafisesti alimpia kerroksia.



Kuva 30: Pihasaneeraustyömaan valvonnan yhteydessä dokumentoidut kaivannot. Punaisella värillä on karttaan merkitty ne kaivannoista, joista tavattiin lohkokivitäyttö-kerros. Keltaisella värillä on puolestaan merkitty ne kaivannot (K4-K5), joissa havaitun kivitäytön alapuolelta tuli esiin multakerroksen pinta. Karttapohjana on käytetty M. Rautiaisen laatimaa yleiskarttaa (kartta 1), jolle allekirjoittanut on tehnyt lisäyksiä.



## 8. LÄHDE- JA KIRJALLISUUSLUETTELO

### 8.1. Painamattomat lähteet

Hakanpää, Päivi 2007. Kotkansaaren kaupunkiarkeologinen inventointi. Kotkansaari – Ruotsinsalmen linnoituskaupunki. РОЧЕНСАЛЬМСКИЙ ПОРТЪ. Inventointikertomus. Museovirasto.

Karta Beskrifning öfver för detta Kotka och Kymmenegårds Fästningar underlydande ägor belägne i Kymmene Socken, Kymmene Härad och Wiborgs Län, upprättad af undertecknad commissions Landmätare år 1844. 31.12. 1844 C. G. Aminoff. Metsähallituksen historialliset kartat/la. 46:1. Suomen Kansallisarkisto.

Karta öfver För detta Kotka och Kymmenegårds fästningar underlydande Ägor belägne. Laatinut C. G. Aminoff vuonna 1844. Metsähallituksen historialliset kartat/la. 46:1. Suomen Kansallisarkisto.

Kotka Stads tomtebok 1884-. Upprättad år 1884 af Emil Graeffe. Bic 3. Kotkan kaupungin maistraatin arkisto.

Kotkansaari. Matkailukartta. Kotkan kaupunkisuunnittelu 2009.

Kykyri, Marita 2008. Kotka, Toivo Pekkasen puisto. Arkeologinen valvontakaivaus. Kaivauskertomus. Kymenlaakson museo.

Kykyri, Marita 2009. Kotka, Toivo Pekkasen puisto. Arkeologinen valvontakaivaus. Kaivauskertomus. Kymenlaakson museo.

Kykyri, Marita 2010-2011. Kotka, Toivo Pekkasen puisto. Arkeologinen valvontakaivaus. Kaivauskertomus. Kymenlaakson museo.

Kykyri, Marita 2011a. Kotka, Kotkansaari. Korkeavuorenkatu 13. Ns. Järjestötalon tontti 285-II-31-2. Arkeologinen koekaivaus. Kaivauskertomus. Kymenlaakson museo.

Kykyri, Marita 2011b. Kotka, Kotkansaari. Koulukatu 17. Tontti II-201-2. Tarkastuskertomus. Kymenlaakson museo.

Kykyri, Marita 2011c. Kotka, Kotkansaari. Koulukatu 21. Tontti II-31-10. Arkeologinen koe- ja valvontakaivaus. Kaivauskertomus. Kymenlaakson museo.

Plan till indelning af s.k. Kotka Förstaden belägen uti Kymmenesocken och härad af Wiborgs län. Upprättad år 1866/67 af C. Reuter. Sisäasiainministeriön kartta-arkisto/ Kotkan kartat. Ich\* 3. 274:02. Suomen Kansallisarkisto.

Planritning öfver Kotka Stad i Kymmene socken och härad af Wiborgs län. Upprättad år 1878 af Konstantin Järnefelt. Kaupunkikartat/Kotka: Ich\* 4/--. Suomen Kansallisarkisto.

Planritning öfver Kotka Stad i Kymmene socken och härad af Wiborgs län. Uppgjord år 1891 af Karl Appelberg. Maanmittaushallituksen historiallinen kartta-arkisto/Kotka: Iq 1. Suomen Kansallisarkisto.

Rakennuspiirustukset. Tontti II-201-2. Koulukatu 17. Kotkan kaupungin maistraatin arkisto. Rakennuspiirustusarkisto.

Ruotsinsalmen sataman pääsuunnitelma Kotkansaarella vuodelta 1801. Hallitsevan senaatin aktikartat. Hallitseva Senaatti Dno 297/--. Suomen Kansallisarkisto.

VeSa 1859. Ruotsinsalmen linnoitus. Kotkansaaren pääasemakaava saaristoineen. Yksityisten talojen ja maatilojen sijaintipaikat. Ruotsinsalmen linnoitus- ja rakennuspiirustukset. 3 GS Ruotsinsalmen linnoitus. Museovirasto. (<http://www.narc.fi/vesa>).

## 8.2. Painetut lähteet:

Airola, Olli 1978. Ruotsinsalmen merilinnoitus ja sen sotilaallinen merkitys. Airola Olli-Harjunpää Kaisu: Ruotsinsalmen merilinnoitus 1790-1855:10-84. Kymenlaakson museon julkaisuja no 1. Myllykoski.

Harjunpää, Kaisu 1978. Ruotsinsalmen linnoitusyhdyksunta ja sen elämä. Airola Olli-Harjunpää Kaisu: Ruotsinsalmen merilinnoitus 1790-1855:85-117. Kymenlaakson museon julkaisuja no 1. Myllykoski.

Rosén, Ragnar 1953. Kotkan esivaiheet. Kotkan historia I: 1-90. Toim. Anttila, Leo et al. Helsinki.

Saarinen, Juhani 2002. Kymistä Kotkaan . Osa II. Porvoo.

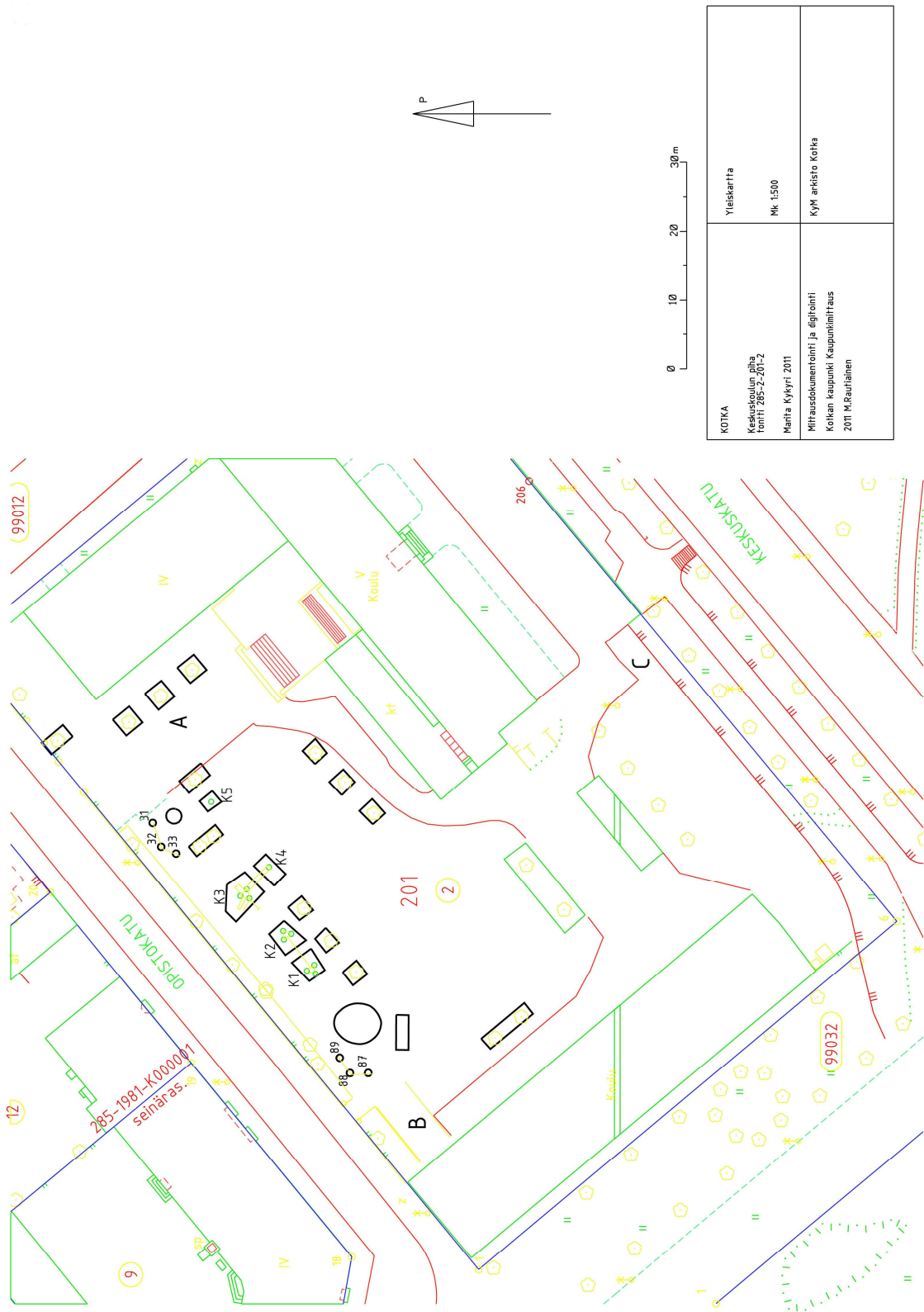
Satavuotias Kotka 1978. Toim. Savikko, Jorma. Kotka.

## 8.3. Valokuvat

YLEV1224: Korkeavuorenkatu 1 1900-luvun alussa. KyM/valokuva-arkisto.

YLEV 43246: Kotka 9.7.1928. KyM/valokuva-arkisto.

9. KARTAT:



KOTKA	Yleiskartta
Keskuskoulu piha tontti 285-2-201-2	Mk. 1:500
Marita Kyyry 2011	KYM arkisto Kotka
Mittausdokumentointi ja digitointi Kotkan kaupunki Kaupunkimittaus 2011 M. Raufhänen	

## 10. LIITELUETTELO

n:o 1 diapositiiviluettelo YLEV51889:1-88.

n:o 2 karttaluettelo

Etukannen kuva:

Keskuskoulun pihan saneeraustyöt käynnissä tontin NW-sivustalla. SW. Kuva: KyM/M.  
Kykyri.