

Säkylä
Pyhäjoen ja Korven osayleiskaava-alueen
arkeologinen inventointi 2012



SISÄLLYSLUETTELO

Arkisto ja rekisteritiedot

Tiivistelmä

1. Johdanto.....	6
2. Inventointialue ja sen historia.....	6
3. Kohteet	
3.1. Aiemmin tunnetut kiinteät muinaisjännökset	
1. Kettoonniittu.....	8
2. Luukela.....	12
3. Riihimäki.....	14
4. Tupamäki.....	16
5. Vainio-Ketolan peltoalue.....	18
3.2. Uudet kiinteät muinaisjännökset	
6. Pyhäjoki (Pyhaejoki by).....	19
7. Pyhäjoki (Pyhaejoki by) Luukela.....	24
8. Korpi (Koruenkyle).....	27
9. Ylinen mylly.....	32
10. Ojala.....	34
11. Rusthollarien mylly.....	37
12. Kuronen.....	40
3.3. Muut kohteet	
13. Kyönikenmäki.....	42
4. Yhteenveto.....	43

Lähteet

LIITTEET

Aikaisemmat irtolöydöt

Kuvaluettelo

Kannen kuva: Rusthollarien myllyn kivi Toolan talon pihassa. Kuva: T. Vasko

ARKISTO- JA REKISTERITIEDOT

Kunta: Säkyä

Tutkimuksen laatu: arkeologinen inventointi

Peruskartat: 1133 12 Säkyän Pyhäjoki

Tutkimuslaitos: Satakunnan Museo

Tutkija: FM Tiina Vasko

Kenttätyö: 5 pv, huhtikuu 2012

Rahoittaja: Säkyän kunta, 7031 €+alv.

Digitaalikulvat: 1-72

Sivumäärä: 44 + 3 liitesivua

Alkuperäisen raportin säilytyspaikka: Satakunnan Museon arkisto

TIIVISTELMÄ

Säkylä

Pyhäjoen ja Korven osayleiskaava-alueen arkeologinen inventointi 2012

Pk 1133 12 Säkylän Pyhäjoki

Satakunnan Museo

Inventoija: FM Tiina Vasko

Satakunnan Museo inventoi huhtikuussa 2012 viiden päivän ajan Säkylän Pyhäjoen ja Korven osayleiskaava-alueen muinaisjäännöksiä. Työn suoritti FM Tiina Vasko. Inventoinnin valvojana oli Satakunnan Museon amanuenssi Leena Koivisto. Tutkimuksen kustannukset olivat 7031 €+alv ja rahoittajana oli muinaismuistolain 15 § mukaisesti Säkylän kunta.

Inventoinnissa etsittiin sekä esihistoriallisen että historiallisen ajan muinaisjäännöksiä. Alueelta tunnettiin ennen inventointia viisi kiinteää muinaisjäännöstä ja joukko irtolöytöjä. Alueella sijaitsee kaksi keskiaikaista kylää; Pyhäjoen ja Korven kylät. Vanhojen kylätonttien alueet olivat suurimmaksi osaksi edelleen asuttuja. Todennäköisesti vanhoja rakenteita ja kulttuurikerroksia sijaitsee käytössä olevien tonttien kevytrakenteisten talonperustojen alla ja piharakennusten välissä. Maanrakennustyöt tulisi näillä alueilla suorittaa arkeologin valvonnassa. Myllynpaikkoja löydettiin Pyhäjoen varresta kaikkiaan 3 kappaletta sekä yksi tervahauta. Vanhoista kohteista Kettooniitusta löydettiin uusia kivirakenteita. Uusia esihistoriallisia kohteita ei löydetty.

Löydöt: -

Kenttätyöaika: huhtikuussa 2012

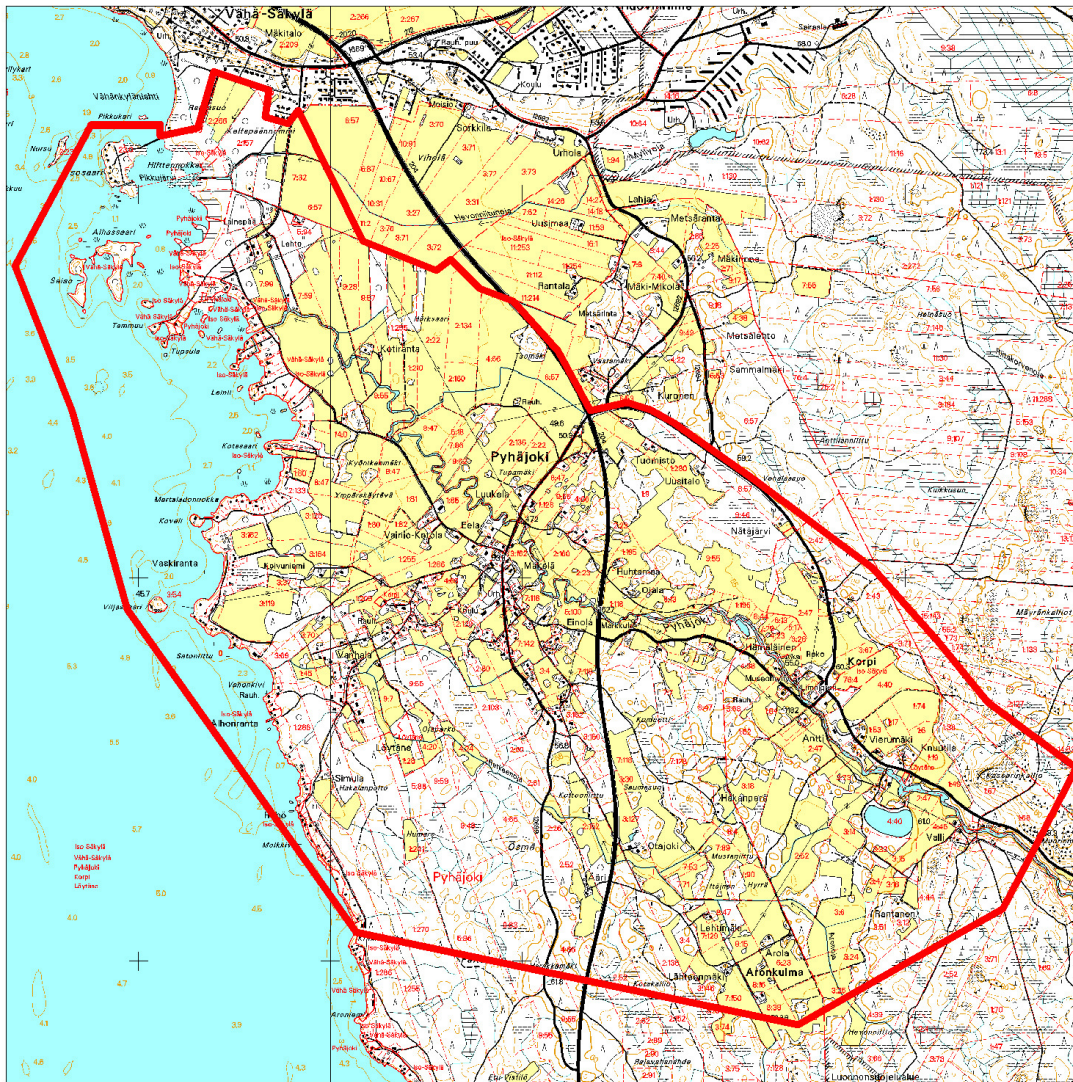
Tutkimuskustannukset: Säkylän kunta

Tutkimusraportti: Tiina Vasko 11.5.2012 Satakunnan Museon arkisto ja kopio Museoviraston arkistossa.

SÄKYLÄ

Pyhäjoen ja Korven osayleiskaava-alueen arkeologinen inventointi 2012

Inventointialue



1. Johdanto

Satakunnan Museo inventoi huhtikuussa 2012 Säskylän Pyhäjoen ja Korven osayleiskaava-alueen muinaisjäännökset. Kenttätöyöhön oli varattu 5 päivää. Inventoinnissa etsittiin sekä esihistoriallisen että historiallisen ajan muinaisjäännöksiä. Erityisesti kiinnitettiin huomiota alueisiin, joille oli kaavaehdotuksessa merkitty tulevaa rakentamista.

Esitöiden yhteydessä selvitettiin alueelta tunnetut muinaisjäännös- ja irtolöytökohteet Museoviraston muinaisjäännösrekisteristä. Alueelta tunnettiin ennen inventointia viisi kiinteää muinaisjäännöstä ja joukko irtolöytöjä. Historiallisen ajan muinaisjäännösten selvittämisen perustana käytettiin Kansallisarkiston digitaaliarkiston aineistoja, kuten historiallisia karttoja. Karttamateriaalin lisäksi alueen historiaa tarkasteltiin kirjallisuuden perusteella.

Maastossa kohteiden paikkatietoja merkittiin muistiin ja ne myös valokuvattiin. Kohteiden koordinaatit tallennettiin laitteella Garmin GPSmap 76CSx ja mittauksen tarkkuus oli keskimäärin n. ± 4-5 metriä. Käytetty mittajärjestelmä oli YKJ 3 eli yhtenäiskoordinaatiston mukainen. Alueelta aiemmin tunnetut kohteet tarkastettiin. Turun yliopisto inventoi Pyhäjoen alueella vuonna 1988 (Raike ja Roth 1988). Säskylän kuntaa ei ole koskaan kokonaisuudessaan inventoitu.

2. Inventointialue ja sen historia

Säskylän kunta on osa Ala-Satakunnan viljelyseutua. Maiseman peruselementteinä ovat laajat ja tasaiset viljellyt savikkoalueet. Jokia lukuun ottamatta alueella on vähän muita vesistöjä. Pääosa myöhemmästä asutuksesta on keskittynyt viljavien savikkoalueiden tuntumaan. Asutus sijoittuu nauhamaisesti jokien varsiin ja löyhähköiksi ryhmäkyliksi.

Yleisilmeeltään inventointialue ympäristöineen on hyvin tasaista ja loivapiirteisistä. Pyhäjoki virtaa kaakosta luoteeseen laaksoalueen halki kohti Pyhäjärveä. Pyhäjoki saa alkunsa Säskylän harjun eteläreunalla sijaitsevasta Alastaron Myllylähteestä sekä Kankaanrannan lähteestä. Pyhäjoki virtaa mm. Korven ja Pyhäjoen kylien kautta ja laskee Pyhäjoen kyläkeskuksen pohjoispuolella Pyhäjärveen. Pyhäjoki on suurelta osin luonnontilainen. Maasto kohoaa loivahkosti. Korkeammiksi harjanteiksi se kohoaa laaksoalueen pohjois- ja eteläpuolella. Alueen korkein piste, 80 m mpy, sijaitsee itäosassa Kassarinkalliolla. Pyhäjoki virtaa sen eteläpuolella 60 m mpy. Pyhäjärven tuntumassa maaston korkeus on enää noin 45 m mpy. Alueen maaperä on laaksoalueilla savea ja hiesua. Alueen pohjois-osassa, ranta-alueella on myös turvetta. Etelä- ja koillispuoliset harjanteet ovat moreenia.

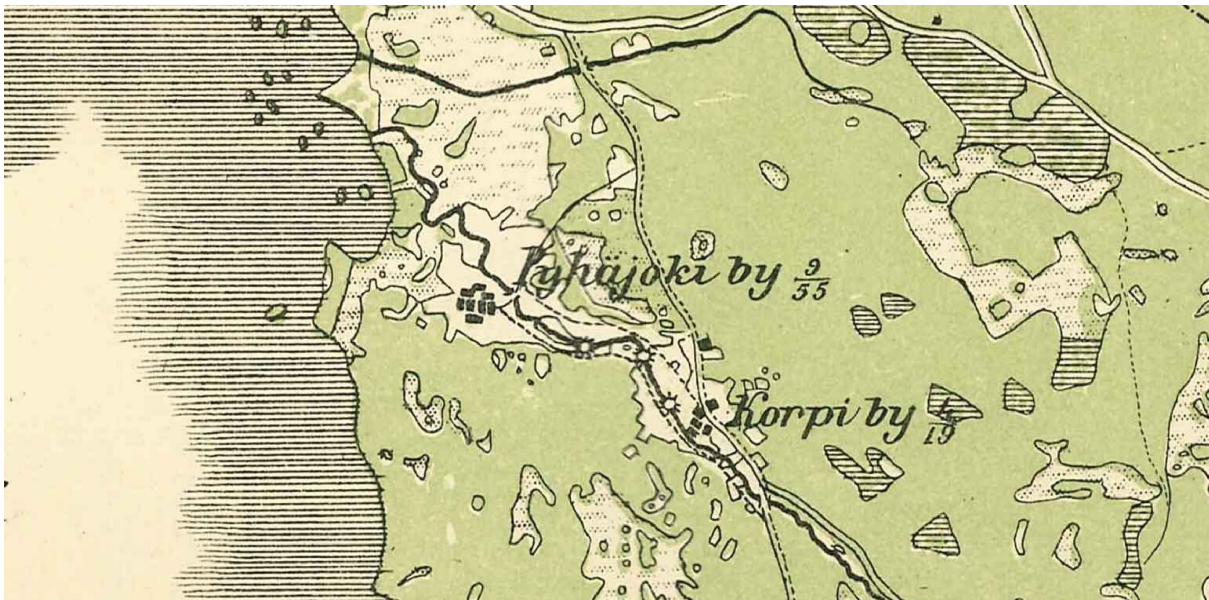
Pyhäjoen ja Korven kylien ympäristöstä tunnetaan kivistä kivikautisia irtolöytöjä jonkin verran, mutta ainoastaan yksi asuinpaikka on varmistunut (Vainio-Ketolan peltoalue). Pronssikautisia kohteita alueelta ei tunneta. Rautakautisiksi ajoittuvat ainakin Pyhäjoen kylän Tupamäen asuinpaikka (?) ja Luukelan kalmisto. Alueen asutus on ehkä alkanut vakiintua vasta rautakauden loppupuolella.

Inventointialueella valtakunnallisesti arvokkaiksi rakennetun kulttuuriympäristön kohteiksi on arvioitu Korven kylä ja Pyhän Henrikin tie. Pyhäjoen kyläkeskus on luokiteltu maakunnallisesti arvokkaaksi kohteeksi. Alueella on myös lukuisia kulttuurihistoriallisesti merkittäviä rakennuksia. Pyhäjoen ja Korven kylän kantatilat ovat alkaneet muodostua jo 1500 -luvulla. Korven kylän tuntumassa pääosa asutuksesta sijoittuu nauhamaisesti seuraten vanhaa tietä ja Pyhäjokea. Pyhäjoen kylä on tiiviimmin rakentunut.

Köyliön ja Säskylän pitäjät ovat maksaneet kymmenysveronsa ns. suomalaisen oikeuden mukaan. Tästä voidaan päätellä että kylien asutus on syntynyt jo ennen 1300-lukua. Maarekisterikyliä ovat Iso-Säkylä, Vähä-Säkylä, Löytäne, Korpi ja Pyhäjoki. Pyhäjoki oli Säskylän ensimmäinen vakinaisesti asuttu alue. Säkylä oli alkujaan Euran kappeliseurakunta ja se itsenäistyi vuonna 1639. Säskylän nykyinen puukirkko valmistui vuonna 1777. Ensimmäinen kirkko oli tuhoutunut kolme vuotta aiemmin tulipalossa.

Pyhäjoen ja Korven kylät mainitaan jo vuoden 1540 maakirjatiedoissa. Korven kylän kantatalot olivat Antti, Knuuti, Reko ja Seppä. Pyhäjoen kylässä oli tuolloin 13 taloa. Vuoteen 1604 mennessä oli maakirjasta lopullisesti hävinnyt neljä Pyhäjoen taloa. Kylän kantataloja ovat Luukela, Filppula, Seppälä, Mäkelä, Toola, Mattila, Ketola, Eela ja Loise. Loise oli aikanaan kruununtila. Vuoden 1700 maakirjassa mainitaan rustholleiksi Ketola, Toola ja Mäkelä. Isojaossa 1794 ei tapahtunut mainittavaa kylien hajoamista. Korven-Pyhäjoentie on vanhaa kylätietä. Pyhäjoentien maantielinjaus on kyläkeskuksen kohdalla peräisin 1930-luvulta.

Säskylän vanhoista elinkeinoista mainittakoon tervanpoltto ja myllynkivien teko. Varsinkin edellisellä oli huomattava taloudellinen merkitys karujen peltomaiden seudulla. Tervanpoltto alkoi Säskylässä 1600-luvulla, mutta sen varsinaista kukoistuskautta oli vasta seuraava vuosisata. Vesimyllyperinne kukoisti 1600-luvulla, mutta se kuten ilmeisesti myllynkivien valmistaminenkin alkoi jo keskiajalla.



Ns. Kalmbergin kartassa vuodelta 1855 näkyy Pyhäjoen ja Korven kylien välissä kolme myllynpaikkaa. Lähimpänä Pyhäjokea Rusthollarien mylly (kohde 10), seuraavana todennäköisesti ns. akumenttimylly (kohde 11) ja Korven kylässä Alinen mylly (nykyinen museomylly). (Kalmbergin kartasto R IV: List 10)

3. Kohteet

3.1 AIEMMIN TUNNETUT KIINTEÄT MUINAISJÄÄNNÖKSET

1. Kettoniittu

Kunta	Säkylä
Kylä	Pyhäjoki
Kohdenimi	Kettoniittu
Muinaisjäännöstunnus	783010008
Muinaisjäännöstyyppi	kivirakenteet
Muinaisjäännöstyyppin tarkenne	röykkiöt
Ajoitus	ajoittamaton
Rauhoitusluokka	2
Lukumäärä	7
Peruskarttanumero	1133 12
Koordinaatit: P= 6774770 I= 3251740 Z= 60	
Koordinaattiselite	Aiemmin tunnettu kivirakenne. Aluerajaus kts. kartta
Kiinteistötiedot	
Kiinteistötunnus ja nimi	783-404-0002-0174 Kettoniittu
Omistaja	Reko Marja ja Tuomo Korventie 52 27800 Säkylä

Sijainti ja maasto

Kohde sijaitsee noin 100 m itään vanhalta Turun tieltä, pienellä peltojen ympäröimällä, koivuja kasvavalla niemekkeellä.

Kohteen kuvaus

Aiemmin löydetty röykkiö on pyöreä, halkaisijaltaan 4,5 m ja kupera pinnaltaan. Tästä hieman etelämpää löytyi viereistä peltotilkkaa reunustanut kiviaita (GPS P6774700/I3251712-P6774654/I3251728), viisi kiviröykkiötä (P6774696/I3251720, P6774699/I3251748, P6774722/I3251715, P6774719/I3251717, P6774770/I3251740) kiuas (P6774715/I3251737) ja kuopanne (P6774725/I3251737).

Röykkiöt olivat n. 2-3 m halkaisijaltaan ja matalahkoja. Yksi näistä oli noin metrin korkuinen, todennäköisesti jonkinlainen kiuasrakenne. Kuopanteen halkaisija oli noin 2 metriä. Kohteet olivat lännestä itään kiertävällä terassilla, paitsi kiviaita joka oli pellon vieressä (kts. kohdekartta).

Kyseessä lienee jonkinlaisen pienen (tilapäis?) asumuksen paikka. Röykkiöt ovat todennäköisesti raivausröykkiöitä. Paikalle kaivetusta koekuopasta ei ilmennyt mitään.

Digikuvat

1-6

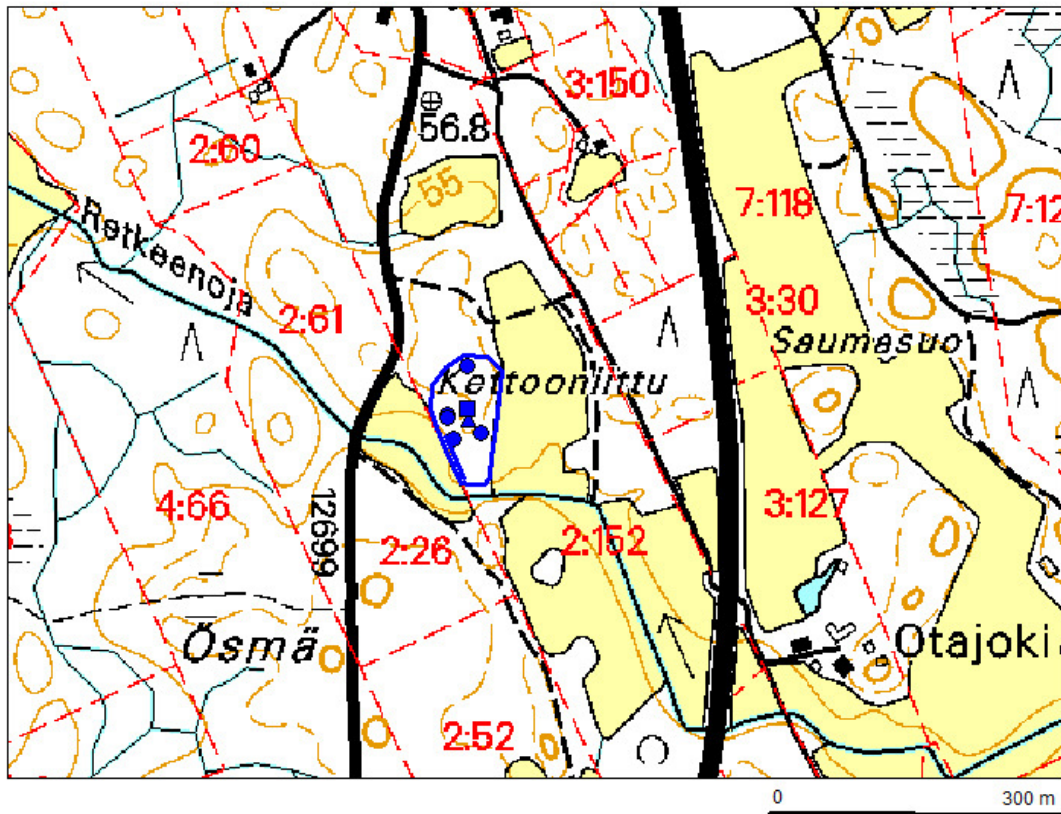
Kartat

Yleiskartta 1:6000.

SÄKYLÄ
Pyhäjoen ja Korven osayleiskaava-alueen arkeologinen inventointi 2012
T. Vasko

Kohde 1. Kettoniittu

MK 1:6000



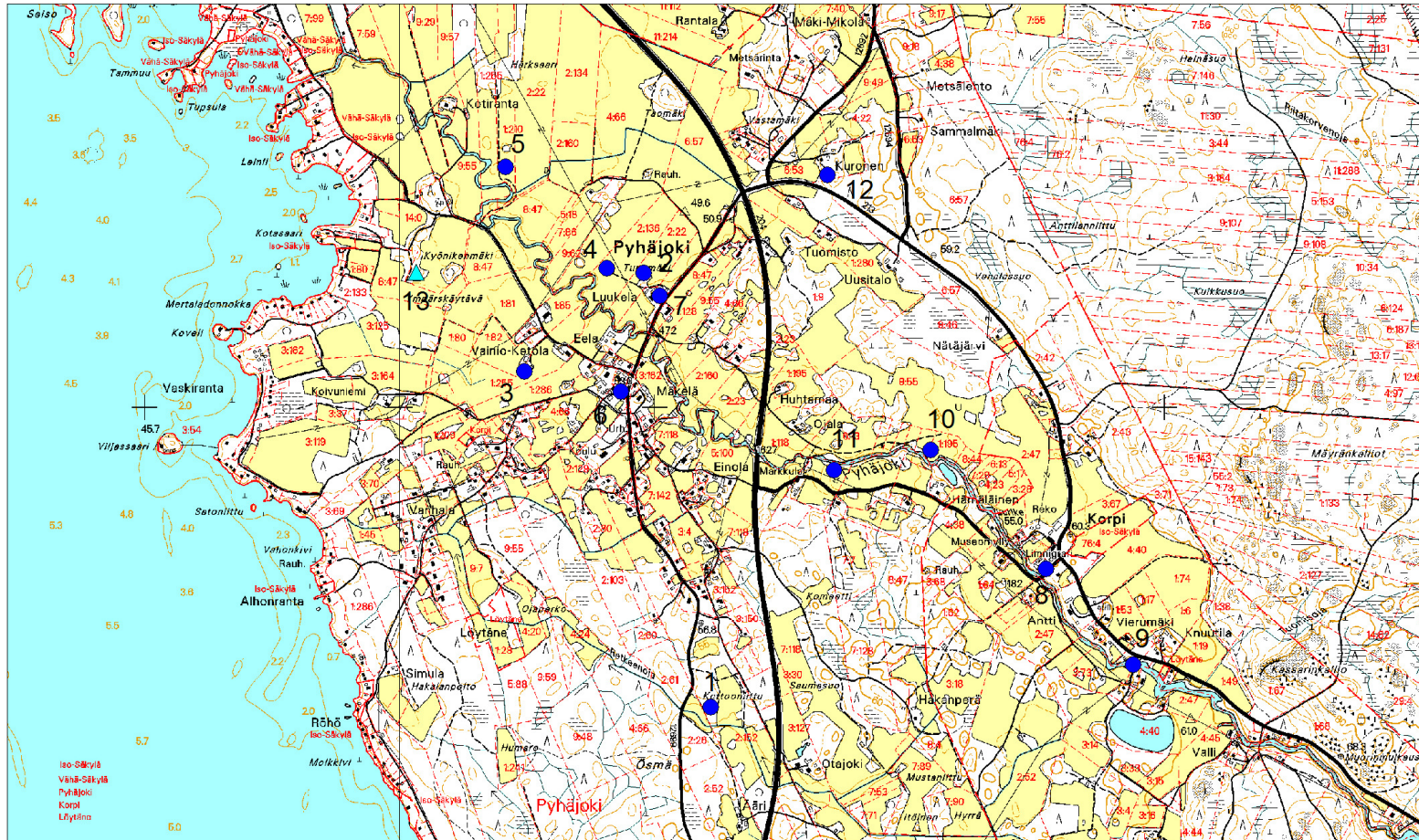
- Kuopanne
- ▲ Kiuas
- Röykkiö
- Kiviaita



Kettooniitun kiuas.

SÄKYLÄ
Pyhäjoen ja Korven osayleiskaava-alueen arkeologinen inventointi 2012
T. Vasko
Inventointialueen kiinteät muinaisjäännökset

▲ 13. Kyönikenmäki (muu kohde)



2. Luukela

Kunta	Säkylä
Kylä	Pyhäjoki
Kohdenimi	Luukela
Muinaisjäännöstunnus	783010002
Muinaisjäännöstyyppi	hautapaikat
Muinaisjäännöstyyppin tarkenne	polttokenttäkalmisto
Ajoitus	rautakautinen
Rauhoitusluokka	2
Lukumäärä	1
Peruskarttanumero	1133 12
Koordinaatit: P= 6776425 I= 3251667 Z= 57,5	
Koordinaattiselite	muinaisjäännösrekisteri
Kiinteistötiedot	
Kiinteistötunnus	783-404-0002-0136

Sijainti ja maasto

Kalmisto sijaitsee peltoaukeamalla kohoavalla mäen kumpareella noin 200 m itään Pyhäjoesta. Kalmiston luoteispuolella on kellari ja kuivuri. Eteläpuolella on tie.

Kohteen kuvaus

Kalmisto löydettiin 1920-luvulla kivikellaria tehtäessä. Suurin osa siitä on todennäköisesti tuhoutunut edellä mainituissa rakennustöissä. Paikalta on löydetty ango ja veitsen katkelma sekä savikuonaa. Muinaisjäännöksen laajuudeksi on arvioitu noin 10 x 10 m.

Digikuvat

32

Kartat

Yleiskartta kts. sivu 11.



Luukelan kalmistokumpare.

3. Riihimäki

Kunta	Säkylä
Kylä	Pyhäjoki
Kohdenimi	Riihimäki
Muinaisjäännöstunnus	783010005
Muinaisjäännöstyyppi	kivirakenteet
Muinaisjäännöstyyppin tarkenne	röykkiöt
Ajoitus	esihistoriallinen
Rauhoitusluokka	2
Lukumäärä	5
Peruskarttanumero	1133 12
Koordinaatit: P= 6776141 I= 3251148 Z= 55	
Koordinaattiselite	muinaisjäännösrekisteri
Kiinteistötiedot	
Kiinteistötunnus	783-404-0001-0082

Sijainti ja maasto

Kohde sijaitsee noin 100 m lounaaseen Vainio-Ketolan talosta peltojen saartamalla pienellä mäellä.

Kohteen kuvaus

Mäen reunaan on rakennettu rehusäiliö, jonka rakentamisen yhteydessä löydettiin luita (hävinneet). Riihimäellä on viisi riiphenpohjaa, kivikasaa. Niiden päälle on tuotu pellolta kiviä. Mäelle tehdyistä koekuopista ei ole kuitenkaan havaittu mitään esihistoriaan viittaavaa. Inventointiajankohtana alue oli karjalaitumena, eikä sinne ollut pääsyä.

Digikuvat

26-28, 46-47

Kartat

Yleiskartta kts. sivu 11.



Riihimäki.

4. Tupämäki

Kunta	Säkylä
Kylä	Pyhäjoki
Kohdenimi	Tupämäki
Muinaisjäännöstunnus	783010007
Muinaisjäännöstyyppi	asuinpaikat
Ajoitus	rautakautinen
Rauhoitusluokka	1
Lukumäärä	1
Peruskarttanumero	1133 12
Koordinaatit: P= 6776461 I= 3251499 Z= 55	
Koordinaattiselite	muinaisjäännösrekisteri
Kiinteistötiedot	
Kiinteistötunnus	783-404-0002-0136

Sijainti ja maasto

Tupämäki sijaitsee peltoaukealla noin 200 m länteen Luukelan talosta ja Pyhäjoesta noin 50 m pohjoiseen. Tupämäki on lounais-koillisuuntainen tasalaken moreenikumpare, joka on noin kaksi metriä ympäröiviä peltoja korkeammalla.

Kohteen kuvaus

Tupämäestä on todettu nuoremman rautakauden ja varhaiskeskiajan asuinpaikka. Raudansulatuskuopiksi, joita oli kaikkiaan viisi tulkitut rakenteet on ajoitettu merovingi- ja viikinkiajalle. Löytöinä paikalta on saatu mm. pronssinen hevosenkenkäsolki, rautainen paimensauvaneula, tulusraudan katkelma ja eri-ikäisiä nauvoja ja niittejä. Saviesineistä mainittakoon palanut savilaatta, palkeen suokappaleen katkelmia, mahdollisia kangaspuun painoja ja mahdollisen savihelmen katkelma sekä palanutta savea noin 1 kg. Kiviesineet ovat suurimmaksi osaksi hionten katkelmia. Yhdestä tulisijasta on kolme meripihkahelmeä. Rautakuonaa on kaivauksista yli 200 kg. Palanutta luuta on alle 100 g ja palamattomia eläinten hampaita oli yhteensä noin 50 g. Keramiikka oli yhteensä noin 2 kg. Kvartsia on yhteensä noin 2 kg. Mahdollisesti esihistoriallista lasia löytyi noin 37 g.

Tutkimukset:

Turun yliopisto/Eeva Raike&Harto Roth inventointi 1988
Turun yliopisto/Harto Roth kaivaus 1989
Turun yliopisto/Harto Roth kaivaus1990
Turun yliopisto/Harto Roth kaivaus1992
Turun yliopisto/Jari Hautio 1993

Digikuvat

33

Kartat

Yleiskartta kts. sivu 11.



Tupamäki.

5. Vainio-Ketolan peltoalue

Kunta	Säkylä
Kylä	Pyhäjoki
Kohdenimi	Vainio-Ketolan peltoalue
Muinaisjäännöstunnus	783010006
Muinaisjäännöstyyppi	asuinpaikat
Ajoitus	kivikautinen
Rauhoitusluokka	2
Lukumäärä	1
Peruskarttanumero	1133 12
Koordinaatit: P= 6777012 I= 3251068 Z= 45	
Koordinaattiselite	muinaisjäännösrekisteri
Kiinteistötiedot	
Kiinteistötunnus	783-404-0001-0183

Sijainti ja maasto

Asuinpaikka sijaitsee Pyhäjoesta 10-12 m koilliseen pienellä etelään laskevalla peltorinteellä.

Kohteen kuvaus

Noin 20 x 20 m:n laajuiselta alueelta on poimittu nuorakeramiikkaa, kvartsia ja kivikirveen kappale. Paikalle aikanaan tehdyissä koekuopissa ei havaittu kulttuurikerrosta, vaan se oli sekoittunut kyntämisen seurauksena.

Digikuvat

22-23

Kartat

Yleiskartta kts. sivu 11.

3.2. UUDET KIINTEÄT MUINAISJÄÄNNÖKSET

6. Pyhäjoki (Pyhaejoki by)

Kunta	Säkylä
Kylä	Pyhäjoki
Kohdenimi	Pyhäjoki (Pyhaejoki by)
Muinaisjäännöstunnus	uusi kohde
Muinaisjäännöstyyppi	asuinpaikat
Muinaisjäännöstyyppin tarkenne	kylänpaikat
Ajoitus	historiallinen
Rauhoitusluokka	2
Lukumäärä	1
Peruskarttanumero	1133 12
Koordinaatit: P=6776056 I=3251487 Z=53	
Koordinaattiselite	Keskikoordinaatit. Aluerajaus kts. kartta.
Kiinteistötiedot	
Kiinteistötunnus ja nimi	783-404-0002-0044 Kumpula
Omistaja	Forss Tommi Porvoonjoenkuja 1 15700 Lahti
Kiinteistötunnus ja nimi	783-404-0002-0152 Toola
Omistaja	Mäki Alpo Röhöntie 11 27920 Säkylä
Kiinteistötunnus ja nimi	783-404-0004-0071 Mattila
Omistaja	Helminen Tomi Röhöntie 13 27920 Säkylä
Kiinteistötunnus ja nimi	783-404-0007-0128 Kylä-Seppälä
Omistaja	Peltonen Jaakko Hevoshaantie 5 27920 Säkylä
Kiinteistötunnus ja nimi	783-404-0007-0128 lohkominen 29.5.2007
Omistaja	-
Kiinteistötunnus ja nimi	783-404-0008-0047 Filppula
Omistaja	Perttula Impi(†) ja Arvo (†)
Kiinteistötunnus ja nimi	783-404-0014-0002 Eela
Omistaja	Eela Kerttu ja Esa Pyhäjoentie 77 27920 Säkylä
Kiinteistötunnus ja nimi	783-404-0003-0181 Mäkelä
Omistaja	Peltonen Irma ja Raimo Pyhäjoentie 92 27800 Säkylä

Sijainti ja maasto

Pyhäjoen lounaispuolella, peltoalueiden keskellä pienellä kumpareella.

Kohteen kuvaus

Pyhäjoen kylä mainitaan vuoden 1540 maakirjatiedoissa. Kylässä oli tuolloin 13 taloa. Säkylän pitäjä on maksanut kymmenysveronsa ns. suomalaisen oikeuden mukaan. Tästä voidaan päätellä, että kylien asutus on syntynyt jo ennen 1300-lukua. Vuoteen 1604 mennessä oli maakirjasta lopullisesti hävinnyt neljä taloa. Kylän kantataloja ovat Luukela, Filppula, Seppälä, Mäkelä, Toola, Mattila, Ketola, Eela ja Loise. Loise oli aikanaan kruununtila. Vuoden 1700 maakirjassa mainitaan rustholleiksi Ketola, Toola ja Mäkelä. Isojaossa 1794 ei tapahtunut mainittavaa kylän hajoamista.

Pyhäjoen kyläkeskus on luokiteltu maakunnallisesti arvokkaaksi kohteeksi. Pyhäjoen ryhmäkylätyyppisen kyläkeskustan muodostavat tiiviisti lähekkäin sijaitsevat kantatalot. Kylään liittyvä avara maatalousmaisemakokonaisuus peltoineen, metsänreunoineen, tiestöineen, näkymineen ja leimallisimpine rakennuksineen muodostaa alueen perusrakenteen. Korven-Pyhäjoentie on vanhaa kylätietä. Pyhäjoentien maantielinjaus on kyläkeskuksen kohdalla peräisin 1930-luvulta.

Alue on välttynyt massiiviselta maankäytöltä, joten rakennusten alla ja välissä on todennäköisesti säilynyt historiallisesti merkittäviä rakenteita ja kerrostumia. Kylätontin rajausta on tehty isojakokartan perusteella.

Luokitusehdotus

Luokka 2.

Edelleen asuttu historiallisen ajan kylätontti. Vanhimpien kulttuurikerrosten ja kiinteiden rakenteiden säilyneisyyden selvittäminen vaatii lisätutkimuksia.

Digikuvat

24-29, 34-45

Kartat

Isojakokartta

Yleiskartta 1:10 000.



Pyhäjoen kylä ja kylään kuuluva Luukela. Isojakokartta v. 1794 (KA MMA; A 101 1/10-47).
Ei mittakaavassa.



Pyhäjoen kylätontin pohjoisreunaa joen varressa.



Pyhäjoen kylätontin etelälaitaa. Etualalla Toolan rakennuksia.

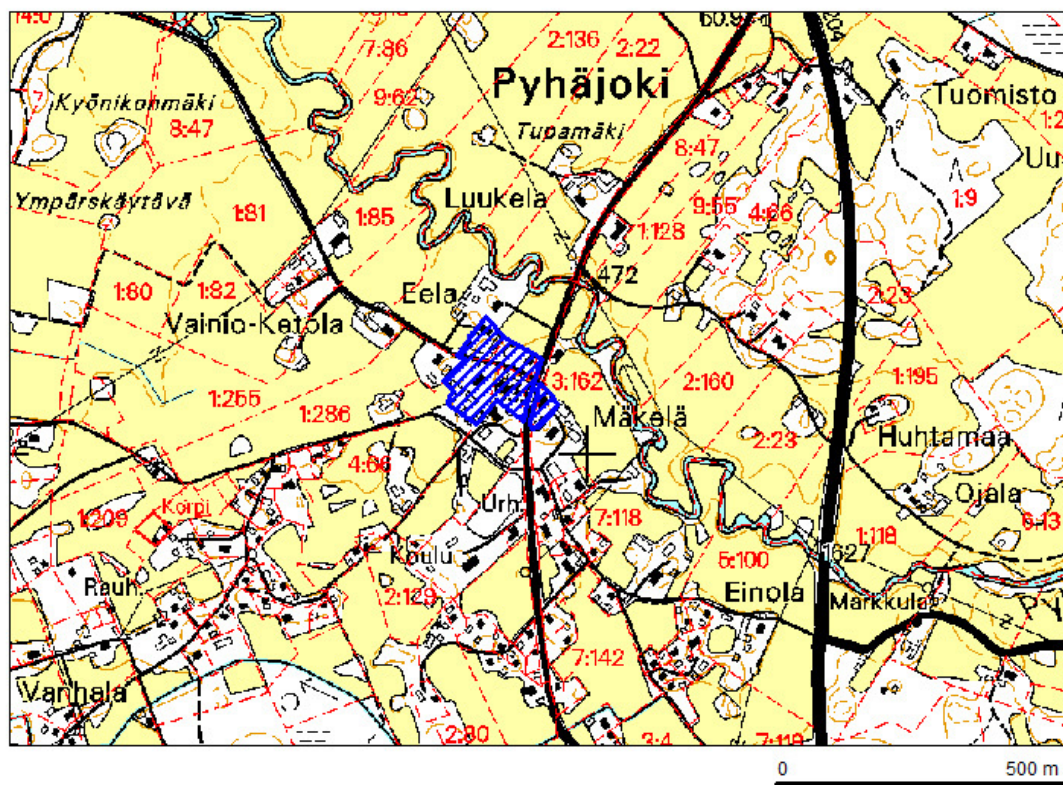


Kylän poikki kulkeva vanha tie (Hevoshaantie). Vasemmalla Filppula, oikealla Kylä-Seppälä.

SÄKYLÄ
Pyhäjoen ja Korven osayleiskaava-alueen arkeologinen inventointi 2012
T. Vasko

Kohde 6. Pyhäjoki

MK 1:10 000



7. Pyhäjoki (Pyhäjoki by) Luukela

Kunta	Säkylä
Kylä	Pyhäjoki
Kohdenimi	Luukela
Muinaisjäännöstunnus	uusi kohde
Muinaisjäännöstyyppi	asuinpaikat
Muinaisjäännöstyyppin tarkenne	kylänpaikat
Ajoitus	historiallinen
Rauhoitusluokka	2
Lukumäärä	1
Peruskarttanumero	1133 12
Koordinaatit: P=6776350 I=3251675 Z=55	
Koordinaattiselite	Keskikoordinaatit. Aluerajaus kts. kartta.
Kiinteistötiedot	
Kiinteistötunnus ja nimi	783-404-0006-0060 Luukela I
Omistaja	Ääri Merja ja Juha Pyhäjoentie 53 27800 Säkylä

Sijainti ja maasto

Luukelan tila sijaitsee Pyhäjoen koillispuolella, peltoalueiden keskellä.

Kohteen kuvaus

Pyhäjoen kylä mainitaan jo vuoden 1540 maakirjatiedoissa. Kylässä oli tuolloin 13 taloa. Nimenä Luukela mainitaan vuoden 1546 maakirjassa. Luukelan tontti on erillään kylän päätontista. Tontilla on myös rautakautinen kalmisto (Luukela) sekä välittömässä läheisyydessä mahdollisesti rautakautiseen asutukseen liittyvä Tupämäki.

Alue on välttynyt massiiviselta maankäytöltä, joten rakennusten alla ja välissä on todennäköisesti säilynyt historiallisesti merkittäviä rakenteita ja kerrostumia. Kylätontin rajaus on tehty isojakokartan perusteella.

Luokitusehdotus

Luokka 2.

Edelleen asuttu historiallisen ajan kylätontti. Vanhimpien kulttuurikerrosten ja kiinteiden rakenteiden säilyneisyyden selvittäminen vaatii lisätutkimuksia.

Digikuvat

30-31

Kartat

Yleiskartta 1:5000.

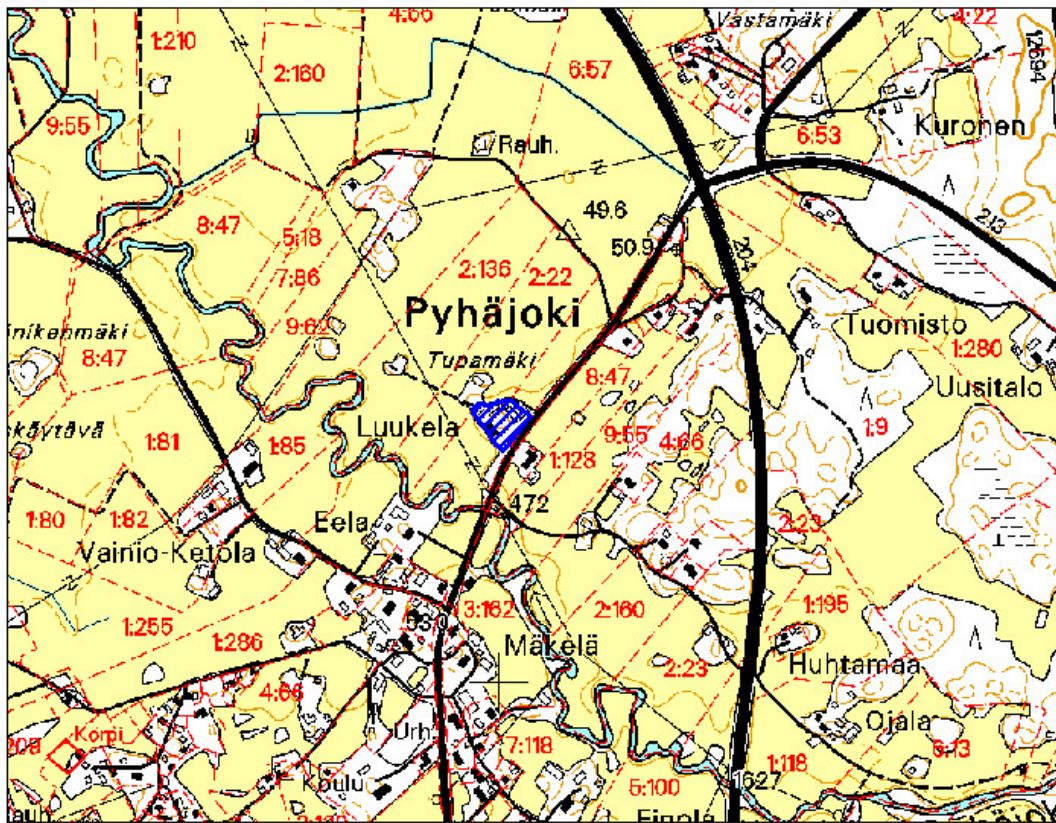


Luukela kuvattuna kylään vievän sillan läheltä.

SÄKYLÄ
Pyhäjoen ja Korven osayleiskaava-alueen arkeologinen inventointi 2012
T. Vasko

Kohde 7. Pyhäjoki Luukela

MK 1:5000



8. Korpi (Koruenkyle)

Kunta	Säkylä
Kylä	Korpi
Kohdenimi	Korpi (Koruenkyle)
Muinaisjäännöstunnus	uusi kohde
Muinaisjäännöstyyppi	asuinpaikat
Muinaisjäännöstyyppin tarkenne	kylänpaikat
Ajoitus	historiallinen
Rauhoitusluokka	2
Lukumäärä	1
Peruskarttanumero	1133 12
Koordinaatit: P=6775143 I=3253111 Z=55	
Koordinaattiselite	Keskikoordinaatti. Aluerajaus kts. kartta.
Kiinteistötiedot	
Kiinteistötunnus ja nimi	783-402-0001-0066 Joenranta
Omistaja	Vuorio Lilja ja Kaino(†) Rantatie 241 as. 18 27800 Säkylä
Kiinteistötunnus ja nimi	783-402-0003-0062 Korvenkoulu
Omistaja	Siivonen Katri Korventie 91 as. 1 27800 Säkylä
Kiinteistötunnus ja nimi	783-402-0003-0077 Rantaseppä
Omistaja	Rantaseppä Kauko Korven-Pyhäjoentie 194 27800 Säkylä

Sijainti ja maasto

Pyhäjoen kylästä linnuntietä 2 km kaakkoon, Pyhäjoen koillispuolella. Peltojen keskellä.

Kohteen kuvaus

Korven kylän kulttuurimaisema on valtakunnallisesti merkittävä kulttuurihistoriallinen ympäristö. Korven kylä mainitaan vuoden 1540 maakirjatiedoissa. Kylässä oli tuolloin 4 taloa. Säkylän pitäjä on maksanut kymmenysveronsa ns. suomalaisen oikeuden mukaan. Tästä voidaan päätellä, että kylien asutus on syntynyt jo ennen 1300-lukua. Kantatalot ovat Antti, Knuuti, Reko ja Seppä. Talot sijoittuvat molemmin puolin tietä, heti joen ylittävän sillan jälkeen. Heti kylätontin jälkeen, teiden risteysalueella oli havaittavissa maakumpare, jossa oli kellarin jäännöksiä. Kalmbergin kartassa vuodelta 1855 paikassa näkyy rakennus, samoin venäläisessä topografikartassa vuodelta 1902. Isojakokartassa alueelle ei ole kuvattu tonttia. Isojaossa 1794 ei tapahtunut mainittavaa kylän hajoamista. Korven museomylly (ns. Alinen mylly) sijoittuu 150 metriä Korven-Pyhäjoentien sillalta alajuoksulle päin.

Alue on välttynyt massiiviselta maankäytöltä, joten rakennusten alla ja välissä on todennäköisesti säilynyt historiallisesti merkittäviä rakenteita ja kerrostumia. Kylätontin rajaus on tehty isojakokartan perusteella.

Luokitusehdotus

Luokka 2.

Edelleen asuttu historiallisen ajan kylätontti. Vanhimpien kulttuurikerrosten ja kiinteiden rakenteiden säilyneisyyden selvittäminen vaatii lisätutkimuksia.

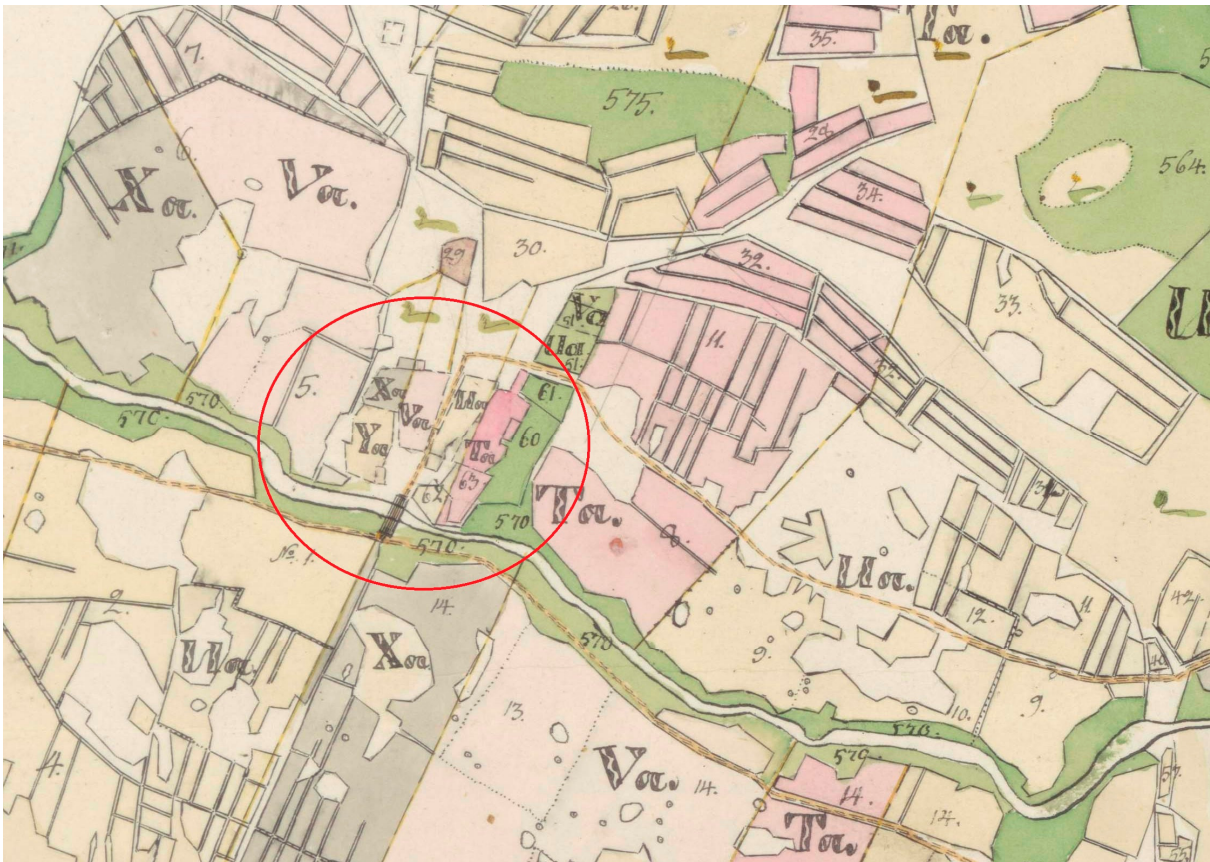
Digikuvat

11-20

Kartat

Isojakokartta

Yleiskartta 1:10 000.



Korven kylä. Isojakokartta v. 1794 (KA MMA; A 101 1/10-47).

Ei mittakaavassa.



Korven kylän risteysalueella näkyviä rakennuksia venäläisessä topografikartassa. Ylinen mylly näkyy joessa punaisena pallona kuvan alareunassa. (Maanmittaushallituksen historiallinen kartta-arkisto. Senaatin kartasto, Säkyli XIV 17 (v. 1902). Ei mittakaavassa.



Korven kylää. Vasemmalla Ranta-Seppä.



Korven kylän museomylly eli Alinen mylly. Taustalla Rekon talo.

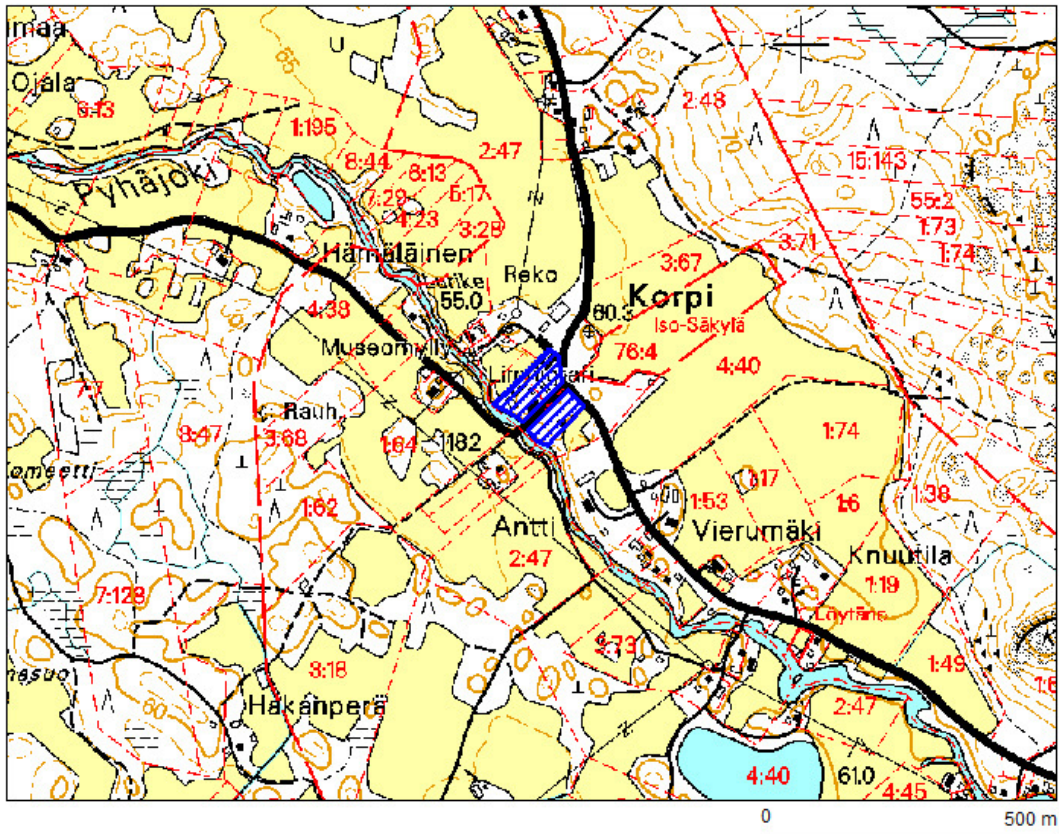


Maisemaa Korven kylän maantiesillalta yläjuoksulle päin.

SÄKYLÄ
Pyhäjoen ja Korven osayleiskaava-alueen arkeologinen inventointi 2012
T. Vasko

Kohde 8. Korpi

MK 1:10 000



9. Ylinen mylly

Kunta	Säkylä
Kylä	Korpi
Kohdenimi	Ylinen mylly
Muinaisjäännöstunnus	uusi kohde
Muinaisjäännöstyyppi	työ- ja valmistuspaikat
Muinaisjäännöstyyppin tarkenne	vesimyllyt
Ajoitus	historiallinen
Rauhoitusluokka	2
Lukumäärä	1
Peruskarttanumero	1133 12
Koordinaatit: P= 6774748 I= 3253408 Z= 58	
Koordinaattiselite	Keskikoordinaatti. Aluerajaus kts. kartta.
Kiinteistötiedot	
Kiinteistötunnus ja nimi	783-402-0001-0018 Koskela
Omistaja	Korte Heli-Anneli Kiinamyllynkatu 2 20500 Turku

Sijainti ja maasto

Pyhäjoen ylittävän Ylisenmyllyntien koillispuolella, alavirtaan. Koski.

Kohteen kuvaus

Sillan pielessä on näkyvissä vanhaa, betonista myllyn perustusta ja virrassa betonipalkki sekä kivistä rakennettua uoma. Paikalla on ollut mylly historiatietojen mukaan ainakin jo 1600-luvulla. Mylly on merkitty vielä venäläiseen topografikarttaan v. 1902 (kts. s. 29). Tontti on kapea maakaistale tien ja joen välissä ja rakentamaton.

Luokitusehdotus

Luokka 2.

Digikuvat

9-10

Kartat

Yleiskartta 1:8000.

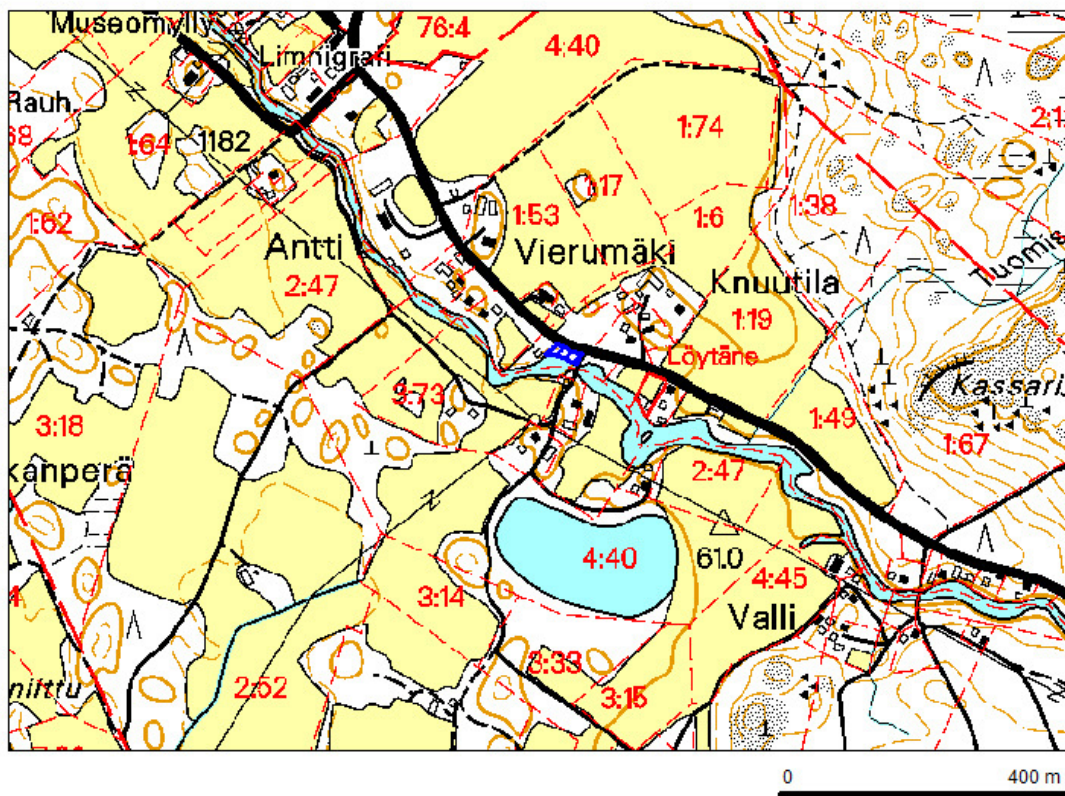
SÄKYLÄ

Pyhäjoen ja Korven osayleiskaava-alueen arkeologinen inventointi 2012

T. Vasko

Kohde 9. Ylinen mylly

MK 1:8000



10. Ojala

Kunta	Säkylä
Kylä	Pyhäjoki
Kohdenimi	Ojala
Muinaisjäännöstunnus	uusi kohde
Muinaisjäännöstyyppi	työ- ja valmistuspaikat
Muinaisjäännöstyyppin tarkenne	vesimyllyt
Ajoitus	historiallinen
Rauhoitusluokka	2
Lukumäärä	1
Peruskarttanumero	1133 12
Koordinaatit: P= 6775641 I=3252647 Z= 55	
Koordinaattiselite	Keskikoordinaatti. Aluerajaus kts. kartta.
Kiinteistötiedot	
Kiinteistötunnus ja nimi	783-404-0001-0293 Ojala
Omistaja	Ojala Ritva ja Arvi Ohikulkutie 196 27920 Säkylä
Kiinteistötunnus ja nimi	783-404-0002-0024 Vähälohko
Omistaja	Peltonen Irma ja Raimo Pyhäjoentie 92 27800 Säkylä
Kiinteistötunnus ja nimi	783-404-0007-0121 Salakkaranta
Omistaja	Raunio Paavo Ulkomailla

Sijainti ja maasto

Myllynpaikka sijaitsee Pyhäjoen varrella, n. 600 metriä Säkyläntiestä (tie 204) itään. Jäänteet ovat jokiuoman pohjoispuolen ranta-alueella, vesirajan ja pellon reunan välissä. Pellolta on erittäin jyrkkä lasku joen rantaan.

Kohteen kuvaus

Joessa ja sen rantamilla molemmin puolin on myllynkivien kappaleita. Nähtävissä on myös vaatimaton kivirakenne (GPS P6775646/I3252643) ja vanhaa uomaa. Viereiseltä pellolta on aikojen kuluessa ajettu runsaasti kiveä rinnettä alas. Paikalla viimeksi olleen myllyn nimi ei ole enää tiedossa. Kyseessä voi olla vielä 1840-luvulla olemassa ollut ns. akumenttimylly (augmenttitilojen mylly), jossa oli useita pienempiä taloja osakkaina. Tämän myllyn kerrotaan sijainneen n. 600 metriä Rusthollarin myllystä ylävirtaan. Välimatka on kartalla linnuntietä noin 400 metriä. Pyhäjoessa on ollut parhaimmillaan toista kymmentä myllyä 17 km:n matkalla. Kalmbergin kartassa vuodelta 1855 paikalle on vielä merkitty mylly. Venäläisessä topografikartassa vuodelta 1902 sitä ei enää ole.

Luokitusehdotus

Luokka 2.

Digikuvat
48-57

Kartat
Yleiskartta 1:10 000.

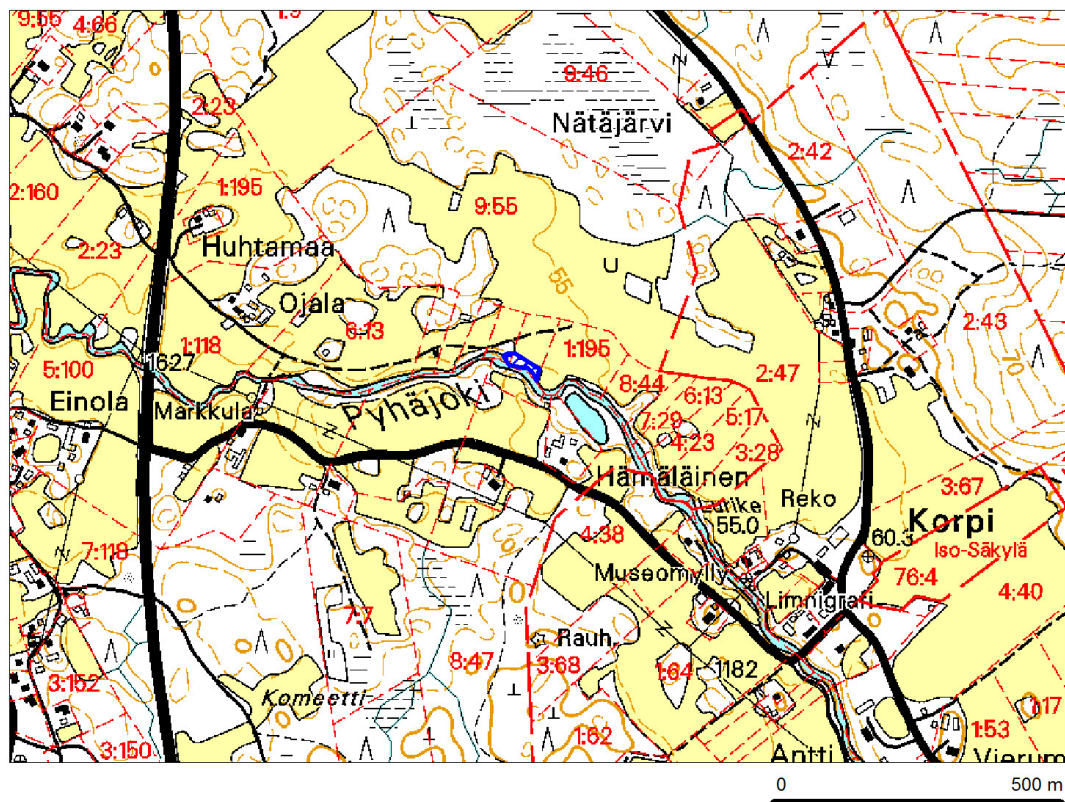


Ojala. Puolikas myllynkivi Pyhäjoen rannassa.

SÄKYLÄ
Pyhäjoen ja Korven osayleiskaava-alueen arkeologinen inventointi 2012
T. Vasko

Kohde 10. Ojala

MK 1:10 000



11. Rusthollarien mylly

Kunta	Säkylä
Kylä	Pyhäjoki
Kohdenimi	Rusthollarien mylly
Muinaisjäännöstunnus	uusi kohde
Muinaisjäännöstyyppi	työ- ja valmistuspaikat
Muinaisjäännöstyyppin tarkenne	vesimyllyt
Ajoitus	historiallinen
Rauhoitusluokka	2
Lukumäärä	1
Peruskarttanumero	1133 12
Koordinaatit: P= 6775607 I= 3252313 Z= 46	
Koordinaattiselite	Keskikoordinaatti. Aluerajaus kts. kartta.
Kiinteistötiedot	
Kiinteistötunnus ja nimi	783-404-0001-0254 Markkula
Omistaja	Lehtonen Minna ja Tero Korven-Pyhäjoentie 79 27920 Säkylä

Sijainti ja maasto

Myllynpaikka sijaitsee Pyhäjoen varrella, n. 300 metriä Säkyläntiestä (tie 204) itään. Jäänteet ovat jokiuoman eteläpuolen ranta-alueella, vesirajan ja pellon reunan välissä. Pellolta on jyrkkä lasku joen rantaan.

Kohteen kuvaus

Myllyn raunio (GPS P6775612/I3252315). Rakennuksesta on säilynyt sen kivinen alaosa. Maanomistajan näyttämän ilmakuvan mukaan myllyssä oli vielä vuonna 1952 puinen yläosa ja huonokuntoinen katto. Raunion sisällä on myllyn koneiston osia. Yksi rihlatuista myllynkivistä on nyt Toolan talon pihamaalla. Uomaa on myllyn kohdalla jonkin verran muokattu 2000-luvun koskenkunnostustöissä. Mylly on ns. rusthollarien mylly. Sen osakkaina olivat alunperin Toolan, Mäkelän ja Ketolan talot. Myllynpaikan historia palautuu aina 1600-luvulle asti. Mylly on merkitty myös venäläiseen topografikarttaan v. 1902 (kts. s. 29).

Luokitusehdotus

Luokka 2.

Digikuvat

58-65

Kartat

Yleiskartta 1:10 000.

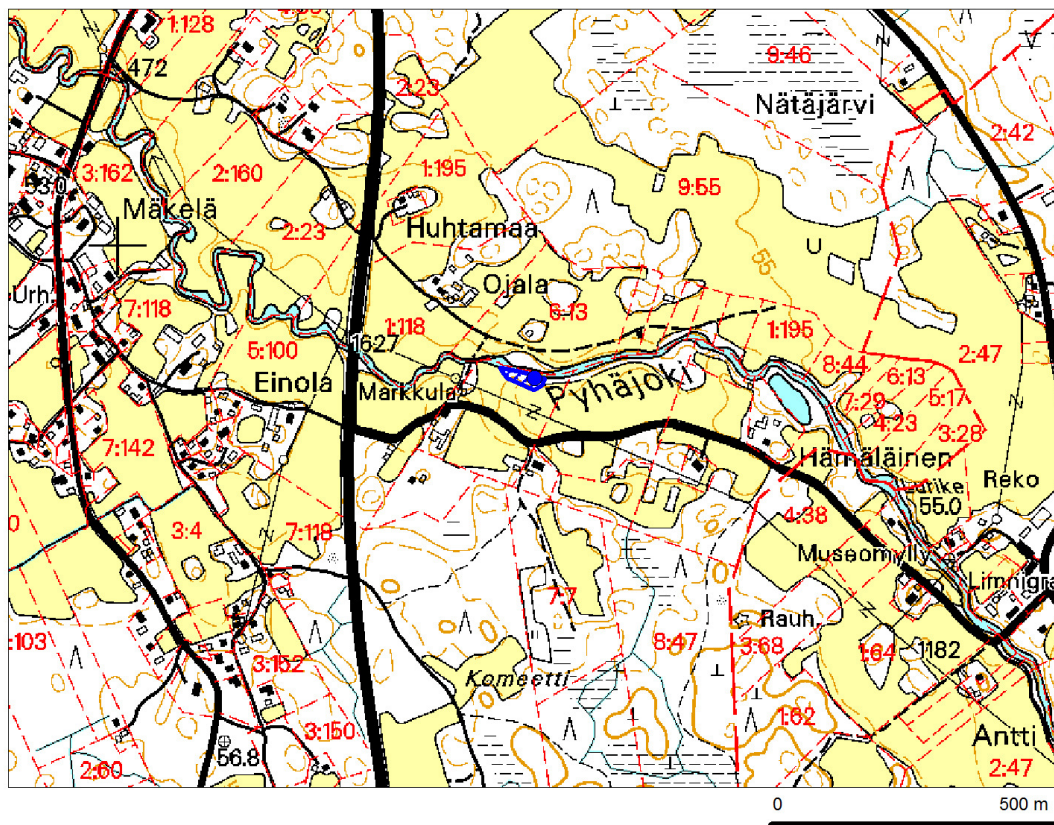


Rusthollarien myllyn raunio Pyhäjoen rannassa.

SÄKYLÄ
Pyhäjoen ja Korven osayleiskaava-alueen arkeologinen inventointi 2012
T. Vasko

Kohde 11. Rusthollarien mylly

MK 1:10 000



12. Kuronen

Kunta	Säkylä
Kylä	Pyhäjoki
Kohdenimi	Kuronen
Muinaisjäännöstunnus	uusi kohde
Muinaisjäännöstyyppi	työ- ja valmistuspaikat
Muinaisjäännöstyyppin tarkenne	tervahaudat
Ajoitus	historiallinen
Rauhoitusluokka	2
Lukumäärä	1
Peruskarttanumero	1133 12
Koordinaatit: P= 6776749 I= 3252427 Z= 59	
Koordinaattiselite	Tervahauta
Kiinteistötiedot	
Kiinteistötunnus ja nimi	783-404-0006-0053 Nummela
Omistaja	Kuronen Hanna ja Kyösti (†) Turuntie 296 27920 Säkylä

Sijainti ja maasto

Säkyläntien ja Pyhäjoentien risteyksestä n. 350 m itäänpäin tietä 213. Tämän jälkeen tien pohjoispuolelta n. 60 metriä pohjoiseen. Haudan pohja on havupuukankaalla selvästi nähtävissä.

Kohteen kuvaus

Haudan pohja on kivetty. Se erottuu metsässä selvästi ja sitä on ilmeisesti pidetty puhtaana ja puita kaadettu sen välittömästä läheisyydestä. Halkaisija on n. 15 metriä. Sen itäisivustalla on rännin aukko. Säkylässä tervanpoltto oli merkittävä tulonlähde ja usein hautojen pohjat olivat kivettyjä, koska niitä käytettiin toistuvasti. Ne pyrittiin sijoittamaan teiden läheisyyteen.

Luokitusehdotus

Luokka 2.

Digikuvat

66-72

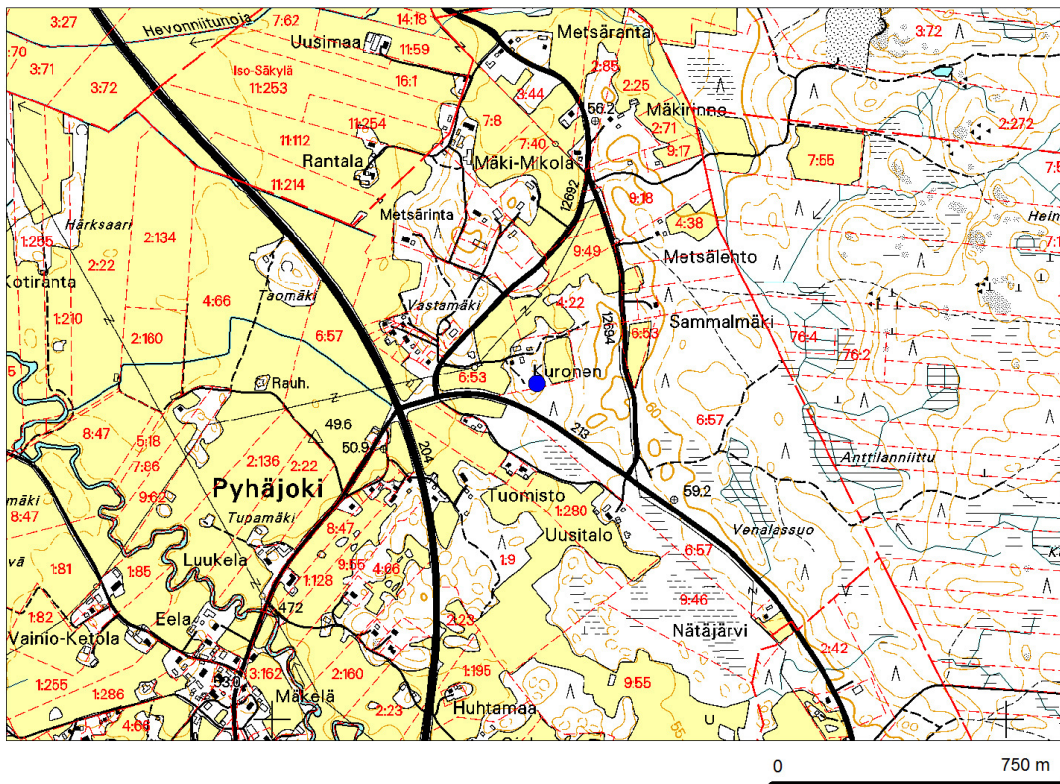
Kartat

Yleiskartta 1:15 000.

SÄKYLÄ
Pyhäjoen ja Korven osayleiskaava-alueen arkeologinen inventointi 2012
T. Vasko

Kohde 12. Kuronen

MK 1:15 000



3.3. MUUT KOHTEET

13. Kyönikenmäki

Kunta	Säkylä
Kylä	Pyhäjoki
Kohdenimi	Kyönikenmäki
Muinaisjäännöstunnus	-
Muinaisjäännöstyyppi	-
Muinaisjäännöstyyppin tarkenne	-
Ajoitus	historiallinen
Rauhoitusluokka	-
Lukumäärä	-
Peruskarttanumero	1133 12
Koordinaatit: P= 6776548 I= 3250729 Z= 52	
Koordinaattiselite	Keskikoordinaatti

Sijainti ja maasto

Pitkulainen metsäsaareke Pyhäjoen kylän luoteispuolella, peltojen keskellä.

Kohteen kuvaus

Isojakokartassa Kyönikenmäen lähelle oli kuvattu peltosarkoja sekä tonttia muistuttava alue. Tämä alue näyttäisi kuitenkin kartta- ja maastohavaintojen perusteella olevan Kyönikenmäen vieressä oleva kivinen peltosaareke. Kyönikenmäellä on runsaasti erilaista rakennusjätettä ja myös pellon raivauksessa syntyneitä kiviäsoja.

Luokitusehdotus

-

Digikuvat

25-26

Kartat

Yleiskartta kts. sivu 11.

4. Yhteenveto

Inventoinnissa kiinnitettiin erityisesti huomiota alueisiin, joille oli kaavaehdotuksessa merkitty tulevaa rakentamista. Näin esim. metsäalueiden tarkastelu oli vähäisempää. Inventoinnissa löydettiin kaikkiaan seitsemän uutta kiinteää muinaisjäännöstä. Pyhäjoen ja Korven kylät näyttivät varsin todennäköisiltä kohteilta jo esitutkimuksen perusteella. Säkylän pitäjä on maksanut kymmenysveronsa ns. suomalaisen oikeuden mukaan. Tästä voidaan päätellä että alueiden kylien asutus on syntynyt ennen 1300-lukua. Vanhin kartta kylistä on isojakokartta vuodelta 1794. Maastohavainnot varmistivat asian; kylät ovat säilyneet erittäin hyvin vanhassa muodossaan. Tästä johtuen on todennäköistä, että vanhoilla tonttimailla on säilynyt kulttuurikerroksia ja rakenteita asutuksen varhaisajoilta. Näin ollen maanrakennustöiden yhteydessä tulisi suorittaa arkeologista valvontaa.

Myllynpaikkoja on muinaisjäännöksissä kolme kappaletta. Näiden löytyminen oli odotettavissa, koska Pyhäjoki on ollut tunnettu runsaista vesimyllyistään viimeistään 1600-luvulta lähtien. Tervahautalöytö liittyy sekin alueen tärkeisiin vanhoihin elinkeinoihin. Kohde on varsin edustava; sen huolella kivetty pohja kertoo haudan toistuvasta käytöstä ja sen sijainti lähellä tietä on aikanaan ollut tarkoituksenmukaista. Kohdetta on lisäksi selvästi hoidettu.

Aiemmin tunnetut kohteet tarkastettiin. Ainoastaan Riihimäelle ei päässyt perille asti, koska se oli inventointihetkellä lihakarjan laitumena. Mitään muutoksia ei kohteissa havaittu.

Havainto-olosuhteet olivat ainakin säiden puolesta varsin hyvät. Suurin osa peltoalueista oli joko sängellä tai sitten ne eivät olleet enää viljelyksessä. Mahdolliset kivikauteen liittyvät havainnot jäivät näin huonoiksi.

Turussa 11.5.2012

FM Tiina Vasko

Kirjalliset lähteet

Nurminen, Raili. Säskylän historia I. 1970.

Raike, Eeva ja Roth, Harto. Pyhäjoen inventointi. 1988. Turun yliopisto, arkeologian laitos.

Suomen asutus 1560-luvulla. Kyläluettelot. Helsingin yliopiston historian laitoksen julkaisuja no 4. Helsinki 1973

Tolonen, Sanna. Säskylän kunta. Pyhäjoen osayleiskaava. Luonto- ja maisemaselvitys. Airix ympäristö 2008.

Arkistolähteet

Kansallisarkisto (Maanmittaushallituksen aineistot): isojaon ja isojaontäydennyksen kartat ja asiakirjat.

Internet

Museovirasto, Valtakunnallisesti merkittävät rakennetut kulttuuriympäristöt RKY.
<http://www.rky.fi>

Kansallisarkiston verkkopalvelut

Digitaaliarkisto:

<http://digi.narc.fi/digi/>

Museovirasto, Kulttuuriympäristön rekisteriportaali, Muinaisjäännösrekisteri.

<http://kulttuuriymparisto.nba.fi/netsovellus/rekisteriportaali/portti/default.aspx>

Liite 1

Aikaisemmat irtolöydöt

Kivikausi

Kansallismuseo

KM 3640:9 Tasatalta. Pyhäjoki v. 1898.

KM 7858 Vasarakirves. Korven kylän Kivikoski v. 1921.

KM 10446 Kourutaltoa. Korven kylä v. 1936.

Rauman museo

1597:14 Oikokirves. Pyhäjoki v. 1909.

1597:15 Oikokirves. Pyhäjoki.

Rautakausi

KM 9082:1-2 Merovinkiajan heittokeihäs. Pyhäjoki v. 1926.

Rauman museo

1597:64 Viikinkiaikainen rautakirves. Pyhäjoki.

Satakunnan Museo

SM 2588 Kirves. Pyhäjoki v. 1893.

KUVALUETTELO

Säkylä

Pyhäjoen ja Korven osayleiskaava-alueen arkeologinen inventointi 2012

T. Vasko

Digitaalikuvat

1. Kettoonniittu. Kiuasmainen rakenne. Lännessä. TV 16.4.
2. sama
3. Kettoonniittu. Kaksi kiviröykkiötä terassin länsireunalla. Lännessä. TV 16.4.
4. sama
5. Kettoonniittu. Kiviaitaa terassin reunalla, pellon laidassa. Luoteesta. TV 16.4.
6. sama
7. Myllynkivenaihoita Korven kylän Huhtamaan tilan portilla. TV 16.4.
8. sama
9. Korven kylän Ylisen myllyn jäännöksiä maantiesillan vieressä. Etelästä. TV 16.4.
10. Korven kylän Ylisen myllyn vanhaa uomaa. Etelästä. TV 16.4.
11. Korven kylän Alinen mylly eli museomylly. Taustalla Rekon talo. Lounaasta. TV 16.4.
12. sama
13. Korven kylätonttia sillan pielessä, Pyhäjoen pohjoispuolella. Lounaasta. TV 16.4.
14. Korven kylä. Ranta-Sepän talo. Lounaasta. TV 16.4.
15. Korven kylätonttia sillan pielestä yläjuoksulle päin. Lännessä. TV 16.4.
16. Korven kylätonttia sillan pielestä yläjuoksulle päin. Lännessä. TV 16.4.
17. Korven kylätonttia sillan pielestä yläjuoksulle päin. Lounaasta. TV 16.4.
18. Korven kylä. Silta kylätontin puolelta. Vasemmalla rakennuksen perustuksia. Koillisesta. TV 16.4.
19. Korven kylä. Sillan jälkeisellä teiden risteysalueella olevia rakennuksen jäännöksiä, mm. maakumpare jossa kellari. Etelästä. TV 16.4.
20. sama
21. Pyhäjoki. Kyönikenmäki. Idästä. TV 16.4.
22. Pyhäjoki. Vainio-Ketolan peltoalueen kivikautista asuinpaikkaa. Lännessä. TV 17.4.
23. sama
24. Pyhäjoen kylätontti. Luoteesta. TV 17.4.
25. Kyönikenmäki oikealla. Pohjoisesta. TV 17.4.
26. sama
27. Pyhäjoki. Riihimäen muinaisjäännösalue punaisen rakennuksen oikealla puolella. Luoteesta. TV 17.4.
28. sama
29. Pyhäjoen kylätonttia. Koillisesta. TV 17.4.
30. Pyhäjoki Luukelan tila. Etelästä. TV 17.4.
31. Pyhäjoki Luukelan tila. Idästä. TV 17.4.
32. Pyhäjoki Luukelan kalmistokumpare. Kaakosta. TV 17.4.
33. Pyhäjoki Tupamäen muinaisjäännösalue. Etelästä. TV 17.4.
34. Pyhäjoen kylätontin itäpuolista osaa. Pohjoisesta. TV 19.4.
35. sama
36. Pyhäjoen kylätontin läpi menevää tietä. Idästä. TV 19.4.

37. sama
38. Pyhäjoen kylätontille nousevaa tietä Röhöntien risteyksestä. Etelästä. TV 19.4.
39. Pyhäjoen kylätontin eteläisintä osaa. Etelästä. TV 19.4.
40. Pyhäjoen kylätontin eteläisintä osaa. Taustalla Toola. Kaakosta. TV. 19.4.
41. Pyhäjoen kylätontin lounaista reunaa. Mattilan aittoja. Kaakosta. TV 19.4.
42. sama.
43. Pyhäjoen kylätontin lounaisreunasta pellolle päin. Taustalla Vainio-Ketola. Kaakosta. TV 19.4.
44. sama
45. Pyhäjoen kylätontin eteläreuna. Etelästä. TV 19.4.
46. Riihimäen muinaisjäännösalue laitumena. Kaakosta. TV 19.4.
47. sama
48. Ojala. Myllynkiven puolikas Pyhäjoen rannalla. TV 19.4.
49. sama
50. Ojala. Myllynkivi rannalla. TV 19.4.
51. sama
52. Ojala. Myllyyn liittynyt kivirakenne. Etelästä. TV 19.4.
53. sama
54. Ojala. Myllynkiven kappaleita Pyhäjoen etelärannalla. Pohjoisesta. TV 19.4.
55. sama
56. Ojala. Myllyn paikka kuvattuna ylhäältä pellon reunasta. Pohjoisesta. TV 19.4.
57. sama
58. Rusthollarien mylly. Pohjoisesta. TV 19.4.
59. sama
60. Rusthollarien mylly. Kuva alavirtaan. Koillisesta. TV 19.4.
61. Rusthollarien mylly. Kuva ylävirtaan. Luoteesta. TV 19.4.
62. Rusthollarien mylly. Myllyn koneistoa. Etelästä TV 19.4.
63. sama
64. Rusthollarien mylly. Kaakosta. TV 19.4.
65. Rusthollarien myllyn kivi Toolan talon pihassa. TV 23.4.
66. Kuronen. Tervahaudan kivetty pohja. Lounaasta. TV 23.4.
67. sama
68. Kuronen. Tervahaudan rännin suuaukko. Idästä. TV 23.4.
69. sama
70. Kuronen. Sisäpuolen rakennetta. Idästä. TV 24.4.
71. Kuronen. Tervahaudan kivetty pohja. Koillisesta. TV 24.4.
72. sama