

# Sulkava Lohilahti-Lohikoski Osayleiskaava-alueen muinaisjäännösinventointi 2011.



**Timo Jussila**



**Kustantaja: Sulkavan Palvelut Oy**

**Sisältö:**

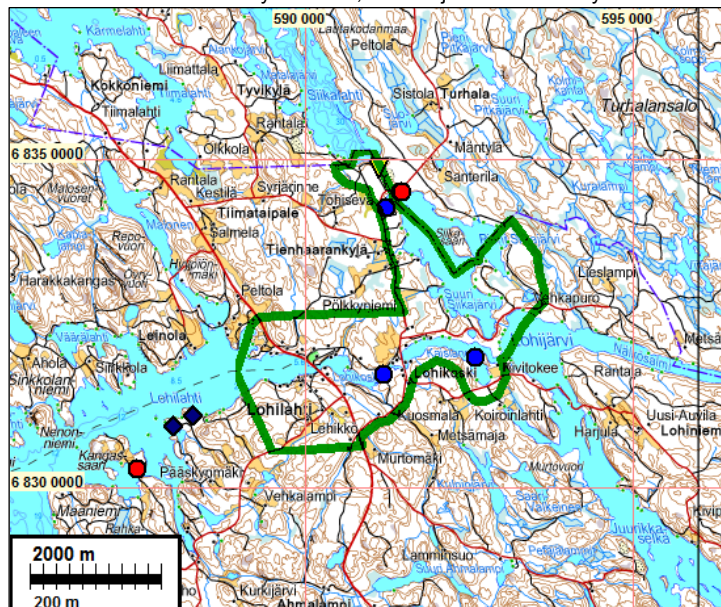
<b>Perustiedot</b> .....	<b>2</b>
<b>Inventointi</b> .....	<b>3</b>
<b>Yleiskartta</b> .....	<b>5</b>
<b>Muinaisjännökset</b> .....	<b>5</b>
SULKAVA 41 SIIKAKANGAS .....	5
SULKAVA LOHIKOSKEN MYLLYSAHA.....	7
SULKAVA SIIKALAHTI.....	12
SULKAVA VALKEISENLAHTI .....	13
SULKAVA LOHILAHDEN HYLKY.....	15
<b>Jatkosodan aikaiset varustukset</b> .....	<b>15</b>
SULKAVA LOHIKOSKEN SAHANLAHDEN VARUSTUS .....	16
SULKAVA LOHIKOSKI ERÄMAJA KK-ASEMA .....	19
SULKAVA LOHIKOSKI KAISLASSEN VARUSTUS .....	19

**Kansikuva:** Kaislasen pohjoisrantaa

**Perustiedot**

**Alue:** Sulkavan Lohilahden-Lohikosken osayleiskaava-alue  
**Tarkoitus:** Tarkistaa riittävän kattavasti onko alueella muinaisjännöksiä  
**Työaika:** Kenttätyöaika: maastotyö 25.-26.7.2011  
**Kustantaja:** Sulkavan Palvelut Oy  
**Tekijät:** Mikroliitti Oy, Timo Jussila  
**Tulokset:** Alueelta tunnettiin ennestään yksi pyyntikuoppakohde sekä Salpalinjan varustuksia. Alueella on inventoinut Leena Lehtinen ja Timo Sepänmaa 1990-luvulla. Alueella on 1990-luvulla suoritettu myös satunnaista, omaehtoista inventointia 1990-luvulla Timo Jussilan ja Timo Sepänmaan toimesta (niistä ei ole raporttia), sekä v. 2010 pikainen tarkastus (Laulumaa). Alueella havaittiin yksi hiilimiilu, yksi tervahauta sekä sahamylyn rakenteiden jäännöksiä Lohikoskessa. Esihistoriallisia muinaisjännöksiä ei havaittu Sulkavan puolella. Savonlinnan puolelta, aivan Sulkavan rajalta löytyi yksi kivikautinen asuinpaikka Suuri-Siikajärven pohjoisrannalta, Siikalahdelta.

Tutkimusalue merkitty vihreällä, muinaisjännökset eri symbolein



## Inventointi

Inventoinnin maastotyö suoritettiin heinäkuussa 2011. Lisäksi tehtiin täydentävä maastokäynti vielä lokakuussa 2011 jolloin tarkasteltiin lisää jatkosodan aikaisia varustuksia.

Maastotyön tehtiin hyvissä olosuhteissa. Alueen lähes kaikki kovapohjaiset rannat käytiin läpi. Pihamaita ei tarkastettu eikä peltoalueita (jotka nurmella tai laitumena). Jyrkät rannat, kuten Siikajärvenniemessä, katsottiin pintapuolisesti. Muutoin pyrin keskittämään maastotyön sellaisiin maastonkohtiin jossa voisi muinaisjäännöksiä sijaita ja niitä löytää. Edellisen kesän myrskyn jäljiltä alueella oli runsaasti tuoreita tuulenkaatoja joista saattoi tehdä helposti havaintoja – koekuoppia ei tarvinnut tehdä kovinkaan monessa paikassa.

Nyt tutkin useita samoja maastonkohtia joissa olin 1990-luvulla käynyt yksityisesti muinaisjäännöksiä etsimässä – nämä aiemmat etsinnät muistuvat mieleen vasta maastossa kulkiessa ja paikan osoittautuessa tutuksi. Alueen potentiaaliset muinaisjäänösmaastot on siten käyty varsin perusteellisesti läpi useaan kertaan. Esihistoriallisia muinaisjäännöksiä ei nytkään tutkimusalueelta löytynyt. Aivan Sulkavan rajalta, Savonlinnan puolelta, Suuri Siikajärven pohjoisrannalla olevasta niemekkeestä sattui ohi kulkiessa silmiin kivikautinen asuinpaikka.

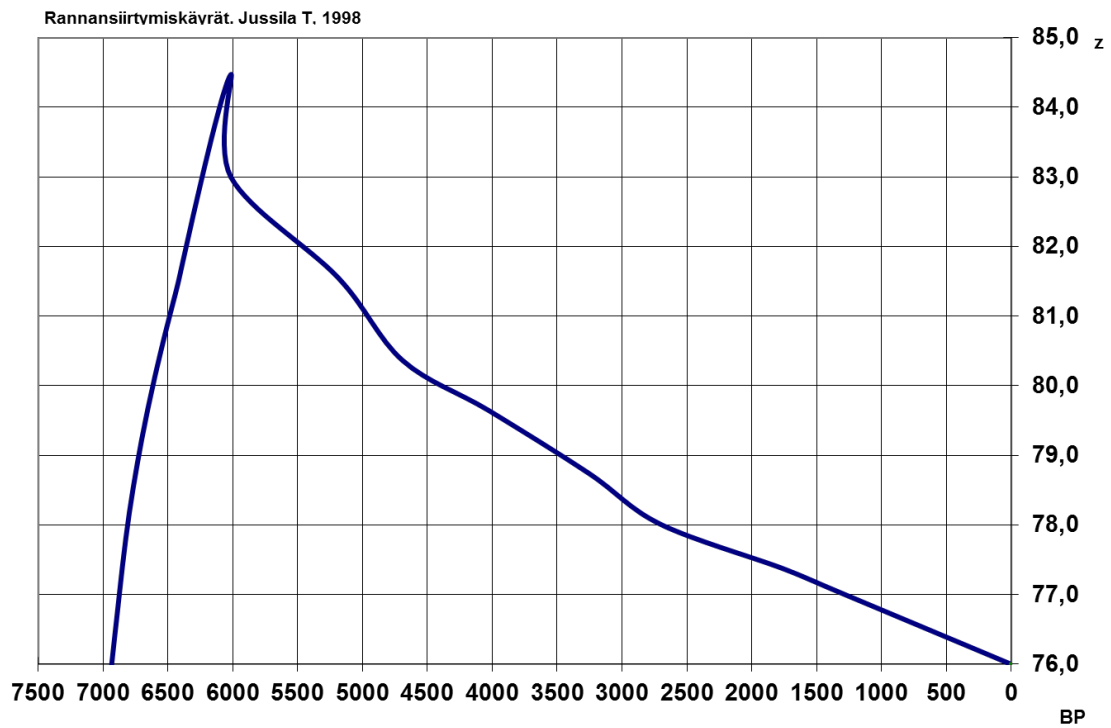
Muinainen Saimaa on Lohilahden alueella ulottunut n. 83 m korkeustasolle ja ehkä aivan lyhyen aikaa runsaan 84 m tasolle juuri ennen Vuoksen puhkeamista n. 3900 eKr. Lohikoski on siis saattanut olla lyhyen aikaa kapeana salmena ja Lohijärvi Saimaan osana. Vuoksen puhkeamisen jälkeen on Lohijärvi ja Kaislanen erkaantuneet jälleen itsenäisiksi järviksi. Lohijärvi on ollut Lohikosken alueella ilmeisesti samalla tasolla kautta esihistorian, veden pinnan ollessa ehkä hieman nouseva. Alueen rannoista sain sen käsityksen että vedentaso olisi hieman ylempänä kuin mitä se on ollut esihist. aikana, ilmeisesti kosken patoamisen takia. Allas on muutenkin ”luontaisesti” transgressiivinen. Tätä päätelmää tukee se että alueen rannoilta ei ole useassa inventoinnissa saatu esiin mitään esihistoriaan viittaavaa. Tässäkin inventoinnissa havaintomahdollisuudet olivat erittäin hyvät. Saattaa olla, että esihistorialliset ranta-asuinpaikat ovat aivan rantavedessä ja havaittavissa vain matalan veden aikana. Suuri-Siikajärvi lienee ollut jokseenkin nykyisen kaltainen suurimman osan esihistoriasta. Nykyistä ylempiä rantamuodostumia en havainnut. Alueen Koillispää rajoittuu Saimaan Siikaveden Siikalahteen. Sen rannalla on havaittavissa Saimaan korkein rantatörmä n. 83 m tasolla (juuri). Ranta on osin mökitetty mutta länsiosa rakentamaton – tuo alue oli rantaan asti laikutettua metsämaata – laikuissa en havainnut mitään esihistoriaan viittaavaa. Saimaan puolella, Lohilahdella, pohjoisranta on melko rakennettua ja vähäisissä rakentamattomissa metsäisissä maastonkohdissa en mitään havainnut – maastot myös melko kehnoja esihistorialle. Etelärannalla, erityisesti Sahanlahden pohjukassa on varsin hyvää maastoa esihistorialliselle asuinpaikalle, mutta niin nyt kuin aiemminkin, mitään esihistoriaan viittaavaa ei havaittu.

Alueen nykyinen asutus on saanut alkunsa 1500-luvulla. Alue on ollut Jääsken takamaita ja nautinta-aluetta. Lohikoskelle tiedetään perustetun myllyn 1598. 1600 luvulla Lohilahti on ollut neljän talon kylä. Vanhat talotontit eivät sijaitse tutkimusalueella. Lohikosken myllyistä ja sahasista ks. s. 7.

Porvoo 18.10.2011

Timo Jussila

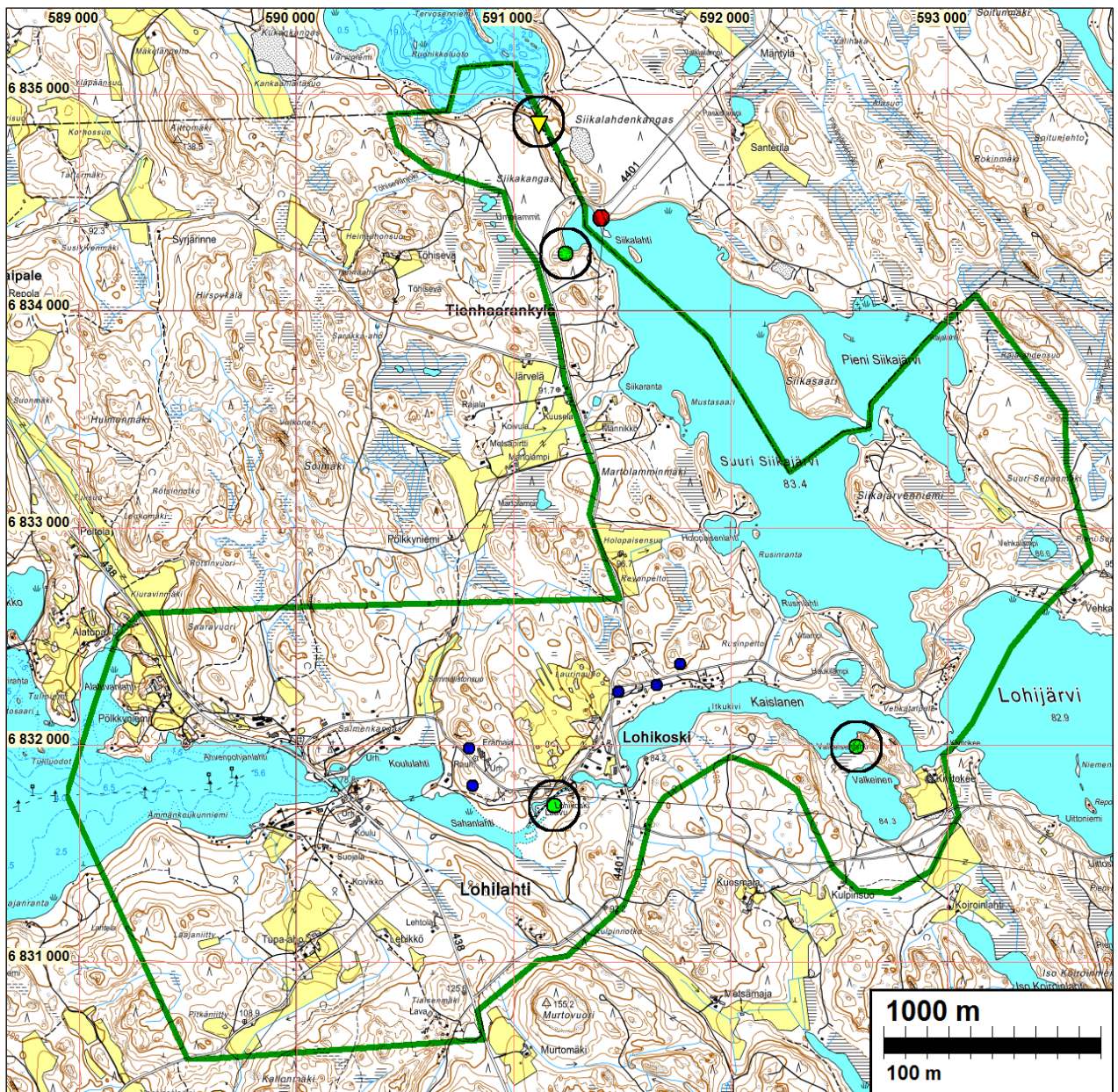
## Saimaan rannansiirtymiskäyrä, Sulkava Lohilahti



## Lohilahti 1848, ote Sulkavan pitäjänkartasta



## Yleiskartta



Muinaisjäännökset: sahan rakenteet, terva- ja hiilihauta vihreällä. Jatkosodan aik. varustukset sinisellä. Siikakankaan pyyntikuoppa kelt. kolmio.

## Muinaisjäännökset

### SULKAVA 41 SIIKAKANGAS

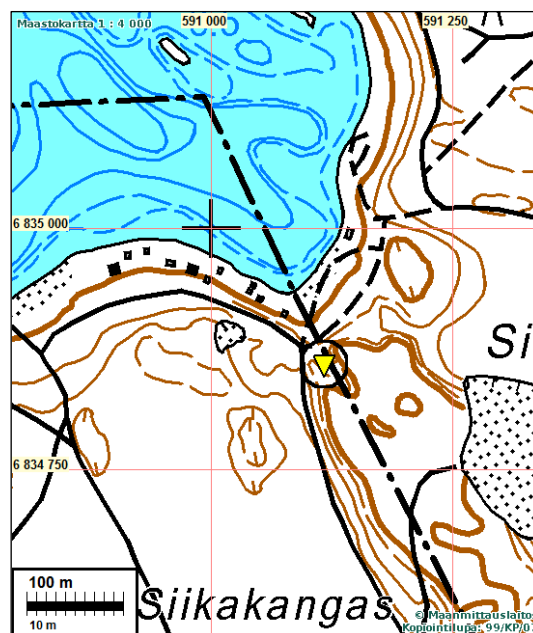
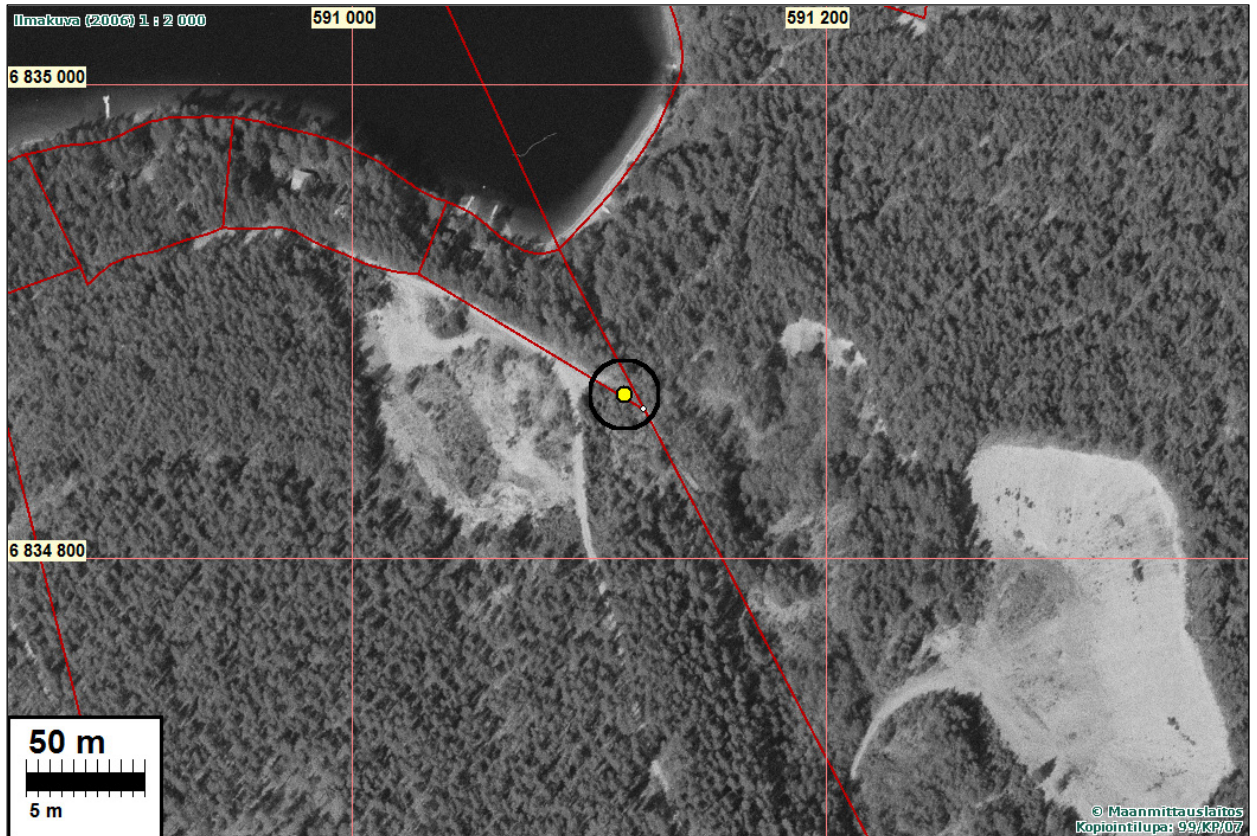
Mjtunnus: 010 01 0001  
 Rauh.lk: 2  
 Ajoitus: ajoittamaton  
 Laji: pyynti: pyyntikuoppa

Koordin: N: 6834 869 E: 591 115 Z: 85  
 X: 6837 192 Y: 4432 258  
 P: 6837 735 I: 3591 322

Tutkijat: Jussila T 2011 inventointi, Lehtinen L 1994 inventointi, Sepänmaa T 1994 inventointi

Sijainti: Paikka sijaitsee Sulkavan kirkosta 25,7 km kaakkoon.

Huomiot: Mahd. pyyntikuoppa, halk. 4 m. Hiekkakuopan vieressä, hiekkakangasta, Sulkavan-SLN rajalla, tilanrajan pyykistä (kunnan rajalla) 10 m pohjois-luoteeseen. Kuoppa laakea painanne jossa ei ole valjeja. Ei vaikuta hiilihaudalta. Pyyntikuoppa -oletus on mahdollinen. Koordinaatit tarkennettu.





Kuoppa on pyykin takana vas. näreikössä.



### **SULKAVA LOHIKOSKEN MYLLYSAHA**

Mjtunnus:

Rauh.lk: 2

Ajoitus: historiallinen

Laji: valmistus: saha

Koordin: N: 6831 719 E: 591 191 Z: 78 ±1 m

X: 6834 041 Y: 4432 188

P: 6834 584 I: 3591 398

Tutkijat: Jussila T 2011 inventointi

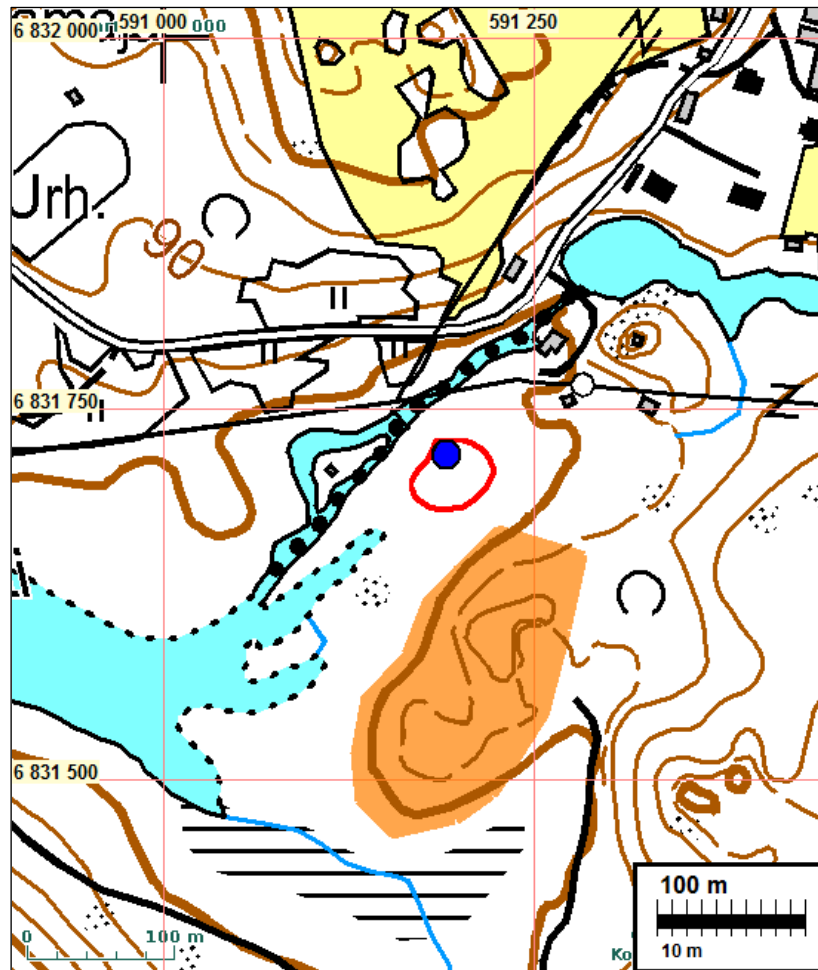
Huomiot: Lähde: *Lohilahti muun maailman mainingeissa, toim. Maija-Liisa Juuti, 2002. Lohilahden Perinnepiiri*. Referaatti netissä: [www.lohilahti.net/historiikki.shtml](http://www.lohilahti.net/historiikki.shtml).  
 ”Lohikoskeen lienee perustettu saha 1598 tai 1599. Viipurilaiset liikemiehet Hans ja Karl Sutthoff perustivat v.1775 sahan kreivi Petr Aleksandrovits Buturlinin donaatioon Sulkavan pitäjän Lohikoskeen. Seuraavan sahan Lohikoskeen perusti kollegineuvos Dmitri Ivanovits Zatrapeznov vuonna 1814. Hackman & Co ja kauppaneuvos Johan Kolis ostivat Lohikosken lahjoitusmaat sahoineen v. 1853 neiti Sofia von Judinilta. Hackman & Co lunasti Kolisin osan v. 1863. Vuonna 1893 saha paloi, mutta rakennettiin uudelleen ja se käynnistyi v. 1894. Saha siirrettiin vuosien 1910-11 aikana Honkalahteen. Jo ennen sitä se oli muutettu höyrysahtaksi. Siihen asti Lohikoskella oli toiminut vain vesisahoja.”

Kosken suulla, padon alapuolella on myllyrakennus jossa edelleen toimiva sähkövoimala. Kosken alapuolella ei ole uoman varrella näkyvissä selkeitä, vanhoihin myllyihin liittyviä rakenteita, joskin uoma on muokattu. Vanhan sahan kivisiä rakenteita on jäljellä kosken itäpuolella, nyt metsittyneenä ja pusikoituneena. Sahan kaakkoispuolella on valtava sahajauhokasa, laajuudeltaan karkeasti n. 70 x 200 m ja korkeudeltaan paikoin yli 10 m. Kasa on metsittynyt ja sen päällä on metsämaan kunta ja korkea puustoa. Paikan päällä tarkasteltuna kasa on normaalin kumpuilevan metsämaaston kaltainen. Kasan kaakkoisnurkasta on sahajauhoa kaivettu ja viety pois. Kasan eteläpuolella on ollut Lohilahden pohjukka joka on täytynyt sahajauhosta ja lietteestä.



Sahan kivrakenteita punaisella rajatulla alueella.





Sahan rakenteita punaisella rajatulla alueella. Ruskealla sahajauhokasa.



Lohikosken voimalarakennus



Lohikosken voimalarakennus lounaasta



Lohikosken uomaa kosken alapuolella



Sahan kivrakenteita



Sahan kivirakenteita



Sahajauhokasaa.



**SULKAVA SIIKALAHTI**

Mjtnnus:

Rauh.lk: 2

Ajoitus: historiallinen

Laji: valmistus: hiilimiilu

Koordin: N: 6834 266 E: 591 240 Z: 88

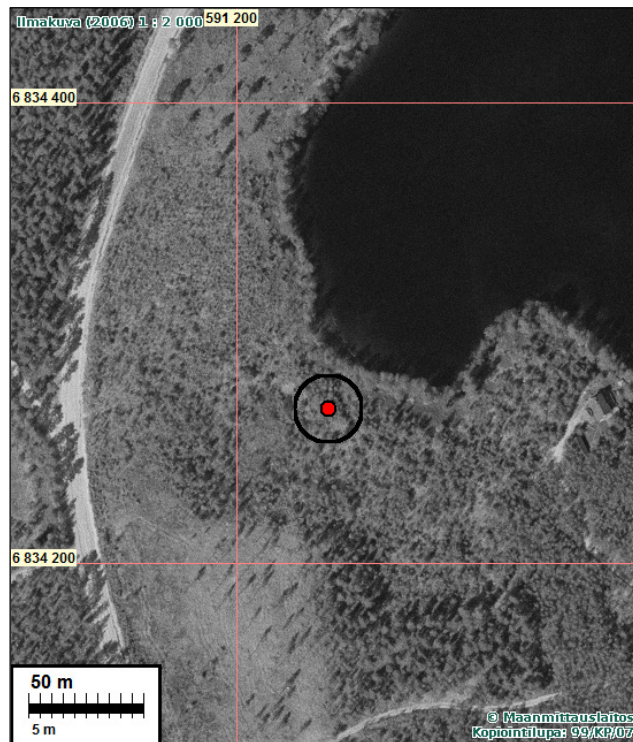
X: 6836 584 Y: 4432 355

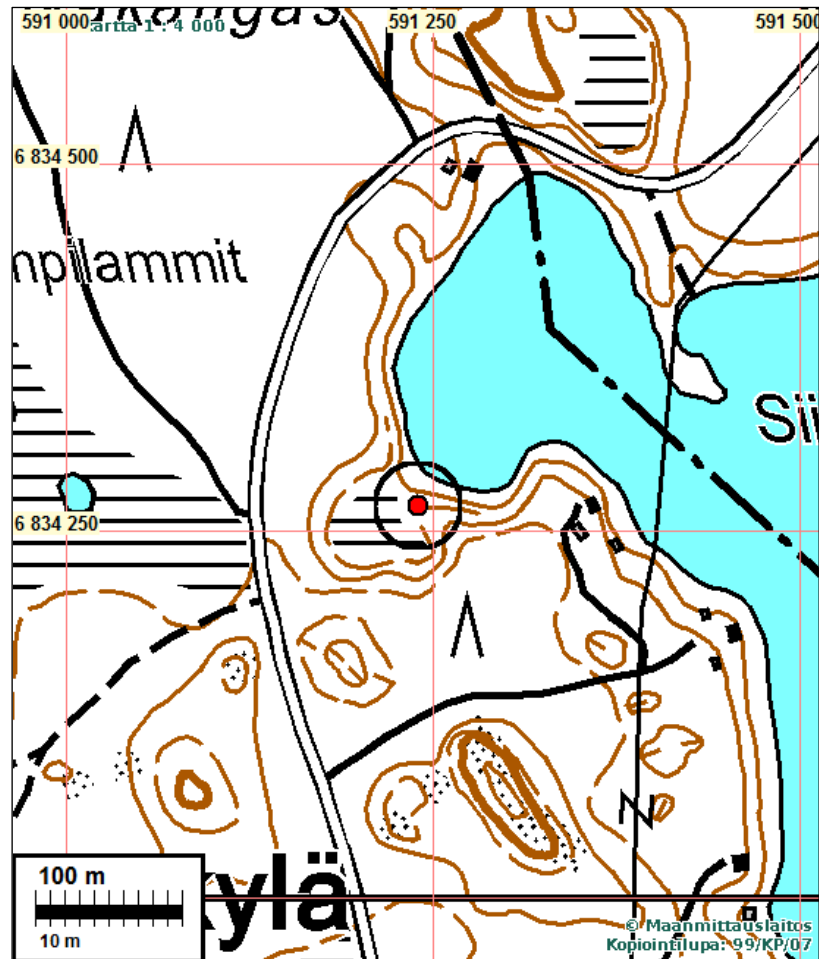
P: 6837 132 I: 3591 447

Tutkijat: Jussila T 2011 inventointi

Sijainti: Paikka sijaitsee Sulkavan kirkosta 26 km kaakkoon, Suuri-Siikajärven pohjois-pään länsirannalla

Huomiot: Suppakuopan järven puoleisella, matalammalla reunalla, punkamaisella kannak-sella kuopan ja järven välillä, on pienen hiilihaudan jäänteet. Kuoppa halk. 2,5 m, matalat vallit. Pohjalla hiiltä.





### SULKAVA VALKEISENLAHTI

Mjtunnus:

Rauh.lk: 2

Ajoitus: historiallinen

Laji: valmistus: hiilimiilu

Koordin: N: 6831 991 E: 592 582 Z: 85 ±1 m

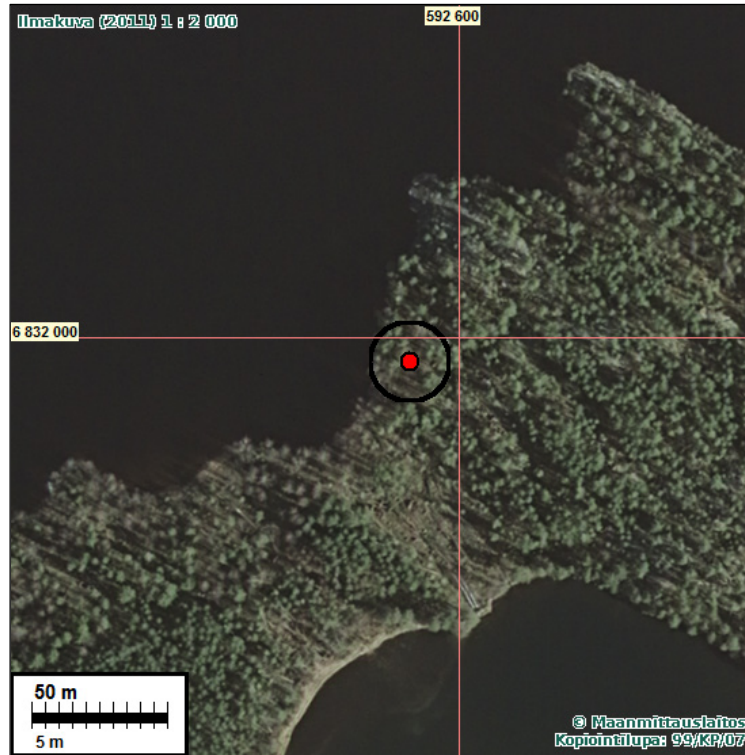
X: 6834 248 Y: 4433 591

P: 6834 856 I: 3592 790

Tutkijat: Jussila T 2011 inventointi

Sijainti: Paikka sijaitsee Sulkavan kirkosta 28,7 km kaakkoon. Lohikosken itäpuolella, Kaislanen -järven kaakkoisrannalla, kaiskalsen ja Valkeisen välisen kannaksen koillistyvässä, Kaislasen rannassa.

Huomiot: Paikalla on ehjä tervahauta rantatörmällä. Ränni törmän läpi rannalle. Halkaisija n. 12 m, korkeat vallit.





Tervahauta pusikon keskellä

### **SULKAVA LOHILAHDEN HYLKY**

Mjtunnus: 1902  
Rauh.lk: 0 (ei ole suojelukohde)

Ajoitus: historiallinen  
Laji: alusten hylty: hylty (puu)

Koordin: N: 6831 898 E: 590 186  
X: 6834 266 Y: 4431 193  
P: 6834 763 I: 3590 393

Sijainti: Paikka sijaitsee Sulkavan kirkosta 27,09 km kaakkoon.  
Huomiot: Muinaisjäänösrekisteri: Lohilahden pohjukassa, pienessä lammessa jonka pengerrys synnyttänyt on puuhilyn kappaleita, jotka tulleet esiin ruoppaustöiden yhteydessä. Hilyn osia nostettiin, ja tuotiin Savonlinnan maakuntamuseolle.

### **Jatkosodan aikaiset varustukset**

Museoviraston muinaisjäänösrekisterissä on kolme Salpalinjan muinaisjäänöskohdetta: Rusinpelto 1000018169, Lohikoski 1000012446 ja Laurinautio 1000018167.

Rekisterissä mainittuja alueita tarkastettiin maastossa pariin kertaan sekä haastateltiin paikallista vanhempaa isäntää (nimi jäi muistiin merkitsemättä) joka poikasena sanoi kolunneensa silloin tuoreet varustukset Lohilahden alueella.

Näistä **Rusinpelloksi** nimetyllä alueella havaittiin pieni taisteluhaudan pätkä ja muutama konekivääripesäkkeen jäännös (kuoppia). Maastokarttaan merkityllä ”Rusinpelto” –nimisellä alueella ei ole varustuksia, ne ovat huomattavasti ko. nimisen alueen länsipuolella. Nimesin nämä varustukset ”Kaislasen varustuksiksi”. Rekisterissä mainittuja ”kenttälainnoitettuja tykkiasemia ja konekivääripesäkkeitä sekä taistelu- ja yhdysautoja tuliasemineen” ei ole. Vain pieni taisteluhaudan pätkä ja muutama kk-pesäke. Muualla kyseisellä alueella ei myöskään paikallisen informantin mukaan ole varustuksia.

**Laurinautio** -nimisellä muinaisjäännösrekisterissä olevalla alueella ei havaittu varustuksia, eikä niitä paikallisen informantin perusteella ole. Erämajan ja Laurinaution peltojen välisellä alueella ei siten liene rekisterissä mainittuja varustuksia (”alueilla sijaitsee kenttälainnoitettuja konekivääriasemia sekä taistelu- ja yhdysautoja ampumapesäkkeineen”). Alueella on jossain ollut ampumarata, sekä sahan työläisten mökkejä ja töllejä, jotka ”ovat maatuneet ja luonnon peittämiä”. Alue on nyt suureksi osaksi pusikkoista ja tiheää metsää tai vesakkoa. Satunnaisessa maastohavainnoinnissa ei varustuksia havaittu.

Rekisterin **Lohikoski**-nimisellä muinaisjäännöksellä on 70 m taisteluhautaa sekä sen päissä kaksi kuoppaa jotka kk-pesäkkeen jäänteitä. Nimesin tämän selvyuden vuoksi Sahanlahden varustuksiksi. Näiden pohjoispuolella, **Erämajan** kupeessa on erillinen kk-pesäkkeen jäännös, jonka laitoin omaksi kohteeksi.

Muinaisjäännösrekisterissä jatkosodan aikaiset varustukset on merkitty muinaisjäännöksiksi (2 lk. eli suojelukohde). Lohilahdella olevat varustusten jäänteet ovat varsin vaatimattomia ja huonokuntoisia. Ehdotan harkittavaksi kannattaako niitä erityisesti suojella tai suojella lainkaan.

### **SULKAVA LOHIKOSKEN SAHANLAHDEN VARUSTUS**

Mjtunnus: 1000012446  
Rauh.lk: 2

Ajoitus: historiallinen: Jatkosota  
Laji: varustus

Koordin: N: 6831 785 E: 590 821 Z: 85 ±1 m  
X: 6834 124 Y: 4431 822  
P: 6834 650 I: 3591 028

Tutkijat: Jussila T 2011 inventointi

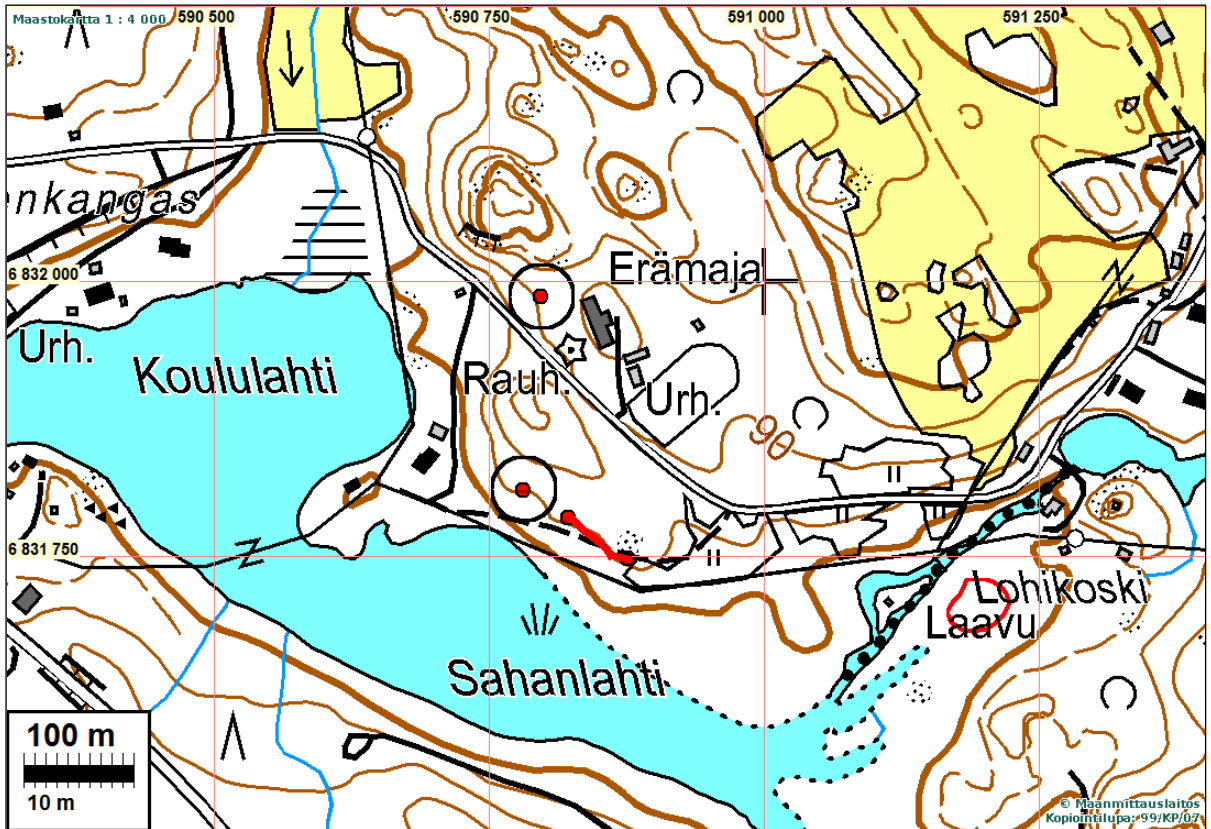
Sijainti: Paikka sijaitsee Sulkavan kirkosta 27,6 km kaakkoon Lohikosken sahanlahden pohjoisrannalla

Huomiot: Paikalla on potero (kk-asema) nyt näkyy kuoppana (6831810, 590781). Sen itäpuolelta alkaa taisteluhauta (6831785, 590822) joka jatkuu n. 70 m matkan kaakkoon (itäpää 6831748 590876). Hauta on maarakenteinen, osin melko hyväkuntoinen, itäosassa huonokuntoinen. Haudan itäpäässä on kuoppa - kk-potero.





Sahanlahden varustukset alareunassa: kuoppa ja tst-hauta. Ylhäällä Erämajan länsipuolella kkesäke





Kk-pesäkkeen jäännö



Tst. Hautaa



**SULKAVA LOHIKOSKI ERÄMAJA KK-ASEMA**

Mjtunnus:

Rauh.lk: 2

Ajoitus: historiallinen: Jatkosota

Laji: varustus

Koordin: N: 6831 785 E: 590 821 Z: 85 ±1 m

X: 6834 124 Y: 4431 822

P: 6834 650 I: 3591 028

Tutkijat: Jussila T 2011 inventointi

Sijainti: Paikka sijaitsee Sulkavan kirkosta 27,6 km kaakkoon Lohikosken sahanlahden pohjoispuolella, Erämajan (ent. sotasairaala ja koulu) länsipuolella. 37 m.

Huomiot: Erämajan, joka on entinen koulu jossa jatkosodan aikana toimi sotasairaala, luoteiskulmasta 37 m länteen on jyrkän rinteiden reunalla n. 5 x 3 m kokoinen kuoppa joka on paikallisten kertoman mukaan tehty sotasairaalan puolustukseen kk-pesäkkeeksi jatkosodan aikana.

Kartta ja ilmakeku s. 17.

**SULKAVA LOHIKOSKI KAISLASSEN VARUSTUS**

Mjtunnus:

Rauh.lk: 2

Ajoitus: historiallinen: Jatkosota

Laji: varustus

Koordin: N: 6832 373 E: 591 773 Z: 100 ±1 m

X: 6834 667 Y: 4432 800

P: 6835 238 I: 3591 980

Tutkijat: Jussila T 2011 inventointi

Sijainti: Paikka sijaitsee Sulkavan kirkosta 27,9 km kaakkoon, Lohikosken Kaislanenjärven pohjois- ja luoteispuolella.

Huomiot: Kaislasen rannasta n. 110 m pohjoiseen on mäen kaakkoisrinteessä taisteluhaudan pätkä, n. 30 m mittainen. Hauta on maarakenteinen ja melko huonokuntoinen. Edellisestä 310 m länsi-lounaaseen, tienristeyksen kaakkoispuolisella kumpareella on kaksi kuoppaa (6832248, 591470) jotka ovat paikallisten kertoman mukaan jatkosodan aikaisia kk-pesäkkeitä. Edellisestä 180 m länteen on tien eteläpuolella, vanhan tieuran pohjoispuolella kuoppa joka lienee kk-pesäke (6832268, 591657). Muualla alueella ei ole mitään varustuksiksi tulkittavaa.



Läntiset kk-pesäkkeet tien risteyksen tuntumassa



Taisteluhautaa mäen rinteessä



Keskimmäinen pesäkkeen jäänne

---