

# Polvijärvi

Polvijärven kk – Sotkuma

**Siirtoviemäriinjan arkeologinen inventointi**



## Sisällys

Tiivistelmä	2
Johdanto	3
Inventointialue ja sen ympäristö	3
Lahnasuon ja Paskalammen kohteiden koekuopitus	4
Inventoinnin kulku ja tulokset	9
Kuvaluettelo	10
Kohdeluettelo	11
Kohdekuvaukset	12
Karttaliite:	
Siirtoviemäriin ja arkeologiset kohteet	28

Kannen kuva: Polvijärvi, Paskalampi. Yleiskuva kohteesta. Paikkaa koekuopitettiin pellolla, aivan tien vieressä. Kuvattu pohjoisesta, kuvaaja Vesa Laulumaa. (DG1928:1)

**Tiivistelmä**

Polvijärvi. Polvijärven kirkonkylä – Sotkuma. Siirtoviemäriin inventointi 2010

Museoviraston arkeologian osasto

Inventoijat: FM Vesa Laulumaa ja HuK Piritta Häkälä

Inventoinnissa käytiin läpi suunnitellun siirtoviemäriin alue. Lisäksi tutkittiin koekuopittamalla, ulottuvatko ennestään tunnetut Lahnasuon ja Paskalammin muinaisjäännöskohteet rakennettavan siirtoviemäriin kohdalle.

Inventoinnissa löytyi viisi uutta kohdetta: kaksi kivikautista asuinpaikkaa, yksi tervahauta, yksi linnoituskohde toisen maailmansodan ajalta ja yksi kaskiraunioalue. Inventoinnissa todettiin, ettei ennestään tunnetuilla kohteilla eikä inventoinnissa löydettyillä ole vaikutusta siirtoviemäriin linjaukseen.

Löydöt: KM 38643-38645

Kenttätöaika: 28.6.–9.7.2010

Linjan pituus noin 16 km

Tutkimuskustannukset: Polvijärven kunta

## **Johdanto**

Polvijärven kunta suunnittelee siirtoviemärilinjaa Polvijärven kirkonkylän ja Sotkuman taajaman välille. Museovirasto totesi asiaan liittyvässä lausunnossa 30.10.2007, että linjaus on arkeologisesti riittämättömästi tutkittua aluetta (asiaa koskeva kirjeenvaihto dnro 395/304/2007 ja dnro 041/304/2010). Lausunnossaan Museovirasto edellytti siirtoviemärilinjauksella tehtävää arkeologista inventointia, jonka yhteydessä tarkastetaan ulottuvatko Lahnasuon ja Paskalammin kivikautiset asuinpaikat siirtoviemärin työskentelyalueelle. Muinaismuistolain 13 §:n ja 15 §:n perusteella tutkimuskustannuksista vastasi hankkeen toteuttaja.

Polvijärven kunta pyysi Museovirastolta tarjouksen inventoinnin toteuttamisesta jo syksyllä 2007. Asia tuli kuitenkin ajankohtaiseksi vasta vuoden 2010 alussa, jolloin Museovirasto lähetti uuden, ajantasaisen, kustannusarvion, jonka Polvijärven kunta hyväksyi 1.3.2010.

Inventoinnin kenttätöosuuden tekivät Museoviraston tutkija Vesa Laulumaa ja tutkimusapulainen Piritta Häkälä 28.6.–9.7.2010. Inventoinnin tavoitteet olivat seuraavat: Siirtoviemärilinjan läheisyydessä sijaitsee kaksi kivikautista asuinpaikkaa, Lahnasuo ja Paskalampi. Inventoinnissa selvitetään koekuopittamalla asuinpaikkojen laajuus. Lisäksi inventoidaan koekuopittamalla linjaa niiltä paikoilta, jotka ovat ennestään tuntemattomien kiinteiden muinaisjäännösten löytymisen kannalta potentiaalisia. Mikäli tunnetut muinaisjäännökset sijaitsevat linjalla tai sellaisia löydetään, pyritään mahdollisuuksien mukaan arvioimaan vaihtoehtoista reittiä tai mahdollisuutta kiertää kiinteät muinaisjäännökset.

Polvijärven kunnalle toimitettiin alustavat tiedot inventoinnin jälkeen ja lopullinen raportti myöhemmin sovittavana ajankohtana.

## **Inventointialue ja sen ympäristö**

Inventoitava alue käsitti suunnitellun siirtoviemärilinjan työalueineen (ks. karttaliite raportin lopussa). Pohjoisessa linja alkaa Polvijärven kirkonkylältä ja etenee Polvijärvi-järven itäpuolitse Joensuuntielle. Siitä linjaus jatkuu tien länsipuolella Polvikosken kohdalle ja jatkaa siitä Kuikkalammelle, missä se siirtyy kulkemaan tien itäpuolella Sotkumaan saakka. Noin yksi kolmasosa inventointi alueesta oli peltoa ja kaksi kolmasosaa metsää.

Inventointialueen maaperä on pohjoisosassa savikkoa, josta nousee muutamia hiekka- ja moreeniharjanteita. Etelämpänä linja kulkee pitkin hiekkapohjaisia kuivahkoja mäntykankaita.

Kivikaudella muinai-Saimaa ulottui Polvijärven ja Sotkuman alueelle ja sen veden pinta nousi aina vuoteen 4500 eaa saakka, jolloin Kärenlammen uoma puhkesi järvioltaan eteläosassa. Puhkeamisen seurauksena vedenpinta alkoi laskea Saimaan pohjoisosissa. Tätä seurasi vielä vuonna 4000 eaa Vuoksen puhkeaminen Imatran kohdalla ja sen seurauksena vedenpinta laski aiempaa voimakkaammin. Tältä ajalta on peräisin nykyisin maastossa näkyvä muinainen rantaterassi, noin 90 metrin korkeudella merenpinnan yläpuolella. Esimerkiksi Lahnasuon kivikautinen asuinpaikka sijaitsee mainitun terassin päällä ja ajoittuu tyypillisen kampakeramiikan aikaan, noin 4000 eaa.

## **Lahnasuon ja Paskalammen kohteiden koekuopitus**

### *Lahnasuo*

Lahnasuon asuinpaikka löytyi vuonna 1997 ja se on tarkastettu sen jälkeen pariin otteeseen (tutkimustiedot kohdekuvauksessa s.12 ). Asuinpaikan laajuus oli kuitenkin tarkemmin selvittämättä ja koekuopituksen tarkoituksena oli ennen kaikkea tutkia ulottuuko asuinpaikka tulevan siirtoviemäriinlinjan kohdalle. Kohde sijaitsee nykyisin hakkuuaukealla ja kasvaa heinää ja pientä taimikkoa, maaperä on hiekkaa.

Linjan tuntumaan tehtiin koekuoppia 150 metrin matkalle noin 10 metrin välein (ks. karttaliite sivulla 6). Kuoppien koko oli 0,5 x 0,5 metriä ja niistä saatu maa-aines seulottiin 60 mm käsiseuloilla. Lisäksi kohteen kokonaislaajuutta selvitettiin koekuopittamalla. Yhteensä koekuoppia kaivettiin 37 kpl, joista löydöllisiä oli 7 kpl. Löydöt koostuivat kvartsiesineen katkelmasta, kvartsi-iskoksista ja palasesta kuonaa. Kuonan pala on mahdollisesti rautakuonaa tai muuta voimakkaan kuumuuden muodostamaa kuonamaista ainetta. Koekuopassa nro 36, mistä kuona löytyi, oli voimakas nokikerros. Todennäköisesti se liittyy johonkin historiallisen ajan toimintaan tai tulipaloon, jonka tarkempi luonne ja tapahtuma-aika eivät ole tiedossa.

Lahnasuolla olevien asumuspainanteiden koordinaatit tarkennettiin inventoinnissa. Aiemmin asumuspainanteen nro 2 sijainti ja luonne olivat olleet epäselviä. Painanne 2 on selvästi epämääräisempi kuin painanne nro 1 ja sen vuoksi siihen päätettiin tehdä koekuoppa. Kuopasta löytyi retusoidun kvartsiesineen katkelma ja kvartsi-iskos, joten on luultavaa, että kyseessä on asumuspainanne.

Koekuopituksen perusteella todettiin, että asuinpaikka ei ulotu suunnitellun viemäri­linjan kohdalla asti. Linjan kohdalle tehdyistä koekuopista ei tullut löytöjä. Lähimpänä linjaa oleva löytö saatiin koekuopasta 14, joka sijaitsee noin 12 metriä Joensuuntien luiskasta. Kyseessä on kvartsi-iskos. Katsottiin kuitenkin, että tämä yksittäinen löytö ei riitä osoittamaan, että varsinainen asuinpaikka jatkuisi tälle alueelle. Tätä puoltaa myös muiden läheisyyteen tehtyjen koekuoppien löydöttömyys.

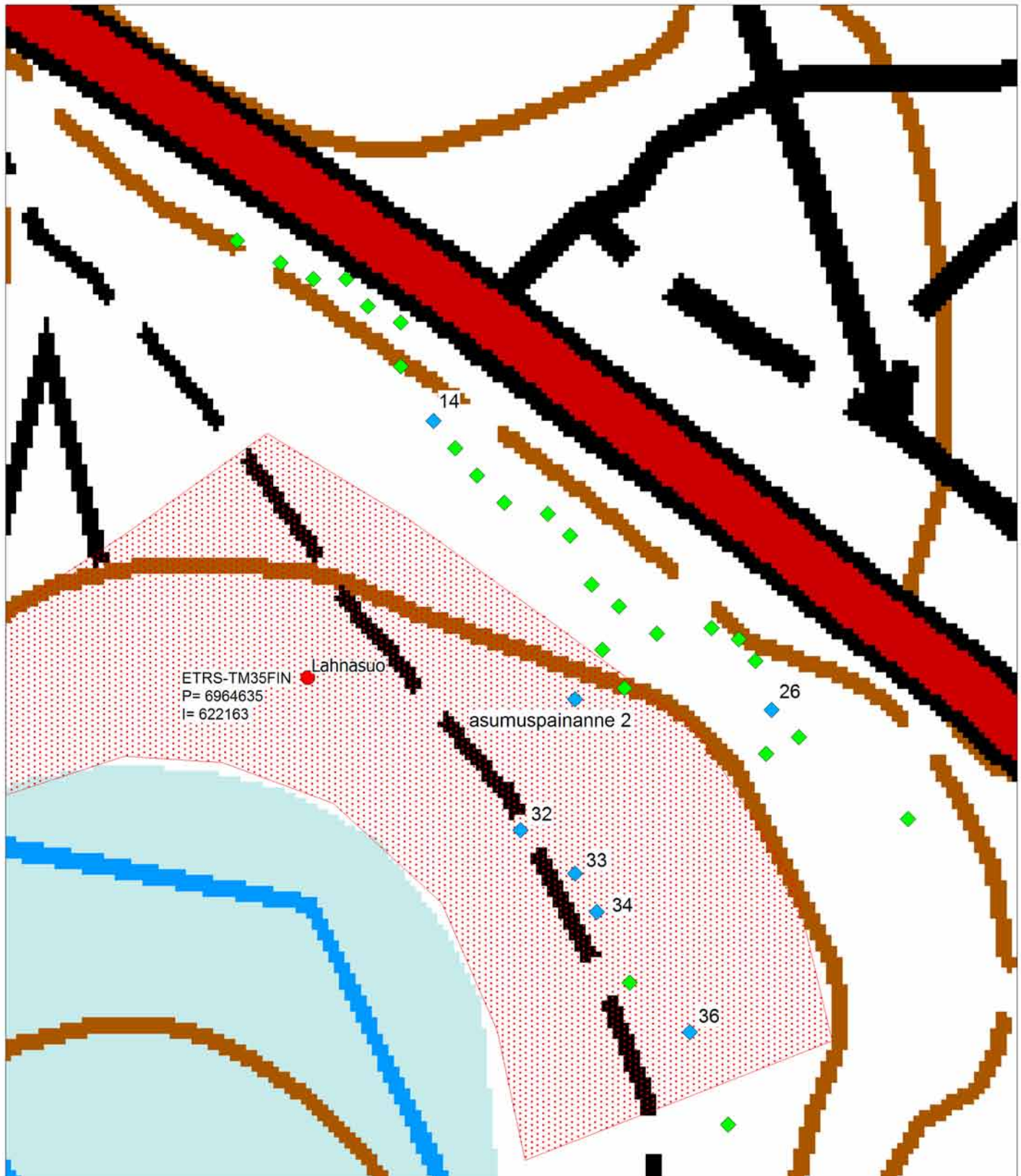
Alueelle kaivetuissa koekuopissa ei havaittu selkeitä kulttuuri- tai likamaakerroksia. Löytöjen perusteella vaikuttaa siltä, että asuinpaikka rajautuu muinais-Saimaan maksimia osoittavan rantaterassin tuntumaan noin 120 metriä pitkälle ja 40–50 metrin leveälle alueelle.

# Polvijärvi Lahnasuo

Polvijärvi kk - Sotkuma -siirtoviemäriinjan arkeologinen inventointi  
Vesa Laulumaa 2010

- Kiinteän muinaisjäännöksen koordinaattipiste  
(Museoviraston ylläpitämä muinaisjäännösrekisteri)
- ◆ Koekuoppa
- ◆ Löydöllinen koekuoppa ja sen numero
- Muinaisjäännökseen aluerajaus

MK 1:1000



### *Paskalampi*

Kohde löytyi Juha-Pekka Joonan ja Eija Ojanlatvan tekemässä inventoinnissa vuonna 2002, se sijaitsee välittömästi Polvijärvi–Joensuu -välisen tien 502 ja siitä länteen eroavan Josulantien välisellä pellolla, Paskalammen pohjoispuolella. Maasto laskee etelään Paskalampea kohti. Kivikautinen asuinpaikka sijaitsee rinteessä noin 90 m mpy korkeudella, ja historiallisen ajan asuinpaikka sijoittuu hieman sitä ylemmäs, noin 92,5–95 m mpy. Esihistorialliseen asutukseen viittaavat kvartsi-iskokset ja historialliseen asutukseen punasavikeramiikka, kuona ja savitiiviste.

Paskalammen kohteen kohdalla viemäriinjo kulkee Joensuuntien vierellä, sen länsipuolella olevan pellon laidassa. Vuoden 2010 tutkimusten aikaan pelto kasvoi viljaa, joten tutkimukset keskittyivät vain kapealle kaistaleelle viemäriinjo kohdalle eikä kohteen varsinaista laajuutta ollut mahdollista määrittellä koekaivauksella. Aiempien löytöjen perusteella oli syytä olettaa, että kivikautinen asuinpaikka sijaitsee peltoalueen eteläosassa, lähes sadan metrin päässä suunnitellusta linjasta, joten kivikautisen asutuksen merkkejä ei ollut erityisemmin odotettavissa. Sen sijaan historiallisen asutuksen merkkejä oli löytynyt eri puolilta peltoja.

Alueen maanomistajaan otettiin yhteyttä ennen koekaivausta ja häneltä kysyttiin lupaa koekuoppien kaivamiseen pellolle. Suullinen lupa saatiin ja suunnitellun viemäriinjo kohdalle tehtiin 11 koekuoppaa (ks. karttaliite sivu 8) noin 20 metrin välein peltoaukean laidan. Koekuoppien koko oli 0,5x0,5 metriä. Kuopista poistettiin ensin pintamultakerros ja sen alla oleva maa-aines seulottiin. Maa-aines oli pääasiassa karkeaa hiekkaa, eteläisimmissä kuopissa myös savea. Kuopat olivat löydöttömiä eikä niissä näkynyt merkkejä rakenteista tai kulttuurimaakerroksista.



# Polvijärvi Paskalampi

Polvijärvi kk - Sotkuma -siirtoviemäriinjan arkeologinen inventointi

Vesa Laulumaa 2010

- Kiinteän muinaisjäännöksen koordinaattipiste  
(Museoviraston ylläpitämä muinaisjäännösrekisteri)
- ◆ Koekuoppa
- ▭ Muinaisjäännökseen aluerajaus

MK 1:1000



## Inventoinnin kulku ja tulokset

Lahnasuon ja Paskalammen kohteiden koekuopituksen lisäksi tehtiin perusinventointi koko siirtoviemäriinlinjalla ja sen tuntumassa olevilla alueilla. Linjasuunnitelma tuntui vielä hieman elävän, joten erityisen potentiaalisia alueita tarkasteltiin myös noin 100 metrin säteellä linjasta. Suunnitelma-alue käytiin pääosin jalkaisin läpi ja havaintoja tehtiin silmämääräisesti, pintapöimintana ja koepistoilla. Inventoinnissa löytyi viisi uutta kohdetta: kaksi kivikautista asuinpaikkaa, yksi tervahauta, yksi linnoituskohde toisen maailmansodan ajalta ja yksi kaskiraunioalue (tarkat kohdetiedot ks. kohdekuvaukset).

Kivikautisista asuinpaikoista Kusipuro sijaitsee linjan tuntumassa, Kohteeseen tehtiin parikymmentä koekuoppaa, joiden perusteella asuinpaikka ei aivan ulotu linjalle ja sen työskentelyalueella. Asuinpaikka rajoittuu muinais-Saimaan rantatörmän päällä olevalle noin 40–50 metrin levyiselle ja noin sadan metrin pituiselle kaistaleelle. Sijainniltaan ja topografialtaan se vastaa noin 600 metriä luoteeseen sijaitsevaa Lahnalammen asuinpaikkaa. Kusipuron kohteeseen tehdyistä koekuopista löytyi kvartsi-iskoksia ja palanutta luuta. Toinen kivikautisista asuinpaikoista sijaitsee Suopolvenkankaalla, Joensuuntien itäpuolella. Tällä kohtaa linja kulkee tien toisella puolen, joten kohteella ei ole vaikutusta suunnitelmaan.

Inventoinnissa löytynyt tervahauta, Paskalampi 2, sijaitsee Paskalammen ja Mertalahden välisen melko kuivettuneen uoman pohjoispuolella, noin 30 metriä siirtoviemäriinlauksesta ja Joensuuntiestä länteen. Kohteella ei ole vaikutusta linjaukseen.

Linnoituskohde muodostuu Salpalinjaan liittyvistä toisen maailmansodan aikaisista taisteluhautoista, tulipesäkkeistä ja korsunpohjasta, kohteen nimi on Lahnasuo 2. Pääosa kohteesta on Joensuuntien itäpuolella, mutta taisteluhauta ylettyy tien länsipuolellekin, Lahnasuon laitaan saakka. Taisteluhauta tulee melko lähelle suunniteltua siirtoviemäriinlajaa tien länsipuolella, mutta jättää riittävän suuren aukon tien ja haudan väliin, niin että viemäriinla on mahdollista rakentaa kajoamatta puolustusrakenteisiin.

Uronkorpi –niminen kaskiraunioalue on selvästi sivussa siirtoviemäriinlajasta, se sijaitsee Mertalahden pohjoispuolella olevalla mäellä noin 300 metriä Joensuuntien itäpuolella. Kohde käytiin tarkastamassa maanomistajalta saadun tiedon perusteella.

Helsingissä 3.2.2011

Vesa Laulumaa

## Kuvaluettelo

### Digikuvat

- DG1926:1 Polvijärvi, Lahnasuo. Yleiskuva asuinpaikka-alueesta. Kuvattu luoteesta.  
DG1926:2 Polvijärvi, Lahnasuo. Etualalla asumuspainanne 1. Asuinpaikka rajoittuu muinaiseen rantaterassiin. Kuvattu lännestä.  
DG1927:1 Polvijärvi, Kusipuro. Yleiskuva asuinpaikasta. Kohde rajautuu peltoon ja Joensuuntiehen. Kuvattu kaakosta.  
DG1928:1 Polvijärvi, Paskalampi. Yleiskuva kohteesta. Paikkaa koekuopitettiin pellolla aivan tien vierestä.  
DG1929:1 Polvijärvi, Lahnasuo 2. Taisteluhautaa Joensuuntien länsipuolella. Kuvattu lännestä.  
DG1929:2 Polvijärvi, Lahnasuo 2. Taisteluhautaa , kuvassa Vesa Laulumaa. Kuvattu idästä. PH  
DG1929:3 Polvijärvi, Lahnasuo 2. Joensuuntien itäpuolella sijaitseva suuri korsukuoppa. Kuvassa Vesa Laulumaa. Kuvattu luoteesta. PH  
DG1929:4 Polvijärvi, Lahnasuo 2. Korsukuoppa. Kuvattu lännestä. PH  
DG1930:1 Polvijärvi, Uuronkorpi. Kaskiröykkiön sijaintia mitataan, kuvassa Piritta Häkälä. Kuvattu lounaasta.  
DG1930:2 Polvijärvi, Uuronkorpi. Kaskiröykkiöaluetta. Kuvattu idästä.  
DG1931:1 Polvijärvi, Paskalampi 2. Piritta Häkälä seisoo tervahaudassa. Taustalla Joensuuntie. Kuvattu lounaasta.  
DG1932:1 Polvijärvi, Suopolvenkangas. Kivikautinen asuinpaikka Muinais-Saimaan rantaterassin päällä. Taustalla Joensuuntie. Kuvattu koillisesta.

### Mustavalkonegatiivit

- F146529 Polvijärvi, Kusipuro. Yleiskuva asuinpaikasta.

**Kohdeluettelo**

Polvijärvi, 607010022, Lahnasuo, asuinpaikat, kivikautinen .....	12
Polvijärvi, 607010027, Paskalampi, asuinpaikat, moniperiodinen.....	15
Polvijärvi, 1000016545, Suopolvenkangas, asuinpaikat, kivikautinen .....	17
Polvijärvi, 1000016549, Kusipuro, asuinpaikat, kivikautinen.....	20
Polvijärvi, 1000016550, Paskalampi 2, työ- ja valmistuspaikat/tervahaudat, historiallinen ....	22
Polvijärvi, 1000016551, Lahnasuo 2, puolustusvarustukset/taistelukaivannot, moderni.....	24
Polvijärvi, 1000016552, Uuronkorpi, työ- ja valmistuspaikat/kaskiröykkiöt, historiallinen .....	26

**Polvijärvi, 607010022, Lahnasuo, asuinpaikat, kivikautinen**

<b>MJtunnus:</b>	607010022	<b>Kohdenimi:</b>	Lahnasuo
<b>Kunta:</b>	Polvijärvi	<b>Kohdetarkenne:</b>	
<b>Rauhoitusluokka:</b>	2	<b>MJtyyppi:</b>	asuinpaikat
<b>Lukumäärä:</b>	1	<b>MJalatyypit:</b>	ei määritelty
		<b>Ajoitus:</b>	kivikautinen
		<b>Laji:</b>	kiinteä muinaisjäännös

**Koordinaatit:**  
 YKJ-koordinaatit: P= 6967554 I= 3622383  
 ETRS-TM35FIN-koordinaatit: P= 6964635 I= 622163  
 Z: 88-91 m mpy

**Koordinaattiselite:** Isomman painanteen gps-koordinaatit

**Peruskartta:** 4224 02 Horsmanaho

**Etäisyystieto:** Polvijärven luterilaisesta kirkosta noin 6,4 km etelään.

**Kuvaus:**

Asuinpaikka sijaitsee Lahnajärven ja sen pohjoisrannalla olevan Lahnasuon pohjoispuolella, hiekkapohjaisella mäntykankaalla, muinaisen rantaterassin päällä, Polvijärven tieltä noin 80 m päässä.

Asuinpaikka-alueella on todettu olevan kaksi asumuspainannetta, joiden koot ovat noin 9 x 8 ja 5,5 x 5 m, painanteiden etäisyys on 48 metriä. Painanteet sijaitsevat metsäautotien molemmin puolin. Suurempi painanteista on lähempänä terassin reunaa, noin 10 metrin päässä. Pienempi painanne on noin 30 metrin päässä terassin reunasta.

Asuinpaikka suuntautuu lähinnä etelään, sen luoteispuolella kangas nousee matalaksi nyppyläksi, suojaten asuinpaikkaa pohjoistuulta. Kohteen maaperä on hiekkaa, mutta sen luoteis- ja kaakkoispuolella maaperä muuttuu kivikkoiseksi, mikä luultavasti rajaa myös asuinpaikkaa. Kohteesta noin 100 metriä kaakkoon on avohakkuualue, ja aukiolla kasvaa lähinnä heinää.

Vuoden 2007 kesällä alue todettiin avohakatuksi ja laikutetuksi. Laikutus on vaurioittanut suurempaa asumuksen pohjaa. Laikuista löytyi tyypillistä kampakeramiikkaa, kvartssia ja palanutta luuta.

Kohteen laajuuden määrittämiseksi tehtiin koekaivaus vuonna 2010. Tutkimukset liittyivät siirtoviemärilinjan rakentamiseen Joensuun tien eteläpuolelle. Tutkimuksissa todettiin, että asuinpaikka ei ulotu siirtoviemärilinjan suunnittelualueella asti.

**Kuvat:** DG1926:1–2

**Tutkimukset:**

Juha-Pekka Joonas & Eija Ojanlatva 2002 inventointi

Petro Pesonen 1997 tarkastus

Petro Pesonen ja Satu Koivisto 2007 tarkastus

Vesa Laulumaa 2010 inventointi

Polvijärvi kirkonkylä - Sotkuma siirtoviemärilinjainventointi. Inventoiden yhteydessä aluetta koekuopitettiin ja kohteelle määriteltiin aiempaa tarkemmat rajat.

**Löydöt:**

KM 30457 (asuinpaikkalöytöjä, kvartsia)

KM 36743:1-4 (Asuinpaikkalöytöjä: saviastian palasia 19 kpl, kvartsikaavin, kvartsi-iskoksia 6 kpl, palanutta luuta 6 kpl)

**Kohteen 607010022 Lahnasuo alakohde Asumuspainanne 2**

*Alakohteen nimi:* Asumuspainanne 2

*Alakohteen tunnus:* 12995

*Ajoitus:* kivikautinen

*P:* 6967550

*Tyyppi:* asuinpaikat

*I:* 3622432

*Alatyyppi:* asumuspainanteet

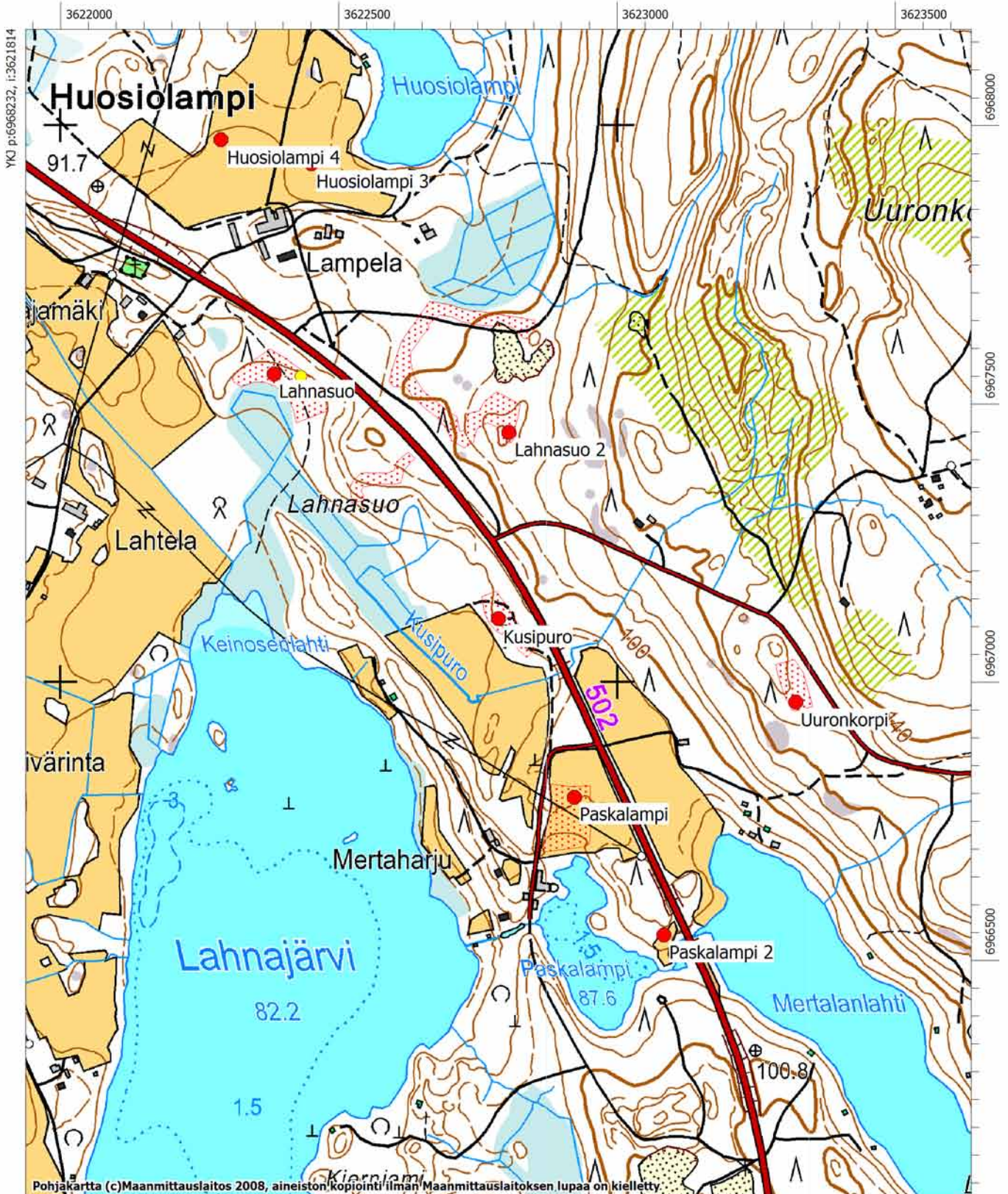
**Kiinteistötunnukset:** 60741401690000



Polvijärvi Lahnasuo. Etualalla asumuspainanne 1. Asuinpaikka rajoittuu muinaiseen rantaterassiin. Kuvattu lännestä, kuvaaja Vesa Laulumaa. (DG1926:2)

**Kusipuro**  
**Paskalampi**  
**Paskalampi 2**  
**Lahnasuo**  
**Lahnasuo 2**  
**Uuronkorpi**

- Kiinteä muinaisjäännös, koordinaattipiste (Museoviraston ylläpitämä muinaisjäännösrekisteri)
- Kiinteään muinaisjäännökseen kuuluva erilliskohde
- ▨ Muinaisjäännöksen arvioitu laajuus



Pohjakartta (c)Maanmittauslaitos 2008, aineiston kopiointi ilman Maanmittauslaitoksen lupaa on kielletty.

**Polvijärvi, 607010027, Paskalampi, asuinpaikat, moniperiodinen**

<b>MJtunnus:</b>	607010027	<b>Kohdenimi:</b>	Paskalampi
<b>Kunta:</b>	Polvijärvi	<b>Kohdetarkenne:</b>	
<b>Rauhoitusluokka:</b>	2	<b>MJtyyppi:</b>	asuinpaikat
<b>Lukumäärä:</b>	1	<b>MJalatyypit:</b>	ei määritelty
		<b>Ajoitus:</b>	moniperiodinen
		<b>Laji:</b>	kiinteä muinaisjäännös

**Koordinaatit:**

YKJ-koordinaatit: P= 6966793 I= 3622923

ETRS-TM35FIN-koordinaatit: P= 6963874 I= 622703

Z: 90-95 m mpy

**Koordinaattiselite:** keskipiste**Peruskartta:** 422402 Horsmanaho (Peruskarttaote ks. s. 14)**Etäisyystieto:** Polvijärven kirkosta noin 7,6 km eteläkaakkoon**Kuvaus:**

Asuinpaikka sijaitsee välittömästi Polvijärvi-Joensuu -välisen tien 502 ja siitä länteen eroavan Josulantien välisellä pellolla, Paskalammen pohjoispuolella. Maasto laskee etelään Paskalampea kohti. Kivikautinen asuinpaikka sijaitsee rinteessä noin 90 m mpy korkeudella, ja historiallisen ajan asuinpaikka sijoittuu hieman sitä ylemmäs, noin 92,5–95 m mpy. Esihistorialliseen asutukseen viittaavat kvartsi-iskokset ja historialliseen asutukseen punasavikeramiikka, kuona ja savitiiviste.

Vuonna 2010 kohdetta koekuopitettiin Joensuuntien länsipuolelle suunnitellun siirtoviemäriinjan kohdalla. Alueella ei havaittu merkkejä muinaisjäännöksestä.

**Kuvat:** DG1928:1**Tutkimukset:**

Juha-Pekka Joona ja Eija Ojanlatva 2002 inventointi

Löydöt: KM 33210:1-6

Esihistoriallisen ja historiallisen ajan asuinpaikkalöytöjä

Nro 1. Lasitetun punasavikeramiikan kappale

Nro 2. Punasavikeramiikan kappale

Nro 3. Savitiivistettä (2 kpl)

Nro 4. Kuonaa

Nro 5. Kvartsi-iskoksia (18 kpl)

Nro 6. Palanutta luuta (3 kpl)

Vesa Laulumaa 2010 inventointi

Polvijärvi kk - Sotkuma. Siirtoviemäriinjan inventointi.

**Löydöt:**

KM 33210:1-6 (Asuinpaikkalöytöjä)

**Kiinteistötunnukset:** 60741400500042





Polvijärvi, Paskalampi. Yleiskuva kohteesta. Paikkaa koekuopitettiin pellolla aivan tien vierestä. Kuvattu pohjoisesta, kuvaaja Vesa Laulumaa. (DG1928:1)

**Polvijärvi, 1000016545, Suopolvenkangas, asuinpaikat, kivikautinen**

<b>MJtunnus:</b>	1000016545	<b>Kohdenimi:</b>	Suopolvenkangas
<b>Kunta:</b>	Polvijärvi	<b>Kohdetarkenne:</b>	
<b>Rauhoitusluokka:</b>	2	<b>MJtyyppi:</b>	asuinpaikat
<b>Lukumäärä:</b>	1	<b>MJalatyyppe:</b>	ei määritelty
		<b>Ajoitus:</b>	kivikautinen
		<b>Laji:</b>	kiinteä muinaisjäänös

**Koordinaatit:**

YKJ-koordinaatit: P= 6968386 I= 3621666  
 ETRS-TM35FIN-koordinaatit: P= 6965467 I= 621446  
 Z: 90 - 92 m mpy

**Koordinaattiselite:** Löydöllisen koekuopan gps-koordinaatit asuinpaikan arvioidussa keskiosassa

**Peruskartta:** 4224 02 Horsmanaho

**Etäisyystieto:** Polvijärven kirkosta 5,8 km etelään

**Kuvaus:**

Kohde sijaitsee Polvijärven ja Sotkuman välisen Joensuuntien itäpuolella, sen välittömässä tuntumassa. Asuinpaikka löytyi vuoden 2010 inventoinnissa.

Asuinpaikka on 90 metrin korkeuskäyrää seurailevan muinais-Saimaan rantaterassin päällä. Alue on mäntyä kasvavaa hiekkapohjaista kangasmaastoa, mutta maaperä muuttuu ylempänä rinteessä karkeammaksi. Alueelle tehtiin neljä koekuoppaa, joista kahdesta löytyi kvartsi-iskoksia. Aluerajaus on tehty koekuoppalöytöjen ja topografian perusteella. On mahdollista, että asuinpaikka ulottuu kauemmas pohjoiseen, mutta sen toteaminen vaatii jatkotutkimuksia.

**Kuvat:** DG1932:1

**Tutkimukset:**

Vesa Laulumaa 2010 inventointi  
 Polvijärvi kk - Sotkuma. Siirtoviemärilinjan inventointi.

**Löydöt:**

KM 38645:1-2 (kvartsi-iskoksia)

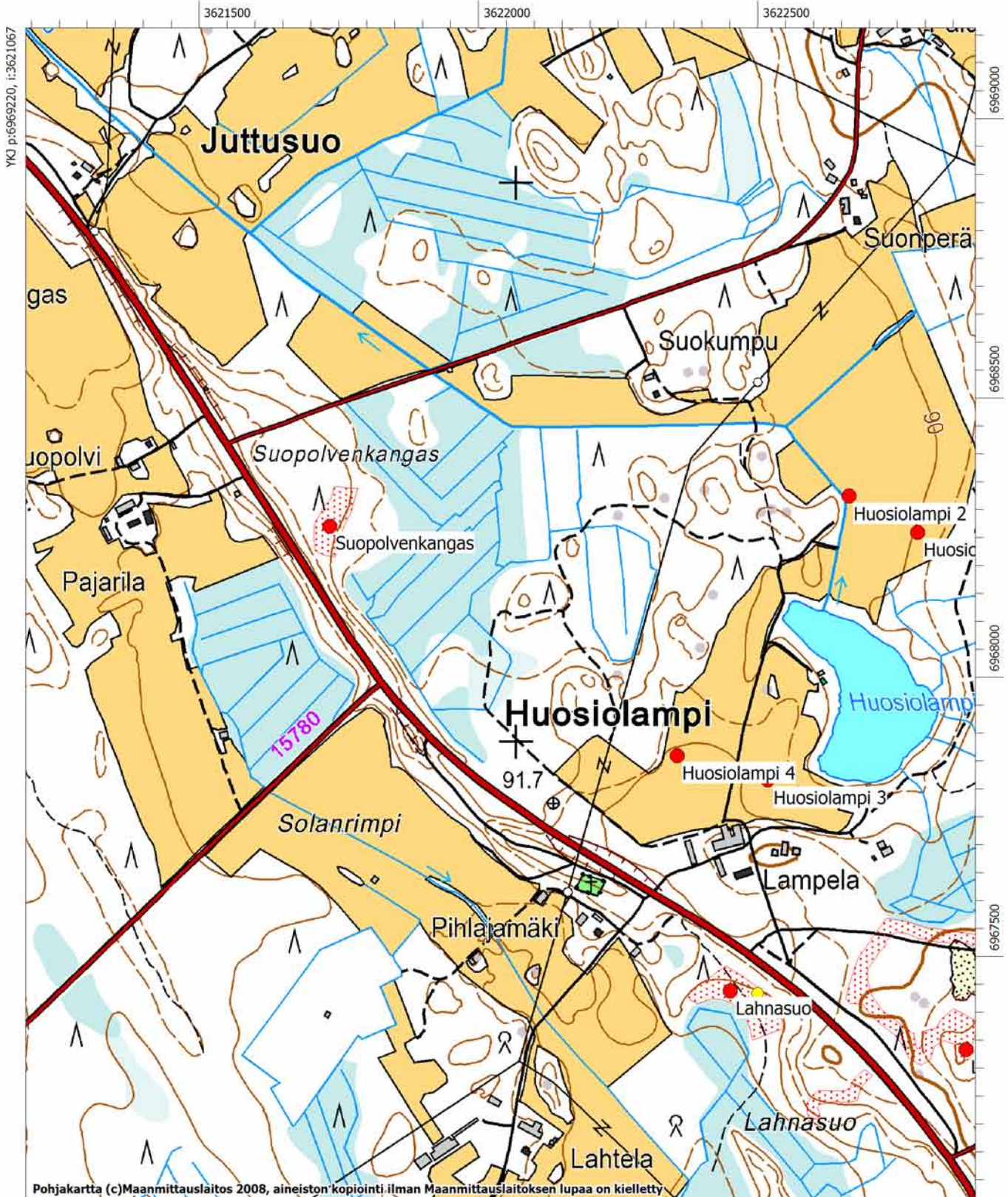
**Kiinteistötunnukset:** 60741401050023



Polvijärvi Suopolvenkangas. Kivikautinen asuinpaikka Muinais-Saimaan rantaterassilla. Taustalla Joensuuntie. Kuvattu koillisesta, kuvaaja Vesa Laulumaa. (DG1932:1)

**Suopolvenkangas**

- Kiinteä muinaisjäännös, koordinaattipiste (Museoviraston ylläpitämä muinaisjäännösrekisteri)
- Kiinteään muinaisjäännökseen kuuluva erilliskohde
- ▨ Muinaisjäännöksen arvioitu laajuus



Pohjakartta (c)Maanmittauslaitos 2008, aineiston kopiointi ilman Maanmittauslaitoksen lupaa on kielletty

**Polvijärvi, 1000016549, Kusipuro, asuinpaikat, kivikautinen**

<b>MJtunnus:</b>	1000016549	<b>Kohdenimi:</b>	Kusipuro
<b>Kunta:</b>	Polvijärvi	<b>Kohdetarkenne:</b>	
<b>Rauhoitusluokka:</b>	2	<b>MJtyyppi:</b>	asuinpaikat
<b>Lukumäärä:</b>	1	<b>MJalatyyppi:</b>	ei määritelty
		<b>Ajoitus:</b>	kivikautinen
		<b>Laji:</b>	kiinteä muinaisjäänös

**Koordinaatit:**

YKJ-koordinaatit: P= 6967114I= 3622787

ETRS-TM35FIN-koordinaatit: P= 6964195I= 622567

Z: 90-91 m mpy

**Koordinaattiselite:** Löydöllisen koekuopan gps-koordinaatit asuinpaikan keskivaiheilta.**Peruskartta:** 4224 02 Sotkuma (Peruskarttaote ks. s. 14)**Etäisyystieto:** Kohde sijaitsee 7,4 km etelään Polvijärven kirkosta**Kuvaus:**

Kohde sijaitsee Sotkuman ja Polvijärven välisen Joensuuntien länsipuolella, tieltä on kohteelle matkaa noin 50 metriä. Lahnajärvi on noin 300 metriä lounaaseen ja Kusipuro noin 100 metriä länteen.

Hiekkapohjaisella mäntykankaalla, muinais-Saimaan rantaterassin päällä, on asuinpaikka, joka seurailee terassia 90 metrin korkeuskäyrän tuntumassa. Asuinpaikalla on pituutta noin 100 metriä ja leveyttä noin 30–40 metriä. Alueelle tehdyistä koekuopista löytyi kvartsi-iskoksia ja palanutta luuta. Asuinpaikan rajaus on tehty koekuoppahavaintojen ja topografian perusteella. Kohde löytyi vuonna 2010 Polvijärven kirkonkylän ja Sotkuman välille suunnitellun siirtoviemärilinjan inventoinnissa.

**Kuvat:** DG1927:1**Tutkimukset:**

Vesa Laulumaa 2010 inventointi

Polvijärvi kk - Sotkuma. Siirtoviemärilinjan inventointi.

**Löydöt:**

KM 38643:1-5 (kvartsi-iskoksia, palanutta luuta)

**Kiinteistötunnukset:** 60741401680004, 60741401690000



Polvijärvi Kusipuro. (DG1927:1). Yleiskuva asuinpaikasta. Kohde rajautuu peltoon ja Joensuuntiehen. Kuvattu etelästä, kuvaaja Vesa Laulumaa.

**Polvijärvi, 1000016550, Paskalampi 2, työ- ja valmistuspaikat/tervahaudat, historiallinen**

<b>MJtunnus:</b>	1000016550	<b>Kohdenimi:</b>	Paskalampi 2
<b>Kunta:</b>	Polvijärvi	<b>Kohdetarkenne:</b>	
<b>Rauhoitusluokka:</b>	2	<b>MJtyyppi:</b>	työ- ja valmistuspaikat
<b>Lukumäärä:</b>	1	<b>MJalatyypit:</b>	tervahaudat
		<b>Ajoitus:</b>	historiallinen
		<b>Laji:</b>	kiinteä muinaisjäännös

**Koordinaatit:**

YKJ-koordinaatit: P= 6966793 I= 3622923  
 ETRS-TM35FIN-koordinaatit: P= 6963874 I= 622703  
 Z: 90-95 m mpy

**Koordinaattiselite:** Tervahaudan gps-koordinaatit

**Peruskartta:** 4224 05 Kuorevaara (Peruskarttaote ks. s. 14)

**Etäisyystieto:** Kohde sijaitsee 7,8 km Polvijärven kirkosta etelään

**Kuvaus:**

Kohde sijaitsee Polvijärven ja Sotkuman välisen tien länsipuolella, noin 30 metriä tiestä. Tervahauta on Paskalammen ja Mertalahden välisen uoman pohjoispuolella olevan mäen etelärinteessä. Alue kasvaa lähinnä heinää, katajaa ja mäntyä, haudan keskellä on iso koivu.

Haudan halkaisija on vallin päältä vallin päälle mitattuna noin 10 metriä ja syvyys noin metri. Haudan yläpuolella kulkee vanha puhelinlinja. Haudasta noin 10 metriä länteen on kymmenisen metriä pitkä ja pari metriä leveä kaivanto, jolla on syvyyttä puolisen metriä. Kaivannossa on hiiltä ja nokea ja se liittyy mahdollisesti myös tervanpolttoon.

**Kuvat:** DG1931:1

**Tutkimukset:**

Vesa Laulumaa 2010 inventointi  
 Polvijärvi kk - Sotkuma. Siirtoviemärilinjan inventointi.

**Löydöt:** -

**Kiinteistötunnukset:** 60741400500042



Polvijärvi Paskalampi 2. Piritta Häkälä seisoo tervahaudassa. Taustalla Joensuuntie. Kuvattu lounaasta, kuvaaja Vesa Laulumaa. (DG1931:1)



**Polvijärvi, 1000016551, Lahnasuo 2, puolustusvarustukset/taistelukaivannot, moderni**

<b>MJtunnus:</b>	1000016551	<b>Kohdenimi:</b>	Lahnasuo 2
<b>Kunta:</b>	Polvijärvi	<b>Kohdetarkenne:</b>	
<b>Rauhoitusluokka:</b>	ei määritelty	<b>MJtyyppi:</b>	puolustusvarustukset
<b>Lukumäärä:</b>		<b>MJalatyyppi:</b>	taistelukaivannot
		<b>Ajoitus:</b>	moderni
		<b>Laji:</b>	kiinteä muinaisjäänös

**Koordinaatit:**

YKJ-koordinaatit: P= 6967449 I= 3622805

ETRS-TM35FIN-koordinaatit:P= 6964530 I= 622585

Z: 92–110 m mpy

**Koordinaattiselite:** Korsun gps-koordinaatit**Peruskartta:** 4224 02 Horsmanaho (Peruskarttaote ks. s. 14)**Etäisyystieto:** Kohde sijaitsee noin 7 km Polvijärven kirkosta etelään**Kuvaus:**

Sotkuman ja Polvijärven välisen Joensuun tien molemmin puolin on toisen maailmansodan aikaisia kenttälinoitteita. Ne on kaivettu Lahnajärven ja Huosiolammen väliselle mäelle, hiekka/moreenipohjaiselle mäntykankaalle. Linoitteet kuuluvat ilmeisesti osana Salpalinjaan.

Linoitteita on noin 300 x 400 metriä laajalla alueella. Juoksu- ja yhdyshautoja on yhteensä lähes kilometrin verran. Lisäksi on muutamia korsun paikkoja, suurin, useita metrejä syvä korsukuoppa on kohteen itäosassa, korkeimmalla mäen kohdalla. Kohde havaittiin vuonna 2010 Polvijärven kirkonkylän ja Sotkuman välille suunnitellun siirtoviemärilinjan inventoinnissa.

**Kuvat:** DG1929:1–4**Tutkimukset:**

Vesa Laulumaa 2010 inventointi

Polvijärvi kk– Sotkuma. Siirtoviemärilinjan inventointi.

**Löydöt:-****Kiinteistötunnukset:** 80741401690000, 80741400710012, 80741400500042



Polvijärvi Lahnasuo 2. (DG1929:1). Taisteluhautaa Joensuuntien länsipuolella. Kuvattu lännestä, kuvaaja Vesa Laulumaa.



Polvijärvi Lahnasuo 2. (DG 1929:3). Joensuuntien itäpuolella sijaitseva suuri korsukuoppa. Kuvassa Vesa Laulumaa. Kuvattu luoteesta, kuvaaja Piritta Häkälä.

**Polvijärvi, 1000016552, Uuronkorpi, työ- ja valmistuspaikat/kaskiröykkiöt, historiallinen**

<b>MJtunnus:</b>	1000016552	<b>Kohdenimi:</b>	Uuronkorpi
<b>Kunta:</b>	Polvijärvi	<b>Kohdetarkenne:</b>	
<b>Rauhoitusluokka:</b>	2	<b>MJtyyppi:</b>	työ- ja valmistuspaikat
<b>Lukumäärä:</b>	8	<b>MJalatyyppe:</b>	kaskiröykkiöt
		<b>Ajoitus:</b>	historiallinen
		<b>Laji:</b>	kiinteä muinaisjäännös

**Koordinaatit**

YKJ-koordinaatit: P= 6966964 I= 3623321  
 ETRS-TM35FIN-koordinaatit: P= 6964045 I= 623101  
 Z: 108 - 111 m mpy

**Koordinaattiselite:** Eteläisimmän röykkiön gps-koordinaatit

**Peruskartta:** 422405 Kuorevaara (Peruskarttaote ks. s. 14)

**Etäisyystieto:** Kohde sijaitsee noin 7,2 km Polvijärven kirkosta etelään

**Kuvat:** DG1930:1–2

**Kuvaus:**

Kohde sijaitsee noin 400 metriä Polvijärven ja Sotkuman välisestä Joensuuntiestä itään. Kohteen pohjoispuolitse, aivan sen tuntumasta, kulkee Josulantie.

Kaskirauniot ovat kauniissa kuusimetsässä, etelään viettävässä rinteessä. Aluskasvillisuus oli inventointiajankohtana vähäistä ja röykkiöt erottuivat hyvin. Röykkiöitä havaittiin kahdeksan kappaletta, lisäksi oli joitakin matalia epämääräisempiä kiveyksiä. Kairanäytteiden perusteella maaperän todettiin olevan nokista. Kohteesta ilmoitti Polvijärvi-Sotkuma siirtoviemäriin inventoinnin yhteydessä maanviljelijä Kai Varis. Hän kertoi, ettei hänelle eikä hänen isällään ole tietoa kaskenpolttajista.

**Tutkimukset:**

Vesa Laulumaa ja Piritta Häkälä 2010 tarkastus

Tarkastus tehty Polvijärvi kk-Sotkuma siirtoviemäriin inventoinnin yhteydessä.

**Löydöt:-**

**Kiinteistötunnukset:** 80741400500042



Polvijärvi Uuronkorpi. (DG1930:1). Kaskiröykkiön sijaintia mitataan, kuvassa Piritta Häkälä. Kuvattu lounaasta, kuvaaja Vesa Laulumaa.

