



# KAARINA RAVATTULA RISTIMÄKI

Arkeologiset tutkimukset 2011

Juha Ruohonen  
Arkeologia  
Turun yliopisto



Turun yliopisto  
University of Turku

## Arkisto- ja rekisteritiedot

Tutkimuskohde: Kaarina, Ravattula, Ravattulan Ristimäki  
Tutkimuksen laatu: kaivaus  
MJ-tyyppi: muinaisjäännösryhmät  
Tyypin tarkenne: hautapaikat – ruumiskalmisto (rautakautinen-varhaiskeskiaikainen)  
asuinpaikat (kivikautinen)  
asuinpaikat (historiallinen)

Kohteen ajoitus: moniperiodinen (kivikautinen-rautakautinen-historiallinen)  
Muinaisjäännöstunnus: 202010026  
Peruskartta: 1043 12 Littoinen  
Yhtenäiskoordinaatit: p 6715690, i 3244142, z 22-24  
Sijainti: Turun tuomiokirkosta 4 km itäkoilliseen  
Kunta ja rekisterikylä: Kaarina Ravattula  
Kiinteistötunnus: 202-437-3-39 Rantatöyräs  
Maanomistaja: Arenaria Oy, Fabalis Oy, Merula Oy, Naritima Oy, Pelecanus Oy  
(yhteisomistus, tilanne 2010)  
Maanomistajan osoite: Maariankatu 4, 20110 Turku

Tutkimuslaitos: Turun yliopisto, arkeologia  
Kenttätöyönjohtaja: FM Juha Ruohonen  
Tutkimusavustaja: Fil. yo Jenny Suikkanen  
Kaivajat: Jonna Aalto, Virginia Heikkinen, Tytti Juhola, Joonas Kinnunen,  
Niina Klemola, Ilkka Mäki-Franti, Selma Obali, Jenny Palosaari, Miia  
Salakka, Madeleine Simon-Bellamy (19.8. alkaen) ja Siiri Tuomenoja

Kenttätöaika: 15.8.-27.8.2011  
Tutkitun alueen laajuus: n. 33,75 m<sup>2</sup>  
Löydöt 2011: TYA 882:1-969 (kaivauslöydöt)  
TYA 883:1-15 (pintapoimintalöydöt)  
Aikaisemmat löydöt: TYA 672:1-2 (inv. 1998)  
TYA 863:1-269 (kaivaus 2010)  
Diapositiivit 2011: TYA 364:1-42 (diar. 3.10.2012)  
Mustavalkokuvat 2011: TYA 25538--25577 (diar. 3.10.2012)  
Digikuvat 2011: TYA 27:1-81 (diar. 3.10.2012)  
Aikaisemmat tutkimukset: Markku Ikäheimo (tarkastus 1983, ei raporttia),  
Kaisa Lehtonen (inventointi 1998, TYA, inv. nro 27)  
Juha Ruohonen (kaivaus 2010, TYA)

Alkuperäisen kaivauskertomuksen säilytyspaikka: Turun yliopisto, arkeologia  
Kaivauskertomuksen kopiot: Museovirasto, Turun museokeskus

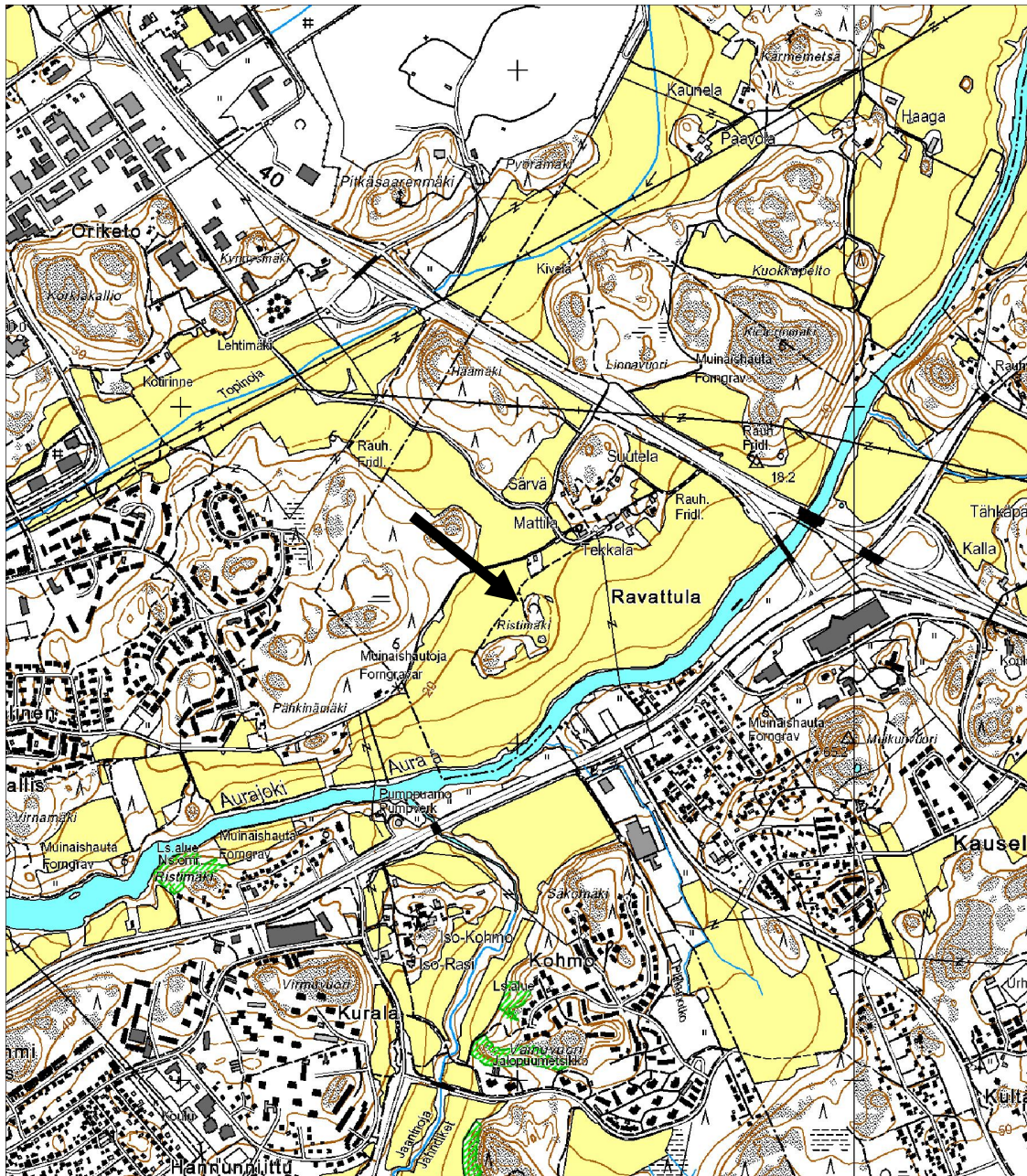
## **Tiivistelmä**

Turun yliopiston arkeologian oppiaineen opetuskaivaus järjestettiin 15.-27.8.2011 Kaarinan Ravattulan Ristimäellä. Paikalta oli vuoden 1998 inventoinnissa havaittu soikeita hautamaisia painanteita sekä löydetty painanteeseen tehdystä koekuopasta palanutta savea ja pronssirengas. Kaivaustutkimukset paikalla aloitettiin vuonna 2010, jolloin alueelle tehtiin kaksi pohjois-eteläsuuntaista koeojaa ja kuusi koekuoppaa. Tuolloin tutkimuksissa tavoitettiin vähintään kaksi eri esihistorian aikahorisonttia. Alueen varhaisin toiminta liittyy Kiukaisten kulttuuriin aikaan. Intensiivinen maankäyttövaihe paikalla on havaintojen perusteella ollut rautakauden ja historiallisen ajan vaihteessa, jolloin Ristimäkeä on käytetty ruumiskalmistona.

Vuonna 2011 alueelle kaivettiin itä-länsisuuntainen koeoja, jota laajennettiin kahdesta osasta laajemmaksi tasokaivausalueeksi. Koekuoppia ei kaivettu. Yhteensä kaivausalueita avattiin 33,75 m<sup>2</sup>. Tutkimuksissa alueen länsiosasta paljastui kumpareen reunaa rajaava maansisäinen kivetty rakenne sekä koeojan itäosassa toistaiseksi tarkemmin ajoittamattoman rakennuksen kivijalan lounaiskulma. Lisäksi tutkittiin yksi rautakauden loppuun ajoittuva esineellinen ruumishautaus. Paikalla myös jatkettiin edellisenä vuotena aloitettua yleiskartoitusta. Opetuskaivausten yhteydessä kaivauskohteen läheisyydestä Särvän Ristimäeltä löydettiin lisäksi uusi, ennestään tuntematon kuppikivi.



## Peruskarttaote



Kaarinan Ravattulan Ristimäen sijainti osoitettu nuolella. Ote digitaalisesta peruskartasta 1043 12 Littoinen (2007). © Maanmittauslaitos.



## Sisällys

Arkisto- ja rekisteritiedot .....	1
Tiivistelmä .....	2
Peruskarttaote .....	3
Sisällys .....	4
1. Tutkimukset 2011 – tausta ja toteutus.....	5
2. Kohde, tutkimusalueet sekä –menetelmät ja dokumentointi.....	6
2.1. Kohteen kuvaus ja topografia.....	6
2.2. Koordinaatisto, korkeus ja kiintopisteet .....	6
2.3. Tutkimusalueet 2011.....	8
2.4. Kaivaus- ja dokumentointimenetelmät sekä löydöt.....	8
3. Kaivaushavainnot 2011 .....	10
3.1. Koeoja 4 (167,00-167,99/798,00-808,99).....	10
3.2. Koeoja 4W (kivirakenne kohdassa 167,00-167,99/792,00-796,99).....	13
3.3. Alue 4E (kivijalka 166/809-169/811 + 168/808).....	17
3.4. Alue 4S (kalmistoalue) .....	21
3.5. Yleiskartoitus ja hautapainanteet .....	26
3.5. Yleiskartoitus ja hautapainanteet .....	27
3.6. Koekuopat ja pintapoiminta .....	28
3.7. Uusi kuppikivi.....	29
4. Yhteenvedo vuoden 2011 tutkimuksista Ravattulan Ristimäellä.....	29
Lähteet ja kirjallisuus .....	31
Sähköpostit ja suulliset tiedonannot .....	31

## Liitteet

Karttaluettelo

## 1. Tutkimukset 2011 – tausta ja toteutus

Turun yliopiston arkeologian oppiaineen perusopetukseen liittyvä opetuskaivaus (ARKE1513 A7 Opetuskaivaus) järjestettiin Kaarinan Ravattulan Ristimäellä (mj-rek. kohdetunnus 202010026) 15.8.-27.8.2011 välisenä aikana. Paikalla jatkettiin edellisen vuoden syyskuussa aloitettuja tutkimuksia.<sup>1</sup>

Lukuisista paikkaan liittyvistä mielenkiintoisista tutkimuskysymyksistä esille 2011 nostettiin Ristimäen moniperiodisen alueen tarkemman luonteen selvittäminen, kohteen tarkempi ajoittaminen sekä paikan säilyneisyyden ja laajuuden selvittäminen. Tarkoituksena oli lisäksi jatkaa alueen yksityiskohtaista yleiskartoittamista takymetrin avulla. Pyrkimyksenä oli myös pintapoimimia Ristimäkeä ympäröiviä peltoja, lähinnä 1970-luvun täyttömaalta säilyneitä pohjois- ja länsipuolen peltoja.

Kahden viikon pituisella opetuskaivausjaksolla elokuussa 2011 kenttätöjohtajana toimi Turun yliopiston arkeologian assistentti FM Juha Ruohonen ja oppiaineen harjoittelijana sekä mittaustyöstä vastaavana arkeologian opiskelija fil. yo Jenny Suikkanen. Kurssilla työskentelivät arkeologian pää- ja sivuaineopiskelijat Jonna Aalto, Virginia Heikkinen (Miller), Tytti Juhola, Joonas Kinnunen, Niina Klemola, Ilkka Mäki-Franti, Selma Obali, Jenny Palosaari, Miia Salakka, Madeleine Simon-Bellamy (19.8. lähtien) ja Siiri Tuomenoja. Mukana koko kaivausten ajan oli myös arkeologian opiskelija Wilhelm Hundsdörfer (Philipps-Universität Marburg, Saksa) sekä kahden päivän ajan virolaiset arkeologit Tönno Jonuks ja Kristiina Johanson. Oppiaineen amanuenssi Henrik Asplund avusti opetuskaivausten ensimmäisenä päivänä takymetrin asemoimisessa. Lisäksi arkeologian opiskelijat HuK Janne Rantanen ja HuK Anne-Mari Liira vetivät 19.8. mittausharjoituksen, jossa opetuskaivauksiin osallistuvat opiskelijat tutustuivat mm. bussolin ja vaaituskojeen käyttöön.

Tutkimuksista tiedotettiin ennen kaivausten alkua maanomistajalle sekä postilaatikkoon jaetuin tiedottein lähistön asukkaille. Opetuskaivausten aikana Ristimäellä kävi paikallisten ohella runsaasti myös muita vierailijoita. Kävijöistä mainittakoon Jouko Pukkila, Eeva Raike, Sirkku Pihlman, Kristiina Korkeakoski-Väisänen, Ville Laakso, Jussi-Pekka Taavitsainen ja Aki Arponen; tutkimusten aikana paikalla kävi runsaasti myös arkeologian opiskelijoita. Tutkimusten aikana ei oltu, lähinnä työrauhan saamiseksi ja rajallisista resursseista johtuen, aktiivisesti yhteydessä tiedotusvälineisiin.

Ristimäellä kokeiltiin lokakuussa laserkeilausta yleiskartoituksen apuna; oppiaineen Faro Focus 3D -keilaimella tehdystä mittauksesta vastasivat arkeologian jatko-opiskelijat Tanja Ratilainen ja Rivo Bernotas. Lisäksi jälkitöiden yhteydessä löytöesineistöä saatiin arvokasta tietoa mm. arkeologi Jaana Riikoseelta, osteologi Auli Touruselta (nyk. Bläuer) ja Turun museokeskuksen konservaattori Riikka Saariselta.

Mainittakoon lisäksi, että keväällä 2012 valmistui arkeologian oppiaineeseen Joonas Kinnusen kandidaatintutkielma (proseminarityö), jonka aineistona hyödynnettiin

---

<sup>1</sup> Paikan sijainnista ja tutkimushistoriasta ks. vuoden 2010 kaivausraportti (Ruohonen 2011a)



Ristimäeltä 2010 ja 2011 kaivettua palaneesta savesta ja savitiivisteestä koostuvaa runsasta löytöaineistoa.

## **2. Kohde, tutkimusalueet sekä –menetelmät ja dokumentointi**

### ***2.1. Kohteen kuvaus ja topografia***

Ravattulan Ristimäki on kooltaan noin 90 x 50 m oleva metsäsaareke, joka sijaitsee korkeustasolla noin 22-24 m mpy. Hieman ympäristöään korkeammalla olevaa saareketta ympäröi pelto kaikissa ilmansuunnissa. Ristimäen puusto koostuu havu- ja lehtipuista. Saarekkeen keskiosassa kasvaa pääasiassa lehtipuuta, lähinnä haapaa sekä jonkin verran myös pihlajaa. Etenkin saarekkeen reunoilla kasvaa mäntyä, pohjoisosassa myös katajaa. Ristimäen eteläpuoli on melko ryteikköinen, ja alueella on runsaasti tuulenkaatoja. Paikan aluskasvillisuus on varsin matalaa ja se koostuu lähinnä mustikasta ja kielosta, kuivemmilla reunaosilla tavataan myös puolukkaa. Etenkin saarekkeen pohjoisosassa on runsaasti maakiviä (sekä luontaisia että paikalle tuotuja), etelä- ja keskiosa on selvästi kivettömämpää.

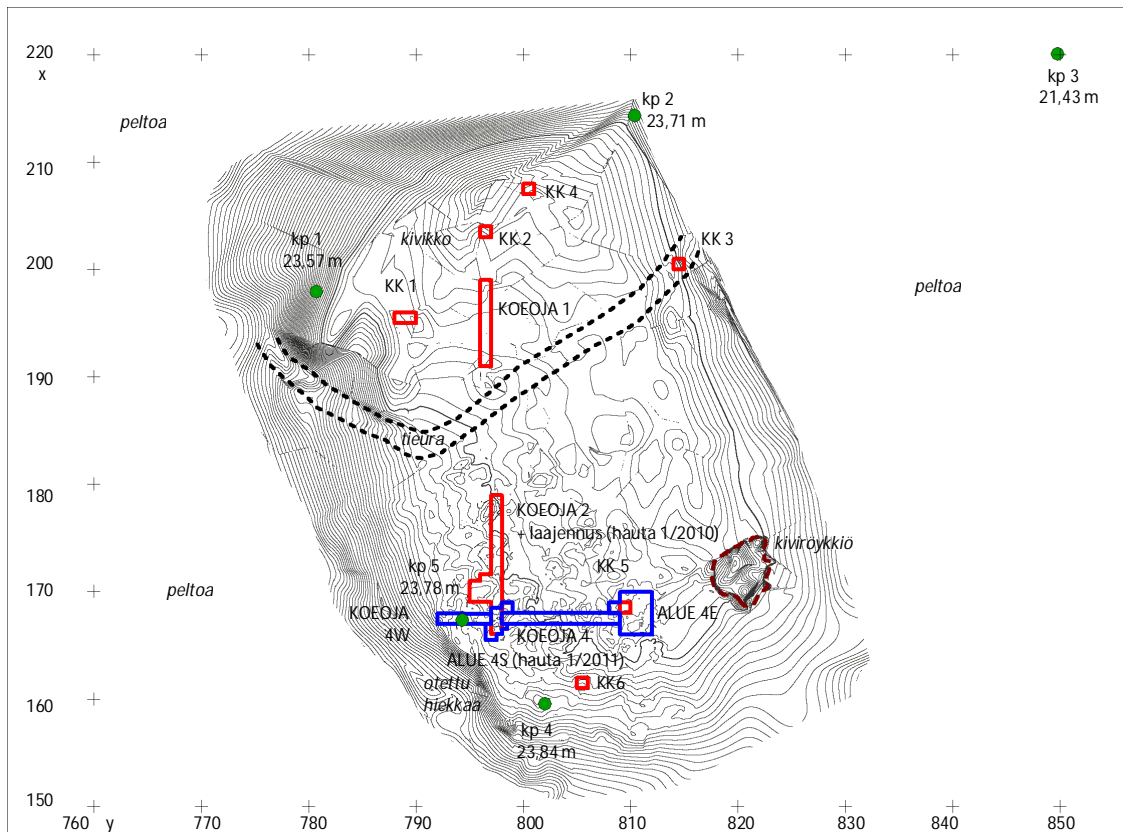
Aikaisempien tutkimusten perusteella alueella on kauttaaltaan melko ohut turve/pintakerros. Kasvillisuuskerroksen jälkeen maa on ruskeaa ja sekoittunutta, hyvin humuksensekaista hiekkaa, jossa on runsaasti juuria. Noin 20-30 cm syvyydessä maa muuttuu pääsääntöisesti ruskeaksi-kellertäväksi hiekaksi. Paikkaa ei ole tietävästi käytetty peltoviljelyyn, mutta paikallisten kertoman mukaan Ravattulan Ristimäkeä on hyödynnetty laiduntamisessa vielä 1970-luvulla.

Vanhasta ihmistoiminnasta kertovia merkkejä on Ristimäellä havaittavissa vain niukasti. Ravattulan Ristimäen keskiosan poikki kulkee sen länsipuolelta mäelle tuleva, lähes lounais-koillisuuntainen vanha tieura johtaen mäen itäpuolen pellolle. Mäen pohjois- ja luoteisosassa on kivikkoa, jonka kivistä osa on melko särmikkäitä; luultavasti ainakin osa kivistä on tuotu paikalle lähialueelta ja ympäröiviltä pelloilta. Toinen laaja kivirykelmä on saarekkeen kaakkoisosassa, jossa on halkaisijaltaan noin kuusimetrisen kiviraunio; rakenteen ajoitusta ja funktiota ei ole toistaiseksi pyritty tarkemmin selvittämään. Lisäksi Ristimäen lounaiskulmasta on aikoinaan vedetty jonkin verran hiekkaa.

### ***2.2. Koordinaatisto, korkeus ja kiintopisteet***

Vuoden 2011 tutkimusten yhteydessä käytettiin alueelle 2010 laadittua omaa paikallista koordinaatistoa, jossa x kasvaa pohjoiseen ja y itään. Asemointia varten alueelle tehtiin 2010 kolme paikalliseen koordinaatistoon sidottua kiintopistettä (kp:t 1-3). Kiintopiste 1 sijaitsee Ristimäen luoteisosassa kalliopaljastumassa; pisteen sijainti on paikallisessa koordinaatistossa  $x = 197,962$ ,  $y = 780,728$  ja  $z = 23,565$  (YKJ  $p = 6715698$ ,  $i = 3244128$ ). Kiintopiste 2 sijaitsee edellisestä noin 35 m koilliseen, Ristimäen koillisosan pellolle viettävässä kalliopinnassa. Pisteen sijainti on paikallisessa koordinaatistossa  $x = 214,346$ ,  $y = 810,361$  ja  $z = 23,712$  (YKJ  $p = 6715710$ ,  $i = 3244160$ ). Kiintopiste 3 tehtiin

tästä noin 40 m itään mäen itäpuolella olevalle pienelle, koivuja kasvavalle viljelemättömälle saarekkeelle kookkaan maakiven eteläpuolelle kalliopaljastumaan. Pisteiden sijainti on paikallisessa, tutkimuksia varten laaditussa koordinaatistossa  $x = 220,081$ ,  $y = 849,783$  ja  $z = 21,429$  (YKJ  $p = 6715723$ ,  $i = 3244200$ ).



Kuva 1. Yleiskartta Ravattulan Ristimäestä. Karttaan merkitty vuosien 2010 (punaisella) ja 2011 (sinisellä) kaivausalueet sekä koekuopat. Kartassa myös kiintopisteet [kp 1-5]. Korkeuskäyrät esitetty 5 cm välein, kartassa 24,00 m mpy korkeuskäyrä korostettu. Kartoitus H. Asplund & J. Ruohonen 2010-2011.

Vuonna 2011 alueelle tehtiin kaksi kiintopistettä lisää (kp:t 4-5). Kiintopiste 4 sijaitsee kohdassa  $x = 159,575$ ,  $y = 802,246$  ja  $z = 23,838$  (YKJ  $p = 6715651$ ,  $y = 3244152$ ). Piste on halkaisijaltaan noin 50 cm kokoisessa maakivessä sen lounaislaidalla. Kiintopiste 5 on edellisestä noin 10,96 m luoteeseen. Se sijaitsee kohdassa  $x = 167,36$ ,  $y = 794,281$  ja  $z = 23,782$  (YKJ  $p = 6715663$ ,  $i = 3244141$ ), koeojan 4W alueella olevassa maakivessä, joka on osa paikalta kaivauksissa paljastunutta kivirakennetta. Alueen peittämisen jälkeen kivistä jäi näkyviin noin 30x20 cm kokoinen laki.

Kiintopisteet 1-3 merkittiin kiviin 2010 poraamalla niiden paikoille kiveen pieni, halkaisijaltaan noin 5 mm oleva matala reikä. Uudet 2011 laaditut kiintopisteet 4-5 merkittiin kiviin hakkaamalla kiintopisteen keskikohtaan pieni syvennys sekä joidenkin pisteiden ympärille myös matala rengaskuvio. Elokuussa 2011 kaikki tutkimuksissa vuosina 2010-2011 käytetyt kiintopisteet [1-5] merkittiin maastoon lisäksi punaisella maalilla.



Taulukko 1. Ristimäellä vuosina 2010 ja 2011 käytetyt kiintopisteet.

Kiintopisteen nro	x	y	z	p (GPS)	i (GPS)	Kp:n kuvaus
1	197,962	780,728	23,565	6715698	3244128	kallio
2	214,346	810,361	23,712	6715710	3244160	kallio
3	220,081	849,783	21,429	6715723	3244200	kallio
4	159,575	802,246	23,838	6715651	3244152	maakivi
5	167,36	794,281	23,782	6715663	3244141	maakivi

### 2.3. Tutkimusalueet 2011

Vuoden 2011 tutkimukset keskittyivät Ravattulan Ristimäen läpi kulkevan tieuran eteläpuolelle (ks. kuva 1). Vuonna 2010 tälle alueelle kaivettiin metrin leveä ja 13 m pitkä pohjois-eteläsuuntainen koeoja, jota laajennettiin yhden hautauksen kohdalta 4,5 m<sup>2</sup>. Lisäksi kyseiselle Ristimäen eteläpuoliselle alueelle kaivettiin kaksi 1 m<sup>2</sup> koekuoppaa. Alueelta todettiin tuolloisissa tutkimuksissa laajahko myöhäisrautakautinen ruumiskalmisto (ks. vuoden 2010 kaivausraportti: Ruohonen 2011a).

Vuonna 2011 alueelle avattiin metrin leveä itä-länsisuuntainen koeoja (koeoja 4) kaikkiaan 20 m matkalle niin, että oja leikkasi vuonna 2010 tehdyn koeojan eteläosaa ruudun 167/797 alueella. Koeojaan tehtiin kaivausten aikana siinä havaittujen ilmiöiden selvittämiseksi kaksi laajennusta. Dokumentoinnin selkeyttämiseksi koeoja 4 jaettiin kaivausten aikana ilmansuuntien mukaan neljään erilliseen alueeseen: koeojaan 4W, alueisiin 4S ja 4E sekä koeojaan 4 (ks. alueiden tarkemmat määrittelyt kaivaushavaintojen yhteydessä). Koekuoppia ei vuoden 2011 tutkimusten aikana Ristimäelle lainkaan tehty.

Tutkimusten aikana kerättiin lisäksi Ristimäkeä ympäröiviltä pelloilta jonkin verran löytöjä pintapoinnintana. Lisäksi kaivausten yhteydessä löytyi viereiseltä Särvän Ristimäeltä uusi ennestään tuntematon kuppikivi (tästä ks. erillinen raportti: Ruohonen 2011b).

### 2.4. Kaivaus- ja dokumentointimenetelmät sekä löydöt

Ylin sekoittunut pintamaa poistettiin kaikilta kaivausalueilta lapioilla viistäen ja esiin näin saadut tasot siivottiin kaivauslastoilla. Varsinaiset kaivauskerrokset kaivettiin lastoilla ja tarvittaessa käyttämällä erikoistyövälineitä. Kaikki kaivettu maa-aines pyrittiin seulomaan sekoittunutta humuspitoista pintamaata lukuunottamatta. Seulontapaikoille seulotun maa-aineksen alle asetettiin muoviva toistaiseksi kaivamattomien maakerrosten sekoittumisen estämiseksi. Metallinilmaisinta (C-Scope 1220XD) käytettiin kaivausalueella ennakoivasti ennen kerrosten kaivamista osoittamaan esiin mahdollisesti tulevien metalliesineiden sijaintia, jotta ne pystyttäisiin kaivamaan varovasti esiin. Tutkimuksissa käytettiin hyödyksi lisäksi maanäyttekairaa, jonka sylinterin halkaisija oli 15 mm.

Kaivauksilla käytettiin seuraavaa kerros- ja tasojärjestystä: turve/pintakerros ja 0-kerros (pääas. ohut pintakasvillisuus ja sitä seuraava sekoittunut juuria sisältänyt sekoittunut humuksensekainen multa/hiekka), taso 1, kerros 1, taso 2, kerros 2 jne. Kerrokset olivat noin 10 cm paksuisia ja ne kaivettiin pääasiassa kahdessa 5 cm teknisessä osassa. Kaivetut kerrokset dokumentoitiin kirjallisesti ja tasot dokumentoitiin kuvaamalla sekä piirtämällä osa myös paperille mittakaavaan 1:25/1:50. Korkeusvaaituksissa käytettiin takymetriä.

Tasot ja yksityiskohdat dokumentoitiin kuvaamalla mustavalko- ja diafilmeille (käytetyt kamerat Canon EOS 500N ja Canon EOS 500) sekä digitaalikameralla (Nikon D80). Lisäksi otettiin yleis- ja työkuvia. Mustavalkokuvat on luetteloitu Turun yliopiston arkeologian oppiaineen kokoelmiin tunnuksella TYA 25538-25577, diapositiivit tunnuksella TYA 364:1-42 ja digitaalikuvat tunnuksella TYA 27:1-81.

Kaivausten aikainen mittausdokumentointi tehtiin pääasiassa takymetrin avulla. Käytössä oli oppiaineen takymetri Topcon GPT-7000i. Pinta- ja tasovaaitukset sekä löytöjen talteenotto, lukuunottamatta kerroksen 0 löytöjä, tapahtui takymetrin avulla; pintakerrosten löydöt mitattiin paikoilleen manuaalisesti mitoilla. Kaikista takymetrilöydöistä mitattiin x, y ja z -koordinaatit, jonka lisäksi löytöpusseihin merkittiin löytökerros ja maalaji sekä mahdollinen maayksikkö ja/tai muita huomioita. Vuonna 2010 aloitettua Ristimäen yleiskartoitusta jatkettiin vuonna 2011.

Kaikki löydetyt esineet otettiin talteen pintakerroksesta täysin resentiksi tulkittuja löytöjä lukuun ottamatta – näistä on kuitenkin tehty sanalliset huomiot. Löydöt on talletettu Turun yliopiston arkeologian oppiaineen kokoelmiin tunnuksella TYA 882:1-969 ja Ristimäen ympäristöstä pelloilta poimitut löydöt tunnuksella TYA 883:1-15. Konservointia vaativat esinelöydöt toimitettiin Turun museokeskuksen konservointiyksikköön röntgenkuvausta ja konservointia varten.

Löytöjen alanumerointi noudattaa päänumeron TYA 882 osalta seuraavaa järjestystä. Luettelointi on alkuun jaettu tutkimusalueittain neljään osaan: koeja 4 (:1-339), koeja 4W (:340-426), alue 4E (:427-869) sekä alue 4S (:870-969). Edellä mainittujen tutkimusalueiden sisällä luetteloinnissa noudatetaan kerrosjärjestystä (koejat ja alue 4E). Alueesta 4S on luetteloinnissa eroteltu myös mahdollisiin hautakuvioihin sekä tutkittuun hautaan 1/2011 liittyvät löydöt. Kerroksittain ja/tai yksiköittäin löydöt on pyritty järjestämään löytöluokittain (metalliesineet, saviastian palat, palanut savi jne.). Löytöluokittain löydöt on esitetty kerroksen sisällä paikallisessa koordinaatissa etelästä pohjoiseen. Mahdollisissa huomautuksissa tai lisätiedoissa on tarvittaessa esitetty tarkempia löytötietoja ja muita huomioita.

Päänumerolle TYA 883 on luetteloitu pintapöimintälöydöt. Tutkimusten yhteydessä otettiin myös kaksi hiilinäytettä (koejasta 4 ja haudasta 1/2011).

Pohjaan kaivetuiksi tulkituille alueille tehtiin koepistoja sekä kairauksia asian varmistamiseksi. Kaivausten päättyessä pohjaan kaivamattomien kaivausalueiden pohjalle asetettiin suodatinkankaat ja kaikki alueet täytettiin entiselleen. Osa



kaivausalueen rajoja merkitsevistä puupaaluista jätettiin paikoilleen, ja niiden lisäksi kaivausalueiden päätyihin asetettiin maan sisään merkiksi noin 20 cm pituista harjaterästä tai 3” rautanauloja.

### 3. Kaivaushavainnot 2011

#### 3.1. Koeoja 4 (167,00-167,99/798,00-808,99)



Koeojan 2 itäpuolelle, nykyiseen metsämaastoon melko tasaiselle alueelle avattiin itä-länsisuunnassa alkuun 13 metriä pitkä ja metrin leveä koeoja (koeoja 4) koordinaattien  $x = 167,00-167,99$  ja  $y = 798,00-810,99$  väliselle alueelle. Itäisimmät 2 ruutua (167/809-167/810) liitettiin rakenteena ja kaivausten edetessä alueeseen 4E, joten kerroksesta 1 lähtien koeoja 4 oli 11 metriä pitkä ja se rajautui koordinaattien  $x = 167,00-167,99$  ja  $y = 798,00-808,99$  väliselle alueelle.

Ennen pintamaan poistoa koeoja näytti leikkaavan kolmea noin lounaiskoillissuuntaista maan pinnalle heikosti erottuvaa maastopainannetta ulottuen ruutujen 167/799-800, 167/802-803 ja 167/806 alueille. Alueella ei ollut maan pinnalle näkyvissä mitään muita rakenteita; ainoastaan yksi kookas ilmeisen luontainen maakivi ulottui eteläosastaan kaivettavalle alueelle ruudussa 167/805.

Kuva 2. Koeoja 4 merkittynä maastoon ennen kaivamista. Kuvattu länteen. Kuva J. Ruohonen. TYA 27:5.

#### *Pintamaa ja kerros 0*

Ohut noin 2-4 cm pintamaa poistettiin alueelta alkuun lapioilla. Tämän alta tuli esiin hyvin humuksensekainen sekoittunut tummahko hiekka, jossa oli runsaasti juuria. Tätä kerrosta poistettiin kaivauslastoilla ja osin lapioilla viistäen noin 10-15 cm syvyyteen asti, jonka jälkeen taso siistittiin dokumentointia varten.

Ruudusta 167/809-810 tuli esiin kookas kiviperusteisen rakennuksen kulma (ks. kaivaushavainnot alueella 4E). Maan pinnalle erottunut kookas maakivi sijaitti osittain ruudussa 167/805; tämän länsipuolelta tuli esiin pohjois-eteläsuuntainen noin 80 cm pitkä

kivi. Muutoin koeajasta tuli esille vain muutamia noin nyrkinkokoisia kiviä, joista osa vaikutti tulella tai muutoin rapautuneilta; kivet eivät kuitenkaan muodostaneet selviä rakenteita. Painanteiden kohdalla maa erottui ympäristöstään tummempana ja enemmän humuksensekaisena. Taso dokumentoitiin kuvaamalla ja piirtämällä (ks. kartta 2).

Pintaturvetta poistettaessa ruudun 167/799 alueelta löytyi paikoilleen hajonnut kookas lasitettu punasavinen kaakelin pala (:1). Kerroksen 0 humuksensekaisesta hiekasta löytyi lisäksi 9 palaa palanutta savea (:2-9; n. 5,2 g).



Kuvat 3 ja 4. Maalaamalla koristeltu kaakelin pala ruudusta 167/799 (:1) *in situ* (vas.) ja myöhemmin koottuna (oik.). Kuvat J. Ruohonen. Vasen kuva TYA 27:7.

### ***Kerros 1***

Kerros oli kaivettaessa pääosin humuksensekaista ruskehtavaa hiekkaa. Kaivettaessa poistettiin selkeästi rakenteisiin kuulumattomia pieniä kiviä; kookkaat, profiiliin ulottuvat tai mahdollisiin rakenteisiin kuuluvat jätettiin dokumentointia varten paikoilleen. Koeajan itälaidalla kooltaan noin nyrkinkokoisia kiviä oli runsaammin kuin länsipuolella; kivien lukumäärä kaivetulla alueella oli kuitenkin kokonaisuudessaan melko vähäinen. Tummemman maan alueet (noensekaista/humuksensekaista maata) keskittyivät painanteiden kohdille ruutuihin 167/800-801 sekä 167/803-804 ja 167/806. Taso dokumentoitiin kuvaamalla ja piirtämällä (ks. kartta 3).

Kerroksesta tuli esiin löydöt :10-100. Löydöt koostuivat kahdesta koristelemattomasta palasta todennäköistä rautakauden tyyppin käyttökeramiikkaa (:10-11) sekä savitiivisteestä ja palaneesta savesta (yht. 230 palaa; n. 162 g).

### ***Kerros 2***

Maa oli pääosin eri ruskean sävyistä sekoittunutta hiekkaa, jossa muutamien osin havaittiin pieniä noen- tai humuksensekaisen tummanruskean hiekan alueita; osa alueesta



vaikutti kaivetun jo puhtaaseen vaaleaan pohjamaahan asti. Irtokivien määrä oli aikaisempaa kerrosta vähäisempi. Kiinteitä rakenteita ei kerroksesta tullut esiin.

Painanteiden suuntaisia tummemman maan alueita kerroksessa havaittiin ruuduissa 167/800-801 ja 167/802-803; näistä jälkimmäisessä havaittiin runsaasti hiilenpaloja sekä myös nokimaata. Ruudun 167/808 alueella aikaisemmassa kerroksessa havaittu tummemman maan alue ei jatkunut kerrosta kaivettaessa syvemmälle; mainittakoon kuitenkin että kyseisen ruudun alueelle jäi kaksi irrallista nokimaa-aluetta. Läikät, etenkin ruudun 167/802-803 ulottuva anomalia, viitannevat mahdollisesti ruumishautoihin.

Kerroksesta saatiin talteen löydöt :101-323. Ruudusta 167/798 löytyi poikkileikkaukseltaan litteän rautanaulan katkelma (:101). Muu löytöaineisto koostui palaneesta savesta ja savitiivisteestä (molempia löytölajeja yhteensä 674 kpl, n. 490 g).

Koeojaa ei kaivettu kauttaaltaan puhtaaseen pohjamaahan asti, vaan ainoastaan tasoon 2. Kaivetun alueen pohja oli pinnasta mitattuna vaihtelevasti n. 34-46 cm syvyydellä. Taso 2 dokumentoitiin ainoastaan kuvaamalla.



Kuva 5 (vas.). Koeoja 4 tasossa 1 kuvattuna itään. Kuva J. Ruohonen. TYA 27:11.

Kuva 6 (oik.). Koeoja 4 tasossa 2 kuvattuna itään. Kuva J. Ruohonen. TYA 27:33.





Kuva 7. Koeojan 4 itäpäädyistä tasossa 1 esiin tullut kivirakenne. Kuvattu pohjoiseen. Kuva J. Ruohonen. TYA 27:13.

### **3.2. Koeoja 4W (kivirakenne kohdassa 167,00-167,99/792,00-796,99)**

Samaan itä-länsisuuntaiseen linjaan koeojan 4 kanssa, vuoden 2010 koeojan länsipuolelle, avattiin yhteensä 5 m<sup>2</sup> kokoinen koeoja ruutujen 167/792-167/796 väliselle alueelle. Maa oli alueella melko tasaista, paitsi läntisimmän ruudun alueella, jossa rinne vietti länteen jyrkentyen kohti peltoa; jyrkkäreunaisuus lienee osin luontainen ja osin läheisen hiekanoton aiheuttama ilmiö. Kasvillisuuden raivauksen ja puuston harvennuksen jälkeen alueella ei erottunut hautamaisia painanteita. Maan pinnalle erottunut kookas kivi havaittiin ruudun 167/794 alueella.

#### ***Pintakerros ja kerros 0***

Ohut pintakasvillisuuskerros ja sitä seurannut runsasjuurinen ja erittäin humuksensekainen sekoittunut tumma hiekka poistettiin pääosin lapioilla viistäväällä ja siivottiin lastoilla. Pintakerrosten kaivamisen yhteydessä koeojasta tuli esiin runsaasti kookkaita kiviä. Kivet keskittyivät noin 2,5 m leveälle alueelle koordinaattien 167,00/792,7–167,99/795,00 väliselle alueelle muodostaen todennäköisen ihmistekoisien rakenteen.

Humuspitoisen maan jälkeen noin 10-15 cm syvyydellä maa oli koeojan länsipuolella ruutujen 167/792-793 alueella lähes kauttaaltaan ruskeaa sekoittunutta hiekkaa, kun taas tämän itäpuolella ruuduissa 167/794-796 maa oli harmaanruskeaa sekoittunutta hiekkaa.

Kivien välissä maa oli muuta syvemmälle lähinnä humuspitoista tummaa sekoittunutta hiekkaa. Ruudussa 167/793 tavattiin ympäröivästä maasta selvästi erottuvaa karkeaa soransekaisista hiekkaa säännönmukaiselta, halkaisijaltaan noin 50 cm alueelta. Myös melko säännönmukainen, halkaisijaltaan noin 45 cm kokoinen pehmeämmän soransekaisen hiekan alue havaittiin edellisestä noin metri länteen ruudun 167/794 alueella. Aivan koeojan itälaidassa erottui mahdollisen hautapainanteen 5 reuna tummanruskeana sekoittuneena hiekkana (ks. kaivaushavainnot alueella 4S). Kivistä poistettiin pääasiassa vain rakenteeseen selvästi kuulumattomia alle nyrkinkokoisia kiviä. Pääosa kivistä jätettiin paikoilleen myös kerroskaivuuta seuranneen tason dokumentoimisen jälkeen. Taso dokumentoitiin kuvaamalla ja piirtämällä (ks. kartta 4).

Kerroksesta saatiin talteen löydöt :340-350. Kivien välistä ja vierestä ruudusta 167/794 harmaanruskeasta sekoittuneen hiekan seasta löytyi kaksi palamatonta eläimen luuta (:340), joista pienempi osoittautui aikuisen naudan kyynärluuksi, toista ei voitu tarkemmin tunnistaa, mutta se kuului aikuiselle yksilölle ja oli halkaistu keskeltä. Muu löytöaineisto kerroksesta koostui palaneesta savesta (yhteensä 27 kpl, n. 5,1 g). Lisäksi resenteinä löytöinä esille tuli ruudusta 167/792 noin 10 cm syvyydestä humuspitoisesta maasta kaksi sirpaletta väritöntä pullolasia (toinen pullon pohjasta), joita ei otettu talteen.



Kuva 8. Koeojasta 4W ruudusta 167/794 pintamaan poiston jälkeen kivirakenteesta löytynyttä palamatonta luuta (mitan yläpuolella: TYA 882:340). Kuvattu pohjoiseen. Kuva J. Ruohonen. TYA 27:22.

### ***Kerros 1***

Kaivettu maa oli pääosin ruskeaa sekoittunutta hiekkaa ja edellisessä kerroksessa erottuneet sävyerot koeojan itä- ja läntiosien välillä hävisivät. Juuria oli aikaisempaa



selvästi vähemmän. Kerroksesta tuli esiin jonkin verran lisää kiviä. Rakenteeseen kuuluvat kookkaat kivet keskittyivät edellisen kerroksen tapaan koordinaattien 167,00/792,7–167,99/795,00 väliselle alueelle. Kivirakenteen suunta vaikutti noudattavan mäen reunaa ollen koeojan alueella noin 152-352 goonia (lähes luode-kaakko) – rakenteeseen todennäköisesti kuuluvia kiviä havaittiin pitkällä matkalla kaivausalueen ulkopuolella. Maan pinnalle erottuneet kivet kartoitettiin Ristimäen länsilaidalta alueen yleiskarttaan (ks. kartta 1).

Edellisessä kerroksessa havaittu ympäröivästä maasta selvästi erottunut karkean soran / soransekaisien hiekan alue (ruudussa 167/793) jatkui myös tässä kerroksessa. Säännönmukainen muodoltaan pyöreähkö alue laajeni hieman ollen halkaisijaltaan noin 70 cm. Tässä vaiheessa kävi ilmi, että kyseessä on paikalleen kokonaisuudessaan rapautunut kivi. Rapakivi on sijainnut kivirakenteen sisällä sen keskellä. Kuvissa ja raportin kartoissa 4 ja 5 esiintyvä pyöreähkö ”aukko” rakenteen sisällä selittyy siis tällä rapautumisen kautta hävinneellä kivellä. Valtaosa alueen 4W kivistä – ja kaikki kivirakenteeseen kuuluneet kivet – jätettiin paikoilleen. Taso dokumentoitiin kuvaamalla ja piirtämällä (ks. kartta 5).

Kerroksesta talletettiin löydöt :351-371. Yksi palamattoman luun kappale (:351) löytyi kiveyksestä läheltä edellisen kerroksen vastaavia löytöjä ruudun 167/794 alueelta; luu osoittautui naudan nilkanluuksi vasemmasta jalasta. Viereisestä ruudusta löytyi lisäksi yksi pieni kappale palanutta luuta (:352). Muu löytöaineisto koostui palaneesta savesta (yhteensä 65 kpl, n. 30 g); näiden joukosta mainittakoon 5 pientä tiilen palaa (:359-361; n. 0,8 g). Kerroksesta kaivettua maata seulottaessa esiin tuli lisäksi värittömän pullolasin kyljen palanen kiveyksestä ruudun 167/792 alueelta; edellisestä kerroksesta löytyi samalta alueelta samaa lasia 2 kpl. Tätä ilmeisen resentiä löytöä ei luetteloitu kokoelmiin.

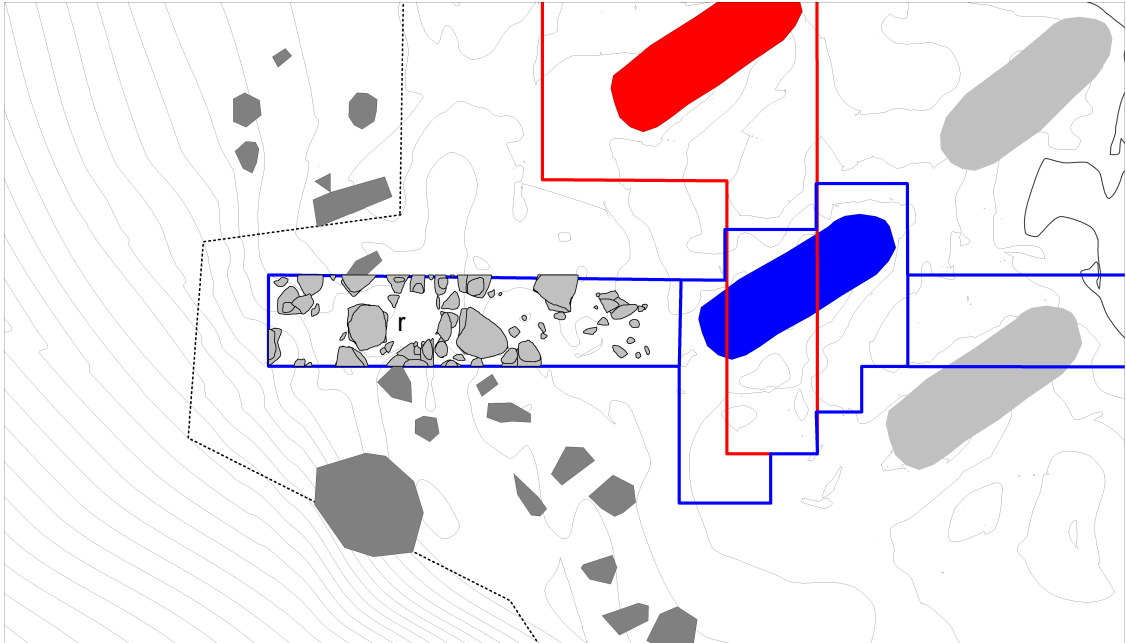
## ***Kerros 2***

Kaivettu maa oli pääosin ruskeaa – vaaleanruskeaa, osin jopa harmahtavaa hiekkaa. Väri vaaleni selvästi alaspäin mentäessä ja kerroksen pohjalla maa vaikutti osin olevan puhdasta koskemattomaa pohjamaata. Kiviä ei juurikaan tullut lisää esiin, mutta suuri osa kivirakenteeseen kuuluvista kivistä jatkui selvästi syvemmälle tasoon kaivetun kerroksen alle. Maa kivirakenteen keskellä erottui koeojan itä- ja länsireunoilla olevasta maasta ollen lähinnä ruskeaa, selvästi sekoittunutta hiekkaa.

Kerroksesta talletettiin löydöt :372-423. Löytöaineisto koostui kokonaan palaneesta savesta (yhteensä 193 kpl, n. 116 g).

Kerrosta seuranneen tason kuvaamisen jälkeen (tasoa ei piirretty) tehtiin koepisto ruudun 167/795 keskelle. Koepistosta, puhtaaksi luullusta vaaleanruskeasta hiekasta tuli vielä noin 25 cm tasoa syvemmälle kaivettaessa yhteensä seitsemän palaa palanutta savea (:426; n. 5 g), jotka on luetteloitu kolmannen kerroksen löytöinä. Tämän syvyyden jälkeen tuli esiin vaaleanruskea tiivis pohjahiekka. Aluetta ei siis kaivettu pohjaan asti.





Kuva 9. Koeaja 4W ja siitä kerroksissa 1 ja 2 todetut kivet. Kiveyksen keskellä olevalla tyhjällä pyöreähköllä alueella (merkitty karttaan kirjaimella "r") sijaitsi paikoilleen rapautunut rapakivi. Maan pinnalle erottuvat kivet on merkitty tummanharmaalla; huomioi tutkitun kiveyksen jatkuminen noin pohjoisluode-eteläkaakko-suunnassa myös koeajan ulkopuolelle. Korkeuskäyrät 5 cm välein ja 24,00 m mpy korkeuskäyrä korostettu. Vuoden 2010 tutkimusalueet merkitty punaisella, 2011 alueet sinisellä.



Kuva 10 (vas.). Koeaja 4W, taso 1, länteen. Kuva 11 (oik.) Koeaja 4W, taso 2, itään. Kuvat J. Ruohonen. TYA 27:27 ja :40.

### **3.3. Alue 4E (kivijalka 166/809-169/811 + 168/808)**

Koeojan 4 itäpuolelle avattiin laajempi tasokaivausalue 166/809 – 169/811 väliselle melko tasaiselle alueelle ja lisäksi ruutuun 168/808 eli yhteensä 13 m<sup>2</sup>. Ennen pintamaan poistoa ei alueella voitu havaita merkkejä kiveyksistä tms. rakenteista. Alueelle oli vuonna 2010 kaivettu koekuoppa 5 ruudussa 168/809, josta tuolloin tuli esiin kookkaita, nyrkinkokoisesta lähes päänkokoiseen olevia kiviä heti pintakerroksen alta (ks. vuoden 2010 raportti). Pienemmät kivet poistettiin koekuoppaa kaivettaessa. Kiveystä arveltiin 2010 mahdollisesti jonkin kivirakenteen osaksi, sillä maasto oli lähiympäristössä muutoin kokonaan lähes kivetöntä. Koekuopasta 5 tuli esiin 2010 pyöreäkantainen rautanaula (noin 26 cm syvyydestä) sekä runsaasti palanutta savea (TYA 863:254-260) aina 41 cm syvyyteen asti.

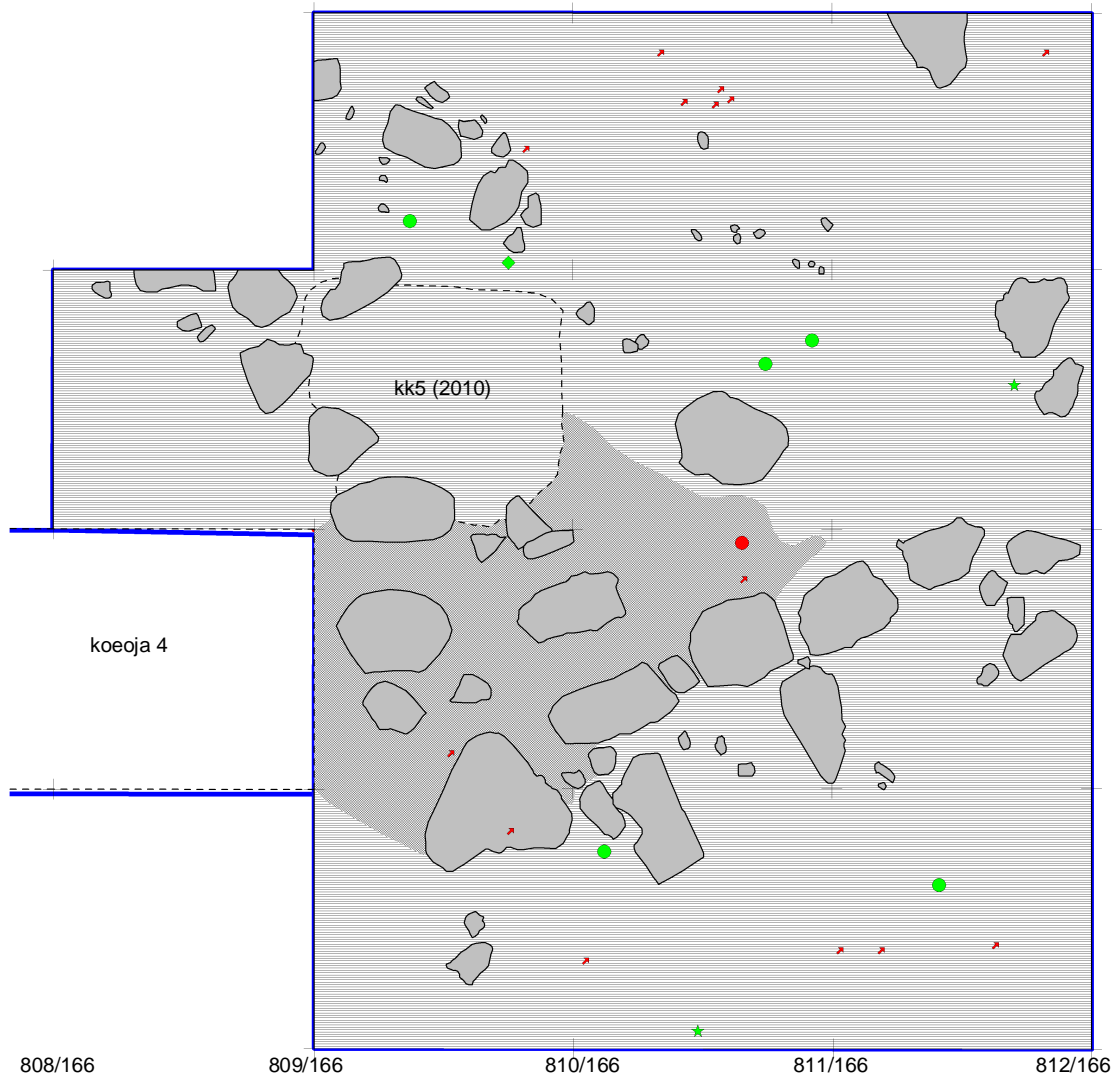
#### ***Pintakerros ja kerros 0***

Ohut pintakasvillisuuskerros ja sitä seurannut runsasjuurinen ja humuspitoinen tumma sekoittunut hiekka poistettiin pääosin lapioilla viistämällä ja viimeisteltiin lastoilla. Ruudun 168/809 alueella sijainnut kookas kanto kuitenkin esti ruudun kaakkoisosan kaivamisen.

Jo pintamaan ylimpien maakerrosten poiston yhteydessä alkoi esiin tulla runsaasti kookkaita kiviä. Kiveystä esille otettaessa kävi pian ilmi, että kyseessä on todennäköinen rakennuksen kivijalan lounaiskulma. Rakenteeseen kuuluviksi tulkittujen kivien koko vaihteli noin 30 cm läpimittaisesta aina noin 60 cm kokoiseen kiveen (rakenteen lounaiskulman ”nurkkakivi”). Kivien pinnat olivat melko tasaiset ja myös kivipintojen vaaituslukemat osuvat alueella muutaman sentin tarkkuudella samalle korkeustasolle. Kaikki kivet jätettiin paikoilleen.

Kerroksen pohjalla noin 12-18 cm syvyydellä maa oli alueella kauttaaltaan ruskeaa, osin humuksensekaista, hiekkaa. Tummanruskean sekoittuneen hiekan alue keskittyi esiin tulleen kivijalan lounaiskulmaan, pääasiassa rakenteeseen ja rakenteen sisäreunalle. Taso dokumentoitiin kuvaamalla ja piirtämällä (ks. kartta 7).

Ensimmäisestä kaivauskerroksesta talletettiin löytöinä kokoelmiin kaikkiaan 17 alanumeroa (:427-443). Löydöistä mainittakoon rautanaula (:427), punasaviastian pala (:428), mahdollinen kvartsi-iskos (:429) sekä 35 palaa palanutta savea (:430-443; yht. 21 g). Resenteinä löytöinä sekoittuneesta pintakerroksesta löytyi tetraedrin muotoinen alumiinipakkaus (Trip-juomasta), lasipullon alumiininen repäisykorkki, tehdastekoinen lankanaula ja rautalangan osa. Viimeksi mainittuja löytöjä ei talletettu kokoelmiin.



Kuva 12. Alueella 4E todettu kivijalan lounaiskulma tasossa 1. Punainen nuoli = rautanaula, punainen ympyrä = punasavikeramiikkaa, vihreä tähti = sulanutta pronssia, vihreä ympyrä = rautakautista (?) keramiikkaa, vihreä rombi = vyönhela.

### ***Kerros 1***

Kaivettu maa oli osin tummaa humuksensekaista hiekkaa, osin ruskeaa sekoittunutta hiekkaa; pieni kellertävän/vaaleanruskean hiekan alue tuli kerroksen pohjalta esiin ruudun 168/810 alueelta. Kerroksessa havaittiin jonkin verran lisää kiviä, joista suurin osa kuuluu edellisessä kerroksessa havaittuun kivirakenteeseen. Eteläisestä (noin länsilounas-itäkoillissuuntainen) seinälinjaa saatiin esiin noin 2,7 m matkalta; länsiseinää (pohjoisluode-eteläkaakko) noin 2,3 m matkalta. oli Rakenteeseen, kivijalka, kuuluneita kiviä ei poistettu tai siirretty pois paikoiltaan. Mainittakoon myös, ettei hiiltä tai noensekaista maata alueelta lainkaan havaittu.



Lähinnä ruskeasta tai tummanruskeasta sekoittuneesta hiekasta tulleet löydöt talletettiin alanumeroille :444-869. Suurin osa aineistosta oli palanutta savea (ja savitiivistettä), jota löytyi yhteensä 1461 kpl (n. 986 g). Alueelta löytyi lisäksi neljä palaa käsintehtyä ja koristelematonta todennäköistä rautakauden tyyppin keramiikkaa (:461-464; n. 6,7 g); palat olivat hiekkasekoitteisia ja niiden väri vaihteli lähes mustasta tummanharmaaseen ja vaaleanruskeaan.

Kerroksesta, kivirakenteen sisäpuolelta löytyi lisäksi rautakauden loppupuolelle ajoittuva kolmilehdykkäkoristeinen pronssinen vyönhela, jossa oli vielä nahkaa jäljellä (:444) ja palamatonta luuta (:465), mahdollinen naudan polvilumpio. Vyönhela löytyi seulasta, mutta sen tarkka alkuperäinen löytöpaikka arvioitiin aikaisemman metallinilmaisinsignaalin paikan perusteella. Löytö lienee kuulunut tuhoutuneeseen ruumishautaukseen; tämän perusteella voidaan kalmistoalueen arvioida ulottuneen alueelle 4E asti. Seinälinjan molemmin puolin (sekä sisä- että ulkopuolelta) löytyi lisäksi kaksi sulaneen pronssin<sup>2</sup> kappaletta (:445-446) sekä sekä litteä tunnistamattoman rautaesineen katkelma (:458).

Rautanauvoja tai naulojen katkelmia löytyi kerroksesta yli kymmenen (:447-457, 459-460, 849). Nauvoja löytyi sekä rakenteen sisältä että sen ulkopuolelta; osa nauloista oli kivijalan välittömässä läheisyydessä. Erityinen naulojen keskittymä oli ruudussa 169/810, josta löytyi kaikkiaan viisi rautanaulaa tai naulan katkelmaa läheltä toisiaan. Lisäksi ruudun 169/809 maata seulottaessa löytyi yksi rautanaula (:849).



Kuva 13. Alue 4E tasossa 2. Kuvattu pohjoiseen. Kuva J. Ruohonen. TYA 27:66.

<sup>2</sup> Löytöjä epäiltiin alkuun sulaneeksi lyijyksi. XRF-analyysin mukaan kyseessä on kuitenkin kuparin ja tinan sekoite eli pronssi (Riikka Saarinen, konservaattori, sähköpostiviesti 30.4.2012).





Kuva 14. Sulanutta pronssia (:445 ja :446) alueelta 4E ruuduista 166/810 ja 168/811. Kuva J. Ruuhonen.



Kuva 15. Kookas pyöreäkantainen rautanaula (:447) alueelta 4E ruudusta 167/809. Kuva J. Ruuhonen.



Kuva 16. Litteän rautaesineen katkelma (:458) alueelta 4E ruudusta 166/811. Kuva J. Ruohonen.

Kerrosta seurannut taso 2 dokumentoitiin ainoastaan valokuvaamalla. Tarkoituksena on dokumentoida kaivaustaso myös piirtäen tutkimusten jatkuessa osana laajempaa tasokaivausaluetta.

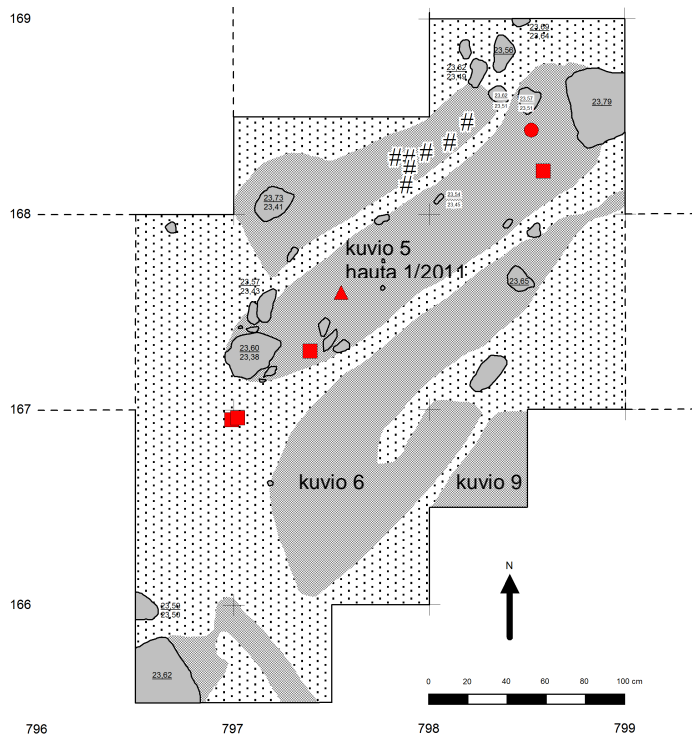
### **3.4. Alue 4S (kalmistoalue)**

Ristimäellä tutkittiin vuoden 2010 tutkimusten yhteydessä yksi ruumishauta (hauta 1/2010; ks. Ruohonen 2011a) koeojan 2 ja siitä tehdystä laajennuksesta alueelta  $x = 169,00-170,99$  ja  $y = 795,00-797,99$  sekä  $x = 171,00-171,50$  ja  $y = 796,00-797,99$ .

Tämän eteläpuolella, koeojan 2 eteläosassa ruuduissa 166/797 ja 167/797 havaittiin vuoden 2010 tutkimuksissa kaksi mahdollista hautaläikkää (hautakuviot 5 ja 6), joista pohjoisempi (5) erottui maan pinnalle myös matalana hautamaisena, noin lounaiskoillisuuntaisena painanteena (hautapainanne 5). Eteläisemmän kuvion 6 kohdalla ( $x = 166,81$ ,  $y = 797,78$ ,  $z = 23,48$ ), mahdollisesta haudan täyttömaasta, löytyi 2010 kerroksen 2 pohjaa dokumentointia varten siivotessa irtolöytönä pronssispiraalia (TYA 863:182). Alue kaivettiin vuonna 2010 koeojana tasoon 3 asti, jonka jälkeen se peitettiin harsolla ja täytettiin.

Vuoden 2011 itä-länsisuuntainen koeoja osui hautakuvioiden 5 ja 6 kohdalle, joten tähän kohtaan päätettiin avata koeojaa jonkin verran laajempi tutkimusalue.





Kuva 17. Alue 4S tasossa 3. Karttaan on yhdistetty eri symbolein syvemmältä tehdyt esinelöydöt: rautanaulat merkitty punaisiin neliöin, ohimokoristelaite punaisella kolmiolla ja rautaketju punaisella ympyrällä.



Kuva 18. Alue 4S tasossa 3. Kuviot 5 (pohjoisempi) ja 6 (eteläisempi) näkyvissä (vrt. kuvaan 17). Kuvatut pohjoiseen. Kuva J. Ruohonen. TYA 27:49.

## *Koeojan laajennus*

Vuoden 2010 koeojan 2 alueelta ruuduista 166/797 ja 167/797 sekä 168/797 eteläosasta poistettiin täyttömaa, jolloin tasossa 3 tavoitettiin sinne edellisenä vuotena jätetty harso. Värjäytymien luonteen selvittämiseksi kaivausalueetta laajennettiin 0,5 m<sup>2</sup> ruudun 166/796 itäosaan, 0,25 m<sup>2</sup> ruudun 165/796 koillisosaan ja 0,25 m<sup>2</sup> ruudun 165/797 luoteisosaan sekä 0,25 m<sup>2</sup> ruudun 166/798 luoteisosaan. Pohjoisempi läikkä ulottui myös koeojan 4W alueelle ruutuun 167/796 ja koeojaan 4 ruutuun 167/798. Yhteensä yhtenäistä aluetta tasoon 3 avattiin alueelle 6,25 m<sup>2</sup>. Maa oli laajennusalueella ennen pintamaan poistoa melko tasaista eikä paikalla erottunut maan pinnalle lainkaan kiviä tai muita rakenteita.

Yhtenäisen kaivausalueen esiin saamiseksi em. pienet laajennusalueet ruutujen 167/797 ja 166/797 ympäristössä kaivettiin lastoilla tasoon 3; löytöinä kerroksesta 1 saatiin palanutta savea sekä tunnistamaton, mahdollisesti melko resentti rautaesine ruudusta 166/798 (:870). Kerroksen 2 löydöistä mainittakoon palaneen saven ohella rautanaulan katkelma (:880) ruudusta 166/796.

Tasoon 3 kaivetut laajennusalueet sekä harsolla 2010 peitetty koeojan alue siivottiin dokumentointia varten kaivamalla siitä muutama cm vuonna 2010 saatua tasoa syvemmälle. Tämän jälkeen saatu yhtenäinen taso (taso 3) dokumentoitiin sekä valokuvaamalla että piirtämällä (ks. kartta 6).

Alueella 4S tasossa 3 erottui kokonaisuudessaan kaksi lähes samansuuntaista mahdollista hautakuviota (kuvio 5 n. 60/260 goonia, kuvio 6 n. 50/250 goonia). Läikät erottuivat tasossa ympäröivästä kellertävänruskeasta hiekkamaasta selvästi tummanruskeana noin 220 cm (kuvio 5, ilman koillispäädyn kiveä) ja 230 cm (kuvio 6) pitkänä soikeahkona värjäytymänä; läikkien leveys keskeltä mitattuna oli noin 46 cm (kuvio 5) ja 55 cm (kuvio 6).

Tason 3 dokumentoinnin jälkeen aluetta 4S tutkittiin pääasiassa yksikkökaivauksena, jolloin kuvat 5 ja 6 muodostivat omat yksikkönsä. Kuvion 5 eteläpuolella sijaitsevaa toista mahdollista hautaläikkää (kuvio 6) noin 5 cm alaspäin tasoa 3 syvemmälle kaivettaessa se katosi suurimmaksi osaksi ja läikän alta tuli esiin puhtaaksi tulkittua kellertävää hiekkaa. Kuviosta löytyi ainoastaan palanutta savea. Kuvion täyttömaassa ei ollut myöskään lainkaan hiiltä tai noensekaista maata. Kuvion 5 tutkiminen jätettiin tähän tasoon. Täyttä varmuutta sille, onko kyseessä hautakuvio, ei saatu. Huomattakoon kuitenkin, ettei kuvio erottunut maan pinnalle painumana.

Kuvion 5 pohjoispuolella, värjäytymän ulkopuolella, havaittiin lisäksi tummempi samoin pitkänomainen ja kapea hiiltä hippuina sisältänyt nokisen hiekan alue, jota ei kuitenkaan tulkittu haudaksi, sillä tumman maan kerros oli tason 3 alapuolella suhteellisen ohut (vain 0,5-3 cm paksuinen) ja tämän alta tuli esiin puhtaanoloista vaaleanruskeaa hiekkaa. Lisäksi alueen 4S kaakkoiskulmassa ruudun 166/798 alueelta tuli esiin säännönmukaisen kuvion reunaa, joka nimettiin hautakuvioksi 9; kuviota ei kaivettu tasoa 3 syvemmälle. Lisäksi alueen eteläpäässä havaittiin pienehkö epäsäännöllinen sekoittuneen tummanruskean hiekan alue.



### ***Kuvio 5 (hauta 1/2011)***

Pohjoisemman kuvion (5) koillispäädyssä tavattiin maan sisään haudan päätyyn mahdollisesti asetettu muokkaamaton pystykivi, jonka pinta ulottui noin 40 cm haudan pohjaa korkeammalle. Tätä kiveä ei missään vaiheessa kaivausta poistettu paikoiltaan. Toinen hieman pienempi ja syvemmällä sijainnut kivi löytyi hautakuvion lounaispäästä; kivi poistettiin syvemmälle kaivettaessa. Kiviä tavattiin kuvion 5 täyttömaassa suhteellisen vähän ja ne olivat edellisiä lukuunottamatta pääosin nyrkinkokoisia tai tätä hieman pienempiä. Kiviä oli selvästi enemmän haudan täyttömaassa kuin sen ulkopuolella. Täyttömaassa oli jonkin verran noensekaista maata sekä siinä tavattiin hiiltä myös pieninä hippuina. Maa oli muutoin suhteellisen hienoa sekoittunutta tumman- tai (kuivuessaan) harmahtavanruskeaa hiekkaa.

Hautakuvion 5 välitaso kaivettiin noin 10 cm dokumentoidusta tasosta 3 syvemmälle. Kyseisessä välitasossa kuvio oli noin 251 cm pitkä koillispään kivistä mitattuna; kuvion leveys sen keskiosasta oli tasan 60 cm. Kaivetussa kerroksessa (=haudan täyttömaassa) tavattiin palanutta savea sekä kymmenisen nyrkinkokoista ja tätä pienempää kiveä, jotka eivät kuitenkaan muodostaneet mitään rakennetta. Erityisen runsaasti hiiltä ja hiiltynyttä maata tavattiin haudan koillisosassa lähellä mainittua päätykiveä.



Kaivamista jatkettiin välitasosta yksikkönä alaspäin. Noin 54 cm syvyydessä maan alkuperäisestä pinnasta mitattuna haudan keskiosasta löytyi rautanaula (:928). Toinen rautaesine (:930) löytyi läheltä haudan koillispäätä, noin 56 cm syvyydestä. Kyseessä on todennäköinen vyölaitteen rautainen nippuvarrasketju, joka koostuu kolmesta vartaasta, joista kaksi on kierretty. Ainakin kaksi lenkkiä on peräkkäin kiinni toisissaan. Toisen lenkin päässä on isompi rengas, jonka välityksellä ketju on mahdollisesti ollut kiinnitettynä vyöhön, ja toisen lenkin päässä on katkonainen osa, joka saattaa olla kolmannen lenkin päästä (Jaana Riikonen, sähköposti 4.1.2012 ja suullinen tiedonanto 23.3.2012).

Kuva 19. Hauta 1/2011 (kuvio 5) välitasossa noin 10 cm tason 3 alapuolella. Kuvattu lounaaseen. Kuva J. Ruohonen. TYA 27:70.

”Mytyssä” ollut pronssispiraalikeskittymä (:926) tuli esiin samalta syvyytasolta haudan lounaispuolelta. Vastaava ohimokoristelaite on löytynyt Perniön Yliskylästä (Jaana Riikonen, sähköpostiviesti 3.1.2012; ks. Appelgren-Kivalo 1907, taulut VII ja X).

Muina löytöinä hautaustasosta saatiin, yhden jo mainitun lisäksi, kolme rautanaulaa. Kaikkiaan nauloja löytyi haudasta siis neljä: lounaispäästä 3 kpl ja koillispuolelta 1 kpl. Löydetyistä rautanauloista huolimatta haudassa ei havaittu jäänteitä arkusta. Myöskään luuta tai edes hammaskiillettä ei haudassa ollut, edellisen vuoden tapaan, lainkaan säilynyt.

Palanutta savea (:933-959) löydettiin haudan 1/2011 täyttömaasta melko runsaasti (34 palaa, n. 25 g) ja savitiivistettä 1 kpl (:932). Hautaustasossa ja haudan pohjalla havaittiin muutamia alle nyrkinkokoisia palaneilta vaikuttavia tai muutoin rapautuneita kiviä.

Haudan suunnaksi mitattiin hautaläikän perusteella noin 60/260 goonia. Hautaustason pohja oli haudan keskiosassa noin 82 cm syvyydessä maanpinnasta mitattuna.

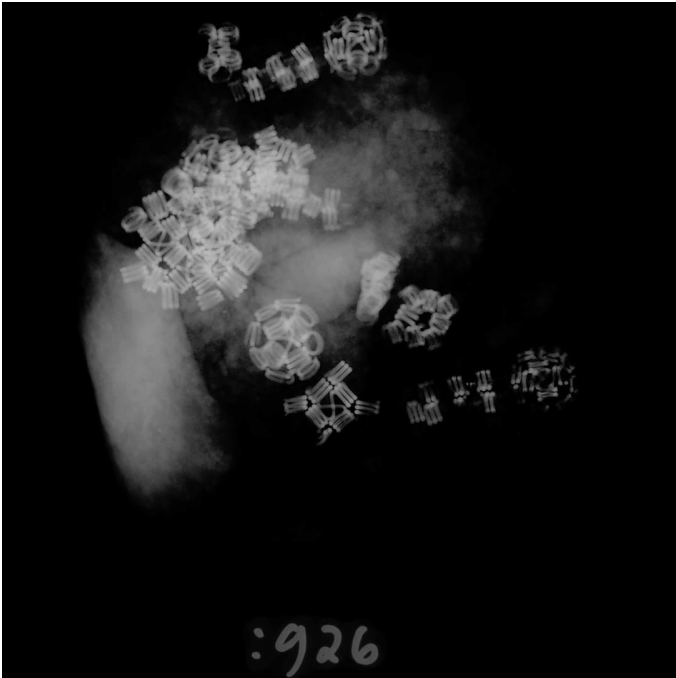


Kuva 20 (vas.). Haudan 1/2011 koillispäästä löytynyt nippuvarrasketju (TYA 882:930) *in situ*. Kuvattu länteen. Kuva J. Ruohonen. TYA 27:70.

Kuva 21 (oik.). Röntgenkuva varrasketjusta (TYA 882:930). Kuva Riikka Saarinen, Turun museokeskus.



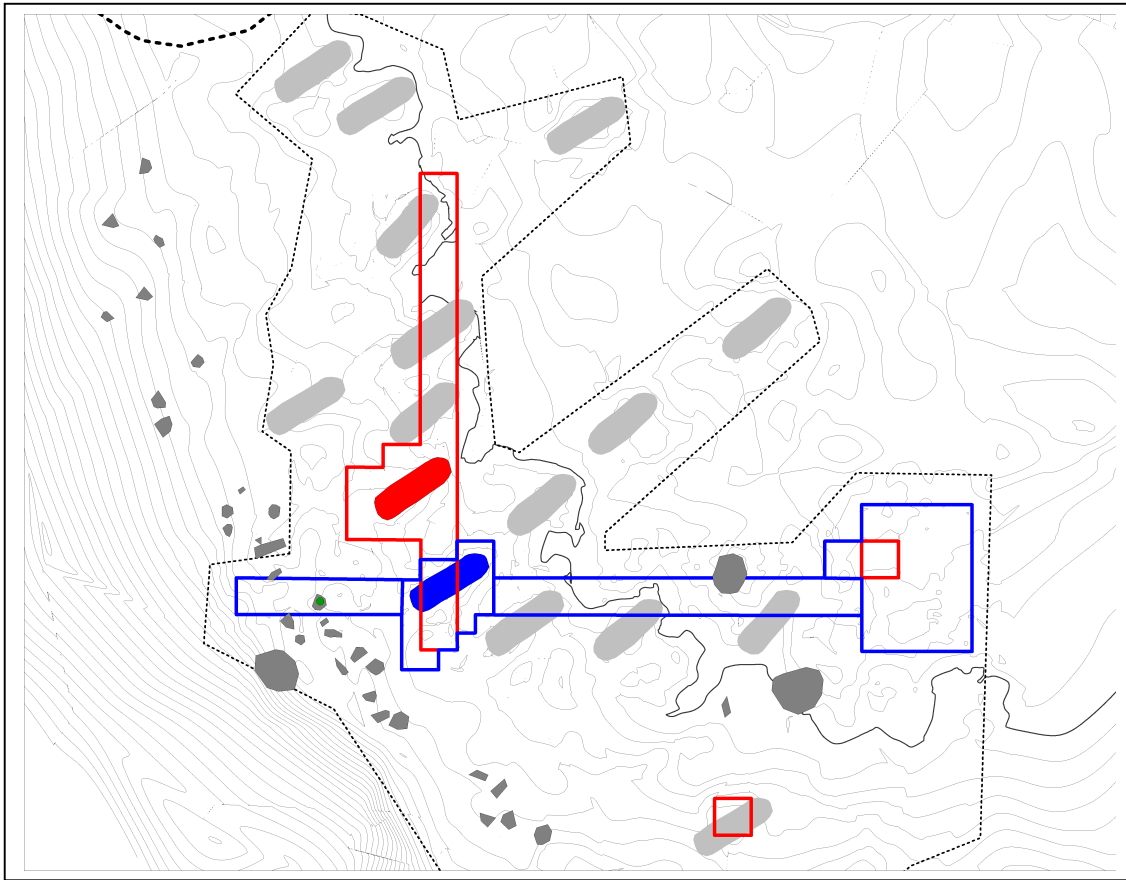
Kuva 22. Haudan 1/2011 keskiosista löytynyt pronssispiraalikeskittymä *in situ*. Kuva J. Ruohonen. TYA 882:926.



Kuva 23. Röntgenkuva ohimokoristelaitteesta (TYA 882:926). Kuva Riikka Saarinen, Turun museokeskus.



### 3.5. Yleiskartoitus ja hautapainanteet



Kuva 24. Ravattulan Ristimäen eteläosa. Tarkkaan vuosina 2010 ja 2011 kartoitettu alue rajattu kuvaan katkoviivalla. Todennäköisiä hautapainanteita on kyseiseltä alueelta mitattu kaikkiaan 16 kpl: vuonna 2010 tutkittu hautapainanne on merkitty punaisella, 2011 tutkittu painanne vihreällä, muut todennäköiset hautapainanteet vaaleanharmaalla. Maan pinnalle erottuvat kivet on merkitty tummanharmaalla; huomioi erityisesti länsipuolta rajaava yhdensuuntainen kiveys. Korkeuskäyrät 5 cm välein, 24,00 m mpy korkeuskäyrä korostettu. Vuoden 2010 tutkimusalueet merkitty punaisella, 2011 alueet sinisellä.

Vuonna 2010 aloitettua yleiskartoitusta jatkettiin myös elokuussa 2011. Mittaukset tehtiin takymetrillä. Tarkkaan kartoitettu alue (ks. kuva yllä) rajautui kaivausalueiden läheisyyteen. Kartoituksella pyrittiin mittaamaan erityisesti mahdollisia hautapainanteita. Kartoituksen perusteella alueella on vähintään 16 kpl painanteita; todennäköinen luku lienee 25-40 kpl välillä. Kuten jo 2010 todettiin, eivät kaikki hautakuviot välttämättä erotu maan pinnalle painumina. Painanteet keskittyvät Ravattulan Ristimäen eteläpuoliskolle.

Vuoden 2011 tutkimusten yhteydessä mitattiin myös alueen länsilaitaa rajaavaa kivirakennetta. Lisäksi alueella kokeiltiin laserkeilausta dokumentointimenetelmänä.

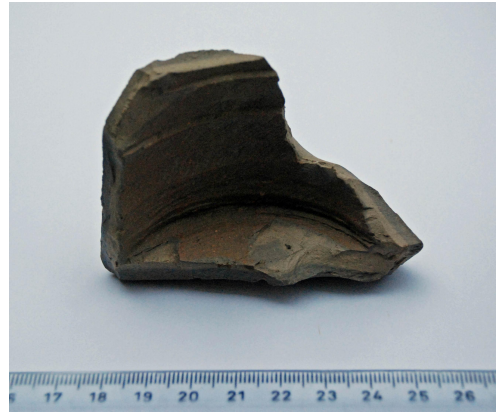
Kartoitusta tullaan mahdollisuuksien mukaan jatkamaan vuonna 2012.



### 3.6. Koekuopat ja pintapoiminta

Vuonna 2011 ei Ristimäelle tehty lainkaan koekuoppia. Pyrkimyksenä oli kuitenkin tehdä pintapoimintaa Ristimäkeä ympäröivillä pelloilla, lähinnä 1970-luvun täyttömaalta säilyneitä mäen pohjois- ja länsipuolella sijaitsevilla pelloilla. Edellisen vuoden tapaan kaikki lähipellot olivat elokuussa kuitenkin joko kesannolla tai suorakylvön kautta oraalla, joten alueita pintapoimittiin ainoastaan muutaman ihmisen toimin satunnaisesti.

Pintapoimintalöydöt luettelottiin päänumerolle TYA 883. Mattilan kuppikiven 1 (mj-rek. 202010027) ympäristöstä poimitut löydöt on luetteloitu alanumeroille :1-4, Mattilan kuppikivestä noin 30 m kaakkoon löydetty esineet alanumeroille :5-7 sekä Aurajoen ja Särvän Ristimäen länsipuolen väliselle rinnepellolle, tilusrajan suuntaiselta alueelta löytyneet löydöt numeroille :8-15. Löydöt koostuivat lähinnä eri keramiikkalajeista, palaneesta savesta sekä liitupiipun palasista.



Kuva 25 (vas.). Punasaviastian reunapala (TYA 883:3) Mattilan kuppikivi 1 tuntumasta. Kuva J. Ruohonen.

Kuva 26 (oik.). Lasitetun saviastian pala pohjan ja kyljen taitteesta (TYA 883:8). Löytynyt Särvän Ristimäen länsipuoleiselta pellolta. Kuva J. Ruohonen.



Kuva 27 (vas.). Lasiastian reunapala (TYA 883:5). Löytynyt noin 30 m Mattilan kuppikivestä kaakkoon. Kuva J. Ruohonen.

Kuva 28 (oik.). Lyijylasitteinen punasaviastian korva (TYA 883:15). Löytynyt Särvän Ristimäen länsipuoleiselta pellolta. Kuva J. Ruohonen.

### 3.7. Uusi kuppikivi

Opetuskaivausten yhteydessä 17.8.2011 löysi kurssille osallistunut Wilhelm F. Hundsdörfer kaivauskohteen läheisyydestä ennestään tuntemattoman kuppikiven. Kuppikivi löytyi Ristimäen läntisemmältä osalta eli ns. Särvän Ristimäeltä. Kyseessä on ympäristössään erottuva yksittäinen, useaan osaan lohkottu ja/tai lohjennut kookas siirtolohkare. Kivi on kokonaisuudessaan noin 5 m leveä itä-länsisuunnassa ja noin 2-2,5 m pohjois-eteläsuunnassa; sen suurin korkeus on noin 1,6 m. Kivessä havaittiin paririvissä yhteensä kymmenen selkeää kuppimaista syvennystä. Kupit ovat muodoltaan säännöllisiä, pyöreitä noin 4-5 cm halkaisijaltaan ja noin 0,5-1 cm syviä. Kupit ovat kiven lohkeamisesta johtuen nykyisin kahdessa eri lohkaressa lähellä toisiaan.

Kuppikivestä on laadittu erillinen tarkastuskertomus (ks. Ruohonen 2011b).

### 4. Yhteenvedo vuoden 2011 tutkimuksista Ravattulan Ristimäellä

Vuoden 2011 tutkimuksissa Ravattulan Ristimäelle avattiin yksi itä-länsisuuntainen koeoja, joka leikkasi vuonna 2010 kaivetun pohjois-eteläsuuntaisen koeojan. Yhteensä tutkimusalueelta avattiin koeojissa tasokaivausmenetelmänä 33,75 m<sup>2</sup>, josta 3 m<sup>2</sup> ulottui 2010 avatulle alueelle; avatuista alueista pohjaan kaivettiin vain pieni osa. Yhteensä kaivausalueita Ristimäelle (vuonna 2010 kaikkiaan 32,5 m<sup>2</sup>, josta noin 21 m<sup>2</sup> kaivettiin pohjaan) on vuosien 2010 ja 2011 tutkimusten aikana avattu noin 63 m<sup>2</sup>.

Itä-länsisuuntaista koeojaa laajennettiin kahdesta osasta laajemmaksi tasokaivausalueeksi. Tutkimuksissa alueen länsiosasta, koeojasta 4W, paljastui kumpareen reunaa rajaava maansisäinen kivetty rakenne. Rakenteeseen todennäköisesti kuuluvia kiviä kartoitettiin myöhemmin mäen lounaislaidalta kaikkiaan lähes 24 metrin matkalta. Kyseessä saattaa olla mahdollisen kivetyn aidan jäännös.

Koeojan itäosassa, alueelta 4E, löydettiin toistaiseksi tarkemmin ajoittamattoman rakennuksen kivijalan lounaiskulma. Löydöt alueelta koostuivat lähinnä rautanauloista sekä palaneesta savesta ja savitiivisteestä. Esinelöytöjen perusteella myös kalmistoalue on ulottunut tälle alueelle, sillä paikalta kivijalan sisäpuolelta löytyi pronssinen vyönhela; muista alueen 4E löydöistä mainittakoon kaksi sulaneen pronssin kappaletta sekä neljä palaa mahdollista rautakauden tyyppin keramiikkaa. Rakennuksen ajoitus, koko tai sen tarkempi luonne ei toistaiseksi ole tiedossa.

Alueen 4S ja 4E väliin jääneestä koeojasta (koeoja 4) havaittiin mahdollisesti kolmen hautapainanteen päädyt. Tummemman noen- ja humuksensekaisen maan alueet keskittyivät maan pinnallekin erottuineiden painanteiden kohdille. Koeojan löydöt koostuivat kahdesta koristelemattomasta palasta todennäköistä rautakauden tyyppin käyttökeramiikkaa sekä runsaasta määrästä savitiivistettä ja palanutta savea. Mahdollisia hautakuvioita ei tutkittu tarkemmin pohjaan.

Alueella 4S tutkittiin pohjaan yksi rautakauden loppuun ajoittuva esineellinen ruumishautaus (hauta 1/2011). Hauta erottui maan pinnalle soikeana painanteena (painanne 5). Varsinaiseen hautaan ei liittynyt selkeitä rakenteita, lukuun ottamatta koillispäädyssä sijainnutta mahdollista päätykiveä. Havaintojen perusteella vainaja oli haudattu maahan lounais-koillisuuntaan noin 80 cm syvään hautakuoppaan nykyisestä maanpinnasta mitattuna. Hautaustasossa löydettiin vyölaitteen rautainen nippuvarrasketju sekä mytyssä ollut pronssispiraalikeskittymä, todennäköinen ohimokoristelaite. Muina löytöinä hautaustasosta saatiin neljä rautanaulaa. Löydetyistä rautanauloista huolimatta haudassa ei havaittu jäänteitä arkusta. Myöskään luuta tai hammaskiillettä ei haudassa ollut lainkaan säilynyt. Haudan suunnaksi mitattiin hautaläikän perusteella noin 60/260 goonia; mikäli ohimokoristelaite on *in situ*, on vainajan pää sijainnut haudan lounaispäädyssä. Hautausuunta vaikuttaisi olevan kaikilla Ristimäen tutkituilla haudoilla sekä maan pinnalle havaituilla hautapainanteilla sama, suurin piirtein lounaasta koilliseen.

Paikalla myös jatkettiin edellisenä vuotena aloitettua yleiskartoitusta; toistaiseksi tarkasti kartoitettujen hautapainanteiden lukumäärä on Ristimäellä nyt 16 kpl – tosin vain osa alueen haudauksista todennäköisesti erottuu maan pinnalle painanteina.

Lisäksi kaivauskohteen läheisyydestä Särvän Ristimäeltä löydettiin lisäksi uusi, ennestään tuntematon kuppikivi.

Tutkimuksia Ravattulan Ristimäellä tullaan mahdollisuuksien mukaan jatkamaan vuonna 2012.

Juha Ruohonen

Turussa 5.7.2012



## **Lähteet ja kirjallisuus**

Appelgren-Kivalo, Hjalmar 1907. Suomalaisia pukuja myöhemmältä rautakaudelta, osa I. Helsinki.

Kinnunen, Joonas 2012. ”Hanhenmunahippu” ja 3585 muuta. Kaarinan Ravattulan Ristimäen rautakautinen kalmisto palaneen saven valossa. Proseminarityö. Turun yliopisto, arkeologia.

Ruohonen, Juha 2011a. Kaarina Ravattula Ristimäki. Kivikautisen asuinpaikan ja myöhäisrautakautisen ruumiskalmiston kaivaus 2010. Turun yliopisto, arkeologia.

Ruohonen, Juha 2011b. Kaarina Ravattula Wiltsunkivi. Kuppikiven tarkastus 2011. Turun yliopisto, arkeologia.

## **Sähköpostit ja suulliset tiedonannot**

Jaana Riikonen, sähköpostiviestit 3.1.2012, 4.1.2012 ja 29.3.2012

Jaana Riikonen, suullinen tiedonanto 23.3.2012

Riikka Saarinen, Turun museokeskus, sähköpostiviesti 30.4.2012

Auli Tourunen (nyk. Bläuer), suullinen tiedonanto 27.10.2011

## **LIITE**

### **Karttaluettelo**

Kartta 1. Yleiskartta

Kartta 2. Koeoja 4, taso 2, mk 1:25

Kartta 3. Koeoja 4, taso 3, mk 1:25

Kartta 4. Koeoja 4W, taso 1, mk 1:25

Kartta 5. Koeoja 4W, taso 2, mk 1:25

Kartta 6. Alue 4S (hauta 1/2011), taso 3, mk 1:25

Kartta 7. Alue 4E, taso 1, mk 1:25