



KAARINA RAVATTULA WILTSUNKIVI

Kuppikiven tarkastus 2011

Juha Ruohonen
Arkeologia
Turun yliopisto



Turun yliopisto
University of Turku

Kohteen perustiedot

Kohde:	Kaarina, Ravattula, Wiltsunkivi
Tutkimuksen laatu:	tarkastus (uusi kohde)
MJ-tyyppi:	kultti- ja tarinapaikat
Tyyppin tarkenne:	kuppikivet
Kohteen ajoitus:	rautakautinen
Muinaisjännöstunnus:	- (uusi kohde)
Peruskartta:	1043 12 Littoinen
Yhtenäiskoordinaatit:	p 6715582, i 3244055, z n. 25-27 m mpy
Sijainti:	Turun tuomiokirkosta 4 km itäkoilliseen
Kunta ja rekisterikylä:	Kaarina Ravattula
Kiinteistötunnus:	202-437-3-39 Rantatöyräs
Maanomistaja:	Arenaria Oy, Fabalis Oy, Merula Oy, Naritima Oy, Pelecanus Oy (yhteisomistus, tilanne 2010). Maariankatu 4, 20110 Turku.
Diaposiivit:	TYA 365 (diar. 3.10.2011)
Mustavalkokuvat:	TYA 25533-25537 (diar. 3.10.2011)
Digikuvat:	TYAdigi28(diar. 3.10.2011)
Tutkimukset:	Juha Ruohonen 2011 (tarkastus)

Turun yliopiston arkeologian oppiaineen opetuskaivaukset järjestettiin 15.-27.8.2011 välisenä aikana Kaarinan Ravattulan Ristimäellä. Kaivausten yhteydessä löysi 17.8.2011 kurssille osallistunut Wilhelm F. Hundsdörfer opetuskaivauskohteen läheisyydestä ennestään tuntemattoman kuppikiven.

Ristimäki sijaitsee Aurajoen länsipuolella lähellä Turun ja Kaarinan rajaa, noin 7,6 km joen nykyisestä suusta ylävirtaan. Paikka on 4,0 km Turun tuomiokirkosta ja 2,9 km Katariinan (ent. Kaarinan) keskiaikaisesta harmaakivikirkosta itäkoilliseen. Ristimäki muodostaa niemekemäisen metsäsaarekkeen peltoalueen keskelle, sijaiten noin 180-250 m etäisyydellä Aurajoen uomasta pohjoiseen-luoteeseen. Mäki jakautuu kahteen peltoalueen erottamaan metsäiseen kumpareeseen. Länsiosaa Ristimäestä on nimetty Särvän Ristimäeksi ja se on kooltaan noin 180 x 80 m. Tämän koillispuolella olevaa lähes pohjois-eteläsuuntaista saarekettä kutsutaan Ravattulan Ristimäeksi ja se on kooltaan noin 90 x 50 m. Ristimäki kuuluu kokonaisuudessaan Aurajokilaakson kansallismaisema-alueeseen.

Kuppikivi löytyi Ristimäen läntisemmältä osalta eli ns. Särvän Ristimäeltä. Arkeologi Anna-Liisa Hirviluoto on Kaarinan inventoinnissaan 1954 käynyt Ristimäen länsiosassa löytäen mäkialueen lounaislaidalta mahdollisen hautaröykkiön (Särvä Ristimäki, mj-rek. 202010025). Kyseinen kohde on todennäköisesti 1970-luvulla jäänyt täytemaana tuodun savimassan alle, eikä siitä ole enää jälkeempään, esimerkiksi vuoden 1998 Kaarinan inventoinnissa, tehty varmoja havaintoja. Muita muinaisjäännöksiä ei tältä Särvän Ristimäeltä tunnettu ennen kuppikiven löytymistä.



Kuva 1. Yleiskuva Ristimäestä. Oikealla oleva metsäsaareke on Särvän Ristimäki, jossa nyt löydetty kuppikivi sijaitsee. Kuppikiven sijainti saarekkeessa merkitty kuvaan nuolella. Kuvattu Särväntieltä kohti etelää. Kuva J. Ruohonen.



Kuva 2. Lähikuva Ristimäen kuppikivistä. Kivistä lohjenneessa, nyt lähes pystysuoraan olevassa osassa havaittavissa paririvissä yhteensä kahdeksan kuppia. Kaksi kuppia samoin vierekkäin alkuperäisessä asemassa säilyneen kiven laella (osoitettu kuvassa nuolella). Kuvattu etelään. Kuva J. Ruohonen.

Kuppikivi sijaitsee Särvän Ristimäellä, sen itäpuolelta olevalta pellolta mäen keskiosaan kulkevan metsätien läheisyydessä, noin 20 m etäisyydellä pellosta. Kivi on mäen laelle kulkevan polun varrella, siitä noin 3-4 metriä pohjoiseen, loivasti koilliseen viettävällä tasanteella.

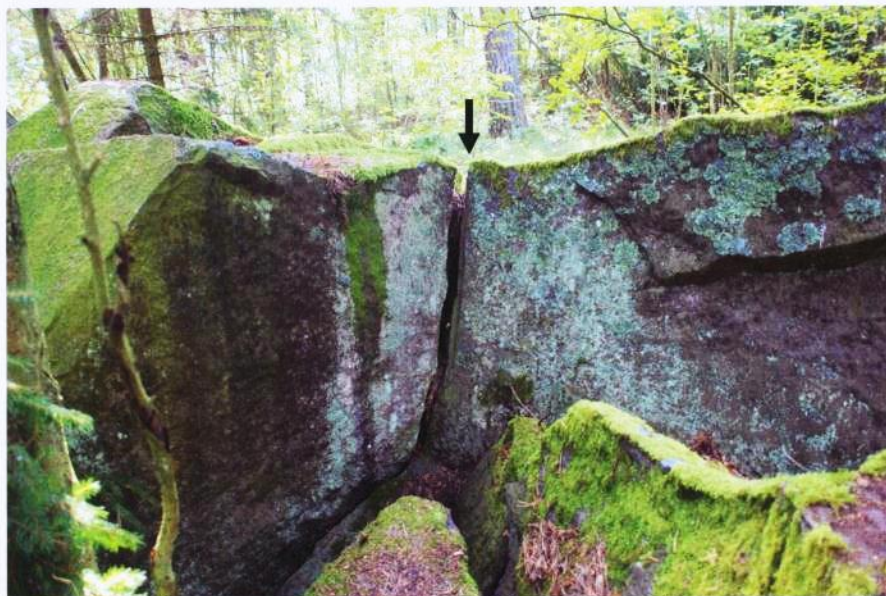
Kyseessä on ympäristössään erottuva yksittäinen, useaan osaan lohkottu ja/tai lohjennut kookas siirtolohkare. Lohkareessa havaittiin yksi noin 50 cm pituinen poranreikä, josta päätellen kiveä on lohkottu keinotekoisesti; osa lohkeamisesta voi olla luontaista. Kivi on kokonaisuudessaan noin 5 m pitkä itä-länsisuunnassa ja noin 2-2,5 m pohjois-eteläsuunnassa. Kiven suurin korkeus on noin 1,6 m.

Kivistä havaittiin yhteensä kymmenen selkeää kuppimaista syvennystä. Kupit ovat muodoltaan säännöllisiä, pyöreitä noin 4-5 cm halkaisijaltaan ja noin 1-1,5 cm syviä. Kupit ovat kiven lohkeamisesta johtuen nykyisin kahdessa eri lohkareessa, mutta lähellä toisiaan. Kiven itäosassa, todennäköisesti alkuperäisellä paikallaan olevassa lohkareen kookkaimmassa kappaleessa, on sen laen tuntumassa lähes korkeimmalla kohdalla lohkeaman reunalla kaksi vierekkäistä kuppia. Kupeista eteläisempi on osittain lohjennut.

Edellisen jatkoksi yhteensopivat, kahdessa rivissä olevat kupit löytyvät noin 40-50 cm etäisyydeltä, kivenlohkareen pohjoiseen viettävältä tasaiselta pinnalta. Kahdeksan kuppia on alkuperäiseltä paikaltaan pois siirtyneen lohkareen osassa, melko pystyllä ja vaikeasti huomioitavalla pinnalla. Kaikki kupit ovat kahdessa vierekkäisessä, lähes suorassa rivissä noin 3-4 cm etäisyydellä toisistaan yhteensä noin 40 cm matkalla.



Kuva 3. Kuppikivi lähiympäristöineen. Kuvassa kuppikiven löytäjä Wilhelm F. Hundsdörfer. Kuvattu itään. Kuva J. Ruohonen.



Kuva 4. Kuppikiveä on lohkottu poraamalla. Kuvan keskiosassa erottuu noin 50 cm pitkä poranjälki (osoitettu nuolella). Kuvattu etelään. Kuva J. Ruohonen.

Kaikki kivistä havaitut kymmenen kuppia ovat sijainneet alunperin kiven laella kahdessa vierekkäisessä rivissä. Tarkastuksen yhteydessä kiven muuta, sammaleen peittämää pintaa käytiin läpi kuppien löytämiseksi, mutta tuloksetta.

Kivi sijaitsee metsäalueella, jossa puusto on lähinnä sekametsää; paikalla kasvaa pääasiassa mäntyä, pihlajaa ja kuusta. Aluskasvillisuus on melko matalaa ja lehtomaista. Kuppikiven ympäristö on vähäkivistä. Kiven lähiympäristö vaikuttaa säilyneen intensiivisiltä maankäytön muodoilta varsin hyvin.

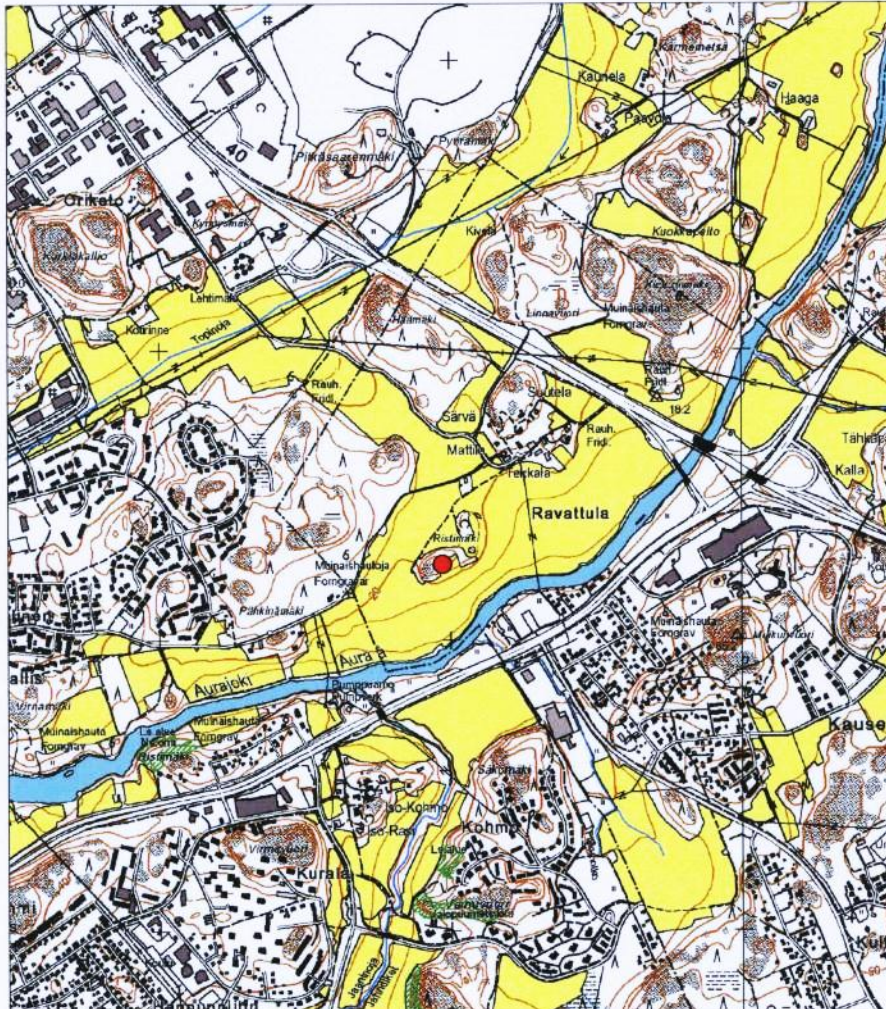
Ristimäen läheisyydestä tunnetaan monia esihistorian eri periodeille ajoittuvia muinaisjäännöksiä, kuten kuppikiviä, rautakautisia hautaröykkiöitä, kivikautisia asuinpaikkoja sekä rautakautinen ruumiskalmisto. Esimerkiksi nyt löytyneen kuppikiven ympäristöstä tunnetaan lisäksi kolme varmaa kuppikiveä/-kalliota ja yksi epävarma kuppikivi. Lähiympäristöstä on myös tehty runsaasti irtolöytöjä. Ravattulan historiallinen, yhä asuttu kylämäki sijaitsee kuppikivestä noin 400 m koilliseen.

Nyt löytynyttä kuppikiveä käsittelevät dia-, mustavalko- ja digitaalikuvat on luetteloitu Turun yliopiston arkeologian oppiaineen arkistoon numeroille TYAdigi28 (digitaalikuvat), TYA 25533-25537 (mustavalkokuvat) ja TYA 365 (diakuvat). Alkuperäinen raportti on talletettu Turun yliopiston arkeologian oppiaineen arkistoon.

Juha Ruohonen
FM, arkeologi

Turussa 3.10.2011

Peruskarttaote



Kohteen Kaarina Ravattula Wiltsunkivi sijainti osoitettu karttaotteeseen punaisella ympyrällä. Ote digitaalisesta peruskartasta 1043 12 Littoinen (2007). © Maanmittauslaitos.