

Sulkava Keskustaajaman ympäristön muinaisjäännösinventointi 2011.



Timo Jussila



Kustantaja: Sulkavan Palvelut Oy

Sisältö:

Perustiedot	2
Inventointi	2
Yleiskartta	3
Tarkastetut muinaisjäänökset	4
SULKAVA KAPAKKAMÄKI.....	4
SULKAVA HARMAJAKANGAS	6
SULKAVA PAPPILA	7
SULKAVA UITONVIRRANSUU	8

Kansikuva: Taustalla peltosaarekkeen ja metsän välissä Uitonvirran asuinpaikka.

Perustiedot

- Alue:* Sulkavan Keskustaajaman osayleiskaava-alueen osia: Alanteen pohjoispuoli sekä Tuonilammen seutu – inventointi luonteeltaan täydennysinventointi Savonlinnan Maakuntamuseon esittämällä osa-alueilla.
- Tarkoitus:* Tarkistaa riittävän kattavasti onko alueella muinaisjäänöksiä
- Työaika:* Kenttätyöaika: maastotyö 27.-28.7.2011
- Kustantaja:* Sulkavan Palvelut Oy
- Tekijät:* Mikroliitti Oy, Timo Jussila
- Tulokset:* Alueelta tunnetaan ennestään useita muinaisjäänöksiä. Inventoinnin yhteydessä tarkastettiin neljä muinaisjäänöstä. Tutkitulta alueelta ei löytynyt uusia muinaisjäänöksiä.

Inventointi

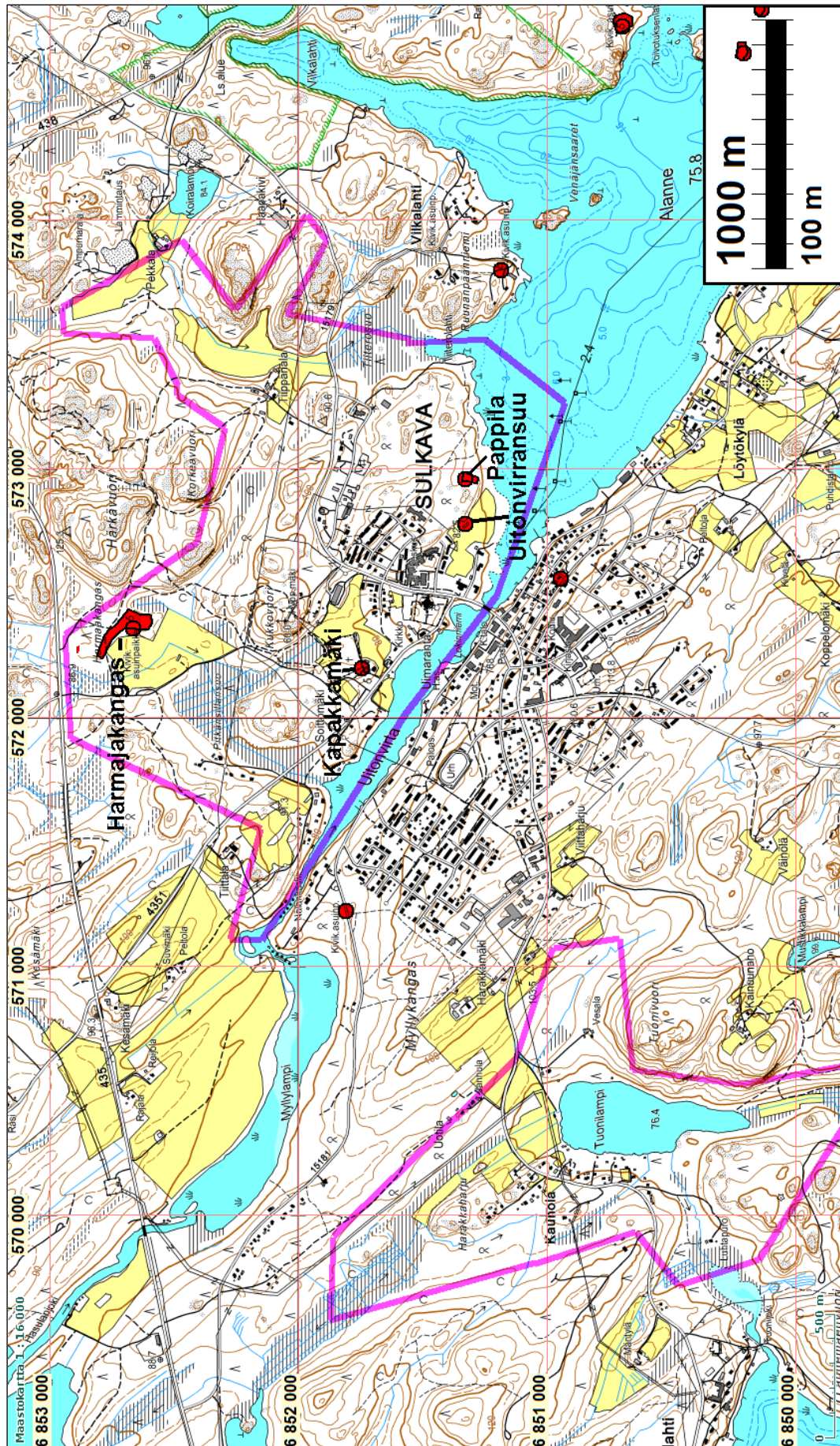
Inventoinnin maastotyö suoritettiin heinäkuussa 2011. Maastotyön tehtiin hyvissä olosuhteissa. Inventoinnin tarkoituksena oli tarkastaa maastoja jotka ovat aiemmissa tutkimuksissa jääneet vähemmälle huomiolle ja jotka ovat olleet Muinaisen Saimaan piirissä (eli alle 87,5 m korkeustasolla). Kyseessä oli siis esihistorian inventointi mutta silmät pidettiin kyllä auki historiallisille jäänöksille. Alueella ei havaittu uusia muinaisjäänöksiä.

E erityisen hyvää muinaisjäänösmaastoa on Tuonilammen länsipuolella, Tuonilammen ja Tuonilahden välisen muinaisen uoman pohjoisrannalla – kyseistä aluetta muistan tarkastelleeni jo aiemmin 1990-luvulla omasta mielenkiinnosta. Runsaasta koekuopituksesta huolimatta alueelta ei löytynyt mitään esihistoriaan viittaavaa nytkään. Toinen erinomainen muinaisjäänösmaasto on Harmajakankaan eteläpuolella Kukkovuoren länsipuolella. Maaperä ja topografia on siellä hyvin oiva kivikautiselle asuinpaikalle. Perusteellisessa, lähes systemaattisessa alueen koekuopituksessa en havainnut mitään esihistoriaan viittaavaa. Kohtalaisia maastoja on myös Pitkän-sillansuon länsi- koillisrannalla. Sulkavan kirkon itäpuoleisen metsämaasto on kahtalaista muinaisjäänösmaastoa – alue suureksi osaksi nyt v. 2010 myrskyn jäljiltä siivottua ja laikutettua metsää, jossa ei mitään merkkejä esihistoriasta. Muualla tarkastetulla alueella ei ollut mitään erityisen mielenkiintoisia laajempia muinaisjäänökselle sopivia maastoja. Vilkalahden rantoja ja ympäristöä laajemminkin olen tarkastanut varsin perusteellisesti v. 2008 inventoinnissa, samoin Tuonilahden alueen.

Porvoo 18.10.2011

Timo Jussila

Yleiskartta



Tarkastetut alueet rajattu karkeasti sinipunaisella. Tarkastetut muinaisjännökset nimetty.

Saimaan rannansiirtymiskäyrä, Sulkavan keskustan tuntumassa

**Tarkastetut muinaisjäännökset****SULKAVA KAPAKKAMÄKI**

Mjtnnus: 768 01 0023

Rauh.lk: 2

Ajoitus: kivikautinen

Laji: asuinpaikka

Koordin: N: 6851 747 E: 572 200 Z: 82

X: 6854 620 Y: 3572 400

Tutkijat: Äyräpää A 1927 kaivaus, Ailio J 1930 tarkastus, Pälsi S 1934 kaiv, Pälsi S 1934 kaivaus, Meinander C F 1957 kaiv, Meinander C F 1957 kaivaus, Huurre M 1977, Jussila T 2011 tarkastus,

Löydöt: KM 8794, saviastianpaloja, K. Hämäläinen 1927, diar. 4.7.1927, maantien leikkauksesta

. KM 8796, saviastianpaloja, K. Hämäläinen 1927, diar. 14.7.1927

KM 8809, hioinkivi, K. Hämäläinen 1927, diar. 24.8.1927. , kvartsi-iskoksia. , saviastianpaloja.

KM 8823, Äyräpää A 1927, diar. 14.10.1927, kaivaus.

KM 8857, saviastianpaloja, K. Hämäläinen 1928, diar. 7.2.1928.
 KM 8907, liuskeen ja saviastian paloja, K. Hämäläinen 1928, diar. 27.7.1928.
 KM 8934, saviastianpaloja, K. Hämäläinen 1928, diar. 15.9.1928.
 KM 9319, piikärki ha saviastian paloja , Ailio J 1930, tarkastus.
 KM 9673, saviastianpaloja, haudankaivaja Kusti Pylkkäinen 1933, hautaa kaivettaessa.
 KM 9705, saviastianpaloja, K. Hämäläinen 1933, tieleikkauksesta.
 KM 9841, saviastianpaloja, Pälsi S 1934, kaivaus.
 KM 9912, saviastianpaloja, K. Hämäläinen 1934.
 KM 9935, saviastianpaloja, K. Hämäläinen 1934.
 KM 10275, saviastianpaloja, K. Pylkkänen, K. Hämäläinen 1936.
 KM 10335, saviastianpaloja, E. Juvonen 1936.
 KM 10358, saviastianpaloja, K. Hämäläinen 1936.
 KM 10402, saviastianpaloja, R. Jurvonen, O. Miettinen 1936.
 KM 10472, saviastianpaloja, E-K. Juvonen, M. Mäkelä 1936.
 KM 11030, kvartsi-iskoksia ja saviastian paloja, K. Hämäläinen 1939, diar. 31.5.1939, Lauri Ruottisen hautakiveä pystytettäessä.
 KM 11332, saviastianpaloja, koiran maata kaivaessa v. 1942
 KM 14316, Meinander C F 1957, kaivaus.
 KM 18362, 1 kpl, liuskerengas, E. Juvonen 1971, diar. 30.4.1971, Mitat: 22 x 11 x 5 mm.
 KM 20787, Huurre M 1977, diar. 17.6.1980, kaivaus.
 KM 22413, 1 kpl, kiviesine, iskoksia ja saviastian paloja , M. Heinonen 1984, diar. 27.8.1984, hautausmaalta hautaa kaivettaessa.
 Kum 2984, saviastianpaloja, K. Hämäläinen 1933.
 Reikäkivi, R. Juvonen 1937, reikäkiven kappale Olavinlinnan museossa.

Sijainti: Paikka sijaitsee Sulkavan kirkosta 0.8 km E

Huomiot: Uitonvirran N-puoli Hiekkainen mäki, vanhaa sorakuoppaa hautausmaan kaakkoiskulmassa. Asuinpaikka-alue on hiekkaisella mäellä, vanhan sorakuopan reunamilla. Sen arvioitu laajuus on 100 x 150 m. Asuinpaikka-aluetta on tutkittu yhteensä 352 m².

Alue harvaa, vanhaa metsää kasvavaa puistoa sekä hautausmaata. Ei rajausta.



SULKAVA HARMAJAKANGAS

Mjtnnus: 768 01 0024

Rauh.lk: 2

Ajoitus: kivikautinen

Laji: asuinpaikka

Koordin: N: 6852 666 E: 572 360 Z: 82, paikannus ± 100 m
X: 6855 540 Y: 3572 560

Tutkijat: Ailio J 1930, kaivaus, Hirviluoto A-L 1960 tarkastus, Huurre M 1974 tarkastus, Laulumaa V 2010 tarkastus, Jussila T 2011 tarkastus.

Löydöt: KM 9097, asuinpaikkalöytöjä, E. Juvonen 1929, diar. 10.10.1929, siimanpaino, kiviaseen katkelma, kvartsi-iskoksia, keramiikkaa, maata kaivettaessa.

KM 9319, asuinpaikkalöytöjä, Ailio J 1930, keramiikkaa, pii-iskoksia, kvartsi-iskoksia, piiesine, kaivaus.

KM 14923, asuinpaikkalöytöjä, Hirviluoto A-L 1960, diar. 17.8.1960, keramiikkaa, kivi- ja kvartsi-iskoksia, hiiltynyttä puuta, maanäyte, tarkastus.

KM 19327, 1 kpl, hioinkivi, Perkkö M 1974, diar. 6.2.1974, Mitat: 200 x 130 x 30 mm. hiomalaa`an kappale, tarkastus.

KM 19603, asuinpaikkalöytöjä, Huurre M 1974, diar. 23.4.1975, keramiikkaa, kvartsi-iskoksia, tarkastus.

Sijainti: Paikka sijaitsee Sulkavan kirkosta 1,5 km koilliseen.

Huomiot: Asuinpaikka sijaitsee maantien varressa olevan hiekkakuoppa-alueen etelä- ja lounaispuolella. Maasto on mäntyä kasvavaa hiekkakangasta. Löytöjä on tullut esille a) vanhan ampumaradan patterin luota, b) edellisestä 50 m pohjoiseen polun kohdalta, c) pienen hiekkakuopan luota. Asuinpaikka-alueen arvioitu laajuus on 100 x 200 m. Aluetta on tutkittu 55 m² vuonna 1930.

Alue hoidettua kangasmetsää. Ei uusia havaintoja. Vaikuttaa olevan kunnossa. Rajaus lienee arvio hyvällä varmuustoleranssilla. Muualla alueella en havainnut muinaisjäännöstä.



Alueen luoteisosaa luoteeseen



Alueen eteläosaa etelään

SULKAVA PAPPILA

Mjtunnus: 768 01 0012

Rauh.lk: 2

Ajoitus: kivikautinen

Laji: asuinpaikka

Koordin: N: 6851 327 E: 572 960 Z: 82

X: 6854 200 Y: 3573 160

Tutkijat: Laulumaa V 2010 tarkastus, Jussila T 2011 tarkastus, Huurre M 1974

Löydöt: KM 19608, kvartsi-iskoksia, Huurre M 1974, diar. 23.4.1975, kvartsi-iskoksiatarkastus.

Sijainti: Paikka sijaitsee Sulkavan kirkosta 1,5 km itään.

Huomiot: Alanteen järven N-ranta Pienen taimistona olevan pellon S-päätä, hiekkamaata. löytöalue n. 50x50 m. Kohteen aluerajaus tehty topografian ja vuoden 1974 inventointitietojen perusteella.

Loivasti etelään viettävä rinne. Länsipuolella kalliomäki. Paikka nyt pusikkoa ja tiheää metsää. Pelto ei ole enää havaittavissa ja tunnistettavissa. Rajauksen itäpuolinen alue sekä muinaisjäännöksen eteläisin osa oli paikalla käydessäni hakattua ja laikutettua metsää. Laikuissa ja ojissa ei mitään esihistoriaan viittaavaa.



Asuinpaikkaa etelästä

Asuinpaikkaa kalliolta
Kaakkoon.



SULKAVA UITONVIRRANSUU

Mjtunnus: 768 01 0020

Rauh.lk: 2

Ajoitus: kivikautinen

Laji: asuinpaikka

Koordin: N: 6851 327 E: 572 780 Z: 82, paikannus ± 30 m
X: 6854 200 Y: 3572 980

Tutkijat: Koponen M 1991 inventointi, Laulumaa V 2010 tarkastus, Jussila T 2011 tarkastus.

Löydöt: KM 27095, kvartsi-iskoksia, Koponen M 1991, Sulkavan inventointi 1991.
, pii-iskoksia, Sulkavan inventointi 1991.

Sijainti: Paikka sijaitsee Sulkavan kirkosta 1,3 km itään.

Huomiot: Paikalta löytynyt piitä ja kvartsia. Pelto metsän ja metsäsaarekkeen välissä. Pelton pohjoisosassa, metsäsaarekkeen tienoilla.

Paikalla käydessäni pelto harvalla oraalla. Saattoi havainnoida kohtuullisesti. Mitään esihistoriaan viittaavaa en alueella havainnut. Alueen rajaus hyvin epäselvä.



Löydöt peltosaarekkeen ja metsän väliltä. Kuvattu luoteeseen
