

SYSMÄ PAPPILAN RAUNIO

Arkeologinen koekaivaus



Hannu Poutiainen
Lahden kaupunginmuseo
Päijät-Hämeen maakuntamuseo
2001

Rahoitus
Euroopan Unionin Aluekehitysrahasto
Sysmän kunta
Lahden kaupunki



SISÄLLYS

Sivu

1.	Kohde	1
2.	Johdanto	2
3.	Maastotyö, havainnot ja löydöt	3
3. 1.	Pintapöiminta	3
3. 2.	Koekuopat peltoalueella	4
3. 3.	Koekuopat raunioalueella	5
3. 4.	Rauniot ja kivijalat	7
4.	Yhteenveto ja tulkinta	10

LIITTEET	1	Kartat
	2	Negatiiviluettelo
	3	Diapositiiviluettelo
	4	Mustavalkokuvat
	5	Merja Uotila: Sysmän Pappilan vaiheita
	6	Luettelo Pertti Martikaisen Sysmän pappilan ja kirkon läheltä löytämistä rahoista
	7	Resentit löydöt

1. Kohde

Kunta	Kylä	Nimi	Peruskartta	x/y/z
Sysmä	Suurikylä	Pappilanrauniot	3121 03 Sysmä	6821 38 - 46 3429 28 - 34 80 - 84

Mj-laji	Ajoitus	Lkm	Lk
Raunio	Hist. aika	8	II

Tila ja Rno

Pappilanranta 23:0

Maanomistaja

Sysmän kunta
PL 26, Valittulantie 5
19701 Sysmä

Kohde ja ympäristö

Kohde sijaitsee Sysmän kirkosta noin 350 m etelälounaaseen Majutveteen kuuluvan Kirkonlahden rannalla. Paikka on Sysmän vanhan pappilan eteläpuolella.

Löydöt -

Aiemmat löydöt -

Lähilöytöjä

Sysmä 18 Pappilanhaka, rautakautinen röykkiökalmisto

Sysmä 21 Ihananiemi, rautakautinen ja keskiaikainen muinaisjäännösalue

Sysmä 80 Aittosaari, merovinkiaikainen kalmisto

Negatiivit

LKM Neg 129774 - 129806, 129817 - 129828

Diapositiivit

LKM Dia 32553 - 32580

Opas

Oppaana toimi Pappilan nykyinen isäntä Eino Sievänen

Tutkimukset

Poutiainen, H. & Lahelma, A. 2000. Sysmä Pappila. Rautakautisen löytöpaikan tarkastus.

Poutiainen, H. 2001. Sysmä Pappila. Rautakautisen löytöpaikan arkeologinen koekaivaus.

2. Johdanto

Sysmän Ihananiemen rautakautisen ja keskiaikaisen muinaisjäännösalueen kaivausten aikaan kesällä 2000 Eino Sievänen tuli näyttämään maaltaan löytämiä esineitä, rautakautisia hopearahoja ja -sormusta. Paikka käytiin tarkastamassa syksyllä 2000. Silloin Sievänen näytti myös muita esineitä, jotka ovat historialliselta ajalta. Kiinnostavimmat niistä ovat pyhiinvaellusmerkki (KM 32292: 2), kirjankannen pidike (KM 32292: 3) ja pronssiesineen (KM 32292: 4), ehkä pienen kulkusen kappale, jotka yhdessä rautakautisen levysormuksen (KM 32292: 1) kanssa luetteloiitiin Museoviraston arkeologisen osaston kokoelmiin. Rahat, joiden joukossa rautakautisten lisäksi on kaksi 1500-luvun kolikkoa, luetteloiitiin Kansallismuseon rahakammion kokoelmiin (KM 200100).

Sievänen näytti maastossa, mistä kohdin hän oli esineitä löytänyt. Samalla hän esitteli Kirkonlahden rannalla, pienellä mäellä olevia raunioita.

Rautakautisella löytöpaikalla päätettiin tehdä pienimuotoinen koekaivaus keväällä 2001. Tutkimukset ulotettiin myös mainitulle mäkikumpareelle, jossa oli rakennusten raunioita, koska se näytti potentiaaliselta myös esihistoriallisen muinaisjäännöksen paikaksi. Koska oli epäily, että rakennusten rauniot saattaisivat olla pappilan edeltäjän jäännöksiä, päätettiin myös ne kartoittaa ja dokumentoida.

Tutkimus oli osa Lahden kaupunginmuseon hallinnoimaa Esihistoriamatkailuprojektia, johon oli saatu rahoitusta myös Sysmän kunnalta ja Hämeen lääninhallituksen kautta Euroopan Unionin Aluekehitysrahastosta. Kenttätöitä johti FM Hannu Poutiainen ja kartanpiirtäjinä toimivat FM Antti Lahelma ja fil. yo Anssi Malinen. Dos. Terttu Lempiäinen Turun yliopistosta tutki maanäytteiden kasvijäänteet. Projektissa työskennellyt historioitsija HuK Merja Uotila selvitti syksyllä 2001 alueen historiaa asiakirjalähteistä ja kartta-aineistosta. Kenttätöissä olivat kaivajina Tuomas Takala ja Janne Kinnunen. Lisäksi apuna olivat paikalliset arkeologian harrastajat Irja ja Kalevi Perttula. Pertti Martikainen esitteli alueelta löytämiään rahoja, joista tehtiin kentällä luettelo. Pappilan isäntä Eino Sievänen toimi erinomaisena oppaana. Lisäksi hän ystävällisesti siirsi traktorillaan taukovauunun hankalaan mutta töiden kannalta sopivaan paikkaan. Lämmin kiitos kaikille tutkimuksen toteutumiseen myötävaikuttaneille!

3. Maastotyö, havainnot ja löydöt

Rautakautiselle löytöpaikalle määrättiin vaaituskojeella pohjois-etelä -suunnassa (linjan suunta 9 goonia) peruslinja. Siihen nähden vedettiin poikittaislinja kulmaprismalla ja linjakepeillä. Mittaus tehtiin kelamitoilla. Koordinaatistossa x kasvaa pohjoiseen ja y itään. Raunioalueelle jatkettiin koekaivausalueen koordinaatistoa, jonka avulla rakennusten kivijalat ja alueelle kaivetut koekuopat voitiin sitoa kaivausalueen koordinaatistoon. Kunnan omistamalle peltomaalle kaivettiin 3 intuitiokoekuoppaa. Koekuopat kiinnitettiin kaivauskoordinaatistoon siten, että peruslinjaa jatkettiin pohjoiseen ja koekuopat mitattiin siihen nähden kulmaprismalla ja kelamitoilla. Koko koordinaatisto kiinnitettiin suorilla kulmilla käyttämällä kulmaprismaa ja rullamittoja. Mitatut kulmat tarkistettiin bussolilla. Pisteestä 129/286 etäisyys kirkon ja vanhan pappilan välisen tien vieressä olevaan rajapyykkiin on 28,30 metriä. Pisteestä 105,80/286 etäisyys venevajan luoteiskulman rajapyykkiin on 22,70 metriä. Pisteestä 100,80/286 etäisyys venevajan lounaiskulmaan on 23,70 metriä. Kahden viimeksi mainitun mittauksen virhe suhteessa itä- länsisuuntaiseen peruslinjaan on yksi gooni.

Raunioalueella tutkimusmenetelminä käytettiin kairausta ja koekuopitusta. Tämän alueen koekuopista otettiin joukko maanäytteitä kasvijäänteiden analyysiä varten. Kuopat kaivettiin lapioilla ja lastoilla koskemattomaan maahan saakka ja maa-aines seulottiin 4 mm silmäkoolla. Peltoalueen koekuopilla pyrittiin täydentämään pintapoiminnan, kairausten ja metallinilmaisinsennän havainnot. Koekuopat dokumentointiin mittaamalla ja muistiinpanoilla silmänvaraisista havainnoista, joita tehtiin myös pellon pinnalla nähdystä anomaliosta ja artefakteista. Raunioiden pituus, leveys ja kivijalan korkeus mitattiin. Ne myös kuvailtiin sanallisesti ja valokuvattiin. Pertti Martikaisen löytämistä rahoista tehtiin luettelot, jotka ovat tämän raportin liitteenä.

3.1. Pintapoiminta

Pellon pinnalla näkyi suhteellisen runsaasti palanutta savea ja lisäksi tiilen kappaleita, kirkasta ja vihreää ikkunalasia, punasavikeramiikkaa, fajanssia ja rapautuneita kiviä. Peltosaran päästä, läheltä vanhaa tieuraa, Sievänen oli löytänyt sulanutta pronssia ja vaa'an punnusta muistuttavan rikkonaisen esineen. Mitään rautakauteen tai keskiaikaan viittaavaa ei pellolta sattumanvaraisessa etsiskelyssä löytynyt. Pintapoiminta-alue käsitti myös ne maastokohdat, joista Sievänen oli löytänyt historiallisen ajan esineistöä: ristin, rahoja, kuparikattilan paloja ja sulanutta pronssia.

Myös kunnan omistamalla pellolla, joka rajoittuu pappilan peltoon, näkyi kulttuurimaa-alueita erottuen ympäröivästä peltomullasta. Niissä oli runsaasti kiviä sekä kyntökerrosta paksummat kulttuurikerrokset. Pinnalla näkyi tiiltä, palanutta savea ja enimmäkseen vihertävää ikkunalasia.

Näiltä alueilta Sievänen oli löytänyt metallinilmaisimella pääasiassa 1700-luvun rahoja ja ta-
konauloja.

3. 2. Koekuopat peltoalueella

Koekuoppa 1 (x=134,5 y=184)

Kuopan mitat: 60 x 50 cm, syvyys 35 cm. Pinnassa oli 15 cm paksu kyntökerros (savipitoista multaa), ja sen alla oli vaaleanruskea tiivis kulttuurimaa. Kulttuurikerros oli hienoa, savipitoista hiesua, eikä se eroa väriltään kyntökerroksesta. Kerros oli väriltään ja koostumukseltaan homogeneeninen, eikä siinä ollut hiiltä. 20 cm syvyydessä oli selvä kiveys. Kivien koot olivat 5 x 5 x 10 cm kokoisista ylöspäin. Suurin, kuopan kulmaan jäävä lohkare, kattoi n.1/4 kuopan alasta. Myös pellon pinnalla koekuopan ympäristössä näkyi kivikeskittymä. Kiveyksen vuoksi kuoppaa ei kaivettu pohjaan asti.

Löydöt: palanutta savea (3 kpl).

Koekuoppa 2 (x=146,5 y=156,5)

Kuopan mitat: 45 x 35 cm, syvyys 50 cm. Pinnassa oli 20 cm syvä kyntökerros (savipitoista multaa, hiukan hietaa, pieniä kiviä). Sen alla oli vaaleanruskea värjäytynyt kulttuurikerros, paksuudeltaan 25 cm. Kerroksessa näkyi hiukan hiiltä ja tiilenpalasia. Kulttuurimaa oli koostumukseltaan savensekaista hiesua. Saven osuus oli pienempi kuin kyntökerroksessa, ja joukossa oli jonkin verran pieniä kiviä. Kulttuurikerroksen alla 45-50 cm syvyydessä alkoi puhdas, vaalea hiesu. Kuopan ympäristössä pellon pinta oli suhteellisen vähäkivinen. Siinä oli ainoastaan pieniä kiviä.

Löydöt: 1 kvartsi, 1 pala porsiinia, 1 pala punasavikeramiikkaa.

Koekuoppa 3 (x=175, y=139,5)

Kuopan mitat: 40 x 40 cm, syvyys 50 cm. Kyntökerros oli paksuudeltaan 15-20 cm (savipitoista multaa, hiesua). Alla oli väriltään homogeeninen (vaaleanruskea) kulttuurikerros, jonka koostumus muuttui hiukan alaspäin mentäessä. Kulttuurikerroksen yläosa (10 cm) oli savista, ja sitten oli 5 cm verran karkeampaa hiedan ja saven sekoitusta. Alimpana oli 5 cm puhtaan vaalean hiesun ja vaaleanruskean kulttuurimaan sekoitusta. Kulttuurikerroksen paksuus oli siis yhteensä 20 cm. Alaosassa näkyi hieman hiiltä. Kuopassa ja sen ympäristössä oli verrattain vähänkiviä, ja nekin olivat pieniä, n. 5 cm kokoisia. Koekuoppa sijaitsi pellossa olevan tummahkon alueen sisällä. Kuopasta n. 20 m itään sijaitsi kiven, palaneen kiven ja tiilenkappaleiden keskittymä - ehkä tuhoutunut uuni.

Koekuoppa 4 (x=150, y=199,5)

Koekuoppa tehtiin pienessä, tuomea ja pihlajaa kasvavassa peltosaarekkeessa sijaitsevan röykkiön eteläreunaan. Röykkiö on säännöllisen muotoinen, soikea, kumpumainen, päältä osittain sammaloitunut. Röykkiön mitat ovat 2,5 m E-W, 2,0 m N-S, korkeus max. n. 50 cm. Koekuopan mitat: 50 x 25 cm, syvyys 50 cm. Kuopassa näkyi röykkiön huipulta mitaten n. 50 cm paksuinen kerros pienehköjä ja keskikokoisia kiviä (keskimäärin 10 cm x 10 cm x 5 cm), hiekansekaista multaa ja juuria. Näkyvissä ei ollut hiiltä, palanutta kiveä, luuta tai muita merkkejä hautauksesta. 10-15 cm nykyisen maanpinnan alapuolella alkoi puhdas, vaalea, kivinen hiesu. Ilmeisesti röykkiö on tehty maan pinnalle ja se vaikuttaa peltorauniolta.

3. 3. Koekuopat raunioalueella

Alueelle kaivettiin 10 koekuoppaa. Ensimmäistä lukuun ottamatta kuopat kaivettiin etelään ja itään avautuvalle tasanteelle, jossa ei ollut rakennusten jäännöksiä. Sijaintinsa ja maalajinsa (hieta) perusteella aluetta arveltiin sopivaksi myös esihistorialliselle asuinpaikalle.

Koekuoppa 1 (x=124,5 y=255)

Kuoppa sijaitsi kirkolle johtavalla kuusien reunustamalla polulla, jonka molemmin puolin kulkivat matalat ojat. Koekuoppa tehtiin polun eteläpäähän keskelle polkua. Kuopan mitat olivat 50 x 40 cm, syvyys 60 cm. Profiilissa oli ylimpänä 5 cm turvekerros, ja sen alapuolella oli 5 cm kerros ruskeaa hiekkaa ja pieniä kiviä (tietä hiekoitettu?). Hiekan alla oli savikimpaleita (puhdasta, vaaleaa savea) 15 cm paksuudelta, ja seassa oli tummanruskeaa savensekaista hietaa. Tämän alla sama tummanruskea savensekainen hieta jatkui 25-30 cm. Kerroksessa oli palanutta savea ja luuta. Pohjalla 50 cm syvyydessä oli puhdas, vaaleanharmaa lustosavi.

Koekuoppa 2 (X=175, y=296)

Kuopan mitat olivat 50 x 50 cm, syvyys 50 cm. Kuoppa sijaitsi nurmikumpareen itäreunassa, josta vesirajaan oli matkaa 25-30 m. Päällimmäisenä oli 20 cm paksu humuskerros, ja sen alla oli karkeahko hieta. Hiedasta ylin 10 cm oli kellertävää, sen alla oli lajittunutta harmaampaa hietaa. Kulttuurikerroksesta ei ollut selviä merkkejä, mutta löydöt tulivat kellertävästä hietakerroksesta. Hiedassa oli jonkin verran pienehköjä (5 cm x 5 cm x 5 cm) kiviä.

Koekuoppa 3 (x=157, y=296)

Kuopan mitat: 50 x 50 cm, syvyys 65 cm. Paksu, melko homogeeninen tummanruskea multakerros ulottuu aina 60 cm syvyyteen asti. 40 cm syvyydessä multa alkaa muuttua hiukan vaaleammaksi, myös hietaa/hiekkaa on seassa hiukan enemmän. Mullassa melko paljon tiilenkappaleita, hiiltä, jonkin verran nyrkinkokoisia kiviä. Pohjalla 65 cm syvyydessä isoja kiviä joiden välistä pilkottaa vaaleaa puhdasta hietaa.

Koekuoppa 4 (x=165, y=286)

Kuopan mitat: 60 x 60 cm. Humuskerros oli 20 cm paksu (ruskeaa multaa), ja sen alla oli kellertävä hietta. Hietakerroksessa koekuopan pohjoispuoliskossa havaittiin n. 30 cm (N-S) pitkä ja 20 cm (E-W) leveä likamaaläiskä, joka alkoi heti humuskerroksen alta ja jatkui N-profiiliin. Läiskästä löytyi mm. palanutta luuta. Kellertävä hietta oli raekooltaan hienoa, joukossa oli kuitenkin myös jonkin verran pieniä kiviä (n. 5 cm x 5 cm x 5 cm). Koekuopasta löytyi palanut luu ja kvartsi. Läiskän kaivamiseksi kokonaisuudessaan koekuoppaa laajennettiin pohjoiseen. Koekuopasta paljastuikin pyöreähkö nokimaaläikkä, joka erottui kellertävästä kivennäismaasta selvästi. Sitä epäiltiin mahdolliseksi tulisijan jäännökseksi. Kerrosten perusteella myöhempi maata muokannut toiminta oli hävitänyt siitä ylimmän osan, koska nokiläikkä rajautui selvästi ylempään humuskerrokseen. Nokimaaläikkä kaivettiin kuopalle puoliksi. Kaivettaessa alkoi vaikuttaa siltä, että kyseessä ei ole tulisija vaan jokin muu ihmisen aikaan saama pyöreä läikkä, esimerkiksi pystypuun paikka. Vesiseulottaessa maa-ainesta kivennäismaan tasosta alaspäin läiskästä löytyi mm. palanutta savea ja pieniä tiilenkappaleita, jotka myös viittaavat historialliseen aikaan.

Koekuoppa 5 (x=155, y=286)

Kuopan mitat: 60 x 70 cm, syvyys 25 cm. Kuopassa havaittiin pinnalla 10 cm paksu humuskerros, sen alla tummanruskea hietakerros (paksuus 17 cm), ja pohjalla harmaa puhdas hietta.

Koekuoppa 6 (x=165, y=296)

Kuopan mitat olivat 50 x 45 cm, syvyys 60 cm. Pinnalla oli paksu tummanruskea multakerros (50 cm), jonka joukossa oli paljon hiiltä (isoja kappaleita), murenevia tiilenpaloja ja jonkin verran kiviä (max. 10 cm x 15 cm x 10 cm). 45 cm maanpinnan alapuolella oli noki/hiilikerros (paksuus 5 cm), ja sen alla tiheää kivikkoa (nyrkinkokoisia ja suurempia kiviä). Kivikon seasta pilkotti puhdas vaalea hietta.

Koekuoppa 7 (x=175, y=286)

Kuopan mitat: 35 x 40 cm. Pinnalla oli 11 cm paksuinen turvekerros, ja sen alla tummanruskea hietakerros (paksuus 20 cm). Pohjalla oli harmaan ja ruskean värinen hieta.

Koekuoppa 8 (x=134,5, y=292)

Kuopan mitat olivat 60 x 60 cm, syvyys 65 cm. Pinnalla oli tummanruskea humuskerros (paksuus 15 cm), ja sen alla oli harmaa hieta. Maa oli kosteahkoa. Pohjalla oli tiheää kivikkoa, jossa oli nyrkinkokoisia ja suurempia kiviä (pohjasta puolet täytti iso veden hioma kivi).

Koekuoppa 9 (x=165, y=276)

Kuopan mitat olivat 50 x 60 cm, syvyys 40 cm. Pinnassa oli tummanruskea humuskerros (paksuudeltaan 30 cm), ja sen alla vaaleanruskea kerros, jonka seassa oli hiukan pieniä kiviä. Pohjamaa oli kivikkoista, kivien mitat olivat arviolta n. 25 cm x 25 cm x 25 cm. Pohjalla oleva hieta oli lajitunutta: ohuita sorakerroksia, kellertävää hiekkaa, harmaata hietaa.

Koekuoppa 10 (x=155, y=276)

Kuopan mitat olivat 50 x 30 cm, syvyys 45 cm. Pinnalla oli tummanruskea humuskerros (paksuus 35 cm), ja sen alla vaaleanruskea hieta. Hieta oli melko hienorakeista, ja siinä oli vähän kiviä.

3. 4. Rauniot ja kivijalat

Raunio 1

Tasainen, matala kiveys, joka on tehty laakeista kivistä, kooltaan n. 40 x 50 x 20 cm. Kiviä ei ole sanottavasti muotoiltu. Rakenteen mitat: n. 2,5 m E-W, 7 m N-S, korkeus 30-40 cm. Muodoltaan rakenne on suorakaiteen kaltainen, itäisivulla kiveyksen linja on kuitenkin epävarma. Rakenne on sammaloitunut ja suurelta osin karikkeen peitossa, joten ilman puhdistustyötä sen muodosta ei voi saada selkoa; se lienee kuitenkin pienen rakennuksen kivijalka, kauttaaltaan kivetty. Aivan rakenteen vieressä kasvaa täysikasvuisia koivuja ja lehtikuusia, sen päällä muutamia nuorempia puita.

Raunio 2

Täysikasvuisten puiden, karikkeen ja aluskasvillisuuden täysin peittämä kivrakenne. Ilmeisesti rakennuksen kivijalka, kauttaaltaan kivetty, mutta ilman puhdistustoimenpiteitä muodosta on vaikea sanoa mitään varmaa. Kooltaan se on n. 3,5 m E-W ja 4,5 m N-S, korkeus max. 40 cm. Rakenteen kaakkoiskulmassa on näkyvissä hiukan tiilenkappaleita.

Raunio 3

Matala, suurelta osin aluskasvillisuuden ja karikkeen peittämä kiviroykkiö, jonka päällä ei kasva puita eikä pensaita. Kiviä on näkyvissä ainoastaan roykkiön keskellä; ne ovat nyrkinkokoisia tai hiukan isompia, keskimäärin 20 x 10 x 10 cm. Muodoltaan roykkiö on varsin säännöllisen ympyrän muotoinen, halkaisijaltaan 2,5 m, korkeus ympäröivään maanpintaan verrattuna on 20-30 cm.

Raunio 4

Rakennuksen kivijalka. Jykevästi rakennettu suurista (suurimmat 70 cm x 60 cm x 60 cm) kivistä; rakenteen keskellä niistä ja humuksesta muodostuu kumpumainen roykkiö. Korkein kohta on 1 m maanpinnan yläpuolella. Rakenteen kulmakivet on muotoiltu, samoin kivijalan reunakivet. Päällä kasvaa täysikasvuisia lehtikuusia ja rakenne on karikkeen ja turpeen peittämä lähes kauttaaltaan.

Raunio 5

Rakennuksen kivijalka. Alimpana on muotoilluista graniittikivistä (kivien koko 90 x 35 x 25 cm) tehty säännöllinen pohjakiveys, jonka päälle on valettu betoninen lattia; yhdessä ne muodostavat porrasmaisen rakenteen. Raunion keskellä sijaitsee kasa tiilenkappaleita ja laastia (muuratun uunin jäännökset), sen vieressä on suuri ruostunut valurautasäiliö, joka on täynnä kiviä. Keskellä rauniota kasvaa suurehko tuomi. Ilmeisesti pappilan rantasaunan jäännökset.

Raunio 6

Kuoppa, jonka ympärillä on maavallit. Sijaitsee Kirkonlahdelle eli itään päin avautuvalla törmällä. Järven puoleinen sivu on avoin. Halkaisija vallien ulkoreunoista mitattuna on W-E 8,5 m ja N-S 12 m. Kuoppa on halkaisijaltaan N-S 3 m ja W-E 3,5 m, syvyydeltään noin 70 cm. Kyseessä on ilmeisesti maakellarin jäännökset.

Raunio 7

Kiven ja maansekaiset vallit, korkeus on noin 50 cm. Pohjoispäässä on näkyvissä kiviperustusta, ja vallin eteläpäässä on aukko. Ulkomitat ovat N-S 9,5 m ja W-E 7 m. Sisämitat 6 m x 3 m. Sisäpuolella kasvaa vanha koivu ja kuusia. Kyseessä on ilmeisesti rakennuksen perusta.

Raunio 8

Rakennuksen kivijalka ja kiveyksiä. Kiviperusta on selvästi näkyvissä, kiviä on harvakseltaan suorissa riveissä (kivien koko on noin 50-100 cm). Kiviä on pääsääntöisesti yhdessä kerroksessa. Kivijalan mitat ovat W-E 28 m ja N-S 10,50 m. Itäpäässä on näkyvissä tiilenkappaleita. Paikka ei ole mitenkään tasainen; länsipään kohdalla maasto viettää loivahkosti ja itään järvelle päin jyrkästi eli maasto on kivijalan keskivaiheilta korkeammalla kuin päädyissä. Kivijalan sisäpuolella on päätyjen suuntaisesti mahdollisesti kiveystä, joka voisi ilmentää väliseinien paikkoja. Kivijalan sisäpuolella on selvästi näkyvissä kiveyksiä, jotka ovat todennäköisesti uunien perustuksia tai jäännöksiä. Kyseessä lienee (tulipalossa tuhoutuneen?) pappilan päärakennuksen jäännökset.

- Kiveys 1. Halkaisija 2 x 3 m. Keskellä on kiviä useammassa kerroksessa. Näkyvissä olevat kivet ovat kooltaan 20 - 40 cm. Kiveys on noin 40 cm korkea, ja sijaitsee kivijalan länsipäädystä 4,5-6,5 m, pohjoisreunasta 3,8 m ja eteläreunasta 3,7 m.
- Kiveys 2. Halkaisija 2,6 x 3 m. Kiviä on useammassa kerroksessa. Kiveys on noin 50 cm korkea. Näkyvissä on suurehkoja kiviä (halkaisijaltaan noin 50 cm) ja 1 kappale tiiltä. Kiveys sijaitsee kivijalan länsipäädystä 10,2 - 12,8 m, pohjoisreunasta 3,6 m ja eteläreunasta 3,9 m.
- Kiveys 3. Halkaisija 1,8 m x 3 m. Näkyvissä olevat kivet ovat kooltaan 20 - 40 cm. Kiveys on noin 40 cm korkea, ja sijaitsee kivijalan länsipäädystä 21,6 - 23,4 m, pohjoisreunasta 3,3 m ja eteläreunasta 4,0 m.

Puusto on lähinnä kuusta ja koivua. Itäpäässä on tiheää pensaikkaa, mm pihlaja. Kivijalan pohjoispuolella, selvästi alemmalla tasolla, on kaksi suorakaiteen tai neliön muotoista maavallia, joihin liittyy tiheää koristepensasta. Ne ovat nähtävästi jonkinlaisten huvimajojen jäännöksiä.

4. Yhteenveto ja tulkinta

Pappilan pellon Rautakautisella löytöpaikalla on ollut kiviröykkiö ja ilmeisesti samanlainen kuin koekuoppa 4:n yhteydessä kuvailtu peltoraunio. Osa syksyn 2000 tarkastuksessa kairauksin todetusta kiveyksestä osoittautui koekaivauksessa luontaiseksi. Sen lisäksi paljastettiin rakenteellista kiveystä. Löytöjen - punasavikeramiikkaa, fajanssia, kirkasta ja vihertävää ikkunalasia, palanutta savea ja hevosenkenkä - perusteella löytöpaikalla on ollut suhteellisen myöhäisellä historiallisella ajalla joko rakenteita tai rakennuksia sekä niihin liittyvää ihmistoimintaa. Samantapaisia merkkejä havaittiin myös kunnan omistaman peltoalueen puolelta. Kiveysten, kulttuurikerrosten ja löytöjen perusteella peltoalueella on sijainnut historiallisella ajalla useita rakennuksia. Historiallisen ajan toimintaan alueella viittaavat myös Sieväsen ja Martikaisen löytämät rahat (ks. taulukko 1, s.11, liite 6). Valtaosa rahoista on 1600 - 1800-luvulta, mutta joukossa on myös 1500-luvun jälkipuolen kolikoita. Keski-aikaan viittaa selvästi vain yksi esine, pyhiinvaellusmerkki, joka oli löytynyt kirkolta pappilaan kulkevan tieuran liepeiltä, läheltä raunioita.

Koekuoppien perusteella kulttuurikerros on enimmillään noin 65 cm paksuinen sisältäen humusta, hiilenkappaleita, punasavikeramiikkaa, fajanssia, ikkunalasia ja eläinluita. Kolmesta koekuopasta tuli löytöjä (kvartsiesine, -iskos ja pii-iskos), jotka periaatteessa voisivat viitata mahdolliseen esihistorialliseen toimintaan. Pikemmin ne kuitenkin ilmentävät vanhakantaista tuleniskennän perinnettä. Jos paikalla olisi esihistoriallinen muinaisjäännös, se olisi todennäköisesti paljastunut jo harrastajien metallinilmaisinaravoinnissa ja kuoppien kaivelussa tai viimeistään arkeologisen koekuopituksen yhteydessä. Mitään selviä merkkejä siitä ei ainakaan tähän mennessä ole todettu, joten alueen kulttuurikerros, rauniot ja löydöt lienevät peräisin yksinomaan historialliselta ajalta.

Kirkonlahden rantakumpareella on useita rakennusten jäännöksiä, jotka ovat osin kasvillisuuden ja karikkeen peitossa. Niistä on näkyvissä lähinnä kivijalkoja ja kiveyksiä, tulisijojen rippeitä. Varmoja kivijalkoja dokumentoitiin neljä (R2, R4, R8, R5), joista R5 on pappilan rantasaunan jäännökset. Yhden kivijalan (R8) (todennäköisesti tulipalossa tuhoutuneen pappilan päärakennuksen jäännökset) sisäpuolisella alueella havaittiin kolme selvää tulisijan jäännöstä. Kiveyksistä päätellen niitä voi hyvinkin olla myös muiden kivijalkojen yhteydessä, mutta ilman rakenteiden paljastamista siitä ei voi olla varma. Todennäköisiä kivijalkoja todettiin kaksi (R1, R7). Alueella on myös yksi kivi-raunio (R3), jonka merkityksestä ilman sen paljastamista ei voi sanoa mitään. Lisäksi dokumentoitiin yksi ilmeinen maakellarin (R6) jäännös.

Sysmälinen arkeologian ja numismatiikan harrastaja Pertti Martikainen on suorittanut alueelle vuosien 1997 - 2000 aikana 18 sellaista käyntiä, joilla hän on metallinilmaisimen avulla löytänyt rahoja. Yhteensä hänen kokoelmissaan on raunioalueelta 58 kolikkoa, joista vanhimmat ovat 1500-luvun toiselta puoliskolta, pari kolikkoa on 1900-luvun alkupuolta. Lisäksi hän on löytänyt pappilan

ja pappilan raunioiden väliseltä pellolta sekä kirkon ja pappilan väliseltä pellolta useita kolikoita. Monet niistä kolikoista ovat löytyneet vanhan tieuran vaiheilta. (Ks. liite 6.)

Taulukko 1. Sysmän kirkon ja pappilan lähialueiden ja pappilan raunioiden rahalöydöt vuosisadoittain Pertti Martikaisen kokoelmista vuosilta 1997 - 2000.

	Raunioiden ja pappilan välinen pelto	Kirkon ja pappilan välinen pelto	Pappilan rauniot	Yhteensä
1800-luku	4	8	25	39
1700-luku	3	6	17	26
1600-luku	3	7	10	20
1500-luku	-	3	3	6
Yhteensä	10	24	55	89

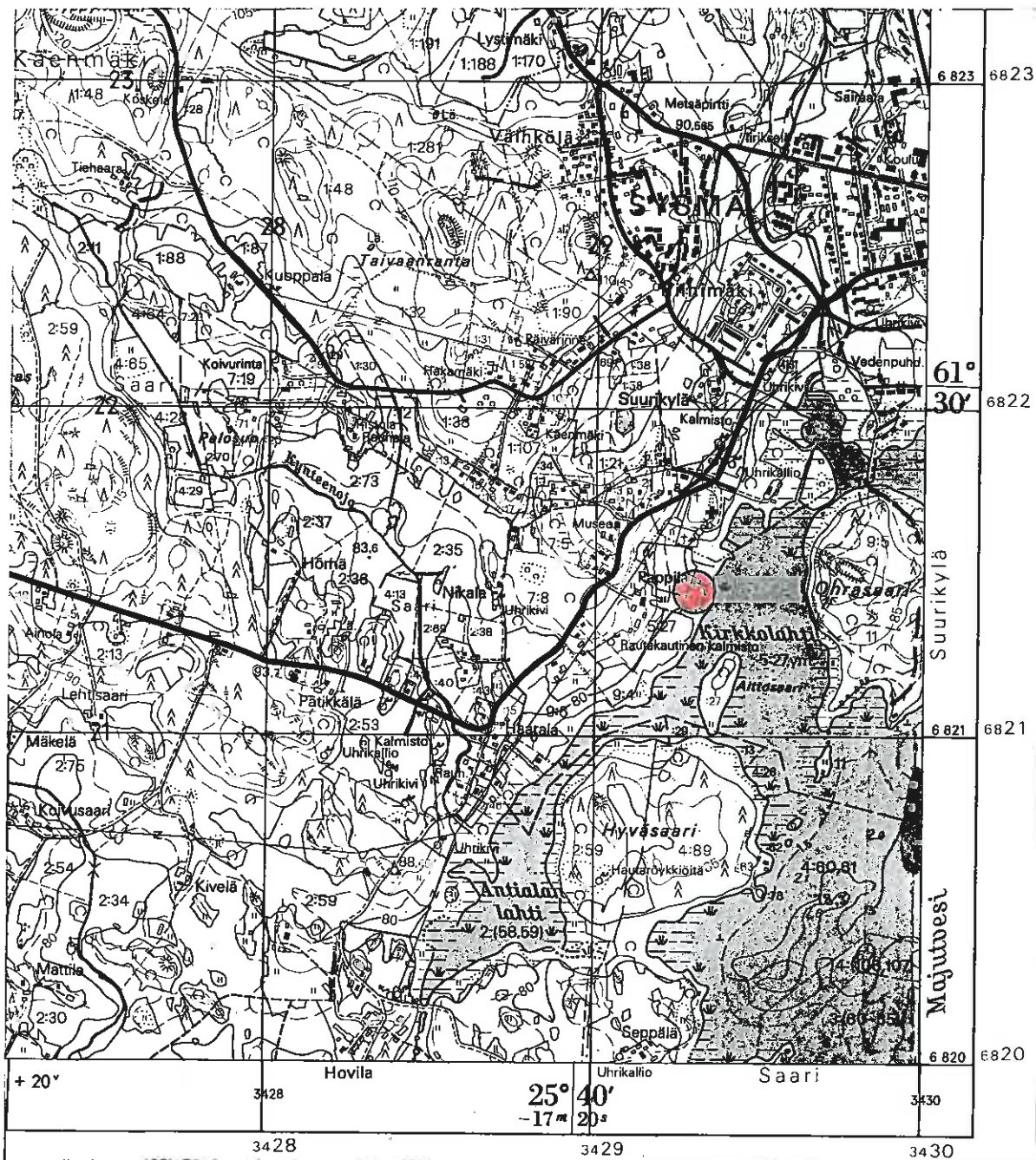
Historiallisen lähdeaineiston (ks. liite 5) perusteella pappila on sijainnut 1800-luvun alkuun saakka tällä Kirkonlahden rantakumpareella. Vuoden 1828 graafiselle kartalle on nimittäin merkitty pappilan silloinen käytössä ollut tontti aivan Majutveden rantaan sekä pappilan tuleva tontti Voipalaan menevän tien varrelle. Vuoden 1848 kartalla pappila on sijoitettu uudelle paikalleen, nykyisen pappilan kohdalle. Vuoden 1891 aktikartassa vanhan pappilan tontin paikalla Majutveden rannassa on vain saunatontti ja peltoja.

Arkeologinen maastoeselvitys ja alueelta löydetyt rahat yhdessä historiallisen lähdeaineiston kanssa osoittavat, että alueen rauniot ja kulttuurikerrokset ovat Sysmän vanhan pappilan peruja. Rahojen perusteella alueella on ollut toimintaa 1500-luvun puolivälistä 1800-luvulle saakka. Lähistöltä löydettyä keskiaikaista pyhiinvaellusmerkkiä ei suoraan voi liittää raunioalueeseen. Kuitenkin se, yhdessä Sysmän kirkon vuodelta 1442 olevan varhaisimman maininnan kanssa, saattaa arvelemaan, että pappila olisi voinut olla tällä paikalla jo keskiajalla. Joka tapauksessa kyseessä on selvästi muinaismuistolain tarkoittama muinaisjäänös ja sellaisena se tulisi myös suojella, varsinkin kun se on merkittävä osa Sysmän ja koko Päijät-Hämeen kulttuurihistoriaa.

Lahti 24.10. 2001



Hannu Poutiainen



Pk-ote 3121 03 Sysmä 1:20000 (1992)



Sysmä pappilan rauniot

SYSMÄ
PAPPILANRAUNIOT 2001

Yleiskartta

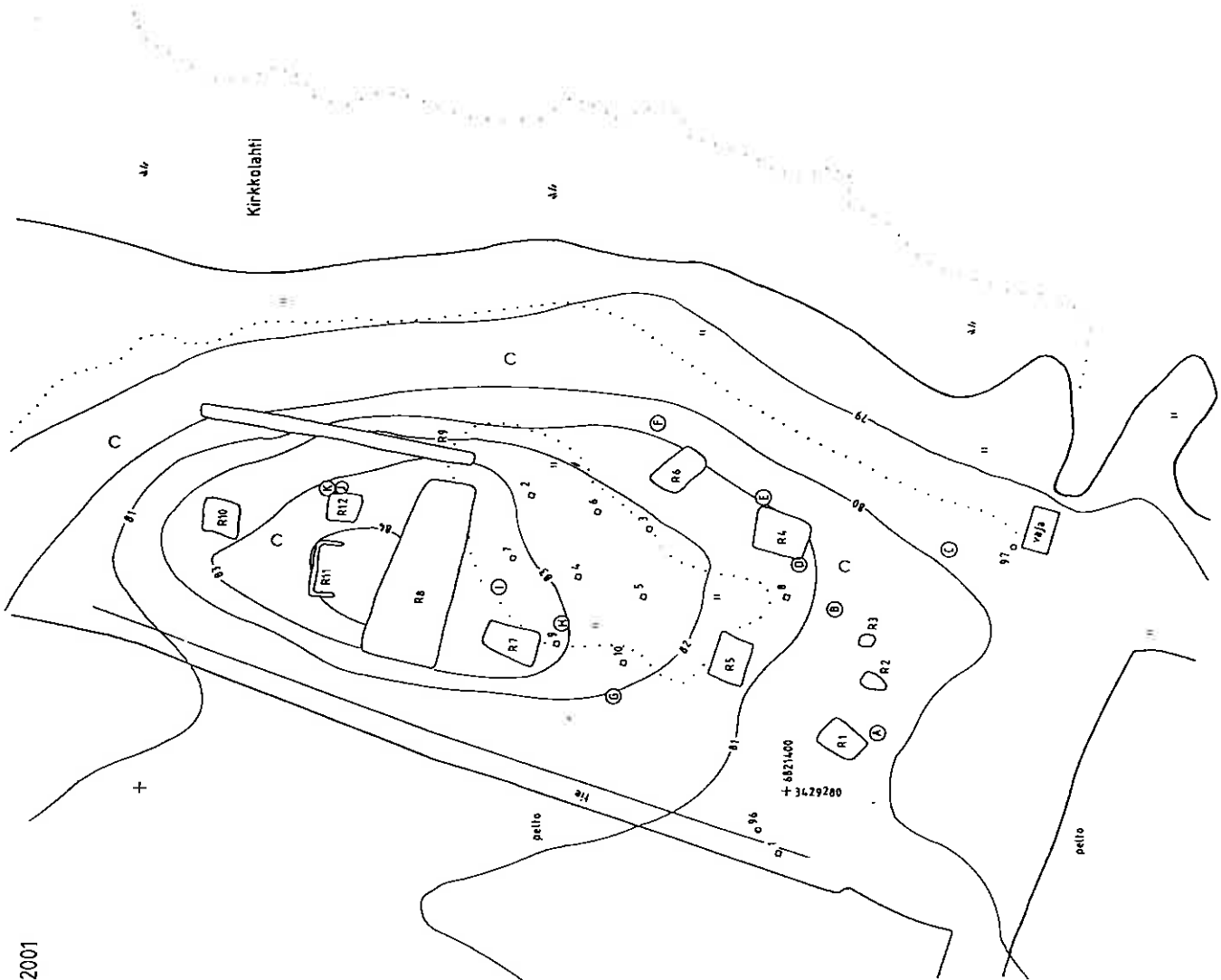
Mk 1:500 0 10m

N

Karttapohjainen

Piiri Anssi Mälinen

Karttapohjana kaavoituksen
pohjakartta



- koekuoppa
- rajapyykki

1997 - 2000 löydettyjen ainejo:

- A 1-tyri, 1750
- B 2 kop., 1841, 2 kpl
- C 1/3 kilininki, 1801
1/2 kilininki, 1803
1/4 kilininki, 1803 - 05
2-tyriä, 1749
- D 10 penniä, 1865
2 penniä, 1869
1 penni, 1872
- E 1 penni lenglantti, 1808, puolikas
- F 1/4 kop., 1719
- G 2-tyriä, 1573, puolikas
- H 1/6 tyri, 1666-75, 3 - 4 kpl
- I pötehti, 1800-l. loppu
- J 25 penniä, 1872
- K 2 kop., 1827

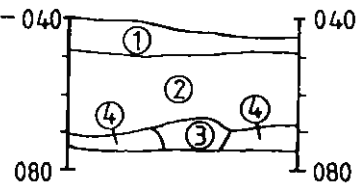
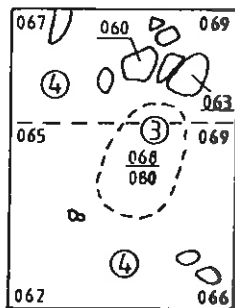
SYSMÄ PAPPILANRAUNIOT 2001

Koekuoppa 4

Mk 1:20  1m

Koje 82,72 m mpy

Piirt. Anssi Malinen



165/286

- ① turve
- ② hieta, tummanruskea, +humus
- ③ hieta, tumma, +noki
- ④ hieta, vaaleanruskea

SYSMÄ PAPPILA 2001 JA SYSMÄ PAPPILAN RAUNIOT 2001

Arkeologinen koekaivaus

Negatiiviluettelo

Alkuperäisnegatiiveja säilytetään Lahden kaupunginmuseon kuva-arkistossa.

Kuvaaja H. Poutiainen

Nro	Pvm	Suunta	Aihe
129774	28. 5.	Idästä	Pappila.
129775	28. 5.	Lännestä	Pappila.
129776	28. 5.	Etelästä	Pappila.
129777	28. 5.	Pohjoisesta	Pappila.
129778	28. 5.	Etelästä	Pintamaa poistettu.
129779	29. 5.	Etelästä	Taso 1.
129780	29. 5.	Pohjoisesta	Taso 1.
129781	29. 5.	Lännestä	Taso 2, ruutu 104/200. Hevosenkenkä "in situ".
129782	29. 5.	Lännestä	Koekuoppa 97/189, taso 0 - 1.
129783	29. 5.	Lännestä	Koekuoppa 134,5/184.
129784	29. 5.	Lännestä	Koekuoppa 97/189, taso 1.
129785	29. 5.	Lännestä	Koekuoppa 146,5/156,5.
129786	29. 5.	Lännestä	Koekuoppa 175/139,5.
129787	29. 5.	Pohjoisesta	Pappilan kiviröykkiö.
129788	30. 5.	Lännestä	Koekuoppa 97/189, taso 2.
129789	30. 5.	Lännestä	Koekuoppa 97/189, taso 3.
129790	30. 5.	Etelästä	Raunio 1.
129791	30. 5.	Kaakosta	Raunio 2.
129792	30. 5.	Lännestä	Raunio 3. Taustalla on venevaja.
129793	30. 5.	Etelästä	Koekuoppa 165/286.
129794	31. 5.	Lännestä	Koekuoppa 165/286.
129795	31. 5.	Etelästä	Koekuoppa 165/286.
129796	31. 5.	Pohjoisesta	Raunio 4.
129797	31. 5.	Idästä	Raunio 5.
129798	31. 5.	Pohjoisesta	Raunio 6.
129799	31. 5.	Etelästä	Raunio 7.
129800	31. 5.	Lounaasta	Raunio 8.
129801	4. 6.	-	Arabialainen hopearaha Sysmän Pappilan kätköstä.
129802	4. 6.	-	Arabialainen hopearaha Sysmän Pappilan kätköstä.
129803	4. 6.	-	Arabialainen hopearaha Sysmän Pappilan kätköstä.
129804	4. 6.	-	Arabialainen hopearaha Sysmän Pappilan kätköstä.
129805	4. 6.	-	Arabialainen hopearaha Sysmän Pappilan kätköstä.
129806	4. 6.	-	Arabialainen hopearaha Sysmän Pappilan kätköstä.

SYSMÄ PAPPILA 2001 JA SYSMÄ PAPPILAN RAUNIOT 2001
Kuvia Pertti Martikaisen rahakokoelman rahoista
Negatiiviluettelo

Alkuperäisnegatiiveja säilytetään Lahden kaupunginmuseon kuva-arkistossa.

Kuvaaja H. Poutiainen

Nro	Pvm	Aihe
129817	5. 6.	Ruotsi, 1 äyri 1695. Pappilan pohjoispuolelta kunnan pellolta.
129818	5. 6.	Ruotsi, 1 äyri 1695. Pappilan pohjoispuolelta kunnan pellolta.
129819	5. 6.	Ruotsi, 1 äyri 1578. Kirkon ja Pappilan väliseltä pellolta, Kuusikujan vierestä.
129820	5. 6.	Ruotsi, 1 äyri 1578. Kirkon ja Pappilan väliseltä pellolta, Kuusikujan vierestä.
129821	5. 6.	Ruotsi, 2 äyriä 1573. Reilu puolikas. Kirkon ja Pappilan väliseltä pellolta.
129822	5. 6.	Ruotsi, 2 äyriä 1573. Reilu puolikas. Kirkon ja Pappilan väliseltä pellolta.
129823	5. 6.	Venäjä, polushka 1719. Vanhan Pappilan raunioilta.
129824	5. 6.	Venäjä, polushka 1719. Vanhan Pappilan raunioilta.
129825	5. 6.	Ruotsi, 1/6 äyri 1675. Vanhan Pappilan raunioilta.
129826	5. 6.	Ruotsi, 1/6 äyri 1675. Vanhan Pappilan raunioilta.
129827	5. 6.	Suomi, 1 penni 1869. Vanhan Pappilan raunioilta.
129828	5. 6.	Suomi, 1 penni 1869. Vanhan Pappilan raunioilta.

SYSMÄ PAPPILA 2001 JA SYSMÄ PAPPILAN RAUNIOT 2001**Arkeologinen koekaivaus****Diapositiiviluettelo**

Alkuperäisiä diapositiiveja säilytetään Lahden kaupunginmuseon kuva-arkistossa.

Kuvaajat: Janne Kinnunen (32553 - 32578) ja Hannu Poutiainen (32579 ja 32580)

Nro	Pvm	Suunta	Aihe
32553	28. 5.	Idästä	Sysmä Pappila.
32554	28. 5.	Länneestä	Sysmä Pappila.
32555	28. 5.	Etelästä	Kaivausalue, pintamaa poistettu.
32556	29. 5.	Etelästä	Kaivausalue, taso 1.
32557	29. 5.	Pohjoisesta	Kaivausalue, taso 1.
32558	29. 5.	Länneestä	Hevosenkenkä "in situ".
32559	29. 5.	Länneestä	Koekuoppa 97/189, taso 0 - 1.
32560	29. 5.	Länneestä	Koekuoppa 134,5/184.
32561	29. 5.	Länneestä	Koekuoppa 97/189, taso 1.
32562	29. 5.	Länneestä	Koekuoppa 146,5/156,5
32563	29. 5.	Länneestä	Koekuoppa 175/139,5
32564	29. 5.	Pohjoisesta	Sysmän Pappilan kiviröykkiö.
32565	30. 5.	Länneestä	Koekuoppa 97/189, taso 2.
32566	30. 5.	Länneestä	Koekuoppa 97/189, taso 3.
32567	30. 5.	Etelästä	Sysmä pappilan rauniot, raunio 1.
32568	30. 5.	Kaakosta	Sysmä pappilan rauniot, raunio 2.
32569	30. 5.	Länneestä	Sysmä pappilan rauniot, raunio 3. Taustalla venevaja.
32570	30. 5.	Etelästä	Koekuoppa 165/286.
32571	31. 5.	Länneestä	Koekuoppa 165/286.
32572	31. 5.	Etelästä	Koekuoppa 165/286.
32573	31. 5.	Idästä	Koekuoppa 165/286.
32574	31. 5.	Pohjoisesta	Sysmä pappilan rauniot, raunio 4.
32575	31. 5.	Idästä	Sysmä pappilan rauniot, raunio 5.
32576	31. 5.	Pohjoisesta	Sysmä pappilan rauniot, raunio 6.
32577	31. 5.	Etelästä	Sysmä pappilan rauniot, raunio 7.
32578	31. 5.	Lounaasta	Sysmä pappilan rauniot, raunio 8.
32579	4. 6.	-	Arabialainen hopearaha Sysmän Pappilan kätköstä.
32580	4. 6.	-	Arabialainen hopearaha Sysmän Pappilan kätköstä.



LKM Neg 129790
Raunio 1.



LKM Neg 129796
Raunio 4.

Merja Uotila

Sysmän pappilan vaiheita

Perimätiedon mukaan Suur-Sysmä kuului alkuaikoina Hollolan emäseurakuntaan. Tästä ei kuitenkaan ole muita todisteita kuin kansantarinat. Sakari Kuusi Hollolan historiassa kyseenalaistaa perimätiedon ja epäilee Sysmän alueen ennemminkin kuuluneen Hauhon vaikutuspiiriin. Kuusen mukaan Sysmän varhaisin asutus olisi todennäköisesti peräisin ennemmin juuri Hauhon alueelta kuin Hollolasta.¹

Varhaisin merkintä Suur-Sysmän alueella sijainneesta kirkosta on vuodelta 1398, jolloin paavi antoi todennäköisesti Hartolan kirkkoa koskevan anekirjeen.² Lisäksi Hartolan Kirkkolan kylää³ pidetään viitteenä alueella muinoin sijainneista kirkkorakennuksista. Kirkkolassa sijaitsee Hartolan kirkkoherran virkatalo, joka myös todistaa kylän kirkollista merkitystä. Einar Juvelius⁴ on tulkinnut tämän kirkkomaininnan koskeneen sekä Sysmän että Hartolan yhteistä kirkkoa, joka olisi aluksi sijainnut Hartolan puolella, mutta myöhemmin siirretty parempien kulkuyhteyksien ääreen Sysmään. Sysmän oman kirkon varhaisin maininta on vuodelta 1442. Tämän lähteen yhteydessä ei enää mainita Hartolan kirkkoa. Sysmän nykyinen kirkko on kuitenkin rakennettu n. 1510-1520⁵. Varhaisimman kirkon sijaintipaikkaa ei tiedetä. Perimätieto kuitenkin kertoo kuinka ensimmäistä kirkkoa olisi alettu rakentamaan Kuokanmäelle, Linnan kylän alueelle.⁶

Kirkon lisäksi kirkkomaalla on sijainnut muitakin rakennuksia. Esimerkkinä tästä voi sanoa tiilihuoneen, jossa kirkon korjaamisen aikana 1830-luvulla pidettiin jumalanpalveluksia. Entinen sakasti toimi eräässä vaiheessa leikkaushuoneena.⁷ Lisäksi hautausmaata on pitänyt useaan kertaan laajentaa, yleensä pappilan maista. Hautausmaata on kiertänyt aita, joka paikoitellen oli puusta ja osin kivistä. Hautausmaan laajentamisen yhteydessä myös muureja muutettiin.⁸

Mielenkiintoinen yksityiskohta kirkon alueelta on siellä 1830-luvulla sijainnut värjäämö. Juvelius sijoittaa värjäämön aivan kirkon viereen, jossa se toimi vain kuusi vuotta, koska se aiheutti jumalan-

¹Kuusi 1980, 40-44.

²Juvelius 1927, 52-54.

³Varhaisin maininta Kirkkolasta on vuodelta 1443. Juvelius 1927, 129.

⁴Myöhemmin Juva. Sysmän historian kirjoittaja.

⁵Hiekkanen 2000, 28. Väitöskirjassaan Hiekkanen luokittelee Sysmän kirkon luokkaan B, jolloin sen rakentaminen olisi aloitettu 1400-luvun lopussa. Myöhäiseen syntyperään viittaa se ettei kirkkoa saatu valmiiksi eikä suunniteltua holvausta saatu aikaiseksi. Hiekkanen 1994, 250-251.

⁶Juvelius 1927, 128-134.

⁷Vuodelta 1849 olevassa kirkon tontti ja makasiinikartassa on leikkaushuone sijoitettu kirkkomaan kulmaan. Onko tämä leikkauksia varten rakennettu leikkaushuone, vai entinen sakasti, jossa leikkauksia myös suoritettiin. Juvan mukaan leikkaushuone rakennettiin 1840-luvulla. Juva 1927, 596.

⁸Juvelius 1927, 515, 525, 596.

palvelukselle erilaisia häiriötä ja siellä vietettiin säädytöntä elämää. Värjäämö purettiin 1836 ja värjäri muutti toiseen pitäjään.⁹

Pappilan Juvelius uskoo sijainneen samalla kohtaa aina keskiajalta saakka, mutta tätä väitettä Juvelius ei kunnolla perustele. Pappilan ja Suurikylän välisistä rajoista on kuitenkin riideltä ainakin vuodesta 1466 lähtien. Ensimmäisen tiedossa olevan riidan seurauksena raja laitettiin kulkemaan väliä Valkeakivi, Kalliopää, Voipalanoja (Walkiakiwi Kallionpää, Woipalan oja hardt wed wägen och så neder strax i Siön).¹⁰

Seurakunnan papin asuintilan rakennusten rakentaminen ja hoito oli jaettu pitäjän eri kylien asukkaiden kesken. Tämän vuoksi Pappilan tarvitsemat rakennukset oli tarkasti lueteltu. Keskiajalla pappilassa täytyi olla seitsemän laillista huonetta: tupa, paistinhuone, lato, vilja-aitta, ruoka-aitta, luhti (vuodetupa) ja navetta. 1570-luvulta lähtien pappilassa piti olla linnantupa, kappalaistupa, vierastupa, leivintupa, kirkkoherran lukukamari ja makuukamari, holvattu kivikellari, kaksi käymälää. Toisessa rakennusryhmässä piti olla keittiö, luhti ylä- ja ala-aittoineen, portti, renkien luhti, mallaspirtti, sauna ja eteinen. Talousrakennuksiin kuului navetta, nautahuone, sikolähti, lammasläävä, kana- ja hanhihuone, talli, kaksi riittä luuvineen, latoineen ja akanahuoneineen sekä mylly ja latoja. 1681 säädöksiä yksinkertaistettiin, mutta pappilan rakennettavien rakennusten määrä sovittiin usein paikkakunta-kohtaisesti.¹¹

Sysmän pappilassa voidaan kirjallisten lähdeaineistojen perusteella todeta olleen ainakin linnantupa, tupa, piispantupa, kamari ja eteinen, kellari ja kellarikamari, leivintupa, navetta ja talli. Lisäksi pappilassa on sijainnut panimo.¹²

Sysmässä kirkko ja pappilan rakennukset eivät olleet yleensä hyväkuntoisia, vaan kirkollisten rakennusten korjaamisesta ja rakentamisesta usein laistettiin tai viivyteltiin. Usein syyksi kerrottiin paikallisten asukkaiden huonon taloudellisen tilan, esimerkiksi katovuodet vähensivät veronmaksukykyä. Sysmän kirkosta ei kirjallisissa lähteissä ole palotietoja. Kirkkoa jouduttiin kuitenkin aina välillä korjailemaan. Suuri uudistus kirkkoa kohtasi vuonna 1832-1835, kun se tilanahtauden poistamiseksi muutettiin ristikirkoksi. Sen sijaan pappilaa kohtasi tuho ainakin neljä kertaa. Ensimmäinen maininta pappilan palosta on vuodelta 1604. Seuraavan kerran pappila tuhoutui tulipalossa vuonna 1814. Juuri kun uusi pappila oli saatu rakennetuksi, se syttyi uudelleen palamaan 1820. Neljännen kerran pappila paloi vuonna 1918.¹³

Senaatin talousosaston akteissa on muutama Sysmän Pappilan ja kirkon historiaa valaisevaa karttaa. Vuoden 1851 aktissa Sysmässä riideltiin pappilan teiden kunnossapidosta. Tähän aktiin liittyi vuonna 1828 tehty graafinen kartta Sysmän kirkon alueesta. Siihen oli merkitty pappilan silloinen käytössä oleva tontti aivan Majutveden rantaan sekä pappilan tuleva tontti Voipalaan menevän tien varrelle. Tämä kartta viittaisi voimakkaasti pappilan muuttosuunnitelmiin. Samassa yhteydessä on vielä kartta kirkkoteistä ja kirkkoaidasta, jossa kirkon taakse kohti pappilaa menevä tie on merkitty.

⁹Juvelius 1927, 486.

¹⁰Juvelius 1927, 65, 138, 325; Hausen BFH I, 88.

¹¹Juvelius 1927, 325-327; Sappinen 2000, 76-77.

¹²Juvelius 1927, 326-327.

¹³Juvelius 1927, 337, 507-510; Kulha 1966, 603.

Samassa asiakirjayhteydessä on kolmas kartta vuodelta 1848, jossa Pappila on jo siirtynyt uudelle paikalle, nykyisen pappilan kohdalle. Vanhan pappilan tontin kohdalla on vielä erotettu alue, mutta sen kohdalla oleva teksti on vaikeasti luettavaa. Kyseessä on kuitenkin joku pappilan tontti, mahdollisesti hylätty tontti. Myöhemmässä aktikartassa vuodelta 1891 pappila sijaitsee nykyisellä paikalla ja vanhasta pappilantontista ei enää näy jälkeäkään. Sen tilalla Majutveden rannassa on vain saunatontti ja peltoja.¹⁴

Sysmän isojakokirjat voivat vielä varmistaa pappilan vanhaa sijaintia. Vuoden 1749 pitäjänkarttaan on pappila merkitty aivan Majutveden rantaan. Fotostaattikopio Ruotsin valtionarkiston kartasta on kuitenkin niin epäselvä, ettei sen perusteella voi tehdä varmoja johtopäätöksiä.¹⁵

KÄYTETYT LÄHTEET

Hiekkanen 1994, Hiekkanen, Markus, *The Stone Churches of the Medieval Diocese of Turku. A Systematic Classification and Chronology*. Suomen muinaismuistoyhdistyksen Aikakausikirja 101. Helsinki.

Hiekkanen 2000, Hiekkanen, Markus, *Kirkkorakennukset ja keskiajan yhteiskunta*. Kirkko kulttuurin kantajana. Toim. Nina Lempa. Vammala.

Juvelius 1927, Juvelius, Einar, *Sysmän pitäjän historia I-II*. Aika 1800-luvun puoliväliin. Lahti.

Kulha 1966, Kulha, Keijo K., *Sysmän pitäjän historia III*.

Sappinen 1985, Sappinen Eero *Pohjois-Pohjanmaan maaseutupappiloiden rakennukset 1600-luvun lopulla*. Kansatieteellinen arkisto 34. Jyväskylä.

Sappinen 2000, Sappinen, Eero, *Eräistä 1600-luvun pappilarakentamisen piirteistä*. Kirkko kulttuurin kantajana. Toim. Nina Lempa. Vammala.

Suolahti 1912, Suolahti, Gunnar, *Suomen Pappilat 1700-luvulla*. Porvoo.

¹⁴Kansallisarkisto: STO 634/232 ad 1851/aktissa, STO 411/170 vd 1901/aktissa

¹⁵Kansallisarkisto: Maanmittaushallitus C 12 4/1-2, C 12 4/3; Jäljennöksiä Ruotsin VA:n kartoista: Rulla 20:6

Sysmän kartat

* Kuninkaankartasto ei koske Sysmää kokonaisuudessa, vaan länsipuolelta on jäänyt alueita piirtämättä.

* Sysmän isojakko alkoi 1790-luvulla jatkuen aina 1860-luvulle saakka.

Isojaot saatiin suoritettua seuraavina vuosina

Joutsjärvi 1803
Karilanmaa 1844
Koivisto 1797
Käenmäki 1795
Liikola 1800
Nikkaroinen 1834
Nuoramoinen 1853
Onkiniemi 1806
Otamo 1798
Palvala 1803
Rapala 1865
Saari 1868
Soiniemi 1800, (1891)
Suurikylä 1797
Särkilahti 1836
Taipale 1813
Toivola 1797
Valittula 1797
Virtaa 1809
Voipala 1868

* Suurikylän kartta (n. 1700-luku ja 1764), jossa on mukana myös Toivolan, Käenmäen ja Voipalan kylät, on Kansallisarkistossa korjattavana (Syyskuu 2001) Sen pitäisi olla käytössä muutaman kuukauden kuluttua. (Maanmittaushallitus C12 4/1-2, C12 4/3)

Luettelo Pertti Martikaisen Sysmän pappilan ja kirkon läheltä löytämistä rahoista**Vanhan pappilan rauniot:**

Löytövuosi	Lyöntimaa	Laji	Lyöntivuosi
1998	Ruotsi	1 fyrk.	1585
2000	Ruotsi	1/2 äyri	1592
2000	Ruotsi	1/2 äyri, puolik.	1599
1998	Ruotsi	1/4 äyri	1635
1997	Ruotsi	1/4 äyri	1636
2000	Ruotsi	1/4 äyri	n.1640
1997	Ruotsi	1/6 äyri	1666
1997	Ruotsi	1/6 äyri	1666
1998	Ruotsi	1/6 äyri	1666
1998	Ruotsi	1/6 äyri	1666
1998	Ruotsi	1/6 äyri	1666
1998	Ruotsi	1/6 äyri	1666
1997	Ruotsi	1/6 äyri	1675
1999	Venäjä	1 kop.	n.1705
1998	Venäjä	Polushka 1/4 kop.	1719
2000	Ruotsi	1 äyri	1719
2000	Ruotsi	1 äyri	1720
1998	Ruotsi	1 äyri	1720
1997	Ruotsi	1/2 äyri	1721
1998	Ruotsi	1 äyri	1724
1998	Ruotsi	1 äyri	1725
1997	Ruotsi	1 äyri	1725
1998	Ruotsi	1 äyri	1726
2000	Ruotsi	1 äyri	1737
2000	Ruotsi	1 äyri	1747
1998	Ruotsi	1 äyri	1747
1998	Ruotsi	2 äyriä	1749
1998	Ruotsi	1 äyri	1750
1998	Venäjä	1 kop.	1799
2000	Ruotsi	1/2 skill.	1799
1997	Ruotsi	1/2 skill.	1801
1997	Ruotsi	1/12 skill.	1802
2000	Ruotsi	1/12 skill.	1802
1998	Ruotsi	1/2 skill.	1803
2000	Ruotsi	1/4 skill.	1803
2000	Ruotsi	1/4 skill.	1805
1998	Englanti ?	1 penny, puolik.	n.1808
2000	Venäjä	2 kop.	1811
2000	Venäjä	2 kop.	1811
2000	Venäjä	2 kop.	1814
2000	Venäjä	denga (1/2 kop.)	1818
1998	Venäjä	2 kop.	1827
1998	Ruotsi	1/6 skill.	1835
2000	Venäjä	2 kop.	1841
1998	Venäjä	1/2 kop.	1842
1998	Venäjä	denezhka (1/2 kop.)	1855
2000	Venäjä	2 kop.	1841
2000	Suomi	10 penniä	1865
2000	Suomi	1 penni	1866
2000	Suomi	1 penni	1869
2000	Suomi	1 penni	1869
2000	Suomi	1 penni	1872
2000	Suomi	5 penniä	1872
2000	Suomi	25 penniä	1872
2000	Suomi	1 penni	1888
2000	Suomi	1 penni	1900
2000	Suomi	1 markka	1930

Luettelo Pertti Martikaisen Sysmän pappilan ja kirkon läheltä löytämistä rahoista**Kirkon ja Pappilan välinen pelto:**

Löytövuosi	Lyöntimaa	Laji	Lyöntivuosi
2000	Ruotsi	2 äyri	1573 (puolikas)
2000	Ruotsi	1/2 äyri	1578
2000	Ruotsi	1/2 äyri	1592
2000	Ruotsi	1/2 äyri	1615
1998	Ruotsi	1/4 äyri	1634
1998	Ruotsi	1/6 äyri	1671
1998	Ruotsi	1/6 äyri	1671
2000	Ruotsi	1/6 äyri	1672
2000	Ruotsi	1/6 äyri	1686
1998	Ruotsi	1 äyri	1695
2000	Venäjä	1 kop, tipparaha	n.1700
2000	Ruotsi	1/2 äyri	1720
2000	Ruotsi	1 äyri	1724
1999	Ruotsi	1 äyri	1726
1998	Ruotsi	1 äyri	1730
2000	Ruotsi	1 äyri	1749
2000	Ruotsi	1/2 skill.	1801
2000	Ruotsi	1/12 skill.	1802
1998	Ruotsi	1/12 skill.	1805
2000	Ruotsi	1/12 skill.	1808
2000	Venäjä	2 kop.	1811
2000	Preussi	1 pfenning	1822
1998	Ruotsi	1/6 skill.	1835
2000	Suomi	5 penniä	1865

Pappilan pelto:

Löytövuosi	Lyöntimaa	Laji	Lyöntivuosi
1998	Ruotsi	1/6 äyri	1670
1998	Ruotsi	1/6 äyri	1671
1998	Ruotsi	1/6 äyri	1683
1998	Ruotsi	1 taal. Jupiter nödmynd	1718
1998	Ruotsi	1 äyri	1724
1998	Ruotsi	2 äyriä	1761
1998	Venäjä	2 kop.	1812
1998	Venäjä	1/2 kop.	1852
1998	Suomi	5 penniä	1867
1998	Suomi	1 penni	1883

SYSMÄ PAPPILANRAUNIOT 2001

RESENTIT LÖYDÖT

koekuoppa	2	3	4	5	6	7	8	9	10	yht.
rautavarras				1						1
rautanaula	1	2			2				1	6
metallikuona								1	19	20
lasi	4	13	3	2		4		3	4	33
posliini		9	1		8			4		22
fajanssi	2	1			5	1				9
punasavikera- miikka			1		1			1		3
liitupiipun katkelma					1	1		1		3
pii									1	1
palanut savi	2		15		6			1	22	46
tiili	26	95	15		38	18		6	15	213
eläimen ham- mas	1		1		1					3
palamaton luu	2		3	2			2	1	3	13
palanut luu		1			5	3			35	44
yht.	38	121	39	5	67	27	2	18	100	417