

SIIKALATVA 2012

Koskenkankaan kivikautisen asuinpaikan arkeologinen inventointi



Jaana Itäpalo 1.8.2012



KESKI-POHJANMAAN ARKEOLOGIAPALVELU

Sisällysluettelo

	s.
1. Perustiedot.....	2
2. Inventoinnin lähtökohdat ja menetelmät.....	2
3. Tulokset.....	3
4. Kohdekuvaukset.....	4

Kansikuva: Koskenkaan kivikautinen asuinpaikka taustalla peltoalueella. Kuva pohjoisesta Niemenkankaalta.

1. Perustiedot

Inventointialue: Koskenkankaan kivikautinen asuinpaikka

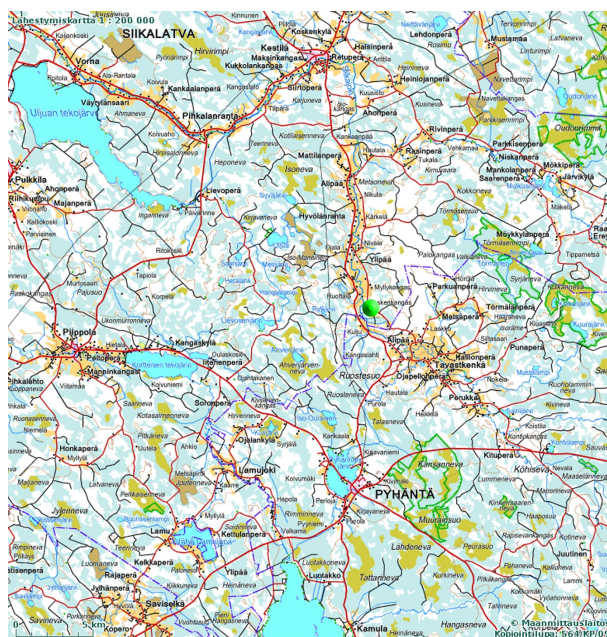
Työaika: Kenttätyöaika 6.6.2012

Peruskartta: 341303 Hyvölänranta

Kustantaja: E.ON Kainuun Sähköverkko Oy

2. Inventoinnin lähtökohdat ja menetelmät

Pohjois-Pohjanmaalla Siikalatvalla ollaan rakentamassa ja uusimassa sähköverkkoa. Siikajoen itäpuolella Koskenkankaan kohdalla uusi ilmajohto tulee kulkemaan Koskenkankaan kivikautisen asuinpaikan alueella (kartta 2, s. 6). Kohteen tarkka laajuus ja säilyneisyys eivät olleet tiedossa ja siten oli mahdollista, että ilmajohtopylväiden pystyttämällä saattaisi olla vaikutusta kohteeseen. Museovirasto on todennut 6.3.2012 antamassaan lausunnossaan, että muinaisjäännöksen kohdalla tulee tehdä arkeologinen inventointi. Noin 200 m Koskenkankaasta luoteeseen sijaitsee myös toinen kivikautiseksi asuinpaikaksi luokiteltu kohde Hautakangas, johon sähkölinjausten rakentamisella ei kuitenkaan ole arvioitu olevan vaikutusta.



Kartta 1. Koskenkankaan sijainti.

Esiselvitys

Kohde sijaitsee Ancyclusjärven muinaisranta-alueella n. 100-107,5 m mpy, joka vastaa aikaa n. 6000 eKr. Jakson alkuvaiheessa nykyisen Siikajoen kohdalle oli muodostunut leveydeltään vaihteleva lahti, joka jatkui Pyhännän Tavastkengälle asti ja myös useita kilometrejä pohjoiseen Kestilän suuntaan. Koskenkankaan kohdalla lahti oli noin puolikilometriä leveä.

Muinaisjäännöksen kohdalla Koskenkankaan tien pohjoispuolella on n. 300 m pitkä kaakkoisluoteisuuntainen Niemenkangas, jonka kaakkoispäähän yltävän hiekkakuopan alueelta on aikaisemmin löydetty merkkejä esihistoriallisesta toiminnasta. Maaperä on soraa ja hiekkaa. Tieltä ja mäeltä maasto laskee suhteellisen jyrkästi Koskenkankaan tilalle, missä peltorinteet ovat loivia. Siellä asuinpaikan merkkejä on havaittu Koskenkankaan tilan kaakkoispuolelta pelton yläosasta.

Kenttätömenetelmät

Inventoinnissa pyrittiin löytämään merkkejä kiinteästä muinaisjäännöksestä koekuopittamalla aluetta, jolta on saatu aikaisemmat havainnot asuinpaikasta. Koekuoppia kaivettiin myös Koskenkankaantien pohjoispuolelle hiekkakuopan reunalle ja ilmajohtolinjaukselle tien vierelle tehtiin pieniä lapionpistoja. Peitekasvillisuus puuttuu suurelta osin hiekkakuopan alueelta ja osin myös tien ojista, ja näillä kohdilla voitiin tehdä hyvin pintahavainnoja. Koskenkankaan ja Hautakankaan kohteiden välinen alue käytiin pintahavainnoimalla läpi n. 150 m leveällä vyöhykkeellä molemmin puolin tietä. Hautakankaan aikaisempi löytöalue tarkastettiin. Työssä käytettiin EGNOS-yhteensopivaa paikanninta Garmin GPSmap 62s, jolla mitattiin havaintopisteet.

3. Tulokset

Inventoinnissa löytyi Koskenkankaan kaakkoispuoliselta peltoalueelta merkkejä esihistoriallisesta toiminnasta. Tämä ilmeni hiilenä ja likamaana peltokerroksessa. Sen sijaan peltokerroksen alapuolelta ei löytynyt kulttuurikerrosta. Koskenkankaantien varrelle ilmajohtolinjaukselle tehdyissä lapionpistoissa todettiin, että alkuperäiset maakerrokset ovat tuhoutuneet ja näyttöä esihistoriallisesta toiminnasta ei tullut esiin. Koskenkankaantien pohjoispuolella sijaitsevan hiekkakuopan reunalle tehdyissä koekuopissa todettiin häiriintymätön maannos ja tämän perusteella asuinpaikka ei ole yltänyt hiekkakuopan pohjoispuolelle. Hiekkakuopan leikkauksessa havaittiin kvartsi-iskos ja kvartsiydin. Hautakankaan kohteessa oli pienellä alueella pelto kynnettynä lähellä aikaisempaa havaintopaikkaa, mutta alueelta ei saatu uusia havaintoja.

Aikaisempien ja nyt tehtyjen havaintojen perusteella Koskenkankaan kohteessa on säilynyt esihistoriallisen asuinpaikan materiaalia, mutta kiinteät rakenteet lienevät hävinneet pellon alueella pitkään jatkuneen maanviljelyksen seurauksena. Oletettavasti osa kohteesta on jäänyt Koskenkankaantien ja ehkä myös Koskenkankaan tilarakennusten alle. Osa asuinpaikasta on tuhoutunut maa-aineksen otossa.

Inventointitulosten perusteella ilmajohtolinjauksen rakentamisella ei ole vaikutusta alueen muinaisjäännöksiin.

Lestijärvellä 1.8.2012



Jaana Itäpalo

4. Kohdekuvaukset

1. KOSKENKANGAS

<i>Mj-rekisteri:</i>	247010010
<i>Laji:</i>	kiinteä muinaisjäännös
<i>Mj-tyyppi:</i>	asuinpaikat
<i>Tyyppin tarkenne:</i>	ei määritelty
<i>Ajoitus yleinen:</i>	kivikautinen
<i>Rauhoitusluokkaehdotus:</i>	2
<i>Lukumäärä:</i>	1

Paikkatiedot

<i>Karttalehti:</i>	341303 Hyvölänranta
<i>Etäisyystiet:</i>	Kestilän kirkosta noin 17 km etelään
<i>Koordinaatit:</i>	P: 7119898 I: 468611 P (YKJ): 7122880 I (YKJ): 3468770 Z 100,00-107,50 m mpy

Tutkimustiedot

<i>Aiemmat tutkimukset:</i>	1996 Mika Sarkkinen inventointi
<i>Aiemmat löydöt:</i>	KM 3671:40 tasataltta KM 29863 kk. asp.löytöjä
<i>Inventointimenetelmät:</i>	pintahavainnointi, koekuopitus
<i>Inventointilöydöt:</i>	2 kvartsia, jätettiin paikoilleen

Maastotiedot: Asuinpaikka sijaitsee n. 600 m pohjoiseen Siikalatvan ja Pyhännän kuntarajasta, Siikajoen itäpuolella, runsaat 0,5 km rannasta, Pyhännän Tavastkengälle johtavan Koskenkankaantien molemmin puolin.

Kuvaus:

1996: "Koskenkankaan talosta 100–200 m kaakkoon olevalta etelään viettävältä pellolta on löydetty kvartsi-iskoksia ja -esineitä sekä kivilajilohelma. Myös tien pohjoispuolisen hiekkakuopan rinteiltä on tavattu kvartsiesineitä ja -iskoksia. Aiemmin kohteesta on löydetty tasataltta."¹
2012: Tarkastushetkellä Koskenkankaan tilan pellot olivat heinällä. Pellon yläosaan kaivettiin molemmin puolin sähkölinjaa yhteensä 14 n. 30-50 cm halkaisijaltaan olevaa koekuoppaa alueelle, josta aiemmat havainnot asuinpaikasta on tehty. Alempana rinteessä peltokerroksen alla esiintyi hienojakoinen hiekka ja ylempänä pellon reunassa alkoi esiintyä kiviä ja karkeajakoisempi hiekka. Yhdessä sähkölinjan länsipuolelle tehdyssä kokeessa esiintyi peltokerroksessa likamaata sekä hieman hiiltä ja yhdessä sähkölinjan itäpuolelle tehdyssä koekuopassa likamaata. Havainnot tehtiin aiemmin rajatulta asuinpaikan alueelta, jonka ulkopuolella peltokerros vaikutti puhtaalta eikä sen alapuoleltakaan tehty havaintoja kulttuurikerroksesta. Talon isäntä kertoi, että pelloilta ei hänen tietojensa mukaan ole löytynyt vuoden 1996 inventoinnin jälkeen esihistoriallisia esineitä.

Tien pohjoispuolisen hiekkakuopan reunalle kaivettiin 5 n. 50 cm halkaisijaltaan olevaa koekuoppaa ja hiekkakuopan leikkauksia käytiin silmämääräisesti läpi samoin kuin tien ojien leikkaukset Koskenkankaan kohteen ja n. 200 m luoteeseen sijaitsevan Hautakankaan kivikautisen asuinpaikan välillä. Tien vierelle ilmajohtolinjauksen kohdalle tehtiin pienempiä lapionpistoja. Hiekkakuopan reunalle tehdyissä koekaivannoissa todettiin häiriintymätön luontainen maannos ja tämän perusteella asuinpaikka ei yllä hiekkakuopan pohjoispuolelle. Hiekkakuopan leikkauksessa havaittiin kvartsiydin ja kvartsi-iskos tien reunalla sijaitsevan mökin tuntumasta.

1 <http://kulttuuriymparisto.nba.fi/netsovellus/rekisteriportaali/portti/default.aspx>

Kvartsit jätettiin paikoilleen. Ilmajohtolinjauksen kohdalla tien vierellä maakerrokset ovat sekoittuneet eikä linjaukselle tehdyissä lapionpistoissa todettu viitteitä asuinpaikasta. Hiekkakuopasta luoteeseen jatkuva Niemenkangas tarkastettiin. Alueella havaittiin useita pieniä vanhoja maanottokuoppia.

Ehdotus suoja-alueeksi: Tien eteläpuolella aiemman rajauksen mukaisesti. Tien pohjoispuolella muinaisjäännös on tuhoutunut maa-aineksen oton seurauksena ja suojavyöhykettä ei ehdota. Sähköjohtolinjauksen rakentamisella ei ole vaikutusta muinaisjäännökseen.



Kuva 1. Koskenkankaan kivikautisen asuinpaikan alue on mahdollisesti yltänyt nykyisten tilarakennusten alueelle. Kuva tilalle päin Koskenkankaantieltä pohjoisesta.



Kuva 2. Koskenkankaantien pohjoispuolella olevan hiekkakuopan reunaa. Kuopan reunalle tehdyissä koekaivannoissa ei esiintynyt merkkejä kivikautisesta asuinpaikasta. Kuva kaakosta.



Kartta 2. Koskenkankaan ja Hautakankaan kohteet rajattuna skemaattisesti². Kelt. neliö; löydötön koekuoppa, pun. neliö; likamaata/hiiltä koekuopassa, pun.rasti; kvartsihavainto. Tuhoutunut/sorakuopan alue tien pohjoispuolella rajattuna. Ilmajohtolinjaus sinisellä.

2. HAUTAKANGAS

<i>Mj-rekisteri:</i>	247010041
<i>Laji:</i>	kiinteä muinaisjäännös
<i>Mj-tyyppi:</i>	asuinpaikat
<i>Tyyppin tarkenne:</i>	ei määritelty
<i>Ajoitus yleinen:</i>	kivikautinen
<i>Rauhoitusluokkaehdotus:</i>	2
<i>Lukumäärä:</i>	1

Paikkatiedot

<i>Karttalehti:</i>	341303 Hyvölänranta
<i>Etäisyystieto:</i>	Kestilän kirkosta noin 17,5 km eteläkaakkoon
<i>Koordinaatit:</i>	P: 7120098 I: 468401 P (YKJ): 7123080 I (YKJ): 3468560 Z 100,00 m mpy

Tutkimustiedot

<i>Aiemmat tutkimukset:</i>	1996 Mika Sarkkinen inventointi
<i>Aiemmat löydöt:</i>	kvartseja, jätetty paikoilleen

² Rajaus skemaattisesti Museoviraston rekisteriportaalin tiedon mukaan.
http://kulttuuriymparisto.nba.fi/netsovellus/rekisteriportaali/portti/default.aspx?sovellus=mjreki&taulu=T_KOHDE&tunnus=247010010

Inventointimenetelmät: pintahavainnointi
Inventointilöydöt: -

Maastotiedot: Asuinpaikka sijaitsee Siikajoen itäpuolella, Niemenkankaan länsireunalla, noin 0,3 km:n etäisyydellä joesta. Alue on loivasti länttä kohti viettävää hiekkakangasta.

Kuvaus:

1996: "Hautakankaan talon etelänpuoliselta pellolta on tavattu useita kvartsi-iskoksia ja palanutta kiveä pellon itäpuoleisesta laidasta. Löydöt on jätetty paikoilleen."³

2012: Tarkastushetkellä Hautakankaan tilan eteläpuolella sijaitseva pieni peltoala oli kynnettyinä. Pellon pinnasta ei havaittu kvartssia tai muuta asuinpaikkamateriaalia. Aiemman löytöpaikan kohdalla pelto kasvoi heinää ja pintahavainnointia ei päästy tekemään.

Ehdotus suoja-alueeksi: Aiemman rajauksen mukaisesti. Sähkölinjan rakentamisella ei ole vaikutusta kohteeseen.



Kuva 3. Hautakankaan kohteessa on havaittu kvartseja talon eteläpuolelta kuvassa näkyvän kynnetyn alueen edestä. Kuva kaakosta.

Kartta 2 sivulla 6.

3 <http://kulttuuriymparisto.nba.fi/netsovellus/rekisteriportaali/portti/default.aspx>