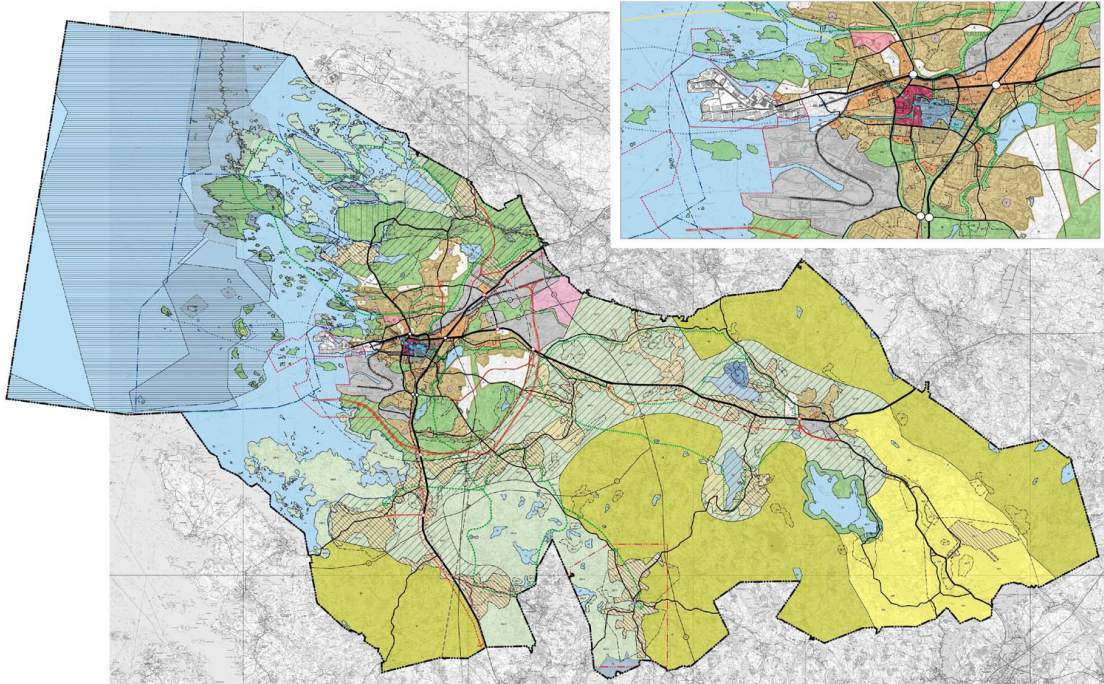


# Rauman kaupunki Strateginen yleiskaava visio 2025 - alueen arkeologisen inventointitarpeen selvitys



1. Johdanto.....	3
2. Muinaisjäännösten sijoittuminen	
2.1. Rauma.....	3
2.2. Lappi.....	6
2.3. Kodisjoki.....	8
3. Aiemmat inventoinnit.....	8
4. Inventointitarpeet tulevaisuudessa	
4.1. Rauma.....	10
4.2. Lappi.....	18
4.3. Kodisjoki.....	20
5. Yhteenveto.....	21

Lähteet

## 1. Johdanto

Strategisen yleiskaava-alueen arkeologisen inventointitilanteen kokonaiskuvan kartoittamiseksi ja täydentävien selvitysten tarpeen arvioimiseksi Rauman kaupunki tilasi Satakunnan Museolta arkeologisen inventointitarpeen selvityksen. Selvityksen laati FM Tiina Vasko kesä-heinäkuussa 2012. Selvitykseen ei liittynyt varsinaisia kenttätöitä.

Uuden yleiskaavan laatiminen Raumalle on tullut ajankohtaiseksi mm. jo toteutuneiden kuntaliitosten sekä nykyisen yleiskaavan aluevarausten loppuun käyttämisen myötä. Strateginen yleiskaava visio 2025- suunnitelman tavoitteena on esitellä maankäytön peruseriaaotteet ottamalla huomioon myös maiseman-, luonnon- ja kulttuurihistorian arvot.

Kiinteät muinaisjäännökset ovat kulttuuriympäristön vanhimpana osana lain nojalla rauhoitettuja ja vaikuttavat näin ollen maankäytön mahdollisuuksiin. Siksi asianmukaiset ja ajantasaiset tiedot ovat tärkeitä maankäyttöä suunniteltaessa. Hyvissä ajoin tehdyissä inventoinneissa mahdollisesti löytyvät muinaisjäännökset voidaan ottaa huomioon jo kaavan suunnitteluvaiheessa. Koko nykyisen Rauman alueelta tunnetaan poikkeuksellisen suuri määrä kiinteitä muinaisjäännöksiä. Tällä hetkellä (7/2012) Museoviraston muinaisjäännosrekisterissä on Raumalla 307 kohdetta.

Selvitys tehtiin arkistotietojen, muinaisjäännosrekisterin tietojen, erilaisten selvitysraporttien, kirjallisuuden ja kartta-aineiston pohjalta. Aluejako on seuraavassa Rauma (kaupunki ja mlk), Lappi (Lapin kunta) ja Kodisjoki (Kodisjoen kunta), ellei toisin mainita.

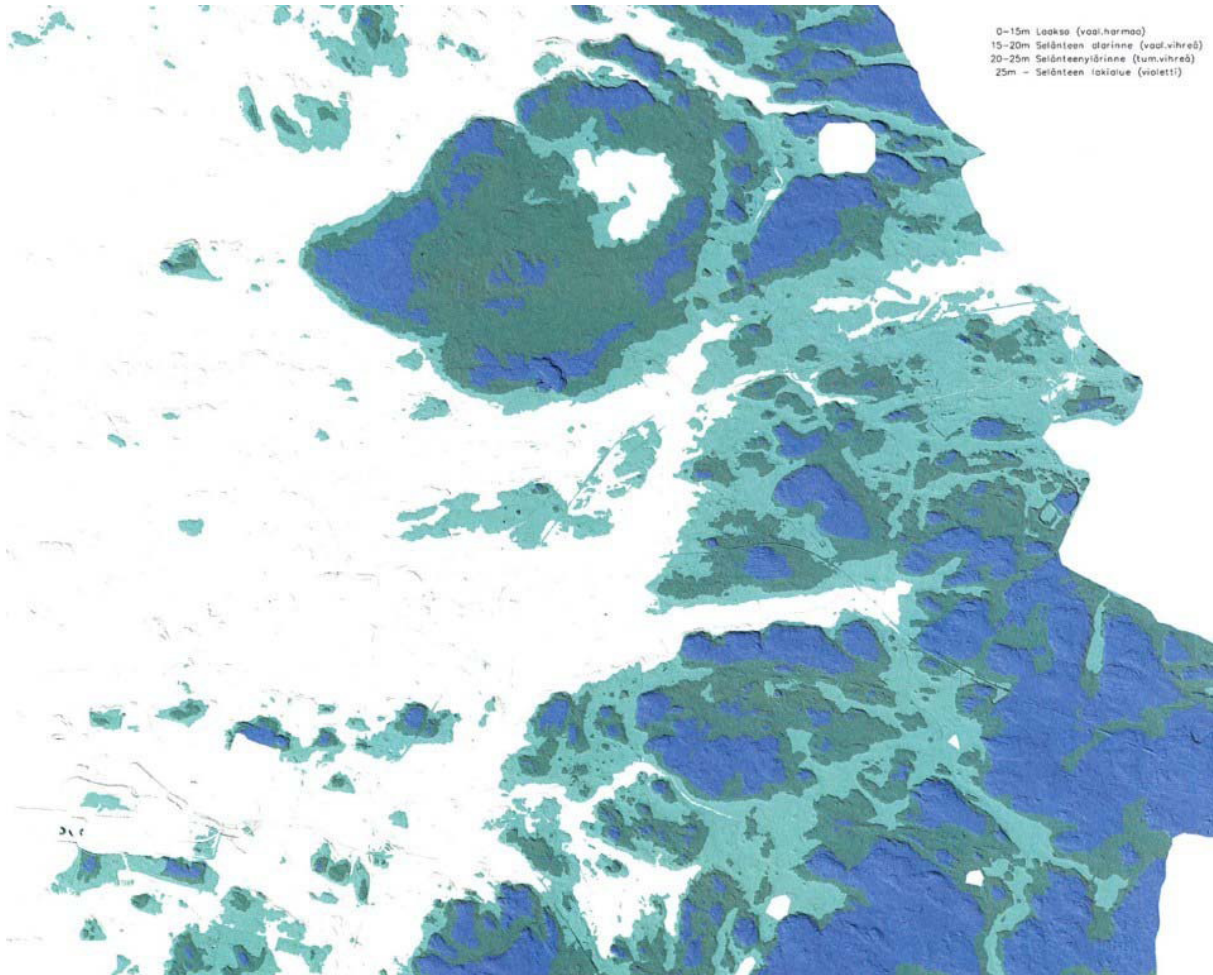
## 2. Muinaisjäännosten sijoittuminen

### 2.1. Rauma

Rauman maisema edustaa tyypillistä Lounaismaan ja Ala-Satakunnan viljelysseutua. Rauman edustan merialue on lukuisten saarten ja pienten luotojen pilkkoma. Sisämaata hallitsevat metsäiset moreeniselänteet ja soiset painanteet. Alueen maaperä on hyvin karua ja viljelykseen soveltuvia maita on vähän. Viljelysalueet sijoittuvat kapeisiin laaksopainanteisiin laajojen ja kumpuilevien selänteiden välissä. Jääkauden aikana kallioperään muodostui halkeamia, jotka täytyivät hienojakoisilla maa-aineksilla. Nämä kapeat savilaaksot ovat selvästi näkyvissä seudun maisemarakenteessa ja maisemakuvassa. Laaksoihin ovat muodostuneet myös alueen joet ja vesiuomat, joista Lapinjoki on alueella suurin. Sen muodostamassa viljavassa laaksossa sijaitsevat laajimmat peltoalueet.

Taajamien ulkopuolella asutus on ryhmittynyt melko väljästi, useimmiten nauhamaisesti. Paikoin on muodostunut löyhähköjä ryhmäkyliä. Keskeisille ja viljaville kohdille ovat viimeistään keskiajalla muodostuneet alueen vanhat kylät. Valtaosa alueesta on metsäistä ja näkymät lyhyitä, mutta jokilaaksojen suuntaisesti myös pidempiä.

Suuri osa kaupungin nykyisestä alueesta oli veden peitossa kivikaudella. Tästä johtuen kivikautisia asuinpaikkoja tunnetaan vasta Lapista saakka, tuolloiselta ranta-alueelta. Pronssikauden lopulla Rauman läntinen alue oli muuttunut ulkoludoista saaristoksi. Ajanlaskun vaihteeseen mennessä suojaista sisäsaaristo oli noussut laajalti kuivaksi maaksi.



Rauman seudun maisemarakenne. Valkoinen alue on korkeuksien 0 – 15m välillä, vaaleanvihreä 15 – 20m, tummanvihreä 20 – 25m ja violetti yli 25m. Tummanvihreä edustaa pronssikauden ”saaristovaihetta”. Kartta Rauman kaupunki/ tekninen virasto.

Erilaisia **röykkiöhautoja** tunnetaan Raumalta satoja. Useimmat röykkiöt on luultavasti rakennettu paikoille, joissa ihmiset ovat asuneet tai niiden välittömään läheisyyteen. Tähän viittaa röykkiökohteiden asuinpaikkatopografinen luonne. Alueen tunnettu muinaisjäänneajoitus ajoittuu korkeuksiensa perusteella myöhäispronssikauteen ja esiroomalaiseen rautakauteen.

Historiallisen ajan kohteiden puuttuminen lähes täysin on näennäistä; niitä ei Raumalla ole käytännössä lainkaan inventoitu. Alueella on esimerkiksi laaja verkosto keskiajalla syntyneitä **kyliä**, joiden alueita ei ole tutkittu. Kylätontit ovat tärkeää ensisijaista lähdeaineistoa tutkittaessa esimerkiksi asutuksen leviämistä ja vakiintumista maassamme, autioitumisen syitä ja seurauksia sekä talonpoikaista elämänmuotoa, rakentamista ja esinekulttuuria sekä niissä havaittavia muutoksia ja yhteyksiä. Keski- ja myöhäiskeskiaikaisia kylätontteja ympäröivä maisema on saattanut muuttua ratkaisevasti vuosisatojen saatossa, mutta on kohteita, joissa ikivanhan historiallisen maiseman ja maankäytön elementit ovat edelleen hyvin tunnistettavissa.

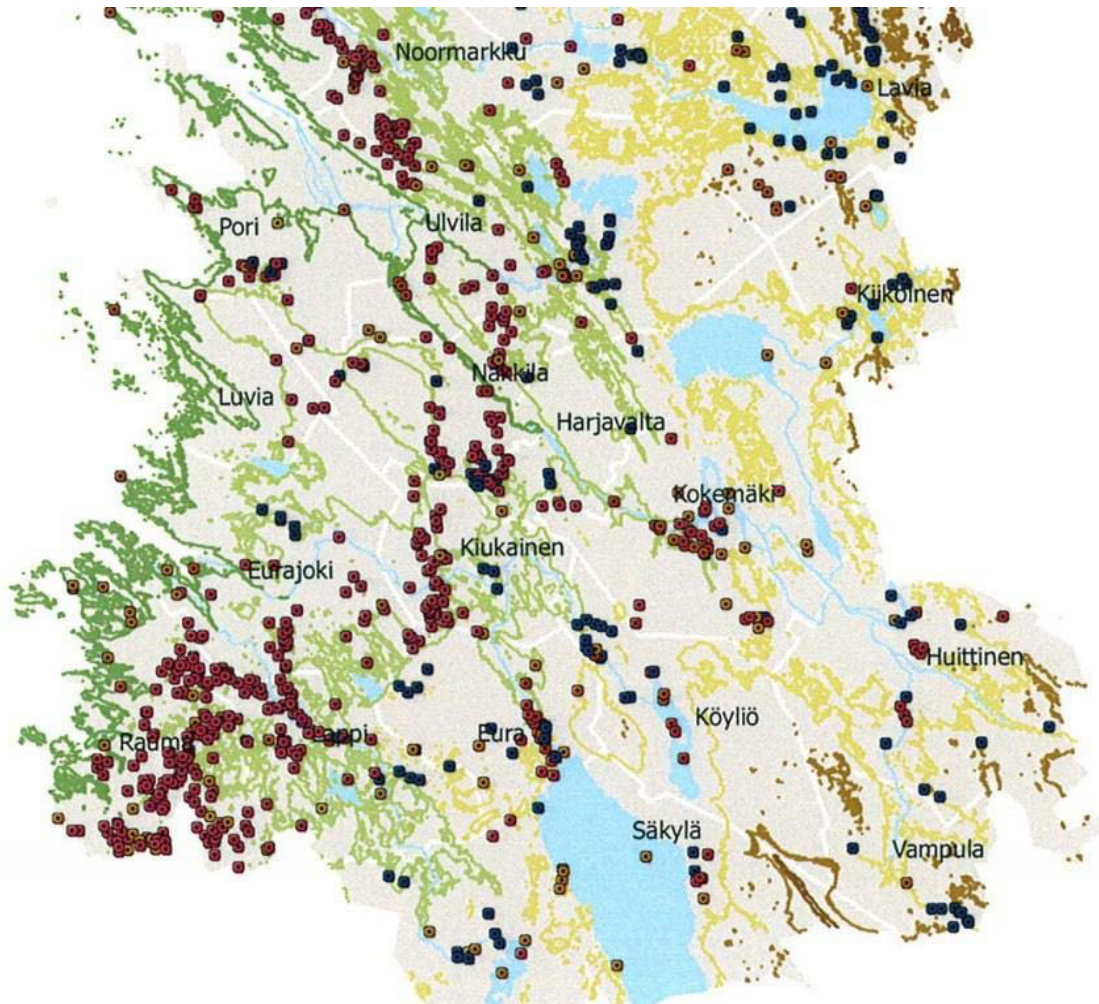


Sorkan vanhaa kylätonttia. Kuva T. Vasko.

**Maailmansotien aikaisia varustuksia** on jo 1980-luvulla kartoitettu Raumalla. Suurin osa näistä kohteista sijoittuu keskeiselle kaupunki- ja satama-alueelle. Osa kohteista oli tuhoutunut jo tarkastushetkellä, osa myöhemmin rakennustöissä. Niiden tilanne tulisi selvittää tarkemmin, jotta edes muutamat kohteet säilyisivät jälkipolville.

UNESCO valitsi **Vanhan Rauman** maailmanperintökohteeksi eli erityisen arvokkaiden kulttuurihistoriallisten kohteiden luetteloon vuonna 1991. Rauman kaupunkialueen vanhoista rakenteista ja kulttuurikerroksista on havaintoja kirjattu vasta 1960-luvulta alkaen, vaikka kaupungin kirkkoja onkin tutkittu arkeologisin menetelmin jo 1800-luvun lopulta lähtien. Ensimmäiset arkeologiset kaivaukset on tehty 1960-luvulla Kauppatorilla. Tutkimus oli ensimmäisiä laajamittaisia kaupunkikaivauksia Suomessa. Tämän jälkeen on Rauman kaupunkialueella tehty vain kunnallisteknisten kaivutöiden arkeologisia valvontoja. Tutkimukset ovat keskittyneet katualueille, sekä Kalatorille ja Kauppatorille. Hieman yli kymmeneltä nykyiseltä tontilta on olemassa arkeologisia havaintoja. Dokumentoituja kaivauksia on tehty vain yhdellä tontilla. Vanhimmat ajoitetut kerrostumat ovat Kauppatorin, Vähäraastuvankadun ja Pappilankadun alueilla. Niiden kerrostumista on löytynyt 1500-luvun lopun esineistöä.

Museovirasto päivittää vuonna 2008 tekemänsä keskiaikaisen kaupunkialueen arkeologisen inventoinnin kesällä 2012. Inventoinnissa määritettiin 1750-luvun alkuun mennessä rakennettu kaupunkialue sekä arvioitiin alueen kulttuurikerrosten säilyneisyys huomioon ottaen myöhempi maankäyttöhistoria. Alueella tarkastettiin lähes 250 tonttia tai viheraluetta. Rauman kaupunki on säästynyt vuoden 1682 jälkeen tuhoisilta paloilta. Vanhan Rauman rakennuksista suurin osa on peräisin 1700–1800-luvuilta. Lisäksi vanhan kaupungin asemakaavassa on tapahtunut vain vähäisiä muutoksia 1700-luvun puolivälin jälkeen. Alueen kulttuurikerrostumista noin 63 % arvioitiin todennäköisesti tai mahdollisesti säilyneiksi.



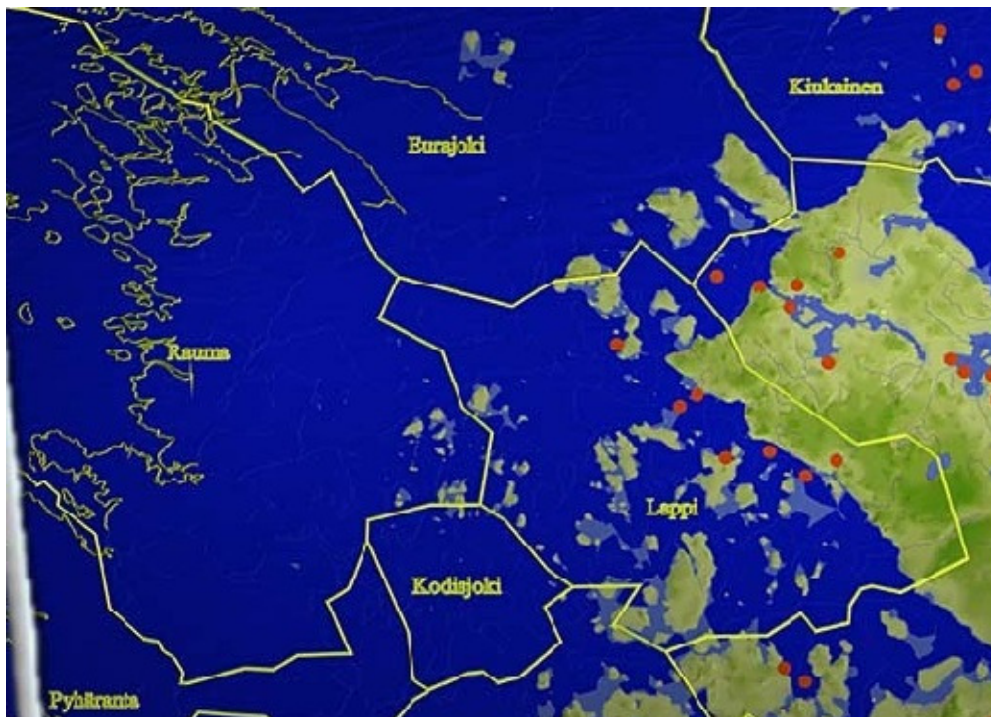
Ote Satakunnan maakuntakaavan liitekartasta 33h, Muinaismuistoalueet ja kohteet. Kuvassa nähdään hyvin nykyisen Rauman alueen tiheä muinaisjäänköskanta.

## 2.2. Lappi

Lapin kirkonkylä on noin 20 km päässä nykyisestä merenrannasta. Maiseman muodostavat laajat viljellyt savikkoalangot, joita rajaavat korkeat kallioiset mäet ja laajat kallioiset metsäalueet. Paikoitellen savisen peltomullan alla on hienoa hiekkaa. Lapinjoki kulkee luoteesta kaakkoon. Alueen suurin järvi on Narvijärvi.

Lapin alueen muinaisjäänökset jakautuvat siten, että **kivikautiset asuinpaikat** sijaitsivat kunnan itäosassa eli alueella joka on korkeimmalla merenpinnasta. Kivikautisia asuinpaikkoja tunnetaan seitsemän. Asuinpaikat voidaan ajoittaa karkeasti sen perusteella kuinka korkealle ne sijoittuvat verrattuna nykyiseen merenpintaan. Asuinpaikkojen sijainti korkeuksilla 60-30 m mpy viittaa ajanjaksoon 4000-2000 eKr. Tosin 30 m mpy korkeudella olevat asuinpaikat ovat voineet olla käytössä myös myöhemmin pronssikaudella.

Kivikautiset asuinpaikat sijaitsivat nykyisin pelloilla tai hiekkakuopilla. Hiekka- tai soranottokuoppien kohdalla olevat asuinpaikat ovat ainakin osittain tuhoutuneet. Myös nykyisten peltujen kohdalla sijainneista asuinpaikoista ei ole mitään maanpäällisiä rakenteita näkyvissä. Asuinpaikkoja ei ole tutkittu arkeologisesti.



Rannan korkeus nykyisestä meren pinnasta noin 42 metriä (kivikauti 2500 – 2000 eKr). Kartalle on merkitty alueelta tunnetut kivikautiset asuinpaikat. (mallinnos: Dosentti Kari Uotila, SuVi-projekti, Arkeologia / Turun yliopisto)

Pronssikauti on huomattavasti paremmin tunnettu ajanjakso Lapissa. Pronssikauden **röykkiöt** löytyvät Lapin keski- ja länsiosista eli pronssikauden rannankorkeuksilta 30-20 m mpy (n. 1800 eKr. – 500 eKr.). Lappi on tunnettu *Sammallahdenmäen maailmanperintökohteestaan*. Sammallahdenmäeltä tunnetaan kaikkiaan 36 röykkiötä. Tunnetuimmat Sammallahdenmäen muinaisjäänneet ovat lähes nelikulmainen hautaröykkiö, kirkonlaattia, joka on laajuudeltaan noin 16 x 19 metriä ja noin puoli metriä korkea, tasainen latomus ja Huilun pitkä raunio, joka on muurimainen, noin 24 metriä pitkä hautaröykkiö. Röykkiöalueelta on näkymä Saarnijärvelle, joka pronssikaudella oli merenlahti.

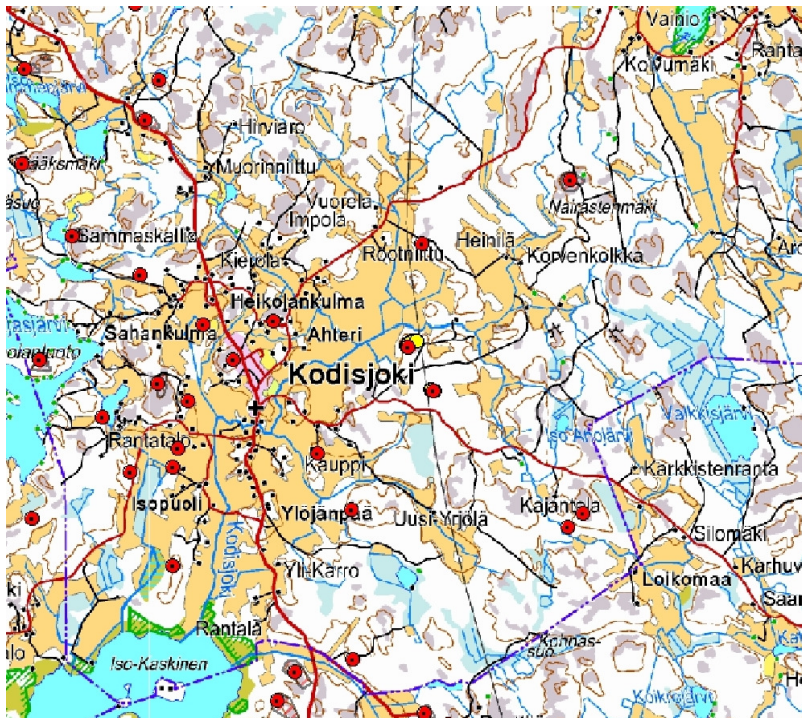
Rautakautisia kohteita löytyy aivan Lapin ja Rauman rajalta ja Lapinjoen varrelta. Rautakaudelle tultaessa röykkiöihin hautaaminen jatkui, kuten Sammallahdenmäen paasiarkulliset röykkiöt osoittavat. Sammallahdenmäen lisäksi rautakauden alkuun ajoitettuja röykkiöitä on lähellä Rauman rajaa, Murtamolta Raumalle johtavan tien pohjoispuolella Ristesampaksella ja Murtamosta Kollaalle johtavan tien varrella Mikkilässä (Mikkilä 1 ja Mikkilä 2), Alakierin ja Ylikierin välisellä alueella Isoperkossa, lähellä Eurajoen rajaa Murtamosta Kollaan vievän tien varrella Ollilassa (Ollila 2 ja Ollila 3), Murtamalla Perkolassa ja Vuoristossa. Rautakauden kuluessa asutus siirtyi rannikkoalueelta sisämaahan. Keskuksiksi nousivat Eura, Laitila ja Kokemäenjoen laakso.

Lapin **kylät** olivat olemassa jo keskiajan lopulla, sillä niiden nimet on mainittu viimeistään vuoden 1540 maakirjassa. Kylistä tehtiin kartta-analyysi ja inventointi vuonna 2007. Pääpaino tutkimuksessa oli kuitenkin kartta-analyysissä ja kylien laajempi ympäristö jäi vähemmälle huomiolle.

## 2.3. Kodisjoki

Kodisjoen kylä on ns. ruotsalaisen oikeuden kylä ja se syntyi viimeistään 1300-luvulla. Vuoden 1540 maakirjassa kylässä ilmoitetaan olleen kymmenen taloa. Kodisjoen kunta perustettiin vuonna 1896. Sitä ennen se oli Laitilan kylä.

Kodisjoen alueen muinaisjäännöksistä kaikki ovat pronssikautisia ja varhaisrautakautisia **röykkiöitä**. Tämä selittyy katsottaessa yllä olevaa karttaa; kivikaudella alue oli vielä lähes kokonaan veden peittämää. Kodisjoella on tehty yksi inventointi vuonna 1963.



Kodisjoen kylän ympäristön muinaisjäännöksiä. Ote Museoviraston muinaisjäännösrekisteristä.

## 3. Aiemmat inventoinnit

Strategisen vision pohja-aineistoksi laaditun maisemaselvityksen liitteenä on Museoviraston muinaisjäännösrekisterin mukainen luettelo ja karttaesitys Rauman tunnetuista kiinteistä muinaisjäännöksistä, minkä vuoksi niitä ei ole tarpeen tässä uudelleen esittää. Ajantasaiset tiedot löytyvät Museoviraston internetsivustolta, kulttuuriympäristön rekisteriportaalista ([www.nba.fi](http://www.nba.fi)).

Tiedot kohteista perustuvat eri aikoina tehtyihin inventointeihin, joista osa on jo vanhentuneita: entisen Rauman maalaiskunnan, Lapin ja Kodisjoen alueilla on tehty lähinnä perusinventointeja 1960- ja 1980-luvuilla. Lapin inventoinnit vuosina 2002 ja 2007 kuuluvat enemmän teemainventointien piiriin (pronssikauden röykkiöt ja keskiaikaiset kylät). Historialliselle ajalle ajoittuvien muinaisjäännösten inventointia on tehty ainoastaan uusimpien selvitystöiden yhteydessä.

Rauman asema- ja osayleiskaavatoiden yhteydessä on 1990- ja 2000-luvuilla tehty joitakin kaavainventointeja, jotka kuitenkin ovat alueellisesti rajautuneet vain kaavoitettavaan alueeseen. Vanhan Rauman alue inventoitiin 2008 ja tilanne päivitetään 2012 Museoviraston toimesta.



Rauman saaristoa ei ole inventoitu juuri lainkaan. Tällä hetkellä Metsähallitus suorittaa inventointeja Selkämeren kansallispuiston alueella ja raportit niistä valmistuvat aikanaan (tiedonanto erikoissuunnittelija Henrik Jansson/Metsähallitus).

Raumalla on myös Venäjän vallan aikaisia varustuksia, jotka kuuluvat venäläisten Rauman rannikolle ensimmäisen maailmansodan aikana rakentamaan linnoitusketjuun. Myös toiseen maailmansotaan liittyviä kohteita tunnetaan. Varustukset on inventoinut Rauman Museon puolesta 1980-luvun alussa Jari Sjölund, joka on laatinut aiheesta raportin ja kunnostussuunnitelman.

### **Rauman alueen inventoinnit**

- 1891 Volter Högman. Museovirasto.
- 1960 Lapin inventointi. Martti Linkola. Museovirasto.
- 1961 Rauman inventointi. Kerttu Itkonen. Museovirasto.
- 1963 Kodisjoen inventointi. Matti Huurre. Museovirasto.
- 1985 Turun yliopiston röykkiöinventointi.
- 1985 1. maailmansodan varustukset Raumalla. Inventointikertomus ja kunnostussuunnitelma. Jari Sjölund. Rauman museo.
- 1986 Lounais-Suomen rannikko. Turun yliopisto.
- 1997 Rauma-Eurajoki voimajohtolinja. Museovirasto.
- 2002 Lappi. Perusinventointi. Museovirasto.
- 2005 Vermuntilan ohituskaistan arkeologinen inventointi. Museovirasto.
- 2007 Lappi. Historiallisen ajan kiinteiden muinaisjäännösten inventointi. Museovirasto.
- 2007 Rauman edustan saaret Järviluoto, Ruuhiluoto ja Sauko Sataman laajennusalueen muinaisjäännösinventointi. Rauman museo.
- 2008 Rauma-Raumo. Kaupunkiarkeologinen inventointi. Museovirasto.
- 2009 Rauman kaava-alueiden muinaisjäännösinventointi. Museovirasto.
- 2009 Sähköasema ympäristön muinaisjäännösinventointi. Mikroliitti.
- 2011 Rauma Lähdepelto. Asemakaava-alueen inventointi. Satakunnan Museo.
- 2011 Rauma-Olkiluoto voimajohtolinjan muinaisjäännösinventointi. Mikroliitti.
- 2012 Koillinen teollisuusalue. Osayleiskaava-alueen arkeologinen inventointi. Satakunnan Museo.
- 2012 Kivikylä. Kevyenliikenteen väylän inventointi. Museovirasto.
- 2012 Vanha Rauma. Kaupunkiarkeologisen inventoinnin päivitys. Museovirasto.

## 4. Inventointitarpeet tulevaisuudessa

Rakentamisen sijoitus ja tapa sekä kulttuuriympäristön huomioiminen tarkentuvat vasta asemakaava- tai osayleiskaavavaiheessa, jolloin kaava-alueella on tarpeen tehdä uusia muinaisjäännösinventointeja.

Historiallisen ajan muinaisjäännöksiä koskevat tiedot ovat suuressa osin maata hyvin puutteellisia, minkä vuoksi museoviranomaiset useimmiten edellyttävät niiden inventoimista laajempien kaavoitus- ja maankäyttöhankkeiden yhteydessä. Muinaisjäännösselvityksen on annettava riittävät tiedot, jotta voidaan arvioida maankäyttösuunnitelman toteuttamisen vaikutukset arkeologiseen kulttuuriperintöön

Paitsi kaupungin keskiaikaiset kerrostumat myös maaseudun keskiaikaiset kyläpaikat ovat niin ikään kiinteitä muinaisjäännöksiä ja muinaismuistolain (295/1963) rauhoittamia. Maaseudun asutushistoriallisten muinaisjäännösten tutkimuksellisesti arvokkaimman kerrostuman muodostavat kohteet, joiden juuret ajoittuvat keskiajalle tai 1500-luvulle.

### 4.1. Rauma

#### Uudet asuinalueet

Kaavassa on osoitettu lukuisia uusia asuinalueita. Näistä ainoastaan Nikulanmäen pohjoisosa on inventoitu vuonna 2009. Uusi asuinalue on osoitettu myös mm. vanhan Lahden kylän alueelle. Lisäksi on syytä inventoida Luostarinkylän koillispuolelle, vt 8 varteen merkitty AT-alue. Kyseisiä kohteita kannattaisi niputtaa suuremmiksi kokonaisuuksiksi inventointeihin.

#### Rauman maalaiskunnan keskiaikaiset kylät

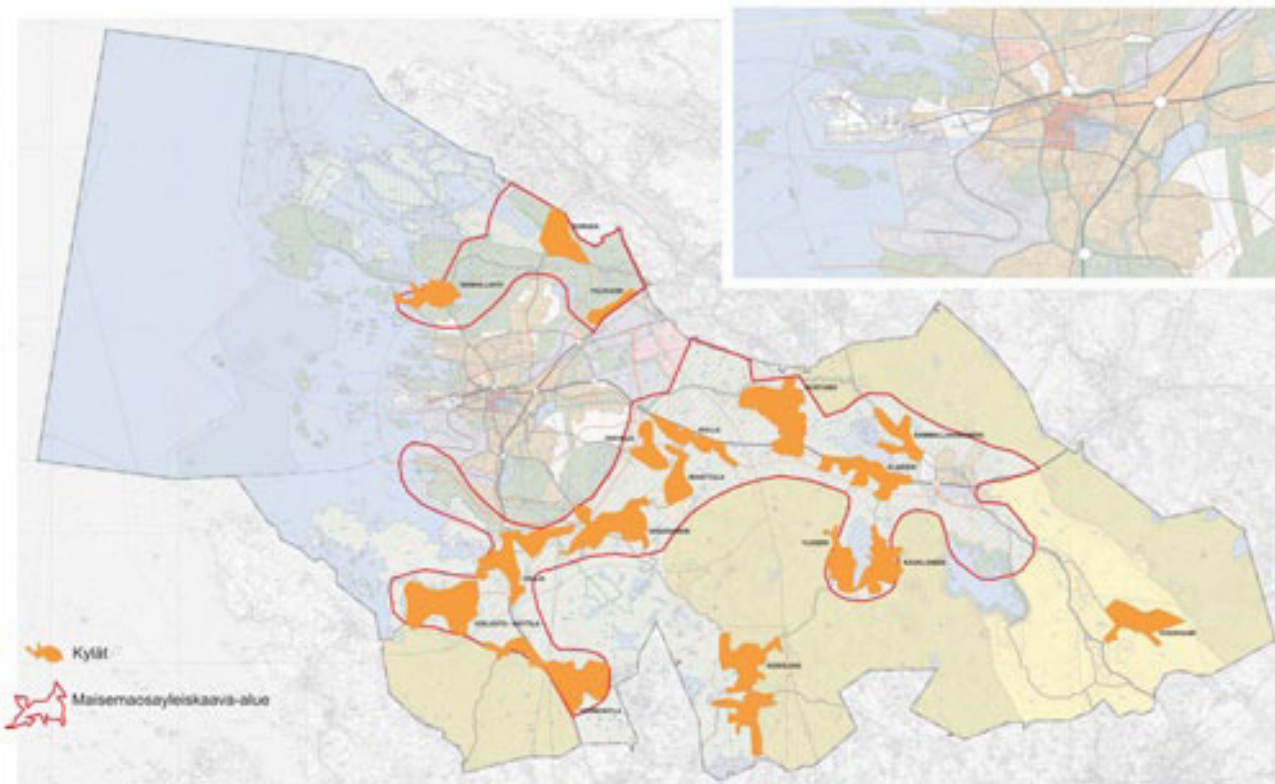
Muinaisjäännösalueiksi voidaan siis rajata myös edelleen asutut kylätontit siinä tapauksessa, että paikalla sijaitsee pääasiassa kevyesti perustettua pientaloasutusta, tontilla tiedetään olleen 1500-luvulla useita taloja ja on oletettavaa, että paikalla on voinut säilyä asutusjäännöksiä keskiajalta tai jopa sitä vanhemmalta ajalta. Tällöin rauhoituksen kohteena ovat kohteeseen liittyvät vanhat kulttuurikerrokset ja hylätyt rakenteet.

Edelleen asuttuun kylätonttiin voidaan suhtautua muinaisjäännöksenä myös siinä tapauksessa, että sitä on kohtaamassa merkittävä tai totaalinen maankäytön muutos. Näin ollen erityisen tärkeää kattavien inventointien tekeminen on tulevilla kyläosayleiskaava-alueilla, joilla rakentaminen on jatkossa mahdollista ilman yksityiskohtaisempaa kaavaa.

Raumalla on kaikkiaan 19 kylää. Nämä kylät ympäristöineen vaativat erityshuomion kaavoitusvaiheessa. Paitsi varsinaiset kyläpaikat, on huomioitava myös mm. erilaiset elinkeinohistorialliset kohteet. Tällaisia ovat, usein kyläkeskustan ulkopuolella sijainneet, myllynpaikat, terva- ja hiilihaudat ym. Esimerkiksi myllynpaikat on usein merkitty vanhoihin karttoihin ja ne ovat usein sijainneet satoja vuosia samoilla paikoilla.

Yleiskaavasuunnitelmassa seuraavat Rauman kylät on merkitty merkinnällä AT tai AT-1 (kyläalue ja tiivis kyläalue): Vermuntila, Kulamaa, Voiluoto, Anttila, Unaja, Soukainen, Vasarainen, Nihattula, Kolla, Tarvola ja Sorkka. Ennen asema- tai osayleiskaavan tekoa tulee näillä alueilla suorittaa yleisinventointi.

Myös ajankohtaiset viemäri- ja vesihankkeisiin liittyvät kaivuutyöt vanhoilla kylätonteilla tulisi ilmoittaa Satakunnan Museolle. Vuonna 2012 on määrä aloittaa työt ainakin Vasaraisilla, ja seuraavana vuonna on vuorossa Voiluoto-Anttilan alue.



Visiossa esitetyt Rauman maisemaosayleiskaava-alueet ja kyläalueet. Kartta Rauman kaupunki.

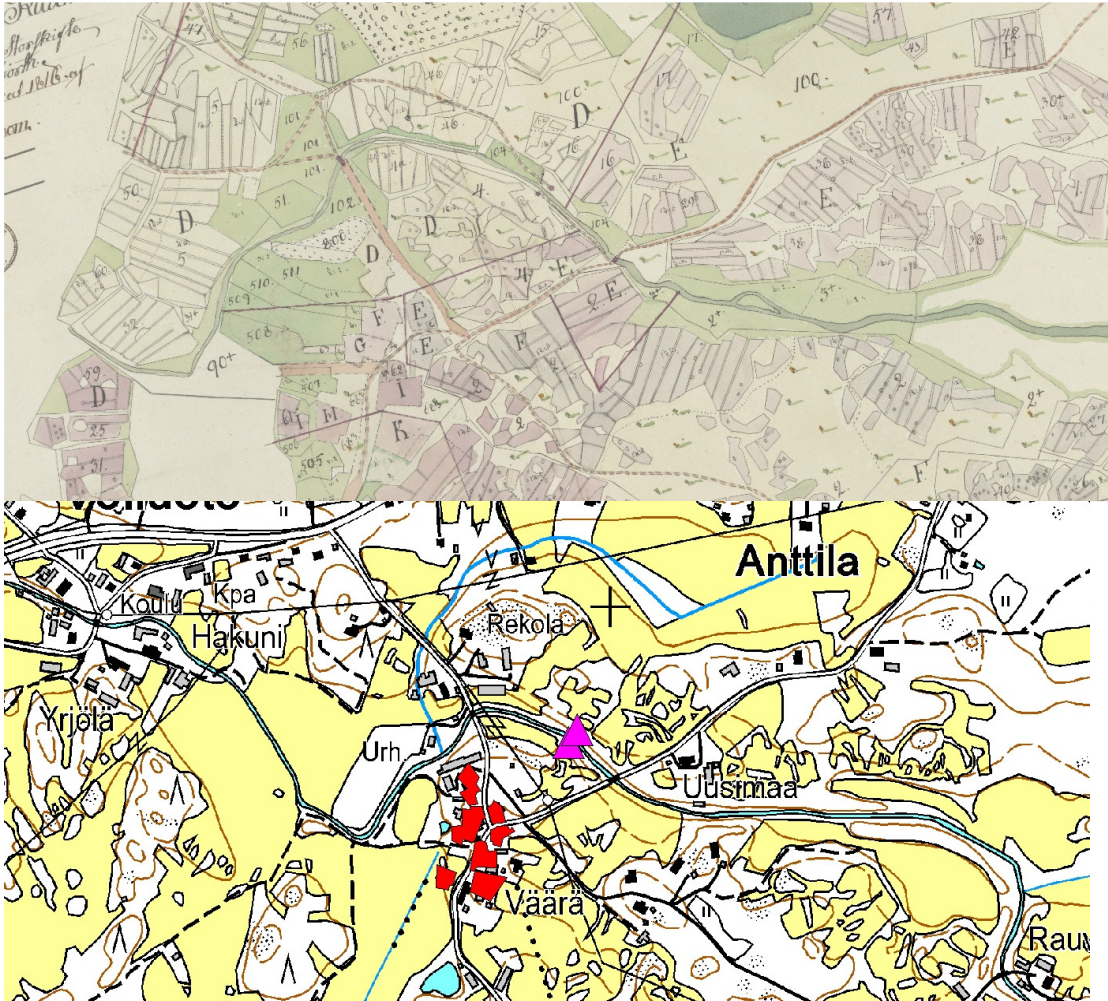


Unajan kylän maisemaa. Kuva T. Vasko.

## Kyläluettelo: Rauman mlk

### Anttila

Mainitaan asiakirjoissa v. 1540. Taloja 10 kpl v. 1560. Isojaon päättyessä 1813 taloja oli 7.



Anttilan vanha kylänpaikka tontteineen sekä myllynpaikka peruskartalla yllä olevan vuoden 1782 isojakokartan mukaan. Kartta T. Vasko.

### Haapasaari

Mainitaan asiakirjoissa v. 1556. Yksi talo, säteriratsutila. Kuului alun perin Sorkan kylään. Jaettiin kahtia isojaossa Haapasaaren ja Kolhan tiloihin, joista jälkimmäinen halottiin edelleen 1801 Kolhan ja Nurmen tiloihin.

### Kolla

Mainitaan asiakirjoissa v. 1540. Taloja 4 kappaletta v. 1560. Isojaon 1762 alkaessa neljä taloa.

### Kortela

Mainitaan asiakirjoissa v. 1540. Taloja 4 kappaletta v. 1560. Yksinäisratsutila vuonna 1804, jolloin isojaon kartoitus aloitettiin.

### **Kulamaa**

Mainitaan asiakirjoissa v. 1521. Taloja 6 kappaletta v. 1560. Isojaon aikaan taloja oli kolme.



Kulamaan kylätonttia. Kuva T. Vasko.

### **Lahti**

Mainitaan asiakirjoissa v. 1540. Taloja 7 kappaletta v. 1560. Yksinäinen ratsusäteri isojaossa 1801.

### **Lajo**

Mainitaan asiakirjoissa v. 1540, Lawioki v. 1556. Yksi talo v. 1560. Kuulunut vuosisatoja Rauman kaupungin alueeseen.

### **Nihattula**

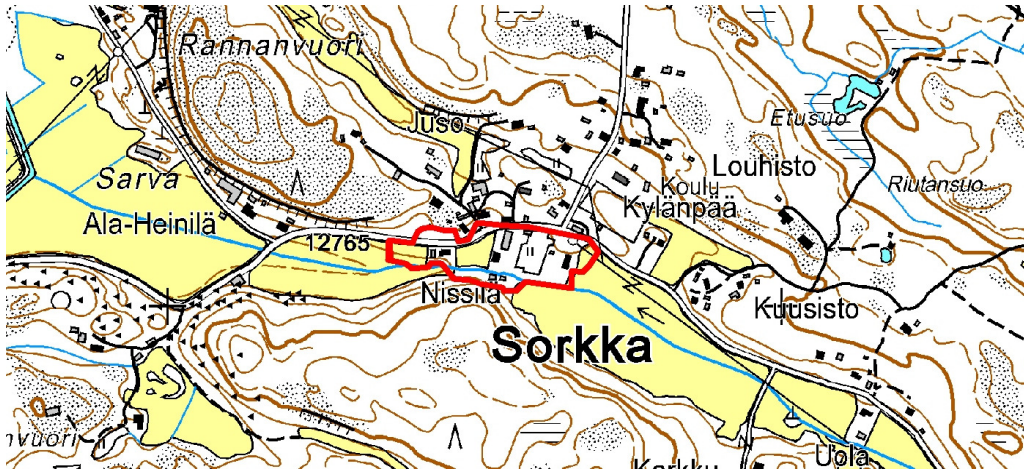
Mainitaan asiakirjoissa v. 1515. Taloja 4 kappaletta v. 1560. Isojaon alkaessa 1767 kylässä oli kaksi taloa.

### **Sampaanala**

Mainitaan asiakirjoissa v. 1540. Taloja 9 kappaletta v. 1560. Rustholli, ei isojakoa koska oli yksinäistila. Käytiin rajat 1765, jotka pysyivät kaupunkiin liittämiseen asti v. 1954.

### Sorkka

Mainitaan asiakirjoissa v. 1514. Taloja 12 kappaletta v. 1560. Isojaon alkaessa kahdeksan taloa.



Sorkkan vanha kyläpaikka arvioituna vuoden 1787 isojakokartan mukaan. Kartta T. Vasko.

### Soukainen

Mainitaan asiakirjoissa v. 1540. Taloja 4 kappaletta v. 1560. Kruununrustholli, joka oli halottu ennen v. 1791-93 isojakoa kahtia.

### Taipalmaa

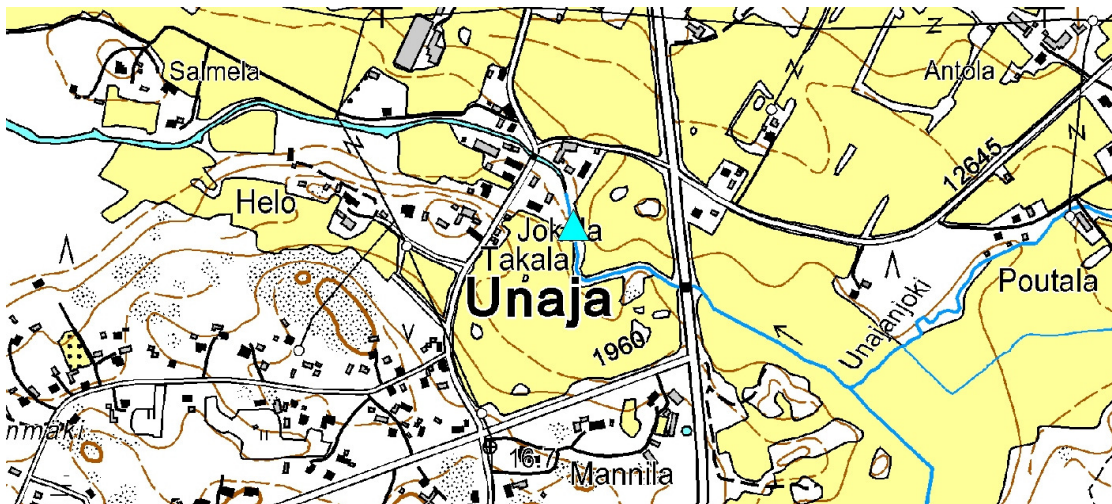
Mainitaan asiakirjoissa v. 1540. Taloja 3 kappaletta v. 1560. Yksinäistila, ei isojakoa.

### Tarvola

Mainitaan asiakirjoissa v. 1540. Taloja 6 kappaletta v. 1560. Isojaon aikaan 1770 neljä taloa.

### Unaja

Mainitaan asiakirjoissa v. 1413 (Unio). Taloja 15 kappaletta v. 1560. Isojaon alkaessa 1781 kymmenen taloa.



Unajan kylän jokimylyn paikka vuoden 1782 isojakokartan mukaan. Kartta T. Vasko.

**Uotila**

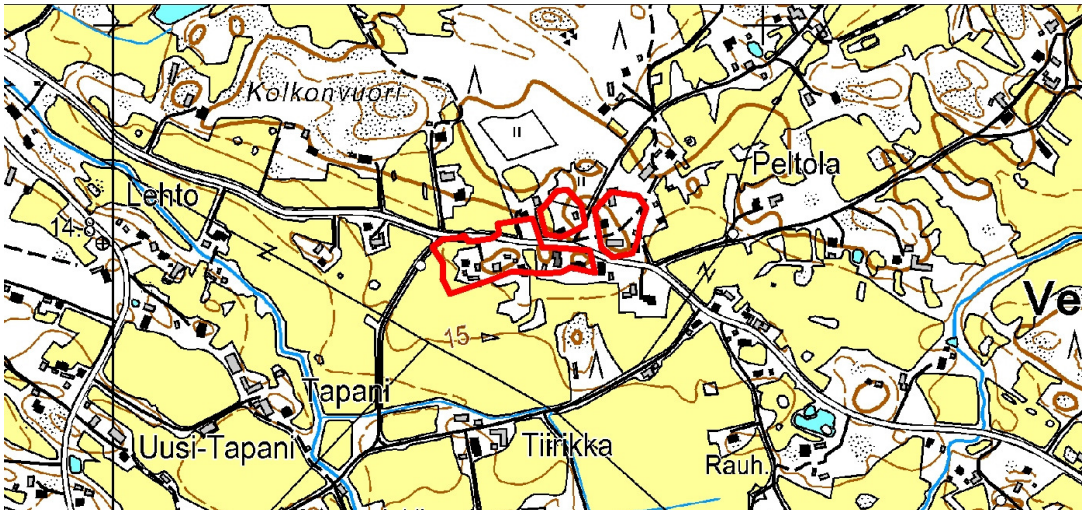
Mainitaan asiakirjoissa v. 1476. Myös Otila, Otilaby. Taloja 11 kappaletta v. 1560. Isojaon aikaan 1760 seitsemän taloa.

**Vasarainen**

Mainitaan asiakirjoissa v. 1540. Taloja 7 kappaletta v. 1560. Isojaon aikaan 1772 taloja oli kuusi.

**Vermuntila**

Mainitaan asiakirjoissa v. 1476. Taloja 12 kappaletta v. 1560. Isojaon aikaan 1795 taloja oli 12.



Vermuntilan vanha kylänpaikka arvioituna vuoden 1795 isojakokartan mukaan. Kartta T. Vasko.

**Voiluoto**

Mainitaan asiakirjoissa v. 1540. Myös Voidunluoto. Taloja 9 kappaletta v. 1560. Kuusi taloa isojaossa 1812.

**Äyhö**

Mainitaan asiakirjoissa v. 1686. Erotettu aikanaan Uotilasta yksinäistilaksi.

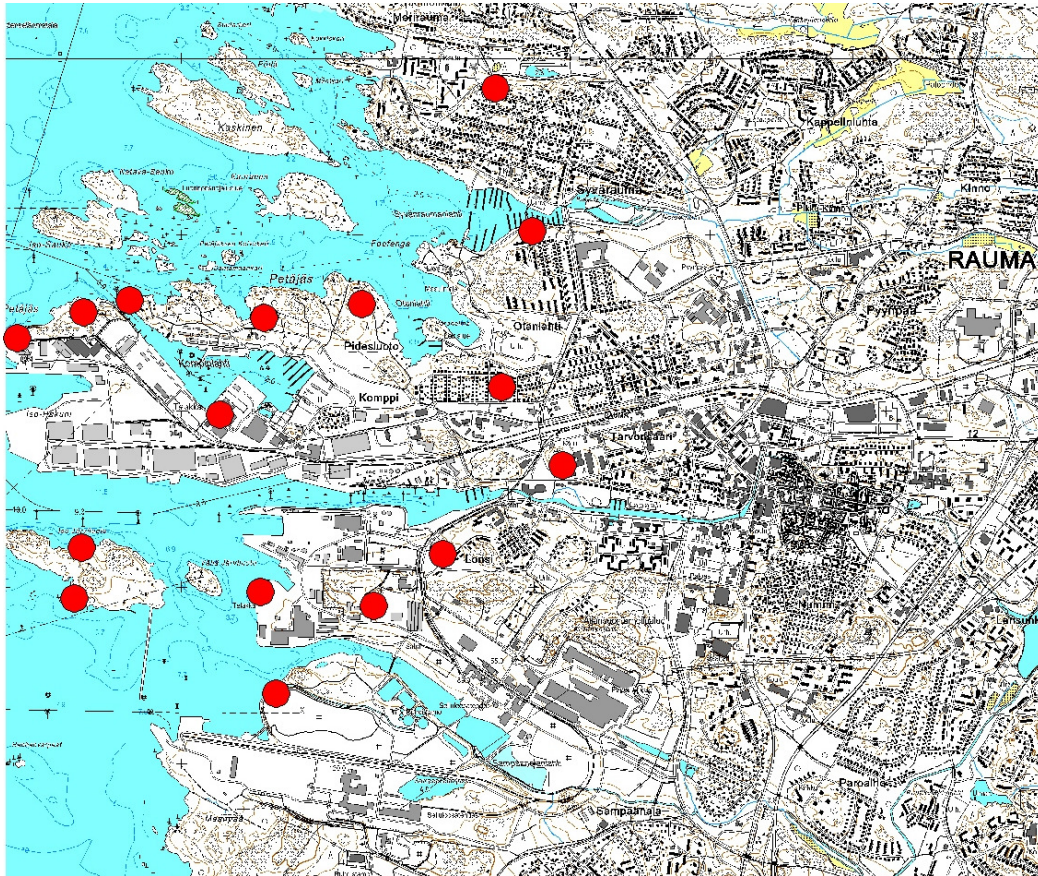
## Rauman saaristo

Rauman saaristossa olevia valtion saaria on inventoitu viime aikoina Metsähallituksen toimesta. Hanke liittyy Selkämeren kansallispuistoon. Rauman omistamat saaret ovat kuitenkin käytännössä lähes inventoimattomia. Jatkossa tilanne tulisi korjata viimeistään tulevien kaavoitus- tai rakennushankkeiden yhteydessä. Metsähallituksen mahdollisia uusia suunnitelmia inventointien suhteen seurataan.

## Maailmansotien aikaiset varustukset

Osa näistä on tuhoutunut myöhemmissä rakennustöissä. Tällaisia ovat mm. Tarvonsaaren, Ruokluodon ja osa III Petäjäksi varustuksista. Vuonna 2007 inventoidut Järviluodon varustukset kuuluvat muinaisjäännösluokkaan 2. Ne ovat säilyneet hyvin eivätkä vaadi juuri kunnostustöitä. Vaikean saavutettavuuden takia asemat ovat säästyneet myös roskaamiselta ym. ilkitöiltä. Petäjäksi vastaavien varustusten tuhouduttua aikoinaan rakennustöissä Järviluodon varustukset ovat Raumalla ainutlaatuiset, ja niiden säilyminen tulisi turvata tulevaisuudessakin.

Kohteiden määrä ja laatu tulisi selvittää omana erillisenä inventointina. Kohteiden keskeisen sijainnin ja satama-alueen laajentumissuunnitelmien vuoksi niiden olemassaolo on uhattuna.

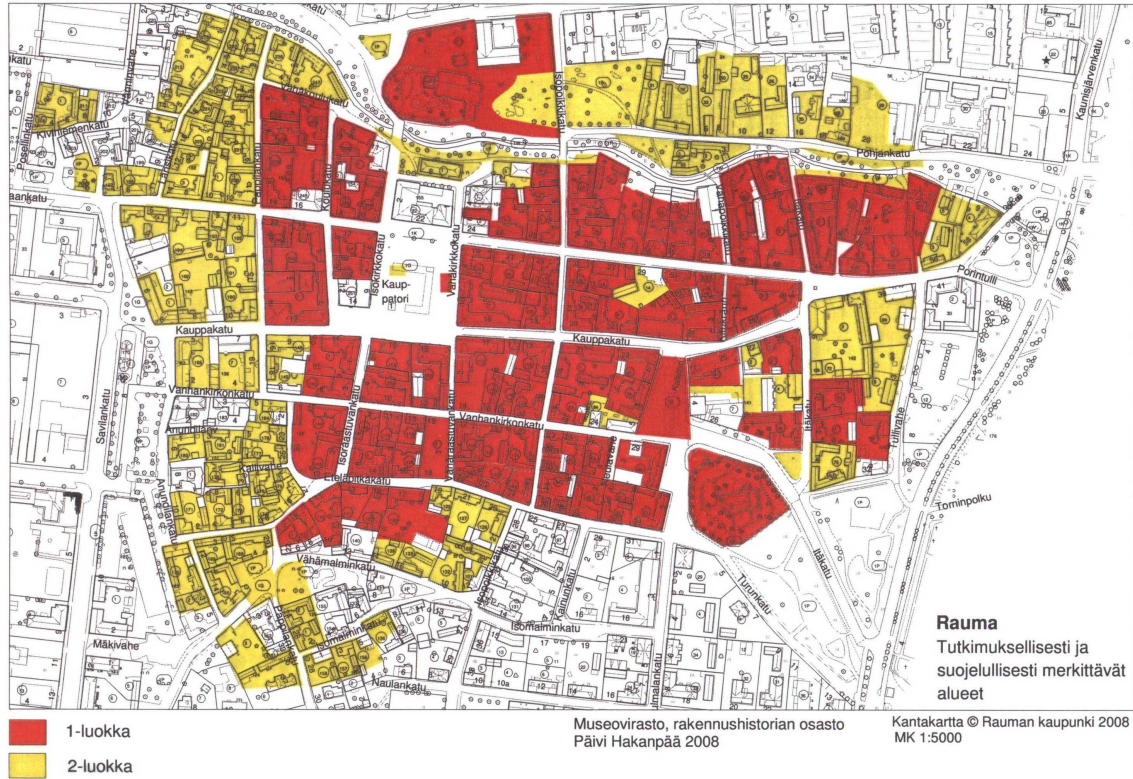


Rauman kaupungin alueella olevat 1. maailmansodan varustukset. Osa kohteista on hävinnyt. Kartta laadittu Sjölundin 1985 raportin kartan perusteella. Kartta T. Vasko.



## Vanha Rauma

Tänä vuonna Museovirasto päivittää Rauman keskiaikaisen kaupunkialueen inventointia. Vuonna 2008 laaditussa inventoinnissa Museovirasto toteaa, että mikäli 1- tai 2-luokan alueiden maankäyttöä aiotaan muuttaa, tai niillä tehdään töitä, joissa maaperään kajotaan, on Museoviraston kanssa neuvoteltava tarvittavista toimenpiteistä. Rakennusalueelle on tarvittaessa tehtävä arkeologinen tutkimus. Kohteen ja rakennushankkeen mukaan määritellään, tuleeko kyseeseen arkeologinen valvonta, koekaivaus vai kaivaus.



Rauma. 1. ja 2. luokan tutkimuksellisesti ja suojelullisesti merkittävät alueet. Kartta Museovirasto 2008.

Pienissä, yksityisissä rakennushankkeissa, joissa muinaisjäännöksestä aiheutuu kohtuuttoman suurta haittaa, voidaan hakea kajoamislupaa muinaisjäännökseen Länsi-Suomen ympäristökeskukselta, jonka puolestaan on kuultava asiassa Museovirastoa. Tällaisiksi hankkeiksi on katsottu esimerkiksi omakotitalon tai talousrakennuksen rakentaminen. Kajoamisluvan ehtona on usein se, että Museovirastolle annetaan mahdollisuus dokumentoida muinaisjäännös valtion varoin.

## 4.2. Lappi

Varhaisimmat inventoinnit ja kaivaukset Lapin kunnan alueelta ovat vuodelta 1891, jolloin Volter Högman inventoi pääasiassa alueen rökkiöitä. Muita inventointeja ovat vuonna 1960 Martti Linkolan pronssikautisten rökkiöiden ja myös kivikauden irtolöytöjen ja asuinpaikkojen inventointi ja Turun yliopiston vuonna 1985 tekemä rökkiöinventointi TYARKTIKA-tietokantaa varten.

Miikka Haimila teki koko kunnan kattavan inventoinnin vuonna 2002. Inventoinnissa keskityttiin kuitenkin pääasiassa pronssikautisiin muinaisjäännöksiin, ja se perustui lähinnä lappilaisten antamien vihjeiden tarkistamiseen ja mahdollisten pronssikautisten asuinpaikkojen koekuopittamiseen.

### Lapin keskiaikaiset kylät

Vuoden 2007 inventoinnissa (Hannele Lehtonen) keskityttiin paikantamaan ja tarkistamaan keskiajalta periytyviä kyläpaikkoja. Lapin kaikki nykyisin tunnetut kylät ovat olleet olemassa jo keskiajan lopulla eli inventointi käsitti kaikki seitsemäntoista kylää. Käytössä oli aiemmin tehty kartta-analyyssiaineisto Lapin 1600-1800 –lukujen kartoista. Apuna käytettiin myös Timo Alasen tekemää nimistö tutkimusta. Pääpaino tutkimuksessa oli kuitenkin kartta-analyyssissä ja kylien laajempi ympäristö jäi vähemmälle huomiolle. Muinaisjäännosluokitus keskiaikaisten kylätonttien osalta on myös muuttunut inventoinnin jälkeen.

Muinaisjäännosalueiksi voidaan rajata myös edelleen asutut kylätontit siinä tapauksessa, että paikalla sijaitsee pääasiassa kevyesti perustettua pientaloasutusta, tontilla tiedetään olleen 1500-luvulla useita taloja ja on oletettavaa, että paikalla on voinut säilyä asutusjäännöksiä keskiajalta tai jopa sitä vanhemmalta ajalta.

Edelleen asuttuun kylätonttiin voidaan suhtautua muinaisjäännöksenä myös siinä tapauksessa, että sitä on kohtaamassa merkittävä tai totaalinen maankäytön muutos. Näin ollen erityisen tärkeää kattavien inventointien tekeminen on tulevilla kyläosayleiskaava-alueilla, joilla rakentaminen on jatkossa mahdollista ilman yksityiskohtaisempaa kaavaa.

Yleiskaavas suunnitelmassa seuraavat Lapin kylät on merkitty merkinnällä AT tai AT-1 (kyläalue ja tiivis kyläalue): Murtamo, Kullanperä, Kauklainen, Ala-Kieri, Yli-Kieri, Mäentaka, Kivikylä ja Kodiksami. Aivan keskustan tuntumaan oli lisäksi merkitty uusi asuinalue. Ennen asema- tai osayleiskaavan tekoa tulee näillä alueilla suorittaa yleisinventointi. Vuoden 2007 inventoinnin pohjalta kyläalueet ympäristöineen voidaan kartoittaa riittävällä tarkkuudella.

### Kyläluettelo: Lappi

#### Ala-Kieri

Vuoden 1540 maakirjan mukaan kylässä oli kuusi taloa ja v. 1686 maakirjassa neljä taloa.

#### Hauta

Ensimmäinen maininta vuodelta 1540. Silloin kylässä ei ollut yhtään taloa, vaan viljelykset olivat ulkokyläläisten hallussa.

#### Kauklainen

Vuoden 1540 maakirjassa mainitaan Kauklaisissa olevan neljä taloa ja ulkokyläläisen tilukset. 1500-luvun lopulle tultaessa talojen määrä väheni kahteen ja vuoden 1686 maakirjassa mainitaan kaksi taloa.

#### Kaukola

Vanhimmat maininnat kylästä ovat vuodelta 1503. Vuoden 1540 maakirjassa Kaukolassa mainitaan olevan viisi taloa ja vuoden 1686 maakirjassa seitsemän taloa.

### Kivikylä

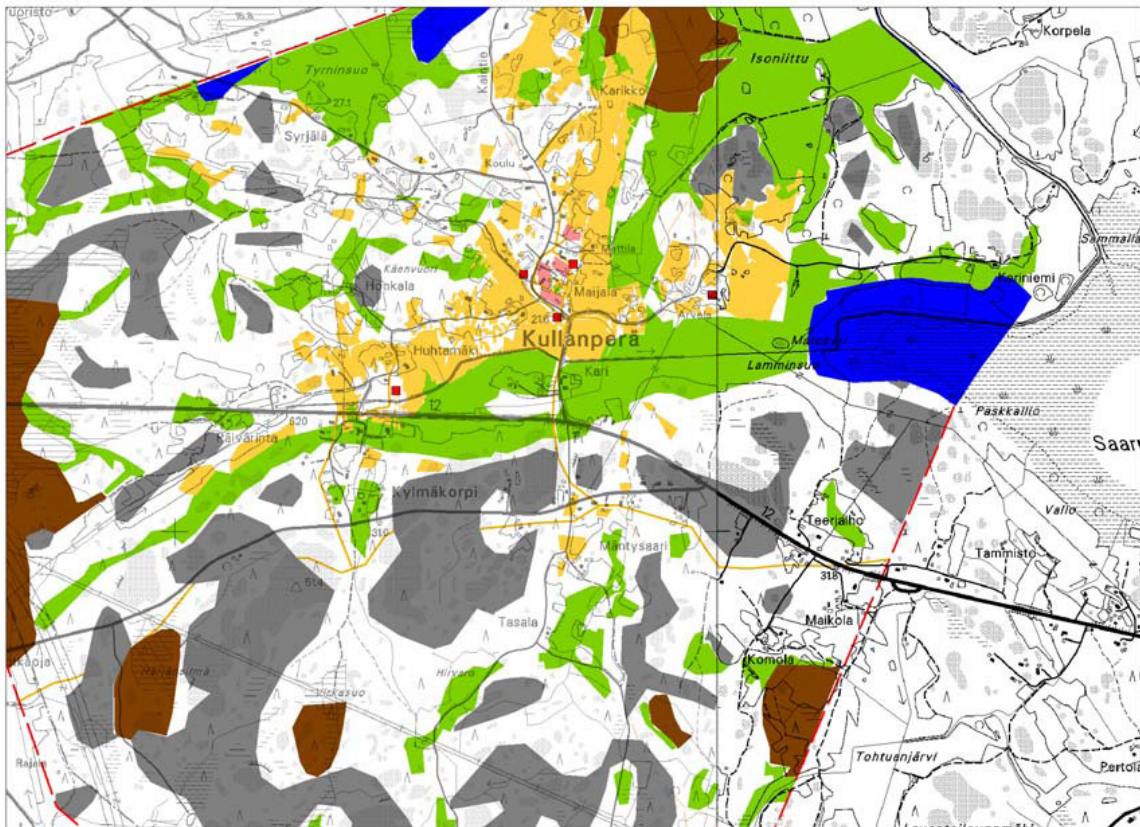
Vanhin maininta kylästä on vuodelta 1504. Vuonna 1540 Kivikylään on kuulunut viisi taloa ja vuoden 1686 maakirjan mukaan kahdeksan taloa.

### Kodiksami

Varhaisin maininta Kodiksamin kylästä on vuodelta 1503, jolloin kylässä on ollut ainakin kolme taloa. Vuoden 1540 ja 1686 maakirjoissa kylässä oli seitsemän taloa.

### Kullanperä

Vuoden 1540 maakirjassa kylässä mainitaan olevan viisi taloa ja yksi ulkokyläläisen hallussa oleva maa. Vuoden 1585 maakirjassa kylässä on enää kolme taloa ja vuoden 1686 maakirjassa jälleen kuusi taloa ja autiona oleva ulkokylän tilus.



Lapin Kullanperän kylän tonttimaat on merkitty karttaan vaaleanpunaisella. Isojakokartan 1783 mukaan. Kartta Lehtonen 2007.

### Kulju

Varhaisimmat maininnat Kuljun kylästä ovat vuodelta 1504. Vuoden 1540 maakirjaan Kuljun kylään on merkitty kaksi taloa, joista toinen oli ulkokylänmiehen hallinnassa. Vuoden 1580 maakirjaan kylään on merkitty kolme taloa ja vuoden 1686 taas kaksi taloa, joista toinen oli autio.

### Kuolimaa

Varhaisin merkintä kylästä on vuodelta 1503. Vuoden 1540 maakirjassa mainitaan Kuolimaassa olevan kuusi taloa. Vuoden 1686 maakirjaan kylään on merkitty viisi taloa.

**Lapinkylä**

Lapinkylän nimi esiintyy ensimmäisen kerran vuoden 1503 kärjäasiakirjoissa. Vuoden 1540 maakirjassa Lapinkylässä on ollut seitsemän taloa ja vuoden 1686 sama määrä, johon kuuluu myös pappila.

**Murtamo**

Vanhimmat säilyneet maininnat kylästä ovat vuodelta 1482. Vuoden 1540 maakirjan mukaan kylässä oli viisi taloa sekä ulkokyläläisen hallussa ollut tila. Samoin vuoden 1686 maakirjassa kylässä taloja oli viisi.

**Mäentaka**

Vuosien 1540 ja 1686 maakirjoissa on maininta, että kylässä on ollut kaksi taloa.

**Rohdainen**

Kylän nimi mainitaan ensimmäisen kerran vuonna 1503. Vuoden 1540 maakirjan mukaan Rohdaisissa on ollut viisi taloa ja vuoden 1686 maakirjan mukaan ainoastaan kaksi.

**Ruona**

Vanhin maininta kylästä on vuodelta 1503. Vuoden 1540 maakirjan mukaan kylässä oli neljä taloa ja yksi ulkokyläläisen omistama tilus. Vuonna 1585 kylän kuudesta talosta neljä oli autioina ja vuonna 1614 viidestä talosta neljä oli autiona. Vuoden 1686 maakirjaan on merkitty viisi taloa.

**Skinnarla**

Skinnarlan kylää ei enää ole olemassa, vaan se on osa Kuljun kylää ja aiemmin kuulunut Ali-Kuljuun. Skinnarlan nimitys on edelleen olemassa kartoissa Rohdaisen kohdalla Kuljuntien koillispuolella. Vuoden 1540 maakirjaan on merkitty Skinnarlan kylä ja kaksi taloa ja yksi ulkokyläläisen omistama tilus.

**Sukkala**

Vanhin maininta Sukkalan kylästä on vuodelta 1540, jolloin kylässä oli kolme taloa. Vuoden 1686 maakirjaan on merkitty kaksi taloa.

**Yli-Kieri**

Vuoden 1540 maakirjan mukaan kylässä on ollut viisi taloa ja ulkokyläläisen omistama tila. Vuoden 1585 mukaan kylän kuudesta talosta kolme on merkitty autioksi ja 1600-luvun alussa kylän talojen määräksi oli vakiintunut kolme taloa. Vuoden 1686 maakirjan mukaan kylässä oli neljä taloa, joista yksi oli auto.

**4.3. Kodisjoki**

Edellinen ja ainoa inventointi Kodisjoella on Matti Huurteen vuonna 1963 suorittama yleisinventointi. Edes voimassa olevan osayleiskaavan (2000) laadintavaiheessa ei alueella inventoitu. Kodisjoella tulisi, kuten muillakin selvityksen alueilla, inventoida vähintään yleiskaavassa osoitettu kyläalue.

## 5. Yhteenveto

Muinaisjäännösten inventointi on Rauman alueella ollut varsin vähäistä. Pääosin niitä on tehty pienempien kaavoitustöiden yhteydessä. Yleiskaavatyön edetessä onkin varauduttava arkeologisten inventointien päivittämiseen koko nykyisen Rauman kaupungin alueella ja perusselvitysten tekemiseen kokonaan inventoimattomilla alueilla. Erittäin tärkeää kattavien inventointien tekeminen on tulevilla kyläosayleiskaava-alueilla, joilla rakentaminen on jatkossa mahdollista ilman yksityiskohtaisempaa kaavaa.

Selkeä inventointitarve koskee seuraavia osa-alueita:

- kyläalueet ympäristöineen (Raumalla, Lapissa ja Kodisjoki)
- uudet asuinalueet (Raumalla ja Lapissa)
- maailmansotien aikaiset linnoitusrakenteet (lähinnä Rauman kaupungissa)
- saaristo (ellei Metsähallitus inventoi)

Koska Raumalla on meneillään myös viemäri- ja vesijohtoverkkoon liittyviä töitä mainituilla vanhoilla kyläalueilla, tulisi tonteilla kaivamisesta olla etukäteen yhteydessä Satakunnan museoon. Rauman kaupungin mukaan vuonna 2012 on vuorossa Vasarainen ja seuraavana vuonna on Voiluoto-Anttilan vuoro. Kylät mainitaan jo vuoden 1540 maakirjassa ja niiden syntyäika on siis tätä varhaisempi.

Jatkossa olisi hyvä huomioida suurempien inventointialueiden synergiaedut. Eli yhteen inventointiin kannattaa yhdistää useita alueita. Inventointityön ajankohta on yleensä varhain keväällä ja myöhään syksyllä, mikä tulisi mahdollisuuksien mukaan huomioida aikataulutuksessa.

Metsänuudistuksen yhteydessä tapahtuva maapohjan muokkaus lienee kokonaisuutena suurin uhka alueen esihistoriallisten muinaisjäännösten säilymiselle. Maapohjan pienimuotoinenkin muokkaus tuhoaa alueita, jonka seurauksena erilaisten heikosti havaittavien jäännösten huomaaminen hankaloituu tai tulee mahdottomaksi. Esimerkiksi matalat kivilatokset ovat vaaravyöhykkeessä. Metsänhoidollisiin toimenpiteisiin tulisi kiinnittää tulevaisuudessa huomiota mahdollisuuksien mukaan.

Turussa 6.7. 2012

Tiina Vasko, FM

## Lähteet

Haimila, Miikka 2002. Lapin inventointi. Museovirasto.

Hakanpää, Päivi 2008. Rauma-Raumo. Kaupunkiarkeologinen inventointi. Museovirasto.

Huurre, Matti 1991. Satakunnan kivikausi. *Satakunnan historia I, 1*. Rauma.

Koillinen teollisuusalue – Maisemaselvitys 1(32). Rauman kaupungin tekninen virasto, Kouva/Pajuoja 2010.

Lehtonen, Hannele 2007. Lapin kunnan historiallisen ajan muinaisjäännösten inventointi. Museovirasto.

Lehtonen, Hannele 2007. Kartta-analyysi Lapin kunnan alueelta. 1600-1800-lukujen kartat. Museovirasto.

Niukkanen, Marianna 2009. Historiallisen ajan kiinteät muinaisjäännökset – tunnistaminen ja suojelu. Museoviraston rakennushistorian osaston oppaita ja ohjeita 3.

Papunen, Pentti & Virkkala, Kalevi 1959. Rauman seudun historia I. *Rauman seudun historia I. Rauman mlk – Lappi – Hinnerjoki. Vanhemmista ajoista n. v:een 1721*. Rauma.

Papunen, Pentti 1972. *Rauman seudun historia II. Rauman mlk – Lappi – Hinnerjoki. Isostavihasta kunnallishallinnon aikaan*. Rauma.

Rauman yleiskaavan strateginen osa – selostus. 9.3.2012.

Rauman kaupunki – Strategisen yleiskaavan maisemaselvitys. Maarit Suomenkorpi, Eriksson Arkkitehdit Oy. 2010.

Salo, Unto 1981. Satakunnan pronssikausi. *Satakunnan historia I.2*. Pori.

Suomen asutus 1560-luvulla, kyläluettelot. Helsingin yliopiston historian laitoksen julkaisuja N:0 4. Helsinki 1973.

## Muut lähteet

Museovirasto, Kulttuuriympäristön rekisteriportaali, Muinaisjäännösrekisteri.  
<http://kulttuuriymparisto.nba.fi>

Kansallisarkisto, Maanmittaushallituksen uudistusarkisto.