

INVENTOINTIRAPORTTI

# RAUMA KIVIKYLÄ

Maantien 2070 parantamiseen liittyvä inventointi ja koekaivaus 11.–14.6.2012



DG2635:6



MUSEOVIRASTO

KULTTUURIYMPÄRISTÖN HOITO | ARKEOLOGISET KENTTÄPALVELUT  
KATJA VUORISTO

## Tiivistelmä

Kirkkotien ja Uudensillantien välille suunnitellaan kevyenliikenteentien rakentamista maantien 2070 vie-reen, minkä vuoksi alueella tehtiin arkeologinen inventointi. Linjaukselta tunnettiin entuudestaan yksi kiin-teä muinaisjäännös, Kivikylän kylätontti, jonka säilyneisyys ja laajuus eivät olleet tiedossa. Inventoinnin yhteydessä selvitettiin muinaisjäännöksen rajoja ja säilyneisyyttä koekuoppien avulla. Paikalla todettiin olevan historiallisen ajan asutukseen viittaavia kerrostumia. Suunnitellulta tielinjalta etsittiin myös entuu-destaan tuntemattomia muinaisjäännöksiä, joita todettiin kaksi: Vastmäen röykkiöalue ja Uudensillantie kivikellari. Lapin alueelta tunnetaan useita hautaröykkiöitä ja on todennäköistä, että Vastmäen röykkiöt liittyvät samaan muinaisjäännösryhmään. Uudensillantien kivikellarin perustaminen ajoittuu mahdollisesti 1700-luvulle. Suunniteltu kevyenliikenteenväylä kulkee Kivikylän kylätontin poikki ja sivuaa Vastmäen röyk-kiöaluetta. Myös Uudensillantien läheisyyteen suunniteltu linja-autopysäkki sijaitsee aivan alueella todetun kivikellarin vieressä.

# Sisältö

## Tiivistelmä

Arkisto- ja rekisteritiedot.....	2
Karttaote inventoidusta alueesta .....	3
1. Johdanto .....	4
2. Inventoitu alue .....	5
3. Yhteenveto .....	5
4. Luettelo muinaisjäännöskohteista .....	6
5. Kohdekuvaukset .....	7
Kivikylä 1000009773.....	7
Uudensillantie 1000020396.....	10
Vastmäki 1000020393 .....	12
Lähteet.....	14
Kuvaluettelo .....	15

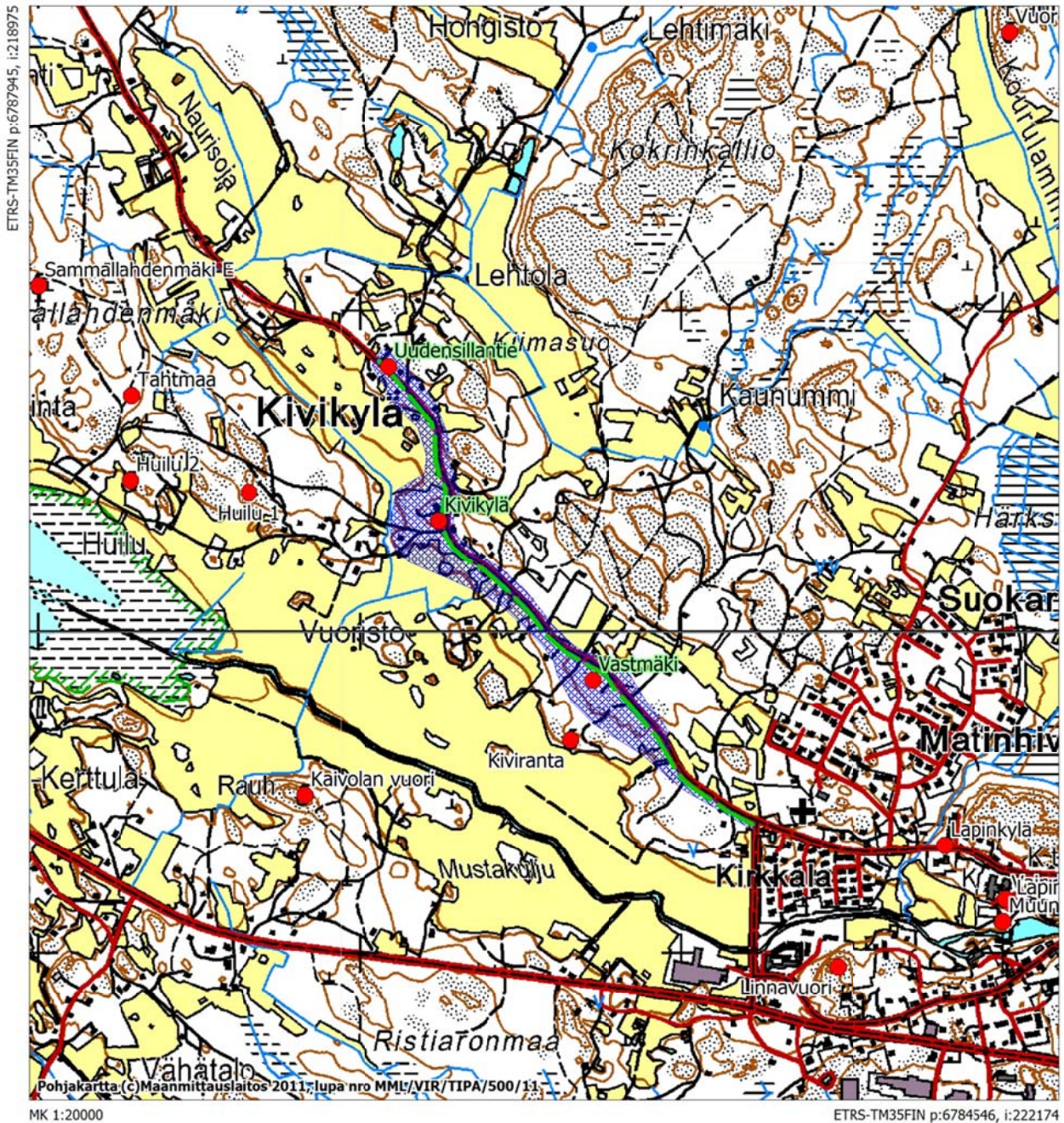
## Liitteet

Liite 1	Havainnot Kivikylän kylätontin koekuopista
Liite 2	Luettelo poistetuista löydöistä
Liite 3	Kuvataulu poistetuista löydöistä

## Arkisto- ja rekisteritiedot

Kohteen laji:	Maantien 2070 parantamiseen liittyvä inventointi ja koekaivaus Rauman Kivikylässä
Tutkimuslaitos:	Museovirasto/Arkeologiset kenttäpalvelut
Inventoija:	FM Katja Vuoristo
Inventointiapulainen:	Huk Tuija Väisänen
Kenttätyöaika:	11.–14.6.2012
Peruskartta:	1:25000 M3321 (2008, ETRS-TM35FIN), 1:20000 113401 (1998, KKI)
Tutkimusten rahoittaja:	Rauman kaupunki
Kustannukset:	4890 €
Alkuperäinen tutkimuskertomus:	Museoviraston arkeologinen keskusarkisto, Helsinki
Kopiot:	Rauman kaupunki, Rauman museo, Varsinais-Suomen ELY-keskus
Muinaisjäännöskohteet:	Kivikylä 1000009773, koordinaatit: P: 6786346, I: 220246, Z m mpy: 25–28 Vastmäki 1000020393, koordinaatit: P: 6785852, I: 220726, Z m mpy 33–34 Uudensillantie 1000020396, koordinaatit: P: 6786826, I: 220091, Z m mpy 28–29
Löydöt:	Ei talletettu, ks. liitteet 2–3
Digitaalikuvat:	DG2635–2637
Aikaisemmat tutkimukset:	2007 Hannele Lehtonen, inventointi

## Karttaote inventoidusta alueesta



Inventoitu alue sijaitsee maantien 2070 vieressä välillä Kirkkotie-Uudensillantie. Inventoitu alue on rasteroitu sinisellä ja tiesuunnitelmaa koskeva linja on merkitty vihreällä katkoviivalla. Tielinjan läheisyydessä todettiin kolme kiinteää muinaisjäännöstä. Näiden kohteiden nimet on korostettu vihreällä ja niiden sijainnit on merkitty punaisilla pisteillä. Muut kartalla näkyvät kohteet ovat jo entuudestaan tunnettuja muinaisjäännöksiä.

# 1. Johdanto

Varsinais-Suomen ELY-keskus on laatinut Rauman Lapinkylän ja Kivikylän väliselle noin 1,6 km pitkälle tieosuudelle tiesuunnitelman, jonka tarkoituksena on erityisesti alakoululaisten koulumatkojen liikenneturvallisuuden parantaminen. Tien suunnitteluosuus alkaa idässä Kirkkotien liittymästä ja päättyy lännessä Uudensillantien liittymään. Museoviraston Kulttuuriympäristön suojelu-osasto on todennut hanketta koskevassa lausunnossaan, että suunnittelualueelta tunnetaan mahdollisesti yksi muinaismuistolain rauhoittama kiinteä muinaisjäänös, Kivikylä-niminen historiallisen ajan asuinpaikka, jonka luonne, laajuus ja säilyneisyys tulee tutkia koekuopin ennen tien kunnostustöiden aloittamista. Lisäksi Museovirasto on katsonut, että suunnitellulla tieosuudella saattaisi olla myös entuudestaan tuntemattomia muinaisjäänöksiä, minkä vuoksi koko suunnitelma-alue tulee inventoida ennen kuin tietyt voidaan aloittaa. Alueen läheisyydestä tunnetaan useita kiinteitä muinaisjäänöksiä.

Maastotarkastukseen varattiin yhteensä neljä päivää ja tutkimusten kustannuksista vastasi muinaismuistolain 15 § mukaan hankkeen toteuttaja eli Rauman kaupunki. Tutkimusten kokonaiskustannukset olivat noin 4890 €. Museoviraston Arkeologiset kenttäpalvelut toteutti tutkimukset ja inventoinnin tekivät tutkija Katja Vuoristo (FM) sekä inventointiapulainen Tuija Väisänen (Huk). Kenttätyöt tehtiin 11.–14.6.2012 ja inventointiin liittyvät jälkityöt valmistuivat syksyllä 2012. Inventointia varten haettiin tutkimuslupa Museoviraston Kulttuuriympäristön suojelu-osastolta, koska oletetun Kivikylän historiallisen ajan asuinpaikan kohdalla kyseessä oli muinaisjäänökseen kajoava tutkimus. Sää maastotutkimuksen aikana oli poutainen.

Inventoinnin yhteydessä Kivikylän kylätontin alueelle tehtiin koekuoppia, jotta saataisiin selville oliko paikalla säilynyt historiallisen ajan asuinpaikkaan liittyviä kerrostumia. Koekuopat olivat kooltaan noin 75 x 75



DG2635:8 Tuija Väisänen kaivamassa koekuoppaa kylätontilla. Kuva Katja Vuoristo.

cm kokoisia. Lisäksi alueesta tehtiin yleiskartta, josta käy ilmi tutkimuksissa todetun muinaisjäänösalueen laajuus ja koekuoppien sijainnit. Vastmäen alueella käytettiin inventoinnin apuna kairaa. Inventoinnissa kerättiin talteen koekuopista esiin tulleet löydöt ja ne on valokuvattu ja luetteloitu, minkä jälkeen ne on poistettu. Suurin osa löydöistä tuli peltomultakerroksista, ja vain osa voidaan liittää mahdollisiin kulttuurikerroksiin.

Inventoinnin yhteydessä Kivikylän kohdalla todettiin kiinteä muinaisjäänös ja lisäksi löydettiin kaksi entuudestaan tuntematonta muinaisjäänöstä: Vastmäen kiviröykkiöalue ja Uudensillantien kivikellari. Kivikylän kylätontille tehtyjen koekuoppien sekä tielinjalta todettujen muinaisjäänösten sijaintitiedot mitattiin ylös tarkkuus-GPS-laitteella (VRS-GPS Topcon GRS 1) ja lisäksi kohteet valokuvattiin. Mitatut koordinaatit on ilmoitettu EUREF FIN-järjestelmässä ja mittaustarkkuus on muutamia senttimetrejä. Käytetty korkeusjärjestelmä on N2000. Inventoinnin yhteydessä otetut digitaalikuvat on luetteloitu Webmuskettiin numeroilla DG2635–2637.

Helsingissä 5.9.2012

Katja Vuoristo, FM

## 2. Inventoitu alue

Inventoitu alue sijaitsee Raumalla Lapin kirkonkylän ja Kivikylän välisen tieosuuden vieressä. Alueen pituus on noin 1,6 km. Kevyenliikenteenväylä on suunniteltu tieosuuden eteläpuolelle, poikkeuksena on Uudensillantien läheisyydessä sijaitseva luoteeseen vievä linja-autopysäkki, joka tulee tien pohjoispuolelle. Suunniteltu tielinja kulkee vaihtelevan maaston poikki. Inventoidun alueen kaakkoisosassa maasto on metsäistä. Alueella on paikoin kalliota ja paikoin maasto on melko kosteaa ja soista. Kivikylään päin mentäessä alue muuttuu peltomaisemaksi. Kivikylän kohdalla maasto kohoaa ja muodostaa vanhan kylämäen, jonka länsipuolelta kulkee Naurisoja. Alue on nimensä mukaisesti ollut melko kivikkoista ja paikoin myös kallioista.

Alueen asutus on keskittynyt Huiluntien tienoille sekä siitä luoteeseen Uudensillantien läheisyyteen. Kivikylän vanha kylätontti on sijainnut Huiluntien risteuksen pohjoispuolella, mutta asutus on laajentunut pikku hiljaa itään ja länteen sekä viimeistään 1800-luvulla myös Uudensillantien tienoille. Vanhimmassa aluetta kuvaavassa kartassa (tiluskartta vuodelta 1731, MHA, A50 5/1-15) on kylän talot merkitty kahteen rykelmään, joista läntisemmän keskittymän talot sijaitsevat Naurisjoen molemmin puolin ja itäisimmät talot heti nykyisen maantien 2070 länsipuolen mäellä, Kivisalo- ja Kylätontti- nimisillä tonteilla. Suunniteltu kevyenliikenteenväylä kulkee näiden tonttien vierustaa pitkin. Kylätontti on ollut pitkään niittynä, mutta tontista on säilynyt vanha valokuva, jonka mukaan tontilla on ollut talo ainakin vielä 1800-luvun lopulla tai aivan 1900-luvun alussa. Kivisaloon tontti on ollut jatkuvasti asuttu ja piha-alueita on muokattu useampaan otteeseen. Vanha Kylämäki on ollut jo 1700-luvulla peltojen ympäröimä pohjoisessa, etelässä ja lännessä. Myöhemmin pellot ovat laajentuneet myös osittain itään.



DG2635:1 Yleiskuva Kivikylän kylätontista. Kuvattu kaakosta. Kuva Katja Vuoristo.

## 3. Yhteenveto

Museoviraston Arkeologiset kenttäpalvelut inventoi Rauman Kivikylän alueella kesäkuussa 2012, koska maantien 2070 välille Kirkkotie-Uudensillantie suunnitellaan tien parannustöitä ja kevyenliikenteenväylän rakentamista. Inventoitavalta alueelta tunnettiin entuudestaan historiallisen ajan asuinpaikka, Kivikylä. Sen säilyneisyydestä ja laajuudesta ei ollut kuitenkaan tarkempaa tietoa. Inventoinnin yhteydessä Kivikylän alueella tehtiin koekuoppia, joiden avulla pyrittiin selvittämään, oliko alueella säilynyt merkkejä alueen varhaisemmasta asutuksesta. Kylä on ollut olemassa viimeistään jo 1400-luvun lopulla, sillä vanhin kirjallinen maininta kylästä on vuodelta 1504. Osa Kivikylän vanhasta kylätontista on nykyisin rakentamatonta niittymaata. Tälle alueelle tehtiin inventoinnin yhteydessä koekuoppia, joista saatiin talteen tarkemmin ajoitta-

mattomia historiallisen ajan asuinpaikkalöytöjä. Lisäksi monissa kuopissa havaittiin alueen vanhempaan asutukseen liittyviä kerrostumia.

Kivikylän lisäksi inventoinnin yhteydessä tarkastettiin myös koko muu alue, jota maantien 2070 parantaminen koskee. Alueen lähistöltä tunnettiin useita muinaisjäännöksiä, joten oli mahdollista, että entuudestaan tuntemattomia kohteita saattaisi löytyä myös tielinjalta tai sen välittömästä läheisyydestä. Inventoinnissa todettiin kaksi kiviröykkiötä Vastmäen alueelta ja inventoidun alueen luoteispäässä, Uudensillantien luoteispuolella, todettiin kivistä ladottu kellari, joka on jäänyt pois käytöstä 1950-luvulla.

Maantien 2070 parantamiseen liittyvä kevyenliikenteen väylä kulkee inventoinnissa todetun Kivikylän kylätontin poikki. Mikäli tielinja tullaan rakentamaan muinaisjäännöksen kohdalla suunnitelman mukaisesti, olisi hyvä, että paikalla tehtäisiin tätä ennen tarkempia arkeologisia tutkimuksia. Vastmäen röykkiöt näyttäisivät sen sijaan jäävän hieman tielinjan ulkopuolelle, joten ne eivät ole välittömässä vaarassa tuhoutua. Uudensillantien kivikellari sijaitsee aivan suunnitellun linja-autopysäkin vieressä, jolloin siihen voi kohdistua purkamispaineita. Kellari voitaisiin dokumentoida tarkemmin ennen mahdollista purkamista.

#### 4. Luettelo muinaisjäännöskohteista

Mj.nimi	Mj.numero	Tyyppi	Ajoitus	Ykoo (EU-REF-FIN)	lkoo (EU-REF-FIN)	Z m mpy (N2000)	Karttalehti
<b>Kivikylä</b>	1000009773	Asuinpaikat, kylätontit	Historiallinen aika	6786346	220246	25–28	1:25000 M3321 (2008, ETRS-TM35FIN), 1:20000 113401 (1998, KKJ)
<b>Uudensillantie</b>	1000020396	Kivirakenteet, kellarit	Historiallinen aika	6786826	220091	28–29	1:25000 M3321 (2008, ETRS-TM35FIN), 1:20000 113401 (1998, KKJ)
<b>Vastmäki</b>	1000020393	Kivirakenteet, röykkiöt	Historiallinen aika	6785852 (röykkiö 1) 6785805 (röykkiö 2)	220726 (röykkiö 1) 220699 (röykkiö 2)	33–34	1:20000 113401 (1998, KKJ)



## 5. Kohdekuvaukset

### Kivikylä 1000009773

Laji: kiinteä muinaisjäänös

Muinaisj.tyyppi: asuinpaikat

Tyypin tarkenne: kylänpaikat

Rauhoitusluokka: 2

Lukumäärä: 1

Ajoitus: historiallinen

Koordinaatit: P: 6786346, I: 220246 (EUREF-FIN)

Z/m.mpy: 25–28

Koord.selite: GPS

Paikannustarkkuus: ± 10 cm

Etäisyystieto: Lapin kirkosta 1,5 km luoteeseen

Peruskartta: 1:25000 M3321 (2008, ETRS-TM35FIN), 1:20000 113401 (1998, KKJ)

Kiinteistötiedot: 684-430-7-3 KIVISALO, 684-430-7-24 KYLÄTONTTI

Aikaisemmat tutkimukset: Hannele Lehtonen, inventointi 2007

Lähteet: KA, MHA, A50 5/1-15.

Alanen, Timo 2007. Lapin asutus- ja viljelynimistön piirteitä. Raportti. Museovirasto.

KA, Suomen asutuksen yleisluettelo (SAY), Lappi Tl.

### *Vuoden 2012 inventointi*

Tarkastuspäivä: 11.–13.6.2012

Kuvat: DG2635:1–8

Löydöt: ei talletettu, ks. liitteet 2–3

Kohdekuvaus: Kivikylä sijaitsee Saarnijärven koillispuolella noin 1,5 km Lapinkylän kirkolta luoteeseen. Kylän läpi virtaa Naurisoja, joka laskee Lapinjokeen. Kivikylä on saanut nimensä maaston kivisyydestä. Vanhin maininta Kivikylän kylännimestä on vuodelta 1504. Vuonna 1540 Kivikylään on kuulunut viisi taloa ja vuoden 1686 maakirjan mukaan kahdeksan taloa. (Alanen 2007, 3-4). Suomen asutuksen yleisluettelosta löytyvät 1540-luvulta Mats Nilsson, Jöns Olsson ja Mikel Henriksson, jotka ovat maksaneet kruunulle veroa. Kirkonveroa ovat maksaneet Mikel Henrikssonin ohella myös Clemet Matsson ja Thomas Jönsson vuonna 1558. Kruununveroja maksavien talojen määrä nousi jo vuoteen 1566 mentäessä kahdeksaan. Tällöin veroja maksoivat Olof Jönsson, Tomas Jönsson, Mats Henriksson, Mikel Henriksson, Jöran Henriksson, Staffan Henriksson, Mats Huilov ja Clemet Matsson (SAY).



Kivikylä ja Lapinkylä ovat aiemmin kuuluneet samaan jakokuntaan, josta on isojakokartassa todisteena Kivikylässä olevat Lapinkylän niityt. On arvioitu, että viimeistään 1600-luvun alussa jakokunta on hajonnut. (Alanen 2007, 3).

DG2635:2 Yleiskuva Kivikylän kylätontista. Kuvattu lounaasta. Kuva Katja Vuoristo.

Kivikylän tonttimaa on merkitty vuoden 1731 karttaan (MHA, A50 5/1-15) Saarnijärven itäpuolelle mäkien väliseen notkelmaan ja asutus on keskittynyt nykyisen Arolan tilan paikalle ja sen lounaispuolelle Naurisjoen molemmille puolille. Kylän pellot ympäröivät asutusta kaikkialla paitsi luoteessa. Alue on edelleen osittain asuttua ja pellot ovat yhä käytössä. Kivikylän alueella on säilynyt rakentamattomana Huiluntien ja Eurajoentien risteyksessä sijaitseva niittyalue, joka tunnetaan edelleenkin Kylätontti-nimellä. Vuoden 2007 inventoinnin yhteydessä kyseistä aluetta kairattiin, mutta vain kahdessa kohdassa näytti siltä, että paikalla voisi olla kulttuurikerrosta. Mitään löytöjä ei paikalla havaittu tuolloin.

Vuoden 2012 inventoinnin yhteydessä Kylätontin alueelle tehtiin koekuoppia, muualla maaperää oli muokattu myöhemmin niin paljon, ettei kyseisillä alueilla ole todennäköisesti säilynyt vanhempia asutuskerrostumia. 1700-luvun kartoissa näkyvä tonttialue on osittain kalliota ja nämä alueet on myös rajattu tarkempien tutkimusten ulkopuolelle. Niitylle tehtiin yhteensä yhdeksän koekuoppaa, joista saatiin talteen tarkemmin ajoittamattomia historiallisen ajan asuinpaikkalöytöjä. Löydöt voivat olla 1500–1800-luvuilta. Näistä erikseen voidaan kuitenkin mainita pieni ikkunalasin pala, jonka reunassa oli ns. retusointia, mikä voisi viitata 1500- tai 1600-lukuun. Lähes kaikissa koekuopissa havaittiin tiilimurskaa ja palaneita kiviä. Lisäksi koekuopissa 2–4, 8–9 todettiin kulttuurikerroksia tai muita vanhempia kerrostumia. Koekuoppien tarkemmat tiedot ja kulmakoordinaatit on ilmoitettu liitteessä 1 ja löydöt liitteissä 2–3. Löytöjä ei ole talletettu Kansallismuseon kokoelmiin.

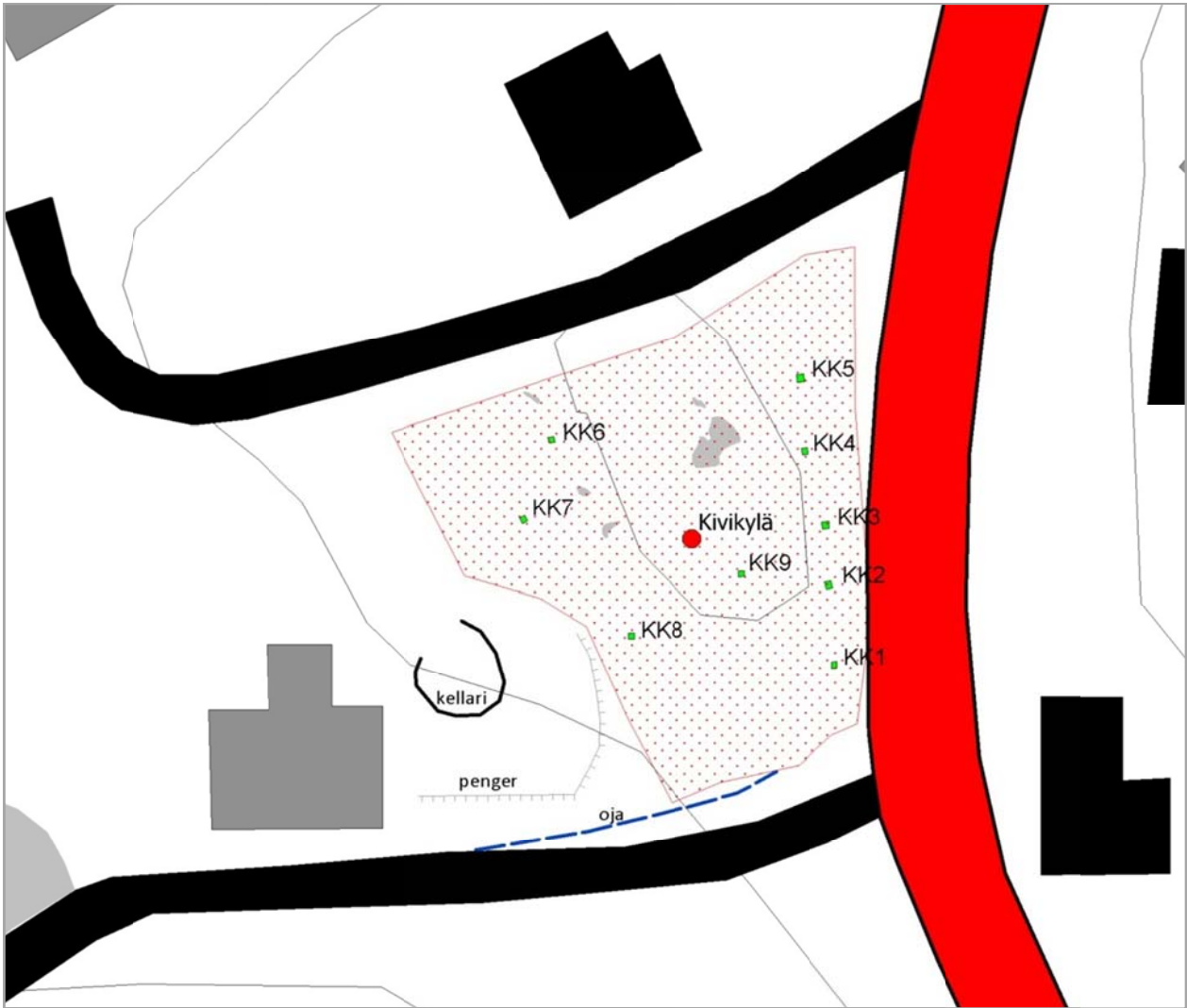


DG2635:3 Koekuoppa 2, koilliskulmassa näkyy nokinen kuoppa. Kuvattu lännestä. Kuva Katja Vuoristo.



DG2635:5 Koekuoppa 8. Kuvattu etelästä. Kuva Katja Vuoristo.

Suunniteltu tielinja kulkee asuinpaikan poikki, ja jos tie tullaan toteuttamaan, tulisi tutkitulla niittyalueella tehdä tarkempia tutkimuksia, ennen kuin tietyöt voidaan aloittaa.



Yleiskartta Kivikylän säilyneestä muinaisjäännösalueesta. Alue on rajattu punaisella ja paikalle tehdyt koekuopat on merkitty vihreillä neliöillä. Mk 1:750.

## **Uudensillantie 1000020396**

Laji: kiinteä muinaisjäänös

Muinaisj.tyyppi: kivirakenteet

Tyypin tarkenne: kellarit

Rauhoitusluokka: 2

Lukumäärä: 1

Ajoitus: historiallinen

Koordinaatit: P: 6786826, I: 220091 (EUREF-FIN)

Z/m.mpy: 28–29

Koord.selite: GPS

Paikannustarkkuus: ± 10 cm

Etäisyystieto: Lapin kirkosta 1,9 km luoteeseen

Peruskartta: 1:25000 M3321 (2008, ETRS-TM35FIN), 1:20000 113401 (1998, KKJ)

Kiinteistötiedot: 684-430-2-5 KIVIPELTO

Aikaisemmat tutkimukset: –

### *Vuoden 2012 inventointi*

Tarkastuspäivä: 14.6.2012

Kuvat: DG2636:1–2

Kohdekuvaus: Kellari sijaitsee Uudensillantien luoteispuolella aivan tien vieressä. Sen takana on pieni niitty, joka on merkitty 1800-luvun lopun isojaon järjestelykarttaan pelloksi. Kartassa näkyy myös useampia taloja alueen läheisyydessä.

Kellari on kivistä ladottu, pyöreä ja kekomainen ja osittain maanpeittämä. Rakennuksen päällä kasvaa puita. Kellari on ladottu pääosin luonnonkivistä, mutta oviaukon kohdalla on käytetty suuria lohkottuja kiviä. Kivissä ei ole porausjälkiä. Kellari on voitu perustaa jo 1700-luvun loppupuolella ja se on ollut käytössä vielä 1950-luvulla.

Kivikellari sijaitsee paikalla, johon maantien 2070 parannussuunnitelma päättyy Uudensillantien luoteispuolella. Tälle kohdalle on suunnitelmassa merkitty linja-autopysäkin levennys ja kellari voi olla vaarassa tuhoutua tai vahingoittua tien kunnostustöiden yhteydessä.



DG2636:1 Kivikellari tien vieressä, suuaukko. Kuvattu kaakosta. Kuva Katja Vuoristo.



DG2636:2 Kivikellari tien vieressä. Kuvattu lännestä. Kuva Katja Vuoristo.



Karttaote kivikellarin sijainnista. Mk 1:1000.

## Vastmäki 1000020393

Laji: kiinteä muinaisjäänös

Muinaisj.tyyppi: kivirakenteet

Tyypin tarkenne: röykkiöt

Rauhoitusluokka: 2

Lukumäärä: 2

Ajoitus: ajoittamaton

Koordinaatit: P: 6785852, I: 220726 (EUREF-FIN)

Z/m.mpy: 34

Koord.selite: pohjoisemman röykkiön (1) koordinaatit

Paikannustarkkuus: ± 10 cm

Etäisyystieto: Lapin kirkosta noin 750 m luoteeseen

Peruskartta: 1:20000 113401 (1998, KKJ)

Kiinteistötiedot: 684-430-4-31 ARVELA, 684-430-4-16 TOIVOLA II

Aikaisemmat tutkimukset: –

### *Vuoden 2012 inventointi*

Tarkastuspäivä: 14.6.2012

Kuvat: DG2637:1–3

Kohdekuvaus: Röykkiöt sijaitsevat Eurajoentien lounaispuolella metsässä. Röykkiö 1 (P: 6785852, I: 220726) on pohjoisempaa loivasti lounaaseen laskevan kallion päällä. Röykkiö on pyöreähkö, halkaisijaltaan noin 3 metriä. Sen itä- ja kaakkoisreunalla on 2–3 kivikerrosta ja keskellä yksi kivikerros. Kiveys on sammalen ja jäkälän peitossa. Edellisestä noin 90 m lounaaseen on röykkiö 2 (P: 6785805, I:220699). Se on kallion seinämää vasten ladottu ja kooltaan noin 1,5 x 3 m. Kiviä on paikoin neljässä kerroksessa ja kivet ovat keskimäärin 30–45 cm halkaisijaltaan. Kiveys on paikoin sammaloitunut. Röykkiöiden tarkoitus on epävarma ilman tarkempia tutkimuksia, mutta on todennäköistä, että kyseessä on hautaröykkiöt. Näitä tunnetaan Lapin alueelta runsaasti.



DG2637:1 Röykkiö 1. Kuvattu lännestä. Kuva Katja Vuoristo.



DG2637:3 Röykkiö 2. Kuvattu etelästä. Kuva Katja Vuoristo.

Röykkiöstä 2 luoteeseen on lähellä tonteille vievää tietä kolmas pieni kiveys, mutta kyseessä on todennäköisesti rajamerkki tai sähköpylvääseen liittyvä rakenne. Samoin myös maantien 2070 pohjoispuolella on useampia kivikasoja, mutta ne näyttäisivät liittyvän peltojen ja paikalle tehdyn metsätien raivaukseen. Kiveykset vaikuttavat nuorilta.

Röykkiö 1 sijaitsee suhteellisen lähellä suunniteltua tielinjaa, mikä tulee ottaa huomioon tietä rakennettaessa. Röykkiö 2 jää sen sijaan tielinjasta kauemmas. Kumpikaan röykkiöistä ei näyttäisi olevan välittömässä tuhoutumisvaarassa tietä rakennettaessa.



Karttaote Vastmäen röykkiöiden sijainnista, kartalla näkyy myös Kivirannan muinaisjäännös-alue. Mk 1:5000.

## **Lähteet**

Alanen, Timo 2007. Lapin asutus- ja viljelynimistön piirteitä. Raportti. Museovirasto.

Kansallisarkisto, MHA, A50 5/1-15.

Kansallisarkisto, Suomen asutuksen yleisluettelo (SAY), Lappi TI.

Lehtonen, Hannele 2007. Lapin kunnan historiallisen ajan kiinteiden muinaisjäännösten inventointi 23.4.–4.5.2007. Raportti. Museovirasto.



## Kuvaluettelo

Kuvan nro	Kohde	Aihe	Kuvaaja	Kuvatyyppi
DG2635:1	Kivikylä	Yleiskuva Kivikylän kylätontista. Kuvattu kaakosta.	Katja Vuoristo	digitaalikuva
DG2635:2	Kivikylä	Yleiskuva Kivikylän kylätontista. Kuvattu lounaasta.	Katja Vuoristo	digitaalikuva
DG2635:3	Kivikylä	Koekuoppa 2, koilliskulmassa näkyy nokkinen kuoppa. Kuvattu lännestä.	Katja Vuoristo	digitaalikuva
DG2635:4	Kivikylä	Koekuoppa 4, eteläprofiili. Kuvattu pohjoisesta.	Katja Vuoristo	digitaalikuva
DG2635:5	Kivikylä	Koekuoppa 8. Kuvattu etelästä.	Katja Vuoristo	digitaalikuva
DG2635:6	Kivikylä	Kaivauspaikalla vierailleet kilit koekuopan vieressä.	Katja Vuoristo	digitaalikuva
DG2635:7	Kivikylä	Kaivauspaikalla vieraillut kili koekuopassa.	Katja Vuoristo	digitaalikuva
DG2635:8	Kivikylä	Työkuva. Tuija Väisänen kaivamassa koekuoppaa kylätontilla.	Katja Vuoristo	digitaalikuva
DG2636:1	Uudensillantie	Kivikellari tien vieressä, suuaukko. Kuvattu kaakosta.	Katja Vuoristo	digitaalikuva
DG2636:2	Uudensillantie	Kivikellari tien vieressä. Kuvattu lännestä.	Katja Vuoristo	digitaalikuva
DG2637:1	Vastmäki	Röykkiö 1. Kuvattu lännestä.	Katja Vuoristo	digitaalikuva
DG2637:2	Vastmäki	Röykkiö 1. Kuvattu etelästä.	Katja Vuoristo	digitaalikuva
DG2637:3	Vastmäki	Röykkiö 2. Kuvattu etelästä.	Katja Vuoristo	digitaalikuva

## Havainnot Kivikylän kylätontin koekuopista

Koekuoppa 1	Koekuoppa 2	Koekuoppa 3																																													
Koekuopan syvyys oli noin 50 cm. 35–40 cm paksun peltomultakerroksen alta tuli esiin vaalea, tiivis ja puhdas siltti, jonka pinnalla oli isoja kiviä. Kivet eivät näyttäneet kuuluvan ainaakaan selkeästi mihinkään rakenteseen.	Koekuopan syvyys oli 40–60 cm. 35–40 cm paksun peltomultakerroksen alta tuli kuopan koilliskulmasta esiin noin 5 cm paksu hiilikerros, jonka alla oli tiilimurskan sekainen harmaa nokinen hiekka. Kerrokset liittyivät koekuopan ulkopuolelle jatkuvaan kuoppaan. Muualla koekuopassa erottui ohut nokikerros ennen puhdasta pohjahiekkaa.	Koekuopan syvyys oli noin 55 cm. 35 cm paksun peltomultakerroksen alta paljastui mullan ja ruskean hiekan sekainen kerros, jossa oli muutamia palaneita kiviä. Kerros muuttui alempana harmaanruskeaksi noen värjäämäksi hiekaksi, jossa oli runsaasti palaneita kiviä. Koekuopan pohjalla oli puhdas ruskea siltin sekainen hiekka. Löydöt tulivat peltomultakerroksen alapuolen hiekkakerroksesta.																																													
Ei löytöjä	Löydöt: punasavikeramiikan reunapala, vihreää tasolasia, savitiivistettä, palanut eläimen luu	Löydöt: bolus-koristeinen punasavikulhon pohjapala (lasitus kulunut pois, jäljellä raitojen kohdalla savilietettä), vihreää pullolasia, eläinten luita.																																													
<table border="1"> <thead> <tr> <th>Pkoo</th> <th>lkoo</th> <th>Z</th> </tr> </thead> <tbody> <tr> <td>6786332,782</td> <td>220261,155</td> <td>27,238</td> </tr> <tr> <td>6786332,699</td> <td>220261,735</td> <td>27,266</td> </tr> <tr> <td>6786333,388</td> <td>220261,723</td> <td>27,264</td> </tr> <tr> <td>6786333,298</td> <td>220261,163</td> <td>27,266</td> </tr> </tbody> </table>	Pkoo	lkoo	Z	6786332,782	220261,155	27,238	6786332,699	220261,735	27,266	6786333,388	220261,723	27,264	6786333,298	220261,163	27,266	<table border="1"> <thead> <tr> <th>Pkoo</th> <th>lkoo</th> <th>Z</th> </tr> </thead> <tbody> <tr> <td>6786340,965</td> <td>220260,615</td> <td>27,42</td> </tr> <tr> <td>6786341,103</td> <td>220261,252</td> <td>27,38</td> </tr> <tr> <td>6786341,864</td> <td>220261,09</td> <td>27,38</td> </tr> <tr> <td>6786341,731</td> <td>220260,359</td> <td>27,378</td> </tr> </tbody> </table>	Pkoo	lkoo	Z	6786340,965	220260,615	27,42	6786341,103	220261,252	27,38	6786341,864	220261,09	27,38	6786341,731	220260,359	27,378	<table border="1"> <thead> <tr> <th>Pkoo</th> <th>lkoo</th> <th>Z</th> </tr> </thead> <tbody> <tr> <td>6786347,347</td> <td>220260,203</td> <td>27,418</td> </tr> <tr> <td>6786347,37</td> <td>220260,875</td> <td>27,405</td> </tr> <tr> <td>6786348,084</td> <td>220260,84</td> <td>27,4</td> </tr> <tr> <td>6786348,029</td> <td>220260,138</td> <td>27,416</td> </tr> </tbody> </table>	Pkoo	lkoo	Z	6786347,347	220260,203	27,418	6786347,37	220260,875	27,405	6786348,084	220260,84	27,4	6786348,029	220260,138	27,416
Pkoo	lkoo	Z																																													
6786332,782	220261,155	27,238																																													
6786332,699	220261,735	27,266																																													
6786333,388	220261,723	27,264																																													
6786333,298	220261,163	27,266																																													
Pkoo	lkoo	Z																																													
6786340,965	220260,615	27,42																																													
6786341,103	220261,252	27,38																																													
6786341,864	220261,09	27,38																																													
6786341,731	220260,359	27,378																																													
Pkoo	lkoo	Z																																													
6786347,347	220260,203	27,418																																													
6786347,37	220260,875	27,405																																													
6786348,084	220260,84	27,4																																													
6786348,029	220260,138	27,416																																													
Koekuoppa 4	Koekuoppa 5	Koekuoppa 6																																													
Koekuopan syvyys oli 50–55 cm. 25 cm paksun peltomultakerroksen alta paljastui noin 13 cm paksu paikoin sekoittunut lähes puhdas vaaleanruskea hiesukerros. Sen alta tuli esiin 1–2 cm paksu musta palokerros, jonka alla oli 2–4 cm paksuinen harmaa nokikerros. Kuopan pohjalla oli puhdas hiesu. Löydöt tulivat peltomullan alaosaista.	Koekuopan syvyys oli noin 45 cm. 25 cm paksu peltomultakerros muuttui alempana tiiviimmäksi, harmaammaksi ja hiekan sekaiseksi noin 20 cm paksuksi kerrokseksi, josta kuopan löydöt tulivat. Kuopan pohjalla oli puhdas hiekka.	Koekuopan syvyys oli 25–35 cm. 15 cm paksun peltomultakerroksen alta paljastui koekuopan lounaiskulmasta tuohikerros, joka jatkui kuopan ulkopuolelle. Sen alta tuli esiin hienojakoisempi toinen multakerros, jossa oli palaneita kiviä. Kuopan keskellä oli isompia kiviä ja niiden kohdalta puhdas pohjahiekka painui kuopalle. Kyseessä saattoi olla jokin rakenne.																																													
Löydöt: vihreää tasolasia ja vihreä aaltoreunainen astialasin pala	Löydöt: vihreän lasipullon pohjapala ja eläinten luita	Ei löytöjä																																													
<table border="1"> <thead> <tr> <th>Pkoo</th> <th>lkoo</th> <th>Z</th> </tr> </thead> <tbody> <tr> <td>6786355,311</td> <td>220258,617</td> <td>27,222</td> </tr> <tr> <td>6786355,949</td> <td>220258,535</td> <td>27,189</td> </tr> <tr> <td>6786355,853</td> <td>220257,932</td> <td>27,208</td> </tr> <tr> <td>6786355,247</td> <td>220258,004</td> <td>27,221</td> </tr> </tbody> </table>	Pkoo	lkoo	Z	6786355,311	220258,617	27,222	6786355,949	220258,535	27,189	6786355,853	220257,932	27,208	6786355,247	220258,004	27,221	<table border="1"> <thead> <tr> <th>Pkoo</th> <th>lkoo</th> <th>Z</th> </tr> </thead> <tbody> <tr> <td>6786362,792</td> <td>220257,465</td> <td>27,104</td> </tr> <tr> <td>6786362,841</td> <td>220258,168</td> <td>27,102</td> </tr> <tr> <td>6786363,627</td> <td>220258,164</td> <td>27,104</td> </tr> <tr> <td>6786363,583</td> <td>220257,426</td> <td>27,108</td> </tr> </tbody> </table>	Pkoo	lkoo	Z	6786362,792	220257,465	27,104	6786362,841	220258,168	27,102	6786363,627	220258,164	27,104	6786363,583	220257,426	27,108	<table border="1"> <thead> <tr> <th>Pkoo</th> <th>lkoo</th> <th>Z</th> </tr> </thead> <tbody> <tr> <td>6786357,005</td> <td>220231,248</td> <td>26,976</td> </tr> <tr> <td>6786357,08</td> <td>220231,758</td> <td>27,002</td> </tr> <tr> <td>6786356,579</td> <td>220231,89</td> <td>27,005</td> </tr> <tr> <td>6786356,422</td> <td>220231,331</td> <td>27,002</td> </tr> </tbody> </table>	Pkoo	lkoo	Z	6786357,005	220231,248	26,976	6786357,08	220231,758	27,002	6786356,579	220231,89	27,005	6786356,422	220231,331	27,002
Pkoo	lkoo	Z																																													
6786355,311	220258,617	27,222																																													
6786355,949	220258,535	27,189																																													
6786355,853	220257,932	27,208																																													
6786355,247	220258,004	27,221																																													
Pkoo	lkoo	Z																																													
6786362,792	220257,465	27,104																																													
6786362,841	220258,168	27,102																																													
6786363,627	220258,164	27,104																																													
6786363,583	220257,426	27,108																																													
Pkoo	lkoo	Z																																													
6786357,005	220231,248	26,976																																													
6786357,08	220231,758	27,002																																													
6786356,579	220231,89	27,005																																													
6786356,422	220231,331	27,002																																													

Koekuoppa 7	Koekuoppa 8	Koekuoppa 9																																													
<p>Koekuopan syvyys oli noin 55 cm. 15–20 cm paksun peltomultakerroksen alta tuli ilmeisesti kuopan lähellä tehtyyn terassointiin liittyvä täytesorakerros. Soran alta tuli esiin tummanruskea saven sekainen tiivis multakerros, joka oli todennäköisesti alkuperäinen peltokerros. Noin 20 cm paksun mullan seassa oli runsaasti tiilimurskahippuja. Kerroksen alta tuli esiin tiivis puhdas siltti. Löydöt tulivat alemmasta multakerroksesta.</p>	<p>Koekuopan syvyys oli 40 cm. 5 cm paksun peltomultakerroksen alta tuli esiin vaalea noin 20 cm paksu savi, jonka alta paljastui tiilimurskan, hiilen, puusilpun ja hiekan sekainen tumma ja löyhä multakerros. Sen alta tuli esiin kuopan eteläosassa harmaa hieno hiekka, joka painui kuopalle eteläprofiiliin päin. Koekuopan pohjoisosassa tuli esiin ruskea hiesu, joka oli todennäköisesti pohjamaata. Koekuopan keskellä oli kivi, joka saattoi liittyä eteläreunan kuoppaan. Koekuopan löydöt tulivat löyhästä multakerroksesta.</p>	<p>Koekuopan syvyys oli 25–30 cm. 20 cm paksun peltomullan seassa oli runsaasti pieniä palaneita kiviä. Mullan alta tuli esiin ohut hieman noen ja hiilen sekä palaneen kivimurskan sekainen tumma tiivis hiekka, jonka paksuus oli 2–5 cm. Paksuimmillaan kerros oli kuopan eteläosassa. Koekuopan löydöt tulivat sekä peltomultakerroksesta että alemmasta hiekasta.</p>																																													
<p>Löydöt: vihreitä lasipullon paloja</p>	<p>Löydöt: Metalliseoksesta valmistetun ohuen helan katkelma, rautanaulan katkelma, punasavikeramiikan pala, vihreitä tasolasin paloja</p>	<p>Löydöt: punasavikeramiikan paloja, vaaleanpunertavan astialasin pala, vihreää tasolasia (yhdessä palassa reunaretusointia), piinpaloja, kuonaa ja eläintenluita</p>																																													
<table border="1"> <thead> <tr> <th>Pkoo</th> <th>lkoo</th> <th>Z</th> </tr> </thead> <tbody> <tr> <td>6786348,523</td> <td>220228,134</td> <td>26,713</td> </tr> <tr> <td>6786348,734</td> <td>220228,678</td> <td>26,725</td> </tr> <tr> <td>6786348,18</td> <td>220228,958</td> <td>26,723</td> </tr> <tr> <td>6786347,914</td> <td>220228,443</td> <td>26,695</td> </tr> </tbody> </table>	Pkoo	lkoo	Z	6786348,523	220228,134	26,713	6786348,734	220228,678	26,725	6786348,18	220228,958	26,723	6786347,914	220228,443	26,695	<table border="1"> <thead> <tr> <th>Pkoo</th> <th>lkoo</th> <th>Z</th> </tr> </thead> <tbody> <tr> <td>6786336,469</td> <td>220239,648</td> <td>26,711</td> </tr> <tr> <td>6786336,418</td> <td>220240,233</td> <td>26,724</td> </tr> <tr> <td>6786335,784</td> <td>220240,23</td> <td>26,661</td> </tr> <tr> <td>6786335,795</td> <td>220239,644</td> <td>26,642</td> </tr> </tbody> </table>	Pkoo	lkoo	Z	6786336,469	220239,648	26,711	6786336,418	220240,233	26,724	6786335,784	220240,23	26,661	6786335,795	220239,644	26,642	<table border="1"> <thead> <tr> <th>Pkoo</th> <th>lkoo</th> <th>Z</th> </tr> </thead> <tbody> <tr> <td>6786342,87</td> <td>220251,281</td> <td>27,237</td> </tr> <tr> <td>6786342,912</td> <td>220251,886</td> <td>27,231</td> </tr> <tr> <td>6786342,298</td> <td>220251,939</td> <td>27,212</td> </tr> <tr> <td>6786342,269</td> <td>220251,289</td> <td>27,221</td> </tr> </tbody> </table>	Pkoo	lkoo	Z	6786342,87	220251,281	27,237	6786342,912	220251,886	27,231	6786342,298	220251,939	27,212	6786342,269	220251,289	27,221
Pkoo	lkoo	Z																																													
6786348,523	220228,134	26,713																																													
6786348,734	220228,678	26,725																																													
6786348,18	220228,958	26,723																																													
6786347,914	220228,443	26,695																																													
Pkoo	lkoo	Z																																													
6786336,469	220239,648	26,711																																													
6786336,418	220240,233	26,724																																													
6786335,784	220240,23	26,661																																													
6786335,795	220239,644	26,642																																													
Pkoo	lkoo	Z																																													
6786342,87	220251,281	27,237																																													
6786342,912	220251,886	27,231																																													
6786342,298	220251,939	27,212																																													
6786342,269	220251,289	27,221																																													

## Luettelo poistetuista löydöistä

Luetteloinut Katja Vuoristo

Nro	Koekuoppa	Materiaali	Laji	Kuvaus	Kpl	Paino g
1	2	Punasavi	Saviastian pala	Suureunapala, lohjennut reunan ulkopinnasta. Reuna tasaisesti pyörityvä.	1	2,5
2	2	Punasavi	Savitiiviste	Yhdessä palassa mahdollinen puusta jäänyt painauma. Saven seassa hiekkaa.	7	76,9
3	2	Lasi	Tasolasin pala	Vihreää.	3	1,3
4	2	Luu	Palanut luu		1	0,7
5	3	Punasavi	Saviastian pala	Kulhon pohjapala, sisäpinnalla säilynyt merkkejä bolusraita-koristelusta, lasitus lähes kokonaan lohjennut. Raitojen kohdalla vaalea saviliete.	1	25,1
6	3	Lasi	Lasipullon pala	Voimakkaasti iridisoituneita kylkipaloja, vihreää.	2	14,8
7	3	Luu	Eläimen luu	Osa hampaita.	4	49,2
8	4	Lasi	Lasiastian pala	Vihreä kylkipala, voimakkaasti aaltoileva.	1	5,7
9	4	Lasi	Tasolasin pala	Vihreää.	2	2,1
10	5	Lasi	Lasipullon pala	Vihreä pohjapala.	1	23,1
11	5	Luu	Eläimen luu	Toinen pala hammasta.	2	32,2
12	7	Lasi	Lasipullon pala	Molemmat palat mahdollisesti suorakulmaisen pullon kylkipaloja. Toisessa palassa hieman pyörityvä suorakulma, toinen pala hieman aaltoileva. Vihreää.	2	20,8
13	8	Kupariseos	Esineen katkelma	Ohut kapeahko metallilevy, mahdollinen helan katkelma. Toinen pää hieman taittunut.	1	0,9
14	8	Rauta	Naula	Huonokuntoisia katkelmia.	2	4,3
15	8	Punasavi	Saviastian pala	Astian kylkipala, sisäpinnalla ruskea lasitus, ulkopinta lohjennut.	1	2,3
16	8	Lasi	Tasolasin pala	Vihreää.	4	1,5
17	9	Punasavi	Saviastian pala	Toisessa palassa sisäpinnalla ruskeaa lasitusta ja mahdollisesti jälkiä vaaleasta savilietteestä, sisäpinnalla heikkoa rihlausta. Toisessa palassa vain hieman vaaleaa savilietettä, muuten pala lohkeillut.	2	7,4
18	9	Lasi	Lasiastian pala	Hennon vaaleanpunertava reunapala. Reuna pyöreä ja taitettu ulkopuolelle.	1	0,6
19	9	Lasi	Lasipullon pala	Kellanvihreää.	1	1,9
20	9	Lasi	Tasolasin pala	Yhdessä palassa pyöreähköksi retusoitu reuna.	6	5,1
21	9	Pii	Piin pala	Toinen pala valkoiseksi palanut.	2	3,3
22	9		Kuona		2	33,6
23	9	Luu	Eläimen luu	Hammas.	1	17,8

### Kuvataulu poistetuista löydöistä

