

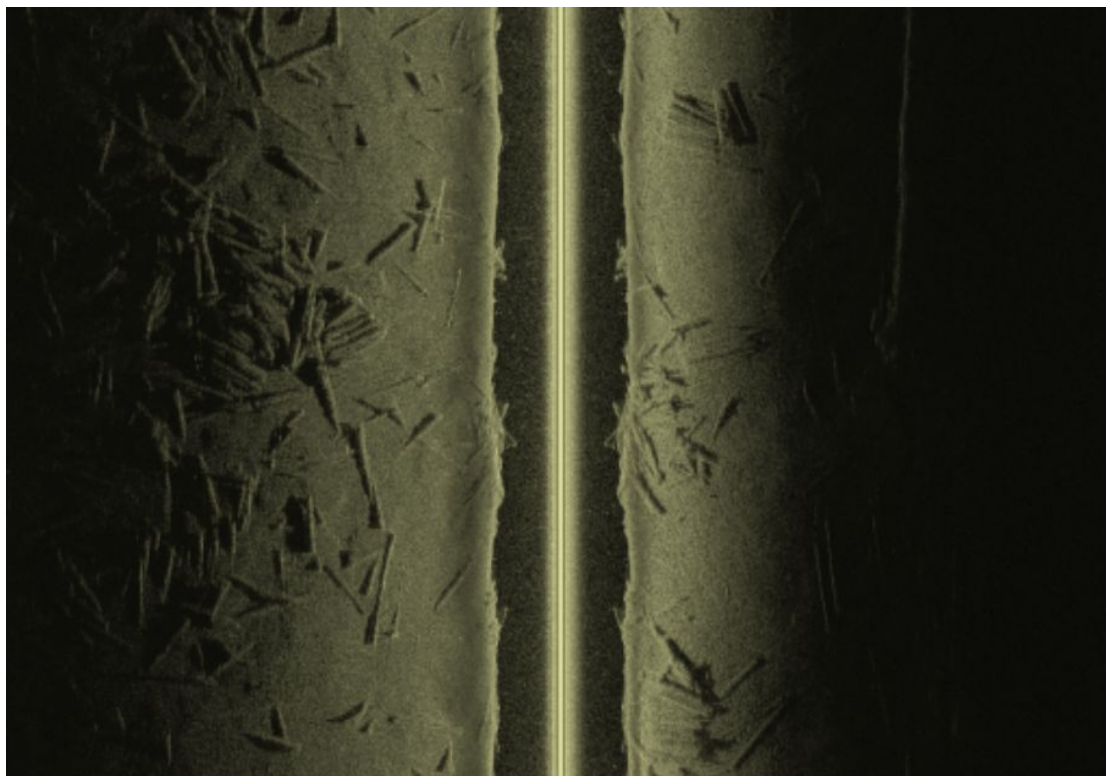


INVENTOINTIRAPORTTI

SAVONLINNA

Vuohisaari

Vuohisaaren syväsataman hankealueen arkeologinen vedenalaisinventointi
5.-19.9.2012



MA201216:1



KULTTUURIYMPÄRISTÖN HOITO | ARKEOLOGISET KENTTÄPALVELUT
EVELIINA SALO

1. Tiivistelmä

Savonlinnan Vuohisaareen suunnitellun maankäyttöhankkeen vuoksi Arkeologiset kenttäpalvelut suoritti saaren ympäristössä noin 25 hehtaarin alueella arkeologisen vedenalaisinventoinnin 11.-12.9.2012. Inventointi suoritettiin viistokaikuluotaamalla ja videokuvaamalla.

Tutkimuksessa todettiin, että Vuohisaaren ympäristössä järven pohja on täynnä irtotukkeja ja kokonaisuuksia tukkinippuja. Vaikka tukkipuisto on osa alueen kulttuuriperintöä, ja osin kenties yli sata vuotta vanhaa, ei se ole este alueen rakennushankkeelle. Inventoinnissa löydettiin hylky Vuohisaaresta itään, Pääskyniemien etelärannalta sekä Pääskyniemessä sijainneen telakan raiteet Pääskyniemien kärjen kohdalta. Nämä löydöt eivät ilmeisesti ole rakennushankkeen vaikutusalueella. Kohteet tarkastettiin drop-videokameralla.

2. Sisällysluettelo

1. Tiivistelmä.....	2
2. Sisällysluettelo.....	3
3. Arkisto- ja rekisteritiedot.....	4
4. Peruskarttaote.....	5
5. Johdanto.....	6
6. Vuohisaaren kulttuurihistoriallinen- ja luonnonympäristö.....	7
7. Kenttätyöt.....	7
7.1. Kenttätyömenetelmät.....	7
7.2. Kenttätöiden tulokset.....	8
8. Yhteenveto.....	9

Liitteet

Kohdeluettelo

Kuvaluettelo

Kuvataulut

Videoluettelo

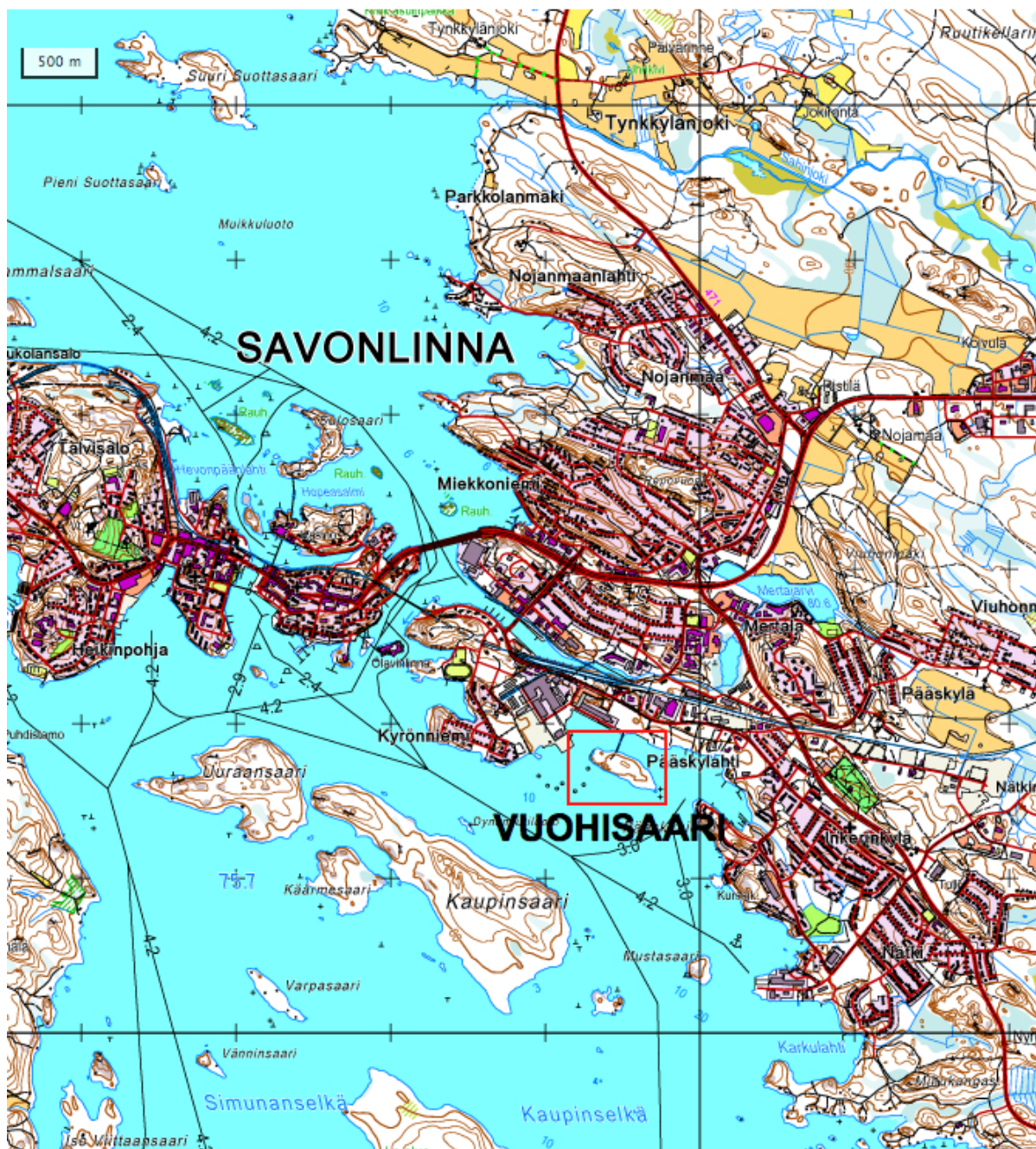
3. Arkisto- ja rekisteritiedot

Kunta:	Savonlinna
Tutkimuksen laatu:	Arkeologinen vedenalaisinventointi/ Viistokaikuluotaus, sukeltaminen
Tutkimuksen syy:	Maa- ja vesialueen käyttö, rakennushankkeen suunnittelu
Ajoitus:	Historiallinen
Peruskartta:	4211 07 SAVONLINNA, TM35 lehtijako: N5311A
Tutkimuslaitos:	Museovirasto, Arkeologiset kenttäpalvelut
Tutkimuksen johtaja:	FM Eveliina Salo
Kenttätöaika:	10. - 13.9.2012
Tutkitun alueen laajuus:	noin 25 ha
Tutkimuksen rahoittaja:	Savonlinnan kaupunki, Satamalaitos
Tutkimuksen kustannusarvio:	noin 8000 euroa
Aikaisemmat tutkimukset:	Meritaito Oy, monikeilaus v. 2011
Alkuperäinen raportti:	Museoviraston arkeologinen keskusarkisto, Helsinki
Kopio raportista:	Savonlinnan kaupunki, Satamalaitos; Museovirasto meriarkeologian arkisto
Tutkimuksen kuvat ja videot:	Museovirasto MA201216, MA201217, MA201218, MA201219 ja MA201220
Viistokaikuluotausaineisto merkintöineen:	Museovirasto, meriarkeologian arkisto
Lähteet:	Kujansivu et al. (toim.), <i>Kotiseutuni Savo</i> . Suomen Maa- kuntajulkaisu Oy, Kuopio 1973. Museoviraston rekisteritietokannat

4. Peruskarttaote

Kartta 1. Savonlinna, Vuohisaari

Mk 1:50 000



Copyright Maanmittauslaitos 2011, Käyttölupa MML/VIR/TIPA/5001/11

5. Johdanto

Savonlinnan kaupunki kaavoittaa Pihlajaveden Vuohisaareen syväsatamaa, mikä edellyttää vesistön pohjan muokkaamista. Tämän vuoksi Museoviraston Kulttuuriympäristön suojelu –osasto edellyttää lausunnoissaan 631/303/2011, 075/304/2011 ja 465/304/2011, että alueella suoritetaan arkeologinen inventointi mahdollisten vedenalaisten muinaisjäännösten paikantamiseksi. Alueella suoritettiin muinaismuistolain 13 §:n edellyttämä vedenalaisinventointi 11. – 12.9.2012. Tutkimuksen rahoitti Savonlinnan kaupunki muinaismuistolain 15 §:n perusteella.

Tutkimuksen toteutti Museoviraston Arkeologiset kenttäpalvelut – yksikkö ja kenttätöihin osallistivat FM Eveliina Salo, FM Maija Huttunen ja oik.yo/tutkimussukeltaja Ville Peltokorpi. Kenttätöryhmän koko oli riittävä ja varustetaso tarkoituksenmukainen.

Helsingissä 19.9.2012

Eveliina Salo

6. Vuohisaaren kulttuurihistoriallinen- ja luonnonympäristö

Vuonna 1863 Savonlinnaan perustettiin sahalaitos, joka myöhemmin tunnettiin nimellä Savolan saha. Kyseinen saha on Savonlinnan vanhin teollisuuslaitos. 1900-luvun vaihteessa Savonlinna muodostui tärkeäksi sisävesilaitosten rakennuspaikaksi. Tutkimusalueen ympäristössä on sijainnut useita telakoita ja saha- ja vanerilaitos.¹

Vuohisaari sijaitsee Pihlajavedellä, Pääskylahdessa, noin 2 km Savonlinnan keskustasta kaakkoon. Tutkimusalueen välittömässä läheisyydessä ei ole tunnettuja muinaisjäännöksiä. Sen sijaan tutkimusalueesta itään, Pääskylahden rannalla, sijaitsee kaksi puualuksen hylkyä (muinaisjäännösrekisteritunnus = id. 1894 ja 1884). Pääskylahdessa sijaitsee myös rikaslöytöinen kivikautinen asuinpaikka (id. 740010001). Tutkimusalueesta länteen lähimmät tunnetut muinaisjäännökset ovat puiset alusten hylät (id. 1891 ja 1898) Venäjänniemen toisella puolella, Olavinlinnan ympäristössä.

Vuohisaaren välitön ympäristö ja sen pohjoispuoli on matalaa ja mutapohjaista, mutta eteläpuolella vesi syvenee nopeasti. Meritaito Oy:n tekemässä monikeilain- sekä tämän tutkimuksen viistokaikuluotausmateriaalissa näkyy, että pohjassa on runsaasti tukkeja ja raahausjälkiä. Tukkiniput ovat seurausta vilkkaasta uittokulttuurista ja pohjassa näkyvät jäljet ovat todennäköisesti veneliikenteen aiheuttamia.

7. Kenttätyöt

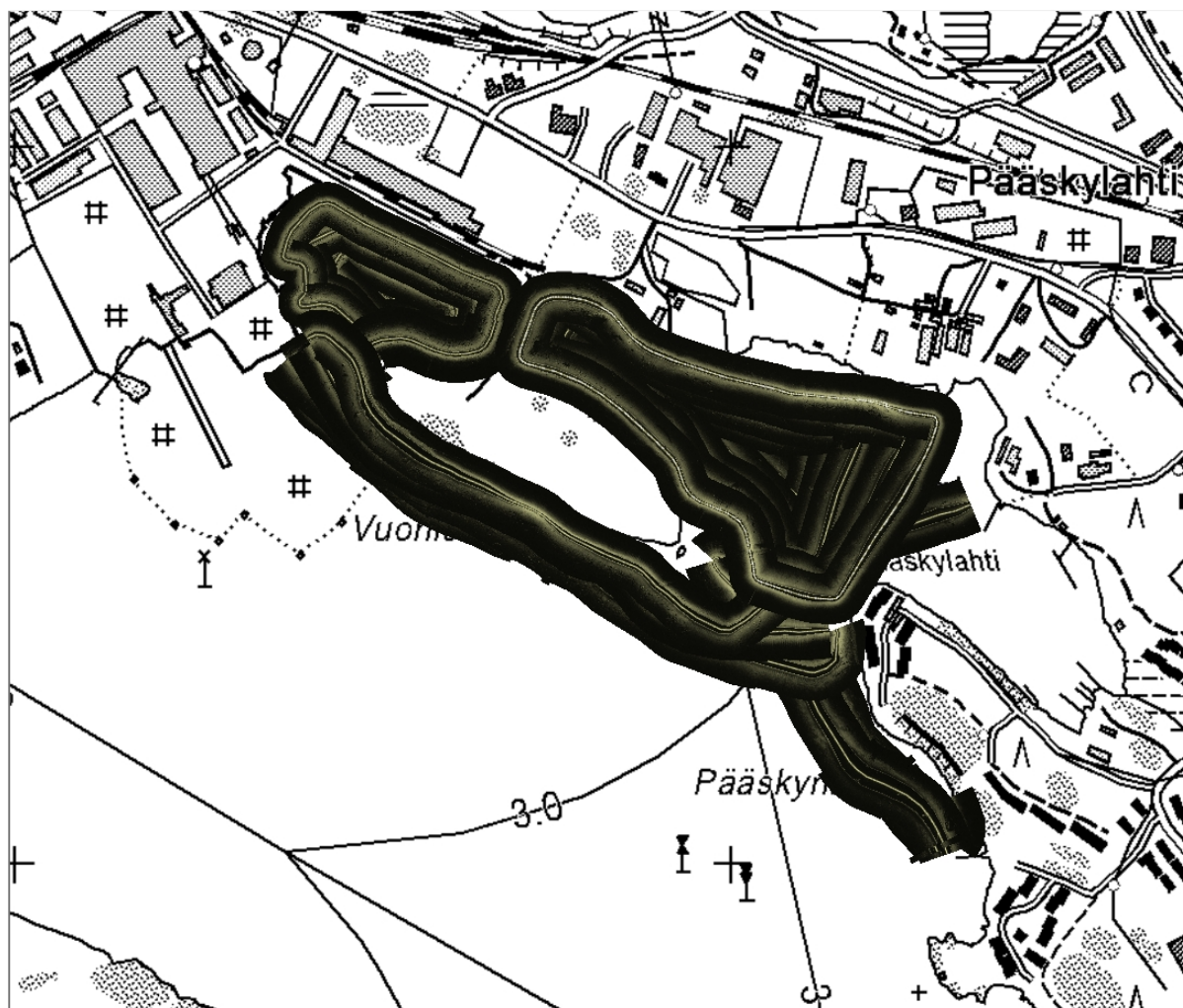
Kenttätyöt suoritettiin 11.-12.9.2012. Tutkittavan alueen laajuus oli noin 25 hehtaaria. Tutkimusalue viistokaikuluodattiin Vuohisaaren eteläpuolen matalilta alueilta ja pohjoispuolelta rajoittuen manteeeseen sekä pengertiehen. Luotauksessa havaitut anomaliat tarkastettiin drop-videokameralla.

7.1. Kenttätyömenetelmät

Vuohisaarta ympäröivä vesialue inventointiin saaren etelä- ja pohjoispuolen matalien alueiden osalta, joihin Meritaito Oy:n monikeilain ei yltänyt. Matalan veden vuoksi tutkimuksessa käytettiin Humminbird 997 viistokaikuluotainta, joka tallensi automaattisesti myös paikkatiedon. Käytetty kaisanleveys oli pääosin 40 metriä, poikkeuksellisesti syvyyden vaihtuessa myös 30 ja 50 metriä. Näin ollen ajojen yhteisleveys vaihteli 60-100 metrin välillä. Viistokaikuluotausajot suoritettiin riittävällä tarkkuudella ja niin, ettei katvealueita jäänyt. Luodatessa käytettiin 800 kHz taajuutta. Materiaali käytiin läpi Museoviraston Nadir-ohjelmistolla, josta materiaali saatettiin georeferoiduiksi TIFF-kuviksi. TIFF-kuvista muodostettiin mosaiikkikuva karttapohjalle (kuva 1).

¹ Kujansivu et al. 1973, 436 - 437.

Kuva 1. Mosaiikkikuva luotausajoista



Copyright Maanmittauslaitos 2011, Käyttölupa MML/VIR/TIPA/5001/11

7.2. Kenttätöiden tulokset

Vuohisaaren ympäristö saatiin luodattua kattavasti. Viistokaikuluodatusalueen koko oli noin 25 hehtaaria. Tutkittu alue on esitetty kuvassa 1.

Viistokaikuluotauksessa havaittiin, että järven pohjassa on uittokulttuurin jäljiltä todennäköisesti tuhansia kuutioita puutavaraa. Muinaisjäännöksiä Vuohisaaren ympäristöstä ei löydetty, vaikka tukkipuistoa itsessään voidaan pitää poikkeuksellisen vedenalaisena kulttuurimaisemana. Sen sijaan Vuohisaaresta länteen, Pääskyniemen rannalta löydettiin jäänteitä alueella sijainneen telakan toiminnasta. Niemen kärjestä ulospäin järven pohjassa sijaitsevat noin 25 metriä pitkät telakan raiteet, jotka ovat ilmeisesti viimeinen näkyvä jäännös paikalla sijainneesta toiminnasta. Raiteet sijaitsevat 3-6 metrin syvyydessä.

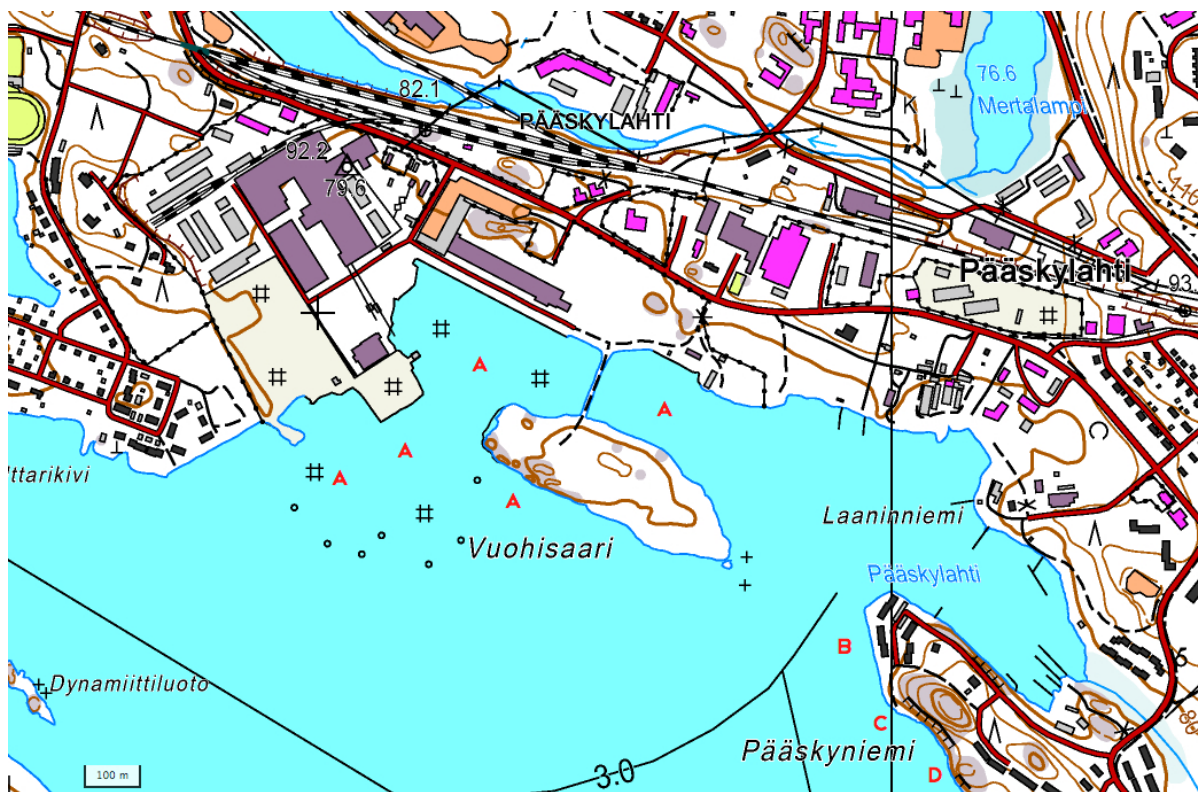
Lisäksi löydettiin ennestään tuntematon hylky, proomu, joka on tyypillinen alusalueella. Proomu on noin 25 metriä pitkä ja neljä metriä leveä. Hylky sijaitsee 11 - 13 metrin syvyydessä ja se nousee pohjasta noin kaksi metriä. Tutkimuksessa löydetyn proomun läheisyydestä tunnetaan kaksi muutakin proomua. Todennäköisesti kaikki kolme alusta ovat tulleet käyttöikänsä päähän, koska ne näyttävät ole-

van riisuttuja käyttökelpoisesta materiaalista. Sen jälkeen ne on upotettu tarpeettomina järven pohjaan (kartta 2).

Tutkimuksen tulokset ovat hyvin tyypillisiä alueen käyttöhistorian valossa. Koska proomu tai telakan rakenteet eivät sijaitse Vuohisaaren syväsataman rakentamisen vaikutusalueella, eivät ne ole este alueen rakennushankkeelle. Jos rakennustarve jatkossa laajentuu Pääskyniemen alueelle, tai alueen laivaliikenne vaarantaa proomujen säilymistä on niiden ikä ja muinaisjäännösstatus määritettävä tarkemmin. Vedenalainen tukkipuisto Vuohisaaren ympäristössä on niin laaja, että vaikka syväsataman rakennushanke edellyttää ruoppauksia, säilyy vedenalaisesta kulttuurimaisemasta edelleen laajoja alueita koskemattomana.

Kartta 2. Tutkimuksessa havaitut kohteet

A=Tukkikentät, B=Telakan raiteet, C=Proomu, D=Kaksi proomua



Copyright Maanmittauslaitos 2011, Käyttölupa MML/VIR/TIPA/5001/11

8. Yhteenveto

Museoviraston Arkeologiset kenttäpalvelut suoritti Vuohisaaren ympäristössä noin 25 hehtaarin alueella arkeologisen vedenalaisinventoinnin 11.-12.9.2012. Inventointi suoritettiin viistokaikuluotaamalla ja drop-videokameralla dokumentoimalla. Inventoinnissa havaittiin Vuohisaaren ympäristössä olevan runsaasti tukkeja järven pohjassa uittokulttuurin seurauksena. Lisäksi Pääskyniemen alueelta löydettiin proomu sekä paikalla sijainneen Pääskyniemen telakkaan liittyvät raiteet järven pohjasta. Jatkotutkimuksiin ei ole tarvetta, jos proomut tai telakan jäänteet eivät vaaranna rakennustöiden yhteydessä. Tutkimuksen tulokset eivät inventoijan näkemyksen mukaan näin ollen vaikuta syväsataman rakennushankkeen etenemiseen.

Liitteet

Kohdeluettelo (ks. lisäksi kartta 2.)

Kohde	P=	I=	Kuvaus
A			Tukkikenttää
B	61°51.222	28°56.228	Pääskyniemen vanhan telakan raiteet
C	61°51.148	28°56.274	Aiemmin tunnistamaton hylky, proomu
D	61°51.105	28°56.399	Tunnetut rekisterikohteet id. 1894 ja 1884, proomut

Koordinaatit WGS 84

Kuvaluettelo

Luettelonro.	Aihe	Pvm	Kuvaaja	Kuvalaji
MA201216:1	Yksittäisiä tukkinippuja	12.9.2012	Maija Huttunen	viistokaikukuva
MA201216:2	Tukkikenttää	12.9.2012	Maija Huttunen	viistokaikukuva
MA201216:3	Kelluvia tukkilauttoja, taustalla UPM:n tehdasrakennus	11.9.2012	Ville Peltokorpi	digi
MA201216:4	Vuohisaari kuvattuna Schaumannin rannasta kohti itää	11.9.2012	Ville Peltokorpi	digi
MA201217:1	Aiemmin tuntematon proomu	12.9.2012	Maija Huttunen	viistokaikukuva
MA201218:1	Pääskyniemen vanhan telakan raiteet	12.9.2012	Maija Huttunen	viistokaikukuva
MA201219:1	Pääskyniemen eteläpuolen proomut, id. 1884 ja 1894	11.9.2012	Maija Huttunen	viistokaikukuva

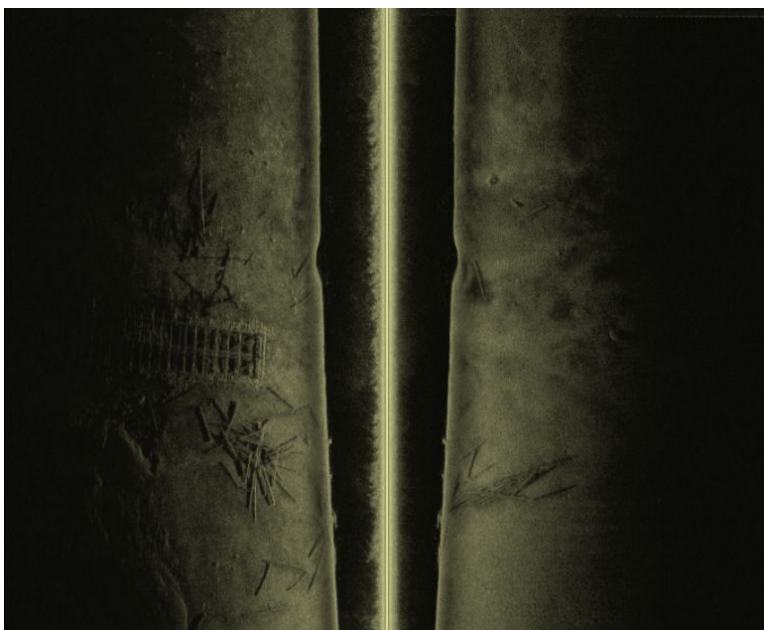
Kuvataulut



Kuva 2. Tukkeja uitetaan edelleen. Taustalla UPM:n tehdasrakennuksia. Kuva: MA201216:4 Museo-
virasto/Ville Peltokorpi.



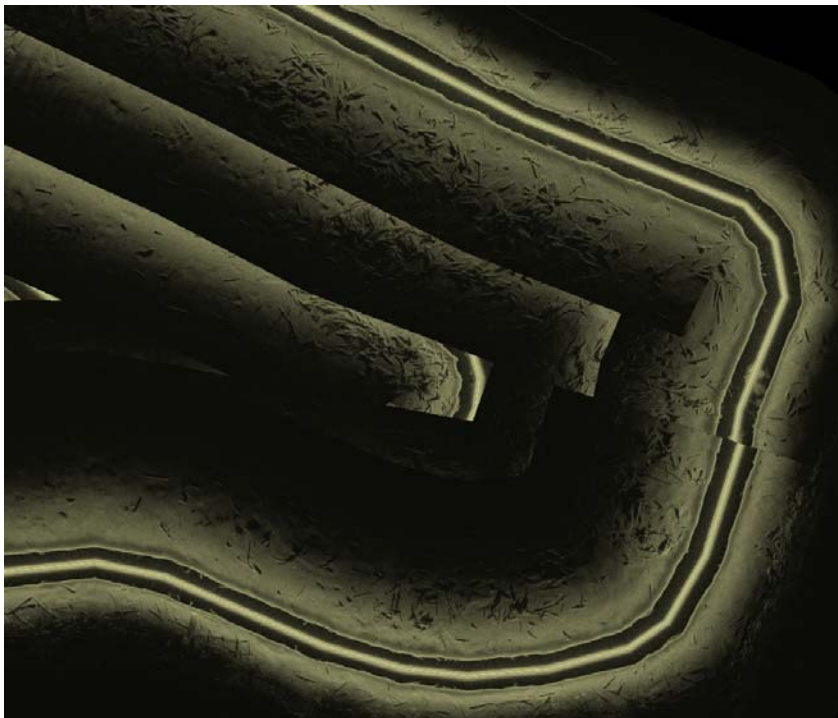
Kuva 3. Vuohisaari kuvattuna kohti itää. Kuva: MA201216:3 Museovirasto/Ville Peltokorpi.



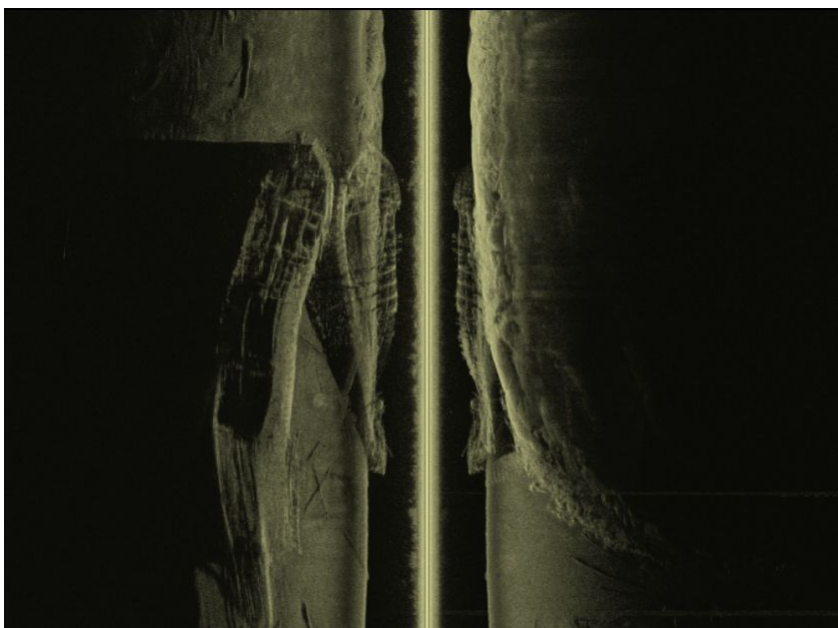
Kuva 4. Viistokaikuluotauskuva Pääskyniemen telakan raiteista järven pohjassa. Kuva: MA201218:1 Museovirasto/Maija Huttunen.



Kuva 5. Viistokaikuluotauskuva proomusta Pääskyniemen etelärannalla. Kuva: MA201217:1 Museovirasto/Maija Huttunen.



Kuva 6. Viistokaikuluotauskuva Vuohisaaren luoteispuolen altaassa sijaitsevistä tukeista. Kuva: Ma201216:2 Museovirasto/Maija Huttunen.



Kuva 7. Viistokaikuluotauskuva proomuista id. 1884 ja 1894. Kuva: MA201219:1 Museovirasto/Maija Huttunen.

Videoselostukset

Tukit

Luettelonumero MA201220:1				
Alku	Loppu	Seloste	Kuvaaja	Päivämäärä
00:00:00	00:01:19	Tukkeja ja tukkinippuja järven pohjassa. Kuvattu drop-videokameralla	Ville Peltokorpi	11.09.12

Pääskyniemen telakan raiteet

Luettelonumero MA201220:2				
Alku	Loppu	Seloste	Kuvaaja	Päivämäärä
00:00:00	00:00:38	Raiteet kuvattuna rakenteeseen nähden poikittain, kulkusuunnassa etelä-pohjoinen	Ville Peltokorpi	11.09.12
00:00:38	00:01:50	rakennetta kuvattuna pitkittäin, kulkusuunnassa länsi-itä, rakenne uppoaa rantapengerrykseen	Ville Peltokorpi	11.09.12

Proomut

Luettelonumero MA201220:3				
Alku	Loppu	Seloste	Kuvaaja	Päivämäärä
00:00:00	00:00:28	Rannanpuoleisen hylyn pohjoislaitaa (alkaa rannasta)	Ville Peltokorpi	12.09.12
00:00:28	00:01:00	Proomun kannen tukirakenteita	Ville Peltokorpi	12.09.12
00:01:00	00:01:32	Ajo kohti syvemmällä olevaa ulompaa hylkyä	Ville Peltokorpi	12.09.12
00:01:32	00:02:19	Rannanpuoleisen hylyn pohjoislaitaa uudestaan (alkaa rannasta), ajo jatkuu kohti ulompaa hylkyä.	Ville Peltokorpi	12.09.12
00:02:19	00:04:31	Ajo syvemmältä hyllyltä kohti rannanpuoleista hylkyä, kansirakenteita, ruumanluukku	Ville Peltokorpi	12.09.12
00:04:31	00:05:16	Rannanpuoleisen hylyn keulaa, ranta	Ville Peltokorpi	12.09.12