

## Turku Riihivainio

### Arkeologinen koekaivaus kivikautisella asuinpaikka-alueella



Turku Riihivainio  
Arkeologinen koekaivaus kivikautisella asuinpaikka-alueella

Jouko Pukkila 2012  
Turun museokeskus

#### Tiivistelmä

Turun museokeskus teki arkeologisen koekaivaukset Röntämäen kaupunginosassa tontilla, jolle kaavailaan uudisrakennusta. Koska tontti rajoittuu tunnettuun Riihivainion esihistorialliseen asuinpaikkaan ja koska siltä on tehty esihistoriallisia löytöjä, katsoi Museokeskus perustelluksi koekaivauksin selvittää, ulottuuko asuinpaikka tontille ja mikä on sen säilymisaste. Tontin koilliskulmassa todettiin ehjää kulttuurikerrosta, josta löydettiin mm. Kiukaisten keramiikkaa. Muualla tontin alueella havaittiin, että kulttuurikerros on pääosin tuhoutunut peltotöissä, mutta paikoin kyntökerroksen alla oli säilynyt 1-5 cm. Eräessä tällaisessa kohdassa havaittiin ristiinkynnöksi tulkittuja jälkiä. Kaivaukset tehtiin 24.5.-1.6.2012 ja niitä johti FM Jouko Pukkila.

Turku Riihivainio  
Arkeologinen koekaivaus kivikautisella asuinpaikka-alueella

Jouko Pukkila 2012  
Turun museokeskus

Sisällys	3
Kohdetiedot	4
Johdanto	5
Tutkimusalueen sijainti ja topografia	7
Alueen arkeologinen tutkimushistoria sekä asutusvaiheet esihistoriallisella ajalla	7
Tutkimukset 2012	7
Tavoitteet	7
Menetelmät	7
Mittaukset	8
Kaivaustekniikka	8
Dokumentointi	8
Löydöt	9
Yhteenvedo havainnoista	10
Koekuopat	10
Koeajat	10
Kivirakenteet	10
Lähestymiskartta	12
Peruskarttaote	13
LIITTEET 1-3	
Liite 1: Koekuoppakuvaukset	
Liite 2: Koeajakuvaukset	

**Kohdetiedot****Riihivainio**  
**853010008****Perustiedot**

Muinaisjäänöstyyppi

asuinpaikat

Tyypin tarkenne:

ei määritelty

Ajoitus:

esihistoriallinen

Rauhoitusluokka

2

Lukumäärä

1

Merkintä

ei

Koordinaatit

P: 6713699 I: 242442

P (YKJ): 6716518 I (YKJ): 3242508

Z/m.mpy alin: 25,00 Z/m.mpy ylin: 26

Koordinaattiselite

Muinaisjäänösrekisterin mukainen keski-  
koordinaatti

Etäisyystieto

Turun Tuomiokirkosta 3,2 km pohjoiskoilliseen

Rekisteritunnus

853-91-69-4

**Arkistotiedot**

Aikaisemmat tutkimukset:

1961

Veikko Lehtosalo

inventointi

1976

Kimmo Seppänen

inventointi

1977

Kimmo Seppänen

inventointi

1996

Kristiina Korkeakoski-Väisänen

kaivaus

1996

Kristiina Korkeakoski-Väisänen

kaivaus

1989

Heljä Brusila

kaivaus

2001

Hanna-Maria Pellinen

valvonta

2012

Kaisa Lehtonen, Teija Tiitinen

tarkastus

Aikaisemmat löydöt:

KM 24723 Asuinpaikkalöytöjä

KM 26749 Asuinpaikkalöytö

KM 27244 Asuinpaikkalöytö

KM 8210:1-6 Keihäs, rannerengas, ym.

**Tiedot 2012**

Kaivausaika:

24.5. – 1.6.2012

Kaivausjohtaja:

FM Jouko Pukkila

Kaivaushenkilö kunta

Tutkimusapulaiset Riku Kauhanen ja Jani Vidgren

Tutkimusalueen pinta-ala

3501 m<sup>2</sup>, jolle kaivettu neljä 1x1 m koekuoppaa, kuusi 50x50 cm koekuoppaa ja kahdeksan eri pituista ja levyistä koeojaa.

Kaivauslöydöt

KM 39138:1-106

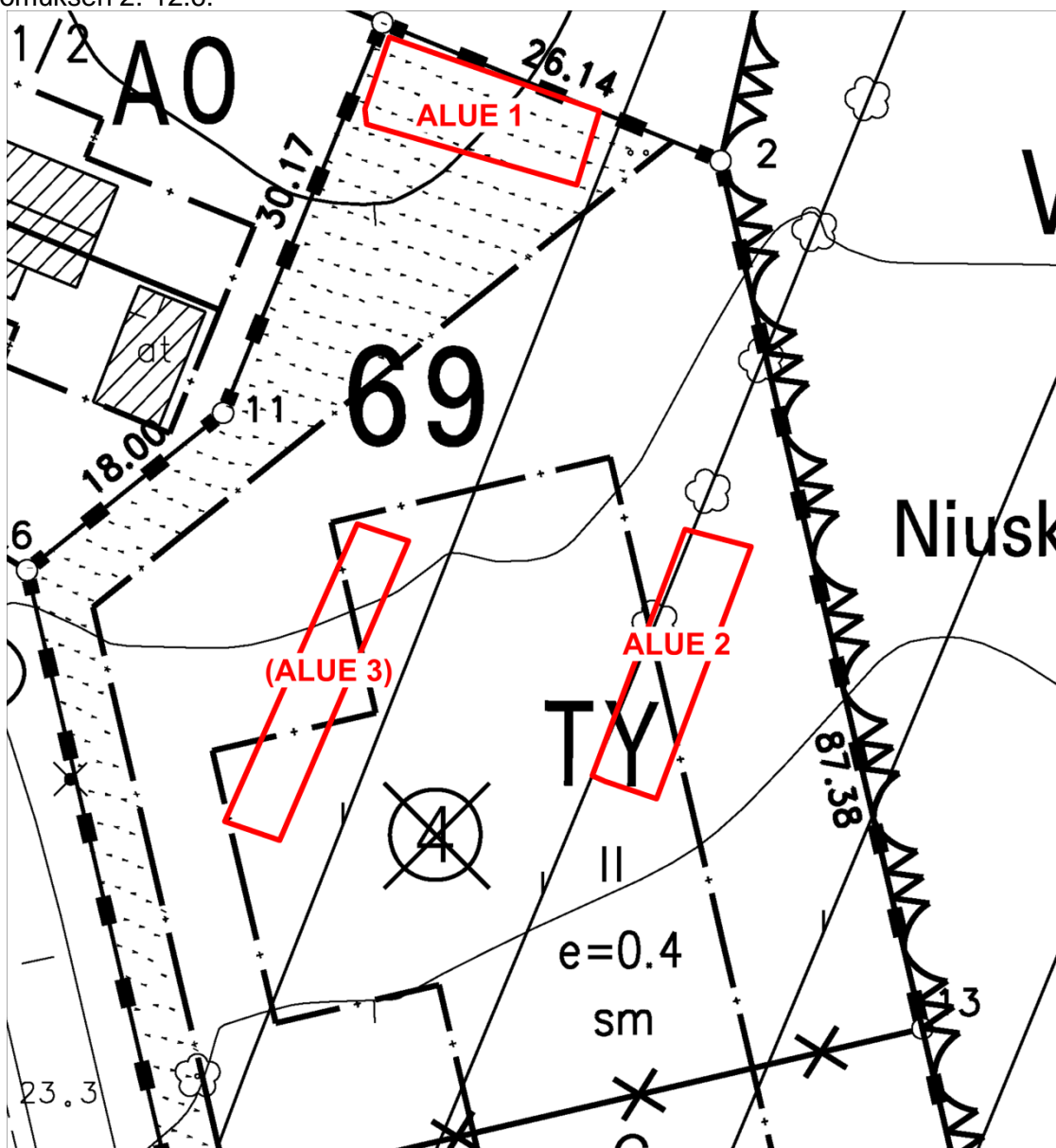
Keramiikkaa (Kiukaisten keramiikka, naarmupintaista), hiottujen kiviesineiden paloja, palanutta luuta, kivilaji- ja kvartsi-iskoksia

## Johdanto

Turun museokeskus teki arkeologisen koekaivauksen Turun Röntämäen kaupunginosassa korttelin 69 tontilla 4, joka rajoittuu kaavaan merkittyyn Riihivainion asuinpaikkaan. Alueella on meneillään tonttijaon muutos, jossa tontit 4 ja 5 uudeksi tontiksi 6, jolle ARA-asuntojen tuotanto ARTTU Oy suunnittelee uudisrakennusta. Tontti 5 on vapautettu vuonna 1992 ja uudet tutkimukset kohdistettiin tontille 4.

Tontin pohjoispuolella sijaitsee tunnettu Riihivainion esihistoriallinen asuinpaikka, jonka tarkkoja rajoja ei tunneta. Rakennushankkeeseen liittyen maakunta-arkeologi Kaisa Lehtonen kävi paikalla yhdessä Museoviraston aluevalvoja Teija Tiitisen kanssa tekemässä tarkistuksen 16.4.2012, jossa yhteydessä paikalle kaivettiin 24 koekuoppaa. Tämän ja aikaisempien havaintojen perusteella pidettiin koetutkimuksia tarpeellisina, jotta voitaisiin ratkaista, tarvitaanko alueella laajempia arkeologisia tutkimuksia ennen maaperään kohdistuvien töiden aloittamista.

Tutkimusten tavoitteena oli selvittää, onko nykyisin kesanto- ja heinäpeltona olevana alueella jäljellä ehjänä säilynyttä kivikautista kulttuurikerrosta vanhalla peltoalueella. Asia selvitettiin 24.5.-1.6. tehdyissä koekaivauksissa, joiden yhteydessä tontille 4 kaivettiin 10 koekuoppaa käsin ja 8 erimittaista koeojaa koneellisesti. Koekuopat kaivettiin tontin pohjoisosaan metsäiselle kaistaleelle ja koeojat nykyiselle peltoalueelle, josta osa oli jo metsittymässä. Tutkimuksia johti arkeologi Jouko Pukkila, joka myös laati tämän kertomuksen 2.-12.6.



Koetutkimuksen perusteella alueella 1 on kokonaisuudessaan säilynyt kivikautista kulttuurikerrosta, alueella 2 ohuempi, mutta erittäin kiinnostavia havaintoja tuottanut kerros. Alueella 3 kulttuurikerros on pääosin tuhoutunut, mutta koska uudisrakennus ulottuu sinne, on syytä kulttuurikerroksen luonne syytä varmistaa pienellä kaivausalueella.

Tutkimuksissa todettiin, että koekuopitetulla alueella jokaisessa kuopassa on kivikautisia löytöjä, mutta aivan tontin koillisinta reunaa lukuun ottamatta ne olivat sekoittuneet kyntökerroksen muodostamaan nuorempaan kerrostumaan. Ehjää kulttuurikerrosta koko sen paksuudelta havaittiin vain kuopassa 1, jossa oli noin 15 cm maanpinnan alla mahdollisesti lieden jäännös, josta löytyi koristeltua keramiikkaa. Kymmenestä kaivetusta koekuopasta jokaisesta tehtiin löytöjä, mutta koekuopissa 2-4 ja 6-10 esihistoriallinen löytömateriaali oli sekoittunut nuorempaan. Kaikissa oli osoitettavissa sekoittumisen syyksi kyntö. Paikoitellen kuitenkin kyntökerroksen alaosassa näytti säilyneen kivikautista kulttuurikerrosta ja paikoin myös suurikokoisimmat löydöt tehtiin kyntökerroksen alaosasta. Metsäalueesta on vielä todettava, että siellä ei havaittu missään kuopissa savimaata, vaan pelkästään erilaatuisia hiekkamaita, jollaisia kivikautinen asutus on yleensä suosinut.

Metsäisen osan koillispäässä todetun ehjän kulttuurikerroksen laajuus voi enintään olla noin 15x10 m. Laajuuden arviointi perustuu kahteen koekuoppaan, numeroon 1, jossa todettiin kulttuurimaan täyttämä kuoppajäänne (löytöinä kuopasta koristeltua Kiukaisten keramiikkaa) ja numeroon 5, josta pintaturvetta lukuun ottamatta löydettiin vain kivikautista materiaalia. Näiden kuoppien väli itä-länsi - suunnassa oli 10 metriä ja niiden etäisyys eteläisempiin kuoppiin 2 ja 6 oli niin ikään 10 metriä. Viimeksi mainituissa kuopissa oli todettavissa esihistoriallisen materiaalin sekoittumista nykyaikaisen kanssa tapahtunut ja mahdollisesti ehjän kulttuurikerroksen alue rajoittuukin koekuopan 2 pohjoispuolella olevaan kiviaitaan ja sekä sen osoittamaan linjaan aina kaukolämpökaivantoon koeojan 1 vieressä.

Sekoittumista oli myös peltoalueella, jonka koillisimmissa osissa kuitenkin todettiin kyntökerroksen alla säilyneen ohuelti kulttuurikerrosta. Se erottui kyntökerroksen tasalaatuisesta maasta nokisempänä ja väriltään vaihtelevampana. Paikoin siitä tehtiin myös löytöjä, mutta suurin osa niistä on sekoittunut kyntökerrokseen. Kiinnostavan tästä säilyneestä kerroksesta tekee kuitenkin koeojasta 5 todetut mahdolliset ristiin kynnön jäljet, jotka periaatteessa voisivat olla kivikautisia.

Jos tontin 4 alue kokonaisuudessaan tulee rakennustöiden kohteeksi, on tutkimuksia syytä suorittaa metsäalueen koillispäässä (ALUE 1 kartassa) kulttuurikerroksen laajuuden selvittämiseksi. Toinen olemainen alue (ALUE 2 kartassa) on nykyisin heinäpeltona olevan avoimen pellon luoteisreuna aivan koi-vua kasvavan ojan vieressä, jossa todettiin hiekkamaassa kyntöjälkiä sekä ohutta kulttuurikerrosta. Metsäalueella on myös syytä selvittää uudisrakennuksen sinne ulottuvien osien kohdalla mahdollisesti säilyneen kyntökerroksen alaisen kulttuurikerroksen säilyminen avaamalla yksi tai kaksi koealaa (ALUE 3).

Täten tutkimuksia pitäisi suorittaa enimmillään kolmella tai neljällä alueella (neljällä, jos alueelle 3 avataan kaksi pientä aluetta, yksi rakennuksen kummankin siiven kohdalle), joista voi koneellisesti poistaa jonkin verran maata ennen varsinaisen arkeologisen kaivauksen aloittamista. Metsäalueen koillisosassa tämä tarkoittaisi 5-10 cm turpeen poistoa, muilla alueilla voi poistaa myös mineraalimaata niin, että konnaissyvyys vaihtelee 10-20 cm välillä. Tämä on tehtävä arkeologin valvonnassa. Metsäalueella on myös poistettava puusto kaivausaloilta.

Turussa 11.6.2012

FM Jouko Pukkila  
Kaivauksen johtaja

## Tutkimusalueen sijainti ja topografia

Tutkimusalue muodosti tontin 4 Turun Röntämäen kaupunginosassa korttelissa 69, jonka pinta-ala 3501 m<sup>2</sup>. Tontti on pinnanmuodoltaan tasaista entistä peltomaata. Tontin luoteisosa on metsää kasvavaa aluetta, muu on heinällä olevaa entistä peltoa. Näiden väliin jää peltolohko, joka muistuttaa edelleen käytössä olevaa peltoa, mutta eroaa siitä siten, että sen metsittyminen on aluillaan. Peltolohkon läpi, melko keskeltä koko tutkimusaluetta on tehty kaukolämpöputkia varten kaivanto ja mahdollisesti alue on jäänyt käytöstä kaukolämpöputkien asentamisen jälkeen. Peltolohkoa erottaa sen luoteispuolella metsäaluetta melko syvä oja, jonka metsän puoleisella reunalla on mahdollisesti ojankaivussa tulleista kivistä koottu matala valli.

Kaavakartan mukaan korkeudet vaihtelevat tutkimusalueella hieman alle 23 m mpy hieman yli 25 m mpy siten, että korkein kohta on pohjoisessa, josta maasto viettää korkeuskäyrien mukaan etelään. Muinaisjäännösrekisterissä asuinpaikan korkeudeksi on määritelty 25-26 m mpy, joten alue on rannansiirtymisnopeuden perusteella ollut meren rantaa aivan kivikauden lopussa ja pronssikauden alkupuolella noin 3000-4000 vuotta sitten. Silmämääräisesti maaston viettoa on vaikea havaita. Ainoa alue, jolla korkeusero näkyy, on tontin keskiosassa, jossa kaukolämpöputkien koillispään päälle ja viereen on kasattu maata ja muotoiltu siitä loiva pitkänomainen kumpare. Tämä täyttö näkyy myös alueelle tehdyissä koeojissa noin 20-30 cm paksuna sekoittuneena kerroksena peltokerroksen päällä.

## Alueen arkeologinen tutkimushistoria sekä asutusvaiheet esihistoriallisella ajalla

Riihivainion asuinpaikka sijaitsee Niuskalan jätteenpolttolaitokselta 200 m lounaaseen itä-länsi-suuntaisen mäki alueen loivalla etelärinteellä. Kivikaudella alue oli matalana niemekkeenä. Nykyisin mäki alue on useimmilta suunnilta asutusalueiden ympäröimä.

Tontille 4 ulottuneista arkeologisista tutkimuksista lienee ensimmäinen Heljä Brusilan koekaivaus 15.5.–5.6.1989, jossa yhteydessä sille näytetään tehdyn viisi koekuoppaa (numerot 25, 43-45 ja 52) ja lisäksi alueen avoimilla pelloilla on luultavasti suoritettu ns. peltopoimintaa. Näissä tutkimuksissa löydettiin peltoilta, nykyisen heinäpellon metsittymässä olevalta lohkolta ns. iskoksia sekä kivitaltta ja toisen katkelma. Saman peltolohkon läpi kulkee nykyisin kaukolämpöputki noin lounais-kaakkois – suuntaisena, johon liittyviä kaivutöitä on ilmeisesti vuonna 2001 tehty arkeologin valvonnassa. Viimeksi tutkimuksia on tehty vuoden 2012 huhtikuussa, jolloin parista kuopasta löydettiin iskoksia.

Riihivainion alueella on tehty lukuisia arkeologisia tutkimuksia 1976–1989, joiden perusteella paikalla on ollut kivikauden lopulla ns. Kiukaisten kulttuurin aikana n. 2000–1500/1300 eKr. sekä varhaisella rautakaudella 500 eKr. – 0. Ajoitukset perustuvat paikalta löydetyn keramiikan ajoituksiin. Riihivainion asuinpaikalta 50 m pohjoiseen on tutkittu Orhikarsinan nimellä kulkevaa epineoliittista asuinpaikkaa, joka kuitenkin kuulunee samaan asuinpaikkavyöhykkeeseen kuin Riihivainio.

## Tutkimukset 2012

### Tavoitteet

Tutkimusten tavoitteena oli selvittää, ulottuuko Riihivainion asuinpaikka-alue tontille 4 ja jos ulottuu, onko nykyisin osittain metsää kasvavalla, osittain kesanto- ja heinäpeltona olevalla alueella jäljellä ehjää kivikautista kerrosta kyntökerroksen alla. Turun museokeskus teki paikalla 24.5.-1.6. koekaivaukset, joiden aikana tontille 4 kaivettiin 10 koekuoppaa käsin ja 8 eri mittaista koeojaa koneellisesti. Koekuopat kaivettiin tontin pohjoisosaan metsäiselle kaistaleelle ja koeojat nykyiselle peltoalueelle.

### Menetelmät

Metsäalueen ensisijaiseksi tutkimusmenetelmäksi valittiin koekuopitus, avoimelle pellolle kaivettiin kai-vinkoneella koeojia arkeologin valvonnassa. Menetelmien tarkkuuksissa on olennaisia eroja, mutta ratkaisuun päädyttiin, koska kaivinkoneen tuominen metsäalueelle olisi vaatinut puuston raivausta. Lisäksi valintaan vaikuttivat silmämääräiset havainnot peltoalueen laajuudesta sekä metsäalueen rajoittuminen aivan kaavakarttaan merkityn kivikautiseen alueen reunaan. Käsin kaivamalla saatiin säilymisasteesta tarkempi kuva kuin konekaivussa. Koekuopat sijoitettiin niin, että metsäalue saatiin mahdollisimman kokonaisvaltaisesti tutkittua niillä.

Peltoalueen osalta etukäteisoletus oli, että jos asuinpaikka ulottuu sille, se on kokonaan tai pääosin tuhoutunut peltotöissä ja siksi karkeamman konekaivun aiheuttamat vahingot todennäköisesti olisivat vähäisemmät. Koeojilla tutkittiin lähinnä tontin rajoja ja pelto-ojien reunoja. Tavoitteena oli saada mahdollisimman paljon informaatiota ilman, että keskeisemmiksi miellettyjä osia olisi kaivettu tarpeettoman laajalta alueelta.

### **Mittaukset**

Metsäalueelle kaivettiin kymmenen koekuoppaa, jotka sijoitettiin kompassin avulla pohjois-etelä - suuntaiseen jonoon. Koekuoppa 1 oli lähimpänä tontin pohjoisrajaa ja siis myös kivikautisen asuinpaikan kaavassa määritettyä osaa. Seuraava kuoppa kaivettiin siitä 10 metrin päähän, jotta asuinpaikan rajaa olisi mahdollista hahmotella. Kolmas kuoppa tehtiin 20 metrin päähän ja neljäs taas 20 metrin päähän. Nämä koekuopat 1-4 kaivettiin ensimmäisinä ja niistä tehtyjen havaintojen perusteella päätettiin uusien kuoppien paikka 10 m vanhojen itäpuolelle. Tämän linjan eteläpäähän tehtiin vielä yksi kuoppa 10 m päähän ja tontin länsirajassa olevan mutkan alueen tarkastamiseksi tehtiin vielä yksi koekuoppa.

Alueelle ei luotu varsinaista koordinaatistoa, vaan tarvittavat mittaukset tehtiin rakennuttajan alueelle kaivauksen aikana merkitsemiin tontin 4 rajapaaluihin. Kuopat 1-4 muodostivat 50 m pitkän eteläkaakko-pohjoiskoillis- suuntaisen jonon, jonka kumpikin pää kiinnitettiin tontin nurkkapaaluihin. Koekuopan 1 pohjoisreuna oli n. 1 m päässä tontin pohjoiskoillisesta rajasta ja etäisyys luoteen suunnassa olevan omakotitalotontin rajaan oli 6,7 m mitattuna kuopan luoteisreunasta. Koekuopan 4 luoteiskulman paalu oli 15,30 m EES (kompassisuunta) tontin 4 rajapaalusta 6.

Myös koeojat kiinnitettiin rajapaaluihin ja osa niistä itse asiassa kaivettiin pitkin tontin rajoja. Vasta aivan loppuvaiheessa tehtiin koeojia, joilla tarkastettiin pitempien koeojien välialueita.

Korkeusmittauksia ei tutkimusten yhteydessä tehty.

### **Kaivaustekniikka**

Koekuopat sijoitettiin kompassin avulla pohjois-eteläsuuntaiseen jonoon ja numeroitiin kaivamisjärjestyksessä. Ensimmäiset neljä koekuoppaa kaivettiin 1 x 1 m kokoisiksi, jotta saatiin käsitys maakerroksista ja opittiin tunnistamaan ne. Kuopista poistettiin turvekerros lapiolla ja sen alta aloitettiin kaivaminen lastalla kymmenen sentin kerroksissa havaintojen ja löytöjen levinnän dokumentoimiseksi. Kuopat kaivettiin puhtaaseen pohjamaahan asti, myös kuoppa 1, jossa havaittiin kulttuurikerrosta. Näin tehtiin siksi, että kuopan myöhempi tunnistaminen mahdolliselta kaivausalueelta olisi koekaivausten koordinaatiston puuttessa saattanut viedä kohtuuttomasti aikaa. Mahdollisten jatkotutkimusten yhteydessä koekuopan paikka on määritettävissä kiinnitysmittausten avulla riippumatta siitä, mikä on varsinaisten kaivausten koordinaatisto.

Alueen itäosaan, nykyiselle pellolle ja metsittyvälle peltolohkolle tehtiin koneellisesti kaivettuja koeojia yhteensä kahdeksan kappaletta. Koeojat sijoitettiin pääasiassa tontin ja peltolohkojen reunoja mukailevasti. Näin suurimmat alueet jäivät koskemattomiksi ja niille oli myöhemmin mahdollista kaivaa oja lisähavaintojen saamiseksi. Ojien suunnat määrittyivät siis tontin rajojen ja peltolohkojen suunnan perusteella. Koeojat kaivettiin joko kahden kauhan, noin 2,2 m tai yhden eli runsaan metrin levyisiksi. Kaivaminen tapahtui koneella ohuissa kerroksissa ylhäältä alaspäin ja kaivaussyvyys oli yleensä kyntökerroksen alaosaa ja sen alaisen puhtaan maan yläosa. Joissakin paikoissa maalajien tunnistamiseksi ja niiden kerrosjärjestyksen dokumentoimiseksi koeojan leikkauksista kuoppiin kaivettiin syvempiä kohtia. Toisinaan taas metrin levyisiin ojiin tehtiin levennyksiä tasossa havaittujen ilmiöiden luonteen selvittämiseksi.

### **Dokumentointi**

Koekuopat ja -ojat dokumentoitiin kirjallisia muistiinpanoja tekemällä, ottamalla mahdollisimman paljon digitaalisia valokuvia ja seuraamalla löytöjen levintää ja maalajien muutoksia.

Yleiskartan piirtämisessä koekuoppien kiinnittämisessä käytettiin ko. mittauksia, kompassia käytettiin maastossa linjan suoruuden määrittämiseksi.



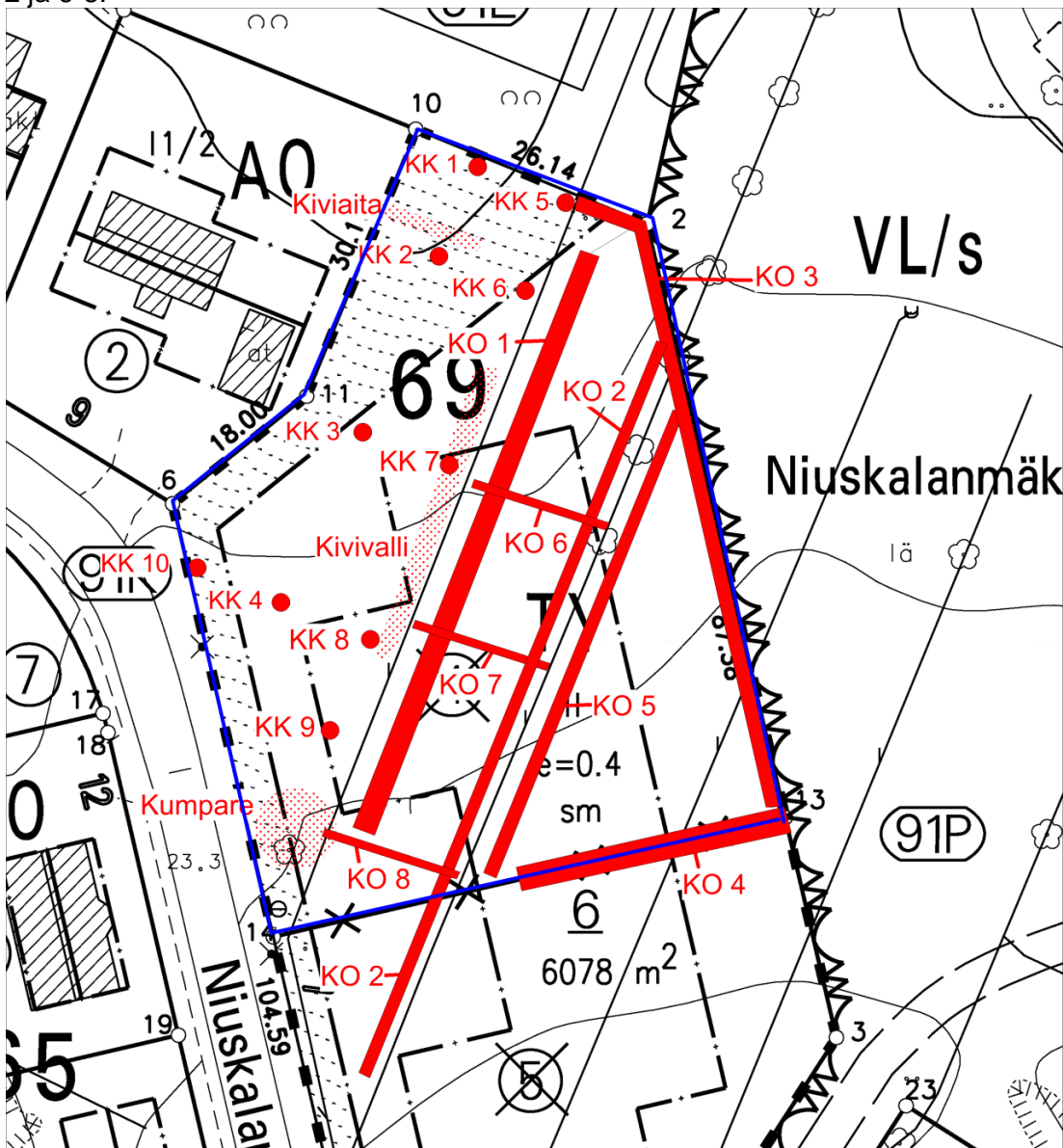
## Löydöt

Koekuopissa otettiin löydöt talteen kerroksittain ja tarvittaessa vielä havainnoiden niiden sijoittumista kulttuurikerroksessa mittaamalla kerroksen korkeus maanpinnasta. Jälkimmäisen avulla löytöjen levintää pystyi helposti vertaamaan jostain seinämästä tehtyyn sanalliseen dokumentointiin. Löytötiheyksiä vertailtaessa on huomioitava kiinnitettävä siihen, että kuopista 1-4 (1x1 m) kaivettu maamäärä on paljon suurempi kuin muissa kuopissa (50x50 cm).

Koeojissa löytöjen talteen otto oli karkeampaa ja tapahtui pääasiassa koneen kulloinkin esiin kaivaman maakerroksen pinnasta.

Toisena löytöjen etsimismenetelmänä koeojissa oli konekaivetun maan seulominen. Tätä tehtiin kahdessa vaiheessa, ensinnäkin koeojan 2 pohjoispäässä, jossa maakerrosten samankaltaisuus koeojan 1 löydöllisten osien kanssa oikeastaan edellytti löytöjen olemassaoloa, vaikei niitä valvonnan yhteydessä havaittukaan. Toinen seulonta tehtiin koeojien 1 ja 2 väliin kaivetuissa poikittaisojissa 6-8, jotka tehtiin koetutkimusten viimeisenä päivänä. Siihen mennessä oli jo muodostunut melko selvä käsitys kulttuurikerrosten olemassaolosta ja sijoittumisesta peltoalueilla, jota poikittaisojilla haluttiin täydentää. Samoin oli selvillä löytöjen havaitsemisen vaikeus konekaivun yhteydessä.

Kenttävaiheessa kaikki löydöt talletettiin, jälkivaiheessa niistä muistiin kirjaamisen jälkeen poistettiin resentit löydöt. Tällä tavoin dokumentoitiin sekoittumisastetta. On huomattava, että koeojien kohdalla poistetut löydöt eivät kuvaa löytöjen jakaumaa vertailukelpoisesti koekuoppiin nähden, sillä konekaivussa otettiin talteen vain silmin havaitut pidetyt löydöt. Poikkeuksen muodostavat otosluonteiset seulonnat koeojissa 2 ja 6-8.



Kartta alueen tutkimuksista. Pisteellä on merkitty koekuopat, alueilla koeojat ja viivarasterilla tekstissä mainitut kivirakenteet. Tutkimusalueen rajaa osoittaa sininen viiva.

## Yhteenveto havainnoista

### Koekuopat

Keskeisessä asemassa arvioitaessa metsäalueen kulttuurikerroksia ja löytöjä, on sekoittumaton kuoppa 1. Löytöjä on paljon ja monipuolisesti (keramiikka, kivi- ja kvartsi, luu), eniten välillä 25-35 cm, jossa on kellertävä hiekka. Turvekerros on 10 cm, mikä lienee melko yleispätevä paksuus turvekerrokselle alueella. Kuopassa 2 kulttuurikerroksen kellertävä hiekka on sekoittunut kynnessä ja vain aivan ohut kaistale, josta löytyi kolme keramiikan palaa, on jäljellä kynnon alla. Kuopassa 3 kyntö on kiistatta tuhonnut kulttuurikerroksen. Myös kuopassa 4 materiaalien jakautuminen on monipuolinen, kuten kuopissa 1-3, mutta on luultavaa, että se liittyy kuopan pinta-alaan. Pienemmissä kuopissa 5-10 löytöjä on kokonaisuudessaankin niukemmin. Kuitenkin pienissäkin kuopissa havaittiin sama kellertävä maakerros säilyneenä ja löytöjen vertikaalijakauma oli isompien kanssa sama. Kuopassa 9 on ilmeisesti jäljellä kulttuurikerrosta, sillä suurikokoisimmat löydöt tehtiin arvioidun kynnon alta ja siellä näkyi ilmiöitä, joita ei voi selittää auran synnyttämiksi.

### Koeojat

Ehjänä säilynyttä kulttuurikerrosta todettiin koeojassa 1 noin 15 m matkalla, koeojassa 3 samoin. Näiden väliin jäävä koeoja 2 oli vailla merkkejä kerroksesta, mutta löydöt viittaavat sen olemassaoloon. Tämä koeojien avulla hahmotettu alue on tontin koilliskulmauksessa ja luultavasti jatkaa metsäalueiden puolella havaittua ehjää kulttuurikerrosta. Pellolla säilynyt kulttuurikerros on hyvin ohut ja vailla erityispiirteitä.

Sen sijaan koeojassa 5 havaittu vastaavan paksuinen (so. 1-5 cm) kulttuurikerros on sikäli mielenkiintoinen, että siinä näkyi jälkiä ristiin kyntämisestä. Joka tapauksessa kyntöjälkien suunta poikkeaa muissa koeojissa havaituista. Löytöjen perusteella on hahmoteltavissa tänne pieni, mahdollisesti erillinen kulttuurikerros, jota luonnehtivat auranjäljet, kulttuurikerroksessa havaitut hiilet ja hioimet.

Historiallisen ajan löytöjä tehtiin alueen länsiosasta, jossa se erottuu etenkin punasavikeramiikan perusteella. Valtaosa alueesta on sekoittunut historiallisella ajalla, mutta punasavikeramiikan keskittyminen oli selvä. Koekaivaushavaintojen perusteella näyttää siltä, että vaikka suurin osa alueesta on ollut peltona, tontin osien viljelyhistoria on erilainen: konekyntö ei ole koskaan ulottunut metsäalueelle.

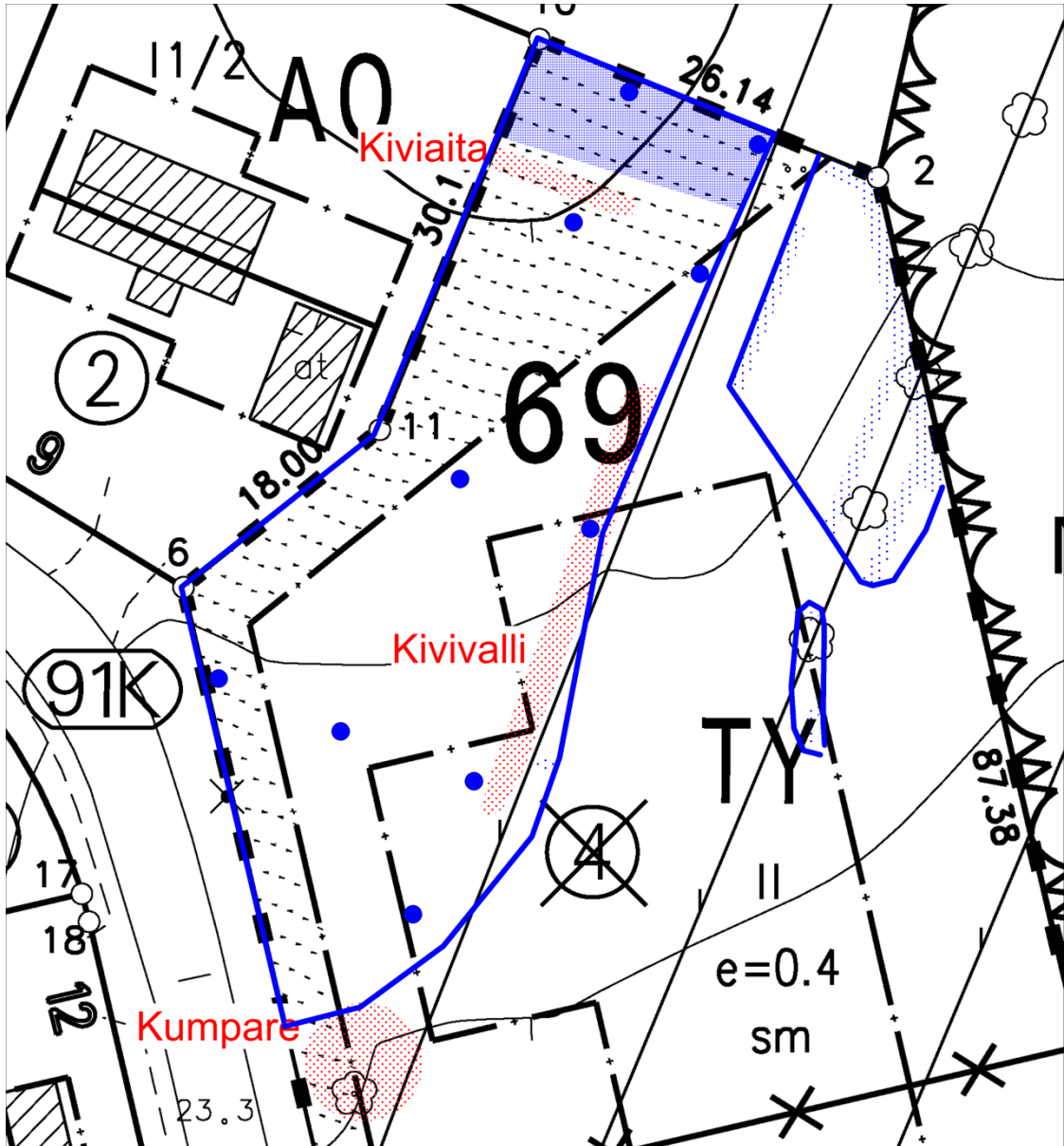
Kulttuurikerroshavaintojen ja löytöalueen laajuudet näkyvät alla olevassa kartassa. Rinnasteisia havainnot eivät ole, sillä koeojien kohdalla esitetty laajuus perustuu silmämääräisesti talteen otettujen löytöjen levintään lukuun ottamatta koeojien 2 ja 6-8 seulottuja otoksia. Poikittaisojat 6-8 kaivettiin nimenomaisesti seulomista ajatellen, jotta löytöjen levintää etelän suuntaan voitiin selvittää. Vaikka löytöjä ojusta 7 ja 8 tehtiinkin, niitä on niin niukasti, ettei asuinpaikan voida varmuudella jatkuneen niin kauas. Kaukolämpöputkikaivanto on tuhonnut tämän alueen läntistä reunaa noin 4 m leveydeltä ainakin 50 metrin matkan pohjoispäästä. Ojan 7 länsipäässä oleva 1-2 m levyinen kaistale saattaa olla säilynyt, sillä siellä havaittiin 15 cm paksu punertavan ruskea kerros, joka rinnastaa alueen metsäalueen peltokerroshavaintoihin. Luultavasti kaukolämpöputkikaivanto on tässä kohtaa hieman erisuuntainen kuin aiemmin.

### Kivirakenteet

Aiemmin metsäalueen ehjän kulttuurikerroksen mahdollisena rajana mainittu kiviäitä sijaitsee 7,5 m tontin 4 pohjoisrajasta etelään. Aita tulee kiinni viereisen omakotitalotontin rajaan, sen tutkimusalueella olevan osan pituus on 8,5 m, leveys vaihtelee 1-1,5 m välillä. Kivet ovat pääasiassa 40-50 cm kokoisia, muutama on hieman isompi. Osa kivistä on ilmeisesti myöhemmin siirretty paikalle. Kivet ovat sammaloituneita. Kiviäidan eteläpuolella on länsi-itä –suuntainen matala oja, joka on mahdollisesti rajannut pellon päätä.

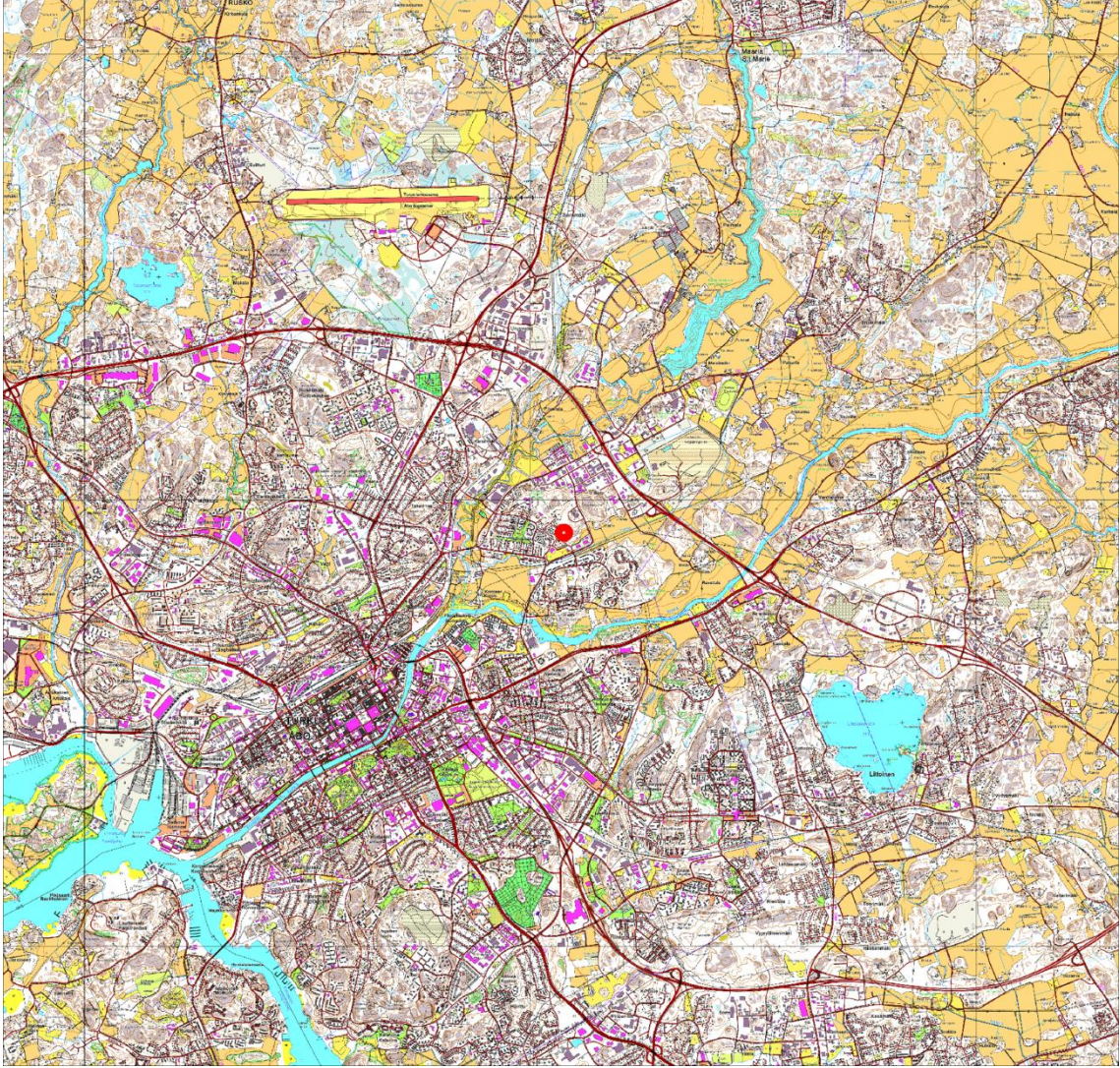
Metsäaluetta ja kaukolämpöputkipeltoa erottaa oja, josta on metsän puolelle nostettu aitamaiseksi muodoksi ainakin 25 m matkalle.

Avain tontin 4 eteläkulmassa lähellä tietä on halkaisijaltaan noin 5 m nurmettunut kumpare, jossa on kiviä. Mahdollisesti kyseessä ojusta kaivettuja kiviä, jotka myöhemmin on tien kohdalta kerätty tälle paikalle.



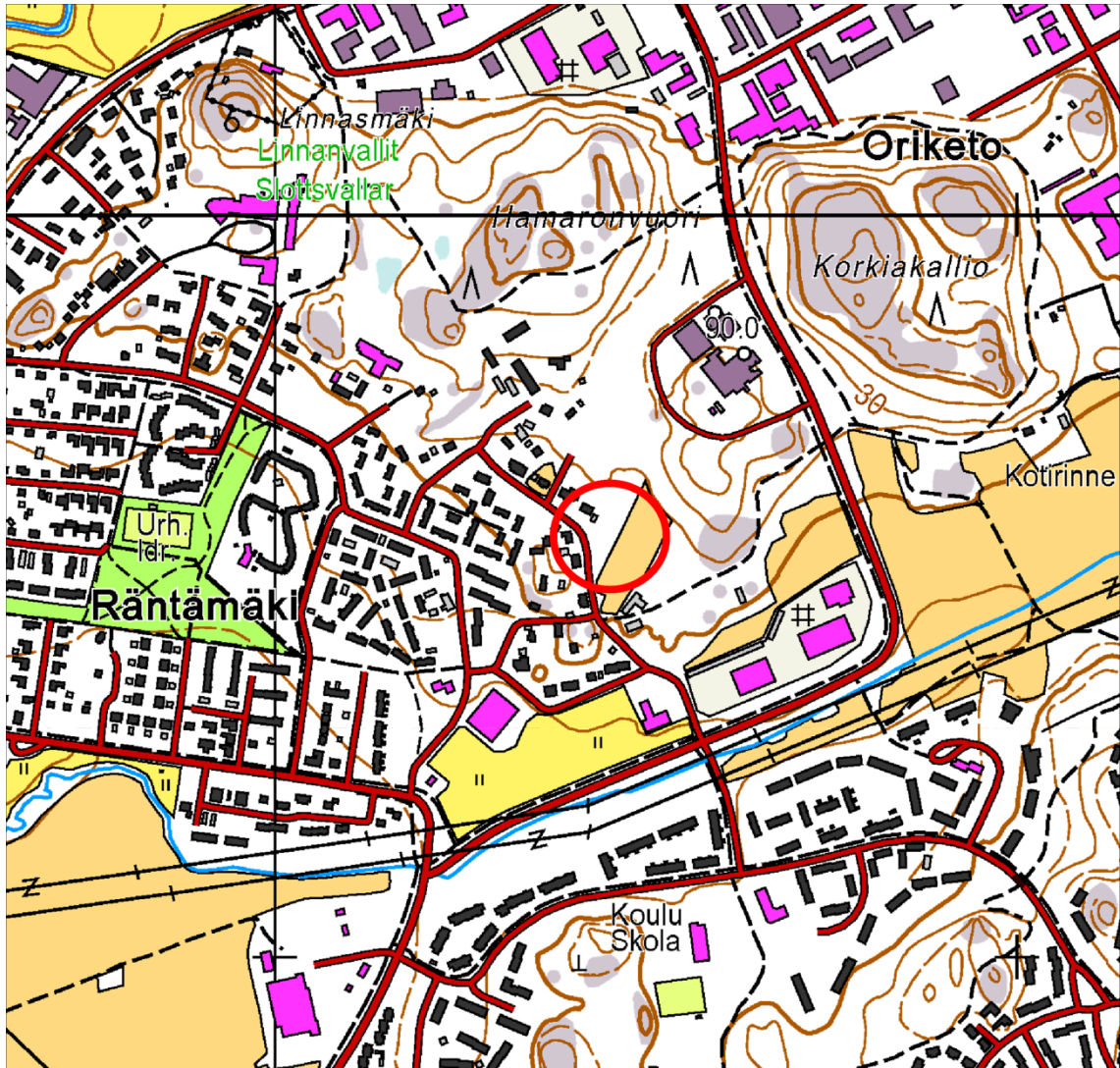
Kartta kulttuurikerroshavaintojen ja löytöjen levinnän perustella hahmotelluista keskeisimmistä alueista.

## Lähestymiskartta



© Maanmittauslaitos  
Pohjakartta © Maanmittauslaitos

## Peruskarttaote



© Maanmittauslaitos  
Pohjakartta © Maanmittauslaitos

## LIITE 1

## KOEKUOPPAKUVAUKSET

## Koekuoppa 1

Kaivettu 24.-25.5.  
 Koko: 100 x 100 x 50 cm.  
 Sijainti: kuoppa sijaitsee tasaisessa maastossa metsän avoimmalla kohdalla aivan alueen pohjoisosassa. Puusto on pääasiassa koivua ja maapohjaa peittää heinä.  
 Kiinnitys: kuopan NW-paalu on 6,7 m viereisen omakotitontin rajalla olevan kiven keskeltä, sen pohjoisessa 80 cm tontin 4 pohjoisrajasta etelään.

Kuvaus:  
 0-7/10 cm turve  
 7/10 – 30 cm kellertävä hiekka, joka pohjalla muuttuu harmaaksi.  
 Koilliskulmassa tummanharmaan maan täyttämä jälki, joka kaivettiin yksikkönä. Erottui tasossa 3. Kuoppa näkyy pohjois- ja itäseinissä tummana, kaareutuvana maajälkenä noin puolimatkaan niiden pituutta. Paksuus 10-15 cm

Löydöt: KM 39138:1-13  
 Koristeltua keramiikkaa ja reunapaloja (Kiukaisten ja ehkä maljatyypin keramiikkaa) 45-50 cm koilliskulman kuoppa, kivi-laji- ja kvartsi-iskoksia sekä palanutta luuta.

Kaivauserrokset:	syvyys maanpinnasta	luetteloituja löytöjä kpl
1	12-24 cm	8 kpl
2	24-35 cm	17 kpl
3	35-45 cm	8 kpl (vain keram.)
4	45-50 cm,	20 kpl (vain. keram., koristeltuja paloja, kaivettu vain koilliskulman tumma maajälki)



Alemmissä kuvissa näkyy tasossa ja leikkauksessa kuoppajäänne, josta löytyi Kiukaisten keramiikkaa.

## Yhteenveto:

Kuopasta 1 on monipuolinen ja ajoituskelvoinen löytömateriaali sekä säilynyt maarakenne. Ei sekoittumista. Monipuolisin materiaali 24-35 cm, siitä alaspäin vain keramiikkaa. Kuvauksesta päätellen kulttuurikerros on kellertävä hiekka.

## Koekuoppa 2

Kaivettu 25.5.  
 Koko: 100x100x40 cm. Koilliskulmaan tehtiin lapiolla syvempi varmistuskuoppa 55 cm syvyyteen, jossa harmaa hiekka. Ei havaittu mitään.  
 Sijainti: Metsäalueen pohjoisosassa kiviaidan eteläpuolella

Kuvaus:  
 0-7 cm pintahumus  
 7-17 humuksen sekainen tummanharmaa hiekka  
 17-34 harmaa hiekka  
 34 → kellertävän harmaa, muutamien paikoin noen tai hiiltyneiden juurten aiheuttamia läiskiä.

Löydöt: KM 39138:14-25  
 Keramiikkaa, mm. yksi reunapala ja useampi naarmupintainen, hiotun kiviesineen pinta-liiste, kivilaji- ja kvartsi-iskoksia

Kaivauskerrokset:	syvyys maanpinnasta	luetteloituja löytöjä kpl
1	13→ cm	21 kpl
2	23	35 kpl
3	33	3 kpl

Poistetut löydöt:  
 Kaivauskerros 1 tiili 7, tasolasi 4, posliini 5, rautavarras 1, astialasi 1  
 Kaivauskerros 2 astialasi 1, posliini 2

Muuta: tasossa 4 on isompia kiviä.



### Yhteenveto:

Koekuopan kerroksista 1 ja 2 on monipuolinen esihistoriallinen materiaali, mutta myös paljon resentiä. Kolmoskerroksesta vain kolme palaa keramiikkaa, eikä sekoittumista ole havaittavissa. Kuvauksen perusteella kerrokset 1 ja 2 ovat sekoittunutta kyntöä, kerroksen 3 kellertävä hiekka voi olla kulttuurikerroksesta (vrt. koekuoppa 1), löytömäärästä päätellen pohjaa. Alimpana on kiviä ja soraa.

**Koekuoppa 3**

Kaivettu 28.-29..5.  
 Koko: 100x100x37 cm  
 Sijainti: Tasainen lehtipuuvaltainen metsikkö.

Kuvaus:  
 (eteläseinä)  
 0-15 cm hiekan sekainen ruskea humus  
 15-25 cm ruskea hiekka  
 25-34 cm raidallinen ruskean keltainen hiekka  
 34cm → kellertävän harmaa hiekka

(pohjoisseinä)  
 0-10 cm tummanharmaa hiekan sekainen humus  
 10-29 cm ruskea hiekka  
 29-32 cm keltainen hiekka  
 32 cm → kellertävän harmaa hiekka.

Pohjamaahan ulottui kaksi itä-länsisuuntaista auranjälkeä, jotka kaivettiin yksikkönä pois. Hiekan alta tulee karkea sora, joka auranjälkien pohjassa on lähempänä maanpintaa.

Löydöt: KM 39138:26-37  
 Keramiikkaa, joissakin naarmupinta, kivilaji- ja kvartsi-iskoksia, palanutta luuta

Kaivauskerrokset:	syvyys maanpinnasta	luetteloituja löytöjä kpl
pintaturve	0-11	8 kpl
1	11 → cm	19 kpl
2	21-31	32 kpl
3	31-41	5 kpl

Poistetut löydöt:  
 Pintaturve rautavarras 1, tasolasi 3, posliini 3, punasaviastia 2, tiili 3, kuon. savi 4  
 Kaivauskerros 1 tasolasi 1, naula 1, pajakuona 3, rauta 4, posliini 2, punasavi 1, tiili 1  
 Kaivauskerros 2 astialasi 5, tasolasi 3, punasavi 1, tiili 17, posliini 3, naula 7, pajakuona 12  
 Kaivauskerros 3 hevosenkenkänaula iso 1, muovi 1, posliini 3

**Yhteenveto:**

Monipuolinen materiaali, mutta myös pohjaan asti sekoittunut. Näkyi auranjälkien ulottumisena pohjamaahan. Humuskerros merkillisen ohut.



## Koekuoppa 4

Kaivettu 28.-29.5.  
 Koko: 100x100x37 cm  
 Sijainti: Tasainen lehtipuuvaltainen metsikkö.  
 Kiinnitys: kuopan luoteiskulman paalu 15,30 m EES (kompassisuunta) tontin rajapaalusta 6.

### Kuvaus

(eteläseinämä)

0-9 cm pintaturve  
 9-27 cm ruskea juurten sekainen hiekka  
 27-34/37 cm vaaleanruskea hiekka, jossa auramaisia syvennyksiä vaaleankeltaiseen pohjahiekkaan.

Pintakerroksesta ei löytöjä, löydöt pääosin vaaleanruskeasta hiekasta. Alimmasta vaalean ruskeasta hiekasta kolme keramiikka. Kyntökerros on pääsääntöisesti ruskea hiekan sekainen humus.

Löydöt: KM 39138:38-46  
 Keramiikkaa, mm. yksi mustapintainen reunapala (Kiukaisten keramiikka?) ja joitakin naarmutettuja, kivilaji- ja kvartsi-iskoksia.

Kaivauskerrokset:	syvyys maanpinnasta	luetteloituja löytöjä kpl
1	n. 13 - 25 cm	8 kpl
2	n. 25 -34 cm	20 kpl
3	34 cm →	3 kpl

### Poistetut löydöt:

Kaivauskerros 1	punasavi 1, tiili 8, posliini 1
Kaivauskerros 2	punasavi 2, tiili 1, tasolasi 1, kivi 1
Profiilin puhdistus:	tasolasi 1



*Kuva oikeassa alareunassa on otettu salamavaloa käyttäen.*

### Yhteenveto:

Monipuolinen esihistoriallinen materiaali, ei niin pahoin sekoittunut kuin kuoppa 3. Kyntökerros noin 25 cm syvyyteen, josta vielä ulottuu auranjälkiä vaaleanruskeaan hiekkaan. Kellertävä hiekka saattaa olla kulttuurikerrosta.

## Koekuoppa 5

Kaivettu 29..5.  
 Koko: 50x50x50 cm  
 Sijainti: Aivan alueen pohjoisrajan tuntumassa tasaisella metsäalueella, metsäaluetta ja metsittymässä olevaa peltolohkoa erottavan ojan länsipenkereellä.

Kuvaus:  
 (itäseinä):  
 0-10 cm hiekkainen ajomaa (mahdollisesti ojan kaivussa muodostunut)  
 10-21 cm pintajuurten sekainen humus  
 21-28 cm tumman ruskea hiekka  
 28-40 cm ruskea hiekka  
 40-47 cm alaosaan harmaantuva kellertävä hieno hiekka/siltti (puhdas maa).

(pohjoisseinä, 45 cm syvä):

0-2 cm turve  
 2-14 cm pintajuurten sekainen humus  
 14-25 cm ruskea ja tummanruskea laikullinen hiekka, jossa yksi alaspäin ulottuva tummempi haara (36 cm). Leikkaa ruskeaa hiekkaa.  
 25-39 cm kellertävä hieno hiekka  
 39 cm → harmaa hiekka

Löydöt: KM 39138:47-53  
 Keramiikkaa, mm. ohuen astian reunapala (pronssikautista maljatyyppin keramiikkaa?), kiviesineen pintasäle, kililaji-iskoksia.

Kaivauskerrokset:	syvyys maanpinnasta	luetteloituja löytöjä kpl
1	n. 19 - 29 cm	6 kpl
2	n. 29 -39 cm	3 kpl
3	39 cm →	2 kpl

Poistettut löydöt:

Pintaturve: tiili 3



Yhteenveto:

Ensimmäinen 50x50 cm kokoinen kuoppa, mikä selittää löytömäärän vähäisyyden verrattuna kuoppiin 1-4, resentejä löytöjä vain pinnan ajomaasta, joka lienee melko uusi päätellen vain 2 cm paksusta turvekerroksesta. Ajomaa yhdessä vanhan turvekerroksen kanssa saattaa selittää melko paksun pintakerroksen. Kulttuurikerrosta voivat edustaa hiekkamaat n. 14-39 cm syvyydessä. Eniten löytöjä on 19-29 cm syvältä

**Koekuoppa 6**

Kaivettu 29.5.  
 Koko: 50x50x55 cm  
 Sijainti: Kuoppa sijaitsee aivan nykyisen ojan reunassa kuten koekuoppa 5. Tällä kohdalla erottuu maastossa pieni kynnys, joka seurailee ojaa. Ikään kuin ojan reunasta olisi poistettu kauhan leveydeltä maata 10-15 cm paksuudelta melkein koko matkalta kuoppien välialueelta ja kuopasta 6 etelään.

**Kuvaus:**

(pohjoisseinästä)

0-9 cm pintahumus  
 9-37 cm tummanruskea hiekan sekainen humus  
 37 cm → keltainen hieno hiekka/siltti, joka harmaantuu pohjaa kohden.

Löydöt: KM 39138:54-62  
 Keramiikkaa, joissakin naarmupinta, kivilaji- ja kvartsi-iskoksia

Kaivauskerrokset:	syvyys maanpinnasta	luetteloituja löytöjä kpl
Pintaturve		10 kpl
1	23 cm →	5 kpl
2	33	8 kpl
3	43	1 kpl

**Poistetut löydöt:**

pintaturve rauta 1  
 1. krs rauta 1



Kaivausvaiheessa lienee sekoitettu pintaturve ja humuksen sekainen kyntökerros. Kulttuurikerroksen pohjaa lienee kellertävä hiekka n. 37 cm syvyydessä.

## Koekuoppa 7

Kaivettu 30.5.  
 Koko: 50x50x49 cm  
 Sijainti: Ojaa reunustavan kivivallin ja ojan välissä, kivikon kyljessä.

Kuvaus  
 (pohjoisseinä)  
 0-10 cm hiekan sekainen harmaa humus  
 10-26 cm ruskea hiekka  
 26-42 cm vaaleanruskea hiekka  
 42 cm → harmaa hieno hiekka.

Löydöt: KM 39138:63-69  
 Keramiikkaa, kivilaji- ja kvartsi-iskoksia

Kaivauskerrokset:	syvyys maanpinnasta	luetteloituja löytöjä kpl
Pintaturve	0 – 20	2 kpl
1	n. 20 - 30 cm	4 kpl
2	n. 30 - 40 cm	3 kpl
3	40 cm →	3 kpl

Poistetut löydöt:	Kerros 1	tiili 1
	Kerros 2	tiili 2



### Yhteenveto:

Kaivausvaiheessa lienee sekoitettu pintaturve ja humuksen sekainen kyntökerros, mikä selittäisi pinta-kerroksen paksuuden. Resenttiä niukasti, mutta vähän on löytöjäkin, joskin materiaalikirjo on melko runsas. Löytöjen koko on silmiin pistävän pieni verrattuna kuoppien 1-6 löytöihin. Kyntöä tai kulttuurikerrosta ei varmuudella voi tunnistaa, mutta kuoppa sijaitseekin kivivallin kohdalla.

**Koekuoppa 8**

Kaivettu 30.5.  
 Koko: 50x50x55 cm  
 Sijainti: Kivallin vieressä

**Kuvaus**

(pohjoisseinä)

0-9 cm hiekan sekainen harmaa humus  
 9-20 cm tummanruskea hiekka  
 20-35 cm vaaleanruskea hiekka  
 35-50 cm harmaa hiekka  
 50 cm → sora

Kivalliin kuuluvat kivet loppuvat 20 cm syvyydessä.

Löydöt: KM 39138:70-73  
 Vain keramiikkaa.

Löytöjen koko on silmiin pistävän pieni verrattuna kuoppien 1-6 löytöihin.

Kaivauskerrokset:	syvyys maanpinnasta	luetteloituja löytöjä kpl
pintaturve	0-3	-
1	3-11	5 kpl
2	13-23	4 kpl
3	23-33	1 kpl
4	33 →	2 kpl

**Poistetut löydöt:**

Kerros 1: tasolasi 2, astialasi 3, punasavi 1, rauta (naula?) 3, tiili 6, (kovan materiaalin löytöpussi poistui kokonaan, ei esihistoriallista)

Kerros 2: resentti luu 2, tiili 13, pieniä rautahilseen kappaleita 20, posliini 3 (kovan materiaalin löytöpussi poistui kokonaan, ei esihistoriallista)

Kerros 3: uutta tiiltä 9, rautahilse 2 (kovan materiaalin löytöpussi poistui kokonaan, ei esihistoriallista)

**Yhteenveto:**

Löydöt ovat vain keramiikkaa, osa hyvin kulunutta eli varmaan pyörinyt maassa, vaikei kynnöstä selviä jälkiä olekaan. Kivalli on voinut vaikuttaa.

## Koekuoppa 9

Kaivettu 30.5.  
 Koko: 50x50x48 cm  
 Sijainti: Tasainen lehtipuuvaltainen metsikkö.

### Kuvaus

(pohjoisseinä)

0-2 cm turve  
 2-32 cm ruskea hiekka  
 32-38 cm tummanruskea hiekka  
 38 cm → harmaa hiekka.

Kerros välillä 32-38 cm on paikoitellen keltainen kiemurteleva hiekka, jossa kuvioita ja läiskiä. Pohjalla näkyy paikoin savi.

Löydöt: KM 39138:74-81  
 Keramiikkaa, kivilaji- ja kvartsi-iskoksia.

Löytöjen koko on silmiin pistävän pieni verrattuna kuoppien 1-6 löytöihin.

### Muuta:

Kaivauskerrokset:	syvyys maanpinnasta	luetteloituja löytöjä kpl
1	0 - 10 cm	10 kpl
2	10-20	4 kpl
3	20-30	6 kpl
4	30→	6 kpl

### Poistetut löydöt:

Kerros 1 kivi 1, rautavarras (piikkilankaa?) 1, tasolasi 1  
 Kerros 2 posliini 1, tasolasi 1, tiili 3, rauta 3  
 Kerros 3 naula 1, tiili 3, kivi 3, rauta 2



Kuvat on otettu salamavaloa käyttäen.



### Yhteenveto:

Melko tasainen vertikaalilevintä, monipuolisin materiaalijakautuma 20-30 cm syvyydessä, jossa on ruskea hiekka. Sen alapuolella on tummemman ruskea hiekka, joka jatkuu suikaleina tms. puhtaaseen maahan sen muotoisina, ettei auraus niitä selitä. Myyrät ehkä. Ilmeisesti on säilynyttä kulttuurikerrosta.

**Koekuoppa 10**

Kaivettu 31.5.  
 Koko: 50x50x47 cm  
 Sijainti: Tasainen lehtipuuvaltainen metsikkö.

**Kuvaus:**

(pohjoisseinä)

0-10 cm juurten sekainen pintaturve  
 10-24 cm tumman ruskea humuksen sekainen hiekka  
 24-27 cm tiivis tummanruskea hiekka  
 27-37 cm kellertävän harmaa hieno hiekka  
 37 cm → vaaleanharmaa hieno hiekka.

**Löydöt:**

KM 39138:82-86

Keramiikka kynnon alaosa 24-27 cm, isokokoisia kvartsi-iskoksia, kivilaji-iskoksia

**Muuta:**

Kaivauskerrokset:	syvyys maanpinnasta	luetteloituja löytöjä kpl
Pintaturve	0 - 19 cm	-
1	19-28	9 kpl

**Poistettut löydöt:**

Pintaturve: tiili 1

Kerros 1: astialasi 1, posliini 2, punasavi 1, tiili 4

Profiilin puhdistus: astialasi 1 (löytöpussi poistui kokonaan)



*Alin kuva on otettu salamavaloa käyttäen.*

**Yhteenveto:**

Kaivausvaiheessa lienee sekoitettu pintaturve ja humuksen sekainen kyntökerros. Melko monipuolinen jakauma ja isoja kappaleita on niitäkin.

## LIITE 2

### KOEOJAKUVAUKSET

#### Koeoja 1

Kaivettu 24.-25.5.  
 Koko: 65,50 x 2,2 m, suunta noin pohjoinen – etelä (NNE-SSW, peltolohkon mukainen)  
 Sijainti: Tontin keskellä metsittymässä olevan peltolohkon länsireunassa  
 Kiinnitys: Kiinnitys pohjoispään keskeltä on 6,5 m paaluun 2, suunta paalusta on noin lounas. Ojan pään keskeltä suunta on NE.

#### Kuvaus:

Pohjoispää on 45-50 cm syvä, länsileikkauksessa erottuu, että paikalla on 25-30 cm paksu täyttökerros, mikä näkyy myös vanhaa peltolohkoa tarkemmin tarkasteltaessa kohoumana lohkon länsiosassa. Tämän on alla kyntökerros, johon on sekoittunut kulttuurikerrosta – löydöt ovat tästä. Kerroksen alla on puhdas hiekka, jonka aivan yläpinnassa erottuu nokisempaa kerrosta ohuena kerroksena. Tämä eroaa noki- ja hiilijälkiensä ja tummanharmaan värinsä puolesta ylemmästä, tummanruskeasta noki-kerroksesta. Puolet ojan leveydestä on näkyvissä kaukolämpökaivannon kuoppaa. Kulttuurikerroksen sekainen peltokerros on löydöllinen noin 13 m matkalla. Kerros jatkuu löydöistä päätellen senkin jälkeen, mutta löytömäärä vähenee ja peltokerros on tuhonnut kaiken.

Suurin piirtein välillä 20-40 m pohjoispäästä on heti turpeen alla isojakin kiviä runsaasti ja myös mm. murskattu betonikaivon rengas.

Eteläpäässä, kun kivet loppuvat, maalaji on kovaa hiesua, jonka alta tulee noin 40 cm syvyydessä ruskealäiskäinen savi. Kyntökerros tumman ruskea ja harmaa humusmaa, jossa on seassa hienoa hiekkaa. Päällä oleva täyttö on savisempaa.

Luetteloidut löydöt: KM 39138:87-89 (kivilaji- ja kvartsi-iskoksia)  
 Poistetut löydöt: tiiltä 6 kpl

#### Muuta:

Maakerroksia selvitettiin puhdistamalla seinää ja pohjaa kolmesta eri kohdasta. Puhdistettu aivan pohjoispäästä, sitten 8,5 m ja 17 m päästä pohjoispäästä pienet kaistat.

Puhdistettu kohta 1 pohjoispäässä: länsileikkauksessa erottuu, että paikalla on 25-30 cm paksu täyttökerros, sen alla kyntökerros, johon on sekoittunut kulttuurikerrosta – löydöt ovat tästä. Peltokerroksen alla on puhdas hiekka, jonka aivan yläpinnassa erottuu nokisempaa kerrosta ohuena kerroksena.

Puhdistettu kohta 17 m päädyssä: noin 1 m puhdistettu seinää ja tasoa. Ruskea tiivis humuksen sekainen maa, joka 30 cm seinämästä loppuu suoraan linjaan ja hienoon hiekkaan. Päällä täyttö noin 30 cm, sitten humusmaa 20 cm.

Puhdistettu kohta 2 8,5 m kohdassa, jossa ojaa kaivettu osittain syvemmälle ja siksi seinämässä on kaksi kohtaa, toinen 50 ja toinen 65 cm korkea. 50 cm puolella ruskea humusmaa, jossa tiiltä, 65 cm puolella nokilaikkuinen, rajoiltaan epäselvä maa. Sen ympärillä vaaleankeltainen hieno hiekka. Tässäkin selvä raja seinämässä.







Yleiskuvia koeojasta 1. Oikeanpuoleisessa yläkuvassa näkyy peltolohkon suuntaisen kynnön jälkiä. Alla on ojan pohjoispäässä puhdistettu kohta ja seinämä, tekstissä "puhdistettu kohta 1"



Kulttuurikerrosta kohdassa 1.



Vasemmalla puhdistettu kohta 2, oikealla kohta 3. jälkimmäisessä näkyy kulttuuri- ja kyntökerroksen väriero.

#### Yhteenveto:

Ojassa havaittiin ohut, enimmillään muutaman sentin paksuinen kulttuurikerros säilyneenä täytön ja kyntökerroksen alla noin 50 cm syvyydessä. Kyntökerroksesta sen erotti nokijäljet, joita tasaisemman värisessä kyntökerroksessa ei havaittu. Tämä kerros on melko yhtenäinen noin 13-15 m matkan (näky myös löytöinä), mutta ohuelti kulttuurikerrosta on myös em. rajan lounaispuolella pesäkkeinä. Noin 50 metrin matkalla voitiin todeta, että kaukolämpöputki on tuhonnut maakerrokset koeojan sekä peltolohkoa ja metsää erottavan ojan välissä.

## Koeoja 2

Kaivettu 28.5.  
 Koko: 85 x 1 m suunta noin pohjoinen – etelä NNE-SSW, peltolohkon mukainen  
 Oja kaivettiin ennen rajojen merkitsemistä ja se ulottuu tontin 5 puolelle  
 Sijainti: Tontin keskellä metsittymässä olevan peltolohkon itäreunassa.  
 Kuvaus:  
 0-12 m pohjoispäästä on hiekansekainen humusmulta, 30 cm → hiekka. 11 m kohdalla maakerrokset (kuva): 0-13 cm humus, 13-31 cm humuksen sekainen harmaa kyntö, 31-43 cm keltainen hiekkaa, 43-49 cm harmaa hiekkaa, sen alla savi.  
 12-28 m pohjoispäästä on saven päällä on ohut hiekka . N. 20 m kohdalla: 0-10 cm pintahumus, 10-33 vanha kyntö, 33-49 alaosaan harmaantuva vaaleankeltainen hiekka, 49 → savi. Koko syvyys 65 cm (kuoppa).  
 28-48 m hyvin ohut hiekka saven päällä, sen ja kynnon sekoittaman alueen välissä. Ojaa kaivettu tähän noin 30 cm syvyyteen. Auran jälkiä tällä 28-48 m välillä, joskin toinen voi olla vanha ojakin. Tämän selvittämiseksi tehtiin metrin levyiseen ojaan 40 m kohdalle laajennus, jossa todettiin, että humusmaa viettää kohti koeojaa 1.  
 48-60 m pyöreitä kiviä ruosteläiskäisessä savessa, vaikuttaa lammikon tms. veden vaivaamalta paikalta. Tämä väli poikkeaa selkeästi muista koeojan maahavainnoista. Kiviä ja ruosteläiskäistä savea ainakin kaivussyvyyteen 70 cm asti. Yhdessä kohtaa ojaa syvennettiin metriin saven tarkastelemiseksi: alempana se muuttuu harmahtavaksi. Kivet pääasiassa 10-30 cm, pääasiassa pyöreitä, muutama moroutunut. Paikoin hiekkalinssejä.  
 60 m kohdalta eteenpäin niukkakivinen tiivis rakeinen savi, jossa osaksi seassa juurihumusta. Tässä osassa näkyy myös vanha pelto-oja länsilaidassa. Ojan tästä päästä todettiin harvakseltaan tiiltä, lasia ja posliinia. Tämä historiallisen ajan materiaalin levintä havaittiin myös ojien 4 ja 5 lounaispäässä.

Luetteloidut löydöt: KM 39138:90-92 (keramiikkaa, kivilaji- ja kvartsi-iskoksia)  
 Poistetut löydöt: Kivi 3 kpl, resentti luu 1 kpl, kuona 1 kpl, posliini 2 kpl, tasolasi 4 kpl, astialasi 1 kpl, tiili 11 kpl, metalliroiske (alumiini?) 1 kpl

### Muuta:

Konekaivuvaiheessa ei tehty löytöjä, vaikka niitä etukäteisolettamusten perusteella olisi pitänyt olla. Tästä syystä päädyttiin ratkaisuun varmistaa asia seulomalla ojasta poistettuja maita, jolloin todettiin esihistoriallisia löytöjä välillä noin 0-14 m.



### Yhteenveto:

Ei kulttuurikerroshavainnoja, mutta löydöt osoittavat asuinpaikan jatkuneen tänne. Tuhoutunut kyntötöissä.

**Koeoja 3**

Kaivettu

29.5.

Koko:

n. 70 x 1 m.

Sijainti:

Kaivettu pitkin tontin pohjois- ja itärajaa niin, että oja tekee mutkan noin 7 metrin kohdalla.

**Kuvaus:**

Kaukolämpöputkiin liittyvästä kaivosta 3 - 4 m länteen ojaan kaivanto on kaukolämpöputken kaivannon tuhoamaa. Sitten pelto-kerros, jossa 50 cm syvällä hiekka ja siinä oja. Mutkassa kyntö 30-35 cm, punaruskea hiekan sekainen humusmaa, jossa mm. tiiltä. ei selkeitä havaintoja esihistoriallisesta tavarasta. Täyttö 15 cm, kyntö 30 cm. Länsipään maa savista ja sekoittunutta mutta runsaslöytöistä.

Mutkasta n. 24,5 m matka on hiekkaa . Mutkasta 22,3 m ojasta löytyi kyntökerroksen alaosasta hioidalusta. Kerros on humuksen sekaista tumman harmaata hiekkaa, jossa alempana erottuu auranjälkiä. Alusta hajonnut kolmeen osaan. Tarkemmassa kaivussa kerroksesta löytyi tiiltä ja iskos. Paksuus 2-3 cm .

Hiekka häviää n. 23,5 m kohdalla, savi 23,5-36 m.

Hiekka on kynnon alla välillä 36-43 m, sitten pari metriä savea ja loput 12 m hiekkaa.

Hiekka on siis pesäkkeinä eteläkaakkoisessa osassa, nykyisellä heinäpellolla. Hiekka on vaaleankeltaista ja siinä erottuu syvimmälle menneet kynnon jäljet, jotka ovat peltolohkon suuntaisia samoin kuin useimmat havaitut täyttyneet ojat Osa ojista poikkeaa hieman suunnaltaan nykyisistä, muttei maalajiltaan, joka on ruskea humuksen sekainen hiekka, kuten peltokerroskin.. Vanha risuista tehty salaoja nykyisen ojan kohdalla. Kyntö ulottuu 30 cm.

Hiekasta ei tehty löytöjä, vaan se on pääosin koskemattonta maata.

Luetteloidut löydöt:

KM 39138:93-96 (hioinlaaka, keramiikkaa, kivilaji- ja kvartsi-iskoksia)

Poistetut löydöt:

Tiili 2 kpl, posliini 2 kpl, fajanssi 2 kpl, rauta (kolmiomainen levy) 1 kpl



Koeoja 4 oli eteläpäästä löydötön, mutta vanhoja ojien täyttyneitä uomia maassa erottui runsaastikin.



Hioinalusta löytökohdassaan ja sen yhteydessä olevat maat. Täältä tasolta tuli sekaisin resenttiä ja esihistoriallista löytömaterialia, mutta luultavasti alin sentti tai kaksi on kivikautista kerrostumaa.

Yhteenveto:

Koeojasta tehtiin harvakseltaan löytöjä mutkasta eteläkoilliseen ainakin 23 m matkalla ja esimerkiksi hioinalustan yhteydestä todettiin ohuen ohut kulttuurikerros (1-2 cm).

#### Koeoja 4

Kaivettu 24.-25.5.  
 Koko: 28 x 2 m  
 Sijainti: Tonttien 4 ja 5 rajalla sen suuntaisena.

#### Kuvaus:

0 m hiekka, rajapaalu, vinosti pohjoisluode – etelälounais –suunnassa vanha oja, 20 cm leveä, ainakin 25 cm syvä, sijaitsee välillä 2,1-2-3/3,4-4 m. Nykyinen oja välillä 10,8-11,6 m. Hiekka loppuu 18-18,5 m, vanha oja 26,5 m. Löydöt resentejä, etelälounaisessa päässä savialueelta kynnöstä punasavikeramiikkaa ja muuta uudehkoa.

Seinäma luoteisseinä, noin ojan puolivälissä: 70 cm syvä, 0-33 cm ruskea hiekan sekainen humus 33-45 cm hieno vaalea hiekka, 45-70 cm tiivis ruskehtava savi,. Tämä järjestys toimii niin kauan kuin on hiekkaa, muuten kynnön alta tulee suoraan savi. Avattiin 2 m leveänä, koska on haluttu saada lisää tietoa auttaa selvittämään koeojan 3 eteläpäässä hiekassa havaituista tummista maakerroksista.

Luetteloidut löydöt: ei esihistoriallisia löytöjä  
 Poistetut löydöt: Punasaviastia 4 kpl, muovitulppa 1 kpl, sähköpaimenen eriste 1 kpl, astialasi (pullon pohjasta) 1 kpl



*Koeoja 4, vasemman kuvan etualalla ojan päässä on tonttien 4 ja 5 peltokerroksesta löytynyt rajamerkki.*

#### Yhteenveto:

Hiekkaa oli tämän ojan keskiosissa noin 20 cm paksuna kerroksena eli enemmän kuin missään muualla. Tummat jäljet lienevät ojien jäännöksiä, vaikka ovatkin nykyisten kanssa erisuuntaisia. Historiallisen ajan löydöt vallitsevat länsipäässä.

## Koeoja 5

Kaivettu 30.5.  
 Koko: 49 x 1 m, syvyys 0,3-0,7 m.  
 Sijainti: Tontin keskiosassa nykyisen pellon reunassa

### Kuvaus:

Välillä 0-5 m pohjoispäästä mitattuna maalaji on hiekka. 0-6 m väliltä tehtiin jo konekaivun yhteydessä löytöjä, joten maita ei tarkastettu seulomalla.

5-9,7 m hiukan syvemmälle menevä tummanharmaa kyntö, alaosaa mahdollisesti säilynyttä kulttuurikerrosta.

9,7-31 m hiekka, jossa:

12-12,4 m kohdalla tumma poikkijuova (oja?, erisuuntainen kuin muut pellolla havaitut,).

8,5 m kohdalla ristiinkyntöä?

17,5 m kohdalla halkaisijaltaan 30 cm läiskä hiekassa kynnon alla, 19-22,2 m länsilaidassa puoli metriä leveä noen värjäämä harmaa/ruskea hiekka, jossa erottuu hiiltä. Eteläpää jäljestä on ohuempi ja keskellä ojaa. Tästä vaaleanharmaasta hiekasta löytyi luunpala, joka sittemmin on joutunut hukkaan. Kyseessä on kulttuurimaa, joka on säästynyt kynnöltä.

37-41,2 m hiekka,

41,2 m kohdalla melko selvä raja ja maa muuttuu saveksi, jonka seassa on kiviä.

Kerrosjako kuten edellisessä.

Luetteloidut löydöt: KM 39138:97-98 (keramiikka, kivilaji-iskos)  
 Poistetut löydöt Hevosenkengän puolikas 1 kpl, rauta 1 kpl, punasaviastian pala 2 kpl, tiili 4 kpl, posliini 1 kpl, tasolasi 1 kpl, astialasi 1 kpl, asbestilevyn (?) pala 1 kpl



Alakuvassa erottuu kynnon alaista, hiilien laikuttamaa kulttuurikerrosta.



*Mahdollisia ristiinkynnön jälkiä peltokerroksen alapuolisen hiekan pinnassa.*

**Yhteenveto:**

Koeojan keskivaiheilla noin välillä (pohjoispäästä mitattuna) 8-23 todettiin sekä hiilen värittämää kulttuurikerrosta että kyntöjälkiä hiekassa. Kyntöjäljet poikkesivat kaikista muista suuntansa osalta ja siksi, että paikoin ne näyttivät menevän ristiin. Eteläpäästä 5-10 m matkalla punasavikeramiikkaa eli rinnastuu aikaisempiin havaintoihin tontin länsiosissa. Siis siihen, että historiallisen ajan löydöt käyvät ainoiksi löydöiksi.



## Koeoja 6

Kaivettu 31.5.  
 Koko: 14,6 x 1 m  
 Sijainti: Tonttien 4 ja 5 läntisestä rajapisteestä 42 m pohjoiseen koeojien 1 ja 2 välissä.

### Kuvaus:

Koeoja oli ensimmäinen vanhalle peltolohkolle koeojien 1 ja 2 välille sijoitetuista poikittaisojista, joilla oli tarkoitus selvittää koeojissa 1 ja 2 havaittujen löytötiheyksien eroja ja levintää. Tästä syystä maata seulottiin otosluonteisesti. Kaivettu kahdessa osassa, kokonaispituus 14,6 m. Osa 1 on 9 m ja se tulee kiinni metsäalueen puoleiseen ojaan. Sinisin huomionauhoin merkatut kaukolämpöputket ja niiden kaivanto on tuhonnut maakerroksia noin 3,5 m leveydeltä. Noin 7 m kohdalla alkaa kynnön alta savi. Otosseulonnoissa ei löytöjä eikä leikkauksesta. Resenttiä tavaraa (tiili, lasi, rauta) kynnön pohjaan asti. Nykypellon puoleisesta 5,6 m pitkästä osasta löytyi hioin. Muitakin löytöjä tehtiin pelto-ojasta noin 2 m päähän. Paikalla on löyhä valkea hiekka, sitten koeoja 2, sitten hiekkaa 2,2 m matkalla. 3-4 m päähän esihistoriallisia löytöjä.

Luetteloidut löydöt: KM 39138:99-102 (keramiikka, kiviesineen teelmä?, hioinkivi, kvartsi-iskoksia)  
 Poistetut löydöt: Nahka 1 kpl, tiiltä 8 kpl, tasolasi 1 kpl, astialasi 2 kpl, rautanaula 1 kpl, punasavikeramiikka 1 kpl



### Yhteenveto:

Löytöjen perusteella koeojan itäpäässä on kulttuurikerrosta, joka rinnastunee koeojassa 5 havaittuihin kulttuurimaan jälkiin. Länsipään maakerrokset metsän puoleisen ojan vieressä osoittautuivat ennakoarvelujen mukaisesti tuhoutuneiksi kaukolämpöputkea asennettaessa.

## Koeoja 7

Kaivettu 31.5.  
 Koko: 14,5 x 6 m  
 Sijainti: Tonttien 4 ja 5 läntisestä rajapisteestä 25,5 m pohjoiseen koeojien 1 ja 2 välissä.

### Kuvaus:

Ekan osan pituus 10, se on 4 m kohdalle sekoittunut, joskin löytyi kivilaji-iskos. Ehkä 1,5 – 2 m matkalla maakerrokset ovat metsäalueen koekuopissa havaittujen kaltaista eli vanha kyntökerros on säilynyt ja se taipuu kohti ojan pohjaa. 7,1-8,2 m kohdalla syvempi kynnetty läiskä alapuolisessa savessa. Ojassa ei havaittu hiekkaa. Osa 2 on 4,5 m pitkä, noin 1 pelto-ojasta posliini, naula ja iskos kynnöstä.

Luetteloidut löydöt: KM 39138:103-105 (keramiikka, kivilaji- ja kvartsi-iskoksia)  
 Poistetut löydöt: Kivi 1 kpl, tasolasi 1 kpl, astialasi 1 kpl, posliini 2 kpl, tiili 12 kpl, punasaviastian pohjapala 1 kpl



Alimmassa kuvassa erottuu vanha kyntökerros.

### Yhteenveto:

Koeojan metsäalueen puoleisessa päässä todettu vanha kyntökerros kiellii siitä, että tontin eriosien viljelyhistoria on erilainen: konekyntö ei ole koskaan ulottunut metsäalueelle. Tämä saattaisi selittää myös siellä vallitsevan hiekkamaan. Itäpäästä havaintoja kivilajisesta asutuksesta, mutta ei selkeitä merkkejä, että kulttuurikerrosta olisi ehjänä.

**Koeoja 8**

Kaivettu 31.5.

Koko:

Sijainti:

Tonttien 4 ja 5 läntisestä rajapisteestä n. 2,5 m pohjoiseen koeojien 1 ja 2 välissä.

Kuvaus:

Viimeinen alueelle tehdyistä ojista. Länsipäästä kynnön alaosasta keramiikkaa. Auran jäljet savessa, jota on koko ensin kaivettun osan pohja. 6-9,5 m välillä pintaturpeen alaosasta keramiikkaa. Ojan 2 vieressä vanha pelto-oja, joka näkyy nyt myös leikkauksessa. Samoin auran jälkiä. Savimaa, jossa 20-50 cm kokoisia kiviä harvakseltaan. Ojassa savi vaaleanharmaata. Itäpäästä kynnön alalaidasta pieni keramiikka.

Luetteloidut löydöt:

KM 39138:106 (keramiikkaa)

Poistetut löydöt:

rauta 4 kpl, tasolasi 1 kpl, posliini 1 kpl, tiili 16 kpl, punasavikeramiikka 1 kpl



Yhteenveto:

Kauttaaltaan sekoittunut ja luultavaa on, ettei kivikautinen vaihe ole koskaan ulottunut näin kauas, vaan keramiikkaa on hajalöytö.