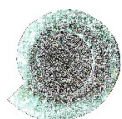


YLIVIESKA 2011

Ylivieskan Niemelänkylän osayleiskaavan arkeologinen inventointi



Jaana Itäpalo 31.7.2011

K-P:N ARKEOLOGIAPALVELU

Sisällysluettelo

s.

1. Perustiedot.....	2
2. Inventoinnin lähtökohdat ja menetelmät.....	2
3. Tulokset.....	4
4. Yleiskartta.....	5
5. Kohdeluettelo.....	6
6. Kohdekuvaukset.....	7
7. Lähde- ja kirjallisuusluettelo.....	18

Kansikuva: Inventointialuetta kuvattuna
Kalajoen länsirannalta Kallion kohdalta.

1. Perustiedot

Inventointialue: Ylivieskan Niemelänkylän osayleiskaava

Karttalehdet: 243108 Niemelänkylä, 243107 Ylivieska

Työaika: Kenttätyöaika 27.4.-27.5.2011, yht. 4 kenttätyöpäivää

Tekijä: Jaana Itäpalo Keski-Pohjanmaan Arkeologiapalvelu

Kustantaja: Ylivieskan kaupunki

Aikaisemmat tutkimukset:

1984 Markku Heikkinen inventointi (Hakasaari, Ojahaka, Pietilä, Salonkangas)

2. Inventoinnin lähtökohdat ja menetelmät

Ylivieskassa on käynnissä Niemelänkylän osayleiskaavan suunnittelutyö. Museoviraston antaman lausunnon mukaan kaavoituksen perusselvityksiin tuli sisältyä muinaismuistolain 295/1963 ja maankäyttö- ja rakennuslain (1999/132) hengen mukainen muinaisjäännösten inventointi. Entuudestaan kaavan alueelta tunnettiin neljä kivikautista irtolöytöpaikkaa. Historiallisen ajan kohteiden inventointia alueella ei ole tehty ja historiallisen ajan kohteita ei ollut tiedossa.

Tämän työn tarkoitus on selvittää löytyykö kaavan suunnittelualueelta esihistoriallisen tai historiallisen ajan kohteita, jotka tulee huomioida maankäytössä (kartta 1, s. 5).

Alueen kuvaus

Niemelänkylä sijaitsee Ylivieskan keskustasta luoteeseen Kalajoen varressa joen molemmin puolin. Selvityksen piiriin kuului jokilaaksoa n. 6 km pitkä ja enimmillään n. 3 km leveä kaista. Alue sijaitsee n. 50-55 m mpy. Jokivarsi on lähes kauttaaltaan asuttua; sitä leimaa tasaiset pellot, maatilat ja paikoin asuinpientalojen alueet. Metsäsaarekkeet sijaitsevat jo etäämpänä joesta. Joen rinteet ovat matalia, mutta laskevat paikoin jyrkästi jokiin, vain muutamalla kohdalla esiintyy hieman pitempiä loivia rinteitä. Maalaji on savea ja hienoa silttiä, kauempana joesta maalaji vaihtuu silttimoreeniksi. Hiekkavyöhykkeitä esiintyy muutamia: joen länsipuolella jokivarressa ja tämän lounaispuolella tasaisella pellolla, myös joen itäpuolella kaavan koillisosassa on tasaisella pellolla hiekkaisa maaperää. Kohdealueen luoteisosassa joen itäpuolella on ainoa kallioiden keskittymä.¹

Kaavan luoteisosa on entistä tulva-aluetta, minne kantatalot perustettiin kauemmaksi jokirannasta tai joen eteläpuolelle ei tulvimisen takia ole perustettu lainkaan kantataloja. Alueelle rakennettiin tulvapankat 1950-luvulla.² Tätä ennen joki on siellä tulvinut pahimmillaan nykyisille maanteille asti.

¹ <http://www.paikkatietoikkuna.fi/web/fi/kartta;jsessionid=FA3E08077BE74194FFD7AAAE01B7C788#>

² Savolainen Mika ja Leiviskä Pekka, Kalajoen vesistön tulvantorjunnan toimintasuunnitelma. Pohjois-Pohjanmaan ympäristökeskuksen raporteja 2. 2008. S. 23 ja kartta s. 12.

Esiselvitys

Inventoinnin esiselvityksessä käytettiin kirjallisuutta, Museoviraston rekisteriportaalin tietoja, uudistettuja isojakokarttoja, pitäjänkarttoja ja Ylivieskan kirjastossa säilytettävää kotiseutukokoelmaa.

1500-luvun puoliväliin mennessä oli syntynyt Ylivieskan kylä, jossa vuosien 1547 ja 1548 kymmennysluetteloiden mukaan oli 13 taloa. Asutus ylsi nykyisen keskustan alueelta Niemelänkylään asti. Niemelänkylän alueella sijaitsivat talot Sipilä, Hintsala, Nuorala, Kontio, Kippola, Häivälä ja Niemelä. Niemelänkylä alkoi hahmottua omaksi kyläkseen jo 1600-luvun puolivälissä ja tiheimmin asutuksi muodostui joen länsiranta. Inventoinnin piiriin kuului myös Kalajoen länsipuolella pieni osuus Kopakkaojan vartta, minne syntyi 1560-luvulta lähtien uudistaloja,³ näistä Kontio sijaitsee kohdealueella. E. P. Florinin vuonna 1768 laatimassa kartassa Ylivieskassa on tiloja jo 65. Isonjaon aikana perustettiin 21 uutta tilaa.⁴ Keskiajalla Ylivieska kuului hallinnollisesti ja kirkollisesti Saloisten pitäjään.⁵

Varhaisin asutus hakeutui jokivarteen kalastuksen ja viljavan maan takia. Seutu on ollut voimakasta maatalousaluetta kautta vuosisatojen, maatalous muodostui tärkeimmäksi elinkeinoksi pian asuttamisen jälkeen. Karjanhoito oli alussa merkittävämpää. Elinkeinorakenne pysyi lähes muuttumattomana 1800-luvun lopulle ja teollisuuden osuus oli vielä 1880-luvulla hyvin pieni ja koostui lähes kokonaan käsityöstä.⁶ Tervanpoltto muodostui 1600-luvulla, kuten yleisesti Pohjanmaan jokivarsivyyhykkeellä, tärkeäksi elinkeinoksi ja rahanlähteeksi. Tervahautojen vyöhyke syntyi n. 3-10 kilometrin etäisyydelle joesta. Sahalaitostoimintaa on ollut 1760-luvulta lähtien ja merkittävää sahateollisuutta syntyi 1890-luvulta lähtien. Vuodesta 1897 Ylivieskassa toimi ensimmäinen höyrysaaha Kiviojalla, vuodesta 1900 myös höyrymylly. Sahalaitoksia ei inventointialueella ole sijainnut ja myös tervahautavyöhyke ei sijaitse inventointialueella.⁷

Vuonna 1824 Ylivieskassa toimi 37 vesimyllyä, jotka kaikki olivat kotitarvemyllyjä. Suurin osa oli ratasmyllyjä, mutta myös vanhanaikaisia jalkamyllyjä oli käytössä. Tuulimyllyjen rakentamiselle ei on ollut tarvetta, koska koskipaikkoja oli riittävästi. Vuoden 1824 myllyluettelossa mainitaan Ylivieskasta kolme tuulimyllyä.⁸ Vuoden 1859 jauhomyllyluettelon mukaan Niemelänkylässä toimi 7 myllyä.⁹

Pitäjäntie I. Savon tie on kulkenut joen etelärannalla. Ensimmäiset maininnat tiestä ovat 1740-luvulta. Niemelänkylän alueella oli 1800-luvulta aina 1970-luvun alkuun käytössä kaksi renkkusiltaa Kalajoen ylittämiseen: Sipilän silta nykyisen vanhainkodin kohdalla ja Pietilän silta nykyisen Niemelänkylän sillan kohdalla.¹⁰ Vuodelta 1833 peräisin olevan uudistetun isojakokartan ja 1800-luvun pitäjänkartan mukaan pitäjätien linjaus poikkesi joissakin kohdin nykyisen tien linjauksesta kulkien niiltä osin nykyisten peltojen alueella. Vanhasta tienpohjasta ei siten suurella todennäköisyydellä ole enää löydettävissä kiinteitä rakenteita ja siksi sen tarkempi maastokartoittaminen jätettiin tekemättä.

1600-1800-lukujen sodat ovat monin tavoin vaikuttaneet seudun oloihin, mutta sotien taistelutapahtumia ei Ylivieskassa ole ollut. Lähimmät taistelutapahtumat olivat Kalajoella Suomen sodan aikana.¹¹

3 Suur-Kalajoen historia I. 1956. S. 97-99 ja Ylivieskan kirja. 1981. S. 28 ja 30-32.

4 Huusko Jorma, Niemelänkylä, Ylivieska: Rakennetun ympäristön suojelu maatalouskylässä. Oulun yliopisto. Arkkitehtuurin historian laitos 1974.

5 Ylivieskan kirja. S. 34.

6 Ylivieskan kirja. S. 30, 32, 46 ja 65.

7 Ylivieskan kirja. S. 48-49 ja 168-170.

8 Jaakko Tuulasvaara, Suur-Kalajoen historia II. 1960. S. 107-109.

9 Ylivieskan kirja. S. 167.

10 Ylivieskan kirja. S. 191, 202 ja kuva s. 221 sekä Schulz Hans-Peter, Ylivieskan keskustan osayleiskaavan inventointi 2008. Kartta S. 5.

11 Suur-Kalajoen historia I. S. 282-284 ja 390-401, Suur-Kalajoen historia II. S. 253-257 ja 269-277, Ylivieskan kirja. S. 37-38.

Kenttätyömenetelmät

Inventoinnissa tarkastettiin muuttuvan maankäytön alueet ja tiedossa olleiden löytöpaikkojen ympäristöt. Esiselvityksen perusteella löytyneet potentiaaliset historialliset kohteet tarkastettiin maastossa. Topografian perusteella joitakin otollisia alueita kivikautiselle asutukselle on jokitorvilla jokiosuuden keskivaiheilla molemmin puolin jokea. Nämä alueet olivat inventoinnin aikana monin paikoin kynnetyinä tai kylvettyinä ja siten pintahavainnointimahdollisuudet olivat hyvät. Erityinen huomio kiinnitettiin muutamiin alueisiin, joilla on suhteellisesti pitempiä ja korkeampia joelle laskevia rinteitä sekä kantatalojen ympäristöihin. Myös kauempana joesta sijaitsevat peltojen ympäröimät hieman ympäristöstään kohoavat metsäsaarekkeet ja niihin rajautuvat niinikään hieman tasaisesta ympäristöstä kohoavat peltojen reunamat on maastoinventoitu, vaikka etenkin esihistoriallisten kohteiden löytymisen kannalta ne eivät olleet kovinkaan lupaavia alueita.

Työssä käytettiin EGNOS -yhteensopivaa paikanninta Magellan eXplorist 500. Kohteissa otettiin valokuvia ja kirjattiin maasto-, maaperä- ym. havainnot. Paikallisia asukkaita on haastateltu maastotarkastusten yhteydessä.

3. Tulokset

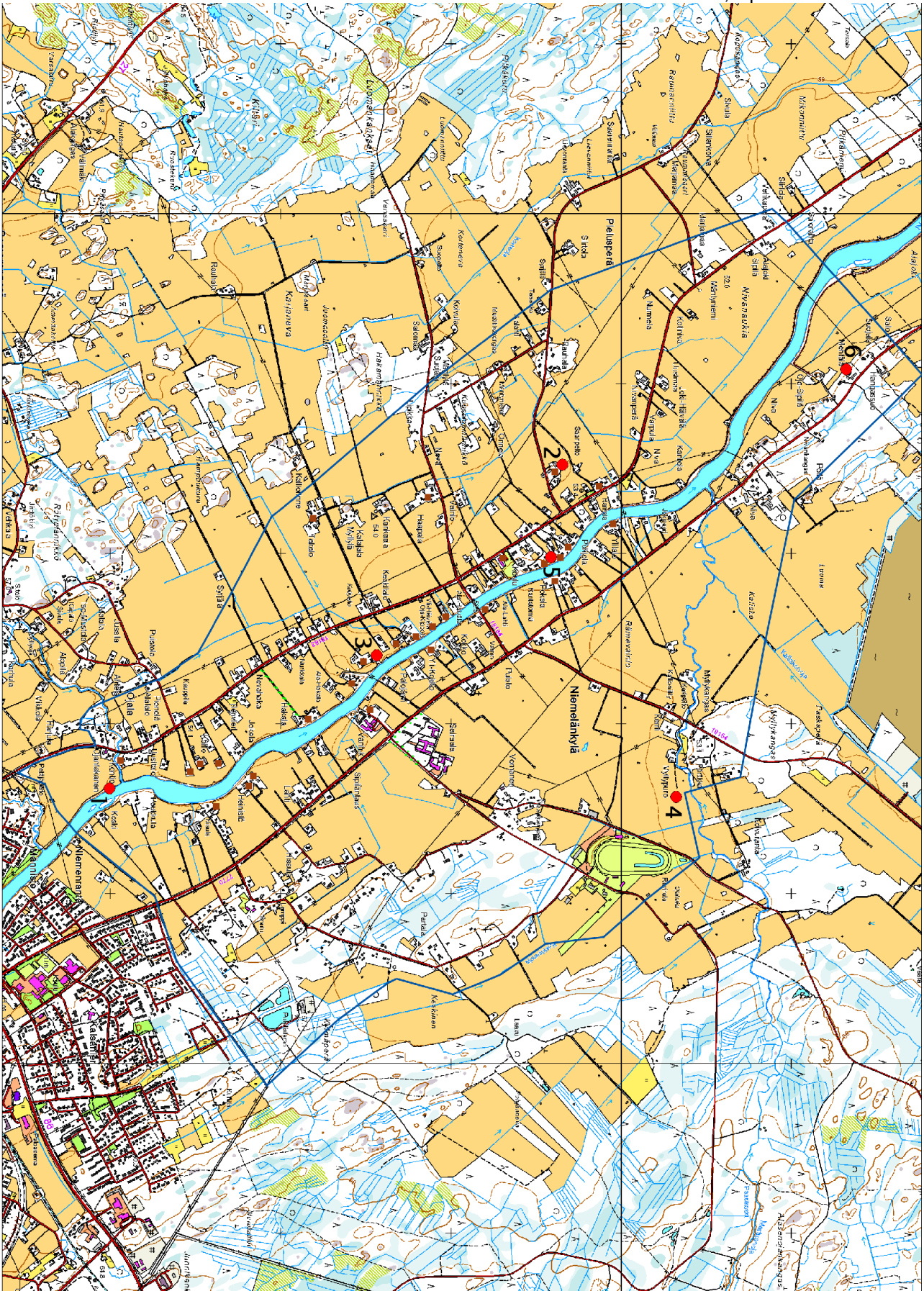
Inventoinnissa löytyi Kontion historiallisen ajan myllynpaikka, joka kirjallisuustietojen ja historiallisten karttalähteiden perusteella on voinut olla käytössä jo 1700-luvulla. Salonkankaan kivikautisessa kohteessa on myös säilynyt 1900-luvun pajan perusta. Nuoralan kohteesta löytyi työstetty kvartsikappale, jonka perusteella paikka luokiteltiin uudeksi kivikautiseksi irtolöytöpaikaksi. Pietilän entuudestaan tunnetusta kivikautisesta irtolöytöpaikasta löytyi hyvin säilynyt tasatilta, mutta ei kuitenkaan mitään muuta, jonka perusteella kohteessa olisi voinut todentaa kiinteän muinaisjännöksen. Esihistoriallisten asuinpaikkojen sijaitsemisen kannalta lupaavimmat alueet olivat joen itäpuolella vanhainkodin ympäristössä etelään joelle laskevalla rinteellä ja joen länsipuolella Kontion ja Uusitalon tilojen itäpuolella on myös otollista aluetta. Vanhainkodin länsipuolella oleva peltoalue oli edellisen syksyn puinnin jäljiltä ja pintahavainnointimahdollisuudet huonot. Itäpuolella pellot olivat muokattuina, mutta alueelta ei löytynyt mitään esihistorialliseen toimintaan viittaavaa. Kontion ja Uusitalon itäpuoliset pellot olivat pääosin viljelemättömiä, joten näitä alueita ei tarkemmin käyty läpi. Inventointialueella sijaitsi vain yksi autioitunut 1700-luvun talon paikka joen länsipuolella Yli-Häivälän ja Oja-Kippolan tilojen välissä. Paikka on nykyisin viljapeltona eikä kohteen pintatarkastelussa löytynyt merkkejä vanhasta kantatalon paikasta. Ennen isoajakoa perustettuja torppien paikkoja ei ole säilynyt alueella.

Lestijärvellä 31.7.2011

Jaana Itäpalo

4. Yleiskartta

© Maanmittauslaitos, lupa 564/KP/09



Kartta 1. Inventointialue; rajaus sinisellä, punainen piste; kohteet 1-6, ruskea neliö; 1700-luvun talot.

5. Kohdeluettelo

Historiallinen muinaisjäännös **s.**

1. Kontio työ- ja valmistuspaikat, myllyt (uusi kohde) 7

Kivikautiset irtolöytöpaikat

2. Hakasaari 9

3. Nuorala (uusi kohde) 10

4. Ojahaka 11

5. Pietilä 13

6. Salonkangas..... 15

5. Kohdekuvaukset

Historiallinen kohde

1. KONTIO

Mj-rekisteri: uusi kohde
Laji: kiinteä muinaisjäänös
Mj-tyyppi: työ- ja valmistuspaikat
Tyypin tarkenne: myllyt, vesimyllyt
Ajoitus yleinen: historiallinen (1700-1900-luku)
Rauhoitusluokkaehdotus: 2

Paikkatiedot

Karttalehti: 243108 Niemelänkylä
Etäisyystieto: Ylivieskan kirkosta n. 1,9 km luoteeseen

Koordinaatit: P: 7109013 I: 378257
P (YKJ): 7111992 I (YKJ): 3378380
Koord.selite: myllyn perusta

Rajaus:

P	I (kkj 3)
R1 7112017	3378375
R2 7112001	3378382
R3 7111989	3378388
R4 7111994	3378374

Inventointimenetelmät: pintahavainnot, haastattelu

Maastotiedot: Kalajoen länsirannalla Kontion tilan ja joesta länteen virtaavan Kopakkaojan kaakkoispuolella, loivan joenmutkan ja entisen koskipaikan kohdalla.

Kuvaus: Myllyn perustan jäänteet sijaitsevat matalalla jokitorfällä. Paikalla on n. 5 x 2 metrin alueella kivistä ja maasta koostuva kumpumainen alue. Kummun ympäristössä on lisäksi kiveystä sekä kuoppia, mutta joista rakenteita on kuitenkin vaikea erottaa. Perustan länsipuolitse kiertää entinen myllynoja, tämä rakenne erottuu selvästi maastossa.

Historiallinen tausta: Mylly on ollut läpimitaltaan n. 6 m, vesipyörä n. 2,5-3 m. Laitos pystyi jauhamaan tulva-aikana n. 30 tynnyriä päivässä. Vuoden 1855 myllyluettelon mukaan useimmat Kalajoen varressa sijainneet myllyt olivat toiminnassa jo 1700-luvun puolella.¹² Kontion mylly on merkitty vuodelta 1833 peräisin olevalle uudistetulle isojakokartalle. Joen toisella puolella asuva isäntä arveli, että paikalla olisi ollut myllytoimintaa vielä 1900-luvun puolellakin.

Ehdotus suoja-alueeksi: Myllyn perusta ja myllynoja rajauksen mukaisesti.

¹² Jaakko Tuulasvaara, Suur-Kalajoen historia II. S. 107-109.



Kuva 1. Myllyn perustan kiveystä kuvattuna pohjoisesta. Kuva 2. Myllyn perustan länsipuolitse kulkeva entinen myllynoja. Kuva etelästä.



Kartta 2. Kontion myllynpaikan rajaus.

Kivikautiset irtolöytöpaikat

2. HAKASAARI

Mj-rekisteri: 1000009802
Laji: irtolöytöpaikat
Mj-tyyppi: löytöpaikat
Ajoitus yleinen: kivikautinen
Rauhoitusluokkaehdotus: 3

Paikkatiedot

Karttalehti: 243108 Niemelänkylä
Etäisyystieto: Ylivieskan kirkosta n. 5 km luoteeseen

Koordinaatit: P: 7111677 I: 376353
 P (YKJ): 7114656 I (YKJ): 3376474
 z n. 52,5 m mpy
Koord.selite: päärakennuksen koordinaatit

Tutkimustiedot

Aiemmat tutkimukset: 1984 Markku Heikkinen inventointi
Aiemmat löydöt: KM 4430:2 Tasataltta
 798 Hämeen museo Kiviase

Inventointimenetelmät: pintahavainnot

Maastotiedot: Hakasaaren tila sijaitsee n. 400 m Kalajoen länsipuolella. Vuoden 1984 inventointi-raportin tietojen mukaan pellot puolestaan 1400 metriä talosta etelälounaaseen.

Kuvaus: Tasataltta (KM 4430:2) ja Hämeen museon kokoelmissa oleva kiviase ovat löytyneet Hakasaaren tilan pellosta 1800-luvun loppupuolella. Myyjä Otto Stenbäck Ylivieskan pitäjän Ylivieskan kylän Hannulan talosta. Esineet ovat löytyneet savipellosta.¹³

2011: Talon ympäristö samoin kuin aiemmissa tiedoissa mainittu mahdollinen löytöalue n. 1400 m etelälounaaseen sijaitsevalla paikalla ovat tasaista peltoa. Topografian ja maastotarkastuksen perusteella ei vaikuta todennäköiseltä, että kummallakaan alueella sijaitisi asuinpaikka. Niille tehdyissä tarkastuskäynneissä ei myöskään löytynyt merkkejä esihistoriallisesta toiminnasta.

Kartta 1 sivulla 5.

¹³ Museoviraston rekisteriportaalin tietojen mukaan.

3. NUORALA

Mj-rekisteri: uusi kohde
Laji: irtolöytöpaikat
Mj-tyyppi: löytöpaikat
Ajoitus yleinen: kivikautinen
Rauhoitusluokkaehdotus: 3

Paikkatiedot

Karttalehti: 243108 Niemelänkylä
Etäisyystieto: Ylivieskan kirkosta n. 3,6 km pohjoisluoteeseen

Koordinaatit: P: 7110583 I: 377474
 P (YKJ): 7113563 I (YKJ): 3377597

z n. 52,5 m mpy

Koord.selite: löytöpaikan koordinaatit

Tutkimustiedot

Aiemmat tutkimukset: -
Aiemmat löydöt: -

Inventointimenetelmät: pintahavainnot
Inventointilöydöt: kvartsikappale¹⁴

Maastotiedot: Kalajoen länsirannalla Ala-Hakalan ja Oja-Kippolan välissä sijaitsevan Nuoralan kantatilan luoteispuolinen pelto. Maalaji on löytökohdalla multaa/hiekkaa.

Kuvaus: Kvartsilohko löytyi kynöksellä olleen pellon pinnasta, n. 30 metrin etäisyydeltä vanhan päärakennuksen luoteispuolelta. Maasto viettää löytöpaikalta jonkin verran länteen peltoalueelle ja pohjoiseen joelle päin. Maaston muotojen perusteella potentiaalista esihistoriallista toimintaa voisi olettaa olleen juuri vanhan päärakennuksen ja sen kaakkoispuolella sijaitsevan uuden omakotitalon pihapiirien alueilla, jotka sijaitsevat hieman ympäristöstään kohoavalla matalalla kummulla. Talojen pohjois- ja länsipuolella avonaisena ollutta pellon pintaa käytiin läpi, mutta kvartsilöydön lisäksi muita havainnot esihistoriallisesta toiminnasta ei saatu.

¹⁴ Esineen KM-numero (päänumero Museoviraston arkeologian osaston esinediaarissa eli muinaiskalupäiväkirjassa) puuttuu.



Kuva 3. Kvartsin löytöpaikka osoitettu nuolella. Kuva luoteesta.

Kartta 1 sivulla 5.

4. OJAHAKA

Mj-rekisteri: 1000009807
Laji: irtolöytöpaikat
Mj-tyyppi: löytöpaikat
Ajoitus yleinen: kivikautinen
Rauhoitusluokkaehdotus: 3

Paikkatiedot

Karttalehti: 243108 Niemelänkylä
Etäisyystieto: Ylivieskan kirkosta 4,7 km pohjoisluoteeseen

Koordinaatit: P: 7112346 I: 378307
 P (YKJ): 7115325 I (YKJ): 3378429
 z n. 52,5 m mpy

Koord.selite: löytöpaikan koordinaatit

Tutkimustiedot

Aiemmat tutkimukset: 1984 Markku Heikkinen inventointi
Aiemmat löydöt: liuskeveitsi Ylivieskan kotiseutuyhdistyksen kokoelmissa

Inventointimenetelmät: pintahavainnot

Maastotiedot: Löytöpaikka sijaitsee tuskin havaittavasti pohjoiseen kohti Mertuanojaa laskevalla viljellyllä peltosaralla, n. 100 m ojan eteläpuolella. Maalaji on silttiä.

Kuvaus: 1984:Ylivieskan kotiseutuyhdistyksen kokoelmissa oleva liuskeveitsi löytyi 1921 Niemelänkylän Häivälän tilan Ojahaka-nimisestä pellostä ojaa kaivettaessa noin 40 cm:n syvyydestä.

2011: Tarkastushetkellä alueen pelto oli kynnöksellä ja havaintomahdollisuudet hyvät. Havainnot esihistoriallisesta toiminnasta ei tehty. Topografian perusteella paikalla ei olettaisi olleen pitempikaista esihistoriallista toimintaa.



Kuva 4. Ojahaan löytöpaikka jokuoman takana olevalla pellolla. Kuva lännestä.

Kartta 1 sivulla 5.

5. PIETILÄ

Mj-rekisteri: 1000009798
Laji: irtolöytöpaikat
Mj-tyyppi: löytöpaikat
Ajoitus yleinen: kivikautinen
Rauhoitusluokkaehdotus: 3

Paikkatiedot

Karttalehti: 243108 Niemelänkylä
Etäisyystieto: Ylivieskan kirkosta 4,8 km pohjoisluoteeseen

Koordinaatit:
tasatalltälöytö 2011

P: 7111608 I: 376895.
 P (YKJ): 7114588 I (YKJ): 3377018
 z n. 52,5 m mpy
Koord.selite: v. 2011 löytöpaikan koordinaatit

Tutkimustiedot

Aiemmat tutkimukset: 1984 Markku Heikkinen inventointi
Aiemmat löydöt: KM 3522:9 Tuuran teräkatkelma

Inventointimenetelmät: pintahavainnot, haastattelu
Inventointilöydöt: tasatallta¹⁵

Maastotiedot: Pietilän tila sijaitsee Kalajoen länsipuolella, joen ja Alavieskaan johtavan tien no.18183 välissä loivan joen mutkan kohdalla. Alueella sijaitsee tiheästi asuin- ja tilarakennuksia, joiden lomassa on peltotilkkuja. Maasto laskee talosta jonkin verran itään joelle sekä myös lounaaseen peltoalueelle. Maaperä on n. 30 cm vahvan hiekka-/multakerroksen alla hienoa silttiä.

Kuvaus:

1984: Tarkkaa löytöpaikkaa ei tiedetä. Inventoinnissa ei tilan pelloilta löydetty mitään kiinteään muinaisjäännökseen viittaavaa.

2011: Tarkastushetkellä Pietilän tilan etelä-itäpuolella sijaitseva kapea peltokaista oli kynnöksellä. Pellon alue tarkastettiin. Talon eteläpuolelta pellon reunasta löytyi tasatallta. Esineen kivilajia ei tunnistettu. Taltan löytökohdasta lounaaseen päin pellossa esiintyy kivisempi vyöhyke, löytökohdalla kiviä on vähemmän. Löytökohdalla tarkastettiin maalaji ja mahdollisen kulttuurimaan esiintymisen lapion piston avulla. Tästä eikä myöskään muualta pellon alueelta tunnistettu esihistorialliseen toimintaan viittaavaa. Mahdollisesta pitempiaikaisesta toiminnasta syntyneet esihistorialliset kulttuurikerrokset tai muut jäljet ovat todennäköisimmin tuhoutuneet kokonaan tiiviin rakentamisen ja muun maankäytön seurauksena.

Viereisen talon isäntä kertoi, että heidän talonperustuksia parannettaessa ja kaivettaessa jokitörmällä oli tullut esiin useita kymmeniä senttimetrejä paksu ja useita metrejä laaja hiilikeros. Hän arveli hiiliesiintymän koostumuksen, muodon ja laajuuden perusteella kysymyksessä olleen tervahaudan pohja.

¹⁵ Esineen KM-numero puuttuu.



Kuva 5. Kuva lounaasta taltan löytöpaikalle. Taltan löytökohta talon eteläpuolella pellon reunassa.



Kuva 6. Talttalöytö in situ.

Kartta 1 sivulla 5.

6. SALONKANGAS

Mj-rekisteri: 1000009814
Laji: irtolöytöpaikat/kiinteä muinaisjäännös
Mj-tyyppi: löytöpaikat/työ- ja valmistuspaikat
Tyypin tarkenne: pajat
Ajoitus yleinen: kivikautinen/pajan perusta 1900-luku
Rauhoitusluokkaehdotus: 2

Paikkatiedot

Karttalehti: 243108 Niemelänkylä
Etäisyystieto: Ylivieskan kirkosta 6,8 km luoteeseen

Koordinaatit: P: 7113345 I: 375792
 P (YKJ): 7116324 I (YKJ): 3375913
 z n. 52,5 m mpy

Koord.selite: löytöpaikan koordinaatit

pajan paikka: P 7116332 I 3375904 (YKJ)

Tutkimustiedot

Aiemmat tutkimukset: 1984 Markku Heikkinen inventointi

Aiemmat löydöt: KM 14420 Kiv. nuolenk.

Inventointimenetelmät: pintahavainnot, haastattelu

Maastotiedot: Noin 300 metriä Kalajoen pohjoispuolella, peltojen läheisyydessä metsäkankaan länsiosassa. Metsäkankaan läpi kulkee Alavieskaan vievä maantie, mistä on noin 80 metriä etelään löytöpaikalle. Löytöpaikka sijaitsee talon lounaiskulmasta 25 metriä lounaaseen. Talo on terassilla, joka laskee noin 1,5 metriä alas löytöpaikalle. Löytöpaikan etelä- ja länsipuolinen peltoalue on tasaista ja entistä tulva-aluetta. Jokirantaan on tehty 1950-luvulla tulvapengerrykset.

Kuvaus:

1984: Nuolenkärki (KM 14420) löytyi 1931 Niemelänkylän Häivälän tilan Salonkangas-nimiseltä paikalta riiden takaisesta metsiköstä noin 50 cm:n syvyydestä. Löytöpaikalla on noin 4 x 4 metrin kokoinen neliönmuotoinen, osittain sortunut kivirakennelma, pajan jäänteet. Löytötiedoissa mainittu riikki sijaitsee nykyisen asuinrakennuksen pohjoispään tienoilla. Mitään asuinpaikkaan viittaavaa ei paikalla havaittu.

2011: Topografian perusteella kivikautiselle toiminnalle otollinen alue on n. 50 m leveä terassi talon pihamaa-alueen ja sen etelä- ja länsipuolisen rinteiden välissä jatkuen myös luoteeseen naapuritilalle päin. Alueen pintapuolisessa tarkastuksessa ei ollut havaittavissa esihistorialliseen toimintaan viittaavaa. Häivälän tilarakennusten luoteispuoliseen metsikköön tehtiin varmuudeksi muutamia lapion pistoja, joissa maannoksessa todettiin normaali huuhtoutumiskerros ja tämän alla puhdas hiekka. Tien pohjoispuolella maasto on rämeistä ja kosteaa ja länteen sekä etelään joelle yltävät pellot tasaisia. Talon isäntä kertoi, että hieman etelämpänä tulva on pahimmillaan yltänyt nykyiselle Alavieskaan johtavalle maantielle asti ja tulvatilannetta helpottamaan on tehty 1950-luvun alussa tulvapengerrykset jokivarteen.

Paikalla olevan pajan perustuksen jäänteet ovat peräisin 1900-luvun puolelta. Tilan edellinen omistaja on ollut "seppämiehiä", joka teki jonkin verran sepäntöitä 1950-luvullakin. Nykyiset omistajat ovat muuttaneet taloon 1956, jolloin pajan ahjon jäänteitä oli yhä ollut jäljellä.

Ylivieskassa toimi vielä II maailmansodan jälkeen 140 pajaa.¹⁶

Ehdotus suoja-alueeksi: Kohteessa olevan pajan perustan ikä on alle sata vuotta. Ylivieskasta ei tunneta muita pajan jäänteitä ja siksi sille ehdotetaan 2 metrin suojavyöhykettä.



Kuva 7. Kuva Salonkankaan kohteeseen etelästä. Nuolenkärkilöytö talon lounaispuolelta pellolle laskevalta terassilta. Paja sijaitsee samalla kohdalla.



Kuva 8. Pajan perusta lännestä.



Kartta 3. 1. Pajan perusta 2. Kivikautinen nuolenkärkilöytö.

Kirjallisuus- ja lähdeluettelo

Arkistolähteet:

Renovoidut isojakokartat Ylivieska 1¹ D-I, 1² E-I, 1² A-I ja 1¹ C-I. Maanmittauslaitos.

Schulz Hans-Peter, Ylivieskan keskustan osayleiskaava. Arkeologinen inventointi 2008. K.H. Renlundin museo. Ylivieskan kaupunki.

Kirjallisuus:

Harju Aaro ja Laitinen Erkki, Ylivieskan kirja. Ylivieskan kaupunki 1981.

Huusko Jorma, Niemelänkylä, Ylivieska: Rakennetun ympäristön suojelu maatalouskylässä. Oulun yliopisto. Arkkitehtuurin historian laitos 1974.

Savolainen Mika ja Leiviskä Pekka, Kalajoen vesistön tulvantorjunnan toimintasuunnitelma. Pohjois-Pohjanmaan ympäristökeskuksen raporteja 2. 2008.

Suur-Kalajoen historia I. 1956.

Tuulasvaara Jaakko, Suur-Kalajoen historia II. 1960.

Internet-dokumentit:

Arkistolaitoksen digitaaliarkisto. [Http://digi.narc.fi/digi/dosearch.ka?new=1&haku=ylivieska](http://digi.narc.fi/digi/dosearch.ka?new=1&haku=ylivieska)

[Http://www.paikkatietoikkuna.fi/web/fi](http://www.paikkatietoikkuna.fi/web/fi)

Museoviraston kulttuuriympäristön tietojärjestelmä.

Rekisteriportaali. [Http://kulttuuriymparisto.nba.fi/netsovellus/rekisteriportaali/portti/default.aspx](http://kulttuuriymparisto.nba.fi/netsovellus/rekisteriportaali/portti/default.aspx).