

# **ASKAINEN, LOUHISAARI, TEMPELINMUTKA**

**Historiallisen ajan maakunnan koekaivaus 11.-12.5.2004**



Tempelinmutkan maakumpu kuvattuna Askaisten kirkon suunnasta ennen koekaivausta keväällä 2004.  
Kuva Antti Suna 2004, Museovirasto.



**Marianna Niukkanen ja Antti Suna 2005  
Museoviraston rakennushistorian osasto**

## ARKISTO- JA REKISTERITIEDOT

- **Kunta:**  
Askainen
- **Kylä:**  
Louhisaari
- **Kohde:**  
Tempppelinmutka
- **Tutkimuksen laatu:**  
Maakunnan koekaivaus
- **Kohteen ajoitus:**  
1700/1800-luku?
- **Peruskarttalehti:**  
104401
- **Yhtenäiskoordinaatit:**  
pkoo= 6729 746, ikoo= 3217 540, x = n. 8 m mpy
- **Maanomistaja:**  
Suomen valtio / Museovirasto
- **Tutkimuslaitos:**  
Museoviraston rakennushistorian osasto
- **Tutkijat:**  
Marianna Niukkanen ja Antti Suna
- **Kenttätyöaika:**  
11.–12.5.2004
- **Tutkitun alueen laajuus:** n. 3,5 m<sup>2</sup>
- **Diapositiivit:**  
RHODia
- **Kaivauskertomuksen sivumäärä:**  
10 sivua
- **Arkistoidut piirustukset**  
Asemapiirros, MV:RHOA 017.3.152
- **Alkuperäisen kaivauskertomuksen säilytyspaikka:**  
Museoviraston rakennushistorian osaston arkisto, Helsinki

## TIIVISTELMÄ

Toukokuussa 2004 tutkittiin koekaivauksin Louhisaaren kartanolinnan ”Tempppelinmutkassa” sijaitsevaa pientä maakumpua. Kumpu sijaitsee Askaisten kirkolta Louhisaaren kartanolinnaan johtavan tien varrella kohdassa, jossa tie tekee suoran kulman. Kumpu on tien ulkokaarteessa. Kumpua kiertää matala oja ja valli, ja sen keskellä on syväne. Rakenteen halkaisija on noin 17 metriä. Kumpuun liittyy runsaasti tarinoita ja perimätietoa, ja tavoitteena oli selvittää sen funktio ja ajoitus.

Kummun poikki kaivettiin kuusi metriä pitkä koeoja. Sen perusteella kumpu koostuu muualta tuodusta hiekasta. Syvennykseen liittyy ladottu kivirakenne, mahdollisesti jonkinlainen kivikehän reu-nustama lattiataso. Ajoittavia esinelöytöjä ei tehty. Perimätiedon mukaan kummun päällä on ollut jonkinlainen puinen ”temppele” tai huvimaja. Kumpu liittyneekin 1700- ja 1800-lukujen vaihteessa perustettuun englantilaistyypin maisemapuistoon.

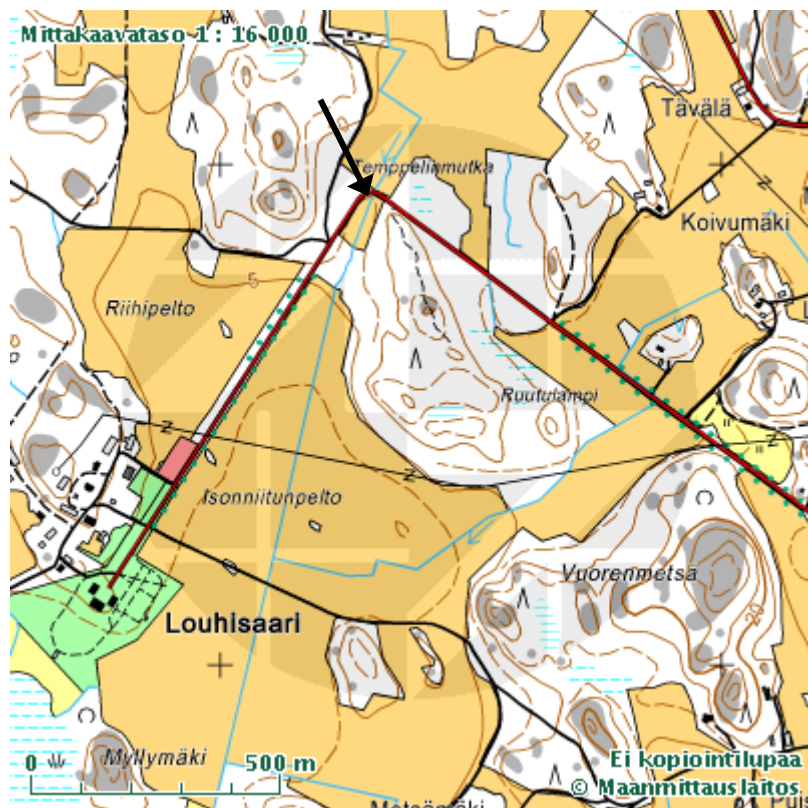
## SISÄLLYS

1. Johdanto
2. Kohteen kuvaus
3. Louhisaaren kartanon ja puiston historiaa hyvin lyhyesti
4. Tempelinmutkaan liittyviä tarinoita ja perimätietoa
5. Kaivaus, dokumentointi ja havainnot
6. Tulkinta

### Liitteet:

- Luettelo diakuvista
- Kaivauskartat
  - Yleiskartta 1:100  
koeajan sijainti lisätty Veijola–Malm–Sihvosen takymetrimittaukseen
  - Koeaja 1:50  
taso 1, taso 2, pohjoisprofiili

## KARTTAOTE



Tutkimuskohteen sijainti osoitettu nuolella.

## 1. JOHDANTO

Museoviraston rakennushistorian osasto teki pienen arkeologisen koekaivauksen Askaisten Louhisaaren kartanolinnan ns. Temppeleinmutkassa 11.–12.5.2004. Kaivauksen tekivät tutkijat Antti Suna ja Marianna Niukkanen virkatyönään. Lisäksi Museoviraston piirtäjät Ritva Veijola, Pertti Malm ja Pekka Sihvonen mittasivat rakenteen ja koeojan paikan takymetrillä. Kaivauksella haluttiin saada lisää tietoa Temppeleinmutkassa sijaitsevan keinotekoisien maakumpareiden rakenteesta ja ajoitukselta. Kiinnostus kohteen tutkimiseen liittyi tekeillä olevaan, Gretel Hemgårdin ja Mikla Koivusen laatimaan Louhisaaren puiston suojelu- ja hoito-ohjelmaan sekä Louhisaaren 350-vuotisjuhlavuoteen (2005).

## 2. KOHTEEN KUVAUS

Tutkimuskohteena ollut pyöreä maakumpare sijaitsee Askaisten kirkon ja Louhisaaren kartanon välisen tien varrella kohdassa, jossa tie tekee 90 asteen mutkan. Kumpare on tien ulkokaarteessa (pohjoispuolella). Kummun pohjoispuolelta alkaa peltoaukea. Kummun olemassaolo on ollut pitkään yleisesti tiedossa, ja siihen liittyy runsaasti perimätietoa kuten aarretarinoita sekä teoria vartiotorin paikasta. Ohi ajanut paikallisasukas kertoi, että kummulta olisi etsitty metallinilmaisimen avulla aarteita, ja rasiallinen tavaraa olisi löytynytkin.

Rakenne koostuu keskuskummusta, jonka halkaisija on 14–15 metriä ja korkeus hieman yli metrin. Kummun keskellä on halkaisijaltaan noin 6-metrinen syvennys, jonka syvyys on noin 20 cm. Syvennystä reunustaa korkeampi harjanne. Itse kumpua kiertää matala, vajaan metrin levyinen oja sekä sen ulkopuolella hyvin matala kehävalli, jonka leveys on alle metri. Kummun ja sitä kiertävän ojan ja kehävallin halkaisija on yhteensä noin 17 metriä.

Kummun ympärillä kasvaa mm. muutamia suuria lehtipuita ja kuusia. Kummun päällä on jonkin verran vesakkoa ja lehtomaista aluskasvillisuutta.

## 3. LOUHISAAREN KARTANON JA PUISTON HISTORIAA HYVIN LYHYESTI

Louhisaaren rälssisäterin varhaisin tunnettu omistaja oli valtaneuvos Niilo Korkea (Kurki), jonka tytär Elin solmi 1400-luvun puolimaissa avioliiton asemies Maunu Flemingin kanssa. Tämän jälkeen kartano periytyi Fleming-suvussa aina vuoteen 1791 asti. Nykyinen kivilinna sivurakennuksineen on Herman Klaunpoika Flemingin rakennuttama, ja se valmistui vuonna 1655. Sitä edeltäneistä päärakennuksista ei ole säilynyt dokumentteja. Herman Fleming rakennutti samanaikaisesti kivilinnan kanssa Askaisten kappelikirkon, johon hänellä oli patronaattioikeus. Lähes kolmen kilometrin pituinen puukuja yhdistää kirkon ja linnan.

1790-luvulla linna vaihtoi usein omistajaa, kunnes se siirtyi Mannerheim-suvulle vuonna 1795. Puutarhanhoidosta kiinnostuneen kreivitär Vendla Sofia Mannerheimin aikana 1700- ja 1800-lukujen vaihteessa luultavasti istutettiin kirkolle johtava puukuja ja kartanon ympärille muodostettiin ns. englantilainen maisemapuisto lammikoineen ja luontoon liittyvine kävelyteineen. Kartano pysyi Mannerheimien omistuksessa aina vuoteen 1903. Suomen valtion omistukseen kartano tuli vuonna 1961 Suomen marsalkan Ratsastajapatsasvaltuuskunnan lahjoittamana. Kartanolinna restauroitiin 1960-luvulla.

Aiheesta tarkemmin ks. Lounatvuori, Irma ja Knapas, Marja Terttu (toim.): Louhisaaren kartano. Suku ja rälssi – säteri ja kirkko. Museovirasto 2005.

#### 4. TEMPELINMUTKAAN LIITTYVIÄ TARINOITA JA PERIMÄTIETOA

FM Satu Frondelius on Louhisaaren puiston historiaa koskevien tutkimustensa yhteydessä koonnut puistoon liittyvää perimätietoa ja tarinoita. Temppeleinmutkaa koskevia mainintoja on useita:

##### II Aarteita

*Louhisaaren Temppeleinveräjällä on aarnihauta (Temppeleinveräjä on tarinan mukaan saanut nimensä siitä, että veräjän luona tien käänteessä olevalla kummulla muinoin on ollut pieni rukoustemppeeli). Kerran sota-aikana käski Louhisaaren isäntä Fleming (? Toiset eivät tiedä nimeä toiset luulevat sitä edellä mainituksi) kahden palvelijansa viedä talosta Temppeleinveräjän luona olevaan kuoppaan kaikki arvoesineet. Kun kalleudet olivat kuopassa antoi isäntä palvelijoilleen luvan ottaa kuopasta semmoisen esineen mikä heitä eniten miellytti. Kuopan reunalla oli tuen varassa suuri kiven laatta, ja kun palvelijat kumartuivat iloisina kuoppaan poisti isäntä tuen kiven alta, jolloin molemmat palvelijat hautaantuivat aarteineen sinne. He nimitettiin yksin tiesivät salaisuuden. Paikalla kummittelee vieläkin usein pimeässä.*

*Yhdeksännellä kymmenellä oleva entinen postinhoitaja Karl Elers kertoo, että Temppelein käänteessä oli hänen poikasena ollessaan kaunis, pieni, vihreäksi maalattu, seinätön mutta katoksella varustettu huone. Huoneen keskellä oli pöytä ja ympärillä penkkejä. Kukin sivu oli noin 4,5 metriä pitkä. Katto oli 8 pylväällä ja joka puolella alas viettävä. (Muistitieto ajoittuu nee 1830-40-luvulle?)*

*Entinen talollinen D. Jaakkola kertoi nuorempana kuulleensa puhuttavan, että Askaisissa oli alkuaan ollut puinen kirkontorni. Kun nykyinen tiilinen rakennettiin sijaan, hajotettiin puutorni. Tämä puutorni aiottiin sittemmin pystyttää mainittuun Temppelein käänteeseen, mutta miten olikaan, eivät rakennusmiehet sitä enää saaneet kokoon.*

*Louhisaaren puistossa lähellä päärakennusta on eräs kumpu, johon on pitäisi olla haudattuna joku sotaherra. (Kyseessä voi olla kartanon lounaispuolella oleva kumpare.)*

(Lähde: "Kotiseutututkimuksia Askaisissa". Jalmari Jaatisen käsikirjoitukset 1911-1915. SKS/kansatiede, käsikirjoituskokoelma.)

#### 5. KAIVAUS, DOKUMENTOINTI JA HAVAINNOT

Kumpu on selvästi nähtävissä tien mutkassa, joten kummun tarkkaa sijaintia osoittavan yleiskartan piirtämiseen ei käytetty aikaa. Koeajat sidottiin maastosta löytyneisiin betonisiin tonttipyykkeihin nro 64 ja 65. Pyykki 64 sijaitsee noin neljän metriä kumpua ympäröivästä matalasta vallista itään. Pyykki 65 sijaitsee pellolla tien toisella puolella, peltoa reunustavan ojan itäpuolella. Pyykin 64 ylintä kulmaa käytettiin kiintopisteenä. Sen absoluuttinen korkeus ei ole tiedossa.



Koeoja lännestä.  
Kuva Antti Suna 2004, Museovirasto.



Koeojan pohjoisprofilia. Kuva Antti Suna 2004, Museovirasto.

Kummun poikki (ulottuen kumpareta reunustavasta ojasta keskusta) avattiin lapiolla luodekaakkosuuntainen koeoja, jonka pituus oli kuusi metriä ja leveys noin 40 cm. Pinnassa oli 15–20 cm paksu multakerros, jonka alta tuli esiin tiivistä hiekkaa, jonka pinnassa oli hiukan hiiltä ja muutama tiilenpala. Hiekkakerroksen seassa oli pieniä savilinssejä. Hiekka oli selvästi muualta tuotua. Kummun keskellä olevaa syvennystä kiertävässä reunavallissa oli runsaammin savea. Syvennyksen kohdalla ojaa laajennettiin 80 cm:n levyiseksi, sillä alueelta löytyi kivirakennetta heti multakerroksen alta. Kivirakenne puhdistettiin esiin. Kiviä ei poistettu eikä niiden alapuolista maata tutkittu. Myöskään koeojan itäpäätä ei kaivettu pohjan saakka, sillä alueella oli runsaasti puunjuuria. Koeojan keskiosaa kaivettiin luonnolliseen (?) maanpintaan asti. Perusmaa oli soransekaista hiekkaa, jonka pintaan oli sekoittunut vielä jonkin verran savea.

Kummun keskellä olevaan syvennykseen liittyy kivistä ladottu rakenne. Syvennyksen pohjalle on aseteltu suuria kiviä, joiden yläpinta on jokseenkin tasainen. Niiden välissä on joitakin pienempiä kiviä. Joidenkin kivien välissä oli ”onkaloita” jotka piikillä kokeiltaessa jatkuivat kivien alle. Pohjakiveyksen reunassa, syvennyksen reunavallia vasten, on pienemmistä kivistä aseteltu reunakehä.



Kummun keskiosan kivirakenne lännestä ja kaakosta. Kuvat Antti Suna 2004, Museovirasto.

Koeoja ei ulottunut kumpua kiertävää matalaan valliin asti. Valli on luultavasti muodostunut kumpua reunustavasta ojasta kaivetusta maasta.

Koeojasta piirrettiin kaksi tasoa (taso 1: hiekkakerroksen yläpinta pintaturpeen ja humuksen alla; taos 2: kaivauksen lopetustaso) ja koillisprofiili (kartat 2 ja 3). Kaivausta dokumentoitiin lisäksi digi- ja diakuvin. Koeoja täytettiin dokumentoinnin jälkeen. Museoviraston piirtäjät Veijola, Sihvonen ja Malm mittasivat kummun rakenteet ja koeojan paikkaa osoittavien paalujen sijainnin takymetrillä kaivauksen päätyttyä (kartta 1).

Löytöinä saatiin kaksi taottua rautanaulaa ja pieni pala kattotiiltä. Löydöt tulivat hiekkakerroksesta, eli ne eivät välttämättä liity kummun käyttöaikaan vaan ne ovat luultavasti kulkeutuneet paikalle muualta tuodun hiekan mukana. Löytöjä ei talletettu.

## 6. TULKINTA

Tempelinmutkan kumpu on muualta tuodusta hiekasta kasattu, ja sen keskellä olevaan syvennykseen liittyy kivistä ladottu rakenne. Kaivauksin tutkittu alue oli niin pieni, ettei kivirakenteen täsmällinen funktio selvinnyt. Kysymyksessä lienee kuitenkin jonkinlainen kivikehän reunustama lattiataso. Varsinaisesta kivirakennuksen pohjasta ei rakenteessa ole kyse.

Perimätieto kertoo, että kummun päällä olisi ollut jonkinlainen, ehkä tornimainen puurakenne; ”temppeleli” tai huvimaja. Kaivaushavainnot eivät vahvistaneet eivätkä kumonneet tätä tietoa. On täysin mahdollista, että kumpu on toiminut pohjana kevyelle puukatokselle, joka on ollut maamerkinä tultaessa kirkolta kartanolle.

Ajoittavia esinelöytöjä ei tullut, joten kummun tarkka ikä pysyy arvoituksena. Hiekan seasta löytyneet rautanaulat ja kattotiilen pala eivät kuitenkaan vaikuta erityisen vanhoilta; luultavasti kyse on 1700/1800-luvulle ajoittuvasta materiaalista. Kaivauksen yhteydessä ei löytynyt myöskään sellaista esineistöä (kuten pullolasia, posliinia, eläinten luita), joka kertoisi pitempiaikaisesta oleskelusta tai ajanvietosta paikalla.

Tempelinmutkan kumpu liittyy mahdollisesti 1700- ja 1800-lukujen vaihteessa toteutettuun englantilaiseen maisemapuistoon. Päärakennuksen lounaispuolella on toinen, hyvin samantapainen mutta suurempi kumpu, joka on tulkittu romanttiseen maisemapuistoon liittyväksi ”soturin haudaksi”.

Helsingissä 8.7.2005,

M. N.

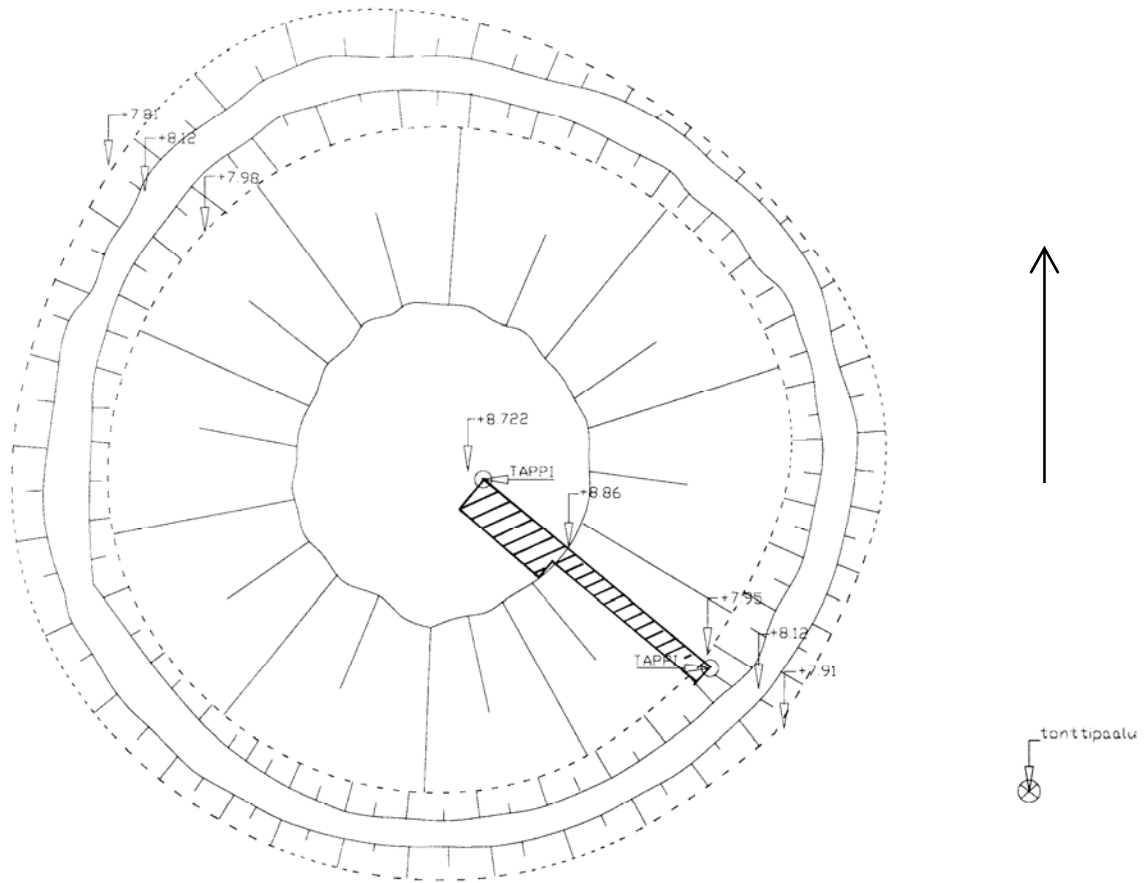
---

Marianna Niukkanen

A. S.

---

Antti Suna



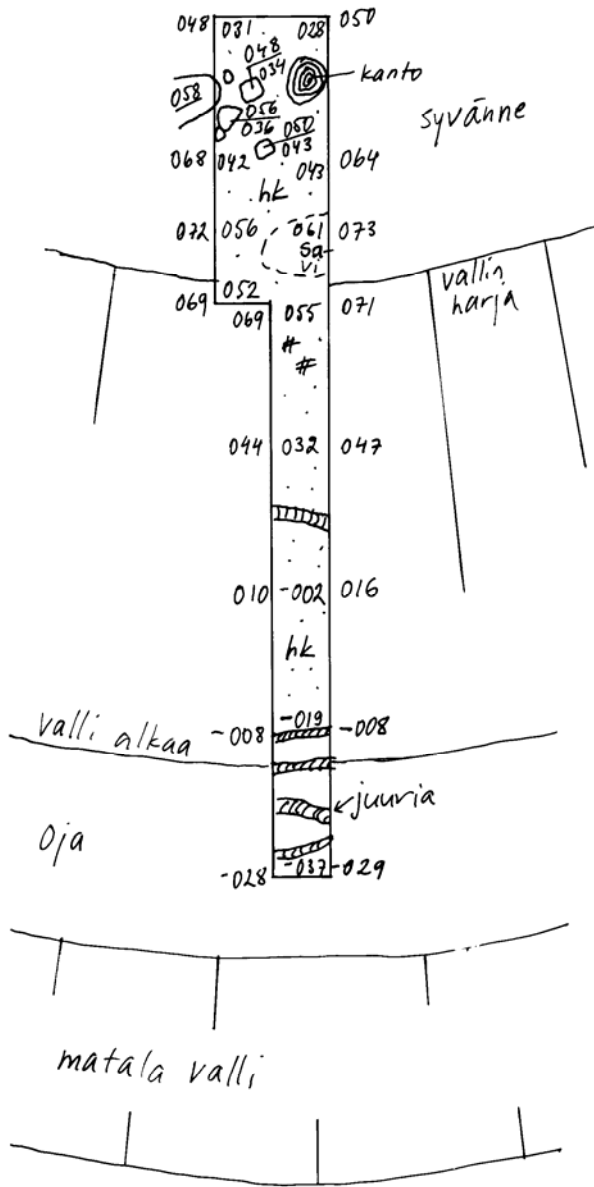
**KARTTA 1.**

Koeajan paikka lisättyä Veijola – Malm – Sihvosen asemapiirrokseen. MK 1:100.

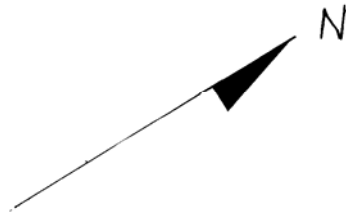
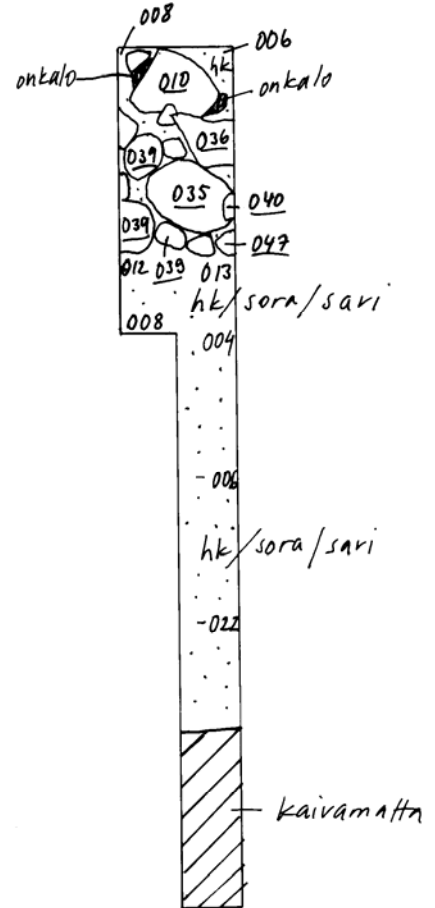
Piirrokseen merkittyä tonttipaaluä käytettiin kiintopisteenä, KP 1 = 0.



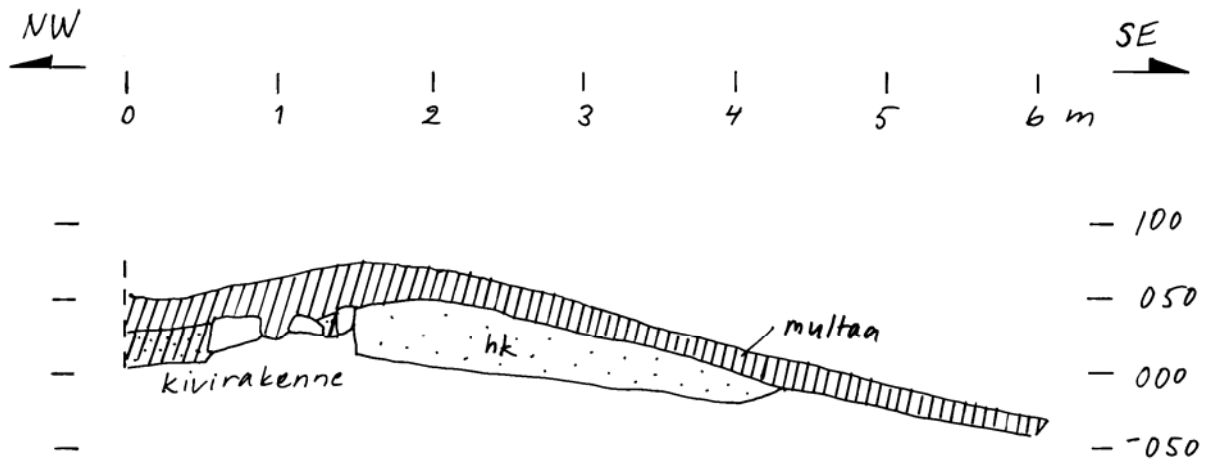
TASO 1



TASO 2



KARTTA 2.  
Koeoja tasoissa 1 ja 2. MK 1:50, KP 1 = 0.  
Piirt. M. Niukkanen.



KARTTA 3.  
 Koeojan koillisprofili. MK 1:50, KP 1 = 0.  
 Piirt. M. Niukkanen.



Kumpu ennen kaivausta kuvattuna etelästä. Kuva: Antti Suna 2004, Museovirasto.