



ESPOO ESPOON KESKUS LAKELA (SÖDRIK/SÖDERIJKE)

Kylätontin reuna-alueen koekaivaus 2.6.–8 .6.2004

Johanna Enqvist 2004



Museovirasto, rakennushistorian osasto

Peruskarttaote

Arkisto- ja rekisteritiedot

Kohteen nimi: Espoo Espoon keskus Lakela (Södrik/Söderijke)

Kaupunki: Espoo

Kaupunginosa: 40. kaupunginosa, Espoon keskus

Kortteli: 40223

Tutkimuksen laatu: keskiaikaisen kylätontin reuna-alueen koekaivaus

Kohteen laji: kylätontti

Kohteen ajoitus: historiallinen/(keskiaikainen)

Peruskartta: 2032 12

Koordinaatit (ykJ): pkoo: 6 679 670, ikoo: 3 370 232, z (N60): n. 13-15 m mpy

Maanomistaja: Espoon kaupunki

Tutkimuslaitos: Museovirasto, rakennushistorian osasto (MV/RHO)

Kaivaustenjohtaja: FM Johanna Enqvist

Tutkimusavustaja: HuK Ulrika Rosendahl

Kenttätöaika: 2.6.–8.6.2004

Tutkitun alueen laajuus: 44 m²

Tutkimuskustannukset: 5380 €

Tutkimusten kustantaja: Espoon kaupunki

Löydöt: -

Diapositiivit: 125487: 1-10

Mustavalkonegatiivit: 125488: 1-11

Aikaisemmat tutkimukset: Keskiaikaisten kylämäkien inventointi, Espoon kaupunginmuseo 2000; Tarkastus, Teija Nurminen 2000.

Aikaisemmat löydöt: -

Arkistoitu kirjeenvaihto: Lausuntopyyntö Museovirastolle 16.2.2004 (5583/503/2003), Museoviraston lausunto 16.3.2004 (65/303/2004).

Kaivauskertomuksen sivumäärä: 22 s. + Liitteet

Liitteet: Diapositiiviluettelo, Mustavalkonegatiiviluettelo, Karttaluettelo, Kartat

Alkuperäisen kaivauskertomuksen säilytyspaikka: Museovirasto, rakennushistorian osaston arkisto, Helsinki

Tiivistelmä

Museoviraston rakennushistorian osasto suoritti Espoon Lakelassa sijaitsevan keskiaikaisen Södrikin kylätontin reuna-alueen arkeologisen koekaivauksen 2.– 8.6.2004. Koekaivauksissa tutkittiin alue, jolle Lakelan koulun (Lagstadsskola) laajennusosa on suunniteltu rakennettavaksi syksyllä 2004. Kaivinkoneella avattiin yhteensä 44 m² koeojia koulun ja opettajien asuntolan luoteispuolella olevalle urheilukentälle sekä teiden ja rakennusten välissä oleville nurmialueille. Tutkitulla alueella ei koekaivausten perusteella ole säilynyt keskiaikaisia kulttuurikerroksia. Myöhempi ihmistoiminta ja tehokas rakentaminen 1900-luvulla ovat tuhonneet vanhemmat kerrokset.

Sisällysluettelo

Peruskarttaote	2
Arkisto- ja rekisteritiedot	3
Tiivistelmä.....	4
Sisällysluettelo	5
1. Johdanto.....	6
2. Kohteen historia	7
2.1. Espoon keskiaikaiset kylät	8
2.2. Södrikin kylä historiallisissa kartoissa/ <i>J. Enqvist & U. Rosendahl</i>	9
3. Arkeologiset tutkimukset.....	13
3.1. Tutkimushistoria.....	13
3.2. Kaivaushavainnot koekaivauksissa 2004	15
3.2.2. Alue 1 – pinta-ala: 31 m ²	16
3.2.3. Alue 2 – pinta-ala: 5 m ²	17
3.2.4. Alue 3 – pinta-ala: 5 m ²	17
3.2.5. Alue 4 – pinta-ala: 2 m ²	18
3.2.6. Koekuoppa 1 – pinta-ala: 1 m ²	19
4. Yhteenveto	19
Lähteet	21
Arkistolähteet.....	21
Painamattomat lähteet.....	21
Painetut lähteet ja kirjallisuus	21
Liitteet	22
Liite 1 Diapositiiviluettelo	
Liite 2 Mustavalkonegatiiviluettelo	
Liite 3 Karttaluettelo	
Kartat	

1. Johdanto

Espoon kaupungin teknisen keskuksen talonrakennuspalvelut tilasi Museoviraston rakennushistorian osastolta Espoon keskustassa sijaitsevan Lagstadsskolan arkeologiset koekaivaukset 7.5.2004. Koekaivaus liittyi Lagstadin koulun laajennussuunnitelmiin ja Espoon Lakelan, alueen 610404, asemakaavan muutosluonnokseen (65/303/2004), josta Museovirasto antoi lausuntonsa (65/303/2004) Espoon kaupungin Kaupunkisuunnittelukeskuksen pyynnöstä (5583/503/2003). Lausunnossa todettiin koululaajennuksen ulottuvan alueelle, joka Espoon kaupunginmuseon tekemän inventoinnin perusteella on keskiaikaisen Södrikin kylätontin reuna-alueita. Laajennusalueella oli tämän vuoksi tehtävä arkeologiset koekaivaukset, joiden avulla oli tarkoitus selvittää, josko paikalla olisi säilynyt muinaismuistolain (295/63) rauhoittamia kulttuurikerroksia. Kaivausten kustannukset (5380 €) tulivat muinaismuistolain 15 §:n perusteella hankkeen toteuttajan korvattaviksi.

Museoviraston rakennushistorian osasto suoritti Espoon Lakelassa sijaitsevan keskiaikaisen Södrikin kylätontin reuna-alueen arkeologisen koekaivauksen 2.–8.6.2004. Kaivaustenjohtajana toimi Museoviraston rakennushistorian osaston tutkija, FM Johanna Enqvist, ja tutkimusavustajana kaivauksilla työskenteli HuK Ulrika Rosendahl. Kaivausten jälkityöt tehtiin heti kaivausten jälkeen 9.–21.6.2004. Koekaivauksissa tutkittiin alue, jolle Lakelan koulun (Lagstadsskola) laajennusosa on suunniteltu rakennettavaksi syksyllä 2004. Kaivinkoneella avattiin yhteensä 44 m² koeojaa nykyisen koulun ja opettajien asuntolan luoteispuolella olevalle urheilukentälle sekä teiden ja rakennusten välissä oleville nurmialueille. Tutkitulla alueella ei koekaivausten perusteella ole säilynyt keskiaikaisia kulttuurikerroksia.

2. Kohteen historia

Uudenmaan kiinteän asutuksen katsotaan olevan peräisin 1200-luvulta ja sitä seuraavilta vuosisadoilta, jolloin ruotsalaisten uudisasukkaiden oletetaan asuttaneen rannikkoalueet. Olettamus perustuu suurilta osin nuoremmalle rautakaudelle (n. 600–1100 jKr.) ajoittuvien löytöjen vähäisyyteen. Löytötyhjiö voi selittyä sillä, että seutu oli todellakin autioitunut ruotsalaisten uudisasukkaiden saapuaessa. Löytöjen vähyyteen saattaa kuitenkin vaikuttaa ratkaisevasti myös Uudellemaalle myöhemmin muodostunut suhteellisen tiheä asutus ja alueen aktiivinen maankäyttö, joka on todennäköisesti tehokkaasti hävittänyt aikaisempien asukkaiden jälkiä. (Korhonen 1999:172; Lindholm 1999:6-7.)

Ruotsalaisväestöä tuli meren yli todennäköisesti useina aaltoina, joista ensimmäisen oletetaan saapuneen Varsinais-Suomen rannikko- ja saaristolaisalueille 1100-luvun loppupuolella, jolloin keskiajankin katsotaan Länsi-Suomessa ja rannikkoalueilla alkavan. Toinen asutusaalto on ajoitettu 1200-luvulle, jolloin Ruotsin kruunu alkoi päättäväisesti asuttaa idässä valloitettuja alueita. Ruotsalaisasutus laajeni vähitellen itään päin, Kirkkonummelle ja sieltä edelleen Espooseen, joka kuului pitkään Kirkkonummen pitäjään. On epäselvää, milloin ruotsalaisasutus tarkalleen ottaen saavutti Espoon. Jotkut Espoon paikannimet ovat suomalaista alkuperää, mikä tarkoittanee sitä, että ne ovat olleet käytössä jo ennen ruotsalaisten maahantuloa. (Lindholm 1999:6-7, 9.)

Uudisasukkaat siirtyivät sisämaahan keskiajalla kulkukelpoisia jokia pitkin ja asettuivat asumaan niiden varsille. Asuinpaikoiksi valittiin ne paikat, jotka parhaiten soveltuivat maanviljelyyn. Ensimmäinen asutusaalto asettui Mankinjoen ja Gumbölenjoen yhtymäkohtaan, paikkaan, johon Espoon kuninkaankartano myöhemmin perustettiin. Kylälle annettiin nimeksi Espa by, jokivarsilla kasvaneiden haapojen (asp=haapa) mukaan. Myöhemmin koko pitäjä sai nimensä tämän kylän mukaan. (Lindholm 1999:9-10.)

2.1. Espoon keskiaikaiset kylät

Espoon kylät voidaan jakaa kahteen pääryhmään: emä- eli kantakyliin ja tytärkyliin. Alkuperäisiä kyliä kutsutaan emäkyliksi ja ne ovat iältään vanhimpia. Tytärkyliksi kutsutaan kyliä, jotka ovat myöhemmin irtautuneet emäkylistä. Hallinnollisesti nykyisen Espoon alueella olleet itäisimmät kylät kuuluivat Helsingin pitäjään ja Porvoon lääniin. Muut kylät kuuluivat Espoon hallintopitäjään ja Raaseporin lääniin. Espoon pitäjä jaettiin verotuksellisista syistä *boleihin* eli veroalueisiin. Espoo jaettiin viiteen täysboliin ja yhteen puoliboliin. Boleille ovat antaneet nimensä emäkylät, joita ovat Esboby, Köklax (Kauklahti), Finnåvik (Suomenoja), Bemböle, Gumböle (Kumpyöli) ja Gräsa. (Lindholm 1999:10-11; Ramsay 1984a:41-46.)

Kyliä muodostui vesistöjen varsille ja järvien rannoille, joissa talot rakennettiin noudattelemaan rantaviivaa harvahkoina rivikylinä. Espoossa kylät olivat tyypillisemmin ns. ryhmäkylä, jotka koostuivat matalalle kumpareelle rakennetusta taloryhmästä, joka oli muodostunut jokseenkin sattumanvaraisesti kylätontin sisälle. Tie kulki tavallisesti kylän läpi etelästä pohjoiseen tai idästä länteen. (Korhonen 1999:173.)

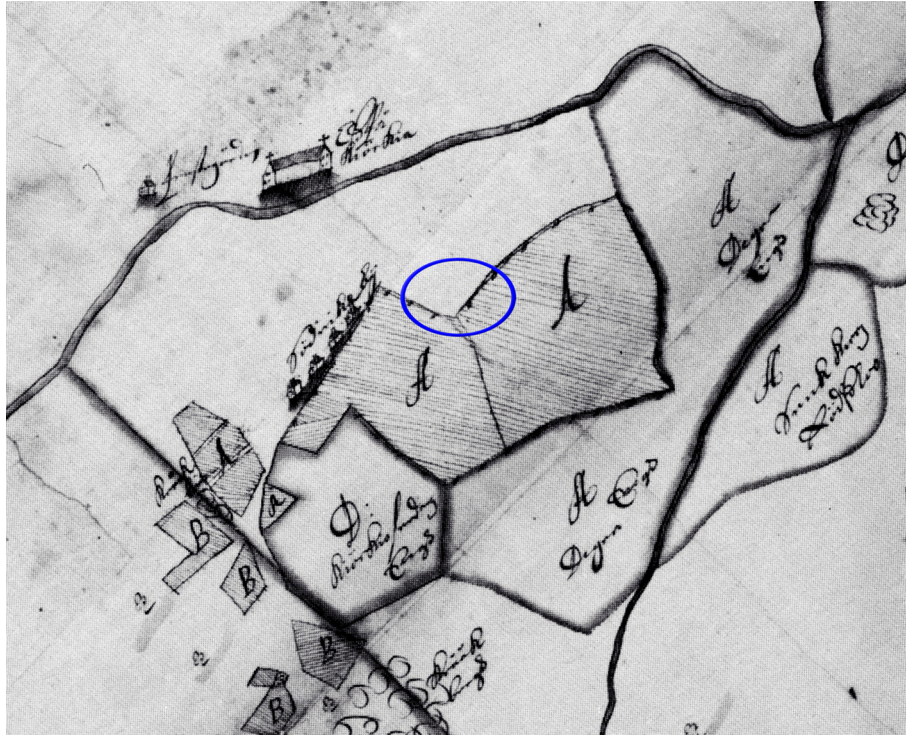
Keskiajalta peräisin olevia asiakirjoja on vähän, ja Espoo on mainittu kirjoituksissa vain satunnaisesti. Kirjallisten lähteiden perusteella onkin vaikeaa saada käsitystä kylien iästä. Vanhin Espoota koskeva maininta on vuonna 1431 allekirjoitetussa asiakirjassa (FMU 1999), mutta tarkempia tietoja Espoon asutuksesta ja olosuhteista saadaan vasta ensimmäisistä maakirjoista, joita laadittiin vuodesta 1540 lähtien. Kyläperustamisajankohtaa ei voida maakirjojen perusteella tarkasti määritellä, mutta kylän talojen lukumäärä sekä veromarkkaluvut antavat viitteitä kyseisen kylän iästä. Yksinkertaistaen voidaan sanoa, että kyseessä on sitä vanhempi kylä, mitä enemmän kylässä on taloja sekä mitä suurempi yksittäisten talojen veromarkkaluku on. (Lindholm 1999:11.)

Vuonna 1540 Södrikin/Söderijken kylä (Suvela) oli Gumbölen bolin yhdeksästä kylästä suurimpia. 1500-luvulla kylän nimestä esiintyy myös muoto Södervik, jonka johdannaisia Soderrike, Sodrijk ja Södwijk ovat (Ramsay 1984a:62). Kylästä on myöhemmin käytetty myös nimitystä Kyrkby (Kirkonkylä) – kylä sijaitsi kirkkoa vastapäätä, joen toisella rannalla. Ensimmäisten maakirjojen aikaan Södrikissä oli viisi taloa, jotka muodostivat yhdessä 3 ¼ veromarkkaa. (Lindholm 1999:26.)

Vanhin kylää koskeva kirjallinen maininta on vuodelta 1433, jolloin Sone Soderriken kylästä on merkitty lautamieheksi. Nimi viittaa Sunan taloon. Vuodelta 1472 on merkintä Södrikin ja Bembölen välisten rajojen selvittämisestä, ja vuonna 1492 Olof Swensson Sodwijkistä sekä Olof Joensson ja Jont Nilsson Södrikistä on merkitty niiden talollisten joukkoon, jotka lahjoittivat pappilalle oikeuksia. Muut talot olivat nimeltään Kirstins, Grå, Doms ja Jofs, joista kaikki ehkä Jofsia lukuun ottamatta olivat olemassa jo keskiajalla. (FMU 2068, 3486, 4454; Lindholm 1999:27-28; Ramsay 1984b:486-488.)

2.2. Södrikin kylä historiallisissa kartoissa/J. Enqvist & U. Rosendahl

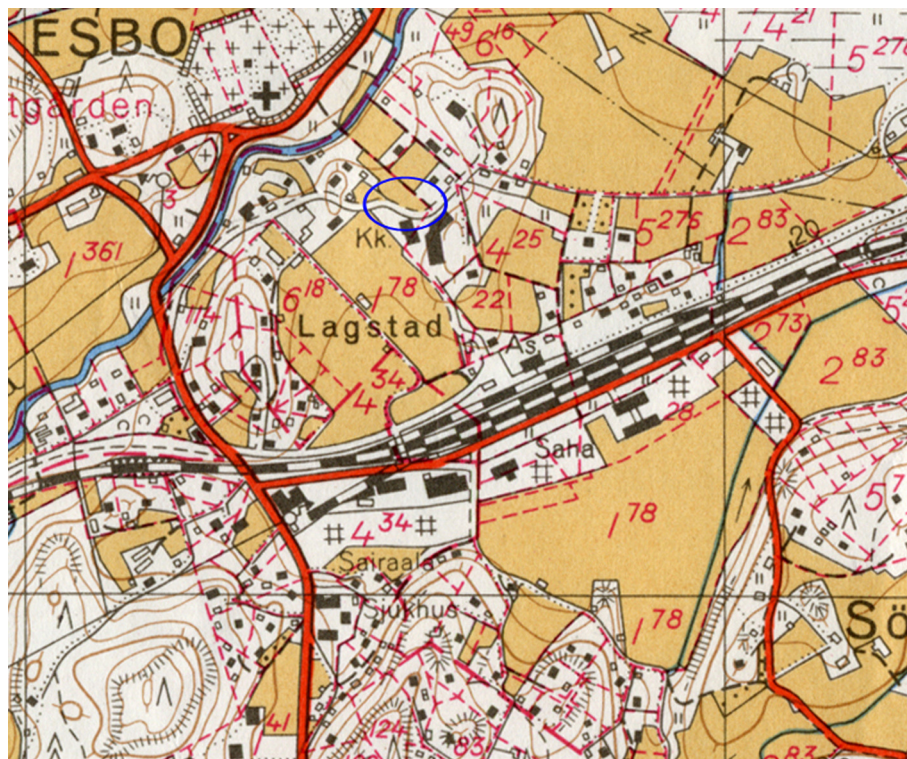
Vanhin kartta Södrikin kylästä on Lars Forssellin kartta vuodelta 1681 (**Kuva 1**). Tässä kartassa kylätontti sijaitsee Espoon kirkkoa vastapäätä joen toisella puolella. Karttaan on skemaattisesti piirretty neljän talon rivikylä, joka on keskittynyt yhdelle kylätontille. Kylän eteläpuolelle avautuvat kaksi isoa peltolohkoa ja näiden eteläpuolelle kylän niityt. Kylästä länteen ja lounaaseen on piirretty pienempiä peltolohkoja. Kartan selitysosasta käy ilmi, että A-kirjaimella merkityt isot pellot ja niityt ovat Södrikin kylän vanhaa aluetta. B-kirjaimella varustetut pienemmät pellot ovat todennäköisesti uudisraivattuja alueita. (KA/MMH: B8^a 19/1.)



Kuva 1. Lars Forssellin kartta vuodelta 1681 (KA/MMH: B8^a 19/1). Tutkitun alueen summittainen sijainti on ympäröity.

Seuraava kartta, Hans Fattenborgin kartta vuodelta 1755 (**Kuva 2**) on Forssellin karttaa selvästi tarkempi, mutta Forssellin hahmottamat kaksi isointa peltokuviota toistuvat melko samanmuotoisina myös tässä kartassa. Forssellin kartassa läntinen pelto vastaa Fattenborgin A-kirjaimella varustettua "Hemåkeren"-nimistä peltoa ja itäinen pelto B-kirjaimella merkittyä "Utanåkeren"-nimistä peltoa. Tämän lisäksi on peltoaluetta laajennettu pohjoiseen, jossa sijaitsee "Gierdan"-niminen uudispelto, joka on kartassa merkitty C-kirjaimella. Kyläasutus keskittyy luonnollisesti Hemåkernin (=Kotipellon) läheisyyteen, samalle alueelle kuin vuoden 1681 kartassa, mutta tässä kartassa on talot sijoitettu ympäri kylämäkeä. Kylän läpi kulkee tie, joka jatkuu mutkitellen etelään. Tien eteläpuolella sijaitsevat Kirstin (nro 1) ja Sunin (nro 4) talot ja tien pohjoispuolella Domsin (nro 2), Grån (nro 3) ja Jofsin (nro 5) talot. (KA/MMH: B B8^a 19/2.)

Vanhan kartta-aineiston tietojen vertaaminen nykytilanteeseen käy helpoiten käyttämällä apuna karttaa, jossa näkyy tilanne ennen 1970-lukua, jolloin Espoon keskuksen raskas rakennuskanta muutti maisemaa. Vuoden 1961 peruskartassa (**Kuva 3**) nykyisen Virastokeskuksen paikalla on vielä peltoja. 1700-luvun kartoissa oleva Hemåkern on pysynyt melko samanmuotoisena radan ja joen välissä. Myös Utanåkern on edelleen tunnistettavissa, vaikka rautatie leikkaakin sen läpi. Kylätiekin näyttää pysyneen suurin piirtein vanhassa linjauksessaan.



Kuva 3. Peruskartta vuodelta 1961 (2032 12 Espoo). Tutkittu alue on ympäröity.

Lagstadin koulurakennus ja opettajainasuntola on rakennettu peruskartassa näkyvälle Hem- ja Utanåkernin väliin nousevalle mäelle. 1700-luvun kartoissa tämä alue on myös havaittavissa viljelemättömänä peltosarekkeena, itse kyläalueesta hieman kaakkoon. Tämän sarekkeen sijainti kylän keskeisimpien peltojen välissä on periaatteessa kiinnostavaa, koska keskiaikaisen kyläasutuksen on usein todettu sijaitsevan kahden,

vuoroviljelyksessä olevan pellon välissä. Peltujen nimet Hem- ja Utanåkern, joista ensimmäinen todiste on toki vasta vuodesta 1755, viittaavat kuitenkin siihen että läntinen pelto on sijainnut lähempänä kylää kuin itäinen. Tällöin kartoissa oleva kylätontti, eli nykyinen Domsin alue, olisi todennäköisempi paikanne keskiaikaiselle kylätontille. Tämän paikannuksen puolesta puhuu myös Domsin otollinen sijainti Espoonjoen vieressä.

Nykykartassa Domsin ja Lagstadin vanhan koulun (koulumuseon) alue ja vastakkainen alue Vanhan Lakelantien toisella puolella olisivat täten potentiaalisia paikkoja keskiaikaisen asutuksen kannalta. Koekaivauksissa 2004 tutkittu alue nykyisen Lagstadin koulun pohjoispuolella sijaitsee hyvin lähellä kylätonttia, mutta on todennäköisesti itse tontin ulkopuolella. Historiallisessa kartta-aineistossa alue näyttää olevan lähinnä peltona – rakennuskannasta ei tällä alueella ole merkkejä.

3. Arkeologiset tutkimukset

3.1. Tutkimushistoria

Espoon kaupunginmuseo aloitti 1990-luvun puolivälissä Keskiaika-projektin, jonka yhtenä tavoitteena oli määrittää nykyisen Espoon keskiaikaisen asutuksen synty ja levinneisyys sekä paikallistaa keskiaikaisten kylätonttien paikat. Projektin yhteydessä kaikki vuoden 1540 maakirjoissa mainitut kylät paikallistettiin vanhan karttamateriaalin perusteella ja niiden sijainti merkittiin peruskartalle. Kylätontit myös inventointiin ja tarkastettiin maastossa (Nurminen 2000). Tarkastetuista kohteista laadittiin MapInfo-tietokanta, jossa jokainen kylätontti on rajattu suoja-alueineen kartalle (**Kuva 4**). "Suoja-alue"

tarkoittaa tontin lähialuetta, jossa saattaa olla keskiaikaisia kerrostumia. (EKM 2000; Lindholm 2002:34.)



Kuva 4: Peruskarttaote, jossa näkyvät rasteroituina Espoon kaupunginmuseon tekemät Södrikin kylätontin ja sen suoja-alueen rajaukset sekä ympäröitynä koekaivauksissa 2004 tutkittu alue (PerusCD 2002: 203212; EKM 2000: MapInfo-tietokanta).

Espoon kaupunginmuseon inventoinnissa yksi paikannetuista kylistä oli Södrik eli Söderijke, joka sijaitsee Espoon vanhaa kivikirkkoa vastapäätä, Espoonjoen kaakkoispuolella olevalla mäellä. Inventoinnin yhteydessä todettiin, että vuoden 1540 maakirjoissa mainituista viidestä kantatalosta yksi, Doms, on vielä nykyisinkin entisellä kylämäellä (myös Härö 1984:71). Alueen läpi kulkevan tien, Vanhan Lakelantien, linjauksen oletettiin myös olevan keskiaikaista perua. Södrikin kylätontin alue rajattiin ulottuvaksi aina nykyisen Espoon keskuksen kohdalle. Kylätontin tarkastuksen yhteydessä vuonna 2000 ei tehty koekuoppia eikä maanpinnalla havaittu kiinteään muinaisjäänökseen viittaavia rakenteita. (EKM 2000; Nurminen 2000.)

3.2. Kaivaushavainnot koekaivauksissa 2004

Tutkittavalle alueelle tehtiin yhteensä 44 m² kaivantoja. Koeajat avattiin kaivinkoneella 2.6.2004 Museoviraston tutkijan valvoessa kaivamista. Ojat kaivettiin puhtaaseen pohjasaveen asti, lukuun ottamatta Alueen 1 Ojaa A. Kaivetut koeajat puhdistettiin lapiolla ja kaivauslastoilla, jonka jälkeen ne valokuvattiin ja tehdyt havainnot kirjattiin ylös. Koulun edustalle kaivettiin 7.6. lapioin ja lastoin 1 m x 1 m kokoinen koekuoppa, joka dokumentoitiin koeajien tavoin.



Kuva 5: Opettajien asuntolan koillispuolelta otettu panoraama suuntiin länsi-pohjoinen-itä (MV/RHO 125488:2-5). Kuvan vasemmassa reunassa, tien vasemmalla puolella Alueet 2 ja 3; aidan ympäröimänä urheilukenttä, jossa Alue 1; teiden rajaamalla nurmialueella Alue 4 ja oikeassa laidassa näkyvän Lagstadin koulun edustalla Koekuoppa 1.

Koeajat ja koekuoppa paikannettiin yleiskartalle (Kartta 1) mittaamalla bussoliilla ja rullamitalla suunta sekä etäisyys alueen rakennuksista: opettajien asuntolasta sekä Lagstadin koulusta. Kaivauskartoissa olevat koordinaatit ovat Espoon kaupungin koordinaatteja. Korkeuskiintopisteenä käytettiin N60-järjestelmän mukaista monikulmiokiintopistettä N:o 457, jonka korkeus on 19.07 m mpy. Korkeus siirrettiin maakiveen, tutkitun alueen keskelle. Tämän uuden kiintopisteen korkeus oli 13.35 m mpy. Koeajien pohjat vaaittiin kahden metrin välein. Pintaluvut mitattiin viiden metrin välein, koska maasto oli hyvin tasaista.

Löytöinä tutkitulta alueelta, koeajista ja yhdestä koekuopasta, saatiin fajanssia, posliinia, pullolasia, rautanauloja ja -fragmentteja. Kaikki löydöt

ajoitettiin 1900-luvulle, joten niitä ei talletettu. Minkäänlaisia rakenteita ei havaittu.

3.2.2. Alue 1 – pinta-ala: 31 m²

Alue 1 sijaitsi koulurakennuksen luoteispuolella olevalla urheilukentällä. Kentälle avattiin kaivinkoneella ensin 25 metriä pitkä ja 1 metrin leveä oja (Oja A) suuntaan 335 goonia. Kaivinkoneella poistettiin noin 50 cm paksu täyttemaakerros, jonka alta tuli esiin savikerros. Savikerroksen pinnalla havaittiin hiiltä, tiilimurskaa ja palanutta savea. Kohtisuoraan, vasten ensin kaivetun ojan A keskikohtaa, jossa hiiltä vaikutti olevan runsaimmin, avattiin vielä 7 metriä pitkä ja 1 metrin leveä oja (Oja B). Oja B kaivettiin kaivinkoneella puhtaaseen pohjasaveen asti, joka tuli vastaan noin metrin syvyydessä.

Kun savikerroksen pintaa puhdistettiin Ojassa A, havaittiin hiilenmuruja esiintyvän lähes koko ojan pituudella. Ainoastaan pari metriä ojan luoteispäässä vaikutti täysin puhtaalta.

Kenttää rakennettaessa maata lienee poistettu koko sen laajuudelta, ja toisaalta myös tasoitettu paikalle tuodulla täyttemaalla. Täyttemaakerros oli hyvin tiiviiksi pakkautunutta karkeaa hiekkaa, jonka seassa oli soraa ja runsaasti pieniä kiviä. Täyttemaakerroksen ja savikerroksen välissä oli kova, rautaoksidisaostumien muodostama, noin 1 cm paksuinen kerros. Myös täyttemaakerroksen alla olleessa savikerroksessa oli hyvin runsaasti rautaoksidisaostumia.

Savikerroksen yläosassa oli 20-30 cm paksuinen, harmaanruskeaksi värjäytynyt vyöhyke, joka sisälsi jonkin verran hiiltä, tiilenmuruja ja palanutta savea. Löytöinä tästä kulttuurikerroksen pohjaksi tulkitusta kerroksesta saatiin 1800-1900-luvun fajanssia. Värjäytyneen savikerroksen

sisällä, sen alaosassa oli tummempi, melko tarkkarajainen, sinertävänharmaa 10-15 cm paksu savikerros. Tumman kerroksen laajuudeksi arvioitiin noin 4 m x 8 m.

3.2.3. Alue 2 – pinta-ala: 5 m²

Alue 2 oli 1 m x 5 m kokoinen koeoja joka kaivettiin kaivinkoneella suuntaan 97 goonia, noin 0,55 metrin syvyyteen, puhtaaseen pohjasaveen asti. Alue 2 sijaitsi tutkitun alueen länsiosassa, opettajien asuntolan ja paikoitustalon välisellä nurmikolla. Heti nurmipeitteen alla oli havaittavissa noin 20 cm paksu kerros hiekaista multamaata, jonka seassa oli hiiltä, tiiltä ja moderneja esinelöytöjä, kuten fajanssia ja lasia. Kerroksesta löytyi myös yksi palanut pii-iskos.

Multakerroksen alla oli noin 30 cm paksu, sekoittunut hiekansekainen savikerros. Myös tässä kerroksessa oli moderneja löytöjä, tiiltä ja hiiltä. Väriltään vaaleanruskea kerros oli koostumukseltaan kova ja kuiva. Tämä kerros on todennäköisesti vanhaa peltomaata, jonka alta alkoi tiivis ja tahmea kova savimaa, joka tulkittiin puhtaaksi pohjasaveksi. Savimaan pinnassa oli kuitenkin edelleen havaittavissa pieniä hiilenmuruja.

Alue 2:n eteläprofiilin keskikohdassa oli näkyvissä noin 40 cm syvän ja 120 cm leveän kuopan jäljet. Ilmiö oli moderni, sillä kuopan täytemaan seassa oli muovinpaloja.

3.2.4. Alue 3 – pinta-ala: 5 m²

Alue 3 avattiin kaivinkoneella Alue 2:n suuntaisesti opettajien asuntolan ja paikoitustalon väliselle nurmikolle. Alueet 2 ja 3 sijoitettiin nurmikolon keskeltä kulkevan viemäriputken molemmille puolille, 12,50 metrin

etäisyydelle toisistaan. Alue 3 oli kooltaan 1 m x 5 m ja sen syvyys oli noin 0,6 m. Alue 3 osoittautui odotetusti samantyyppiseksi kuin Alue 2: noin 20 cm paksun multakerroksen alla oli noin 30 cm paksuinen, sekoittunut hiekkapitoinen savikerros, jonka alla oli puhdas tiivis pohjasavi, jonka pinnassa oli vielä hiukan hiiltä.

Multakerroksesta ja sekoittuneesta savikerroksesta tuli moderneja löytöjä, mm. kirkaslasitteista punasavikeramiikkaa, rautalankaa ja -nauloja, pullolasia, fajanssia ja tiiltä. Kyseessä on mitä ilmeisemmin tässäkin tapauksessa entinen peltokerros. Ojan itäpäässä alkoi esiintyä kivimurskaa – todennäköisesti kunnallisteknisen verkoston putkikaivannon täytemaata.

3.2.5. Alue 4 – pinta-ala: 2 m²

Alue 4 oli 2 m x 1 m kokoinen koeoja, joka kaivettiin kaivinkoneella koulun ja urheilukentän välissä olevaan pieneen, kävelyteiden rajaamaan nurmikkosaarekkeeseen. Urheilukentän ja sitä ympäröivien teiden rakentamisen yhteydessä tehty maanmuokkaus oli ylettynyt myös tälle alueelle. Noin 20 cm paksun pintamultakerroksen jälkeen tuli esiin täytemaahiekkakerros, jonka seassa oli soraa ja isoja kiviä. Täytemaahiekka oli samanlaista kuin Alue 1:n täytemaa.

Täytehiekkakerros ulottui 40-45 cm:n syvyyteen, jonka jälkeen sen alta paljastui tiivis ja kostea, tasaisen harmaa puhdas pohjasavi. Saven yläpuolella olleet kerrokset on todennäköisesti poistettu maanmuokkaustöiden yhteydessä, ja alue on tasoitettu täytehiekalla. Alueelta 4 ei tullut löytöjä.

3.2.6. Koekuoppa 1 – pinta-ala: 1 m²

Koekuoppa 1 oli 1 m x 1 m kokoinen koeruutu, joka kaivettiin lapioilla ja lastoilla aivan Lagstadin koulun pohjoisosan luoteispuolella olevalle pienelle nurmialueelle. Nurmikko ja pintamulta muodostivat noin 20 cm paksun kerroksen, jossa oli runsaasti moderneja löytöjä. Tämän jälkeen esiin tullut, myös moderneja löytöjä sisältänyt 5–10 cm paksuinen kerros oli hiekkaista, tummanharmaata savea, jonka joukossa oli pieniä kiviä, tiiltä ja hiiltä. Savi muuttui vaaleammaksi ja hiekkapitoisuus väheni seuraavassa 5–10 cm paksuisessa kerroksessa. Ennen puhdasta pohjasavea oli vielä noin 5 cm paksu tumma, mullan- ja savensekainen hiekkakerros, jossa oli jonkin verran hiiltä ja edelleen moderneja löytöjä.

Koekuopan löydöt ajoittuivat 1900-luvulle, joten kerrokset lienevät muodostuneet koulun ja kävelytien rakentamisen yhteydessä.

4. Yhteenveto

Museoviraston rakennushistorian osaston 2.–8 .6.2004 suorittamassa koekaivauksessa Södrikin keskiaikaisen kylätontin reuna-alueella ei havaittu keskiaikaisia kulttuurikerroksia. Tämän tutkimuksen perusteella Lagstadin koulun laajentaminen nykyisen koulurakennuksen pohjoispuolelle, Espoon kaupungin Kaupunkisuunnittelukeskuksen tekemän asemakaavan muutosluonnoksen (65/303/2004) mukaisesti ei tuhoa muinaismuistolain (295/63) rauhoittamia kulttuurikerroksia.

Södrikin kylän varsinainen kylätontti sijaitsee todennäköisesti kylämäen toisella laidalla, lähempänä jokea. Vanhojen karttojen antaman informaation valossa mielenkiintoisimpia ja potentiaalisimpia paikkoja keskiaikaisen asutuksen kannalta ovat Domsin ja Lagstadin vanhan koulun (koulumuseon) ympäristöt

sekä vastakkainen alue Vanhan Lakelantien toisella puolella. Nämä alueet ovat säästyneet uudelta, massiiviselta rakentamiselta, joten todennäköisyys mahdollisten keskiaikaisten kulttuurikerrosten säilymiselle on suuri.

Lagstadin koulurakennus sijaitsee matalalla kumpareella, joka vanhojen karttojen perusteella on ollut pitkään viljelemätöntä aluetta ympäröivien peltojen keskellä. Sellaisenaan sijainti on topografialtaan sopiva myös keskiaikaisen kylän paikaksi. Mikäli koulurakennusta ei suunnitelmien mukaisesti laajennetakaan pohjoiseen, vaan itään tai etelään, tulisi rakennushankkeen aiheuttama uhka muinaismuistolain (295/63) rauhoittamille kulttuurikerroksille arvioida uudelleen.

Helsingissä 21.6.2004

FM Johanna Enqvist

Lähteet

Arkistolähteet

Kansallisarkisto (KA):

Maanmittaushallinnon arkisto (MMH)

- Espoo Södrik B8^a 19/1-5

Venäläiset topografiset kartat: VII 28

Painamattomat lähteet

Espoon kaupunginmuseo (EKM) 2000: Espoon keskiaikaisten kylätonttien inventointi.

Nurminen, Teija 2000: Espoon keskiaikaiset kylämäet: Södrik eli Söderijke. Tarkastuskertomus.

Painetut lähteet ja kirjallisuus

FMU = Finlands Medeltidsurkunder . Tässä raportissa viitataan sähköiseen versioon internet-osoitteessa: <http://www.sls.fi/fmu/>. (Painettuna: Hausen, Reinhold 1910-1935: *Finlands medeltidsurkunder I-VIII*. Helsinki.)

Härö, Erkki 1984: *Espoon rakennuskulttuuri ja kulttuurimaisema*. Espoon kaupunginmuseo. Espoo.

Korhonen, Teppo 1999: Talonpoikaistalo keskiaikana ja uuden ajan alussa. *Välähdyksiä keskiajasta. Espoon kaupunginmuseon tutkimuksia 6*. Espoo.

Lindholm, Dan 1999: Espoon keskiaikainen asutus. *Välähdyksiä keskiajasta. Espoon kaupunginmuseon tutkimuksia 6*. Espoo.

Lindholm, Dan 2002: Espoon kaupunginmuseon keskiaikaiset kylätontit – projekti; tulokset, ongelmat ja tulevaisuus. *SKAS 3/2002*.

Nikander, Hagar 1985: *Esbo 1700–1865. Esbo-serien*. Helsingfors.

Ramsay, August 1984a (1. ruots. kielinen painos 1936): Espoo. Espoon pitäjä ja kartano 1500-luvulla. Jyväskylä. (2. painos).

Ramsay, August 1984b (1. ruots. kielinen painos 1936): Espoo II. Espoon pitäjä ja kartano 1600-luvulla. Jyväskylä. (2. painos).

Liitteet

Liite 1 Diapositiiviluettelo

Liite 2 Mustavalkonegatiiviluettelo

Liite 3 Karttaluettelo

Kartat