

**Tarkastuskertomus 2009
Pitsloma-Haurespää-Porkkonen
Vanhan kaivostoiminnan jälkiä**

Kittilä



METSÄHALLITUS

**Pirjo Rautiainen
Metsähallitus
Lapin luontopalvelut
PL 8016
96101 Rovaniemi
040 5081673
pirjo.rautiainen@metsa.fi**

KUVAILULEHTI

JULKAISIJA	Metsähallitus	JULKAISUAIKA	
TOIMEKSIANTAJA	Metsähallitus	HYVÄKSYMISPÄIVÄMÄÄRÄ	
LUOTTAMUKSELLISUUS	Julkinen	DIAARINUMERO	6064/41/2009
SUOJELUALUETYYPPI/ SUOJELUOHJELMA			
ALUEEN NIMI			
NATURA 2000 - ALUEEN NIMI JA KOODI	Loukisen latvasuot SPA/SCIFI1300605		
ALUEYKSIKKÖ	Lapin luontopalvelut		
TEKIJÄ(T)	Pirjo Rautiainen		
JULKAISUN NIMI	Tarkastuskertomus 2009 Pitsloma-Haurespää-Porkkonen Vanhan kaivostoiminnan jälkiä Kittilä		
TIIVISTELMÄ	<p>Loukisen latvasuot Natura 2000 –alueella sijaitsevalta Porkosen alueelta löytyi kaikkiaan kymmenen kaivosvaltauspaatta eli tippiä. Osan löysi Metsähallituksen Lapin luontopalveluiden erikoissuunnittelija Elisä Pääkkö luontotyyppikartoituksen yhteydessä kesäkuussa 2009 ja osa erikoissuunnittelija Pirjo Rautiainen myöhemmin samassa kuussa.</p> <p>Valtauspaadet ovat mitä todennäköisimmin norjalaisen J. G. Normannin vuosina 1916-1918 teettämää.</p>		
AVAINSANAT	Kaivosvaltaus, kivirakennelmat, paasi		
MUUT TIEDOT			
SARJAN NIMI JA NUMERO			
ISSN		ISBN (NIDOTTU)	
		ISBN (PDF)	
SIVUMÄÄRÄ	24 s.	KIELI	Suomi
KUSTANTAJA		PAINOPAIKKA	
JAKAJA	Metsähallitus, luontopalvelut	HINTA	

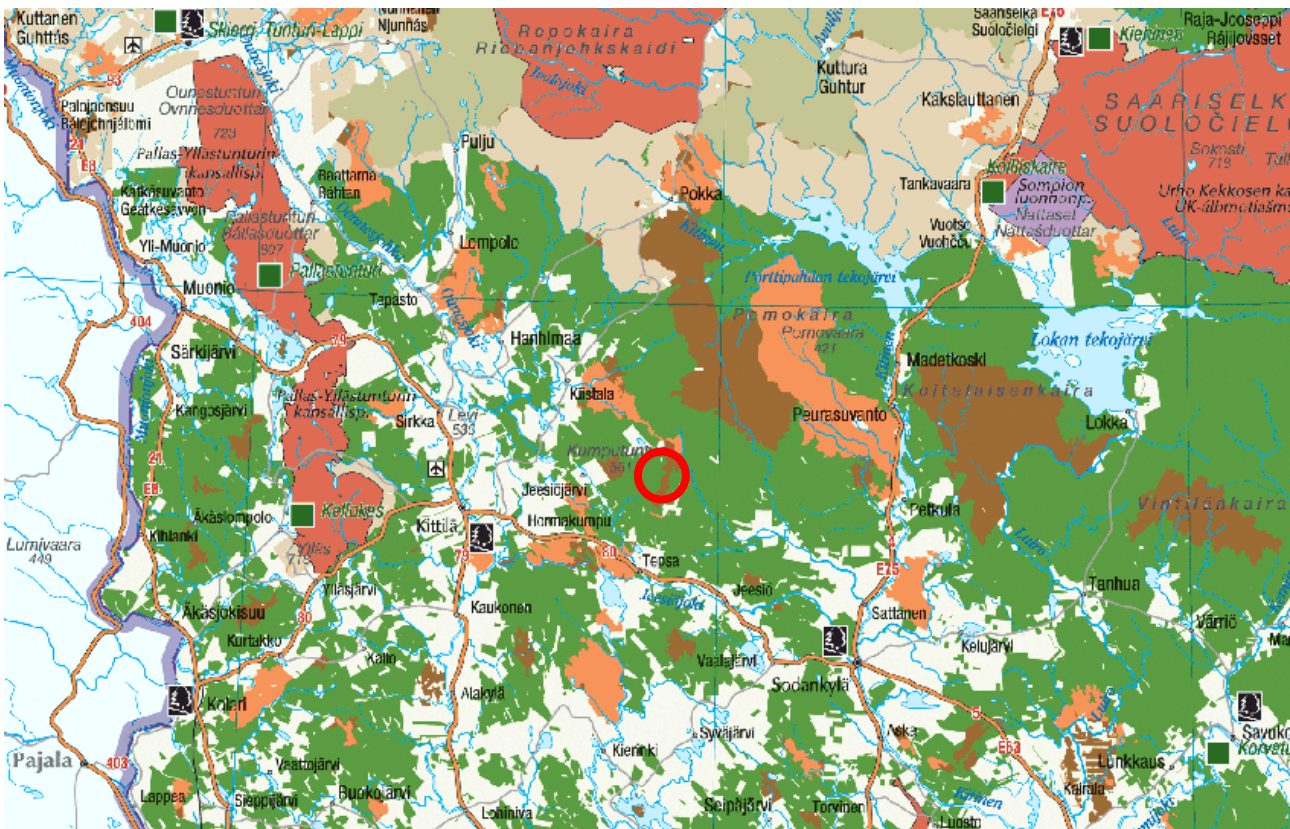
SISÄLLYSLUETTELO

1 JOHDANTO	4
2 ALUEEN KUVAUS	5
3 TAUSTATIETOA PORKOSEN ALUEESTA.....	5
4 KOHDETIEDOT	7
4.1 Haurespää 1-3	7
4.2 Porkonen 1-4.....	12
4.3 Pitsloma 1-3	18
5 YHTEENVETO.....	23
6 KIRJALLISUUS.....	23

1 JOHDANTO

Vuosien 2008 ja 2009 aikana minulle tuli muutamia kyselyitä Kittilän Porkosen alueella olevista kummallisista kivikasoista. Kyselijät kuvasivat kasat muutaman metrin pituisiksi, noin metrin korkeiksi ja usein erittäin siististi ladotuiksi. Olin aiemmin luontokartoituksia tehdessäni havainnut samantapaisia rakenteita Savukosken ja Pelkosenniemen raja-alueilla. Arkeologien sähköpostilistalta kyselin keväällä 2009 olisiko kukaan törmännyt näihin kasoihin tai vastaavanlaisiin muualla Suomessa ja tietäisikö mitä varten ne on tehty. Muutamat ehdottivat niiden olevan rajamerkkejä, mutta minulle kerrottujen kuvausten ja aiemmin näkemien rakenteiden perusteella ne eivät sellaisilta vaikuttaneet.

Porkosen samoin kuin Savukosken/Pelkosenniemen raja-alueen kallioperässä on malmeja. Porkosesta on löydetty ainakin rautamalmia, ja lähitienoille on tehty useita valtauksia. Mieleeni tulikin, että kivikasat saattaisivat liittyä vanhaan kaivostoimintaan. Löysin Lapin tutkimusseuran vuosikirjasta vuodelta 1967 Liisa Välitalon kirjoittaman artikkelin Porkosen alueen malmivaroista, ja siinä kuvattiin myös alueella olevia kivikasoja.



Kartta 1. Tarkastetun alueen sijainti. ©Metsähallitus, ©Maanmittauslaitos 1/MYY/2009.

Kesäkuussa 2009 minuun otti yhteyttä Lapin Kansan toimittaja Marja Hannula, joka oli kuullut isältään Porkosen kummallisista kivikasoista ja halusi saada niistä minulta lisätietoa. Kävimme Hannulan, hänen isänsä ja Lapin Kansan valokuvaajan kanssa Porkosella 29.6.2009. Tässä raportissa kerrotaan tämän matkan havainnoista sekä aiemmin samana kesänä Metsähallituksen Lapin luontopalveluiden erikoissuunnittelija Elisa Pääkön tekemistä havainnoista alueella.

Malmialue Porkosen ympäristössä on hyvin laaja, ja nyt siitä katsastettiin vain murto-osa. Alueella on varmasti paljon enemmän merkkejä menneestä kaivostoiminnasta. Välitalon artikkelin mukaan alueelle on aikoinaan rakennettu muutamia kämppiä, joten niidenkin jäännöksiä saattaisi vielä löytyä.

2 ALUEEN KUVAUS

Porkonen sijaitsee Loukisen latvasuot Natura 2000 –alueella, Kittilän kirkonkylältä noin 37 kilometriä koilliseen ja Sodankylästä noin 47 luoteeseen. Porkosen-Pahtavaaran rautamalmiesiintymät muodostuvat kahdesta rinnakkaisesta pohjois-eteläsuuntaisesta jaksosta (Välitalo 1967). Noin 12 kilometriä pitkä, itäinen vyöhyke seuraa pohjoisesta lukien Porkosta, Silmänpaistamaa, Kuoreslakea ja Haurespäättä. Läntinen käsittää Pahtavaaran ja Jänisvaaran.

Tarkastettu alue sijaitsee itäisellä vyöhykkeellä, jossa neljä vaaraa - Porkonen, Silmänpaistama, Kuoreslaki ja Haurespää - nousee korkeimmillaan yli 400 metriä merenpinnan yläpuolelle. Tarkastettu alue sijaitsee Porkosella ja sen pohjoispuolen pienten Pitslomajärvien länsipuolella. Elisa Pääköön löytämät kivikasat sijaitsevat etelämpänä Kuoreslaen ja Haurespään välillä.

Vaarojen rinteillä kasvaa kuusimetsää ja ylärinteillä matalaa hieskoivikkoa. Aivan lakialueet ovat avointa rakkakivikkoa. Pitslomajärvien ympäristössä kasvaa mäntyvaltaista sekametsää.

3 TAUSTATIETOA PORKOSEN ALUEESTA

Liisa Välitalon artikkelissa Porkosen-Pahtavaaran rautamalmikentän historiasta kerrotaan, että malmialueen löysi Petter Wilhelm Aurén vuonna 1864 suorittaessaan Lapin kartoitusta. Vuoden 1890 tienoilla alueella teki kuuluisa professori Selim Lemström fysikaalisia tutkimuksiaan. Hän tarkkaili etenkin magneetin vaikutusta revontuliin ja teki alueelle muutamia parin metrin syvyisiä koelouhoksia.

Vuonna 1908 norjalainen kaivospäällyismies Johan Gustaf Norrman otti 491 valtausta Porkosen-Pahtavaaran alueelle. Tuolloin voimassa olleen kaivoslain mukaan valtausten säilyttäminen edellytti niin sanottuja puolustustöitä eli kaivaustöitä, louhintaa tai rakennustöitä valtauksella. Töiden tuli vastata kahtasataa päivätyötä vuosittain. Valtausalue piti ruuduttaa ja jokaiseen ruutuun piti rakentaa joko tippi eli malmikivikasa (valtauspaasi) tai louhos.

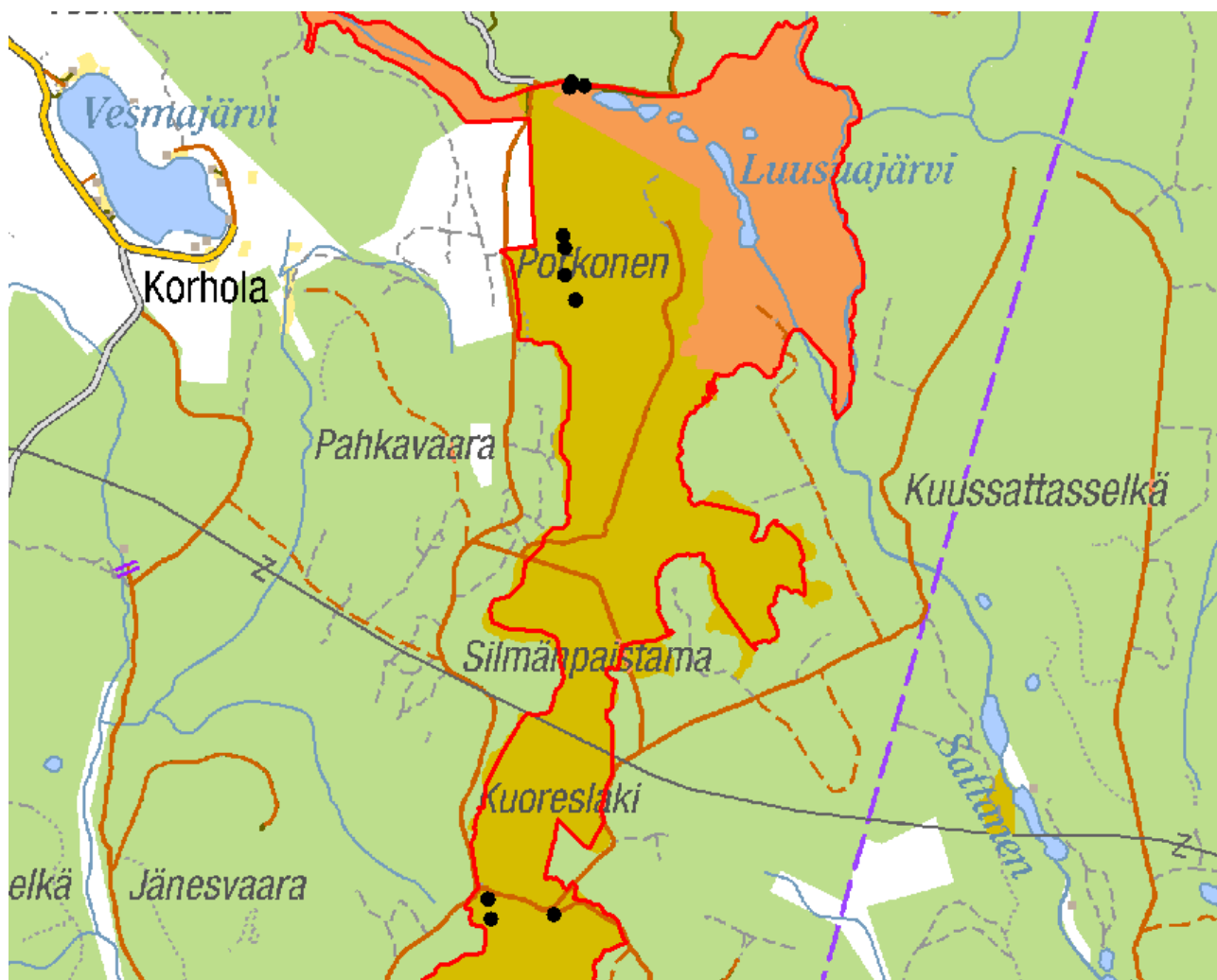
Norrman laiminlöi heti alkuun nämä kaivoslain määräämät puolustustyöt. Vuonna 1912 teollisuushallitus myönsi kuitenkin Norrmanille lepoajan puolustustöistä vuosiksi 1912-1914, ja myöhemmin sitä jatkettiin vuoteen 1916. Syksyllä 1916 hänelle myönnettiin oikeus puolustaa aluettaan, vaikka Norrman oli saanut vapautuksen malminkäyttövelvollisuudesta useina vuosina. Toisin sanoen hänet oli aikaisemmin vapautettu sellaisista töistä, joita vaadittiin valtausoikeuden säilymiseksi, mutta nyt hänen tuli niitä tehdä.

Alueelle palkattiin 10-20 paikallista miestä rakentamaan urakkatöinä louhoksia sekä niin sanottuja tippejä eli kivilatomuksia, jotka tehtiin kuitenkin vain täyttämään kaivoslain vaatimuksia. Tutkimustöinä tai varsinaisina kaivostöinä niillä ei ollut merkitystä. Tipit on koottu käsin lähiympäristön kivistä, joiden malmipitoisuuteen ei sanottavasti kiinnitetty huomiota. Osa tipeistä jopa koottiin puukehikon varaan. Tällöin voitettiin aikaa ja rahaa. Myöhemmin petos kuitenkin paljastui lahonneiden kehikoiden sortuessa kivipainon alla.

Norrman lähetti vielä 23.4.1918 tietoja alueella tehdyistä puolustustöistä, mutta teollisuushallitus katsoi ne riittämättömiksi. Norrman vetäytyi vähitellen valtauksiltaan, ja ne siirtyivät valtion haltuun vuonna 1926.

Myös Herman Stigzelius mainitsee teoksessaan Kultakuume – Lapin kullan historia (1987), että ruukinomistajaksi ja malminetsijäksi itseään kutsunut J. G. Norrman olisi rakentanut Porkosen Pahkavaaran alueelle omituisen näköisiä suuria neliönmuotoisia kiviladelmia otettuaan alueelle valtauksen vuonna 1908. Norrman oli Stigzeliuksen mukaan pitänyt helpoimpana valtauksen puolustustyönä repiä kallion rikkinäisestä pinnasta kiveä ja todistukseksi työstään latoa ne kuutiosylen kokoisiksi kasoiksi. Ne on siis tehty vain puolustamaan valtausoikeuksien säilymistä.

Edellisten lähteiden tietojen perusteella kivikasojen eli tippien todennäköinen teko aika on 1916-1918 (tai 1926). Vaikka kasat eivät ole vielä aivan sataa vuotta vanhoja, voitaisiin ne mielestäni rinnastaa muinaismuistolain suojaamiin kiinteisiin muinaisjäänköksiin. Ne kertovat menneisyyden elinkeinotoiminnasta, vaikkakin ne on tehty huijausmielessä.



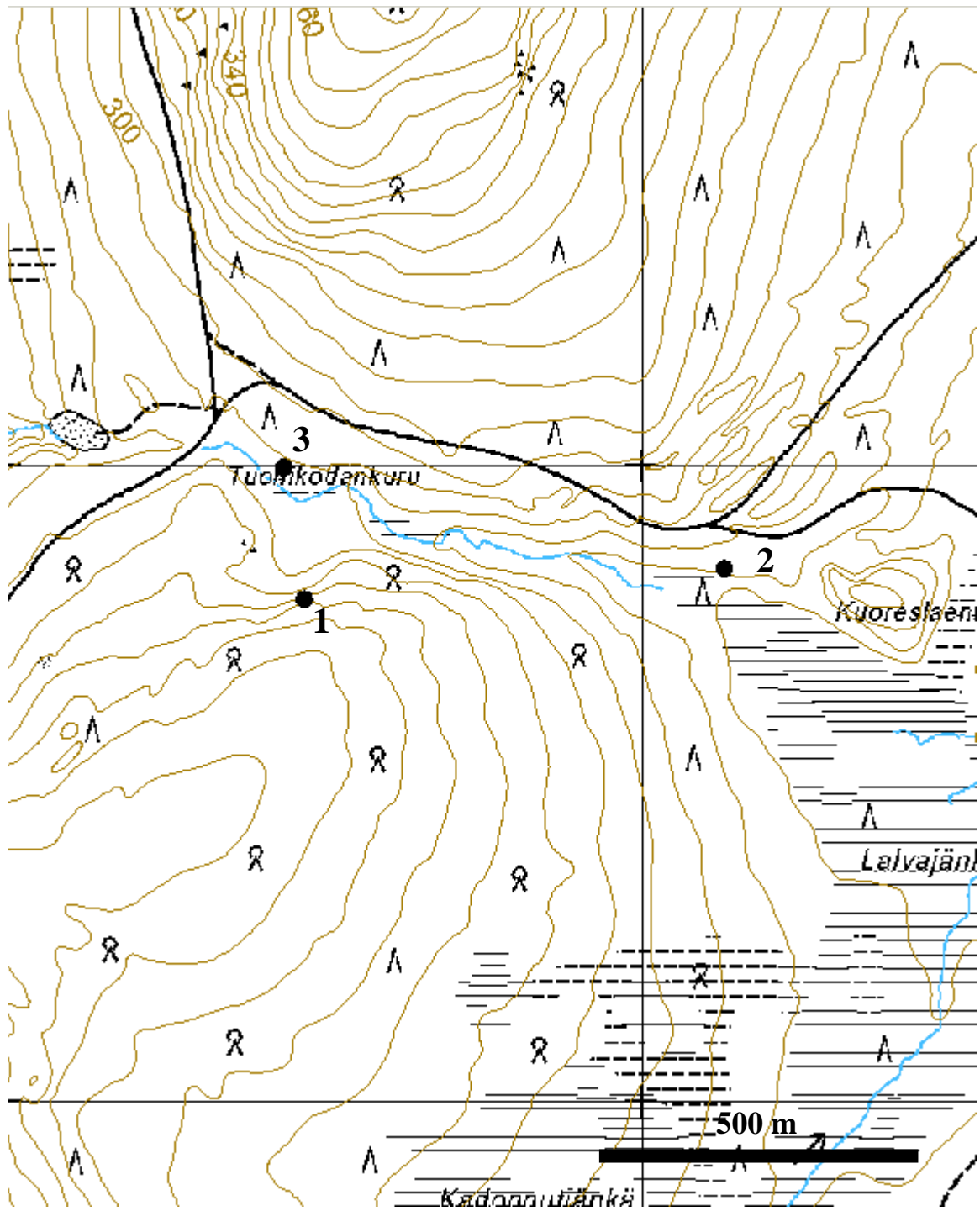
Kartta 2. Porkosen alueen kohteet. ©Metsähallitus, ©Maanmittauslaitos 1/MYY/2009.

4 KOHDETIEDOT

4.1 Haurespää 1-3

Haurespää 1-3 Valtauspaadet		MH-tunnus: 89795, 89796-7	
Kohdetyyppi:	Kivi- ja maarakenteet	Haltija:	Lapin luontopalvelut
Ajoitus:	Historiallinen aika	Ylläpitäjä:	Lapin luontopalvelut
Rakentamisvuosi:	1916-1918	Kunta:	Kittilä
Lukumäärä:	3		
Koordinaattiselitys:	Kohteiden keskeltä	Geometria tuotettu:	Gps-mittaus, korjaamaton
Koordinaatit:		Löydöt:	Ei löytöjä
Haurespää 1	X 7512790, Y 3447468 Z 300		
Haurespää 2	X 7512838, Y 3448129 Z 275		
Haurespää 3	X 7512997, Y 3447436 Z 280		
Taustatiedot			
Stigzelius, H. 1987. Kultakuume - Lapin kullan historia. Jyväskylä. s. 124-125.			
Välitalo, Liisa 1967. Porkosen-Pahtavaaran alueen rautamalmikentän historiaa. Lapin tutkimusseuran vuosikirja 8: 41-63.			
Ympäristön kuvaus			
Kohteet sijaitsevat Kuoreslaen ja Haurespään välisessä kapeassa laaksossa, pienen puron molemmin puolin. Ympäristö on hieskoivu-mänty-kuusisekametsää. Maaperä on hyvin kivikkoista moreenia.			
Kohteen kuvaus			
Haurespää 1 on Haurespäävaaran pohjoiseen alarinteeseen kivistä kasattu, suorakaiteen muotoinen valtauspaasi eli tippi. Se on kooltaan noin 2 x 3 metriä ja korkeudeltaan noin metrin. Paasi on erittäin siististi koottu. Noin 150 metriä kasasta pohjoiseen virtaa pieni puro.			
Haurespää 2 sijaitsee edellisestä noin 800 metriä itäkoilliseen saman puron pohjoisrannalla. Suorakaiteen muotoinen kivistä kasattu valtauspaasi on tehty Kuoreslaen kaakkoiseen alarinteeseen. Kivikasa on kooltaan noin 2 x 3.5 metriä ja korkeudeltaan noin metrin. Se on erittäin siististi kasattu, mutta toiselta lyhyeltä sivultaan hieman romahtanut.			
Haurespää 3 sijaitsee noin 200 metriä haurespää 2:sta pohjoiseen. Sen eteläpuolella virtaa pieni puro. Paasi on kasattu kivistä Kuoreslaen eteläiseen alarinteeseen. Se on kooltaan noin 2 x 3 metriä ja korkeudeltaan noin 70 cm.			
Kohteen rajaus			
Kohteet on rajattu pistemäisinä.			
Tulkinta			
Kyseessä on todennäköisesti J. G. Norrmanin 1900-luvun alussa kaivosvaltausalueelleen rakennuttama kaivosvaltauspaasi eli niin kutsuttu tippi.			

Viranomais- rekisterinro:	-	Kunto:	Hyvä
Arvotus:	Esitys mj-luokka II	Kohteen suojelu:	Ei määritelty



Kartta 3. Haurespää 1-3. ©Metsähallitus, ©Maanmittauslaitos 1/MYY/2009.



Kuva 1. Haurespää 1. Kuva Elisa Pääkkö.



Kuva 2. Haurespää 1. Kuva Elisa Pääkkö.



Kuva 3. Haurespää 2. Kuva Elisa Pääkkö.



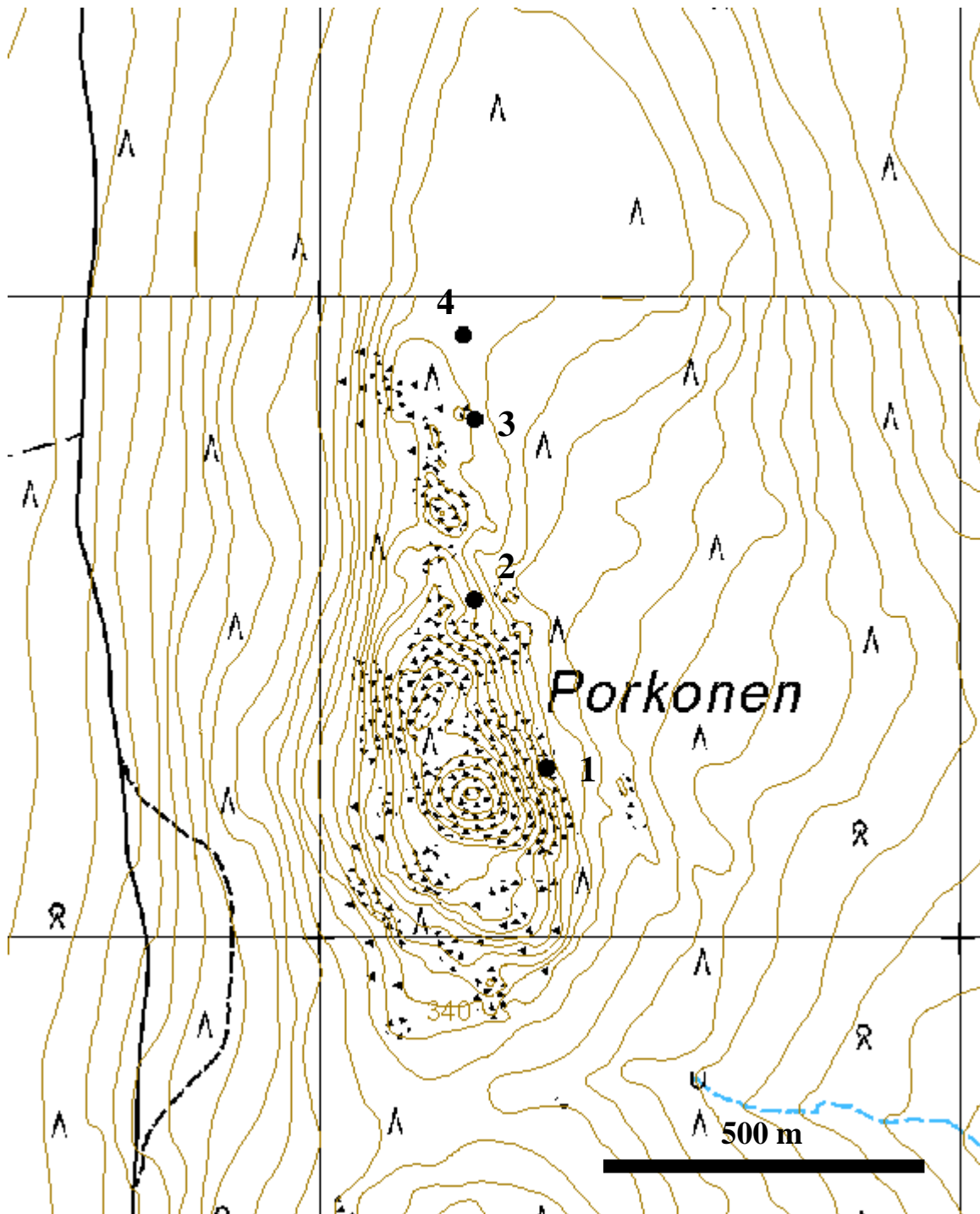
Kuva 4. Haurespää 3. Kuva Elisa Pääkkö.

4.2 Porkonen 1-4

Porkonen 1 -4 Valtauspaadet		MH-tunnus: 89789-91, 89798	
Kohdetyyppi:	Kivi- ja maarakenteet	Haltija:	Lapin luontopalvelut
Ajoitus:	Historiallinen aika	Ylläpitäjä:	Lapin luontopalvelut
Rakentamivuosi:	1916-1918	Kunta:	Kittilä
Lukumäärä:	4		
Koordinaattiselitys:	Kohteiden keskeltä	Geometria tuotettu:	Gps-mittaus, korjaamaton
Koordinaatit:		Löydöt:	Ei löytöjä
Porkonen 1	X 7519265, Y 3448354 Z 350		
Porkonen 2	X 7519527, Y 3448241 Z 360		
Porkonen 3	X 7519809, Y 3448242 Z 355		
Porkonen 4	X 7519941, Y 3448224 Z 353		
Taustatiedot			
Stigzelius, H. 1987. Kultakuume - Lapin kullan historia. Jyväskylä. s. 124-125.			
Välitalo, Liisa 1967. Porkosen-Pahtavaaran alueen rautamalmikentän historiaa. Lapin tutkimusseuran vuosikirja 8: 41-63.			
Ympäristön kuvaus			
Valtauspaadet on tehty Porkosen itäiseen ylärinteeseen. Niiden ympäristö vaihtelee matalasta hieskoivikosta harvaan kuusi-koivusekametsään. Maaperä on hyvin kivikkoista moreenia tai paljasta kivrakkaa.			
Kohteen kuvaus			
Porkosen itäiseltä ylärinteeltä löytyi neljä kivistä kasattua valtauspaasia eli tippiä.			
Porkonen 1 valtauspaasi sijaitsee Porkosen korkeimman laen itärinteessä. Alunperin suorakaiteen muotoiseksi tehty kivikasa on hieman hajonnut ja kooltaan nyt noin 3 x 3 metriä ja korkeudeltaan noin metrin.			
Porkonen 2 valtauspaasi sijaitsee Porkosen lakialueen pohjoisosassa. Suorakaiteen muotoinen kivikasa on kooltaan noin 2 x 3 metriä ja korkeudeltaan 1.25 metriä. Se on rakennettu itään viettävään rinteeseen. Tippi on erittäin siististi kasattu. Sen alaosassa ja reunoilla on isompia kiviä, keskellä pienempiä.			
Porkonen 3 valtauspaasi sijaitsee Porkosen lakialueen pohjoispäässä. Se on kooltaan noin 2 x 3 metriä ja korkeudeltaan 1.3 metriä. Se on rakennettu itään viettävässä rinteessä olevaan pieneen kivrakkaan.			
Porkonen 4 valtauspaasi sijaitsee Porkosen pohjoisella ylärinteellä. Muodoltaan soikea tippi on kooltaan noin 2 x 3 metriä ja korkeudeltaan noin metrin.			
Kohteen rajaus			
Kohteet rajattiin pistemäisiksi.			
Tulkinta			

Kivistä koottu kasa on mitä todennäköisimmin norjalaisen malminetsijä ja ruukinomistaja J. G. Norrmanin 1900-luvun kaivosvaltauksen jäljiltä oleva ns. tippi.

Viranomais- rekisterinro:	-	Kunto:	Keskinkertainen - hyvä
Arvotus:	Eesitys mj-luokka II	Kohteen suojaus:	Ei määritelty



Kartta 4. Porkkonen 1-4. ©Metsähallitus, ©Maanmittauslaitos 1/MYY/2009.



Kuva 5. Porkkonen 1. Kuvattu sivulta. Kuva Elisa Pääkkö.



Kuva 6. Porkkonen 1. Kuvattu päältä. Kuva Elisa Pääkkö.



Kuva 7. Porkonen 2.



Kuva 8. Porkonen 3.

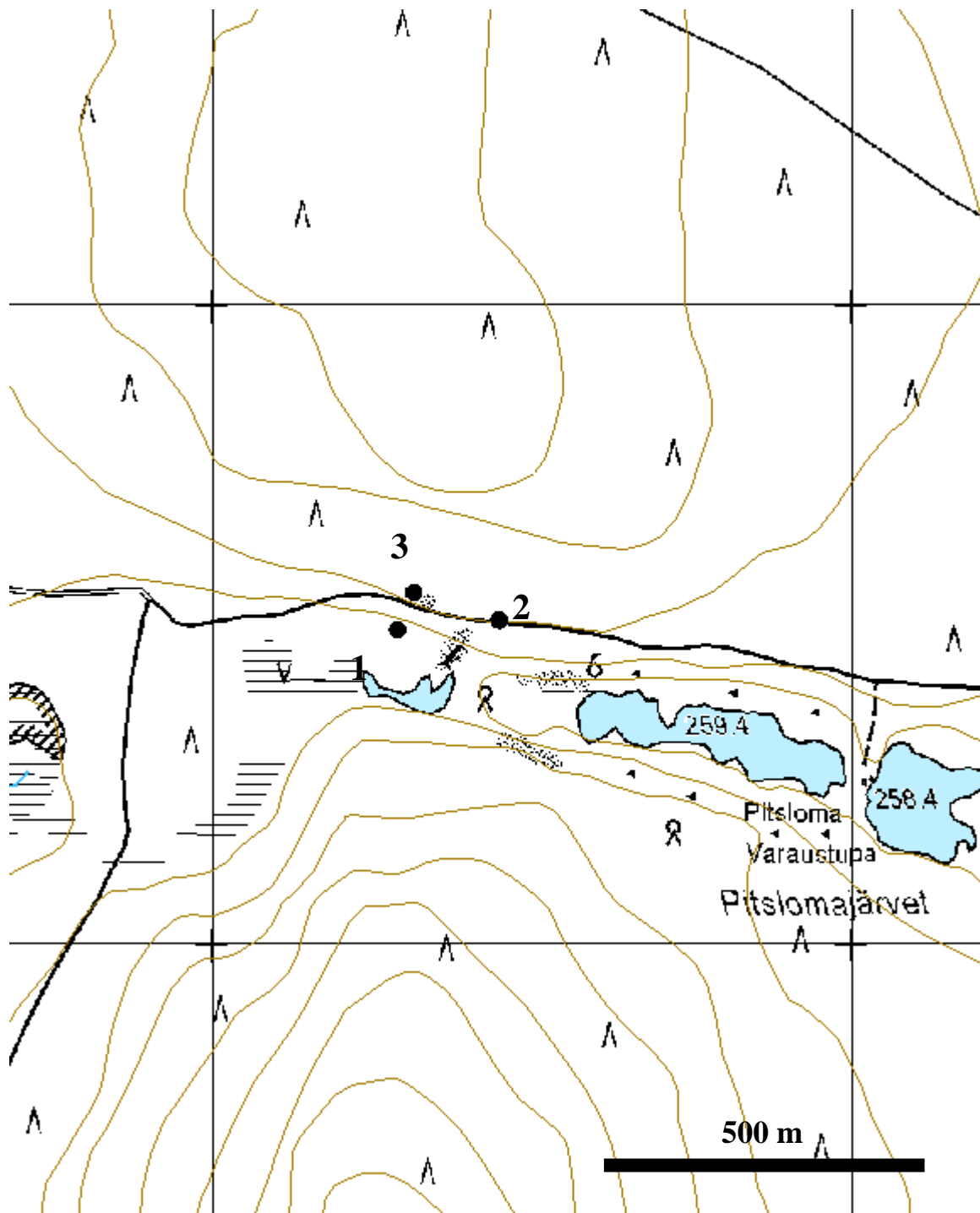


Kuva 9. Porkonen 4.

4.3 Pitsloma 1-3

Pitsloma 1-3 Valtauspaadet		MH-tunnus: 89792, 89794, 89799	
Kohdetyyppi:	Kivi- ja maarakenteet	Haltija:	Lapin luontopalvelut
Ajoitus:	Historiallinen aika	Ylläpitäjä:	Lapin luontopalvelut
Rakentamisvuosi:	1916-1918	Kunta:	Kittilä
Lukumäärä:	3		
Koordinaattiselitys:	Kohteiden keskeltä	Geometria tuotettu:	Gps-mittaus, korjaamaton
Koordinaatit:		Löydöt:	Ei löytöjä
Pitsloma 1	X 7521492, Y 3448289 Z 269		
Pitsloma 2	X 7521507, Y 3448448 Z 280		
Pitsloma 3	X 7521550, Y 3448314 Z 282		
Taustatiedot			
Stigzelius, H. 1987. Kultakuume - Lapin kullan historia. Jyväskylä. s. 124-125.			
Välitalo, Liisa 1967. Porkosen-Pahtavaaran alueen rautamalmikentän historiaa. Lapin tutkimusseuran vuosikirja 8: 41-63.			
Ympäristön kuvaus			
Ympäristö vaihtelee kuusi-mänty-koivusekametsästä kuivahkon kankaan männikköön. Maaperä on kivikkoista moreenia. Kohteiden välissä kulkee Pitslomajärville johtava tie.			
Kohteen kuvaus			
Pitslomajärvien luoteispuolelta löytyi kolme kivistä kasattua valtauspaasia eli tippiä.			
Pitsloma 1 valtauspaasi on tehty läntisimmän pienen Pitslomajärven pohjoispuolelle, loivasti etelään viettävään rinteeseen. Kivikasa on kooltaan noin 2 x 3 metriä ja korkeudeltaan noin 1.5 metriä. Kasa on osittain hajonnut.			
Pitsloma 2 valtauspaasi on tehty läntisimmän pienen Pitslomajärven pohjoispuolelle loivasti etelään viettävään rinteeseen. Aivan sen eteläpuolella kulkee Pitslomajärville johtava tie. Tippi on kooltaan noin 2 x 3 metriä ja korkeudeltaan noin metrin. Se on hieman sortunut reunoiltaan.			
Pitsloma 3 valtauspaasi on tehty läntisemmän pienen Pitslomajärven pohjoispuolelle loivasti etelään viettävään rinteeseen. Sen eteläpuolella kulkee Pitslomajärville menevä tie. Tippi on kooltaan noin 2 x 3 metriä ja korkeudeltaan 1.2 metriä. Tippi on osin romahtanut ja sen sisällä näkyy vaakasuorassa oleva puun pätkä. Puu on mahdollisesti jääne tipin puisesta sisäkehikosta, jonka päälle kivet on kasattu.			
Kohteen rajaus			
Kohteet rajattiin pistemäisiksi.			
Tulkinta			
Kivistä koottu kasa on mitä todennäköisimmin norjalaisen malminetsijä ja ruukinomistaja J. G. Norrmanin 1900-luvun kaivosvaltauksen jäljiltä oleva ns. tippi.			

Viranomais- rekisterinro:	-	Kunto:	Keskinkertainen-hyvä
Arvotus:	Esitys mj-luokka II	Kohteen suojelu:	Ei määritelty



Kartta 5. Pitsloma 1-3. ©Metsähallitus, ©Maanmittauslaitos 1/MYY/2009.



Kuva 10. Pitsloma 1.



Kuva 11. Pitsloma 3. Kuvassa etualalla toimittaja Marja Hannula.



Kuva 12. Pitsloma 3. Valtauspaaden sisäosan puurakennetta.

5 YHTEENVETO

Loukisen latvasuot Natura 2000 –alueella sijaitsevalta Porkosen alueelta löytyi kaikkiaan kymmenen kaivosvaltauspaatta eli tippiä. Osan löysi Metsähallituksen Lapin luontopalveluiden erikoissuunnittelija Elisä Pääkkö luontotyyppikartoituksen yhteydessä kesäkuussa 2009 ja osa erikoissuunnittelija Pirjo Rautiainen myöhemmin samassa kuussa.

Valtauspaadet ovat mitä todennäköisimmin norjalaisen J. G. Norrmannin vuosina 1916-1918 teettämiä.

6 KIRJALLISUUS

Stigzelius, H. 1987. Kultakuume - Lapin kullan historia. Jyväskylä. s. 124-125.

Välitalo, Liisa 1967. Porkosen-Pahtavaaran alueen rautamalmikentän historiaa. Lapin tutkimusseuran vuosikirja 8: 41-63.

LIITE Kohteiden sijaintitieto

Kohde	y	x	z
Haurespää 1	3447468	7512790	300
Haurespää 2	3448129	7512838	275
Haurespää 3	3447436	7512997	280
Porkonen 1	3448354	7519265	350
Porkonen 2	3448241	7519527	360
Porkonen 3	3448242	7519809	355
Porkonen 4	3448224	7519941	353
Pitsloma 1	3448289	7521492	269
Pitsloma 2	3448448	7521507	280
Pitsloma 3	3448314	7521550	282