

Tampere

Ojalan yleiskaava-alueen muinaisjäännösinventointi 2010



Hannu Poutiainen
Tapani Rostedt
Timo Jussila



Kustantaja: Tampereen kaupunki

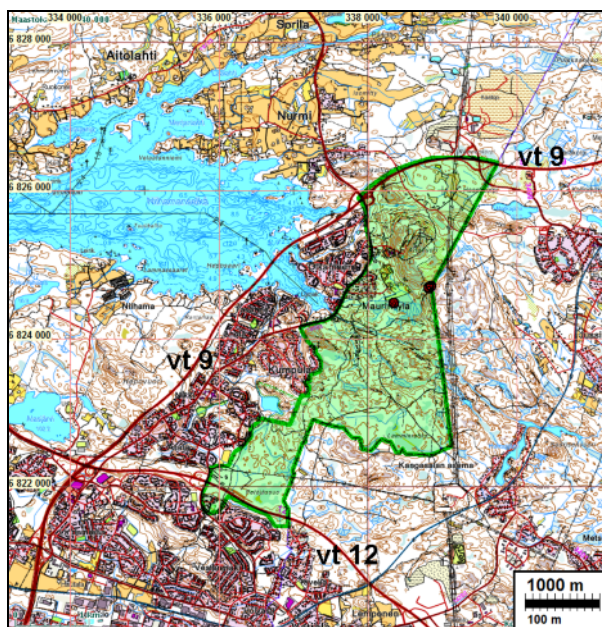
Sisältö:

Perustiedot	2
Yleiskartta	3
Inventointi	3
Havainnot ja huomiot vanhoista tielinjoista	4
Muut havainnot	7
Vanhat kartat	8
Muinaisjäännökset	11
TAMPERE RUSKE WAHA	11
TAMPERE AITOVUOREN RAKO	13
TAMPERE LINTUKALLIONTIE 1	16
TAMPERE LINTUKALLIONTIE 2	16
TAMPERE LINTUKALLIONTIE 3	18
TAMPERE AITOLAHDENTIE 1	18
TAMPERE AITOLAHDENTIE 2	19
TAMPERE AITOLAHDENTIE 3	20
TAMPERE AITOLAHDENTIE 4	21

Kansikuva: Näkymä Aitolammen raon rotkoon.

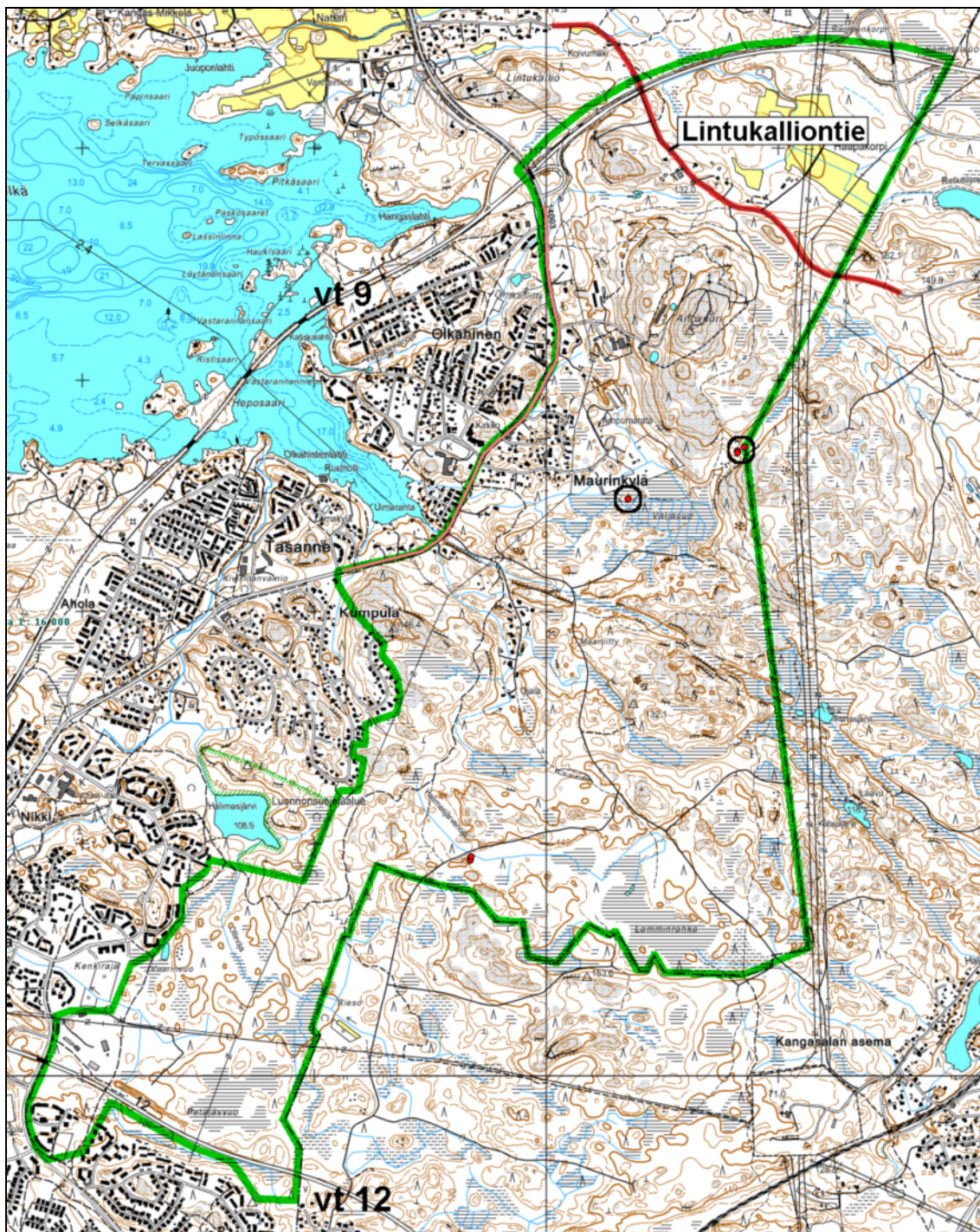
Perustiedot

- Alue:* Tampereen Ojalan yleiskaava-alue. Keskustan länsipuolella, pohjoisessa rajautuu valtatie 9:ään, idässä Kangasalan rajaan, etelässä osin valtatie 12 ja osin sen pohjoispuolelle, lännessä pohjoisosaltaan Aitolahdentiehen.
- Tarkoitus:* Tarkistaa maasto riittävän kattavasti ja etsiä alueelta uusia muinaisjäännöksiä.
- Työaika:* Kenttätyöaika: maastotyö 1.-2.11.2010.
- Kustantaja:* Tampereen kaupunki
- Tekijät:* Mikroliitti Oy, Hannu Poutiainen, raportin viimeistely ja kartat T.Jussila. Maastotyössä mukana Tapani Rostedt.
- Tulokset:* Alueelta ei ennestään tunnettu muinaisjäännöksiä eikä löytöpaikkoja. Alueella havaittiin yksi vanha rajamerkki (1792 kartalla, oletettavasti paljon vanhempi) sekä rajamerkkiryhmä, joista yksi rajamerkki 1792 kartalla Pitäjänrajana ja tilusrajana. Oletettavasti 1700-lukua vanhempi. Nämä rajamerkit ovat muinaisjäännöksiä.



Tutkimusalue
vihreällä.

Yleiskartta



Tutkimusalue rajattu vihreällä. Muinaisjäännökset – rajamerkit – punainen piste avoympyrän sisällä.

Inventointi

Kaava-alueen arkeologinen inventointi suoritettiin kahden arkeologin voimin hyvissä olosuhteissa marraskuussa 2010. Ennen inventoinnin maastotyötä perehdyttiin aluetta koskevaan kirjallisuuteen sekä lisäksi vanhaan kartta-aineistoon Kansallisarkistossa ja Maanmittaushallituksen arkistossa Tampereella.

Kirjallisuuteen ja kartta-aineistoon pohjautuvia viitteitä mahdollisista vanhoista rajapaikoista, tielinjoista, sillanpaikoista, myllynpaikoista ja muista mahdollisista muinaisjäännöksistä tarkistettiin maastotyön aikana. Lisäksi tarkistettiin vanhoille kartoille merkittyjen peltokuvien ja sittemmin

metsittyneiden peltojen liepeitä. Muinaisjäännoiksi etsittiin myös topografisten seikkojen perusteella maastossa kulkien ja silmänvaraista havainnointia tehden. Muina kenttätöyömenetelminä käytettiin lapionpistoja ja kairauksia. Muinaisjäännoksista otettiin koordinaatit GPS-laitteella. Lisäksi kohteet dokumentoitiin valokuvaamalla ja tekemällä tarvittavat mittaukset ja kirjalliset muistiinpanot.

Inventoinnissa kaava-alueelta löydettiin kaksi sellaista kohdetta, jotka historiallisen lähdeaineiston ja maastohavaintojen perusteella on luokiteltavissa muinaisjäännoiksi. Kyseessä on kaksi vanhaa rajapaikkaa ja niihin liittyvät maastossa edelleen näkyvät ja hyvin säilyneet rajamerkit (Tampere Ruskevaha ja Aitovuoren rako). Lisäksi muinaisjäännoiksi merkittiin Pirkanmaan maakuntamuseon ohjeistuksen (4.11.2010) mukaisesti vanhojen teiden mahdollisesti käytöstä poistuneita osia.

Alue on lähes asumaton, kallioista metsämaastoa, kallioiden välissä soita. Maaperä moreenia. Muinainen Näsijärvi ei ole ulottunut alueella kuin aivan pieneltä osalta Olkahistenlahden pohjukassa. Ihmiskasutuksen aikainen Ancyliusjärvi ei ole ulottunut alueelle. Alueelta ei siis ole löydettävissä rantasidonniaisyyksia pyyntikulttuurin muinaisjäännoiksi. Nuorakeraamisen kulttuurin asuinpaikkoja voi sijaita kaukana nykyrajoista, yleensä purojen varsilla olevilla hiekkamaaperäisillä kumpareilla. Sellaisia ei alueella tavattu ja muutenkin alue on sen luontoinen että siellä tuskin on nuorakeraamisia asuinpaikkoja muutoinkaan ollut. Alueen sijainti, maasto ja maaperä soveltuu huonosti tunnetun kaltaisille rautakautisille muinaisjäännoksille. Sellaisia ei ollut odotettavissa, minkä myös maastohavainnot alueen luonteesta vahvistivat.

Historiallisen ajan karttojen perusteella alue on ollut täysin asumaton ja "rakenteeton" (ei myllyjä tms.) vielä 1700-luvun lopulla. Vanhojen karttojen perusteella nyt tutkitulla alueella on ollut muutamia niittyaloja, mutta mitään säilyneitä merkkejä niistä ei maastotyössä löytynyt. 1700-luvun lopun ns. Kuninkaankartalla alue on "valkoista läiskää". 1900-luvun alun Senaatinkartan mukaan alueella on ollut yksi, sittemmin, ennen 1930-lukua hävinnyt talo. V. 1932 kartalla alue on edelleen lähes asumaton. 1700-luvun kartoilla on alueen pohjoisosan halki on kulkenut paikallistie Aitolahden Nurmesta Kangasalan Ruutanaan (Ranssilaa) ja edelleen Kangasalan kirkolle. Tie on edelleen käytössä (Lintukalliontie). Alue rajautuu pohjoisosiltaan lännessä vanhaan, 1700-luvun kartoilla näkyvään Aitolahdelta Tampereelle kulkevaan tiehen (nyk. Aitolahdentie). Alue on 1700-1800-luvuilla kuulunut eri osiltaan Aitolahden Nurmen, Kangasalan Vatialan ja Messukylän Hyllilän kyliin ja ollut asumaton takamaata, joskin siellä on ollut niittyjä ja peltöjä.

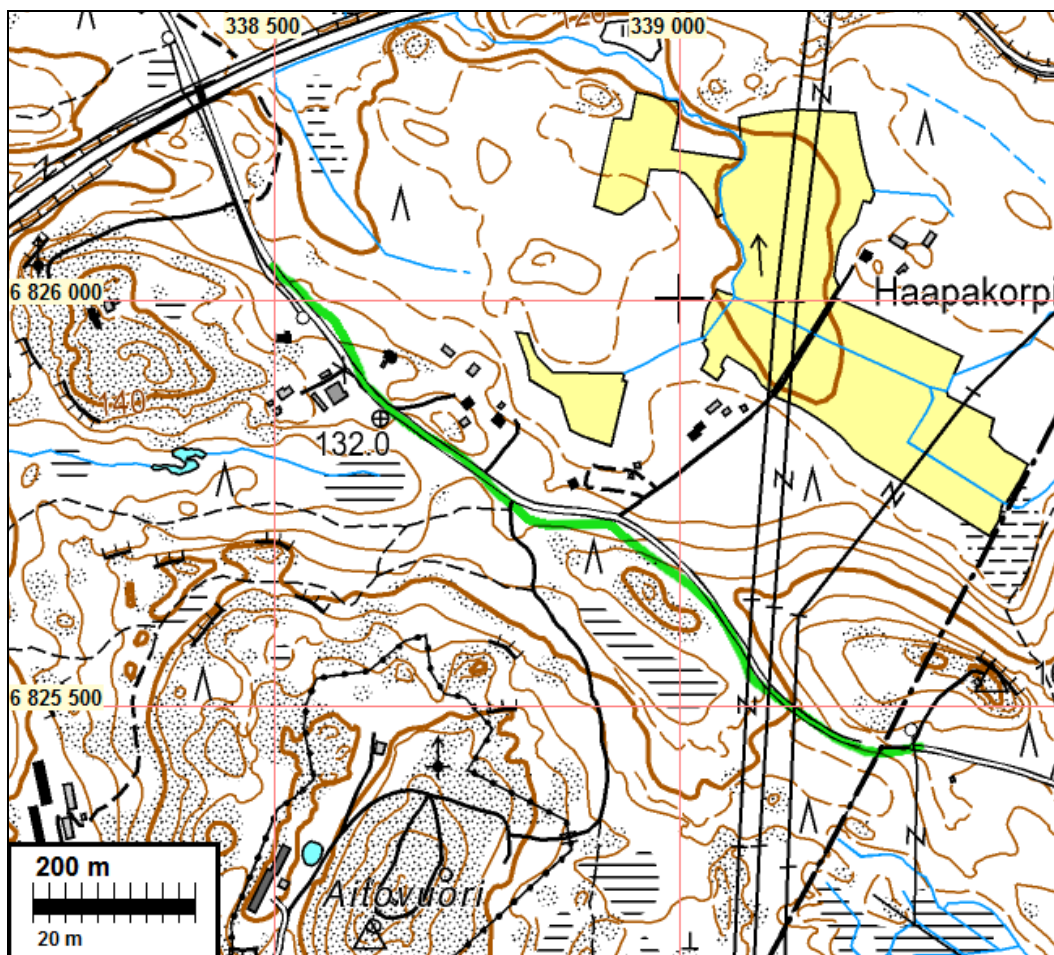
Aitovuorella sijaitsee Etelä-Suomen lennonvarmistuskeskus. Vuoren laki on aidattu. Aidatun alueen sisällä ei käyty. Sen arkeologista tarkastamista ei sen paremmin lähialuehavaintojen, topografian kuin historiallisen lähdeaineistonkaan perusteella pidetty tarpeellisena.

Havainnot ja huomiot vanhoista tielinjoista

Maastotyövaiheessa tarkistettiin kaksi vanhaa tielinjaa, jotka on merkitty vanhoille kartoille.

Nykyinen Lintukalliontie

On merkitty vuoden 1792 (1807) toimituskartalle. Uusia maastokarttoja ja toimituskarttaa vertaamalla selvitetiin tielinjan kulkua. Todettiin, että vanhan ja nykyisen tielinjan kulku vastaavat toisiaan. Tarkistettiin maastossa tielinja ja sen lähiympäristö. Todettiin, että tie on uusittu, levennetty, pohjustettu, pengerrytetty ja päällystetty. Historiallisesta tielinjasta ei ollut havaittavissa säilyneitä osia. Mahdollisista vanhoista sillanpaikoista ei näkynyt merkkejä. Tie on yleisessä käytössä. Tien linjausta (ei rakenteita, maaperää, maastoa) voidaan pitää muinaisjäännoksen kaltaisena vaalittavana kohteena. Kartta seur. sivulla. Ks. liite.



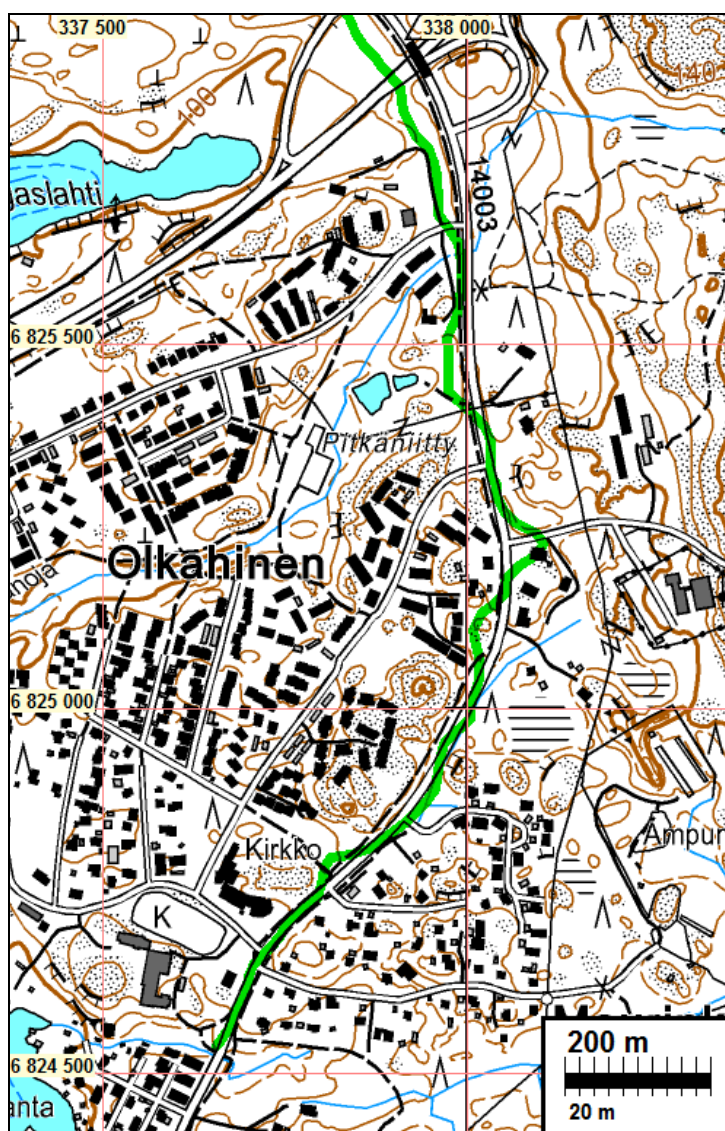
Kartalle on projisoitu isojaon toimituskartalta v. 1792 silloinen tielinja vihreällä. Projisoinnin tarkkuutta on mahdotonta eksaktisti määrittää, mutta arvioin se olevan n. +/-10 m. Kuinka tarkasti kartoittaja on takamaiden tiet kartoittanut ja piirtänyt, on vaikea arvioida. On mahdollista ja tiedetään, että joissain tapauksissa kartta ja tiestö voivat olla "suunnilleen" piirrettyjä ja niissä voi olla, mm. kartoituksessa syntyneiden kulmavirheiden, kartan venyneisyyden ja kiertymisen takia kymmenienkin metrin heittoja todelliseen tilanteeseen nähden. Tässä tapauksessa voidaan em. perusteiden ja historiallisen ajan inventoinnissa välttämättömästi järkeä tulkinnessa käyttäen päätellä, että tielinja on ollut nykyisen tien kohdilla ja että maastossa ei ole havaittu muinaisjäännökseksi katsottavia siihen liittyviä rakenteita. Tietä on toki levennetty ja parannettu alkuperäisestä.



Nykyistä Lintukalliontiestä.

Nykyinen Aitolahdentie (tie numero 14003)

On merkitty mm. vuosien 1792 (1807) ja 1802 toimituskartoille. Muita kartoja ja vanhoja toimituskarttoja vertaamalla selvitettiin tielinjan kulkua. Todettiin, että vanhan ja nykyisen tielinjan kulku vastaavat pääpiirteittäin toisiaan. Tarkistettiin maastossa tielinja ja sen lähiympäristö (vain itäpuoli). Todettiin, että tie on voimaperäisesti uusittu, levennetty, pohjustettu, pengerrytetty ja päällystetty. Tien kahden puolen on monin paikoin seisakkeita sekä pitkät matkat kevyenliikenteenväyliä. Tien välittömässä läheisyydessä on lisäksi runsaasti omakoti- ja muuta rakennuskantaa sekä niiden tieliittymät. Historiallisesta tielinjasta ei ollut havaittavissa säilyneitä osia nykyisen tien ulkopuolella. Mahdollisista vanhoista sillanpaikoista ei näkynyt merkkejä. Tie on yleisessä käytössä. Tien linjaus ei ole yksityiskohdiltaan aivan alkuperäinen, 1700-luvun kartan mukainen, vaan siitä oiottu – suuressa mittakaavassa tielinja on lähes täysin yhtenevä vanhaan, 1700-1800 lukujen tielinjaan. Tielinja, levennettynä ja oiottuna kuvastaa vanhaa, 1700-luvun tietä huonosti. Tulkintamme mukaan tielinjaus ei siten ole muinaismuistolain mukainen muinaisjäännös. Maisema- ja kulttuurihistoriakysymyksiin emme ota tässä asiassa kantaa. Ks. liite. Kartta seur. sivulla.



Kartalle on projisoitu isojaon toimituskartalta v. 1792 silloinen tielinja vihreällä. Tielinja on sen mukaan ollut nykyistä mutkaisempi, mutta pääpiirteiltään nykyisen linjauksen mukainen. Tähän tielinjan projisointiin ja sen arviointiin pätee sama mikä on sanottu edellä Lintukalliontien kohdalla.

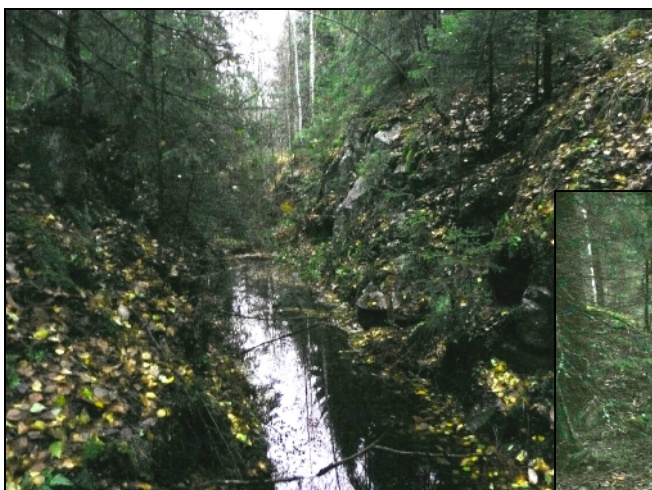


Aitolahdentietä.

Muut havainnot

Halimasjärvenoja

Kyseessä on Lamminrahkalta Halimasjärven suuntaan kierrellen etenevä oja. Likimain kohdassa, jossa uudehko metsätie ylittää ojan, on tien itäpuolella varsin massiivisesti louhittu kalliota ojauomaa varten. Louhintajätettä on pitkin ojan vartta, mutta lisäksi louhoskiveä on kasattu pitkänomaiseksi kasaksi ojan eteläpuolelle. Mahdollisesti kaivanto liittyy Lamminrahkan kuivattamispyrkimykseen. (koordinaatit N 6822931 E 337674, yleiskartalla pieni punainen pallo alueen eteläosassa).



Vas: Louhittua ojan uomaa.
Alla: Ojan eteläpuolelle kasattua louhintajätettä.



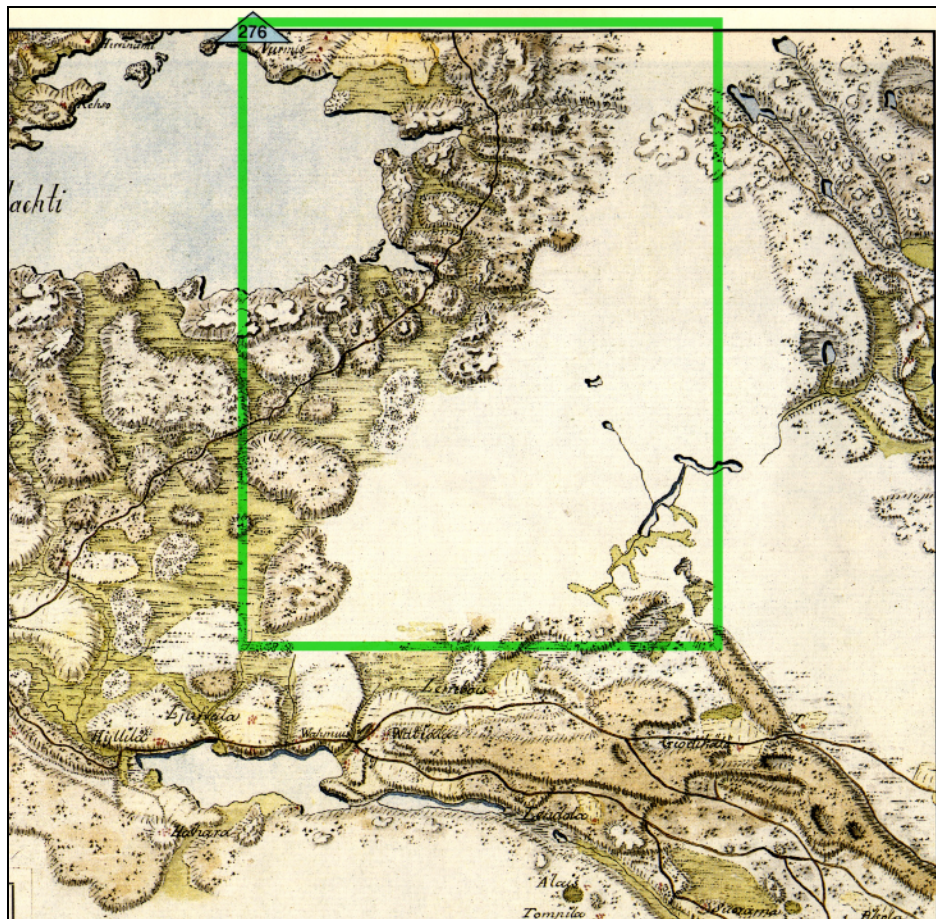
Porvoo 17.11.2010

Timo Jussila

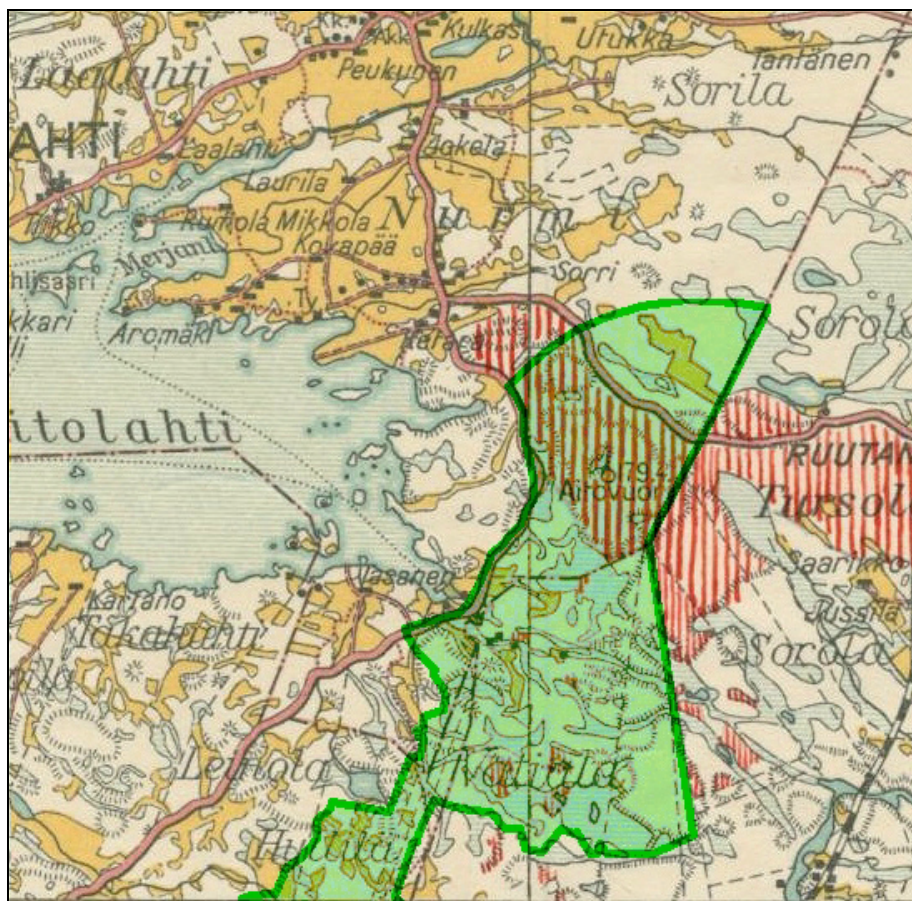
Vanhat kartat



Isojaon toimituskartta 1792, H51 1/1



Ote ns. Kuninkaankartasta. Tutkimusalue vihreällä rajatun suorakulmion sisällä



Ote v. 1932 kartasta. Tutkimusalue rajattu päälle vihreällä

Ote ns. Senaatinkartasta v. 1912
 Tutkimusalue piirretty päälle vihreällä (karkeasti)



Kartalla erkanee alueen keskiosan länsireunalta, Aitolahdentieltä tie Lamminrahkan suolle kaakkoon. Turvetta on alettu nostaa Lamminrahkan suosta n. 1900 ja kuljetettu tätä turverata pitkin Olkahisenlahden laiturille ja siitä laivoilla Finlaysonille (tieto saatu Tampereen kaupungilta). Em .tielinja nyt Aitolahdentieltä erkaantuva Ojalantie, jonka päästä vanha tieura jatkuu polkuna Lamminrahkan suon laitaa. *Kyseessä ei ole muinaisjäännös*, eikä siihen kiinnitetty maas-
 toinventoinnissa tarkempaa huomiota.

Muinaisjännökset

Rauh. lk: 2 tarkoittaa, että kohde on muinaismuistolailla rauhoitettu, SM alue tai pistekohde.

TAMPERE RUSKE WAHA

Mjtnunnus:

Rauh.lk: 2

Ajoitus: historiallinen

Laji: raja: kivi

Koordin: N: 6824 487 E: 338 354 Z: 120

X: 6823 587 Y: 2498 089

P: 6827 350 I: 3338 459

Tutkijat: Poutiainen & Rostedt 2010 inventointi

Sijainti: Paikka sijaitsee Tampereen asemalta 10,30 km itään.

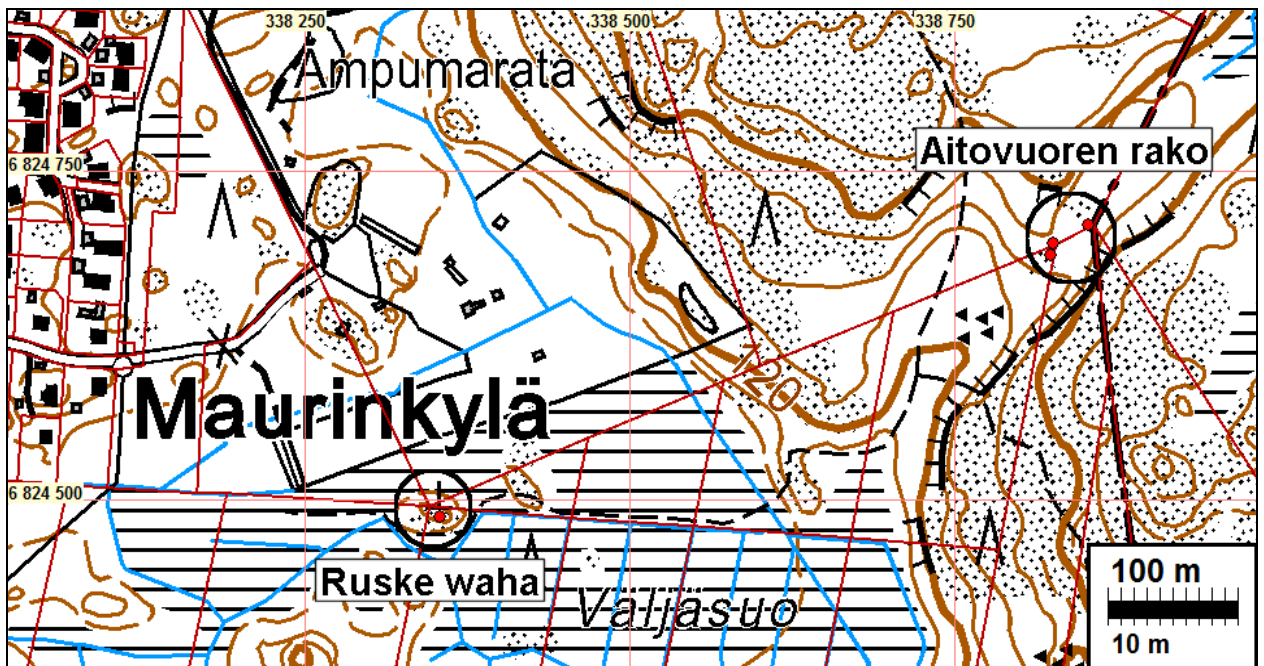
Huomiot: Kyseessä on avokalliopaljastuman päällä oleva ja maisemaa hallitsevalla kohdalla sijaitseva siirtolohkare (kooltaan 2x2x2m, ei kaiverruksia). Se on kartta-aineiston, topografian ja sijainnin perusteella vanha rajamerkki ja rajapaikka. Se on merkitty vuoden 1792 (1807) isojakokartalla Kangasalan ja Messukylän väliselle rajalle. Avokalliomuodostuman lähiympäristö on suhteellisen tasaista suomaastoa ja harvahaikoa mäntymetsää, joten kallio ja sen päällä oleva siirtolohkare näkyvät jo etäälle.

Siirtolohkareesta 2 m länsiluoteeseen on uudempi rajamerkki. Kyseessä on pystykivi, jonka tukena on matalampia kiviä. Eteläpuolella on lisäksi kaksi viisarikiveä. Ne osoittavat vanhaa itä-länsi -suuntaista rajalinjaa. Tällä kohdalla on ampumaradan piikkilanka-aitaa ja varoitustaulu. Rajamerkki on edelleen käytössä viiden tilan rajalla.

Kartta seur. sivulla.



Tampere Ruskevaha, historiallisen ajan rajapaikka. Etualalla myöhäisempi rajamerkki viisarikiveen. Taustalla vanhempana rajamerkinä toiminut siirtolohkare.



Ote isojaon toimituskartasta 1792 (H51 1/1)



Vanhempana rajamerkinä toiminut siirtolohkare.



Tampere Ruskevaha, historiallisen ajan rajapaikka. Myöhäisempi rajamerkki viisarikivineen.

TAMPERE AITOVUOREN RAKO

Mjtunnus:

Rauh.lk: 2

Ajoitus: historiallinen

Laji: raja: kivi

Koordin: N: 6824 695 E: 338 826 Z: 133 ±1 m

X: 6823 818 Y: 2498 550

P: 6827 559 I: 3338 931

Tutkijat: Poutiainen & Rostedt 2010 inventointi

Sijainti: Paikka sijaitsee Tampereen asemalta 10,83 km itään.

Huomiot: Aitovuoren rako a:

Vanha rajapaikka ja rajamerkki kahden kallioseinämän välisen rotkon Aitovuoren puoleisen (läntisen) seinämän tasanteella. Halkaisijaltaan 2 m kokoinen kiviraunio, korkeus 0.8 m. Voimakkaasti sammaloitunut, rökkiömäinen. Keskellä matalahko pystykivi. Paikka on merkitty vuoden 1792 (1807) isojakokartalla Kangasalan ja Messukylän väliselle rajalle. Kyseinen rajamerkki lienee ominaispiirteiden perusteella arvioituna paikan vanhin. N 6824695 E 338826, x 6823818 y 2498550.

Längelmäveden seudun historiassa mainitaan Messukylän nuorimpien kylien Nurmen ja Palon sekä Kangasalan välillä käydyin rajakiistaa 1730-luvulla. Vuonna 1738 tehtiin rajantarkistus, joka pohjautui vanhoihin, ehkä jo keskiaikaisiin rajamerkkeihin. Rajankäynnin alkukohdaksi otettiin Aitovuoren rako, jossa Suvanto mainitsee jo vanhastaan olleen kivi rökkiön pystytettynä. Rajamerkki nyt kolmen tilan rajalla.

Aitovuoren rako b:

Rajamerkki kahden jyrkemmän kallioseinämän välisessä rotkossa, "raossa". Kyseessä on 3x3 m kokoinen laakea kivi rökkiö, korkeudeltaan 0.6 m. Sen keskellä on pystykivi, jota ympäröi 4 viisarikiveä päällmansuuntiin. Tämä rajamerkki sijaitsee

noin 35 metriä edellä mainitusta rajamerkistä koilliseen. Ominaispiirteiden perusteella arvioituna lienee nuorempaa perua kuin ensin mainittu rajamerkki. E 6824709 N 338853, x 6823833 y 2498577. Rajamerkki nyt Kangasalan ja Tampereen rajalla, neljän tilan rajalla.

Aitovuoren rako c:

Pieni rajamerkki kalliopohjalla. Kyseessä on syrjällään oleva pystykivi, joka on tuettu muutamalla matalammalla kivellä. Koko 0.7 m. Sijaitsee kohteesta Aitovuoren rako a noin 9 m etelälounaaseen. Sijainnin ja ominaispiirteiden perusteella arvioituna lienee rajamerkeistä nuorin.

N 6824686 E 338824, x 6823809 y 2498548. Rajamerkki nyt kolmen tilan rajalla tai aivan niiden tuntumassa.

Kyseessä olevat rajamerkit ovat aivan todennäköisesti eri ikäisiä sekä erilaisissa rajankäynnin vaiheissa ja rajanmäärittelyssä pystytettyjä. Ottaen kuitenkin huomioon paikan luonteen vanhana rajapaikkana, saattaa olla aiheellista arvioida rajamerkkejä ja rajapaikkaa kokonaisuutena sen muinaisjäännösstatuksesta ja suojelualueen rajauksesta päätettäessä. Koko Aitovuoren rakona tunnettu rotkoalue on hienossa luonnontilassa ympäristöstään poikkeava ja siten sikälikin huomionarvoinen. Alueella kasvaa pääasiassa vanhahkoa kuusimetsää kivikkoisessa ja kallioisessa rotkossa.

Kartta s. 12.



Tampere Aitovuoren rako a. Historiallisen ajan rajamerkki, kiviröykkiö ja pystykivi.





Tampere Aitovuoren rako b. Historiallisen ajan rajamerkki viisarikivineen.



Tampere Aitovuoren rako c. Pieni rajamerkki pystykivineen.

Pirkanmaan Maakuntamuseon 4.11.2010 antaman tulkintavaatimuksen mukaiset muinaisjäännökset

Vanhat tielinjat, nyk. Lintukalliontie tai Aitolahdentie.

Ks. kartta s. 8 ja teiden kuvaukset luvussa Havainnot ja huomiot vanhoista tielinjoista.

TAMPERE LINTUKALLIONTIE 1

Mjtunnus:

Rauh.lk: 2 (PMM:n tulkintaohjeen mukaan)

Ajoitus: historiallinen

Laji: kulku: maaväylä, tie

Koordin: N: 6825 965 E: 338 579 Z: 136 ±1 m

X: 6825 075 Y: 2498 245

P: 6828 829 I: 3338 684

Sijainti: Paikka sijaitsee Tampereen asemalta 10,89 km itään.

Huomiot: Mahdollinen 1700-luvun tielinjan käytöstä poistunut osa nykyisen tien koillispuolella. Kyseessä joko tieoikaisussa tien sivuun jäänyt n. 100 m tienpätkä tai vanhan kartan tai sen projisoinnin epätarkkuus. Ei maastohavaintoja vanhasta tiestä. Voi olla että vanhaa tielinjaa ei ole ollut projisoinnin näyttämässä kohdassa tai se on jossain muualla. Vanha tielinja on projisoitu isojaon toimituskartalta 1792. Rajaus projisoinnin arvioitu toleranssi huomioon ottaen.

Kartta seur. sivulla

TAMPERE LINTUKALLIONTIE 2

Mjtunnus:

Rauh.lk: 2 (PMM:n tulkintaohjeen mukaan)

Ajoitus: historiallinen

Laji: kulku: maaväylä / tie

Koordin: N: 6825 721 E: 338 857 Z: 130 ±1 m

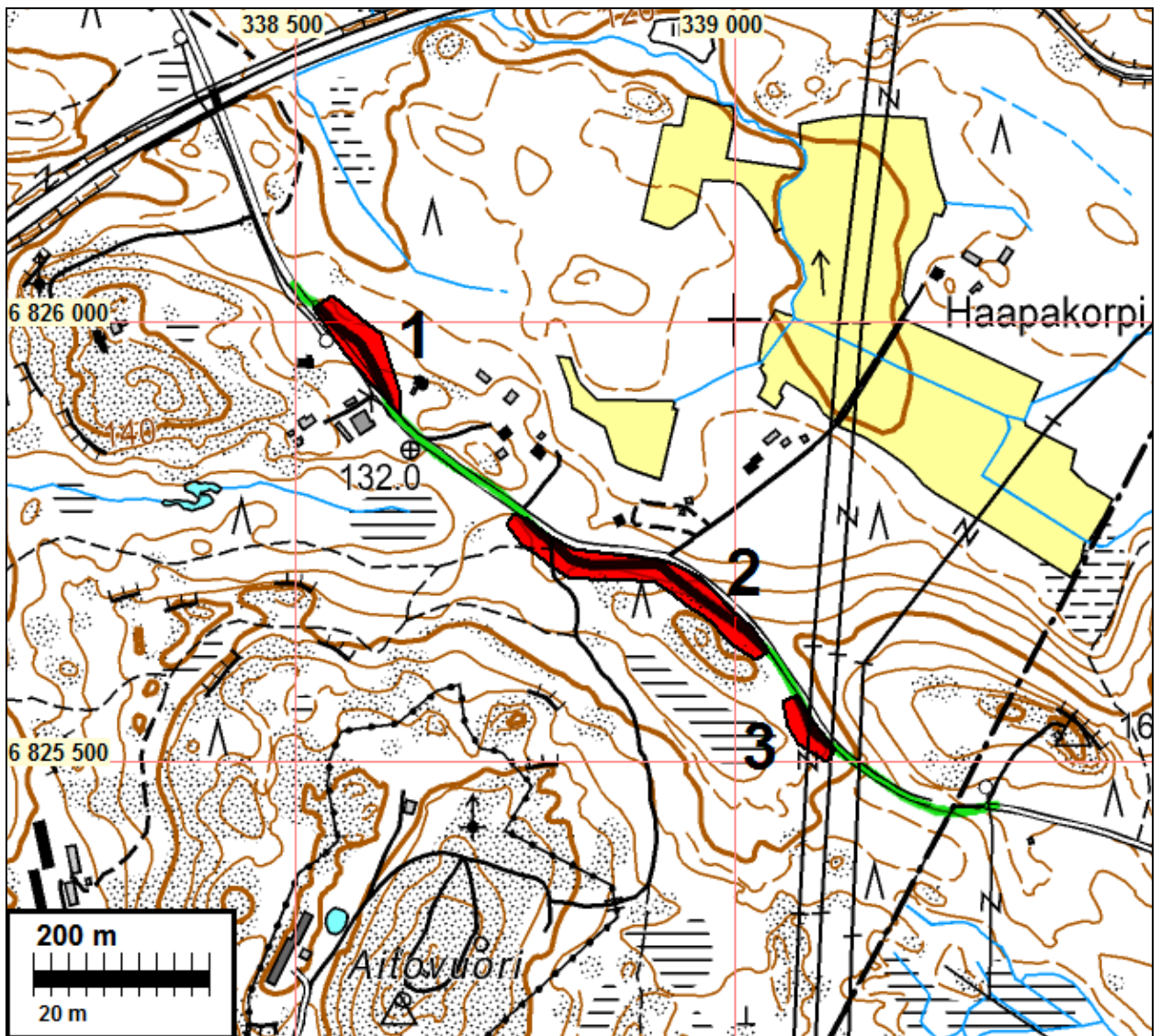
X: 6824 844 Y: 2498 534

P: 6828 585 I: 3338 962

Sijainti: Paikka sijaitsee Tampereen asemalta 11,09 km itään.

Huomiot: Mahdollinen 1700-luvun tielinjan käytöstä poistunut osa nykyisen tien eteläpuolella. Kyseessä joko tieoikaisussa tien sivuun jäänyt n. 250 m tienpätkä tai vanhan kartan tai sen projisoinnin epätarkkuus. Ei maastohavaintoja vanhasta tiestä. Voi olla että vanhaa tielinjaa ei ole ollut projisoinnin näyttämässä kohdassa tai se on jossain muualla. Vanha tielinja on projisoitu isojaon toimituskartalta 1792. Rajaus projisoinnin arvioitu toleranssi huomioon ottaen.

Kartta seur sivulla



Lintukalliontien kohteet 1-3



Tie uusittu ja pengerretty suurelta osin. Lintukalliontie 3 kohteen kohdalta

TAMPERE LINTUKALLIONTIE 3

Mjtunnus:

Rauh.lk: 2 (PMM:n tulkintaohjeen mukaan)

Ajoitus: historiallinen

Laji: kulku: maaväylä, tie

Koordin: N: 6825 533 E: 339 091 Z: 134 ±1 m

X: 6824 667 Y: 2498 778

P: 6828 397 I: 3339 197

Sijainti: Paikka sijaitsee Tampereen asemalta 11,26 km itään.

Huomiot: Mahdollinen 1700-luvun tielinjan käytöstä poistunut osa nykyisen tien lounaispuolella. Kyseessä joko tieoikaisussa tien sivuun jäänyt n. 40 m tienpätkä tai vanhan kartan tai sen projisoinnin epätarkkuus. Ei maastohavaintoja vanhasta tiestä. Voi olla että vanhaa tielinjaa ei ole ollut projisoinnin näyttämässä kohdassa tai se on jossain muualla. Vanha tielinja on projisoitu isojaon toimituskartalta 1792. Rajaus projisoinnin arvioitu toleranssi huomioon ottaen.

Kartta edellisellä sivulla

TAMPERE AITOLAHDENTIE 1

Mjtunnus:

Rauh.lk: 2 (PMM:n tulkintaohjeen mukaan)

Ajoitus: historiallinen

Laji: kulku: maaväylä

Koordin: N: 6825 225 E: 338 099 Z: 115 ±1 m

X: 6824 314 Y: 2497 800

P: 6828 089 I: 3338 204

Sijainti: Paikka sijaitsee Tampereen asemalta 10,22 km itään.

Huomiot: Mahdollinen 1700-luvun tielinjan käytöstä poistunut osa, mutka, nykyisen tien länsipuolella, risteysalueella. Kyseessä joko tieoikaisussa tien sivuun jäänyt n. 50 m tienpätkä tai vanhan kartan tai sen projisoinnin epätarkkuus. Ei maastohavaintoja vanhasta tiestä. Voi olla että vanhaa tielinjaa ei ole ollut projisoinnin näyttämässä kohdassa tai se on jossain muualla. Vanha tielinja on projisoitu isojaon toimituskartalta 1792. Rajaus projisoinnin arvioitu toleranssi huomioon ottaen.

Kartta s 20.



Tietä on uusittu sekä pengerretty voimakkaasti. Aitolahdentie 1 muinaisjäänneksen kohdalta

TAMPERE AITOLAHDENTIE 2

Mjtnnus:

Rauh.lk: 2 (PMM:n tulkintaohjeen mukaan)

Ajoitus: historiallinen

Laji: kulku: maaväylä, tie

Koordin: N: 6824 987 E: 338 007 Z: 110 ±1 m

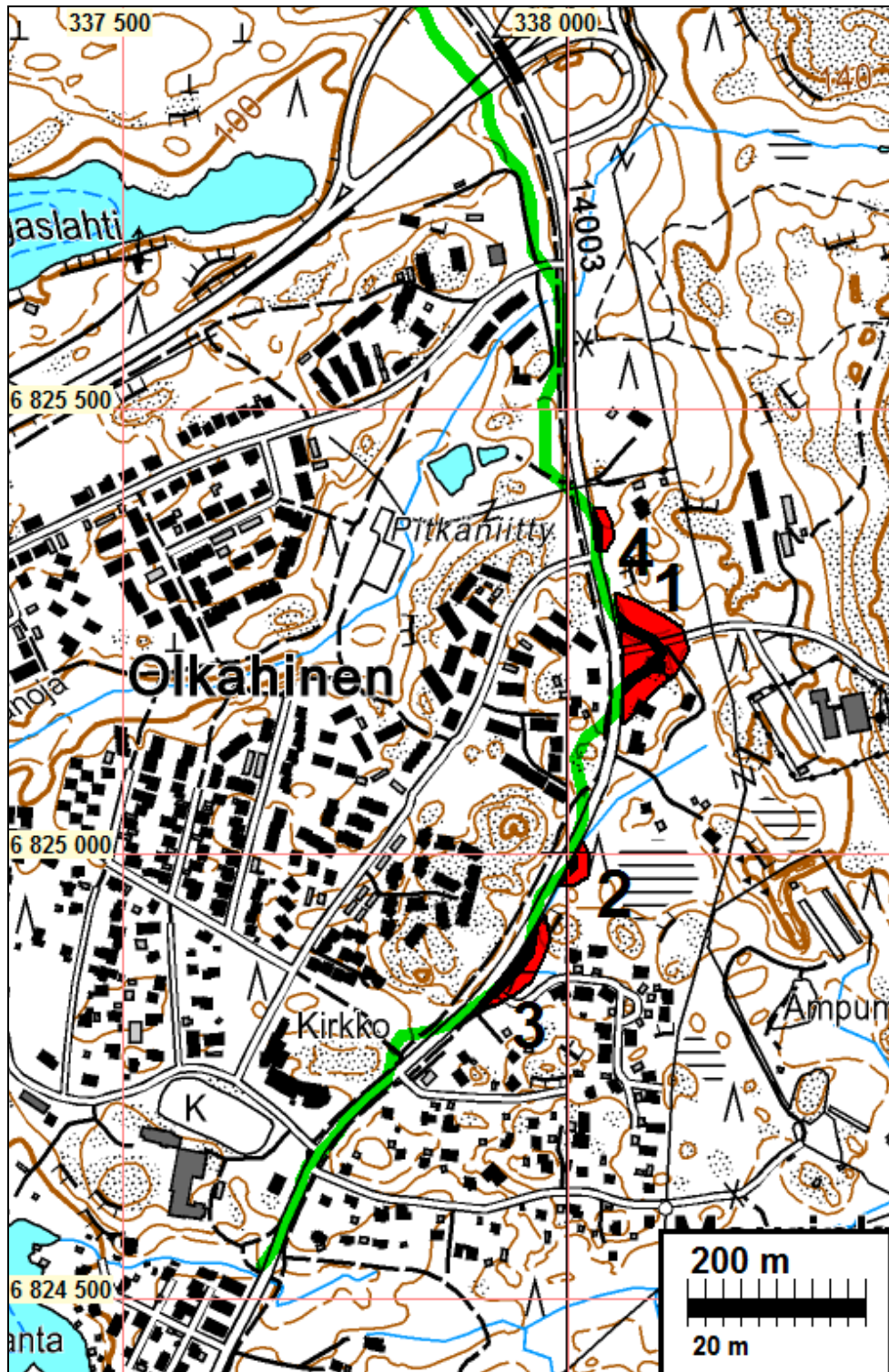
X: 6824 072 Y: 2497 719

P: 6827 851 I: 3338 112

Sijainti: Paikka sijaitsee Tampereen asemalta 10,07 km itään.

Huomiot: Mahdollinen vanhan tielinjan osa, nykyisen tien itäpuolella. Kyseessä joko tieoikaisussa tien sivuun jäänyt n. 20 m tienpätkä tai vanhan kartan tai sen projisoinnin epätarkkuus. Ei maastohavaintoja vanhasta tiestä. Voi olla että vanha tielinjaa ei ole ollut projisoinnin näyttämässä kohdassa tai se on jossain muualla. Vanha tielinja on projisoitu isojaon toimituskartalta 1792. Rajausta projisoinnin arvioitu toleranssi huomioon ottaen.

Kartta seur. sivulla.



Aitolahdentie itäpuoliset kohteet 1-4. Tutkimusalueen raja kulki Aitolahdentietä pitkin, joten tässä raportissa ei ole käsitelty tien länsipuoleisia osia.

TAMPERE AITOLAHDENTIE 3

Mjtunnus:

Rauh.lk: 2 (PMM:n tulkintaohjeen mukaan)

Ajoitus: historiallinen

Laji: kulku: maaväylä, tie

Koordin: N: 6824 871 E: 337 945 Z: 110 ±1 m
 X: 6823 953 Y: 2497 663
 P: 6827 735 I: 3338 050

Sijainti: Paikka sijaitsee Tampereen asemalta 10,07 km itään.

Huomiot: Mahdollinen vanhan tielinjan osa, nykyisen tien itäpuolella. Kyseessä joko tieoikaisussa tien sivuun jäänyt n. 100 m tienpätkä tai vanhan kartan tai sen projisoinnin epätarkkuus. Ei maastohavaintoja vanhasta tiestä. Voi olla että vanhaa tielinjaa ei ole ollut projisoinnin näyttämässä kohdassa tai se on jossain muualla. Vanha tielinja on projisoitu isojaon toimituskartalta 1792. Rajaus projisoinnin arvioitu toleranssi huomioon ottaen.

Kartta edell. sivulla

TAMPERE AITOLAHDENTIE 4

Mjtunnus:

Rauh.lk: 2 (PMM:n tulkintaohjeen mukaan)

Ajoitus: historiallinen

Laji: kulku: maaväylä, tie

Koordin: N: 6825 367 E: 338 037 Z: 110 ±1 m
 X: 6824 453 Y: 2497 732
 P: 6828 231 I: 3338 142

Sijainti: Paikka sijaitsee Tampereen asemalta 10,20 km itään.

Huomiot: Mahdollinen vanhan tielinjan osa, nykyisen tien itäpuolella. Kyseessä joko tieoikaisussa tien sivuun jäänyt n. 15 m tienpätkä tai vanhan kartan tai sen projisoinnin epätarkkuus. Ei maastohavaintoja vanhasta tiestä. Voi olla että vanhaa tielinjaa ei ole ollut projisoinnin näyttämässä kohdassa tai se on jossain muualla. Vanha tielinja on projisoitu isojaon toimituskartalta 1792. Rajaus projisoinnin arvioitu toleranssi huomioon ottaen.

Kartta edell. sivulla

Liite: käytetty kirjallisuus

Kangasala. Kuvauksia Kangasalan historiasta, luonnosta, asutuksesta, liikenteestä y.m. Opas matkailijoille. Myllylä, Hannes (toim.). Helsinki 1930.

Längelmäveden seudun historia I. Längelmäen historia I. Forssa 1949.

Längelmäveden seudun historia II. Kangasalan historia II. Hämeenlinna 1954.

Messukylän – Teiskon – Aitolahden historia. Arajärvi, Kirsti. Tampere 1954.