

TUTKIMUSRAPORTTI

Oulu

Hallituskatu välillä Uusikatu - Mäkelininkatu

Vesijohtosiirtojen konekaivun kaupunkiarkeologinen valvonta

3.10 – 19.10.2012



DG2715:5



MUSEOVIRASTO

KULTTUURIYMPÄRISTÖN HOITO | ARKEOLOGISET KENTTÄPALVELUT

MARIKA HYTTINEN

Tiivistelmä

Oulussa, Hallituskadulla välillä Uusikatu – Mäkelininkatu, suoritettiin kaupunkiarkeologinen konekaivun valvonta aikavälillä 3. – 19.10.2012. Tutkimuksen toteutti Museoviraston Arkeologiset kenttäpalvelut. Kaivutyöt liittyivät Oulun keskustaan rakennettavaan kallioparkkiin eli ns. Kivisydämeen. Tutkittavalle alueelle suoritettiin johtosiirtoja ennen kallioparkin sisäänajon rakentamisen aloittamista. Lisäksi alueelle avattiin yksi koeoja arkeologien valvonnassa. Alueen luodeosa (Uusikadun puoleinen pää) on ollut jo 1700-luvulla rakennettua kaupunkialuetta ja kaupungin tulliaita on kulkenut alueen halki. Vuoden 2007 kaupunkiarkeologisen inventoinnin päivityksessä katualue on määritelty kuuluvaksi luokkaan 2.

Tutkimuksissa todettiin katualueen kulttuurikerrosten tuhoutuneen lähes täydellisesti aiemmissä kaivutöissä. Hallituskadun Uusikadun puoleisesta päädyistä dokumentoitiin paikoitellen runsaasti kiviä ja tiiltä sisältänyttä, mahdollisesti vanhempaa, purku-tasotekerrosta. Lisäksi Hallituskadun lounaispuolella havaittiin kaivannon profiilissa pienialaisesti säilyneitä kulttuurikerroksia.

Sisällysluettelo

Arkisto- ja rekisteritiedot	2
Peruskarttaote	3
1. Johdanto	4
2. Tutkimusalueen kuvaus ja tutkimushistoria	5
3. Käytetyt metodit ja valvonnan kulku	8
4. Kaivannosta ja koeajasta tehdyt havainnot	10
4.1 Profiili I	10
4.2 Profiili II	11
4.3 Koeaja	13
5. Yhteenveto	14
Lähteet	
Digikuvaluettelo	
Kenttäkuvien kuvataulu	
Poistettujen löytöjen luettelo + kuva	
Yleiskartta (valvotut alueet ja koeajan sijainti)	
Profiilikartta (profiili II)	

Arkisto- ja rekisteritiedot

Tutkimuskohde:	Hallituskatu välillä Uusikatu - Mäkelininkatu
Kaupunki:	Oulu
Tutkimuksen laatu:	Konekaivun kaupunkiarkeologinen valvonta
Peruskarttalehti:	R4412G (TM35 -lehtijako)
Koordinaatit:	N 7211024 E 427735 (ETRS-TM35FIN)
Maanomistaja:	Oulun kaupunki
Tutkimuslaitos:	Museovirasto, Kulttuuriympäristön hoito/Arkeologiset kenttäpalvelut
Kaivausjohtaja:	FM Marika Hyttinen
Kenttätyöaika:	3.-19.10.2012
Tutkitun alueen laajuus:	n. 442 m ²
Koeojan koko:	3 x 9 = 27 m ²
Tutkimusten kustantaja:	Oulun Pysäköinti Oy
Poistetut löydöt:	1
Digikuvat:	DG2715:1-18
Tutkimushistoria:	Ikonen T. & Mökkönen T: 2002: Oulu-Uleåborg. Kaupunkiarkeologinen inventointi. MV/RHO. Kallio-Seppä T. 2007: Oulu-Uleåborg. Kaupunkiarkeologisen inventoinnin päivitys. MV/RHO.
Alkuperäinen tutkimusraportti:	Museoviraston arkeologinen keskusarkisto, Helsinki
Kopiot (3 kpl):	Oulun pysäköinti Oy Oulun yliopisto Pohjois-Pohjanmaan museo



Mk 1:8000
N 7211024 E 427735 (ETRS-TM35FIN)

1. Johdanto

Oulun keskustan tuntumassa, Hallituskadulla välillä Mäkelininkatu – Uusikatu, suoritettiin lokakuussa 2012 konekaivun kaupunkiarkeologinen valvonta. Hallituskadulle tullaan rakentamaan kallioparkin eli ns. Kivisydämen toinen sisäänajo. Ennen varsinaisten töiden aloitusta täytyi alueella kulkevat vesijohdot siirtää kallioparkin tieltä. Pääosin valvottiinkin juuri vesijohtosiirtojen kaivutöitä. Osin myös sisäänajon ponttiaitakaivantoa ehdittiin kaivaa Hallituskadun lounaisosaan. Myös tätä kaivantoa valvottiin. Lisäksi välillä käytiin tarkkailemassa Mäkelininkadulla olevaa ponttiaitakaivantoa, vaikka se jäikin varsinaisen valvonta-alueen ulkopuolelle. Lisäksi alueen keskiosaan vedettiin arkeologien toimesta yksi pitkä koeoja, koska ko. alue olisi jäänyt muutoin tarkistamatta. Kaikkiaan valvottiin n. 442 m² suuruinen ala. Koeojan koko oli 27 m².

Valvonnan toteutti Museoviraston Arkeologiset kenttäpalvelut aikavälillä 3. – 19.10.2012. Tutkimusten tarkoituksena oli dokumentoida mahdolliset katualueella säilyneet kulttuurikerrokset ja rakennusten ja rakenteiden jäännökset ennen kallioparkin rakennustöiden alkua.

Tutkimuskustannukset korvasi muinaismuistolain (295/63) 15 §:n perusteella hankkeen toteuttaja eli Oulun Pysäköinti Oy. Pääurakoitsijana työmaalla toimi Lemminkäinen Infra Oy ja yhteyshenkilönä toimi projekti-insinööri Tapani Uusitalo. Vesijohtosiirrot suoritti aliurakoitsijana Oulun Autokuljetus. OAK:n työmaames-tarina toimi Pekka Paasovaara, joka myös toimi työmaan ja arkeologien välisenä yhteyshenkilönä. Konekus-kina toimi Lauri Rehu. OAK:n kaivinkonetta käytettiin tutkimuksissa myös yhden koeojan avaamiseen. Ko- neen kustansi Oulun Pysäköinti Oy ja kuskina toimi Mika Karvonen.

Valvonnan suorittivat FM Marika Hyttinen ja HuK Terhi Taipaleenmäki. Hyttinen toimi kaivausjohtajana ja Taipaleenmäki apulaistutkijana. Jälkityöt tehtiin Museoviraston Oulun yliopistolta vuokraamissa tiloissa. Jälkitöissä Hyttinen vastasi raportin laatimisesta ja digikuvien luetteloinnista. Taipaleenmäki piirsi puhtaaksi kenttäkartat, poisti ja kuvasi löydöt sekä kirjoitti puhtaaksi digikuvaluettelon.

Oulussa 31.10.2012

Marika Hyttinen

2. Tutkimusalueen kuvaus ja tutkimushistoria

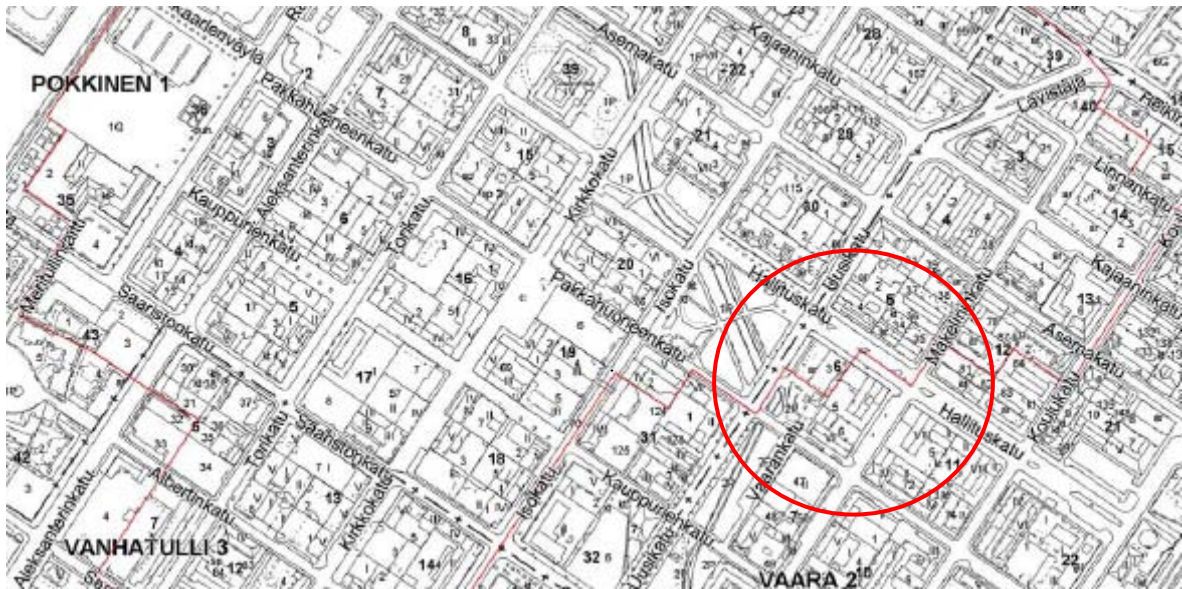
Valvottava alue sijoittuu Oulun ydinkeskustan läheisyyteen. Katualue rajoittuu idässä Mäkelininkatuun ja Uusikatuun lännessä (kuva 1).



Kuva 1. DG2715:1. Hallituskadun Uusikadun puoleinen pää kuvattuna lounaaseen.

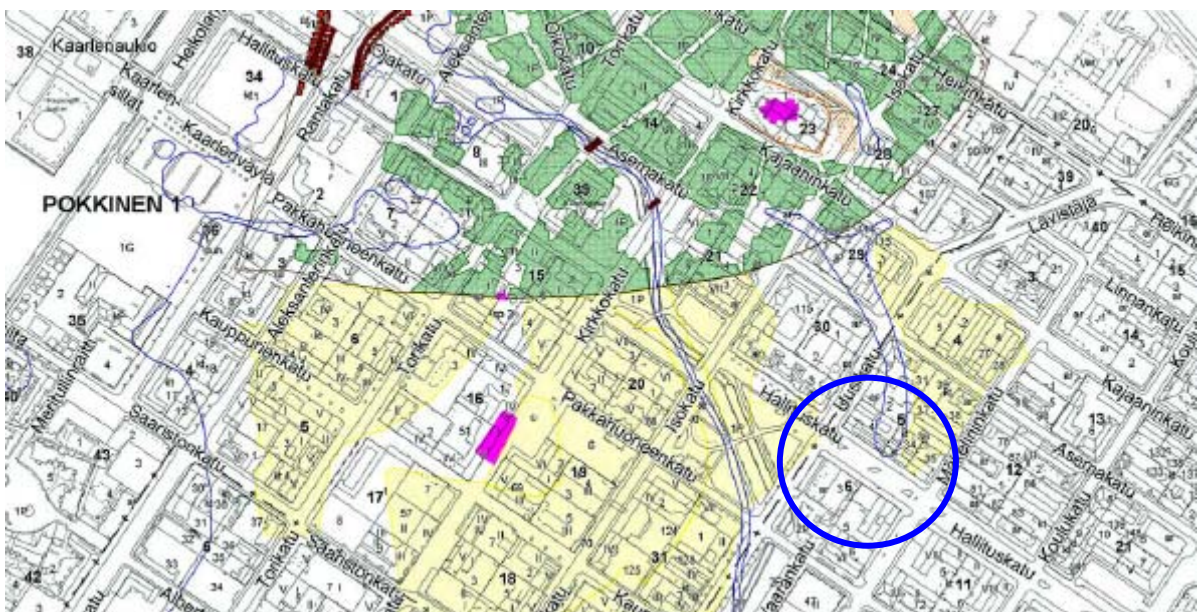
Hallituskadulla välillä Uusikatu-Mäkelininkatu ei ole tehty aiemmin arkeologisia tutkimuksia. Hallituskadulla välillä Torikatu-Kirkkokatu suoritettiin kunnallisteknisten kaivutöiden valvonta vuonna 2002 (Oikarinen 2002). Alueelta dokumentoitiin 1700-luvulle ajoittuvia kulttuurikerroksia. Vuonna 2009 tutkittiin Hallituskadun välillä Torikatu-Aleksanterinkatu arkeologisella valvonnalla kadun perusparannustöiden yhteydessä (Hyttinen 2010). Alueelta dokumentoitiin runsaasti rakennusten jäännöksiä ja kulttuurikerroksia 1600- ja 1700-luvuilta. Tutkitut alueet sijoittuvat Hallituskadun luoteispäähän ja kaupungin ydinkeskustaan, kun taas syksyn 2012 valvottava alue sijoittui Hallituskadun kaakkoispäähän kaupungin ydinkeskustan reunalle.

Vuoden 2002 kaupunkiarkeologisessa inventoinnissa ei nykyisiä katualueita vielä määritelty lainkaan suoje-luluokkiin, koska katujen säilyneisyyttä ei pystytty vielä tuolloin arvioimaan arkeologisten katualueiden valvontatutkimusten ollessa vasta aluillaan. Myöhemmät valvontatutkimukset ovat kuitenkin osoittaneet, että katualueilla on runsaasti jäljellä vanhempia kaupunkikerrostumia (esim. Hyttinen 2010 ja Oikarinen 2002). Vuonna 2007 tehdyssä kaupunkiarkeologisen inventoinnin päivityksessä (Kallio-Seppä 2007) määriteltiin vanhan (1600- ja 1700-luvut) kaupunkialueen sisään jäävät nykyiset katualueet luokkaan 2 eli luultavasti säilyneisiin ja/tai tutkimuksellisesti mielenkiintoisiksi alueiksi. Hallituskadun (väli Uusikatu-Mäkelininkatu) länsipää ja pohjoisreuna kuuluvat vanhaan kaupunkialueeseen (kuva 2).

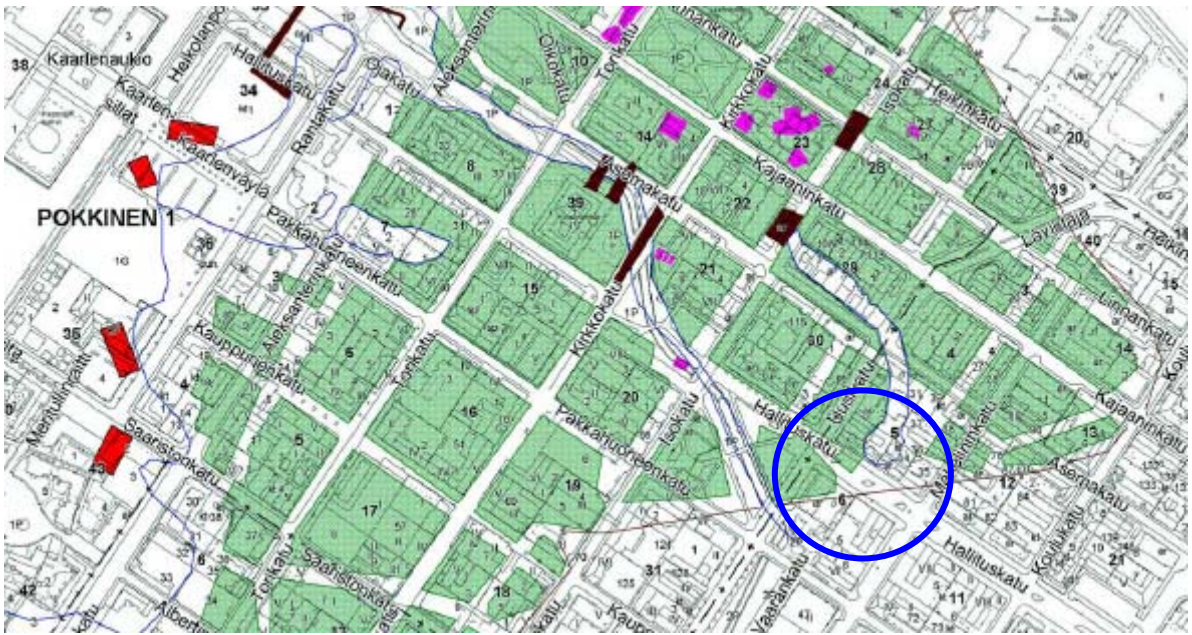


Kuva 2. Hallituskatu välillä Uusikatu-Mäkelininkatu kuuluu länsi- ja pohjoisiltaan inventoituun, vanhaan kaupunkialueeseen (Ikonen & Mökkönen 2002, liite 2).

Kartta-asemointien perusteella Hallituskadun alue välillä Uusikatu-Mäkelininkatu ei ole vielä 1600-luvulla ollut rakennettua kaupunkialuetta (kuva 3). Tosin alueen ympärillä on sijainnut peltoja ja alueen tuntumassa on sijainnut kosteikkoalue.



Kuva 3. Vuoden 1651 (Claes Claesson) kartta asemituna nykyisen asemakaavan päälle. (Ikonen & Mökkönen 2002, liite 3.2). Korttelialueet on merkitty karttaan vihreällä ja pellot keltaisella. Pinkillä merkityt ovat rakennuksia. Sinisellä on rajattu vesi- ja kosteikkoalueet. Tutkimusalue (ympyröity) jää vanhan kaupunkialueen ulkopuolelle



Kuva 4. Vuoden 1705 kartta aseoituna nykyisen asemakaavan päälle. Korttelialueet on merkitty karttaan vihreällä, rakennukset pinkillä ja aitat punaisella. Sinisellä on rajattu vesi- ja kosteikkoalueet. Tutkimusalueen (ympyröity) länsiosa on rakennettua kaupunkialuetta (Ikonen & Mökkönen 2002, liite 3.4).

1700-luvun alussa kaupunki on laajentunut kaakkoon. Hallituskadun länsipuoli on jo tuolloin ollut rakennettua korttelialuetta (kuva 4). Alueen halki on kulkenut suunnassa itä-länsi kaupungin tulliaita ja alueen tuntumassa on edelleen sijainnut kosteikkoalue.

3. Käytetyt metodit ja valvonnan kulku

Hallituskadun valvonta aloitettiin 3.10.2012, jolloin aloitettiin johtosiirrot. Tarkoituksena oli siirtää vanhat vesijohtot pois Kallioparkin eli ns. Kivisydämen ajoluiskakaivannon kohdalta. Valvonnan päämääränä oli havainnoida säilynyttä kulttuurikerrosta ja dokumentoida alueella mahdollisesti säilyneet rakenteiden jäännökset. Arkeologinen valvonta keskittyi näin ollen Hallituskadun Uusikadun puoleiseen päähän ja pohjoisosaan Mäkelininkadulle saakka (kartta 1, kuva 5), josta vanha vesijohto siirrettiin hieman eri kohtaa Hallituskatua. Johtoa siirrettiin muutamia metrejä jalkakäytävän suuntaan ja se kaivettiin n. 3 m syvyyteen. Lisäksi uutta vesijohtoa asennettiin poikittain Hallituskatuun nähdessä alueen lounaisosassa. Hallituskadun eteläosaan ehdittiin valvonnan aikana kaivaa ponttitaikavantoa, jota myös valvottiin arkeologisesti. Kallioparkin työmaa ulottui Hallituskadulta Mäkelininkadulle (väli Hallituskatu-Pakkahuoneenkatu). Koska Mäkelininkatu näiltä osiltaan ei kuulu suojeltuun vanhaan kaupunkialueeseen, alueen kaivuja käytiin tarkistamassa vain satunnaisesti. Alue näyttikin arkeologisesti mielenkiinnottomalta.



Kuva 5. DG2715:11. Hallituskatua kuvattuna luoteeseen

Jotta valvonta saatiin toteutettua mahdollisimman tehokkaasti ja kattavasti, avattiin Hallituskadun Uusikadun puoleiseen päähän 15.10.2012 arkeologien toimesta vielä 9 m pituinen luode-kaakkosuuntainen koe-
oja. Oja kaivettiin ja täytettiin kokonaisuudessaan koneellisesti yhden päivän aikana.

Korkeuskiintopisteenä käytettiin Hallituskadun ja Uusikadun lounaiskulmassa sijainneen rakennuksen sokkeliin kiinnitettyä pistettä nro 444 (kartta 1). Pisteestä koordinaatit olivat ETRS-GK26 koordinaattijärjestelmässä $x=7212790,344$, $y=475316,527$ ja korkeus 6,522 m mpy (korkeusjärjestelmä NN).

Valvonnassa tehtiin havaintoja kulttuurikerroksista kahdesta kohtaa. Kohdat nimettiin profiileiksi I ja II (kartta 1). Profiili I sijoittui vesijohtokaivannon luodepäähen ja profiili II ponttitaikavantoon eli Hallituskadun eteläosaan. Kohdat mitattiin paikoilleen yleiskarttaan vähintään kahdesta pisteestä. Mittapisteinä käytettiin olemassa olevien rakennusten kulmia ja oviaukkoja, valopylväitä, kaivon kansia sekä jalkakäytävän

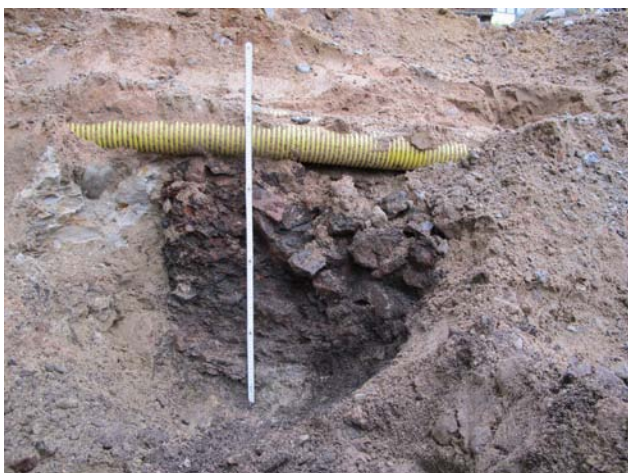
kiveyksen reunaan. Kerrokset dokumentoitiin profiileista kuvailemalla ne sanallisesti, valokuvaamalla (kenttäkuvien kuvataulu) sekä laatimalla niistä yksikkömatriisit. Lisäksi profiilista II piirrettiin profiilikartta (kartta 2). Yksi liitupiipunkoppa otettiin talteen, mutta jälkitöiden aikana se kuvattiin ja poistettiin (poistettu löytö + kuva).

4. Kaivannoista ja koejasta tehdyt havainnot

Valvonnassa tehtiin havaintoja säilyneistä kulttuurikerroksista kahdesta kohtaa Hallituskatua. Kohdat nimettiin profiileiksi I ja II (kartta 1). Hallituskadun keskiosaan vedetyssä koejassa ei esiintynyt lainkaan kulttuurikerroksia. Seuraavissa alaluvuissa käsitellään dokumentoidut profiilit ja koejasta tehdyt havainnot.

4.1 Profiili I

Hallituskadun Uusikadun puoleisesta päästä, vesijohtokaivannosta, tuli esille todennäköisesti paikoillaan olevaa vanhempaa purku-/tasoitekerrosta (kartta 1). Modernien kerrosten (noppakivet, tasoitehiekkä, asfaltti, sepeli, hienohiekka) alla sijaitsi kaapeliputkia, jotka oli sijoitettu korkeudelle 5, 61 m mpy. Aivan putkien alta (kuva 6) alkoi tiivis, tummanruskea savimaa, jossa oli seassa hiekkaa, hieman orgaanista ainesta (puumurskaa), runsaasti tiilimurskaa ja tiiltä, sekä kiviä (halk. 20-30 cm). Kerroksen alapinta oli savisempaa kuin yläosa. Kivet ja tiilet eivät muodostaneet mitään rakennetta, vaan ne olivat hajanaisia sijainniltaan. Osa kivistä ja tiilistä oli palaneita. Kerroksen alla alkoi pohjasavi korkeudella n. 5,00 m mpy. Karttaan 1 on ympyröity kerroksen alkamiskohta.



Kuva 6. DG2715:2. Profiili I. Purku-/tasoitekerrosta putkien alla.



Kuva 7. DG2715:4. Purku-/tasoitekerros oheni kaivannossa kaakkoon päin mentäessä ja lopulta hävisi kokonaan.

Kerroksessa havaittiin muutamia paloja ikkunalasiasia, piiposliinia ja muutama eläimen luu, joita ei talletettu. Talteen otettiin liitupiipun koppa, joka pystytettiin leimojen perusteella identifioimaan ruotsalaiseksi Nils Mathias Nybergin tehtaan valmistamaksi (ks esim. Åkerhagen 2007:463). Tehtaalla oli tuotantoa vuosina 1755-1797. Koppa otettiin talteen ja jälkitöissä se kuvattiin ja poistettiin (poistettu löytö + kuva).

Kyseessä on todennäköisesti 1700-luvun lopulla tai 1800-luvun alussa muodostunut purku- tai tasoitekerros. Kerroksessa ei havaittu lainkaan moderneja löytöjä. Lisäksi kerros oli tiivis. Kerros sijaitsi Hallituskadun Uusikadun puoleisessa päässä loivassa kuopanteessa. Tästä kerros lähti nousemaan ja kapeni profiilissa häviten lopulta kokonaan (kuva 7). Kaikkiaan kerrosta oli havaittavissa vesijohtokaivannon lounaisprofiilissa n. 7 m pituudelta. Paksuimmillaan kerros oli n. 60 cm paksuinen ja ohuimmillaan vain n. 10 cm. Tasoite-/purkukerros on todennäköisesti syntynyt Oulun kaupunkipaloissa, mihin viittaavat palaneet kivet ja tiilet. Palaneet rakennukset on tasattu alueelle ja kerros jätetty paikoilleen. Kyseessä saattaa olla vuoden 1822 kaupunkipalo, jossa lähes koko kaupunki paloi maan tasalle (esim. Hautala 1975: 9-17), seurauksena syntynyt palojätteen tasaus-/purkukerros.

Tasoite-/purkukerroksen päällä eikä alla havaittu lainkaan kulttuurikerroksia tai rakenteita. Purku-/tasoitekerrosta uudemmat kulttuurikerrokset ovat tuhoutuneet alueen modernin maankäytön myötä –

alueella risteili runsaasti kaapeleita ja erilaisia johtokaivantoja. Lisäksi tiealue oli pohjattu 1 m syvyyteen. Vesijohtokaivannosta ei tavattu tämän enempää säilyneitä kerrostumia.

Vesijohtoa vedettiin myös Hallituskadun poikki suunnassa koillis-lounas (kartta 1). Kaivannon leveys oli n. 4 m. Alueelta tuli esille edelleen vanhempaa purku-/tasoitekerrosta n. 4 m pituudelta, jossa oli seassa runsaasti kiviä ja tiiltä (kuva 8). Kerros vaikutti täysin samanlaiselta kuin kohdasta profiili I dokumentoitu purku-/tasoitekerros. Kerroksen pohja sijaitsi korkeudella 4,87 m mpy (vrt. profiiliin I korkeudet). Tämän alla sijaitsi pohjasavi. Vanhempi purku-/tasoitekerros hävisi profiilista 4 metrin jälkeen kokonaisuudessaan ja tilalle tuli moderni purkukerros, joka sisälsi mm. betonia, uusia kaakeleita ja muovia. Kerros on sama, joka tuli esille koeojan yhteydessä (alaluku 4.3). Modernin purkukerroksen alla alkoi pohjasavi.



Kuva 8. DG2715:7. Koillis-lounaissuuntaisen (poikittaiskaivanto) vesijohtokaivannon luodeprofiilia. Profiilissa näkyy n. 4 m pituudelta vanhempaa purku-/tasoitekerrosta, jonka jälkeen kerros häviää ja tilalle tulee moderni purkukerros (kaivannon lounaispää).

Koillis-lounaissuuntaista poikittaiskaivantoa kaivettiin lähes Hallituskadun lounaispuolen katukiveykseen saakka (kartta 1). Tästä kaivanto kääntyi taas kaakkoon Hallituskadun suuntaiseksi. Kaivannossa esiintyi ainoastaan tienpohjauskerroksia ja moderni purkukerros (sama kuin edellä). Tämän alla oli pohjasavi.

4.2 Profiili II

Hallituskadun eteläosaan ehdittiin valvonnan aikana avata myös kallioparkin työmaan ponttitaikavantoa. Tämän kaivannon syvyys oli kaikkiaan n. 4 m eli ponttiaidan perustukset kaivettiin aina peruskallioon saakka korkeudelle n. 2,70 m mpy. Myös tätä kaivantoa valvottiin arkeologisesti noin 20 m matkalta (kartta 1).

Kaivannon luodepäässä, koillisprofiilissa, havaittiin säilyneitä kulttuurikerroksia n. 1,4 m matkalla (kuva 9). Kerrokset dokumentoitiin piirtämällä profiilikartta (kartta 2) sekä laatimalla niistä yksikkömatriisi (kuva 11).

Mukulakivien ja niiden alisen hiekan alla sijaitsivat modernit tienpohjauskerrokset asfaltti (SY0), sepeli (SY1) ja sora (SY2). Soran (SY2) alta tuli esille oranssin hiekansekainen harmaa savi (SY3), joka oli mahdollinen kulttuurikerros. Tämän alla sijaitsi ruskea, kostea savimaa (SY4), jonka sisässä oli kaksi (pyörö-)puuta korkeudella 5,75 m mpy suunnassa koillis-lounas. Puiden halkaisija oli n. 5-8 cm. Saven (SY4) alta tuli esille

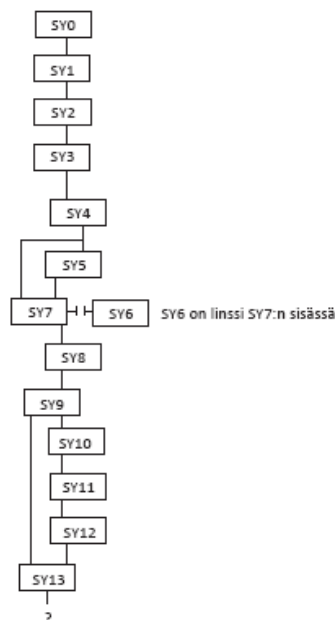
saostunutta, oranssia hiekkaa (SY5), jonka alla oli n. 10 cm paksu puuroskakerros (SY7). Puuroskan sisässä oli paikallisesti hiekkalinssi (SY6). Puuroskan alla sijaitsi orgaanisen aineksen sekainen hienohiekka (SY8) ja tämän alla toinen ruskean saven kerros (SY9). Alimmaisena olivat ohut puuroskakerros (SY10), n. 1 cm paksuinen hienohiekka (SY11), jonka alla vielä vaaleanruskea savi (SY12). Pohjimmaisena oli pohjasavi (SY13), joka oli puhdas ja luontainen kerros (kuva 10). Kaivannon koillisprofiilissa kulttuurikerroksia näkyi vain tällä 1,4 m matkalla, jonka jälkeen kerrokset hävisivät ja kaivannon profiileissa näkyi ainoastaan moderneja tienpohjauskerroksia, kaivettuja maita ja pohjasavea.



Kuva 9. DG2715:13. Profiili II.



Kuva 10. DG2715:14. Lähikuva profiilista II. Savessa (SY4) kaksi koillis-lounaissuuntaista puuta.



Kuva 11. profiilin II yksikkömatriisi.

Ponttiatankaivannon profiilista dokumentoitujen kulttuurikerrosten yhteydestä ei tavattu yhtään löytöä. Näin ollen kerrosten ajoittaminen on hankalaa. Kerrostumat ajoittunevat kuitenkin 1600- tai 1700-luvulle. Saviset kerrostumat saattavat ajoittua 1600-luvulle, jolloin Hallituskadun alue oli varsinaisen kaupunkialueen ulkopuolista aluetta, peltoaluetta. Ne saattavat liittyä myös alueen tuntumassa vielä 1700-luvullakin sijainneeseen kosteikkoalueeseen (kuvat 3 ja 4). Kahden pyöröpuun luonteesta on mahdotonta lähteä esittämään tarkempia arvioita. Kyseessä voi olla kaksi irtopuuta, mutta puiden samansuuntaisuus ja sama si-

jaintikorkeus näyttäisivät viittaavan mahdolliseen rakenteen jäännökseen. Työmaan logistiikan kannalta kaivannon laajentaminen tässä vaiheessa oli kuitenkin mahdotonta., joten puiden luonne jää avoimeksi.

4.3 Koeoja

Jotta myös Hallituskadun keskiosa saatiin tarkistettua, avattiin alueelle arkeologien valvonnassa 3 x 9 m eli 27 m² suuruinen kaakko-luodesuuntainen koeoja (kartta 1). Ojan avaaminen suoritettiin kahdessa osassa yhden iltapäivän aikana ja seuraavana aamuna koeoja täytettiin kaivetulla mailla. Koeojan kaivettiin alusta loppuun koneellisesti.

Ensimmäisenä koeojasta poistettiin noppakivet, jotka sijaitsivat korkeudella 6,76 m mpy. Noppakivien alla sijaitsi moderneja tienpohjauskerroksia: hiekka, asfaltti, sepeli, ruskea sora, hienohiekka. Noin 50 cm paksun hienonhiekan alla sijaitsi moderni purkukerros, jossa oli modernia jätettä, mm. tuoreita laudan katkelmia, muovia ja betonia. Ojan luoteisosassa purkukerroksen sisässä kulki myös vanha vesijohto. Purkukerroksen alla sijaitsi puhdas pohjasavi (kuva 13). Ojan kaivaminen lopetettiin pohjasaveen ojan luodepäässä korkeudelle 5,19 m mpy ja kaakkoispäässä korkeudelle 4,91 m mpy (kuva 12). Koeojan perusteella todettiin Hallituskadun keskiosan olevan täysin tuhoutunutta aluetta.



Kuva 12. DG2715:10. Koeoja. Ojan lounaispää on täytetty, koillispuolella on pohjimmaisena esillä pohjasavi.



Kuva 13. DG2715:9. Koeojan kerrostumat.

5. Yhteenveto

Hallituskadun vesijohtosiirtojen kaivutöitä valvottiin 3 viikkoa lokakuussa 2012. Kaikkiaan tutkittiin 442 m² suuruinen ala. Lisäksi alueen keskiosaan avattiin 27 m² kokoinen koeoja. Säilyneitä kulttuurikerroksia havaittiin ainoastaan kahdessa kohtaa Hallituskatua, alueen Uusikadun puoleisessa päässä sekä Hallituskadun eteläreunalla. Vesijohtokaivannossa (profiili I) oli säilynyt vanhempaa 1700-luvun loppuun tai 1800-luvun alkupuolelle ajoittuvaa purku-/tasoitekerrosta ja ponttitaikavannossa (profiili II) 1,4 m pituudelta vanhempia 1600- tai 1700-luvulle ajoittuvia savi- ja hiekkakerrostumia, jotka liittyvät mahdollisesti alueella olleeseen peltoon tai läheiseen kosteikkoalueeseen.

Valvonnan perusteella Hallituskadun alue välillä Uusikatu-Mäkelininkatu voitiin todeta tuhoutuneeksi alueeksi – säilyneitä kulttuurikerroksia havaittiin vain muutamassa kohtaa ja hyvin pienialaisesti. Yhtään varmaa rakennetta ei alueelta dokumentoitu. Valvonnassa todettiin alueella risteilevän runsaasti erilaisia kaapeleita ja johtoja. Lisäksi alueella on lukuisia viemäreitä. Alue oli myös pohjattu n. 1 m syvyyteen. Todennäköisesti suurin syy alueen kulttuurikerrosten tuhoutumiseen on ollut juuri tien pohjaaminen.

Lähteet

Painamattomat lähteet

Hyttinen, Marika 2010: *Oulu, Hallituskatu. Katutöiden arkeologinen valvonta 11.5.-10.6.2009.* MV/RHO, Helsinki.

Ikonen, Tiia ja Mökkönen, Teemu 2002: *Oulu-Uleåborg. Kaupunkiarkeologinen inventointi.* MV/RHO, Helsinki.

Kallio-Seppä, Titta 2007: *Oulu-Uleåborg. Kaupunkiarkeologisen inventoinnin päivitys.* MV/RHO, Helsinki.

Oikarinen, Teija 2002: *Oulu, Torikatu, Hallituskatu, Kirkkokatu, Kaupunginojan silta ja tontin 39 koilliskulma (Pokkinen 2002) - katujen perusparannus-, viemäröinti- ja kaapelointitöiden sekä sillan purkamisen arkeologinen valvonta.* MV/RHO, Helsinki.

Åkerhagen, Arne 2007: *Kritpipor funna I Sverige.* CD-ROM

Tutkimuskirjallisuus

Hautala Kustaa 1975: *Oulun kaupungin historia III, 1809-1856.* Kirjapaino Osakeyhtiö Kaleva. Oulu.

Muut lähteet

<http://kansalaisen.karttapaikka.fi>

Oulu, Hallituskatu, vesijohtosiirtojen konekaivun kaupunkiarkeologinen valvonta 2012, M. Hyttinen. Kuvaajat: M. Hyttinen ja T. Taipaleenmäki

Digikuvaluettelo

ID	Ala_nro	Kunta	Kohde	Aihe	Kom- mentti	Suunta	Kuvaaja	Pvm	Vuosi	Tyyppi
DG2715	1	Oulu	Hallituskatu	Hallituskadun työmaa-alue Uudenkadun puolelta. Noppakivien poistoa.	Yleiskuva	240	MH	19.10.	2012	digi
DG2715	2	Oulu	Hallituskatu	Putkien alla ollut purkukerros, profiili I.	Lähikuva	140	TT	19.10.	2012	digi
DG2715	3	Oulu	Hallituskatu	Terhi tutkii profiilia.	Työkuva	250	MH	19.10.	2012	digi
DG2715	4	Oulu	Hallituskatu	Vesijohtokaivannon lounaisprofiilissa purku-/tasoitekerrosta.		220	MH	19.10.	2012	digi
DG2715	5	Oulu	Hallituskatu	Yleiskuva vesijohtokaivannosta.	Yleiskuva	100	MH	19.10.	2012	digi
DG2715	6	Oulu	Hallituskatu	Poikittainen putkilinja.		50	MH	24.10.	2012	digi
DG2715	7	Oulu	Hallituskatu	Yleiskuva koillis-lounaissuuntaisesta poikittaiskaivannosta.	Yleiskuva	280	MH	24.10.	2012	digi
DG2715	8	Oulu	Hallituskatu	Yleiskuva koeojan paikasta ennen avausta.	Yleiskuva	340	MH	24.10.	2012	digi
DG2715	9	Oulu	Hallituskatu	Koeojan lounaisprofiili.	Lähikuva	210	MH	24.10.	2012	digi
DG2715	10	Oulu	Hallituskatu	Yleiskuva koeojasta.	Yleiskuva	150	MH	24.10.	2012	digi
DG2715	11	Oulu	Hallituskatu	Yleiskuva Hallituskadun työmaa-alueesta.	Yleiskuva	340	MH	24.10.	2012	digi
DG2715	12	Oulu	Hallituskatu	Yleiskuva Hallituskadun työmaa-alueesta.	Yleiskuva	340	MH	24.10.	2012	digi
DG2715	13	Oulu	Hallituskatu	Ponttitaikavanto, profiili II, kulttuurikerroksia.		30	MH	24.10.	2012	digi
DG2715	14	Oulu	Hallituskatu	Ponttitaikavanto. Lähikuva profiilista II.	Lähikuva	30	MH	24.10.	2012	digi
DG2715	15	Oulu	Hallituskatu	Hallituskadun ponttitaikavanto.	Yleiskuva	320	MH	24.10.	2012	digi
DG2715	16	Oulu	Hallituskatu	Mäkelininkatu, pontattava alue.	Yleiskuva	60	MH	24.10.	2012	digi
DG2715	17	Oulu	Hallituskatu	Koillis-lounaissuuntainen poikittaiskaivanto kääntyi Hallituskadun suuntaiseksi.		90	MH	24.10.	2012	digi
DG2715	18	Oulu	Hallituskatu	Koillis-lounaissuuntaisen poikittaiskaivannon länsiprofiili.		270	MH	24.10.	2012	digi

Kenttäkuvien kuvataulu



DG2715: 2



DG2715: 3



DG2715: 7



DG2715: 10



DG2715: 15



DG2715: 18

Poistetut löydöt + kuvat

Poistettu löytö nro. 1:

Liitupiipun koppa jossa on leima. Leimassa on todennäköisesti kolme kruunua joiden alla on kirjaimet "MNB". Valmistaja Nils Mathias Nyberg, 1755–1797. Ruotsi, Tukholma.

Löytökonteksti: Profiili I, purkukerros.

Materiaali: Valkosavi

Kappalemäärä: 1

Paino: 10 g



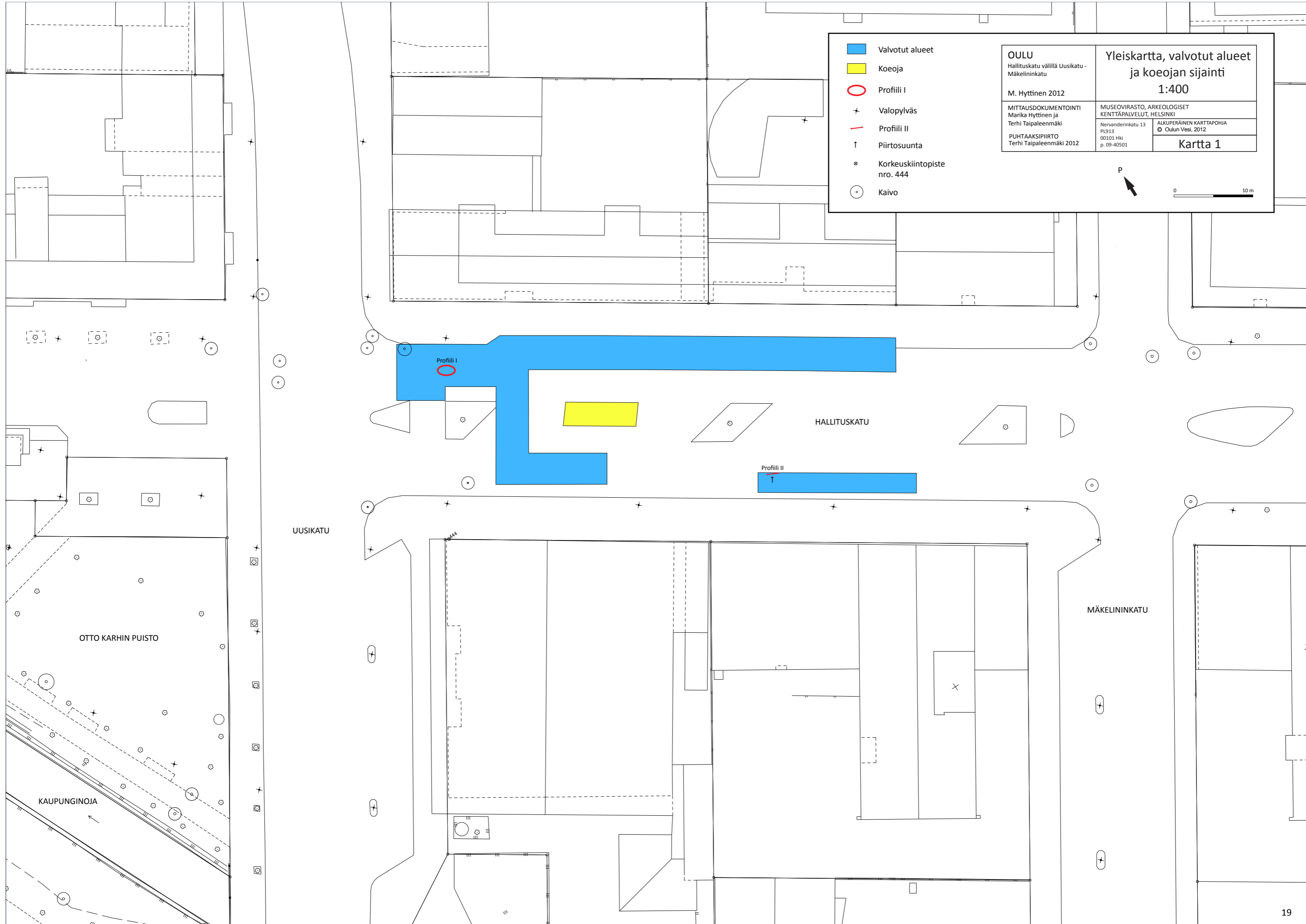
Koppa sivusta.

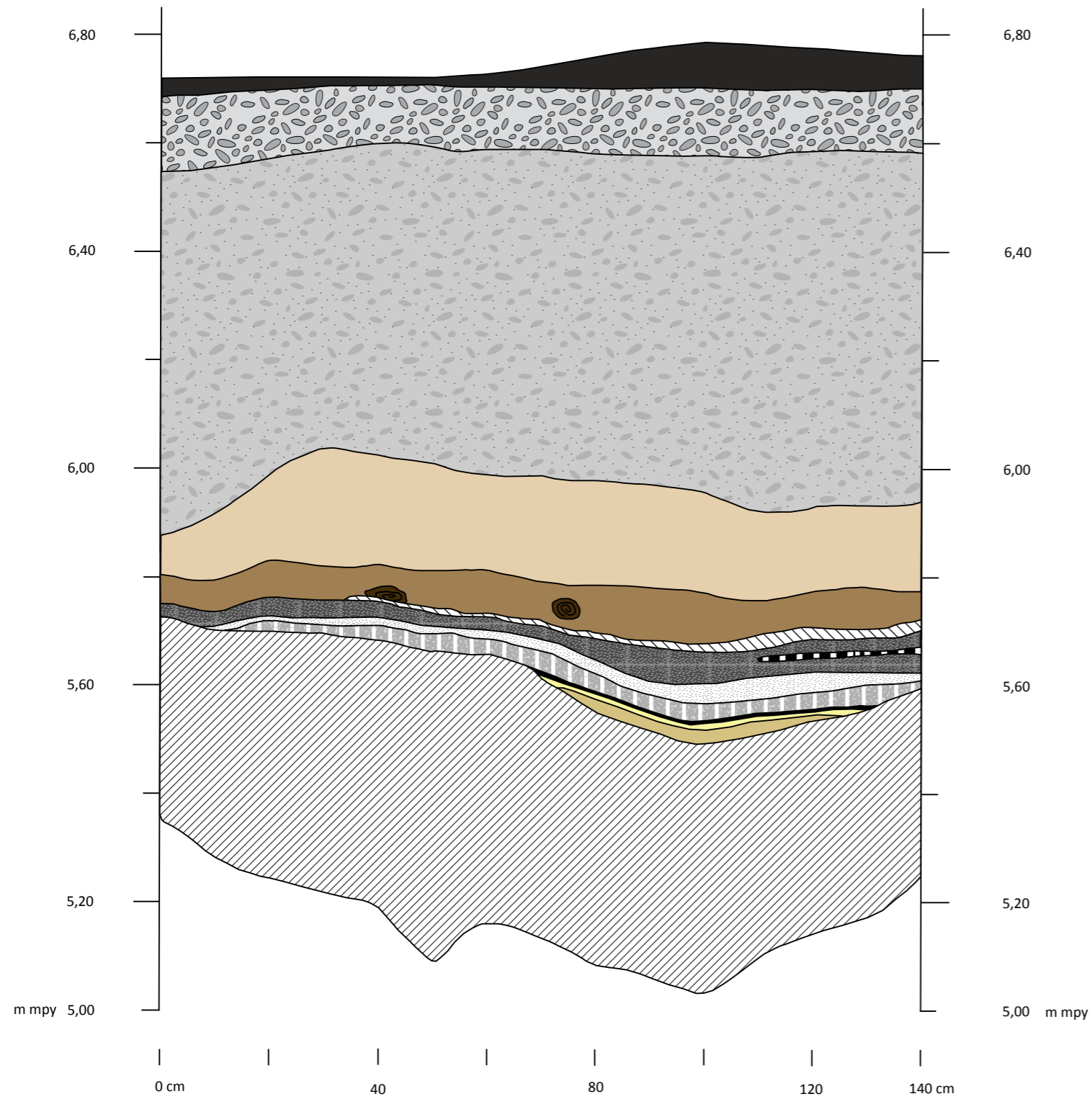


Lähikuva leimasta.

- Valvotut alueet
- Koeoja
- Profiili I
- Valopylväs
- Profiili II
- Piirtosuunta
- Korkeuskiintopiste
nro. 444
- Kaivo

OULU Hallituskatu välillä Uusikatu - Mäkelininkatu	Yleiskartta, valvotut alueet ja koeojan sijainti 1:400
M. Hyttinen 2012	MUSEOVIRASTO, ARKEOLOGISET KENTTÄPALVELUT, HELSINKI
MITTAUSDOKUMENTOINTI Marika Hyttinen ja Terhi Taipaleenmäki	Nervanderinkatu 13 PL913 00101 Hki p. 09-40501
PUHTAAKSIPIIRTO Terhi Taipaleenmäki 2012	ALKUPERÄINEN KARTTAPOHJA © Oulun Vesi, 2012 Kartta 1





- Asfaltti (SY0)
 - Sepeli (SY1)
 - Sora (SY2)
 - Oranssin hiekan sekainen harmaa savi (SY3)
 - Ruskea savi (SY4)
 - Saostunutta, oranssia, keskikarkeaa hiekkaa (SY5)
 - Keskikarkea, vaaleanruskea hiekka (SY6)
 - Puuroska (SY7)
- Vaaleanharmaa hienohiekka, hieman orgaanista ainesta seassa (SY8)
 - Ruskea savi (SY9)
 - Puuroska (SY10)
 - Vaalea hienohiekka (SY11)
 - Vaaleanruskea savi (SY12)
 - Pohjasavi (SY13)
 - Puu

Pinta-arvot on otettu asfaltin päältä. Asfaltin päältä oli poistettu noppakivet ja sen alinen, puhdas tasoitehiekakerros.



OULU Hallituskatu välillä Uusikatu - Mäkelininkatu M. Hyttinen 2012	Profili II, kulttuurikerroksia 1:10
MITTAUSDOKUMENTOINTI Marika Hyttinen ja Terhi Taipaleenmäki PUHTAAKSIPIIRTO Terhi Taipaleenmäki 2012	MUSEOVIRASTO, ARKEOLOGISET KENTTÄPALVELUT, HELSINKI Nervanderinkatu 13 PL913 00101 Hki p. 09-40501
ALKUPERÄINEN KARTTAPOHJA Oulun Vesi, 2012 Kartta 2	