

Kulttuuriperintökohteiden inventointi 2009
Pomokaira
Sodankylä, Kittilä



METSÄHALLITUS

Taisto Karjalainen
Metsähallitus
Lapin luontopalvelut

KUVAILULEHTI

JULKAISIJA	Metsähallitus	JULKAISUAIKA	
TOIMEKSIANTAJA	Metsähallitus	HYVÄKSYMISPÄIVÄMÄÄRÄ	
LUOTTAMUKSELLISUUS	Julkinen	DIAARINUMERO	5864/43/2009
SUOJELUALUETYYPPI/ SUOJELUOHJELMA			
ALUEEN NIMI	Pomokaira		
NATURA 2000 - ALUEEN NIMI JA KOODI			
ALUEYKSIKKÖ	Lapin luontopalvelut		
TEKIJÄ(T)	Pirjo Rautiainen ja Taisto Karjalainen		
JULKAISUN NIMI			
TIIVISTELMÄ	<p>Pomokairan soidensuojelualueelle on tehty palojatkumosuunnitelma, ja alueella aletaan myös valmistella hoito- ja käyttösuunnitelmaa. Näiden suunnitelmien tausta-aineistoksi tarkastettiin kaikki palojatkumokohteet sekä joitain vesistöjen lähialueita. Alueen tutkimista vaikeutti se, että puolustusvoimien räjäytystöiden takia osa lähes koko Kittilän puoleinen osa alueesta oli suljettu. Maastossa oltiin seitsemän päivää. Alueelta löytyi ainoastaan yksi kulttuuriperintökohde – vanha kämpä ja siihen kuuluva sauna.</p>		
AVAINSANAT	Pomokaira, kulttuuriperintöinventointi, Sodankylä, Kittilä		
MUUT TIEDOT			
SARJAN NIMI JA NUMERO			
ISSN		ISBN (NIDOTTU)	
		ISBN (PDF)	
SIVUMÄÄRÄ	21 s.	KIELI	Suomi
KUSTANTAJA		PAINOAIKKA	
JAKAJA	Metsähallitus, luontopalvelut	HINTA	

SISÄLLYSLUETTELO

ARKISTO JA REKISTERITIEDOT	4
ABSTRAKTI.....	5
1 JOHDANTO.....	6
2 ALUEEN MAISEMA, LUONTO JA MAAPERÄ	7
3 ALUEEN HISTORIA JA ESIHISTORIA	8
4 KOHDETIEDOT.....	9
SODANKYLÄ, SARVOLAN KÄMPPÄ	9
5 YHTEENVETO	18
LIITEKARTAT	19

ARKISTO JA REKISTERITIEDOT

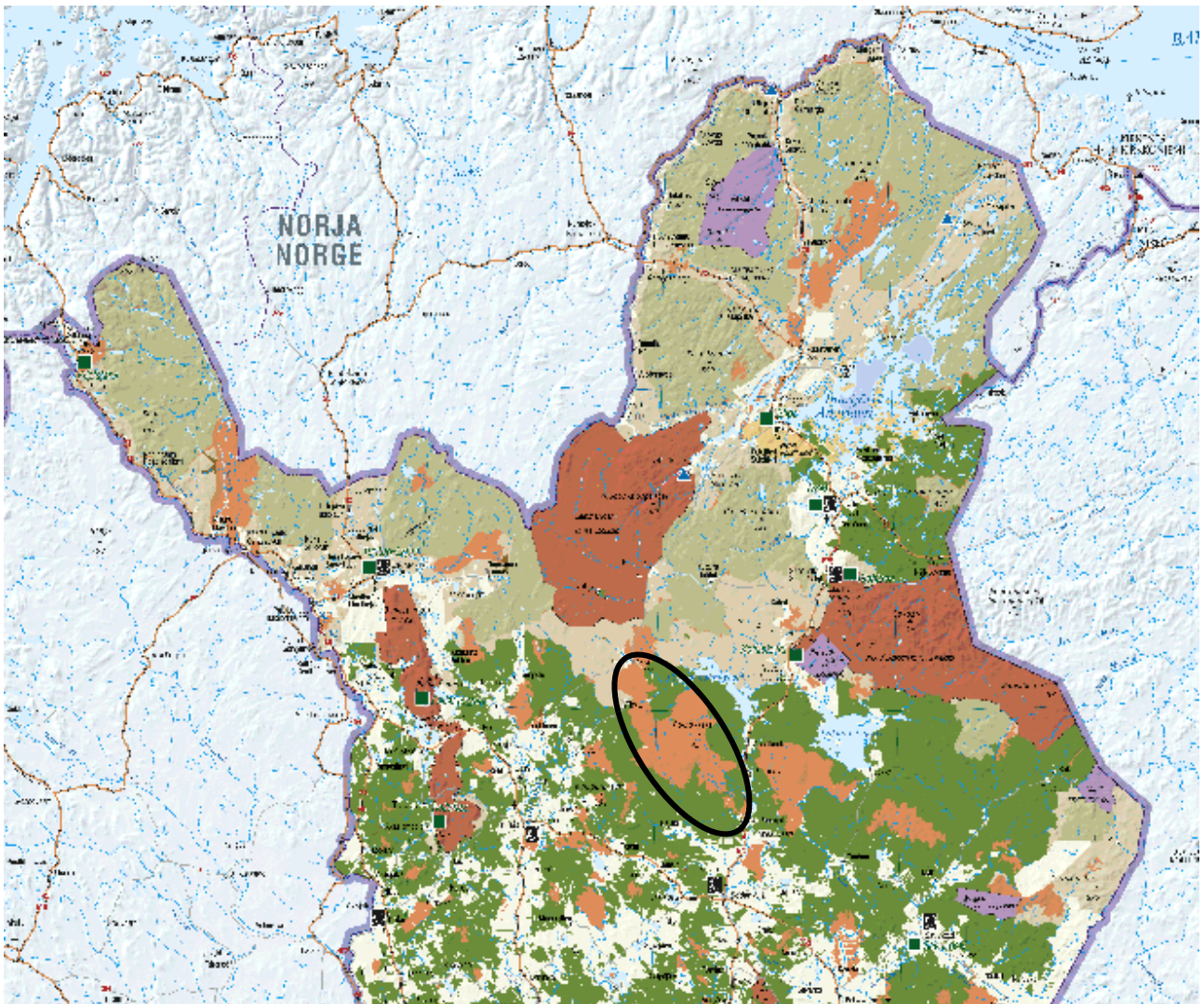
Kunta	Sodankylä, Kittilä
Alue	Pomokairan Natura 2000 -alue
Maanomistaja	Valtio
Tutkimuksen laatu	Kulttuuriperintöinventointi
Tavoite	Inventoinnin tarkoituksena oli tarkastaa alueelle suunnitellut palojatkumokohteet sekä muutamat muut alueet.
Inventoija	Taisto Karjalainen
Inventoijan yhteystiedot	Taisto Karjalainen Töölönkatu 50 D 91, 00250 Helsinki 25 puh. 050 3508641
Löydöt	-
Kenttätyöaika	17.8.-7.9.2009
Kustannukset	Metsähallitus Lapin Luontopalvelut
Tutkimusraportti	Metsähallituksen asianhallinnassa, Diaarino 5864/43/2009 Kopio Museoviraston arkeologian osaston arkistossa

ABSTRAKTI

Pomokairan soidensuojelualueelle on tehty palojatkumosuunnitelma, ja alueella aletaan myös valmistella hoito- ja käyttösuunnitelmaa. Näiden suunnitelmien tausta-aineistoksi tarkastettiin kaikki palojatkumokohteet sekä joitain vesistöjen lähialueita. Alueen tutkimista vaikeutti se, että puolustusvoimien räjäytystöiden takia osa lähes koko Kittilän puoleinen osa alueesta oli suljettu. Maastossa oltiin seitsemän päivää. Alueelta löytyi ainoastaan yksi kulttuuriperintökohde – vanha kämpä ja siihen kuuluva sauna.

1 JOHDANTO

Sodankylän ja Kittilän kuntien alueella sijaitsevaan Pomokairan Natura-alueelle valmistellaan hoito- ja käyttösuunnitelmaa, ja sinne on myös suunniteltu useita palojatkumokohteita. Pomokairasta ei tunneta yhtään muinaisjäännöskohdetta eikä siellä ole tehty arkeologista inventointia. Tämän takia päätettiin käydä tarkastamassa kaikki palojatkumokohteet sekä muutamia muita kulttuurikohteiden esiintymiselle otollisia paikkoja. Kohteiden tarkastukset tehtiin käymällä ne läpi kävelemällä. Inventointi tehtiin elo–syyskuussa 2009 ja maastossa oltiin yhteensä seitsemän päivää. Koska Pomokairan laajuus on 92 358 hehtaaria, pystyttiin maastotöiden aikana tarkastamaan siitä vain murto-osa.

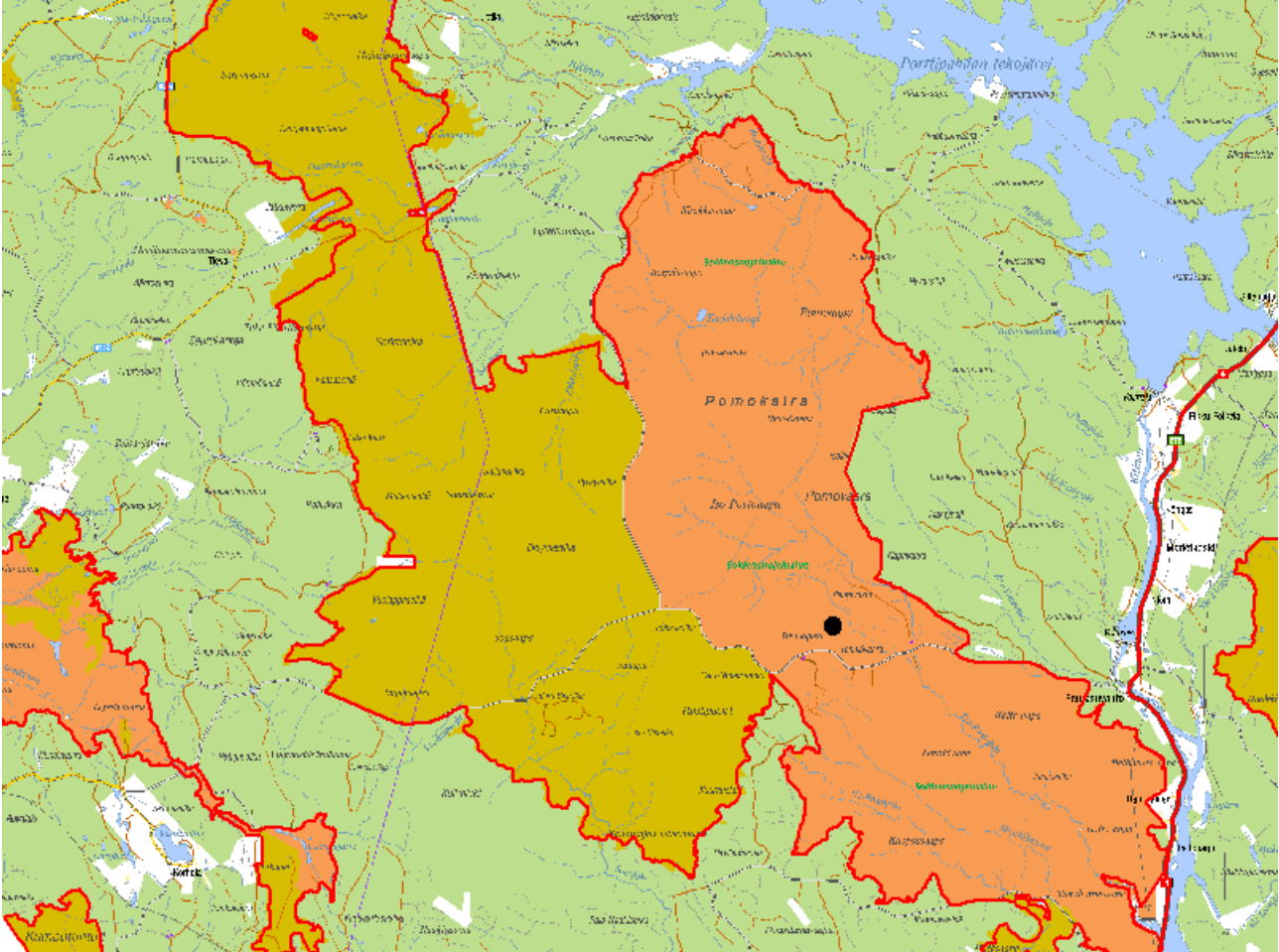


Kartta 1. Inventointialueen sijainti. ©Metsähallitus, ©Maanmittauslaitos 1/MYY/2009.

Ennen inventointia paikallislehti Sompiossa julkaistiin pieni juttu tulevasta inventoinnista. Keväällä 2009 myös haastateltiin muutamaa aluetta tuntevia henkilöitä (Jouni Puoskari (Metsäntutkimuslaitos), Markku Ylivaara (yliluutnantti evp.) ja Pertti Itkonen (Metsähallitus)). Haastatteluista sekä Sompio-lehden jutun avulla saatiin joitain tietoja alueen histori-

asta, ja niiden perusteella Pomokaira on ollut eränkäyntialuetta eikä kukaan haastatelluista ollut nähnyt siellä mitään muinaisjäännekseksi tunnistamaansa. Ei edes pyyntikuoppia.

Kohteiden luokittelussa on käytetty Museoviraston muinaisjäännösrekisterin asiasanoitusta siltä osin kun se on ollut mahdollista. Kohteiden koordinaatit on mitattu Garmin GPSmap 60CSx -laitteella. Laitteen ilmoittama koordinaattien tarkkuus on 5-15 metriä.



Kartta 2. Ainoan löytökohteen sijainti inventointialueella. ©Metsähallitus, ©Maanmittauslaitos 1/MYY/2009.

2 ALUEEN MAISEMA, LUONTO JA MAAPERÄ

Pomokaira on hyvin suuri, 92 358 hehtaaria käsittävä alue, josta noin kaksi kolmännestä sijaitsee Sodankylän ja yksi kolmannes Kittilän kunnan alueella. Alue kuuluu Peräpohjolan-Lapin maisemamaakuntaan ja siellä Aapa-Lapin seutuun, joka on nimensä mukaisesti soiden maata. Seutua luonnehtivat mittaamattomat suo- ja metsäkairat. Pomokairassa on erittäin suuria soita, ja Tenniöaavan ja Kaita-aavan muodostama kokonaisuus on mahtavimpia Peräpohjolan aapasuokomplekseja. Soiden lisäksi alueelle ovat tyypillisiä moreenimaalla kasvavat laajat, lähes luonnontilaiset ja jopa yli 200-vuotiaat kuusikot.

Sodankylän puoleisen suoalueen katkaisee alueen keskiosissa Palo-Karjalan, Neiti-Karjalan, Pomovaaran ja Paistipuolien muodostama vaara- ja tunturiylänkö. Se kohoaa korkeimmillaan Paistipuolien läntisellä huipulla 430 metrin korkeuteen merenpinnasta. Matalimmillaan alue on Kitisen länsipuolella noin 200 metrissä. Alueen suurimpia vesistöjä ovat kaakossa virtaavat Ylä- ja Alapostojoet ja alueen eteläreunan Soasjoki. Järviä ei alueella ole, vain muutama pieni ja matala lampi. Alueen vaarat ovat moreenia ja tiivistä hiesua, hiekkaa ei juuri esiinny. Suurimpien tuntureiden rinteillä on suuria rakka-alueita, joiden kivissä, etenkin Paistipuolilla on runsaasti kvartssia.

Pomokairan kallioperä kuulu osaksi maamme vanhimpaan arkeeseen kallioperään ja osaksi nuorempaan liuskealueeseen. Kallioperä on hyvin monipuolinen. Luoteinen puolisko koostuu suurimmaksi osaksi metavulkaniiteista sekä karbonaatti- ja kalkkisirilikaateista. Itä- ja kaakkoisosassa on laajoja alueita kvartsiittia, arkosiittia, tonaliittia sekä vähän graniittia.

Alueella ei ole kansallismaisia, arvokkaita maisema-alueita eikä perinnebiotooppeja.

3 ALUEEN HISTORIA JA ESIHISTORIA

Pomokairan alue on ollut eränkävintialuetta eikä siellä ole ollut pysyvää asutusta. Alueesta ei ole eräkirjoja lukuun ottamatta juuri ole kirjoitettu historiallisia dokumentteja. Kairan alueella ei myöskään ole tehty muinaisjäännösten inventointia.

Metsäntutkimuslaitoksen tutkija Jouni Puoskari tuntee alueen hyvin, ja hän kertoi alueelta muutamia historiatietoja. Perimätiedon mukaan Paistipuolten länsipuolisen tunturinlän nimi on ollut Roivoivoinen ja itäpuolen Nuortsortonen ja niiden välisen kurun olleen "Sattasen äijän" peuranpyyntipaikan. Inventoinnissa alue käytiin läpi, eikä maastossa havaittu merkkejä peuranpyyntikuopista. Kurun maasto on erittäin vaikeakulkuista kivirovaa, jossa peurat tuskin ovat koskaan kulkeneet.

Maallikkopoliisi Paavo Musikalla eli Torpan Paavolla tiedetään olleen kämpä, jota kutsuttiin Erälinnaksi Sattasjoen varressa. Sodankylän metsäherran rakentama Rautavan kämpä löydettiin inventoinnissa, tosin se on siirretty alkuperäiseltä paikaltaan.

Kuuluisa Lapin tuntija Reino Sarvola ja Veikko Salkio rakensivat turvekammi "kiepin" Tenniövaaran pohjoispuolelle 1950-luvulla, ja se on siellä edelleen. Pomokairan etelälaidassa on asustellut kuuluisa eränkävijä Loma-Tuokko.

4 KOHDETIEDOT

SODANKYLÄ, SARVOLAN KÄMPPÄ

PERUSTIEDOT KOHTEESTA

MJ-tyyppi	Asuinpaikat
Tyyppin tarkenne	Kämpä
Ajoitus	Historiallinen
Ehdotus rauhoitusluokaksi	-
Lukumäärä	1
Peruskartta	3723 05
Koordinaatit	
Kämpä	x = 7530876 y = 3474591
Sauna	x = 7530930 y = 3474543 z = 280 m mpy
Koordinaattiselite	Rakennusten keskeltä
Maastomerkintä	Ei ole
Pinta-ala	100 m ²
Etäisyystieto kirkosta	Peurasuvannon voimalaitoksesta 13 kilometriä länteen

OMISTAJATIIEDOT

Alue/rekisterikylä	Peurasuvanto
Omistaja	Valtio
Suojelualue	Pomokairan Natura 2000 -alue

INVENTOINTI

Aika	27.8.2009
Löydöt	-
Karttaotteet	2-4
Kuvat	1-8

KOHDEKUVAUS

Kohde sijaitsee Pomokairan Natura-alueen keskiosassa Tenniövaaran luoteispuolella, pienen itään laskevan lähdepuron etelärannalla. Maasto on kuusta kasvavaa tuoretta kangasta, jossa on paksu sammalta kasvava kunta ja sen alla kivinen moreeni. Kämpä on kuuluisan Lapin tuntijan Reino Sarvolan 1950-luvulla rakentama.

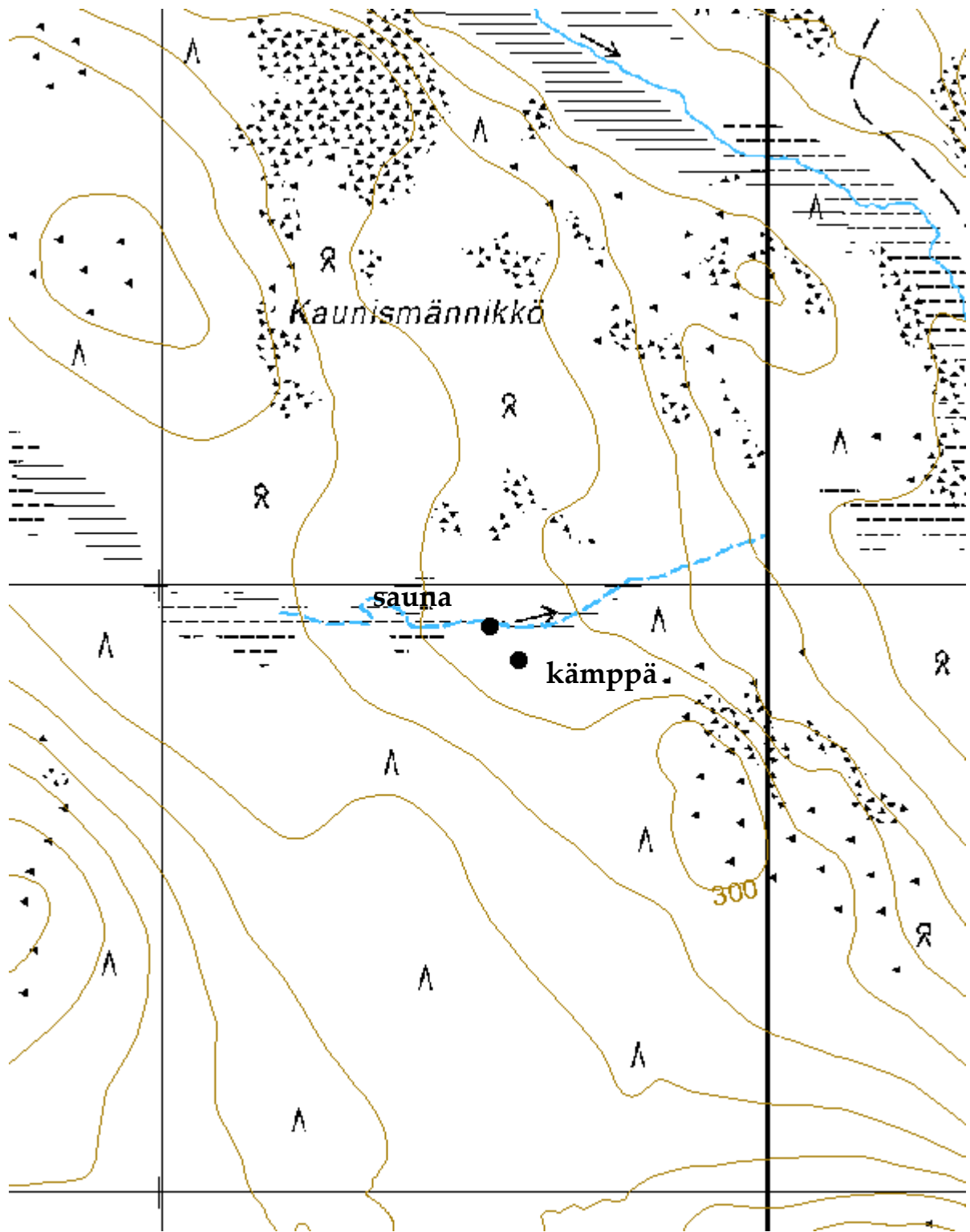
Kämpä on kooltaan 2.5 x 3.5 metriä ja sen on noin 1.8 metriä korkea. Kämpän runko on tehty kuorituista pystyyn laitetuista kuusista. Rungon päälle on kasattu kuntan palasia pinoon. Toisella lyhyellä sivulla on matala ovi. Toisella pitkällä sivulla on pieni lasi-

ikkuna. Katto on nk. kelleskatto. Molemmissa päädyissä on metrin levyinen lippakatos ja pihalla on lavitsojen kehystämä luonnonkivistä muurattu tulisija.

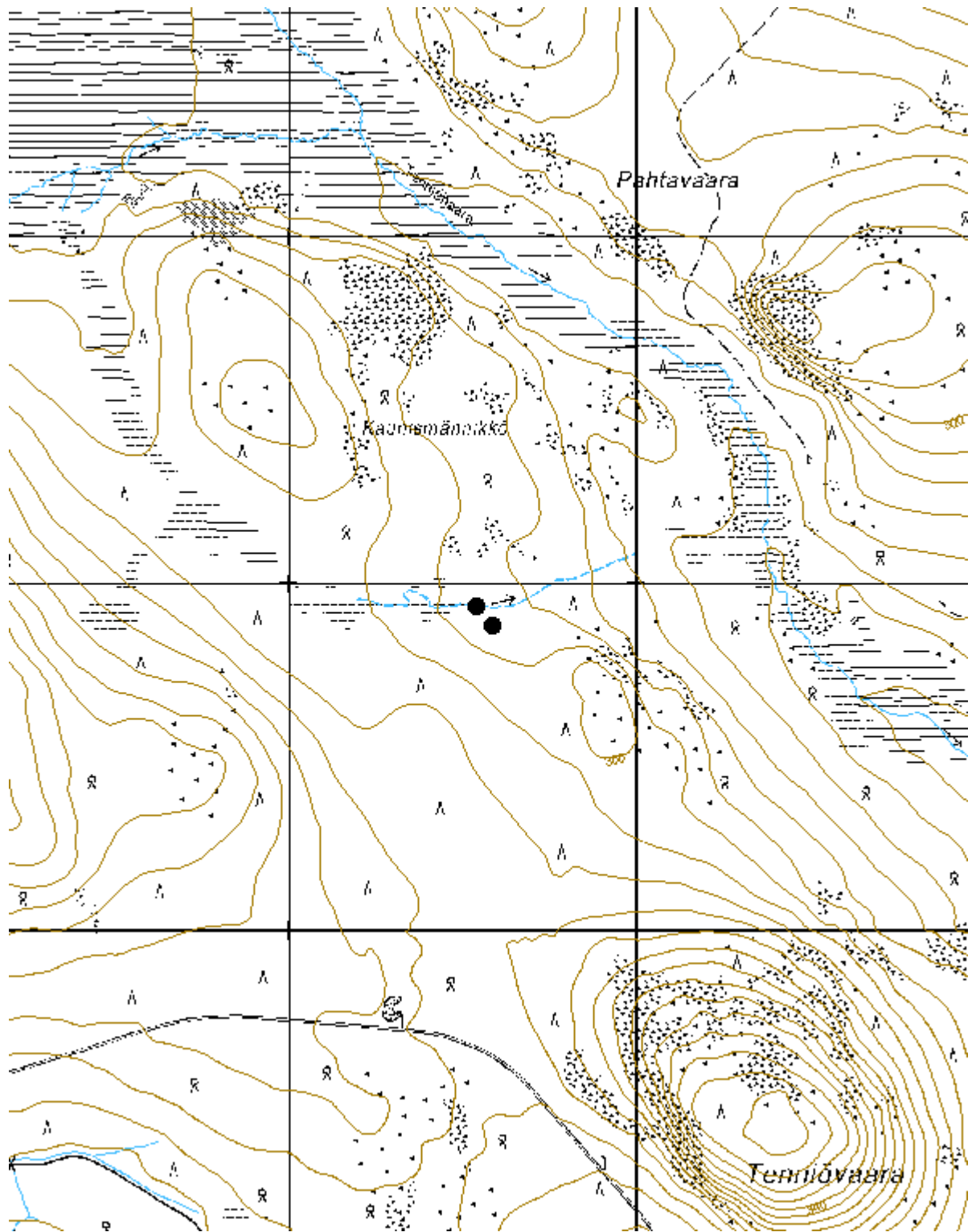
Savupiippu on muurattu luonnonkivistä. Kämpän sisällä oven vasemmalla puolella on tulisija ja kämpän perällä peska eli laveri. Ikkunan edessä on pieni pöytä ja oven puoleisella seinällä ovesta vasemmalle muutama kapea hylly. Lattia on tehty suoraan maan päälle laudoista.

Sauna sijaitsee kämpästä noin 70 metriä luoteeseen ja on tehty aivan lähdepuron rannalle. Se on kooltaan 2 x 2 metriä ja korkeudeltaan vain noin 1.5 metriä. Saunan seinät on tehty pystyjuista ja eristetty tervapahvilla. Oviseinää lukuun ottamatta seinät on vuorattu ulkopuolelta kuntalla. Saunan ovesta on pieni ikkuna. Myös katolla on kuntaa, jonka alla on kelleskatto. Sisällä on yksi laude ja penkki sekä luonnonkivistä tehty kiuas, joka on kooltaan 1 x 1 m ja korkeudeltaan 50 cm. Saunan kiukaasta menee hormi katolle, jossa se on muurattu tynnyrin sisään.

Sauna on säilynyt savun takia kämppää hieman paremmin, mutta molemmat alkavat olla jo huonossa kunnossa. Katot ovat molemmissa jo lahot ja seinätkin alkavat antaa ajalle periksi. Sauna on jo melkoisesti kallistunut.



Kartta 3. Sarvolan käämpä. ©Metsähallitus, ©Maanmittauslaitos.



Kartta 4. Sarvolan kämppä. ©Metsähallitus, ©Maanmittauslaitos.



Kuva 1. Sarvolan kämppä.



Kuva 2. Sarvolan kämppä. Yksityiskohta kämpän katosta.



Kuva 3. Sarvolan kämppä. Kämpän ikkuna.



Kuva 4. Sarvolan kämppä. Pöytä ja lavitsa.



Kuva 5. Sarvolan kämppä. Linnunpönttö kämpän pihalla



Kuva 6. Sarvolan kämppä. Saunarakennus.



Kuva 7. Sarvolan kämppä. Kämpän saunan sivulta kuvattuna.



©Metsähallitus

Kuva 8. Sarvolan kämppä. Saunan tulisija ja lauteet.

5 YHTEENVETO

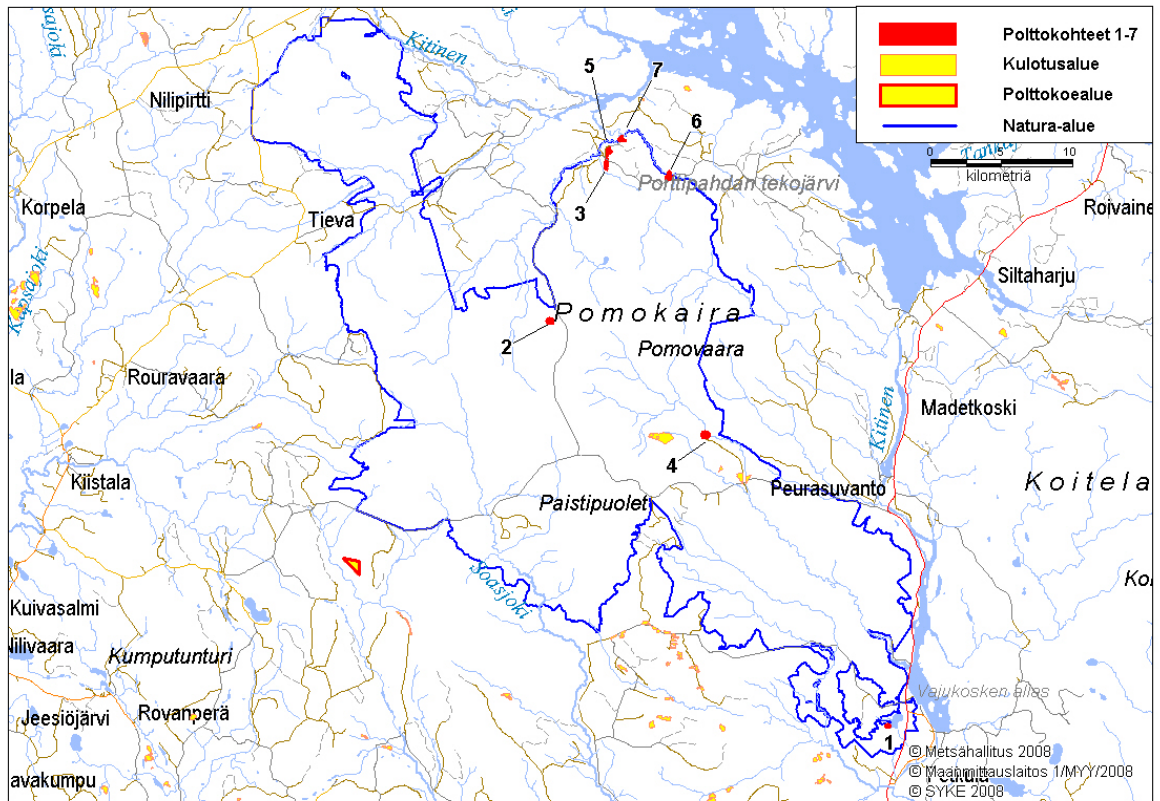
Pomokaira on suuri alue inventoitavaksi seitsemässä päivässä, ja alueella keskityttiinkin vain joidenkin kulttuurikohteiden esiintymiselle otollisten alueiden tarkasteluun sekä suunniteltujen palojatkumokohteiden tarkastamiseen (liitekartat). Inventointialueella on harvakseltaan teitä ja osa teistä oli suljettu inventointiajankohtana, koska armeija kielsi alueella liikkumisen vanhojen ammusten räjäyttämisen takia. Suurin osa inventointialueesta on aapasuota ja siten epätodennäköistä muinaisjäännösten ja muiden kulttuuriperintökohteiden esiintymisaluetta. Kivennäismaa-alueet ovat laajoja, moreenisia soihin matalasti laskeutuvia vaaran rinteitä, jotka eivät maaperänsä ja muotonsa puolesta sovellu peurojen kuoppapyyntiin. Historiallisena aikana Pomokaira on ollut Inarin, Sodankylän ja Kittilän kuntien raja-alueita, jolla ei asutusta ole esiintynyt.

Pomokairassa ei ole aiemmin tehty arkeologisia eikä muitakaan kulttuuriperintöinventointeja eikä sieltä tunnettu yhtään muinaisjäännöskohdetta. Aluetta tuntevien henkilöidenkin haastattelujen perusteella Pomokaira vaikutti eränkäyntialueelta, jossa ei ole ollut pysyvää asutusta. Inventointien perusteella tämä näkemys vahvistui. Tosin Pomokairasta käytiin läpi vain murto-osa, mutta tarkastetut alueet olivat kuitenkin juuri niitä, joista voisi olettaa muinaisjäännösalueita löytyvän, jos niitä siellä olisi.

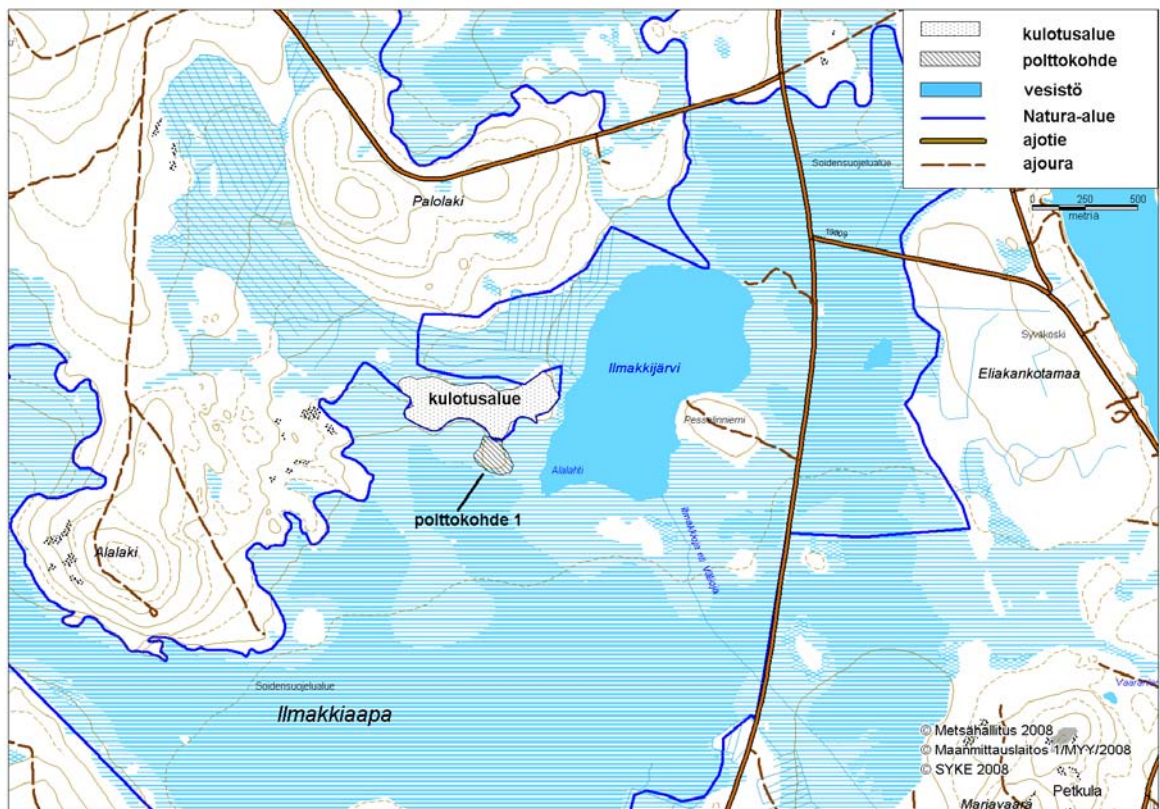
Inventoinnissa tarkastettiin seitsemän suunniteltua palojatkumokohdetta kulttuuriperintökohteiden varalta, mutta niitä ei alueilta havaittu. Kohteiden poltolle ei siis ole esteitä.

Ainoa inventoinnissa löytynyt kohde oli Reino Sarvolan tekemä turvekämppä Tenniövaaran luoteispuolella. Poksaselän luoteispuolella olevan tienristeyksen itäpuolella on merkkejä mahdollisesti kullankaivajien ja mahdollisesti myös metsätyökämppien jäännöksistä, mutta itse rakennukset on purettu pois.

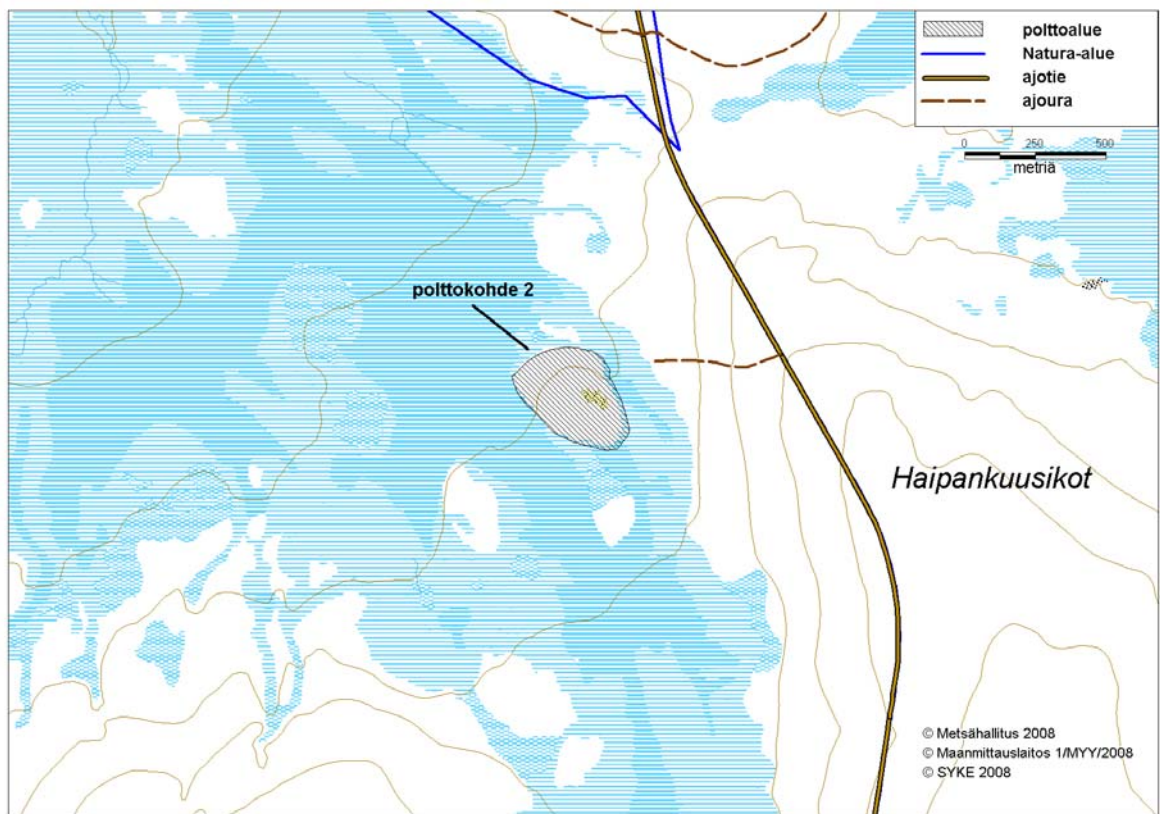
LIITEKARTAT



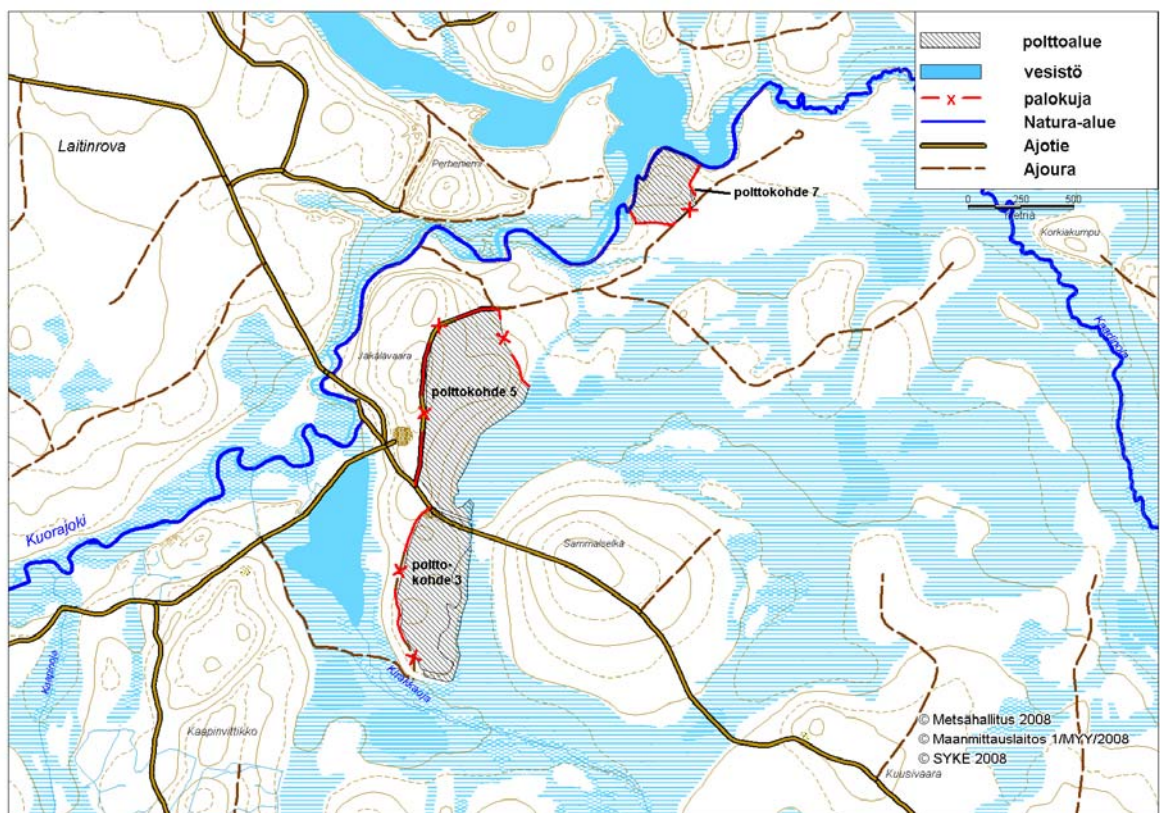
Pomokairan palojatkumoalueet 1-7



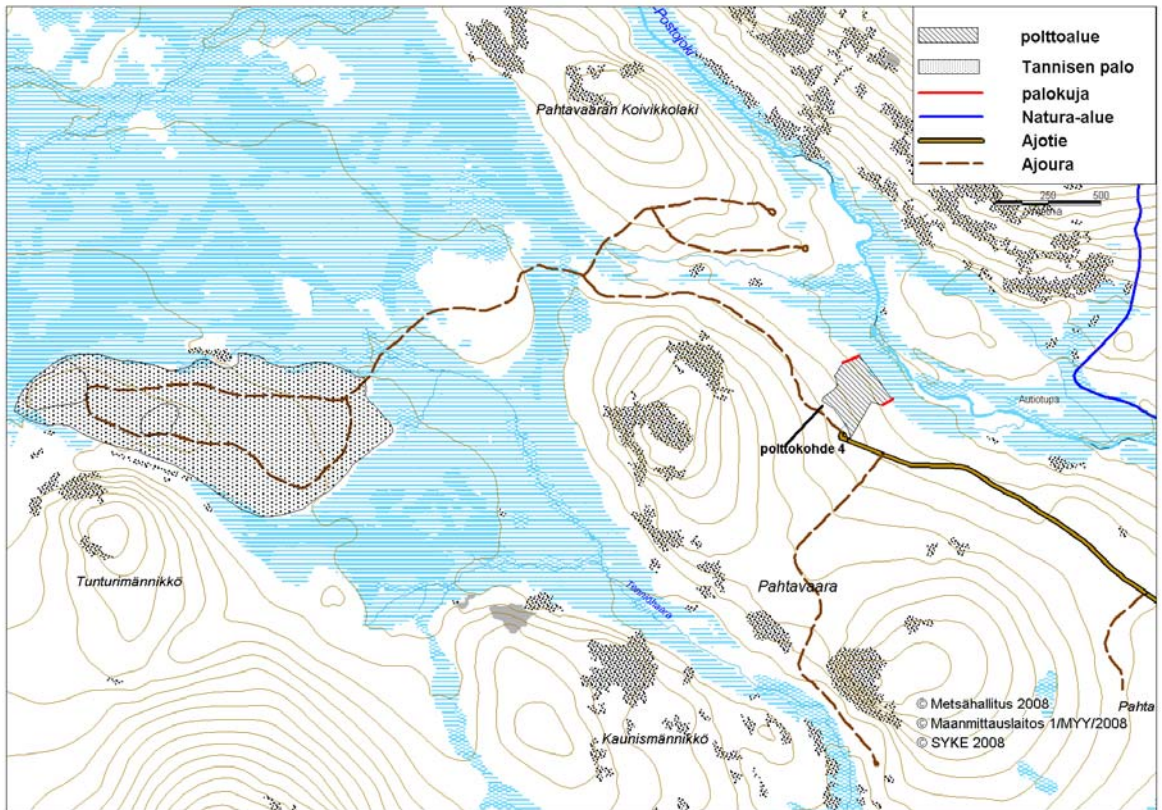
Palojatkumoalue 1



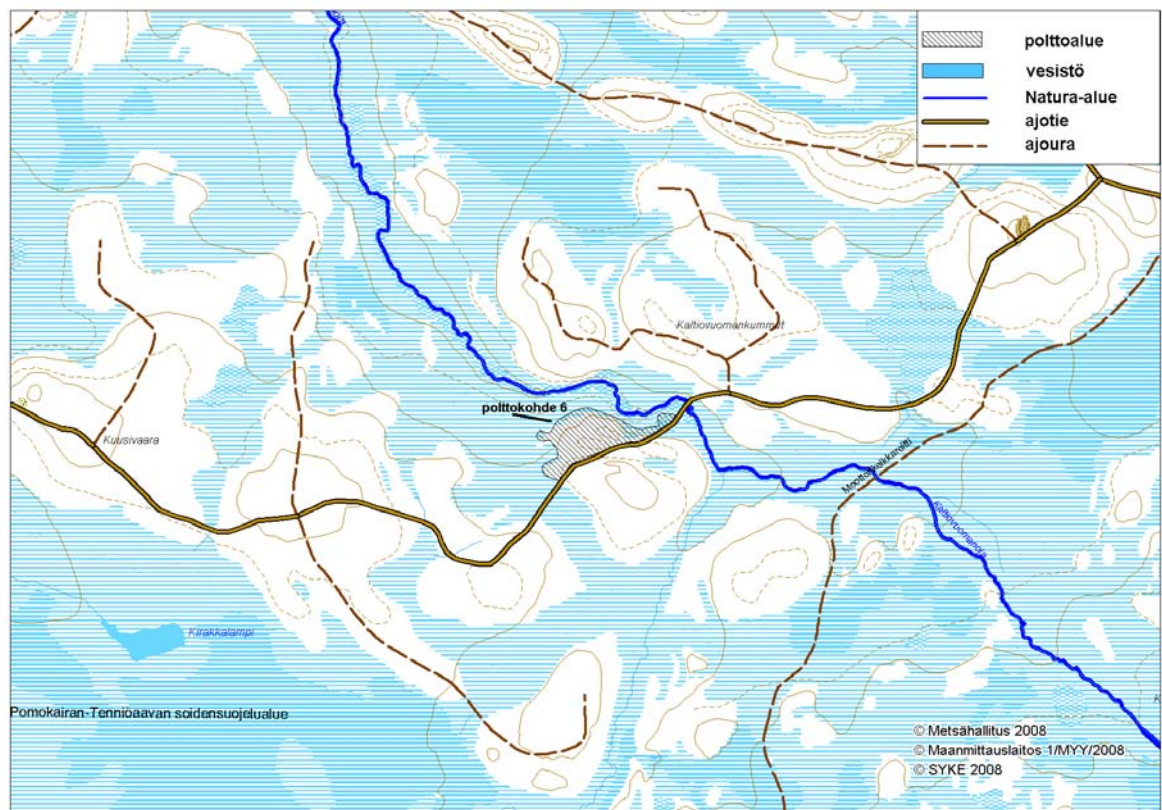
Palojatkumoalue 2



Palojatkumoalueet 3, 5 ja 7



Palojatkumoalue 4



Palojatkumoalue 6