

INVENTOINTIRAPORTTI

LOVIISA

Garpgård

Inventointi tulevalla soranottoalueella
8.11.2012



DG2736:1



MUSEOVIRASTO

KULTTUURIYMPÄRISTÖN HOITO | ARKEOLOGISET KENTTÄPALVELUT
PETRO PESONEN

Tiivistelmä

Museoviraston arkeologiset kenttäpalvelut teki maastotarkastuksen Loviisan Garpgårdin tulevalla soranottoalueella. Tarkastuksen kohteena olevalle alueelle on tehty maa-aineksen ottolupahakemus ja Museovirasto oli edellyttänyt, että alueella tulee tehdä arkeologinen inventointi ennen maa-aineksen ottoluvan myöntämistä. Suunnittelualue sijaitsee Pernajan kirkosta 3,5 km pohjoisluoteeseen ja Hagabölen talosta 800 metriä koilliseen, Loviisantien länsipuolella olevalla harjulla. Harjun päällä kulkevan tien länsipuolinen osa ja suunnittelualueen pohjoisreuna ovat lähes kokonaan vanhoja ja käytössä olevia hiekkakuoppia, ja tällä alueella on vain hyvin vähän koskemattonta maastoa. Harjutien itäpuolen ja Loviisantien välisellä alueella on ehjää maastoa. Tutkimus toteutettiin kaivamalla lapionpistoja sopiviin, ehjiin maastonkohtiin. Tarkastuksen perusteella suunnittelualueella ei ole muinaismuistolain rauhoittamia kiinteitä muinaisjäännöksiä ja siten soranotolle ei ole muinaismuistolain mukaisia rajoituksia.

Kansikuva: DG2736:1. Garpgårdin soranottoalueella on ennestään useita hiekkakuoppia. Kuvassa harjun länsipuolella oleva kuoppa. Kuva Petro Pesonen.

Sisältö

Arkisto- ja rekisteritiedot.....	2
Kartta tarkastetusta alueesta	3
Tarkastuskertomus	4
Kuvaluettelo	8

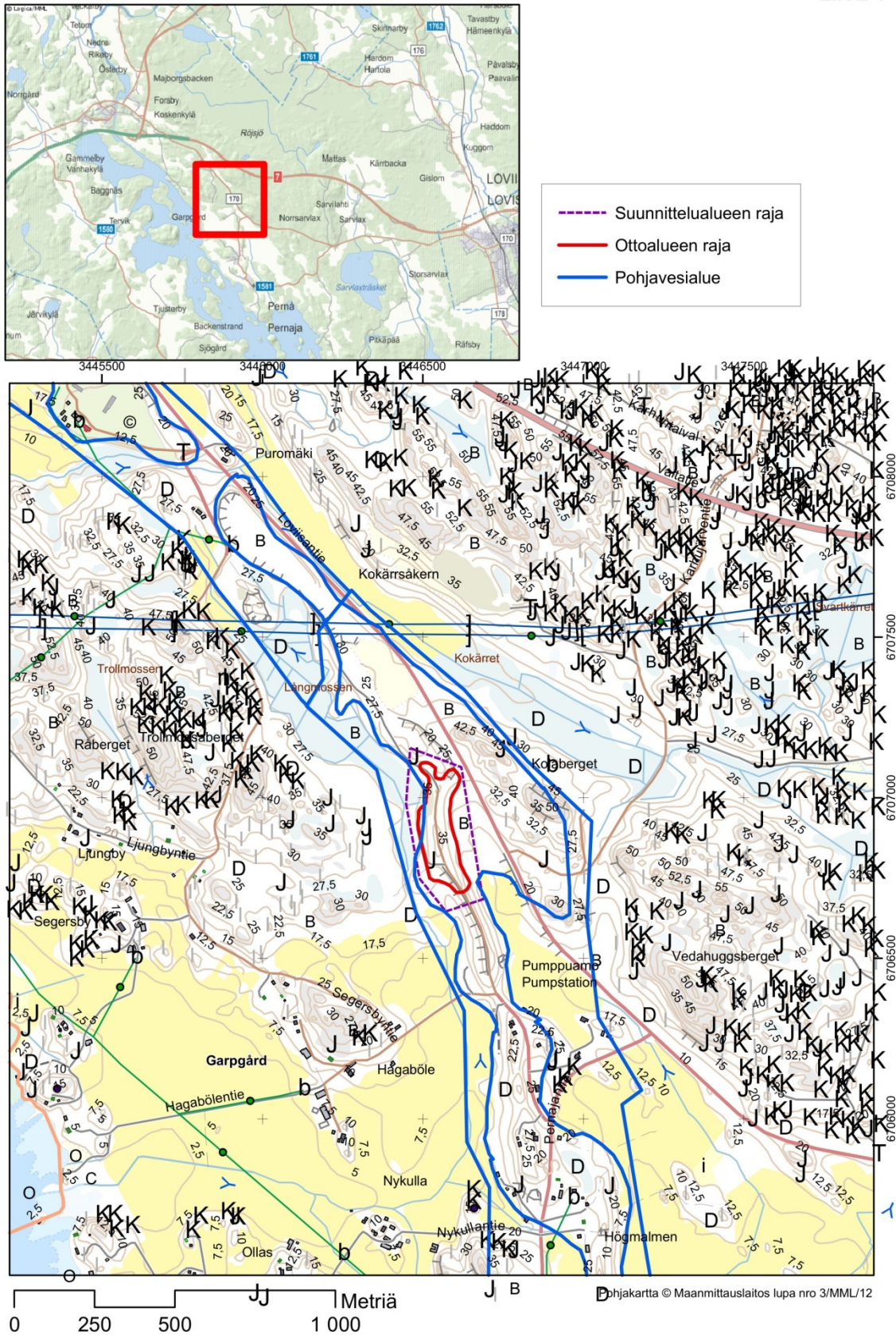
Arkisto- ja rekisteritiedot

Kohteen laji:	Loviisa (Pernaja) Garpgård, soranottoalueen inventointi
Tutkimuslaitos:	Museovirasto/Arkeologiset kenttäpalvelut
Tutkijat:	FL Petro Pesonen, FM Johanna Seppä
Kenttätyöaika:	8.11.2012
Peruskartta:	L4324G1 (TM35-lehtijako), 302109D1 (Yleislehtijako)
Keskikoordinaatit:	N 6704098, E 446390 (ETRS-TM35FIN)
Tutkimusten rahoittaja:	Tom Westerlund, Pernaja
Alkuperäinen raportti:	Museoviraston arkeologinen keskusarkisto, Helsinki
Kopiot:	Tom Westerlund, Porvoon museo
Muinaisjäännöskohteet:	–
Löydöt:	–
Digitaalikuvat:	DG 2736:1-4
Aikaisemmat tutkimukset:	–

Kartta tarkastetusta alueesta

SIJAINTI- JA MAASTOKARTTA

LIITE 1



Kartta tutkimusalueesta, suunnittelualue rajattu violetillä katkoviivalla ja ottoalue punaisella viivalla.

Inventointikertomus

Museoviraston Arkeologiset kenttäpalvelut teki maastotarkastuksen Tom Westerlundin toimeksiannosta Loviisan Garpgårdin tulevalla soranottoalueella. Tarkastuksen kohteena olevalle alueelle on tehty maa-aineksen ottolupahakemus ja Museovirasto oli edellyttänyt, että alueella tulee tehdä arkeologinen inventointi ennen maa-aineksen ottoluvan myöntämistä. Pernajan kunnassa on tehty arkeologinen inventointi vuonna 1969, mutta sen jälkeen tehdyt tarkastukset kunnan alueella ovat osoittaneet että alueella on todennäköisesti enemmän muinaisjäännöksiä kuin mitä on tiedossa. Muun muassa puoli kilometriä koilliseen sijaitsee Kokärret niminen (mj. rek. nro 585010023) laaja kivikautinen asuinpaikka, joka on muinaismuistolain (295/1963) rauhoittama. Kokärretin sijaintipaikka on topografisilta olosuhteiltaan hyvin samantyyppinen kuin suunniteltu soranottoalue.

Suunnittelualue sijaitsee Pernajan kirkosta 3,5 km pohjoisluoteeseen ja Hagabölen talosta 800 metriä koilliseen, Loviisantien länsipuolella olevalla harjulla. Harjun lakea pitkin kulkee kapea tie, jota on käytetty hiekkakuljetuksiin. Suunnittelualue käsittää 3,7 hehtaarin laajuisen alueen, jonka sisällä varsinainen ottoalue rajoittuu lähinnä harjun korkeimpiin osiin. Harjun päällä kulkevan tien länsipuolinen osa ja suunnittelualueen pohjoisreuna ovat lähes kokonaan vanhoja ja käytössä olevia hiekkakuoppia, ja tällä alueella on vain hyvin vähän koskematonta maastoa. Harjutien itäpuolen ja Loviisantien välisellä alueella on ehjää maastoa, tosin sinnekin on kohdistunut vähäisempää hiekanottoa. Harjulla kasvaa pääasiassa nuorta männikköä.

Inventointi suoritettiin hyvissä olosuhteissa kahden tutkijan voimin 8.11.2012 noin viiden tunnin ajan. Sää oli aurinkoinen, mutta maassa oli muutama senttimetri lunta. Maa ei ollut roudassa. Tutkimus toteutettiin kaivamalla lapionpistoja sopiviin, ehjiin maastonkohtiin, koekuoppien hiekka katsottiin tarvittaessa tarkemmin kaivauslastalla ja kuopat peitettiin lopuksi. Jokainen kaivettu kuoppa mitattiin GPS-laitteella (tarkkuus max +/- 3 metriä). Harjun länsipuolella maa oli kauttaaltaan hyvin kivistä, lukuun ottamatta aivan suon länsireunassa olevaa kaistaa, jota oli säilynyt vain vähän alueen lounaisosassa. Harjun itäpuolella, harjun ja Loviisantien välisessä laaksossa oli siellä täällä hiekkaisia alueita, joita koekuopittiin tarkemmin, niistä kuitenkin mitään löytämättä. Myöskään maan pinnalle ei näkynyt mitään muinaisjäännöksiin viittaavia rakenteita. Alue ei myöskään suoranaisesti liity Garpgårdin vanhaa kylään, joka sijaitsee edelleen Hagabölen tilan maastossa.

Inventoinnin perusteella suunnittelualueella ei ole muinaismuistolain rauhoittamia kiinteitä muinaisjäännöksiä ja siten soranotolle ei ole muinaismuistolain mukaisia rajoituksia.

Helsingissä 13.11.2012

Petro Pesonen, FL



DG 2736:2. Suunnittelualueen pohjoisreunassa oleva hiekkakuoppa. Kuva: Petro Pesonen.

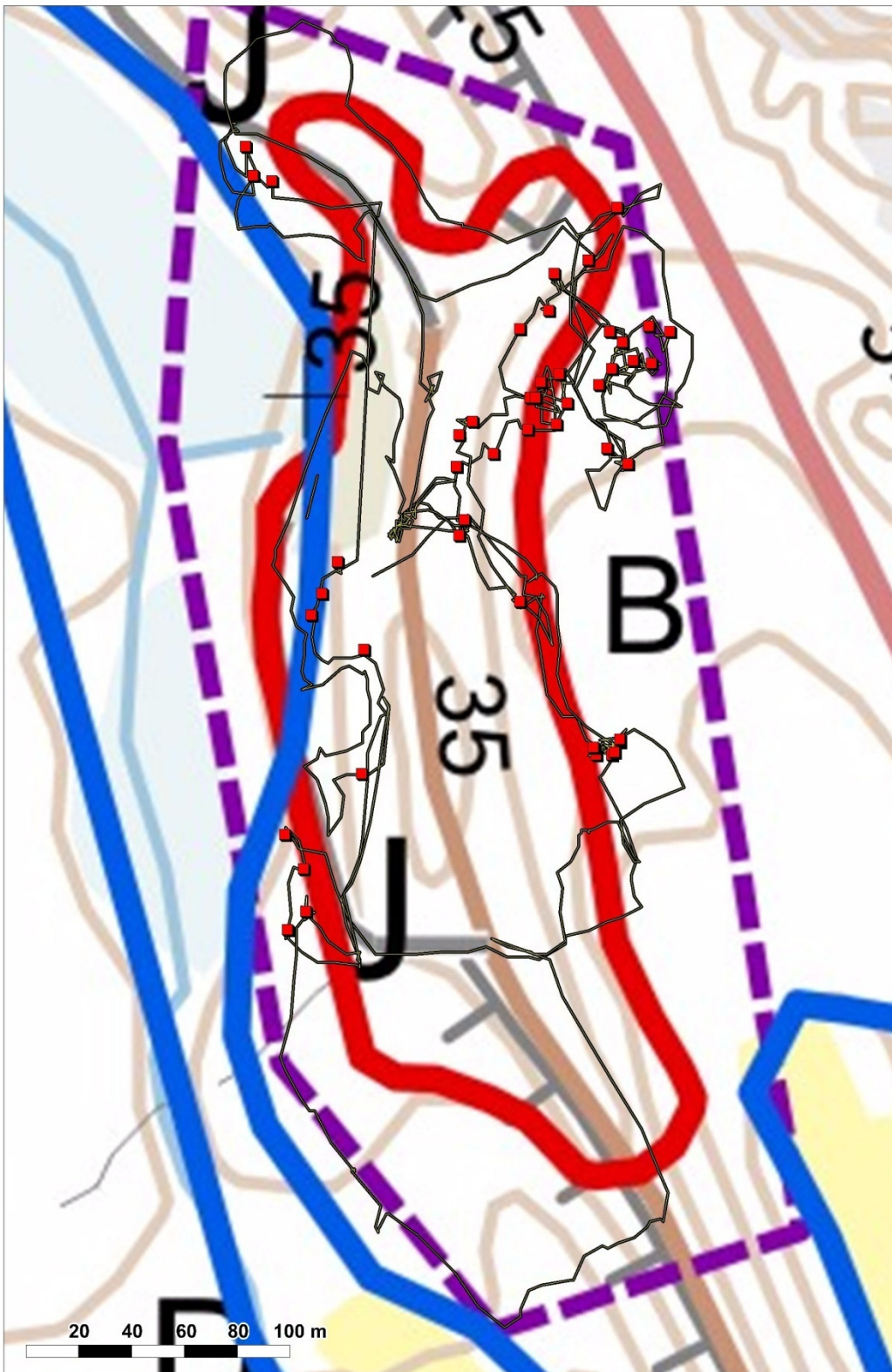


DG 2736:3. Suunnittelualueen lounaisosassa oleva suuri hiekkakuoppa. Kuva: Petro Pesonen.



DG 2736:4. Harjun ja Loviisiantien välissä oleva alue, jossa on ehjää maastoa, taustalla Loviisiantie ja Kolaberget. Kuva: Petro Pesonen.

Koekuoppa- ja reittikartta



Inventoinnin yhteydessä kaivetut koekuopat on merkitty punaisilla neliöillä ja kuljettu reitti keltamustalla viivalla.

Kuvaluettelo

Kuvanro	Aihe	Tekijä
DG2736:1	Garpgårdin soranottoalueella on ennestään useita hiekkakuoppia. Kuvassa harjun länsipuolella oleva kuoppa.	kuvaaja: Petro Pesonen
DG2736:2	Suunnittelualan pohjoisreunassa oleva hiekkakuoppa.	kuvaaja: Petro Pesonen
DG2736:3	Suunnittelualan lounaisosassa oleva suuri hiekkakuoppa.	kuvaaja: Petro Pesonen
DG2736:4	Harjun ja Loviisiantien välissä oleva alue, jossa on ehjää maastoa, taustalla Loviisantie ja Kolaberget.	kuvaaja: Petro Pesonen