



PIRKANMAAN MAAKUNTAMUSEO

Kangasala Liuksiala ja Huutijärvi

Maakaasuputkilinjan kaivuun arkeologinen valvonta 2011



Tiina Vasko 2011
Pirkanmaan maakuntamuseo
Kulttuuriympäristöyksikkö

Sisällysluettelo

Arkisto- ja rekisteritiedot.....	3
Tiivistelmä.....	4
1. Johdanto.....	6
2. Tutkimusalue.....	6
3. Yhteenveto.....	8

Liitteet:

1. Luettelo digitaalikuvista
2. Kuvaliite
3. Karttaluettelo
4. Kartat 3 ja 4

ARKISTO- JA REKISTERITIEDOT

Kunta:	Kangasala
Kylät:	Liuksiala ja Nuorto
Valvontakohteiden nimet:	Liuksiala ja Huutijärvi
Kiinteistötunnukset ja -nimet:	211-425-2-74 Liuksialan kartano 211-432-1-60 Nuorto
Tutkimuksen laatu:	Arkeologinen valvonta
Peruskartta:	2141 02 Kangasala
YKJ- ja KKJ-koordinaatit:	Liuksiala alku ja loppu: x 6814 990 x 6815 430 y 2502 200 y 2503 020 p 6818 569 p 6818 971 i 3342 171 i 3343 011 z 85-90 Huutijärvi alku ja loppu: x 6816 070 x 6816 040 y 2506 570 y 2506 600 p 6819 447 p 6819 416 i 3346 587 i 3346 616 z 85-90
Koordinaattiselite:	Kahden valvotun linjanosan alku- ja loppukoordinaatit
Tutkimuslaitos:	Pirkanmaan maakuntamuseo/Kulttuuriympäristöyksikkö
Kenttäyönjohtaja:	FM Tiina Vasko
Kenttäyöaika:	3.-19.5. 2011
Tutkimuskustannukset:	Gasum Oyj, 17439 € + alv.
Digitaalikuvat:	Pirkanmaan maakuntamuseo (KYY 76 ja 77)
Aikaisemmat tutkimukset:	- Kangasala – Lempäälä maakaasuputken suunnittelualan arkeologinen inventointi. Kirsi Luoto 2009. Pirkanmaan maakuntamuseo. - Selvitys historiallisista kartoista maakaasuputken suunnittelualueella Lempäälässä ja Kangasalla. Hanna-Leena Salminen 2009. Pirkanmaan maakuntamuseo.
Sivumäärä:	16 sivua.
Alkuperäisen raportin säilytyspaikka:	Tampereen museo/Pirkanmaan maakuntamuseo Kulttuuriympäristöyksikön arkisto

Tiivistelmä

Kangasala

Liuksiala ja Huutijärvi

x 6814 990 y 2502 200 p 6818 569 i 3342 171

x 6815 430 y 2503 020 p 6818 971 i 3343 011

x 6816 070 y 2506 570 p 6819 447 i 3346 587

x 6816 040 y 2506 600 p 6819 416 i 3346 616

z 85-90

Maakaasuputkilinjan kaivuun arkeologinen valvonta 2011

Pk 2141 02 Kangasala

Pirkanmaan maakuntamuseo/Kulttuuriympäristöyksikkö

Kaivauksenjohtaja: FM Tiina Vasko

Pirkanmaan maakuntamuseo suoritti 3.-19.5.2011 maanrakennustöiden valvontaa Kangasalla Liuksialassa ja Huutijärvellä Gasum Oyj:n rakennuttamalla maakaasuputkilinjalla. Tutkimuksia johti FM Tiina Vasko ja apulaistutkijana toimi fil.yo. Anniina Laine, joka osallistui myös jälkitöihin. Tutkimusten valvojana toimi Pirkanmaan maakuntamuseon tutkija FM Ulla Lähdesmäki. Tutkimuksen kustannukset olivat 17439 € + alv ja rahoittajana oli muinaismuistolain 15 § mukaisesti Gasum Oyj.

Linjaus kulkee Ahuli-järven ympäristössä valtakunnallisesti merkittäväksi kulttuurihistorialliseksi ympäristöksi luokitellun Liuksialan kartanon ja kulttuurimaiseman halki. Kohteessa sijaitsee myös kiinteä muinaisjäännös; Liuksialan kappelin rautakautinen ruumiskalmisto (mj.tunnus 211010022). Paikalta on aikanaan löydetty muun muassa kaksi merovinkiaikaista keihäänkärkeä, viikinkiaikainen miekka, hevosenkenkäsolki sekä saviastianpaloja. Esineitä ei ole luetteloitu Kansallismuseon kokoelmiin vaan niitä säilytetään Liuksialan kartanossa. Putkilinja kulkee kappelin alueen eteläpuolella noin 100 metrin etäisyydellä.

Huutijärvellä linjauksen kohdalla ja läheisyydessä on kivikautisia asuinpaikkoja sekä Vääksyn kartano. Tällä kohdalla valtaosa putkesta porattiin suoraan maan alle. Valvontakohteena oli käytännössä kaksi Sahalahdentien molemmin puolin kaivettua kuoppaa, joista käsin suunta- ja vaakaporauslaitteisto operoi.

Mitään esteitä maakaasuputkilinjan rakentamiselle valvotuissa kohteissa nykyisellä linjauksella ei havaittu.

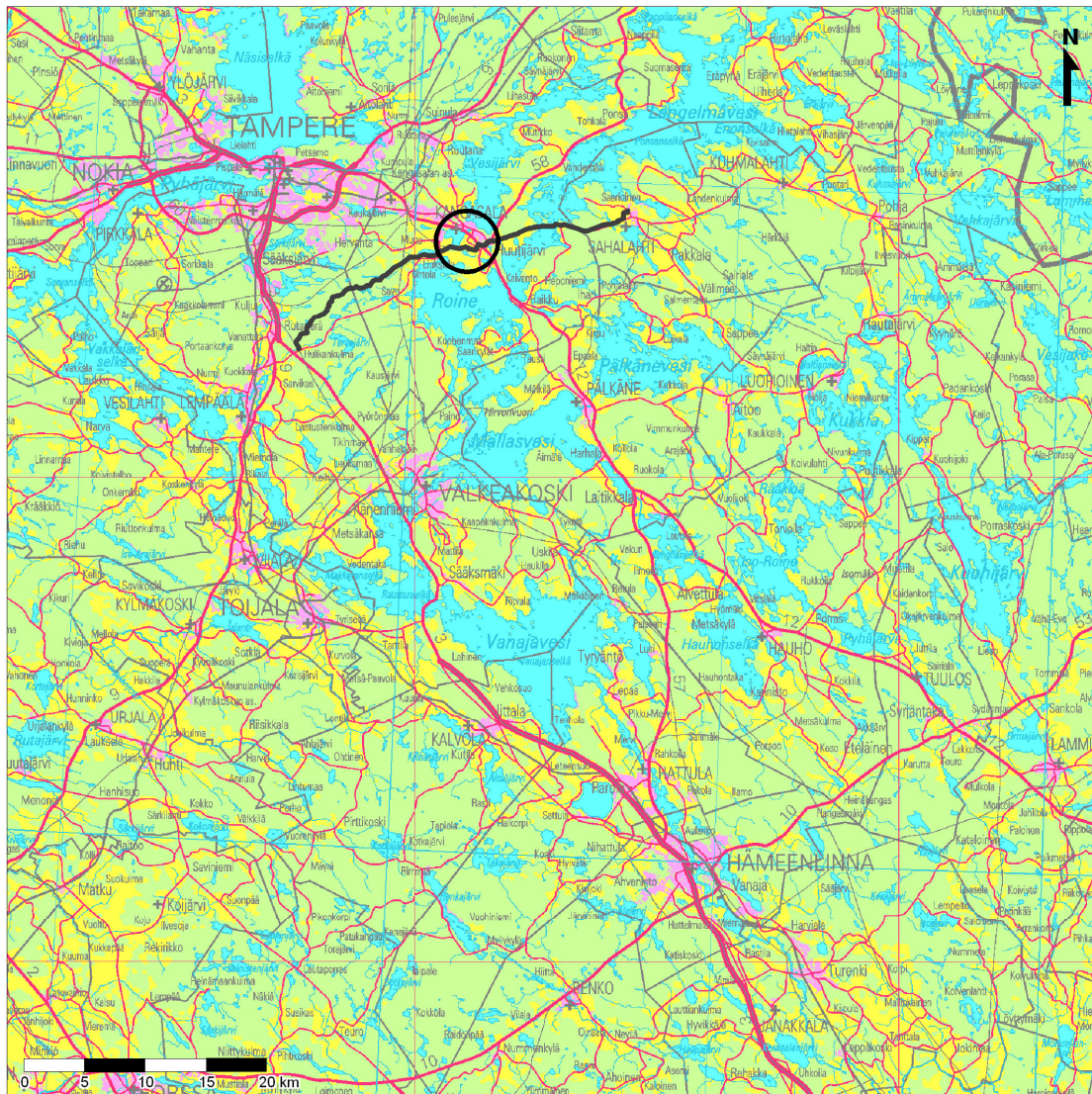
Löydöt: -

Kenttätyöaika: 3.-19.5.2011



Tutkimuskustannukset: Gasum Oyj

Tutkimusraportti: Tiina Vasko 28.6.2011 Pirkanmaan maakuntamuseon arkisto ja kopio

Museoviraston arkistossa.



(c) Maanmittauslaitos

-  Tutkimusalueen sijainti
-  Maakaasuputkilinja

KANGASALA LIUKSIALA JA HUUTIJÄRVI 2011	
Maakaasuputkilinjan arkeologinen valvonta	MK 1:500 000
Tiina Vasko	
Tutkimusalueen sijainti	Kartta 1
Tampereen museot / Kulttuuriympäristöyksikkö	
Piirt. Anniina Laine	

1. Johdanto

Pirkanmaan maakuntamuseo suoritti 3.-19.5.2011 maanrakennustöiden valvontaa Kangasalla Liuksialassa ja Huutijärvellä Gasum Oyj:n rakennuttamalla maakaasuputkilinjalla. Tutkimuksia johti FM Tiina Vasko ja apulaistutkijana toimi fil.yo. Anniina Laine, joka osallistui myös jälkitöihin. Tutkimusten valvojana toimi Pirkanmaan maakuntamuseon tutkija FM Ulla Lähdesmäki. Tutkimuksen kustannukset olivat 17439 € + alv ja rahoittajana oli muinaismuistolain 15 § mukaisesti Gasum Oyj.

Vuonna 2009 Pirkanmaan maakuntamuseo inventoi muinaisjäännöksiä Gasum Oyj:n suunnitteluhankkeeseen liittyen Lempäälän - Kangasalan (Sahalahden) alueella (Luoto 2009). Suunniteltu maakaasuputkilinja tulee kulkemaan Lempäälästä, Marjamäen venttiiliasemalta, Kangasalan Sahalahdelle. Maakaasuputkilinjan pituus on 34 kilometriä. Putken rakentaminen vaatii linjalla vähintään noin kymmenen metrin levyisen työskentelyalueen. Linjan on tarkoitus valmistua lokakuun 2011 aikana.

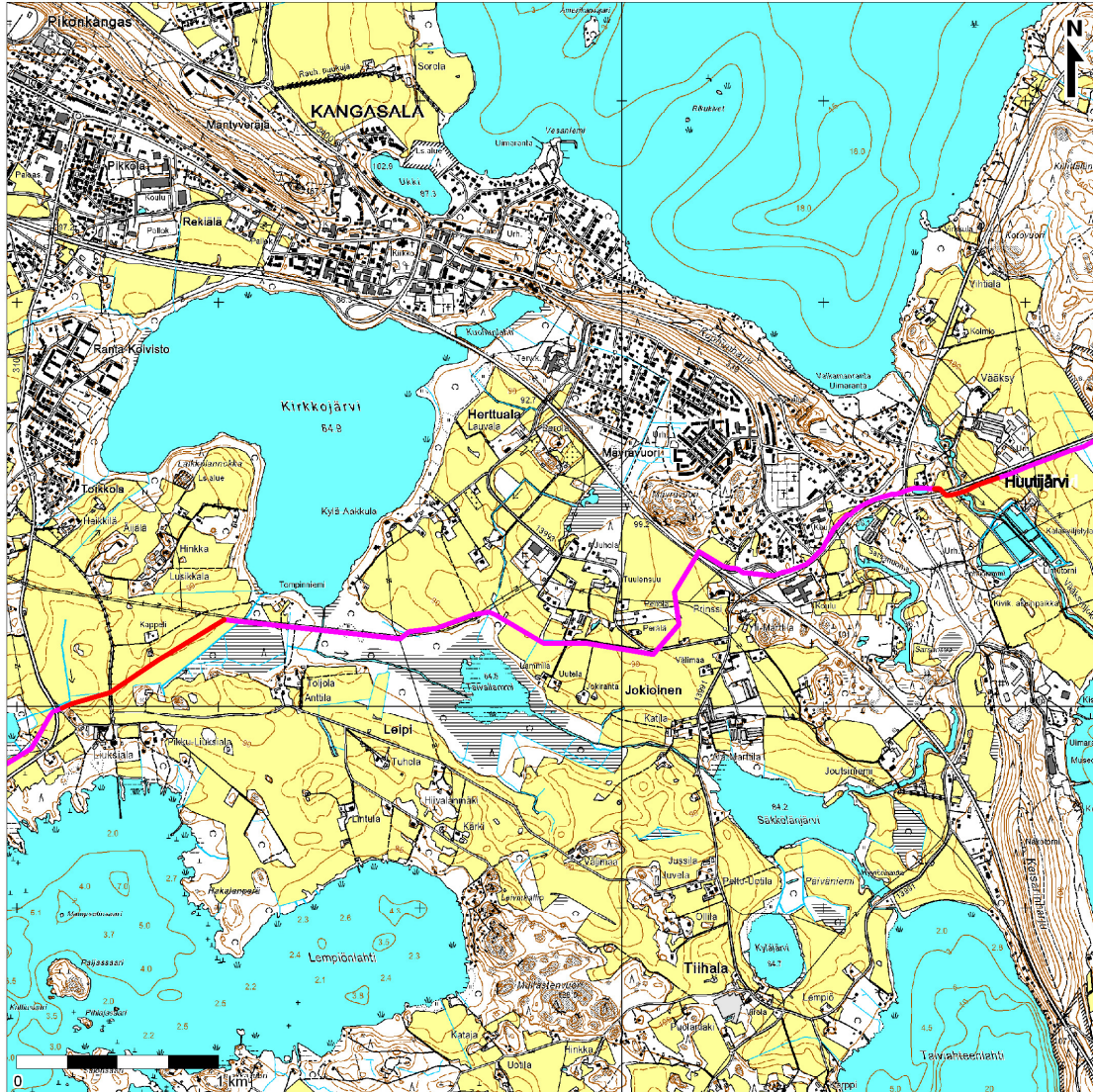
Kangasalla oli tehty aiempi perusinventointi HuK Teija Nurmisen toimesta vuonna 1993. Tätä ennen Kangasalaa oli inventoinut Ville Luho vuonna 1939 sekä Mirja Koskimies Huutijärven Sarsan aluetta vuonna 1971. Kangasalla maakaasuputkilinjan suunnittelualueella on tehty laajempia arkeologisia kaivaustutkimuksia lähinnä juuri Huutijärvellä, Sarsan asuinpaikkakeskittymän alueella. Tämän lisäksi maakaasuputkilinjan vaikutusalueella sijaitsevista historiallisen ajan kylätonteista on tehty karttaselvitys (Salminen 2009).

2. Tutkimusalue

Kangasalla linjaus kulkee pääosin pelloksi raivatulla alavalla ja savipohjaisella maalla. Maisema on muuttunut alueella huomattavasti. Järvien vedenpinnan korkeus on laskenut useita metrejä vuoden 1604 jälkeen. Tässä on pääosin taustalla luonnollinen jääkauden jälkeinen maankohoaminen, joka on muuttanut järvien laskusuuntia. Längelmävedelle syntyi vuonna 1604 uusi lasku-uoma järven eteläosaan Iharinkankaalle; tämän seurauksena Sarsankoski kuivui hyvin nopeasti. Nykyään Sarsankoskesta on jäljellä vain vaatimaton joki. Esihistoriallinen asutus sijaitsi pääosin näillä vanhoilla rannoilla, lähinnä korkeuskäyrillä 87-90 m mpy. Huutijärven valvontakohteessa korkeus oli noin välillä 86-87 m mpy.



Linjaus kulkee Ahuli-järven ympäristössä valtakunnallisesti merkittäväksi kulttuurihistorialliseksi ympäristöksi luokitellun Liuksialan kartanon ja kulttuurimaiseman halki. Liuksialan kartanon mailla, noin 500 metriä kartanon päärakennuksesta pohjoiseen sijaitsevan yksityisen kappelin ja hautausmaan aluetta pidetään Kangasalan vanhimman kirkon sijaintipaikkana. Kohteessa sijaitsee myös kiinteä muinaisjäännös; Liuksialan kappelin rautakautinen ruumiskalmisto (mj.tunnus 211010022). Myöhäisrautakautinen kalmisto on ainakin osittain tuhoutunut. Paikalta on aikanaan löydetty muun muassa kaksi merovinkiaikaista keihäänkärkeä, viikinkiaikainen miekka, hevosenkenkäsolkki sekä saviastianpaloja. Esineitä ei ole luetteloitu Kansallismuseon kokoelmiin vaan niitä säilytetään Liuksialan kartanossa. Putkilinja kulkee kappelin alueen eteläpuolella noin 100 metrin etäisyydellä.

Huutijärvellä linjauksen kohdalla ja läheisyydessä on kivikautisia asuinpaikkoja sekä Vääksyn kartano. Tällä kohdalla valtaosa putkesta porattiin suoraan maan alle. Valvontakohteena oli käytännössä kaksi Sahalahdentien molemmin puolin kaivettua kuoppaa, joista käsin suunta- ja vaakaporauslaitteisto operoi.



(c) Maanmittauslaitos, lupa PISA/020/2006

PK 214102

-  Maakaasuputkilinja
-  Valvottu putkilinjaväli

KANGASALA LIUKSIALA JA HUUTIJÄRVI 2011

Maakaasuputkilinjan arkeologinen valvonta MK 1:30 000

Tiina Vasko

Maakaasuputkilinjaus välillä Liuksiala-Huutijärvi Kartta 2

Tampereen museot / Kulttuuriympäristöyksikkö

Piirt. Anniina Laine

3. Yhteenveto

Liuksialassa valvottu linjanosuus kulki Kaarina Maununtyttärentieltä koilliseen. Ensimmäinen osuus suuntaporattiin kohti Liuksialan kartanon koivukujaa, jonka se alitti. Tätä ennen kaivettiin aloituskohtaan n. 4 x 10 metrin kuoppa porauslaitteistoa varten. Ennen koivukujan alitusta sen länsipuolelle kaivettiin n. 4 x 10 m kuoppa vaakaporauslaitteistoa varten. Toisella puolella linja jatkui avokaivantona yli pellon, ohittaen kappelin ja päätyen luonnonsuojelualueen reunaan. Koivukujan alituksen vuoksi linjan alkupää kaivettiin n. 4 metriä leveäksi 10 metrin matkalta. Valvotun linjan pituus oli kaikkiaan n. 900 metriä, josta suuntaporattiin noin 240 metriä.

Liuksialassa peltomultakerroksen paksuus vaihteli n. 20-40 cm:n välillä. Tämän alta alkoi vaalean saven kerros jonka paksuus vaihteli metrin molemmin puolin. Alimmaisena tuli kostea ja sitkeä sinervä savikerros. Kaivannon leveys oli n. 1,5 m ja syvyys keskimäärin n. 2 metriä. Kaivannon leveys pohjalla oli kuitenkin vain noin vajaa metri. Romahdusvaaran vuoksi reunoja jouduttiin viistomaan. Peltoalue oli harvinaisen löydötöntä; yksi liitupiipun varren katkelma, hieman tiiltä, muutama lasin pala. Mitään näistä ei taltioitu. Kulttuurikerroksia ei kaivannossa havaittu.

Huutijärvellä valvontakohteena ollut linjan osa tehtiin lähes täysin suunta- ja vaakaporausella. Valvottavina olivat näin ainoastaan kaksi poraustoimenpiteen vaatimaa maakuoppaa. Kuopat sijoituivat molemmin puolin Sahalahdentietä, juuri ennen Vääksynjoen ylitystä idässä. Tien eteläpuolisen kaivannon koko oli noin 4 x 10 metriä ja syvyys noin 4 metriä. Heti pintamaan alla oli hiekkaista multamaata noin 40 sentin paksuudelta. Tämän jälkeen alkoi n. 1,5 metrin paksuinen vaalea savi, muuttuen lopulta sinerväksi, kosteaksi saveksi. Tien pohjoispuolella sijainnut kaivanto oli kooltaan 2 x 4 metriä ja syvyydeltään noin metrin. Täälläkin hiekkaisen multamaan alta alkoi vaalean saven kerros. Mitään jälkiä kulttuurikerroksista tai löytöjä ei kaivannoista tullut.

Mitään esteitä maakaasuputkilinjan rakentamiselle valvotuissa kohteissa nykyisellä linjauksella ei siis havaittu.

28.6. 2011

FM Tiina Vasko

Lähteet

Arkistolähteet

Luoto, Kirsi 2009: Kangasala – Lempäälä maakaasuputken suunnittelualueen arkeologinen inventointi. Pirkanmaan maakuntamuseon arkisto.

Salminen, Hanna-Leena 2009: Selvitys historiallisista kartoista maakaasuputken suunnittelualueella Lempäälässä ja Kangasalla. Pirkanmaan maakuntamuseon arkisto.

Liite 1

Kangasala

Liuksiala ja Huutijärvi

Maakaasuputkilinjan kaivuun arkeologinen valvonta 2011

Tiina Vasko

Digitaalikuivat

Luetteloinut Anniina Laine

Kuva	Kuvan aihe	Pvm	Suunta	Kuvaaja
1	Liuksiala. Kaivinkoneen tuonti.	3.5.	etelästä	Tiina Vasko
2	Liuksiala. Kaivuun aloitus koivukujan vierestä. Taustalla kappeli.	3.5.	lounaasta	Tiina Vasko
3	Liuksiala. Kaivannon alkupää ja koivukuja kartanolle.	3.5.	pohjoiskoillisesta	Anniina Laine
4	Liuksiala. Liuksialan kappeli.	3.5.	etelästä	Anniina Laine
5	Liuksiala. Liuksialan kappeli.	3.5.	eteläkaakosta	Anniina Laine
6	Liuksiala. Liuksialan kappeli.	3.5.	etelälounaasta	Anniina Laine
7	Liuksiala. Yleiskuva.	3.5.	pohjoisluoteesta	Anniina Laine
8	Liuksiala. Kaivutyötä kaivannon alkupäässä.	3.5.	pohjoisesta	Anniina Laine
9	Liuksiala. Kaivannon alkupää koivukujalta kuvattuna.	3.5.	lounaasta	Tiina Vasko
10	Liuksiala. Työkuva. Putken vetoa paikalleen.	4.5.		Tiina Vasko
11	Liuksiala. Putki kaivannossa.	4.5.	lounaasta	Tiina Vasko
12	Liuksiala. Työkuva. Muoviputken hitsaus.	4.5.		Tiina Vasko
13	Liuksiala. Salaojaputkia.	5.5.	koillisesta	Tiina Vasko
14	Liuksiala. Työkuva. Putken päitä yritetään yhdistää.	5.5.		Tiina Vasko
15	Liuksiala. Työkuva. Muhvilla yhdistyksen jälkeen kiinnitys (sulatus) sähköllä.	5.5.		Tiina Vasko
16	Liuksiala. Sinervä savikerros kaakkoisprofiilissa.	5.5.	länneestä	Tiina Vasko
17	Liuksiala. Suuntaporattava väli koivukujan lännenpuoleisella pellolla.	5.5.	koillisesta	Anniina Laine
18	Liuksiala. Suuntaporattava väli koivukujan lännenpuoleisella pellolla.	5.5.	itäkoillisesta	Anniina Laine
19	Liuksiala. Kosteikkoa pellolla.	6.5.	luoteesta	Anniina Laine
20	Liuksiala. Kosteikkoa pellolla.	6.5.	pohjoisesta	Anniina Laine
21	Liuksiala. Linjan alkupään notkelma, jossa sinervä savikerros. Taustalla Liuksialan kartano. Linjan alkupää on jo peitetty.	6.5.	koillisesta	Tiina Vasko

22.	Liuksiala. Suuntaporattava väli koivukujan lännepuoleisella pellolla. Pelto käännetty.	9.5.	koillisesta	Anniina Laine
23	Liuksiala. Suuntaporattava väli koivukujan lännepuoleisella pellolla. Pelto käännetty.	9.5.	idästä	Anniina Laine
24	Liuksiala. Peitettyä kaivantoa. Taustalla kosteikko.	9.5.	lounaasta	Anniina Laine
25	Liuksiala. Kaivannon romahtamista.	9.5.	koillisesta	Tiina Vasko
26	Liuksiala. Suuri kivi kaivannossa ladon koillispuolella.	10.5.	lounaasta	Tiina Vasko
27	Liuksiala. Kiveä esiin kaivettuna.	10.5.	koillisesta	Tiina Vasko
28	Liuksiala. Kaarina Maununtyttären tien ja Liuksialankujan kohdalle kaivetaan n. 5x10 m alue tien alitusporausta varten.	10.5.	etelästä	Tiina Vasko
29	Liuksiala. Edellinen kuoppa lähempää.	10.5.	etelästä	Tiina Vasko
30	Liuksiala. Kaivannon etenemispiste 11.5.	12.5.	koillisesta	Tiina Vasko
31	Liuksiala. Vahingoittunut putken osa poistettu.	12.5.	koillisesta	Tiina Vasko
32	Liuksiala. Työkuva. Kenttätyöjohtaja perämiehenä.	13.5.		Anniina Laine
33	Liuksiala. Porauskaivanto koivukujan länsipuolella.	16.5.	pohjoisesta	Tiina Vasko
34	Liuksiala. Pellon läpi kulkevaa kaasuputkea yhdistetään alueelle suuntaporattuun putkeen.	17.5.	luoteesta	Tiina Vasko
35	Liuksiala. Koivukujan alituksen valmistelua.	18.5.	lounaasta	Tiina Vasko
36	Liuksiala. Suuntaporausterän ohjausta.	18.5.	idästä	Tiina Vasko
37	Huutijärvi. Porauskuopan aloitus Sahalahdentien eteläpuolella.	19.5.	koillisesta	Tiina Vasko
38	Huutijärvi. Edellisen vastakuoppa sijoittuu tien pohjoispuolelle.	19.5.	kaakosta	Tiina Vasko
39	Huutijärvi. Porauskuoppa. Osin kaivettu n. 4 metrin syvyyteen.	19.5.	koillisesta	Tiina Vasko
40	Huutijärvi. Porauskuopan savikerrokset.	19.5.	koillisesta	Tiina Vasko
41	Huutijärvi. Vastakuoppa Sahalahdentien pohjoispuolella.	19.5.	kaakosta	Tiina Vasko
42	Huutijärvi. Huutijärven työmaa-alue.	19.5.	idästä	Tiina Vasko

Liite 2.
Kuvaliite



1. Kaivutyötä kaivannon alkupäässä. Taustalla Liuksialan kartano(DK8/KYY).



2. Putken päitä yhdistetään ”muhvilla”. (DK14/KYY).



3. Kenttätönjohtaja perämiehenä. (DK32/KYY).



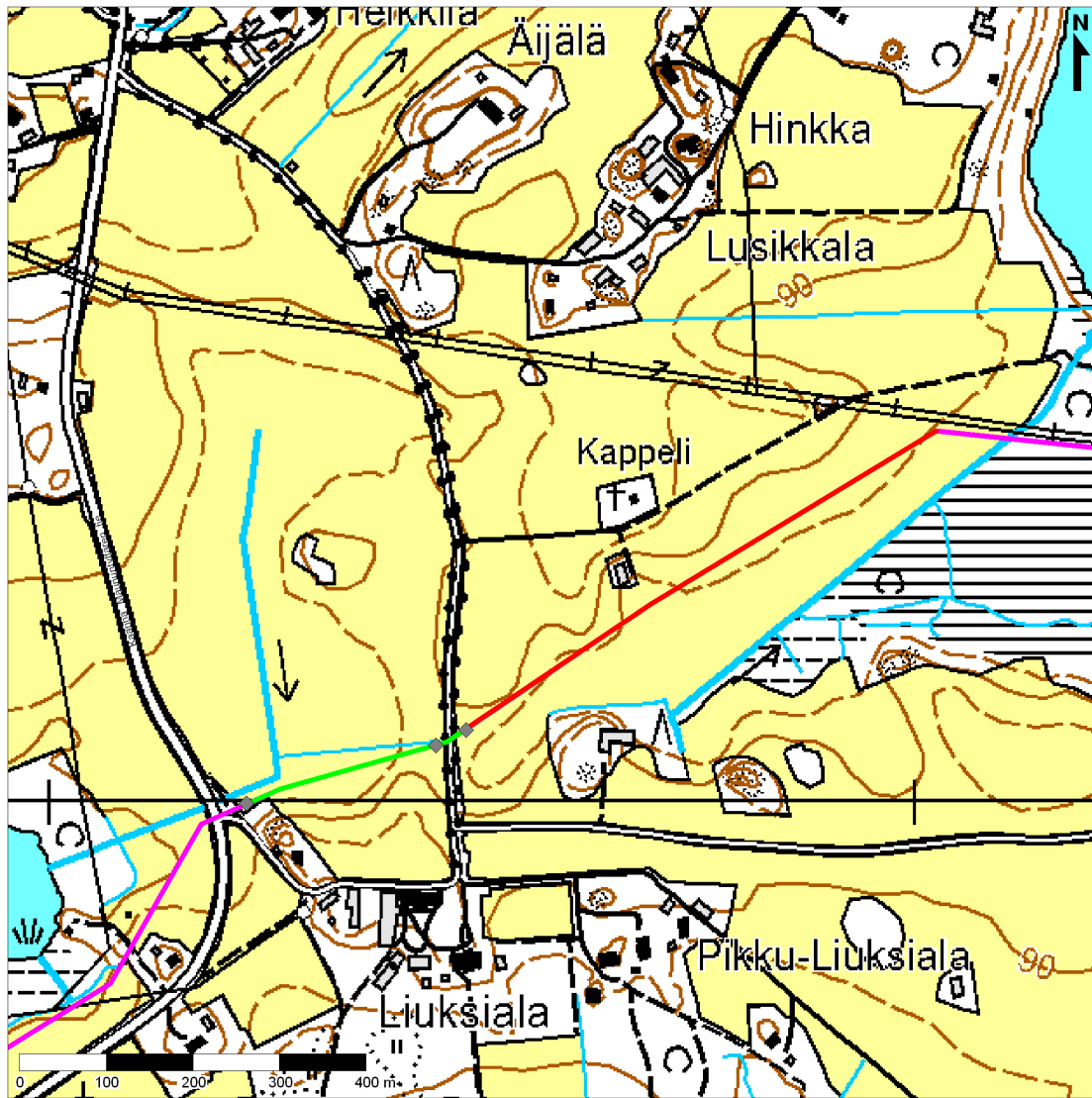
4. Huutijärvi. Porauskuoppa. Osin kaivettu n. 4 metrin syvyyteen. (DK39/KYY).

Liite 3.

Karttaluettelo

1. Kangasala Liuksiala ja Huutijärvi. Maakaasuputkilinjan arkeologinen valvonta 2011.
Tutkimusalueen sijainti
Mittakaava 1:500 000
2. Kangasala Liuksiala ja Huutijärvi. Maakaasuputkilinjan arkeologinen valvonta 2011.
Maakaasuputkilinjaus välillä Liuksiala-Huutijärvi
Mittakaava 1:30 000
3. Kangasala Liuksiala ja Huutijärvi. Maakaasuputkilinjan arkeologinen valvonta 2011.
Liuksiala, valvottu putkilinja
Mittakaava 1:7000
4. Kangasala Liuksiala ja Huutijärvi. Maakaasuputkilinjan arkeologinen valvonta 2011.
Huutijärvi, valvottu putkilinja
Mittakaava 1:5000

Liite 4.



(c) Maanmittauslaitos, lupa PISA/020/2006

PK 2141 02




-  Maakaasuputkilinja
-  Valvottu putkilinjäväli, avokaiuvu
-  Valvottu putkilinjäväli, alitusporaus
-  Alitusporauskuoppa

KANGASALA LIUKSIALA JA HUUTIJÄRVI 2011	
Maakaasuputkilinjan arkeologinen valvonta	MK 1:7000
Tiina Vasko	
Liuksiala, valvottu putkilinja	Kartta 3
Tampereen museot / Kulttuuriympäristöyksikkö	
Piirt. Anniina Laine	



(c) Maanmittauslaitos, lupa PISA/020/2006

PK 2141 02

-  Maakaasuputkilinja
-  Valvottu putkilinjäväli, alitusporaus
-  Alitusporauskuoppa

KANGASALA LIUKSIALA JA HUUTIJÄRVI 2011

Maakaasuputkilinjan arkeologinen valvonta MK 1:5000

Tiina Vasko

Huutijärvi, valvottu putkilinja

Kartta 4

Tampereen museot / Kulttuuriympäristöyksikkö

Piirt. Anniina Laine