

# Syötteen kansallispuiston kulttuuriperintöinventointi 2011



# KUVAILULEHTI

JULKAISIJA	Metsähallitus	JULKAISUAIKA	
TOIMEKSIANTAJA	Metsähallitus	HYVÄKSYMISPÄIVÄMÄÄRÄ	
LUOTTAMUKSELLISUUS		ASIANUMERO	
SUOJELUALUETYYPPI/ SUOJELUOHJELMA	Natura		
ALUEEN NIMI	Syöte		
NATURA 2000 -ALUEEN NIMI JA KOODI	Syöte FI1103828		
ALUEYKSIKÖ	Pohjanmaan luontopalvelut		
TEKIJÄ(T)	Inga Nieminen, Päivi Tervonen		
JULKAISUN NIMI	Syötteen kansallispuiston kulttuuriperintöinventointi 2011		
TIIVISTELMÄ	<p>Kesällä 2011 Syötteen alueella tehtiin Syötteen lumoa -hankkeeseen liittyen kulttuuriperintöinventointia valikoiduilla päiväreiteillä kesä-heinäkuussa 2011.</p> <p>Inventoinnin tarkoituksena oli tarkastaa reiteiltä tunnetut kulttuuriperintökohteet ja pyrkiä löytämään reittien varsilla mahdollisesti sijaitsevat aiemmin tuntemattomat kohteet, joita voitaisiin myöhemmin hyödyntää tulevassa Metsähallituksen Polku -hankkeessa.</p> <p>Inventoinnissa huomioitiin ihmisen toiminnasta kertovat, käytöstä poistuneet kohteet esihistorialliselta ajalta aina 1960-luvulle saakka. Inventointi ulotettiin reittien varsilta noin 400 metrin levyiselle kaistaleelle tai alueille, joille reiteiltä oli näköyhteys.</p> <p>Syötteen alueen päiväreiteistä inventoitiin Ahmankierros, Rytivaaran kierros, Syötteen kierros, Romevaaran huiputus, Pytkyn pyrähdys, Soiperoinen ja Pyhitys. Lisäksi luontopoluista valittiin läpikäytäväksi Kellarilampi ja Vattukuru.</p>		
AVAINSANAT	kulttuuriperintö, esihistoria, erätalous, porotalous, liikkuminen, kalastus, pyhät paikat		
MUUT TIEDOT			
SARJAN NIMI JA NUMERO			
ISSN		ISBN (NIDOTTU)	
		ISBN (PDF)	
SIVUMÄÄRÄ	81 s.	KIELI	SUOMI
KUSTANTAJA		PAINOPAIKKA	
JAKAJA	Metsähallitus, luontopalvelut	HINTA	

# Tiivistelmä

Taulukko 1

Tutkimuskohteen koko nimi	<i>sama kuin kansi</i>
Kunta/kaupunki, kylä/kaupunginosa, tila/kortteli tontti	<i>Pudasjärvi</i>
Tutkimuksen laji (inventointi, kartoitus)	<i>kulttuuriperintöinventointi</i>
kohteen ajoitus	
peruskarttalehti/-lehdet	
Kohteen sijainti yhteiskoordinaatistossa	
Maanomistaja	Metsähallitus
Tutkimuslaitos	
kenttätyönjohtaja	<i>Inga Nieminen</i>
Tutkitun alueen laajuus	5 500 ha
Tutkimuksen kustantaja ja tutkimuskustannukset	Metsähallitus
löydöt (nrot), diarointi pvm. kokoelma, tallennuspaikka	
rahakammioon toimitetut rahat	
rakennusfragmentit (nrot)	
mustavalkonegatiivit, diapositiivit ja digitaaliset kuvatallenteet (nrot)	Kuvaajana on Inga Nieminen. Kuvat on tallennettu Metsähallituksen arkistoon. Tekijänoikeus kuviin on Metsähallituksella. Kannan kuva Romekankaan rautahytti.
aikaisemmat tutkimukset ja tarkastuskäynnit	1998, 1999, 2001, 2006 ja 2009–2011.
arkistoitu kirjeenvaihto (tutkimusluvan diaarinro, lausunnot)	
mahdolliset tutkimuskohdetta koskevat julkaisut	Kts. lähdeluettelo
tutkimuskertomuksen sivumäärä	<i>sama kuin kuvailulehdellä</i>
Alkuperäisen tutkimuskertomuksen säilytyspaikka ja kopioiden säilytyspaikat	Metsähallitus arkisto. <i>Asianumero näkyy kansilehdellä.</i>

# Sisällys

LUETTELO KOHTEISTA .....	5
1 JOHDANTO.....	5
2 INVENTOINTIALUEEN MAISEMA, LUONTO SEKÄ MAA- JA KALLIOPERÄ .....	7
3 ALUEEN TUTKIMUSHISTORIA .....	8
4 TULOSTEN TARKASTELU JA JOHTOPÄÄTÖKSET .....	9
5 KOHDETIEDOT .....	10
5.1 Arkeologiset kohteet .....	10
LÄHTEET.....	81

# Luettelo kohteista

Taulukko 2. Luettelo kohteista.

Tyyppi	Ajoitus	Kohteen nimi	Reiska numero	x-, y- ja z-koordinaatit
Asuinpaikat	esihistoriallinen aika	Pärjänjoen esihistoriallinen asuin-paikka	138353	7279791/3524822
Muu määrittelemätön	uusi aika	Ahmankierroksen aita	134596	7283634/3527092
Valmistuspaikat/työpaikat	Historiallinen aika	Ahmankierroksen poroerotuspaikka	134593	7284312/3526503
Asuinpaikat	uusi aika	Lauttajarjun kämpän jäännökset	38241	7278115/3525455
Valmistuspaikat/työpaikat	Historiallinen aika	Lauttajarjun parkkuupukki	134505	7277898/3525455
Kulttipaikat	Ajoitus epäselvä	Pyhityksen pöytäkivi	140542	7300331/3559908
Valmistuspaikat/työpaikat	uusi aika	Riihisuon leimapuu	138282	7278469/3527733
Valmistuspaikat/työpaikat	uusi aika	Riihisuon leimikko	138281	7278410/3527755
Muu määrittelemätön	uusi aika	Riihisuon rajamerkki	134531	7278407/3527808
Valmistuspaikat/työpaikat	Historiallinen aika	Romekankaan rautahytti	134521	7278309/3525443
Valmistuspaikat/työpaikat	uusi aika	Romevaaran leimapuu	138343	7278469/3527733
Valmistuspaikat/työpaikat	uusi aika	Romevaaran leimikko	138300	7279778/3528621
Muu määrittelemätön	uusi aika	Romevaaran pilkkapuu	140602	7280017/3528484
Liikennekohteet	uusi aika	Rytivaaran pilkkareitti	138416	7298749/3533006
Vedenalaiset kohteet	Historiallinen aika	Rääpysjärven kalapato 1	134423	7288679/3558683
Vedenalaiset kohteet	Historiallinen aika	Rääpysjärven kalapato 2	134424	7288706/3558735
Vedenalaiset kohteet	Historiallinen aika	Rääpysjärven kalapato 3	134425	7288695/3558704
Vedenalaiset kohteet	Historiallinen aika	Rääpysjärven kalapatoja	140604	7288864/3557550
Valmistuspaikat/työpaikat	Historiallinen aika	Saarilammen kopukka	134422	7288089/3559653
Valmistuspaikat/työpaikat	uusi aika	Syötekankaan leimikko	138296	7281812/3525542
Liikennekohteet	uusi aika	Syötesuvannon kapulatie	140603	7282610/3526517
Valmistuspaikat/työpaikat	uusi aika	Vujenselänojan kivilatomus	138150	7300243/3535395

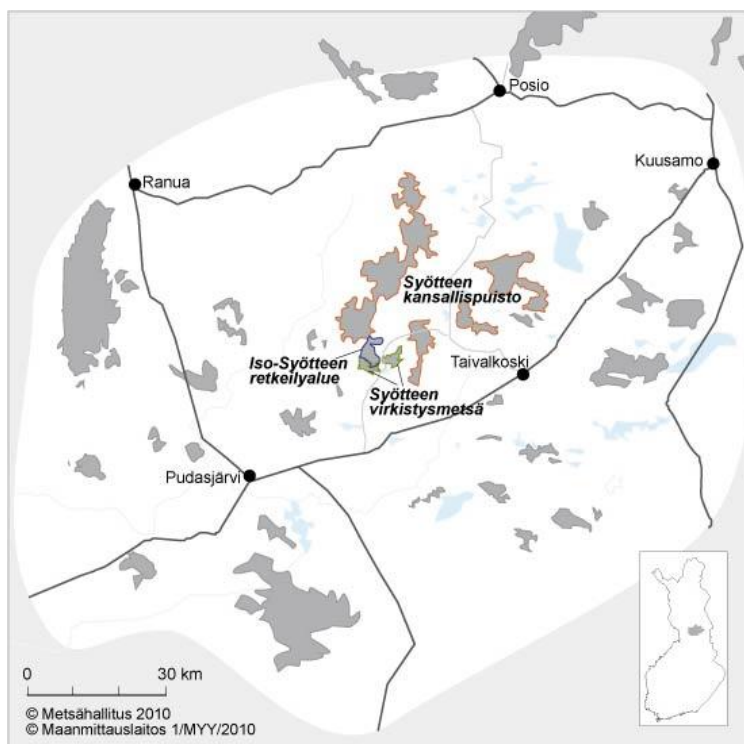
## 1 Johdanto

Syötteen Kansallispuisto on perustettu vuonna 2000. Puisto sijaitsee kolmen kunnan, Pudasjärven, Taivalkosken ja Posion alueella. Puisto on laajuudeltaan 299 km<sup>2</sup> ja se jakautuu Syötteen, Maaselän, Latva-Korte-Kärppävaaran ja Salmitunturin alueisiin.

Kesällä 2011 Syötteen alueella tehtiin Syötteen lumoa -hankkeeseen liittyen kulttuuriperintöinventointia valikoiduilla päiväreiteillä kesä-heinäkuussa 2011.

Syötteen lumoa -hankkeessa, ja sitä kautta myös kulttuuriperinnön inventoinnissa, keskeinen ajatus oli kehittää uusia toimintatapoja ja tuotteita Syötteen kansallispuiston ja alueen muiden luontokohteiden hoitoon. Syötteen lumoa – hanke toimii tavallaan pilottina seuraavalle kulttuuriperintöä esiintuovalle hankkeelle. Tulevassa Polku -hankkeessa on tavoitteena lisätä kulttuuriperintö osaksi Pohjois-Pohjanmaan matkailukohteiden tarjontaa Syötteen alueella muun muassa kunnostamalla alueen valikoituja reittejä ja parantamalla kulttuuriperinnön esittelyä tuotteistamiseen valittujen kulttuuriperintökohteiden avulla.

Syötteen aluetta on aiemmin inventoitu mm. Pudasjärven ja Taivalkosken kuntakohtaisten muinaisjäännösinventointien, Oulun yliopiston toteuttaman Syöte Life – alueen inventoinnin, sekä Metsähallituksen metsätalousmaiden inventointien yhteydessä. Syöte Life hankkeessa alueelta inventoidut kohteet kirjattiin mukaan julkaisuun Maankäytön historiaa Syötteen alueella (Jouni Aarnio 2001) Syötteen lumoa -hankkeen kulttuuriperintöinventointiin valittujen reittien varsilta tunnettiin ennestään noin 70 kulttuuriperintökohdetta. Kesän 2011 inventoinnissa alueelta löytyi noin 40 uutta, ennestään tuntematonta kohdetta.



Syötteen kansallispuiston sijoittuminen Suomen kartalle.

Tausta-aineistona ennen maastotöitä käytettiin lisäksi Kansallisarkiston ja Metsähallituksen karttoja, Museoviraston rekisteriportaalia sekä Metsähallituksen Reiska- ja Sutigis -tietokantoja. Lisäksi haastateltiin Metsähallituksen henkilökuntaa. Hyödyllisimmäksi kartaksi osoittautui Taivalvaara-Kylmäluoma ulkoilukartta vuodelta 1997, jossa useiden muiden kulttuuriperintökohteiden ohella oli merkittynä muun muassa Romekankaalla sijaitseva rautahytti, jota ei ollut Metsähallituksen eikä Museoviraston tietokannoissa.

Inventoinnin tarkoituksena oli tarkastaa valikoiduilta reiteiltä, eli Ahmankierros, Rytivaaran kierros, Syötteen kierros, Romevaaran huiputus, Pytkyn pyrähdys, Soiperoinen ja Pyhitys tunnetut kulttuuriperintökohteet sekä löytämään reittien varsilla mahdollisesti sijaitsevat aiemmin tuntemattomat kohteet. Lisäksi luontopoluista valittiin läpikäytäviksi Kellarilampi ja Vattukuru. Kulttuuriperintökohteita voitaisiin myöhemmin hyödyntää tulevassa Metsähallituksen Polku – hankkeessa sekä hoidollisesti että luontomatkailukohteina.

Inventoinnissa huomioitiin ihmisen toiminnasta kertovat, käytöstä poistuneet kohteet esihistorialliselta ajalta aina 1960-luvulle saakka. Inventointi ulotettiin reittien varsilta noin 400 metrin levyiselle kaistaleelle tai alueille, joille reiteiltä oli näköyhteys.

Inventoitavat reitit valittiin saavutettavuuden, edustavuuden, kävijämäärien, sekä kulttuuriperintökohteiden monipuolisuuden ja ajankäytön rajoitteiden perusteella. Kohteiden dokumentoinnissa käytettiin Garmin C60 – GPS -paikannuslaitetta, sekä Olympus kameraa. Kohdetiedot tallennettiin Metsähallituksen Reiska-tietokantaan.

Aiemmin tunnettujen kohteiden, sekä inventoinnin tulosten pohjalta Syötteelle tehtiin myös kulttuuriperinnön tuotteistamissuunnitelma, kirjoittajana Inga Nieminen. Tuotteistamissuunnitelman tavoitteena on esitellä ideoita ja tapoja kulttuuriperinnön entistä parempaan esilletuontiin kansallispuistossa kävijöille. Suunnitelmassa esitellään Syötteen alueen kulttuurihistoriaa, reittien varsilla sijaitsevia kulttuuriperintökohteita ja ideoita kohteiden tuotteistamiseen ja esittämiseen kävijälle.

## 2 Inventointialueen maisema, luonto sekä maa- ja kallioperä

Maisemaa hallitsevat Iso-Syöte (431 metriä mpy) ja Romevaara (369 metriä mpy). Alueen kallioperä on rikkonaista, erilaisten murtumien rajoittamiksi lohkoiksi. Maaperä on lähinnä kerrosrakenteista gabroa (= tumma kärkearakenteinen syväkivi); yleisin maalaji on moreeni. Maisemalle on tyyppillistä myös näyttävät ja laajat suoalueet, kuten Romesuo.

Alueella ei ole arvokkaita kansallismaisemia. Syötteellä ja sen lähialueella on sekä maakunnallisesti, että valtakunnallisesti arvokkaita perinnemaisemia.

Koillismaan alue vapautui jääpeitteestä noin 9000 vuotta sitten. Mannerjäätikön vetäytymisestä alkoivat lukuisat erilaiset vesistövaiheet. Pudasjärven Taivalkosken alueella rantaviiva oli ylimmillään 200 metriä nykyisen merenpinnan tason yläpuolella. Mannerjään perääntyessä ihminen ryhtyi valloittamaan paljastuneita maa-alueita. Vesistöt tarjosivat luonnollisia kulkureittejä. Vanhimmat Koillismaan alueelta ajoitetut kivikautiset asuinpaikat ovat osoittautuneet 9500 vuoden ikäisiksi. Alueelle on siis siirrytty pian jääkauden päättymisen jälkeen. Syötteen alueelta tunnetaan useita kivikautisia asuinpaikkoja ja myös osa alueella esiintyvistä pyyntikuopista saattaa olla kivikaudelta peräisin.

Syötteen alueelle kehittyi saamelaisasutusta rautakaudella, noin 300–1300 jälkeen ajanlaskun alun. Aikakaudesta on poronhoidon ohella jäljellä runsas saamelaisperäinen paikannimistö.

1500-luvun lopulla Taivalkoskelle ja Pudasjärvelle alkoi levitä savolaisasutusta. Mukanaan savolaiset toivat kaskiviljelytaidon. Kaskiröykkiöitä alueella ei ole kasattu, joten kaskiin viittaavia kulttuuriperintökohteita alueelta ei tunneta. Kaskeamisesta ovat kuitenkin jäljellä monet palo- ja aho-liitteiset paikannimet.

Savolaiset uudisasukkaat omaksuivat poronhoidon alueella eläneiltä saamelaisilta, jotka vetäytyivät hiljalleen pohjoisemmas suomalaisasutuksen tieltä. 1700-luvun kuluessa poronhoito kehittyi kannattavaksi elinkeinoksi ja 1800-luvulla saivat alkunsa edelleen käytössä olevat paliskunnat. Merkkinä porotaloudesta alueella on vanhoja poroaitoja sekä kesämerkintä- ja erotuspaikkoja. Pyyntikulttuurin jäljiltä alueella on runsaasti pyyntiin liittyviä paikannimiä. Metsähallituksen perustaminen vuonna 1859 merkitsi kaskikauden hiipumista valtion mailla (Aarnio s. 26).

Hankalien kuljetusolosuhteiden vuoksi Pudasjärven ja Taivalkosken seutukunnat eivät ennen 1700-luvun loppua lukeutuneet Pohjanmaan varsinaiseen tervantuotantoalueeseen, vaikka alueella on runsaasti tervahautoissa poltetun männyn kasvulle sopivia hiekkaharjualueita. Tilanne muuttui, kun tervatynnyreitä alettiin rahdata tulva-aikoina tukeista rakennetuilla lautoilla. Suuren mittakaavan tervakauppa päättyi ensimmäiseen maailmansotaan mennessä lahosuojaa tarvitsemattomien, metallista rakennettujen höyrylaivojen yleistymisen myötä. Syötteen alueella on tervanpoltosta jäänteinä lukuisia tervahautoja ja niiden lähellä sijainneiden tervapirttien raunioita. 1940-luvulla Metsähallitus valmisti puuhiiltä Soiperoisessa, missä on edelleen nähtävillä hiilimiilun pohjia ja miilunpoltajan mökin jäänteet.

Heinäsuovat, latojen ja niittysaunojen jäänteet sekä niittypadot kertovat alueen niittynautinnasta. Suoniityille on paisutettu vettä patojen avulla heinäkasvun edistämiseksi. Heinät on kerätty suoviin ja lopulta niittylatoihin. Niittysaunat ovat toimineet asumuksina heinätöiden ajan.

Taivalkosken ja Pudasjärven erämaa-alueita on perinteisesti asutettu rakentamalla asumus ennestään asuttamattomalle alueelle. Metsähallituksen perustamisen myötä rakennukset tulivat olemaan valtion mailla, jolloin solmittiin kruununorttopparisopimuksia. Kruununmetsätorpat ovat olleet alueella valtakunnallisessakin mittakaavassa merkittävä ilmiö.

Puusavottojen jäljiltä alueelta on runsaasti metsätyökämppien jäänteitä. Kaadettaviksi aiotut puut merkittiin lyömällä puun kylkeen kirveellä pilkka, johon lyötiin puun omistavan yhtiön leima. Kaadettu puut kuorittiin parkkuupukkien päällä ja kuljetettiin pois alueelta jäädytettyjä varsiteitä tai kosteiden paikkojen päälle asetelluista rimoista muodostuvia kapulateitä pitkin. Myös parkkuupukkeja, kaatamatta jääneitä leimapuita, varsiteitä on alueella runsaasti.

## Alueen tutkimushistoria

Matti Huurteen Pohjois-Pohjanmaan ja Lapin historia osa 1., esihistoria (1983) on kattavin esitys alueen esihistoriasta ja sen kehityksestä.

Arkeologi Mika Sarkkinen on tehnyt muinaisjäännöskohteiden inventoinnin Pudasjärvellä 1998 ja Taivalkoskella 1999. Tämän aineiston pohjalta on syntynyt julkaisu Pohjois-Pohjanmaan kiinteät muinaisjäännökset (Osa 4., Oulunkaaren seutukunnan pohjoisosa, Koillismaan seutukunta) vuodelta 2003



Syötteen kansallispuiston alkuvaiheessa inventoitiin Syötteen kansallispuiston esihistoriallisia (Syöte Life -alueen arkeologinen inventointi 2001). Syötteen arkeologisia kohteita on tarkistanut arkeologi Pirjo Rautiainen vuonna 2006.

Pudasjärven, Taivalkosken sekä Syötteen kohteita on inventoitu Kansallisen metsäohjelman inventoinneissa 2009–2010. Inventoijina Arkeologit Taisto Karjalainen, Hanna Kelola-Mäkeläinen, Jouni Taivainen ja Hans-Peter Schulz.

## **4 Tulosten tarkastelu ja johtopäätökset**

Syötteen alueen arkeologisista kohteista on tällä hetkellä olemassa hyvä tieto. Arvokkaimmat kohteet ovat tiedossa samoin pääpiirteissään niihin liittyvät uhat. Täydennysinventoinnilla ei tässä vaiheessa ole välitöntä tarvetta.

## **Allekirjoitus**

# 5 Kohdetiedot

## 5.1 Arkeologiset kohteet

<b>Pärjänjoen esihistoriallinen asuinpaikka</b>	<b>MH-tunnus:</b> <b>138353</b>
-------------------------------------------------	------------------------------------

<b>Kohdetyyppi:</b>	1 Asuinpaikat	<b>Haltija:</b>	660 Pohjanmaan luontopalvelut
<b>Ajoitus:</b>	7117 Esihistoriallinen aika	<b>Ylläpitäjä:</b>	660 Pohjanmaan luontopalvelut
<b>Rakentamisvuosi:</b>		<b>Kunta:</b>	0
<b>Lukumäärä:</b>			

<b>Koordinaatti-selitys:</b>		<b>Geometria tuotettu:</b>	4 Gps-mittaus, korjaamaton
<b>Koordinaatit:</b>	X 7279791, Y 3524822, Z 200	<b>Löydöt:</b>	

<b>Taustatiedot</b>
Kohde löytyi inventoinnissa.
<b>Ympäristön kuvaus</b>
Kohde sijaitsee Pärjänjoen itärannalla, tasaisella kangasmetsää kasvavalla hiekkatörmällä noin 10 metrin korkeudella joen pinnasta.
<b>Kohteen kuvaus</b>
Kohteessa havaittiin polulla kvartsi-iskos, jonka löytöpaikalle tehdystä koekuopasta löytyi kaksi kvartsi-iskosta lisää. Ympäristöön tehdyt kolme koekuoppaa olivat löydöttömiä. Kvartsien löytöpaikasta noin 40 metriä etelään, törmän eteläreunassa maanpinnalla havaittiin myös kvartsi-iskos. Löydöt jätettiin paikoilleen. asuinpaikka rajautuu havaittujen löytöjen ja maastonmuotojen perusteella todennäköisesti noin 50 x 35 metriä laajuiselle, soikealle, pohjois-eteläsuuntaiselle alueelle. Kohde on mahdollisesti luonteeltaan pesäkkeinen.
<b>Kohteen rajaus</b>
Kohde rajautuu lännessä ja etelässä törmän reunaan ja pohjoisessa ja idässä maastonmuotojen ja löytöjen levinneisyyden mukaan. Koordinaattipiste on mitattu alueen keskellä.

**Tulkinta**

Esihistoriallinen asuinpaikka. Kohteen tarkempi ajoittaminen vaatii jatkotutkimuksia.

**Lisätietoja****Toimenpiteet****Tarkastukset**

**Viranomais-rekisterinro:**

**Kunto:** 2 Keskinertainen

**Olotila:** 2 Ei käytössä

**Arvotus:** 3 Esitys mj-luokka II

**Kohteen suojelu:** 2 Muinaisjäännösrekisteri II

**Selitys:**

**Selitys:**

<b>Ympäristön suojele:</b>	99 Muu suojeleuarvoa sisältävä alue
<b>Selitys:</b>	

<b>Kohdetyyppi:</b>	1 Asuinpaikat	<b>Copyright:</b>	© Metsähallitus 2008 © Maanmittauslaitos 1/MML/08
<b>Koordinaatit:</b>	X 7279791, Y 3524822, Z 200	<b>Mittakaava:</b>	1:2000



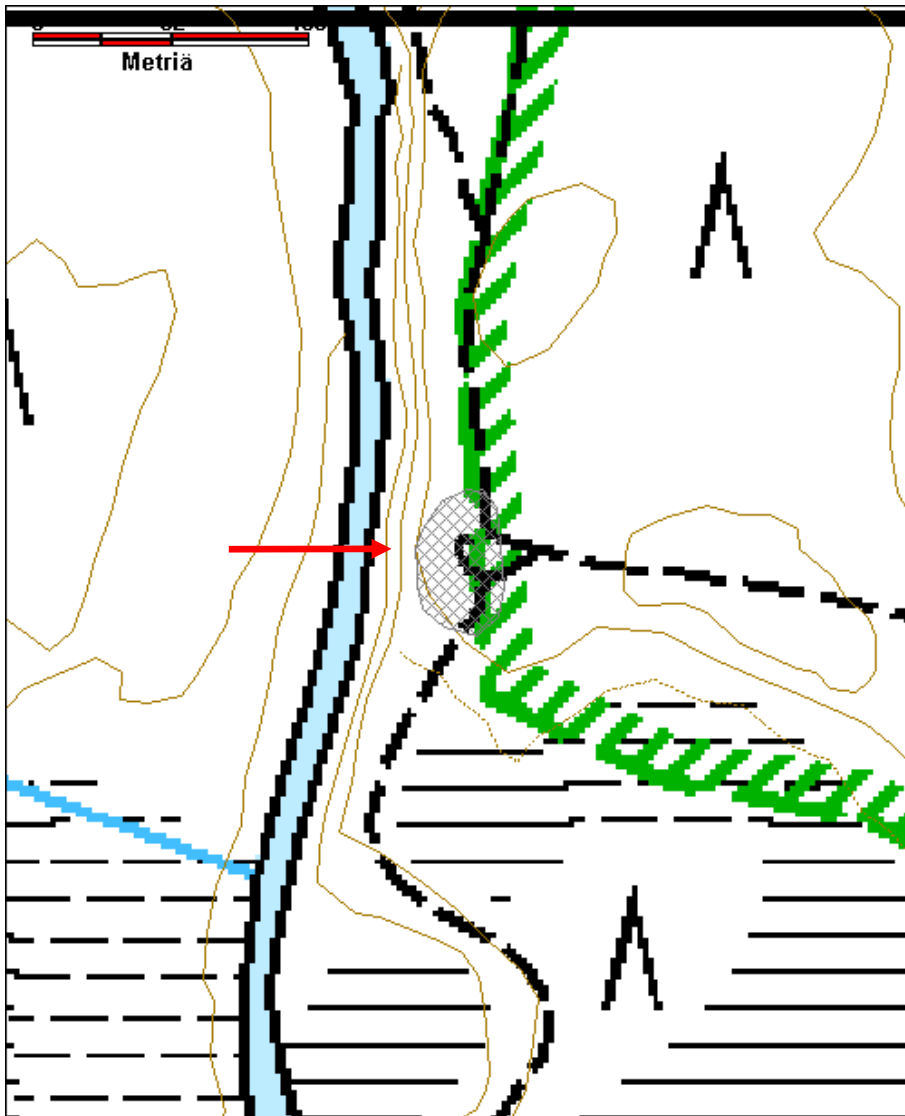
Pärjänjoen esihistoriallinen asuinpaikka, kuvattu pohjoisesta.



Pärjänjoen esihistoriallinen asuinpaikka, kvartsi-siskoksia.



Pärjänjoen esihistoriallinen asuinpaikka, koekuoppa kuvattu lännestä.



**Ahmankierroksen aita**MH-tunnus:  
134596

<b>Kohdetyyppi:</b>	99 Muu/määrittelemätön	<b>Haltija:</b>	660 Pohjanmaan luontopalvelut
<b>Ajoitus:</b>	7116 Uusi aika	<b>Ylläpitäjä:</b>	660 Pohjanmaan luontopalvelut
<b>Rakentamisvuosi:</b>		<b>Kunta:</b>	0
<b>Lukumäärä:</b>			

<b>Koordinaatti-selitys:</b>		<b>Geometria tuotettu:</b>	4 Gps-mittaus, korjaamaton
<b>Koordinaatit:</b>	X 7283634, Y 3527092, Z 205	<b>Löydöt:</b>	

**Taustatiedot**

Kohde löytyi inventoinnissa.

**Ympäristön kuvaus**

Kohde sijaitsee suon reunassa Ahmankierros -reitillä ja Pärjänjoen välissä.

**Kohteen kuvaus**

Kohteessa on noin 25 m matkalla luode-kaakko-suunnassa kuusi seivästä pystyssä suossa. Seipäiden etäisyydet toisistaan vaihtelevat 2 metristä noin kymmeneen metriin. Osa seipäistä on 160 cm pitkiä, osasta on jäljellä enää noin 20 cm suoturpeen yläpuolella. Osaan seipäistä on naulattu kiinni rinnakkainen, samansuuntainen seiväs.

**Kohteen rajaus**

Kohde rajautuu näkyvien osien mukaisesti. Koordinaattipiste on mitattu seiväsrivin keskeltä.

**Tulkinta**

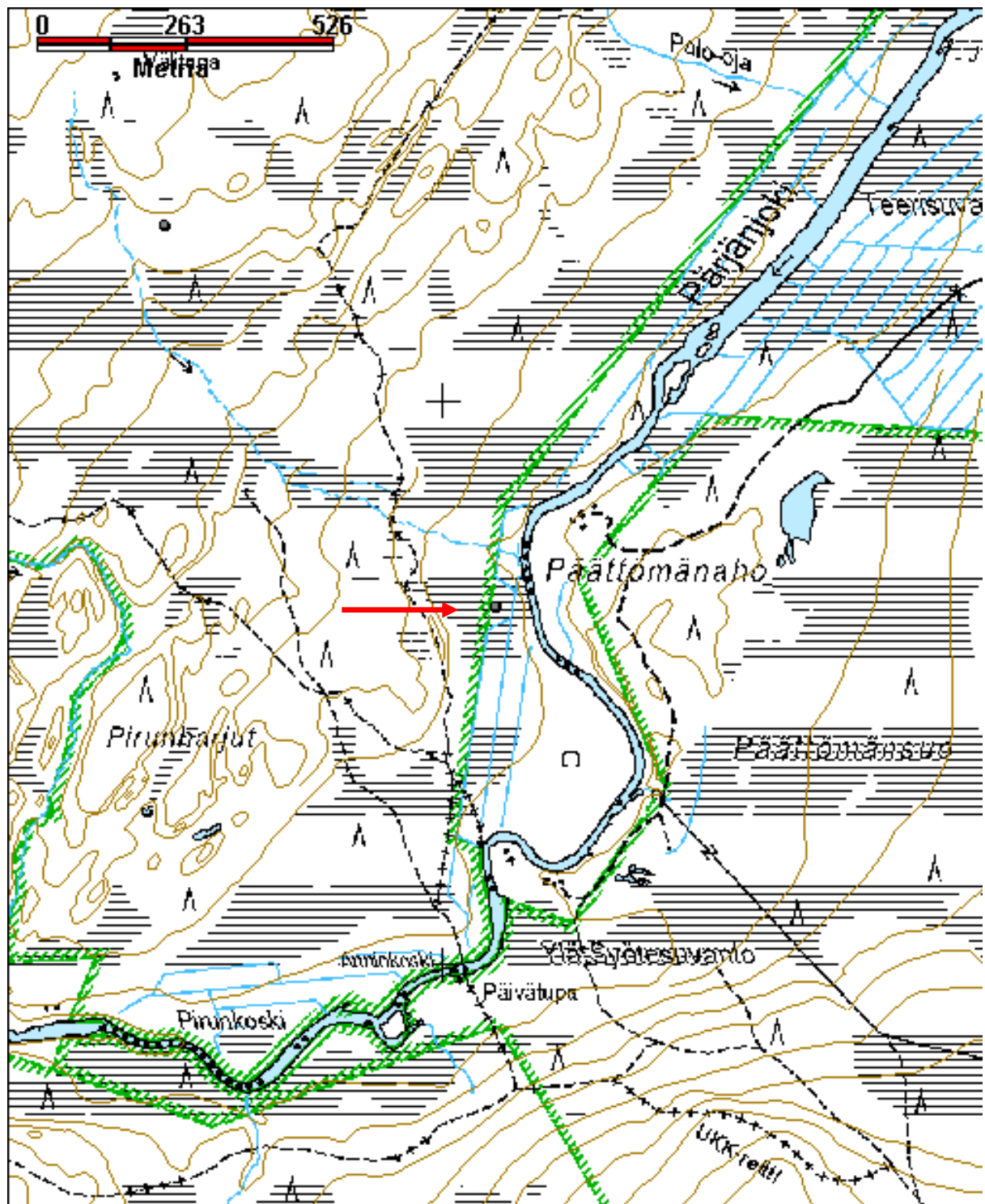
Kyseessä on todennäköisesti aita.

**Lisätietoja****Toimenpiteet****Tarkastukset**

<b>Viranomais-rekisterinro:</b>		<b>Kunto:</b>	3 Huono
		<b>Olotila:</b>	2 Ei käytössä
<b>Arvotus:</b>	8 Muu suojeluarvo	<b>Kohteen suojelu:</b>	9 Muu suojeluarvo
<b>Selitys:</b>		<b>Selitys:</b>	

<b>Ympäristön suojelu:</b>	99 Muu suojeluarvoa sisältävä alue
<b>Selitys:</b>	

<b>Kohdetyyppi:</b>	99 Muu/määrittelemätön	<b>Copyright:</b>	<i>© Metsähallitus 2008 © Maanmittauslaitos 1/MML/08</i>
<b>Koordinaatit:</b>	X 7283634, Y 3527092, Z 205	<b>Mittakaava:</b>	1:10000





**Ahmankierroksen poroerotuspaikka**MH-tunnus:  
134593

<b>Kohdetyyppi:</b>	9 Valmistuspaikat/työpaikat	<b>Haltija:</b>	660 Pohjanmaan luontopalvelut
<b>Ajoitus:</b>	7118 Historiallinen aika	<b>Ylläpitäjä:</b>	660 Pohjanmaan luontopalvelut
<b>Rakentamisvuosi:</b>		<b>Kunta:</b>	615 Pudasjärvi
<b>Lukumäärä:</b>			

<b>Koordinaatti-selitys:</b>		<b>Geometria tuotettu:</b>	Gps-mittaus, korjaamaton
<b>Koordinaatit:</b>	X 7284312, Y 3526503, Z 235	<b>Löydöt:</b>	

**Taustatiedot**

Kohteesta oli ilmoitettu Syötteen Luontokeskukseen.

**Ympäristön kuvaus**

Kuusimetsä, jossa aluskasvillisuutena on mustikka.

**Kohteen kuvaus**

Kuusimetsän keskellä puuttomana erottuva, sammalta kasvava alue, jota kiertää laho suorakaitteenmuotoinen puukerta. Nurkissa on jäljellä jopa 9 hirsikertaa. Aitaus on kooltaan 18,5 m x 23 m ja sen pitkät sivut ovat lounas-koillis-suuntaiset.

**Kohteen rajaus**

Kohde rajautuu näkyvien osien mukaan. Koordinaattipiste on mitattu aitauksen keskeltä.

**Tulkinta**

Poroerotuspaikka.

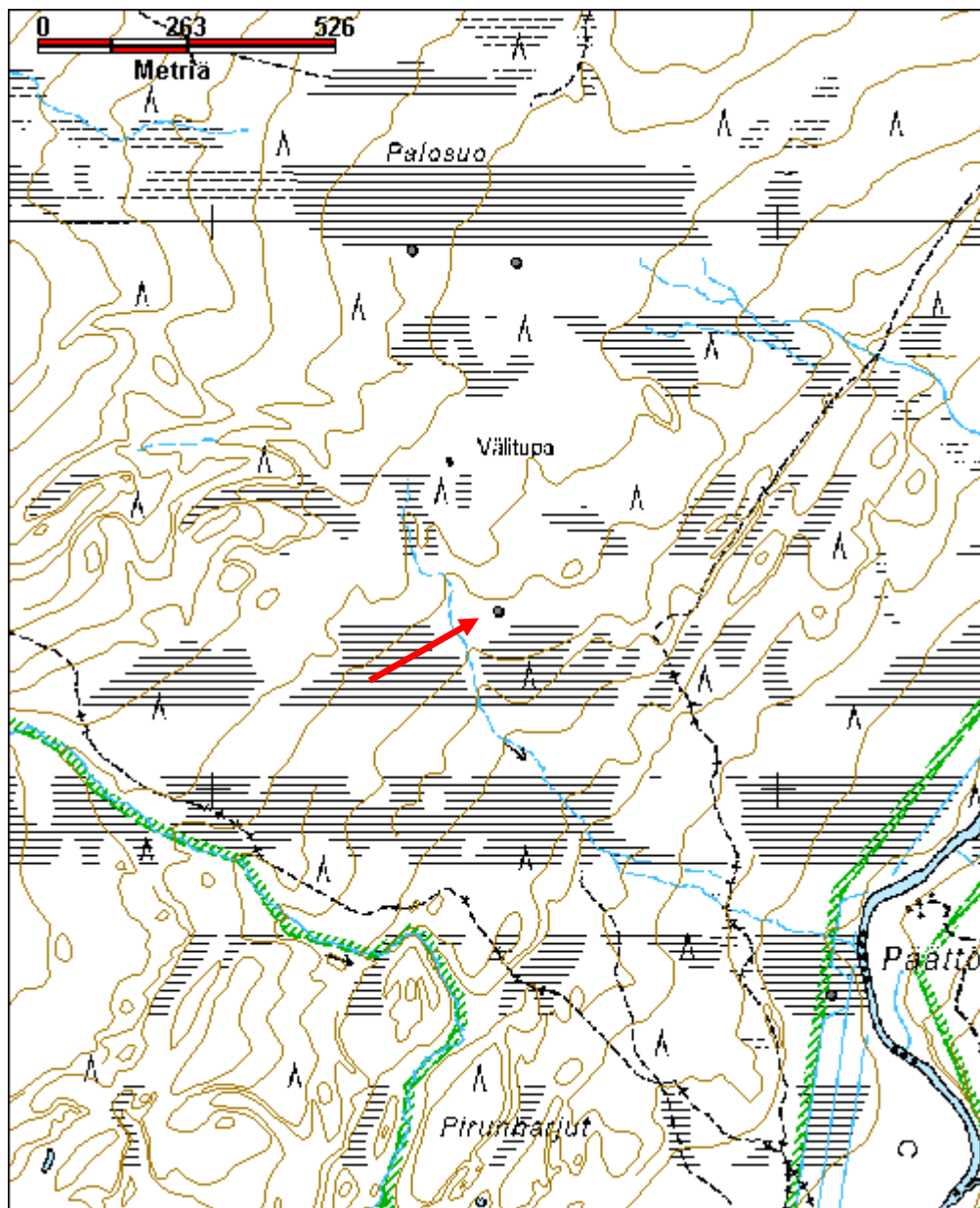
**Lisätietoja****Toimenpiteet****Tarkastukset**

<b>Viranomais-rekisterinro:</b>		<b>Kunto:</b>	3 Huono
		<b>Olotila:</b>	2 Ei käytössä

<b>Arvotus:</b>	8 Muu suojeluarvo	<b>Kohteen suojelu:</b>	9 Muu suojeluarvo
<b>Selitys:</b>		<b>Selitys:</b>	

<b>Ympäristön suojelu:</b>	99 Muu suojeluarvoa sisältävä alue
<b>Selitys:</b>	

<b>Kohdetyyppi:</b>	9 Valmistuspaikat/työpaikat	<b>Copyright:</b>	© Metsähallitus 2008 © Maanmittauslaitos 1/MML/08
<b>Koordinaatit:</b>	X 7284312, Y 3526503, Z 235	<b>Mittakaava:</b>	1:10000





Ahmankierroksen poroerotuspaikka kuvattuna kaakosta.



Ahmankierros poroerotuspaikka, itäkulma.



Ahmankierroksen aita, kuvattu etelästä.



Ahmankierroksen aidan lähikuva, kuvattu lännestä.

**Lauttaharjun kämpän jäännös**

MH-tunnus: 38241

<b>Kohdetyyppi:</b>	1 Asuinpaikat	<b>Haltija:</b>	151 Metsätalous Pohjanmaa
<b>Ajoitus:</b>	7116 Uusi aika	<b>Ylläpitäjä:</b>	151 Metsätalous Pohjanmaa
<b>Rakentamisvuosi:</b>		<b>Kunta:</b>	615 Pudasjärvi
<b>Lukumäärä:</b>	3		

<b>Koordinaatti-selitys:</b>		<b>Geometria tuotettu:</b>	4 Gps-mittaus, korjaamaton
<b>Koordinaatit:</b>	X 7278115, Y 3525455, Z 185	<b>Löydöt:</b>	

**Taustatiedot**

Kohde tarkastettiin inventoinnissa 1.7.2010, 9.9.2010 ja 5.6.2011

**Ympäristön kuvaus**

Soistunut puronlaakso, joka halkaisee Lauttaharjun ja Romekankaan välisen tasanteen.; maaperä hiekka, kuivaa mäntykangasta; rehevä puronvarsikasvillisuus.

**Kohteen kuvaus**

Kohteet ovat puronvarren molemmin puolin kankaan alarinteessa:

Rakennus 1 jäännös; puron itäpuolella; etelälounas-pohjoiskoillis-suuntainen, mitat 7 x 5 m; 0,2 - 0 4 m korkea kiviperustus, joka on keskellä maa-aineksella täytetty, niin että lattiataso kohoaa selvästi ympäristöstä. Lähellä pohjoisseinässä, sen keskikohdalla, ovat uunin jäänteet (hajonnut/hajotettu, mitat n 1,3 x 1,2 x 0,3 m) lounaisnurkassa on kiviperustuksen kohdalla isompia palaneita kiviä, mahdollisesti oli nurkassa toinen tulisija. Eteläpäädyn kiviperustus on aikalailla sortunut, rakennus oli mahdollisesti hieman pitempi. Rakenteet ovat sammalen ja varpujen peitossa, pohjoisseinän kohdalla kasvaa katajaa.

x 3525452, y 7278103

Rakennus 2 jäännös: puron länsipuolella. Rinteeseen 2 kaivettu, sisätila 5 x 3,5 m; sivuilla ja rinteiden alapuolella 1,5 m leveä maavalli. Sen korkeus on noin 1 m ja länsiseinämässä on 1,5 m leveä aukko, josta lähtee "ramppi" puron suuntaan. Seinämät ovat osittain sortuneet, sisätila ja valli sammalen ja varpujen peitossa, vallin päällä kasvaa kaksi yli 100 v. mäntyä.

x 3525415, y 7278163

Rakenne 3: 2 pyöreä jyrkkää kuoppaa rakennuksesta 2 noin 20 m kaakkoon läpimitta n. metri ja syvyys 0,6-0,9 m, etäisyys toisistaan n 5 m: Niiden pohjassa on runsaasti kostea orgaanista ainetta. Kuopat ovat kasvaneet umpeen.

Kesän 2011 inventoinnissa kohteessa havaittiin kolmas, huonokuntoinen rakennuksen jäännös kohdassa 3525434, 7278174. Rakennus sijaitsee puron länsipuolella, rinteiden alapuolella, pääty alueen läpi kulkevaa tietä kohden. Rakennuksesta on jäljellä lahon puun ja hiekkapenkin muodostamat 21 x 7 m kokoiset seinälinjat. Rakennuksen sisällä on 2,2 x 3 m kokoinen, 0,5 m korkuinen hiekkapenkki sekä viisi halkaisijaltaan noin metrin olevaa, 0,5 m syvää maakuoppaa. Myös rinteessä rakennuksen yläpuolella on havaittavissa neljä maakuoppaa, joista on mahdollisesti otettu hiekkaa rakennuksen maapenkkiä varten. Lähimpänä tietä oleva kuoppa saattaa myös liittyä tien rakentamiseen.

**Kohteen rajaus**

Kohde rajautuu näkyvien jäänteiden mukaisesti

**Tulkinta**

Kämppä, hevostalli ja kaivot/vedenottokuopat; tallin perusteella kyseessä on todennäköisesti savotakämppä.

**Lisätietoja**

**Toimenpiteet**

**Tarkastukset**

Tila: 3 Toteutettu	Laji: 6 Suojeluarvojen tarkastus	Tarkastusvuosi: 2010
Tarkastuspvm: 1.7.2010	Tarkastaja: H.-P. Schulz	
Kuvaus:		
Tila: 1 Ehdotettu	Laji: 6 Suojeluarvojen tarkastus	Tarkastusvuosi: 0
Tarkastuspvm: 22.6.2006	Tarkastaja:	
Kuvaus:		

**Viranomais-rekisterinro:**

**Kunto:** 3 Huono

**Arvotus:** 3 Esitys mj-luokka II

**Olotila:** 2 Ei käytössä

**Kohteen suojele:** 9 Muu suojeluarvo

**Selitys:**

**Selitys:**

**Ympäristön suojele:** 0 Ei määritelty

**Selitys:**

<b>Kohdetyyppi:</b>	1 Asuinpaikat	<b>Copyright:</b>	© Metsähallitus 2008 © Maanmittauslaitos 1/MML/08
<b>Koordinaatit:</b>	X 7278115, Y 3525455, Z 185	<b>Mittakaava:</b>	1:10000



Lauttajarjun kämpän jäännös, pihapiirin kolmas rakennus, kuvattu lounaasta.



Lauttajarju kämpä jäännös, pihapiirin kolmas rakennus, seinävallia. Kuvattu etelästä.

<b>Lauttahaarjun parkkuupukki</b>	<b>MH-tunnus:</b> 134505
-----------------------------------	-----------------------------

	9 Valmistuspaikat/työpaikat	<b>Haltija:</b>	660 Pohjanmaan luontopalvelut
<b>Ajoitus:</b>	7118 Historiallinen aika	<b>Ylläpitäjä:</b>	660 Pohjanmaan luontopalvelut
<b>Rakentamisvuosi:</b>		<b>Kunta:</b>	615 Pudasjärvi
<b>Lukumäärä:</b>			

<b>Koordinaatti-selitys:</b>		<b>Geometria tuotettu:</b>	4 Gps-mittaus, korjaamaton
<b>Koordinaatit:</b>	X 7277898, Y 3525488, Z 190	<b>Löydöt:</b>	

<b><i>Taustatiedot</i></b>
Kohde löytyi inventoinnissa.
<b><i>Ympäristön kuvaus</i></b>
Mäntyä kasvava kangasmetsä. Aluskasvillisuutena puolukka ja kanerva. Maastossa on näkyvillä vanhoja, lahoja kantoja.
<b><i>Kohteen kuvaus</i></b>
Pytkyn pyrähdys -reitin itäpuolella, polun varressa puuhun nojaa parkkuupukki. Pukki koostuu kolmesta puusta, jotka on liitetty toisiinsa loveamalla. Lovettu selkäpuu on halkaisijaltaan noin 12 cm ja pituudeltaan 180 cm. Puu on yläpäästä tasainen ja 10 cm levyiset lovet on veistetty noin 20 cm:n päähän yläpäästä. Vain toinen tukipuista on lovessa paikallaan. Tukipuut ovat noin 150 cm:n mittaiset. Puut ovat varsinkin alaosistaan hyvin lahoja.
Pukki on mahdollisesti siirretty alkuperäiseltä paikaltaan polun varteen.
<b><i>Kohteen rajaus</i></b>
Kohde rajautuu pistemäisesti koordinaattien osoittamaan kohtaan.
<b><i>Tulkinta</i></b>
Parkkuupukki.
<b><i>Lisätietoja</i></b>

<b><i>Toimenpiteet</i></b>
<b><i>Tarkastukset</i></b>

<b>Viranomais-rekisterinro:</b>	<b>Kunto:</b>	3 Huono
---------------------------------	---------------	---------



<b>Arvotus:</b>	8 Muu suojeluarvo	<b>Olotila:</b>	2 Ei käytössä
<b>Selitys:</b>		<b>Kohteen suojelu:</b>	9 Muu suojeluarvo
		<b>Selitys:</b>	

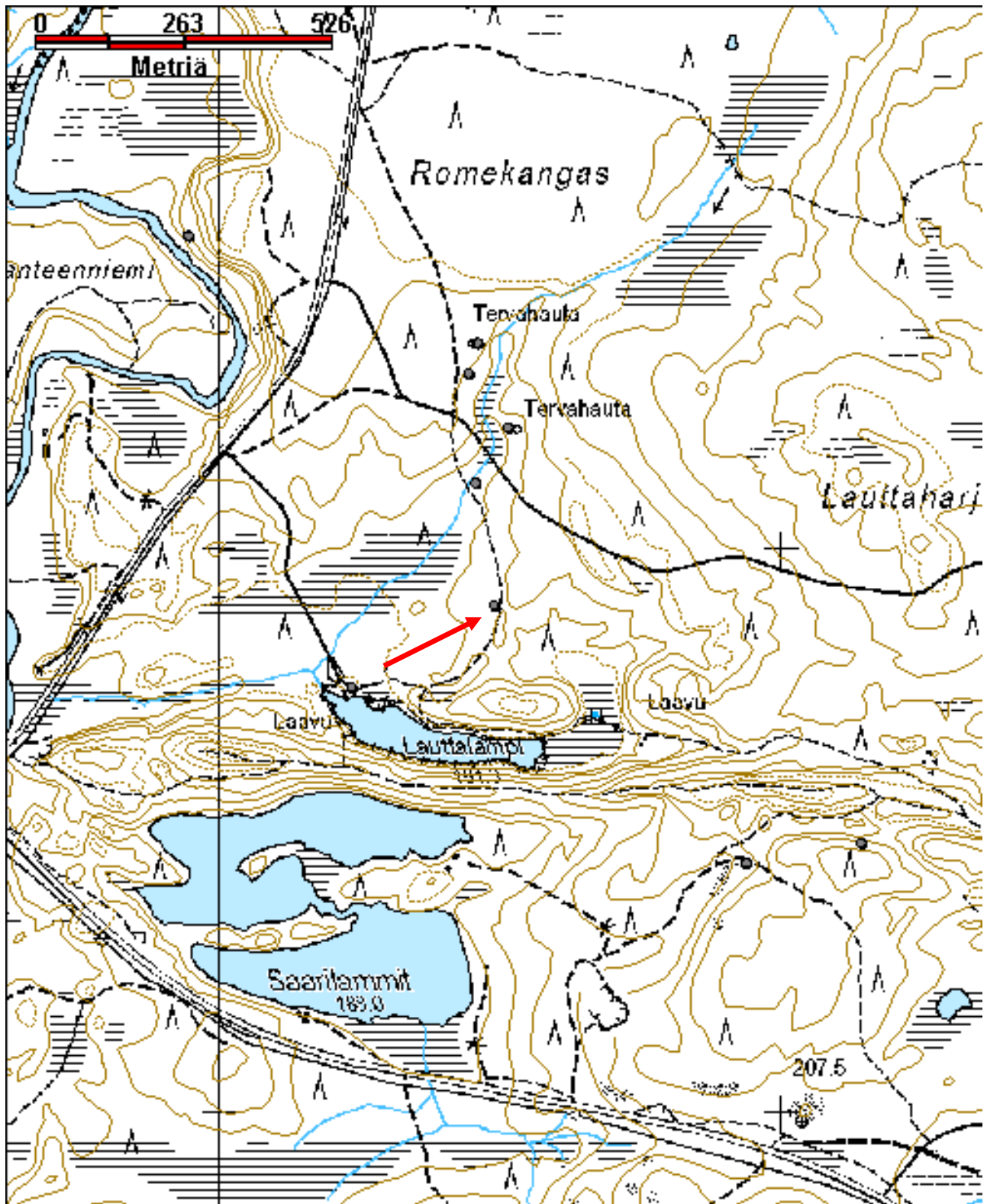
<b>Ympäristön suojelu:</b>	0 Ei määritelty
<b>Selitys:</b>	



Lauttajarjun parkkuupukki kuvattuna lännestä.



Lauttajarjun parkkuupukki, lähikuva.



**Pyhityksen pöytäkivi**MH-tunnus:  
140542

<b>Kohdetyyppi:</b>	7 Kulttipaikat	<b>Haltija:</b>	660 Pohjanmaan luontopalvelut
<b>Ajoitus:</b>	7199 Ajoitus epäselvä	<b>Ylläpitäjä:</b>	660 Pohjanmaan luontopalvelut
<b>Rakentamisvuosi:</b>		<b>Kunta:</b>	0
<b>Lukumäärä:</b>			

<b>Koordinaatti-selitys:</b>		<b>Geometria tuotettu:</b>	4 Gps-mittaus, korjaamaton
<b>Koordinaatit:</b>	X 7300331, Y 3559908, Z 385	<b>Löydöt:</b>	

**Taustatiedot**

Kohde löytyi inventoinnissa.

**Ympäristön kuvaus**

Kohde sijaitsee Pyhitykselle nousevan polun eteläpuolella, sekametsässä. Kohteelta avautuu näkymä Pyhityksen itäpuolella olevalle Kostonjärvelle.

**Kohteen kuvaus**

Kohteessa on maakiven päällä, sen reunoilla olevien kolmen pikkukiven varassa noin 3 x 1,5 x 1,5 metrin kokoinen, tasapohjainen kivenlohkare. Isojen kivien laajat pinnat ovat samansuuntaiset. Päällimmäinen kivi ulottuu maakiven ylitse, muodostaen sen itäpuolelle noin metrin mittaisen lipan. Kohteen yhteydessä ei ole havaittavissa merkkejä ihmistoiminnasta, ellei sellaisiksi lasketa kannatinkivien sijoittumista maakiven reunoille ja isojen kivien yhdensuuntaisia suuria pintoja. Syötteen alueelta on dokumentoitu ja kulttuuriperintökohteeksi merkitty kuitenkin useita pöytäkiviä, jotka ovat luonteeltaan Pyhityksen kiveä todennäköisemmin luontaisia.

**Kohteen rajaus**

Kohde rajautuu pistemäisesti koordinaattien osoittamaan paikkaan.

**Tulkinta**

Pöytäkivi, jonka luonne kulttuuriperintökohteena on epäselvä.

**Lisätietoja****Toimenpiteet****Tarkastukset**

<b>Viranomais-rekisterinro:</b>		<b>Kunto:</b>	1 Hyvä
		<b>Olotila:</b>	2 Ei käytössä
<b>Arvotus:</b>	8 Muu suojeluarvo	<b>Kohteen suojelu:</b>	9 Muu suojeluarvo
<b>Selitys:</b>		<b>Selitys:</b>	

<b>Ympäristön suojelu:</b>	99 Muu suojeluarvoa sisältävä alue
<b>Selitys:</b>	

<b>Kohdetyyppi:</b>	7 Kulttipaikat	<b>Copyright:</b>	© Metsähallitus 2008 © Maanmittauslaitos 1/MML/08
<b>Koordinaatit:</b>	X 7300331, Y 3559908, Z 385	<b>Mittakaava:</b>	1:10000

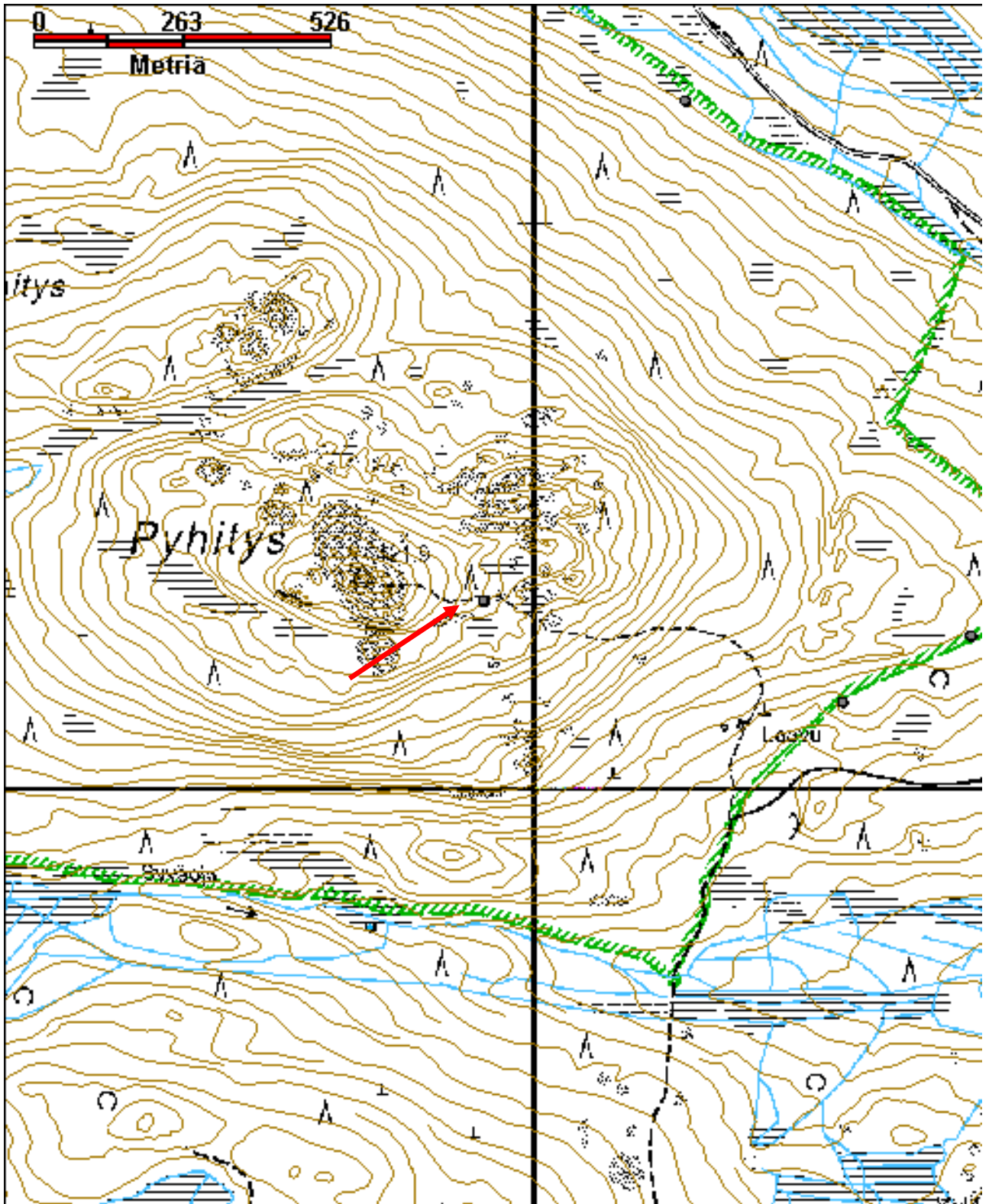
<b>Kohdetyyppi:</b>	9 Valmistuspaikat/työpaikat	<b>Copyright:</b>	© Metsähallitus 2008 © Maanmittauslaitos 1/MML/08
<b>Koordinaatit:</b>	X 7277898, Y 3525488, Z 190	<b>Mittakaava:</b>	1:10000



Pyhityksen pöytäkivi, idästäpäin kuvattuna.



Pyhityksen pöytäkivi, kuvattu etelästä.



**Riihisuon leimapuu**MH-tunnus:  
138282

<b>Kohdetyyppi:</b>	9 Valmistuspaikat/työpaikat	<b>Haltija:</b>	660 Pohjanmaan luontopalvelut
<b>Ajoitus:</b>	7116 Uusi aika	<b>Ylläpitäjä:</b>	660 Pohjanmaan luontopalvelut
<b>Rakentamivuosi:</b>		<b>Kunta:</b>	615 Pudasjärvi
<b>Lukumäärä:</b>			

<b>Koordinaatti-selitys:</b>		<b>Geometria tuotettu:</b>	4 Gps-mittaus, korjaamaton
<b>Koordinaatit:</b>	X 7278469, Y 3527733, Z 210	<b>Löydöt:</b>	

**Taustatiedot**

Kohde löytyi inventoinnissa.

**Ympäristön kuvaus**

Kohde sijaitsee Riihisuon pohjoisreunalla, havumetsän reunalla.

**Kohteen kuvaus**

Kohteessa on Metsähallituksen kruunuleimoilla leimattu katkennut kelopuu. Pilkka on puun eteläpuolella, noin 1,6 metrin korkeudella. Pilkka on kooltaan noin 30 x 7 cm.

**Kohteen rajaus**

Kohde rajautuu pistemäisesti koordinaattien osoittamaan kohtaan.

**Tulkinta**

Leimapuu.

**Lisätietoja****Toimenpiteet**

**Tarkastukset**

**Viranomais-rekisterinro:**

**Kunto:** 2 Kesinkertainen

**Olotila:** 2 Ei käytössä

**Arvotus:** 8 Muu suojeluarvo

**Kohteen suojelu:** 9 Muu suojeluarvo

**Selitys:**

**Selitys:**

**Ympäristön suojelu:** 99 Muu suojeluarvoa sisältävä alue

**Selitys:**



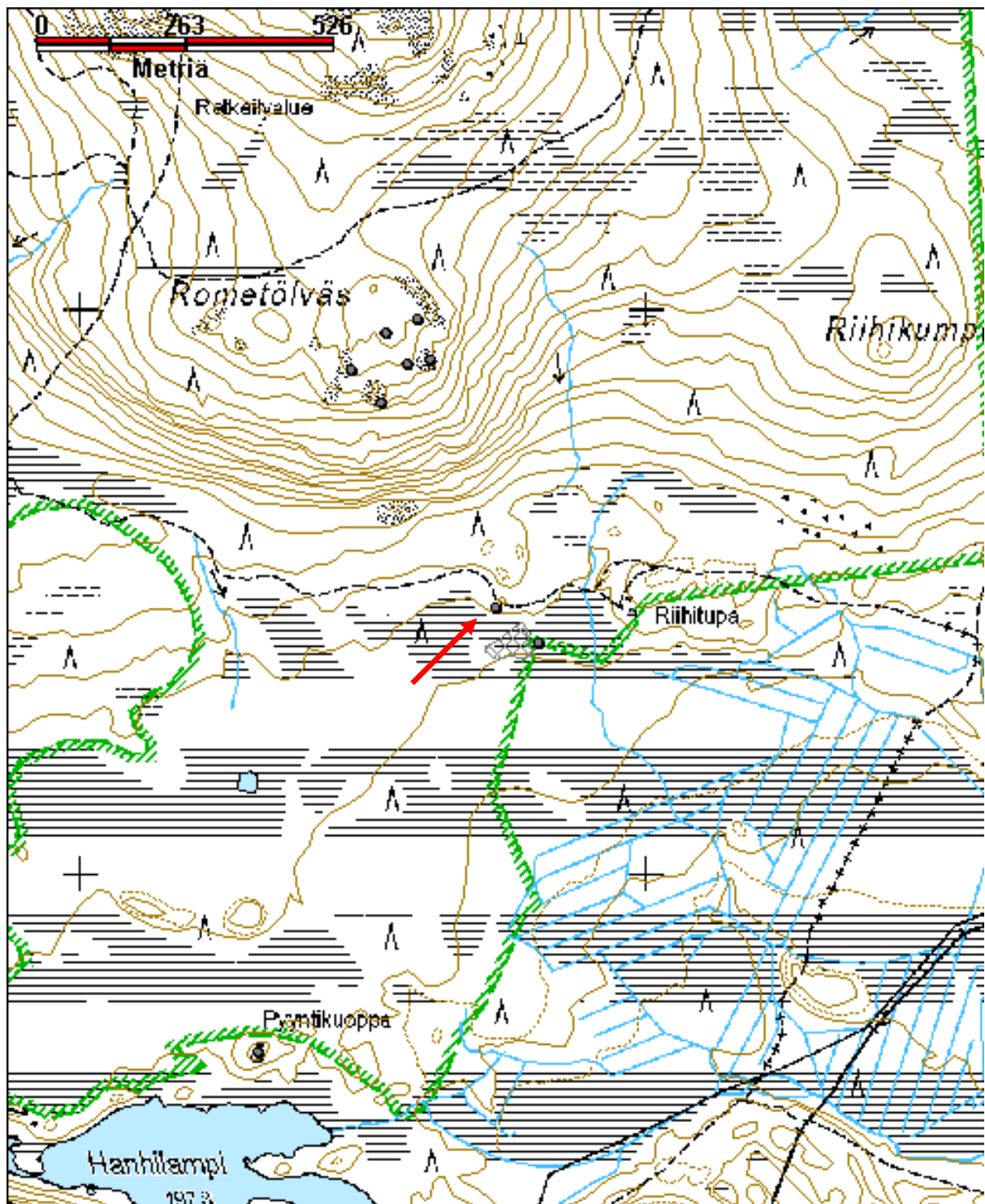
Riihisuon leimapuu idästä kuvattuna.



Riihisuo leimapuuna, pilkka.



<b>Kohdetyyppi:</b>	9 Valmistuspaikat/työpaikat	Copyright:	© Metsähallitus 2008 © Maanmittauslaitos 1/MML/08
<b>Koordinaatit:</b>	X 7278469, Y 3527733, Z 210	Mittakaava:	1:10000



**Riihisuon leimikko**MH-tunnus:  
138281

<b>Kohdetyyppi:</b>	9 Valmistuspaikat/työpaikat	<b>Haltija:</b>	660 Pohjanmaan luon- topalvelut
<b>Ajoitus:</b>	7116 Uusi aika	<b>Ylläpitäjä:</b>	660 Pohjanmaan luon- topalvelut
<b>Rakentamisvuosi:</b>		<b>Kunta:</b>	615 Pudasjärvi
<b>Lukumäärä:</b>			

<b>Koordinaatti-selitys:</b>		<b>Geometria tuotettu:</b>	4 Gps-mittaus, korjaamaton
<b>Koordinaatit:</b>	X 7278410, Y 3527755	<b>Löydöt:</b>	

**Taustatiedot**

Kohde löytyi inventoinnissa.

**Ympäristön kuvaus**

Kohde sijaitsee Rytisuon pohjoisreunalla, varpuja ja sekametsää kasvavalla pienellä metsäkumpareella, sekä osittain suolla metsäkumpareen itäpuolella.

**Kohteen kuvaus**

Kohteessa on seitsemän leimapuuta, joista osa on leimattu kahdella eri leimalla. Leimikossa on sekä Rauma-Repola Oyj:n L-muotoista mäntykileimaa, että toista leimaa, joka muistuttaa muodoltaan lähinnä alaosastaan kaarevaa enkeli-kiiltokuvaa, tai hieman rosoista, kumollaan olevaa puolikuuta. Ylläksen savottamuseossa olevan, vastaavanlaisen leiman omaavan leimakirveen tietoihin on kirjattu "yksityinen".

**Kohteen rajaus**

Alue rajautuu löytyneiden leimapuiden mukaan Riihisuon pohjoisreunassa olevalle metsäkumpareelle.

**Tulkinta**

Leimikko.

**Lisätietoja****Toimenpiteet**

### **Tarkastukset**

**Viranomais-rekisterinro:**

**Kunto:** 2 Keskinertainen

**Arvotus:** 8 Muu suojeluarvo

**Olotila:** 2 Ei käytössä

**Kohteen suojelu:** 9 Muu suojeluarvo

**Selitys:**

**Selitys:**

**Ympäristön suojelu:** 99 Muu suojeluarvoa sisältävä alue

**Selitys:**

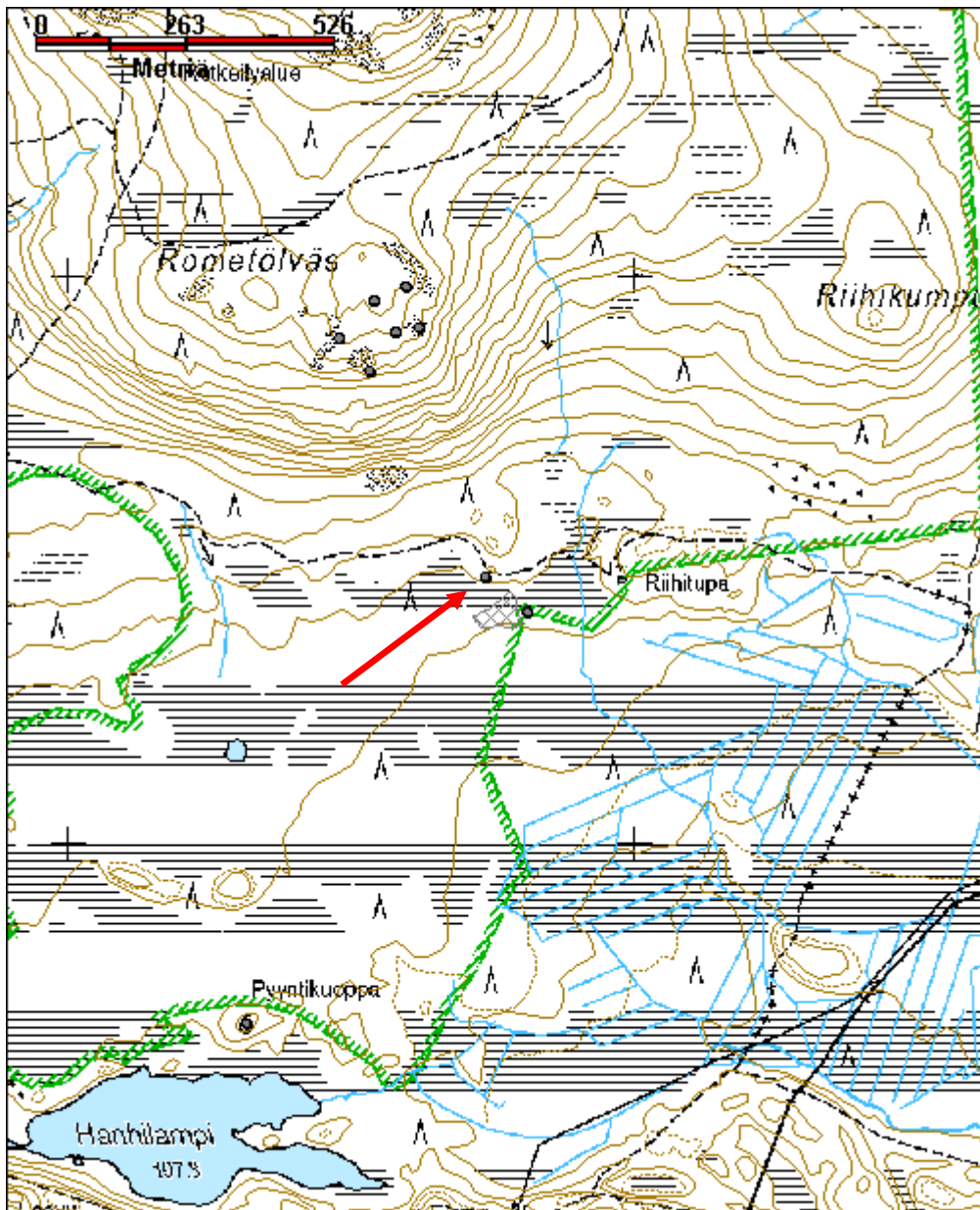


Riihisuon leimikko



Ruuhisuon leimikko 2.

<b>Kohdetyyppi:</b>	9 Valmistuspaikat/työpaikat	Copyright:	© Metsähallitus 2008 © Maanmittauslaitos 1/MML/08
<b>Koordinaatit:</b>	X 7278410, Y 3527755	Mittakaava:	1:10000



**Riihisuon rajamerkki**MH-tunnus:  
134531

<b>Kohdetyyppi:</b>	99 Muu/määrittelemätön	<b>Haltija:</b>	660 Pohjanmaan luontopalvelut
<b>Ajoitus:</b>	7116 Uusi aika	<b>Ylläpitäjä:</b>	660 Pohjanmaan luontopalvelut
<b>Rakentamisvuosi:</b>		<b>Kunta:</b>	615 Pudasjärvi
<b>Lukumäärä:</b>			

<b>Koordinaatti-selitys:</b>		<b>Geometria tuotettu:</b>	4 Gps-mittaus, korjaamaton
<b>Koordinaatit:</b>	X 7278407, Y 3527808 Z 205	<b>Löydöt:</b>	

**Taustatiedot**

Veikko Virkkusen ilmoitus.

**Ympäristön kuvaus**

Heinää kasvava Riihisuo.

**Kohteen kuvaus**

Kohteessa on viidestä pystyvuusta koostuva rajamerkki. Neljä ulointa puuta muodostavat 1,7 x 2 m kokoisen neliön, jonka keskikohdassa on viides, 1,3 m korkea puu. Keskipuun kärki on viistetty kahdelta sivulta. Reunimmaisat puut ovat lahonneita ja pisin niistä on noin metrin mittainen.

**Kohteen rajaus**

Kohde rajautuu pistemäisesti koordinaattien osoittamaan kohtaan.

**Tulkinta**

Rajamerkki.

**Lisätietoja****Toimenpiteet****Tarkastukset**

<b>Viranomais-rekisterinro:</b>		<b>Kunto:</b>	1 Hyvä
		<b>Olotila:</b>	2 Ei käytössä
<b>Arvotus:</b>	8 Muu suojeluarvo	<b>Kohteen</b>	9 Muu suojeluarvo

<b>Selitys:</b>	<b>suojelu:</b> <b>Selitys:</b>
-----------------	------------------------------------

<b>Ympäristön suojelu:</b>	99 Muu suojeluarvoa sisältävä alue
<b>Selitys:</b>	

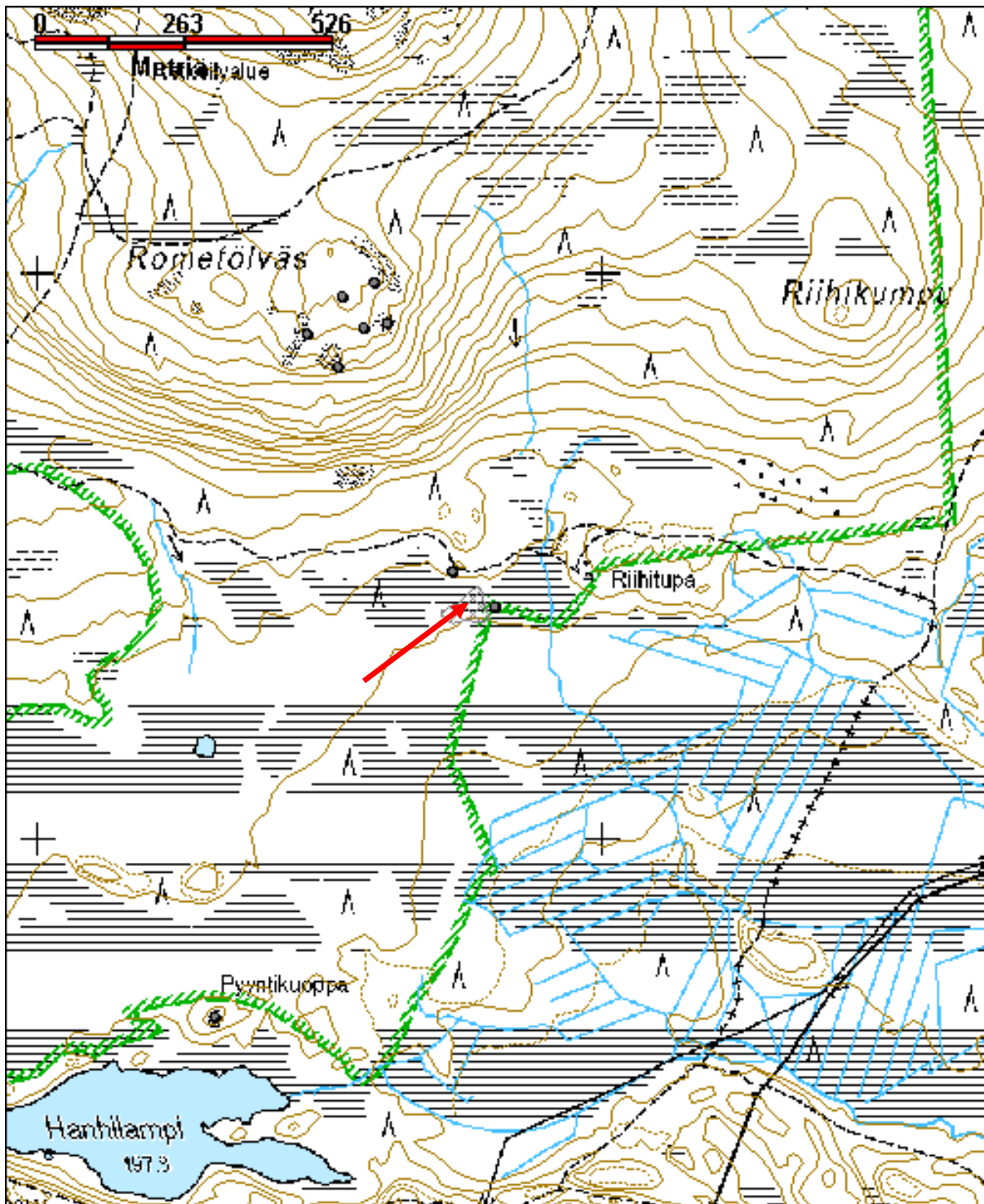


Riihisuo rajamerkki, kuvattu luoteesta.



Riihisuon rajamerkki kuvattu idästä.

<b>Kohdetyyppi:</b>	99 Muu/määrittelemätön	Copyright:	© Metsähallitus 2008 © Maanmittauslaitos 1/MML/08
<b>Koordinaatit:</b>	X 7278407, Y 3527808	Mittakaava:	1:10000



**Romekankaan rautahytti**MH-tunnus:  
134521

<b>Kohdetyyppi:</b>	9 Valmistuspaikat/työpaikat	<b>Haltija:</b>	660 Pohjanmaan luon- topalvelut
<b>Ajoitus:</b>	7118 Historiallinen aika	<b>Ylläpitäjä:</b>	660 Pohjanmaan luon- topalvelut
<b>Rakentamisvuosi:</b>		<b>Kunta:</b>	615 Pudasjärvi
<b>Lukumäärä:</b>			

<b>Koordinaatti-selitys:</b>		<b>Geometria tuotettu:</b>	4 Gps-mittaus, korjaamaton
<b>Koordinaatit:</b>	X 7278309, Y 3525443, Z 195	<b>Löydöt:</b>	

**Taustatiedot**

Kohde löytyi Metsähallituksen kulttuuriperintöinventointikoulutuksessa tehdyllä kenttäretkellä toukokuussa 2011. Raudantekopaikka on myös merkitty vuoden 1997 ulkoilukarttaan.

**Ympäristön kuvaus**

Kohde sijaitsee mäntyjä kasvavassa kangasmetsässä, suojuotin länsireunalla.

**Kohteen kuvaus**

Kohteessa on 4,5 x 5 m kokoinen, 0,6 m korkea, 1,5 m leveä hiekkavalli. Vallin sisällä on osittain sammaleen peittämä kumpare, joka koostuu sintraantuneesta hiekasta ja erikokoisista rauta-kuonakimpaleista. Hytin ulkopuolisesta maastosta ei kairaamalla havaittu hiilijälkiä.

**Kohteen rajaus**

Kohde rajautuu pistemäisesti koordinaattipisteiden ilmoittamaan kohtaan.

**Tulkinta**

Rautahytti.

**Lisätietoja****Toimenpiteet****Tarkastukset**



--

<b>Viranomais-rekisterinro:</b>		<b>Kunto:</b>	2 Keskinertainen
		<b>Olotila:</b>	2 Ei käytössä
<b>Arvotus:</b>	3 Esitys mj-luokka II	<b>Kohteen suojele:</b>	2 Muinaisjäännösrekisteri II
<b>Selitys:</b>		<b>Selitys:</b>	

<b>Ympäristön suojele:</b>	99 Muu suojeleuarvoa sisältävä alue
<b>Selitys:</b>	



Romekankaan rautahytti, kuvattu lounaasta.

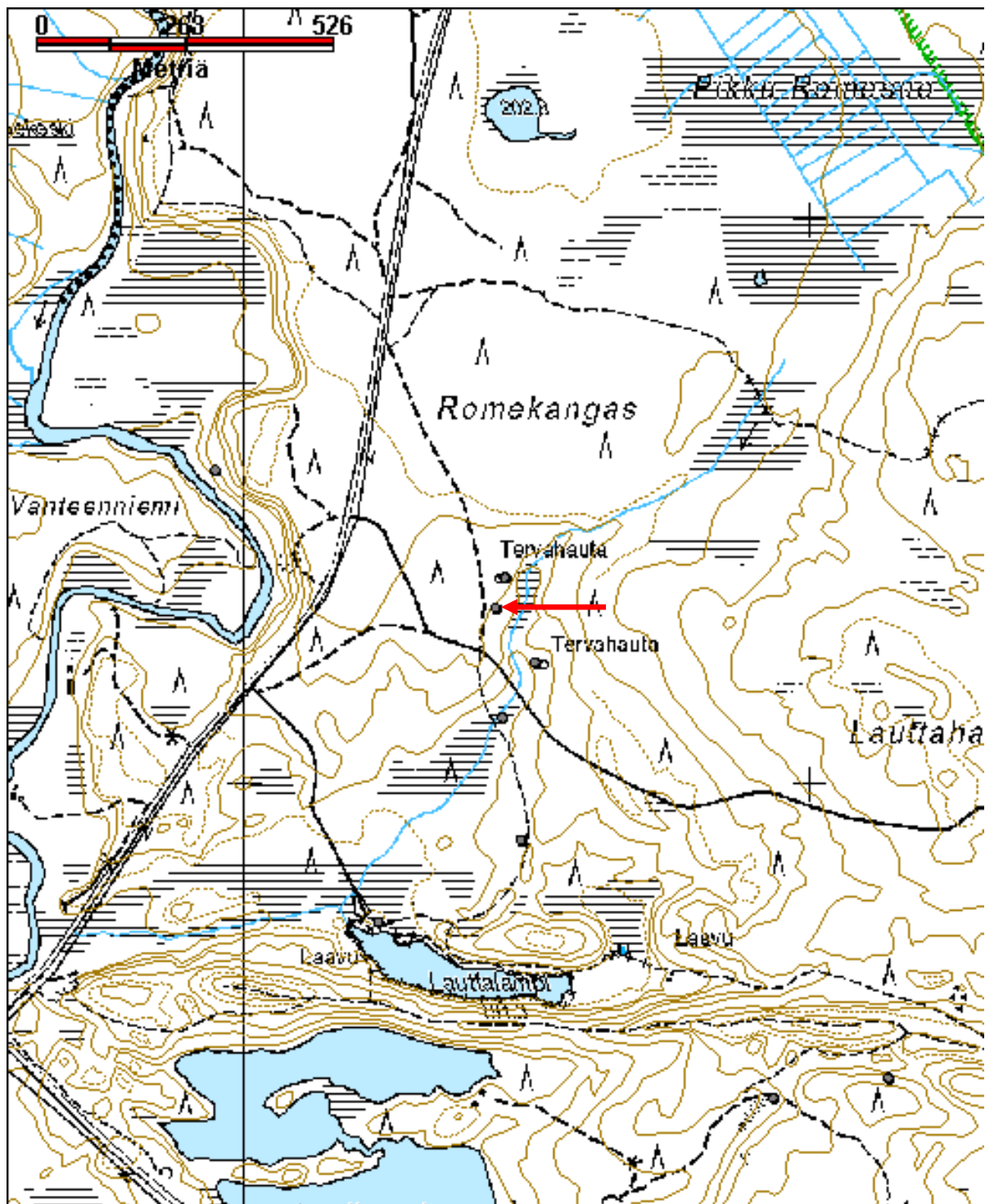


Romekankaan rautahytin kuonakasa.



Romekankaan rautahytty, lähikuva kuonasta.

<b>Kohdetyyppi:</b>	9 Valmistuspaikat/työpaikat	Copyright:	© Metsähallitus 2008 © Maanmittauslaitos 1/MML/08
<b>Koordinaatit:</b>	X 7278309, Y 3525443, Z 195	Mittakaava:	1:10000



<b>Romevaaran leimikko</b>	<b>MH-tunnus: 138300</b>
----------------------------	------------------------------

<b>Kohdetyyppi:</b>	9 Valmistuspaikat/työpaikat	<b>Haltija:</b>	660 Pohjanmaan luontopalvelut
<b>Ajoitus:</b>	7116 Uusi aika	<b>Ylläpitäjä:</b>	660 Pohjanmaan luontopalvelut
<b>Rakentamisvuosi:</b>		<b>Kunta:</b>	615 Pudasjärvi
<b>Lukumäärä:</b>			

<b>Koordinaatti-selitys:</b>		<b>Geometria tuotettu:</b>	4 Gps-mittaus, korjaamaton
<b>Koordinaatit:</b>	X 7279778, Y 3528621 Z 240	<b>Löydöt:</b>	

<b><i>Taustatiedot</i></b>
Kohde löytyi inventoinnissa.
<b><i>Ympäristön kuvaus</i></b>
leimapuut ovat heinää ja varpuja kasvavalla suolla.
<b><i>Kohteen kuvaus</i></b>
Leimikossa on kolme kelopuuta, jotka on leimattu Rauma-Repola Oy:n L-muotoisella mäntytukkileimalla.
<b><i>Kohteen rajaus</i></b>
Kohde rajautuu luode-kaakko-suuntaisena kapeana alueena Romevaaran huiputus-reitin länsipuolella.
<b><i>Tulkinta</i></b>
Rauma-Repola Oyj:n leimaama leimikko.
<b><i>Lisätietoja</i></b>

<b><i>Toimenpiteet</i></b>
----------------------------

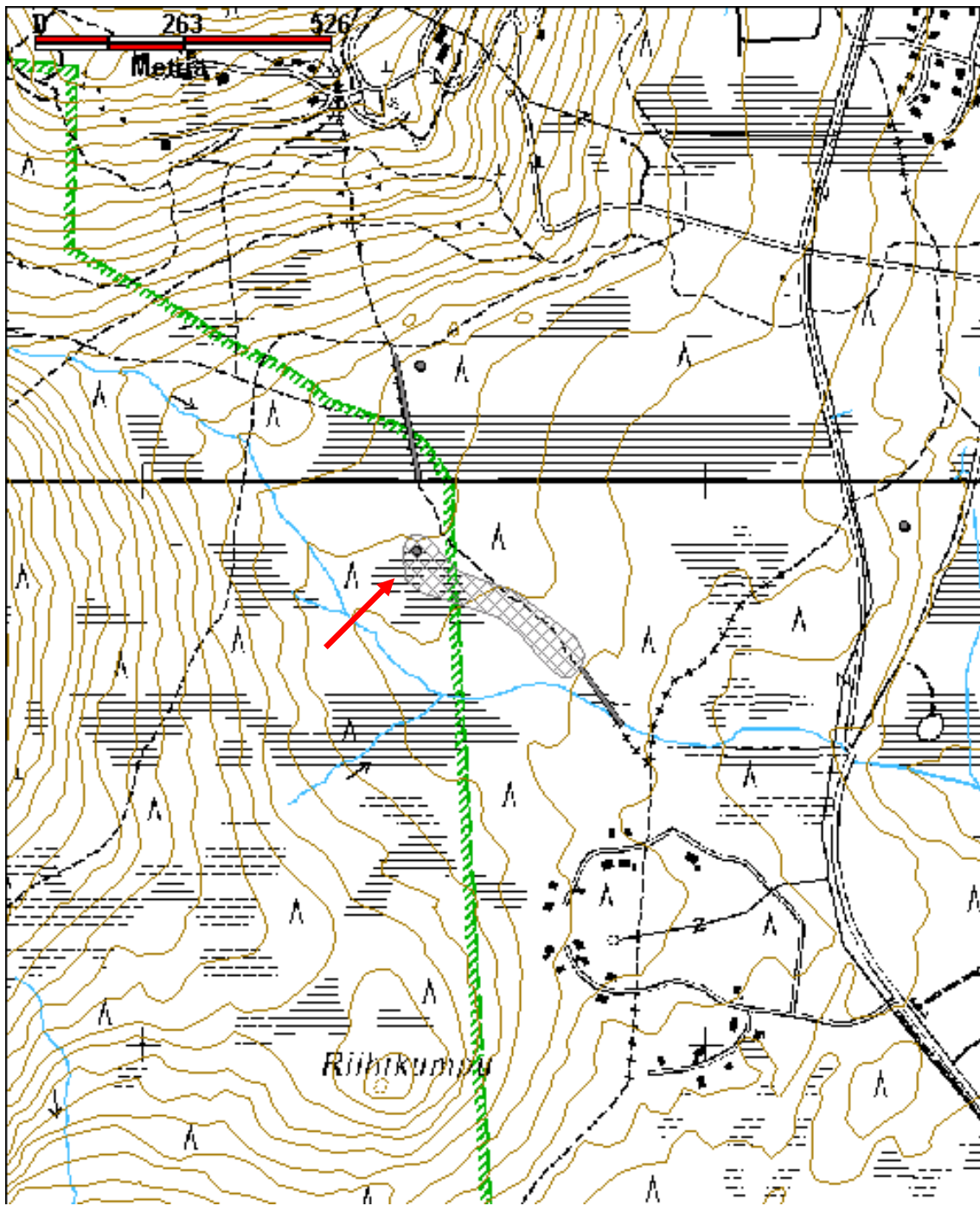
## Tarkastukset

<b>Viranomais-rekisterinro:</b>		<b>Kunto:</b>	2 Keskinertainen
		<b>Olotila:</b>	2 Ei käytössä
<b>Arvotus:</b>	8 Muu suojeluarvo	<b>Kohteen suojelu:</b>	9 Muu suojeluarvo
<b>Selitys:</b>		<b>Selitys:</b>	

<b>Ympäristön suojelu:</b>	99 Muu suojeluarvoa sisältävä alue		
<b>Selitys:</b>			
<b>Kohdetyyppi:</b>	9 Valmistuspaikat/työpaikat	<b>Copyright:</b>	© Metsähallitus 2008 © Maanmittauslaitos 1/MML/08
<b>Koordinaatit:</b>	X 7279778, Y 3528621 Z 240	<b>Mittakaava:</b>	1:10000



Romevaaran leimikko



**Romevaaran pilkkapuu**MH-tunnus:  
140602

<b>Kohdetyyppi:</b>	99 Muu/määrittelemätön	<b>Haltija:</b>	151 Metsätalous Pohjanmaa
<b>Ajoitus:</b>	7116 Uusi aika	<b>Ylläpitäjä:</b>	151 Metsätalous Pohjanmaa
<b>Rakentamisvuosi:</b>		<b>Kunta:</b>	0
<b>Lukumäärä:</b>			

<b>Koordinaatti-selitys:</b>		<b>Geometria tuotettu:</b>	4 Gps-mittaus, korjaamaton
<b>Koordinaatit:</b>	X 7280017, Y 3528484	<b>Löydöt:</b>	

**Taustatiedot**

Kohde löytyi inventoinnissa.

**Ympäristön kuvaus**

Kohde sijaitsee suoalueen eteläreunalla, pitkospuiden päässä.

**Kohteen kuvaus**

Kohteessa on vanha mänty, johon on ympäri runkoa maasta noin 1,6 metrin korkeudelle saakka lyöty useita pilkkoja, joissa on kirveeniskuja.

**Kohteen rajaus**

Kohde rajautuu pistemäisesti koordinaattien osoittamaan kohtaan.

**Tulkinta**

Kohde on todennäköisesti ollut reittimerkinä suon reunalla.

**Lisätietoja**

--

**Toimenpiteet**

--

**Tarkastukset**

--

<b>Viranomais-rekisterinro:</b>		<b>Kunto:</b> 1 Hyvä
		<b>Olotila:</b> 2 Ei käytössä
<b>Arvotus:</b>	8 Muu suojeluarvo	<b>Kohteen suojelu:</b> 9 Muu suojeluarvo
<b>Selitys:</b>		<b>Selitys:</b>

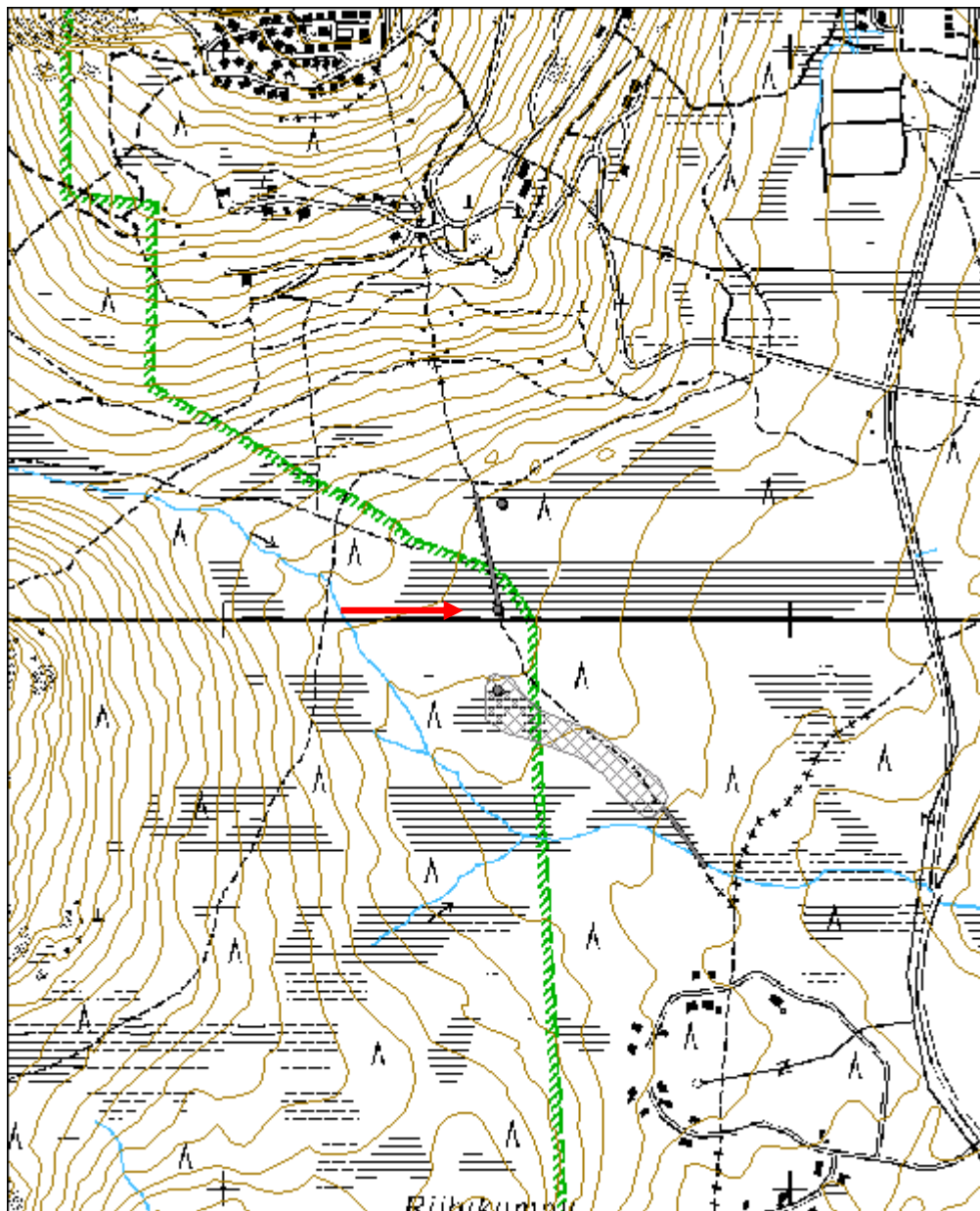
<b>Ympäristön suojelu:</b>	99 Muu suojeluarvoa sisältävä alue
<b>Selitys:</b>	

<b>Kohdetyyppi:</b>	99 Muu/määrittelemätön	<b>Copyright:</b>	© Metsähallitus 2008 © Maanmittauslaitos 1/MML/08
<b>Koordinaatit:</b>	X 7280017, Y 3528484	<b>Mittakaava:</b>	1:10000





Romevaaran pilkkapuu etelästä kuvattuna.



<b>Rytivaaran pilkkareitti</b>	<b>MH-tunnus: 138416</b>
--------------------------------	------------------------------

<b>Kohdetyyppi:</b>	13 Liikennekohteet	<b>Haltija:</b>	660 Pohjanmaan luontopalvelut
<b>Ajoitus:</b>	7116 Uusi aika	<b>Ylläpitäjä:</b>	660 Pohjanmaan luontopalvelut
<b>Rakentamisvuosi:</b>		<b>Kunta:</b>	832 TAIVALKOSKI
<b>Lukumäärä:</b>			

<b>Koordinaatti-selitys:</b>		<b>Geometria tuotettu:</b>	4 Gps-mittaus, korjaamaton
<b>Koordinaatit:</b>	X 7298749, Y 3533006, Z 250	<b>Löydöt:</b>	

<b><i>Taustatiedot</i></b>
Kohde löytyi inventoinnissa.
<b><i>Ympäristön kuvaus</i></b>
Kohde sijaitsee Rytivaaran koillispuolella, heinää ja sammalia kasvavalla suolla ja sen ympäristössä kuivemmillä, havupuita kasvavilla metsäjuoteilla.
<b><i>Kohteen kuvaus</i></b>
Kohteessa on noin 600 metrin matkalla pilkkoja ainakin 14 puussa kahdella puolen runkoa noin 1,5 metrin korkeudella maasta. Monet pilkkapuista ovat myöhemmin saaneet Rytivaaran kierrosta merkitsevän maalimerkinnän. Pilkkoja on tehty niin havu- kuin lehtipuihinkin.
Puu 1: 3533310, 7298972
Puu 2: 3533252, 7298974
Puu 3: 3533232, 7298957
Puu 4: 3533232, 7298957
Puu 5: 3533080, 7298764
Puu 6: 3533016, 7298751

Puu 7: 3533017, 7298751

Puu 8: 3533006, 7298749

Puu 9: 3532945, 7298744

Puu 10: 3532936, 7298736

Puu 11: 3532918, 7298723

Puu 12: 3532899, 7298719

Puu 13: 3532852, 7298700

Puu 14: 3532813, 7298673

**Kohteen rajaus**

Kohde rajautuu viivamaisesti kulkien Rytivaaran kierroksen läheisyydessä Iso Ryttilammen ja Latva-Kouvanjärven välistä kohti Rytivaaran kruununmetsätorppaa.

**Tulkinta**

Kyseessä on mahdollisesti Rytivaaran kruununmetsätorpalta Latva-Kouvanvaaran kruununmetsätorpalle merkitty reitti suon poikki.

**Lisätietoja**

**Toimenpiteet**

**Tarkastukset**

**Viranomais-rekisterinro:**

**Kunto:** 1 Hyvä

**Olotila:** 2 Ei käytössä

**Arvotus:** 8 Muu suojeluarvo

**Kohteen suojelu:** 9 Muu suojeluarvo

**Selitys:**

**Selitys:**

**Ympäristön suojele:**

99 Muu suojeluarvoa sisältävä alue

**Selitys:**

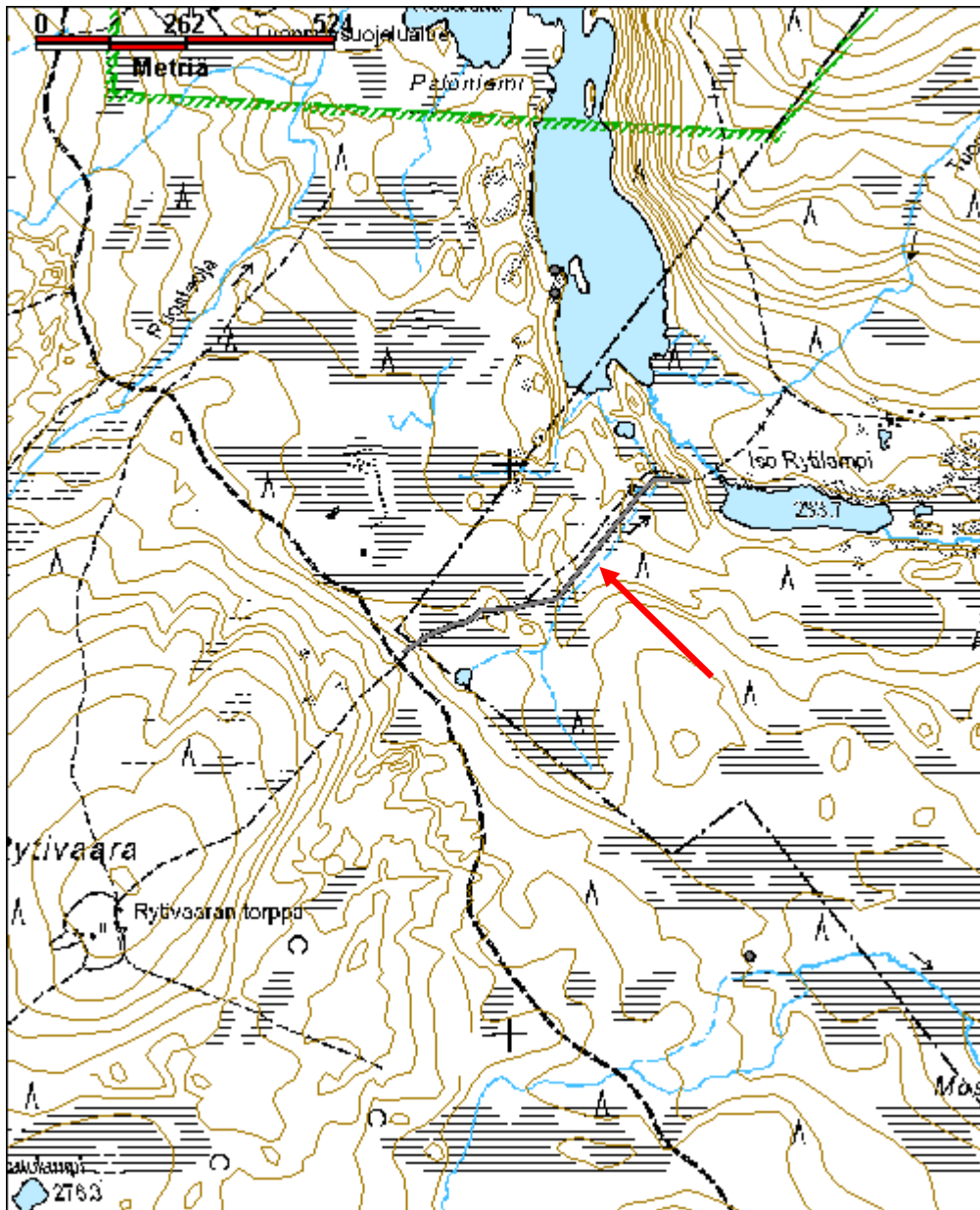


Rytivaaran pilkkareitti, kuvattuna koillisesta.



Rytivaaran pilkkareitti, kuvattuna koillisesta 4.

<b>Kohdetyyppi:</b>	13 Liikennekohteet	Copyright:	© Metsähallitus 2008 © Maanmittauslaitos 1/MML/08
<b>Koordinaatit:</b>	X 7298749, Y 3533006, Z 250	Mittakaava:	1:10000



**Rääpysjärven kalapato**MH-tunnus:  
134423

<b>Kohdetyyppi:</b>	15 Vedenalaiset koh- teet	<b>Haltija:</b>	660 Pohjanmaan luontopal- velut
<b>Ajoitus:</b>	7118 Historiallinen aika	<b>Ylläpitäjä:</b>	660 Pohjanmaan luontopal- velut
<b>Rakentamisvuosi:</b>		<b>Kunta:</b>	832 TAIVALKOSKI
<b>Lukumäärä:</b>			

<b>Koordinaatti-selitys:</b>		<b>Geomet- ria tuo- tettu:</b>	4 Gps-mittaus, korjaamaton
<b>Koordinaatit:</b>	X 7288679, Y 3558683	<b>Löydöt:</b>	

**Taustatiedot**

Kohde löytyi inventoinnissa. Inventointiin osallistui Inga Niemisen lisäksi erätarkastaja Pertti Kurtti.

**Ympäristön kuvaus**

Kirkasvetinen, hiekkapohjainen Rääpysjärvi.

**Kohteen kuvaus**

Kohteessa havaittiin veneestä käsin noin puolen metrin syvyydellä pinnasta rinnakkain pohjaan jun-  
tattuja paaluja, jotka muodostavat ilmeisesti usean metrin mittaisen, rantaa kohti suuntautuvan  
padon. Havaitut rakenteet sijaitsivat noin 20 metrin päästä rannasta ja jatkuivat ainakin 3 metrin  
matkalla. Havainnointihetkellä sää oli sateinen ja tuulinen ja kohteesta saatiin näköhavaintoja vain  
veneeseen varjon asuessa varjostamaan veden pintaa paalujen yläpuolella. Kokonaiskäsitys kohteesta  
ja sen laajuudesta jäi huonoista havainnointiolosuhteista johtuen vajavaiseksi.

**Kohteen rajaus**

Kohde rajautuu mitatun koordinaattipisteen ympärille, mahdollisesti usean metrin alueelle.

**Tulkinta**

Kalapato.

**Lisätietoja****Toimenpiteet****Tarkastukset****Viranomais-rekiste-  
rinro:****Kunto:** 1 Hyvä

<b>Arvotus:</b>	3 Esitys mj-luokka II	<b>Olotila:</b>	2 Ei käytössä
<b>Selitys:</b>		<b>Kohteen suojelu:</b>	2 Muinaisjäännösrekisteri II
		<b>Selitys:</b>	

<b>Ympäristön suojelu:</b>	99 Muu suojeluarvoa sisältävä alue
<b>Selitys:</b>	

<b>Kohdetyyppi:</b>	15 Vedenalaiset kohteet	<b>Copyright:</b>	© Metsähallitus 2008 © Maanmittauslaitos 1/MML/08
<b>Koordinaatit:</b>	X 7288679, Y 3558683	<b>Mittakaava:</b>	1:10000



Rääpysjärvi kalapato.





**Rääpysjärven kalapato 2**MH-tunnus:  
134424

<b>Kohdetyyppi:</b>	15 Vedenalaiset koh- teet	<b>Haltija:</b>	660 Pohjanmaan luontopal- velut
<b>Ajoitus:</b>	7118 Historiallinen aika	<b>Ylläpitäjä:</b>	660 Pohjanmaan luontopal- velut
<b>Rakentamisvuosi:</b>		<b>Kunta:</b>	832 TAIVALKOSKI
<b>Lukumäärä:</b>			

<b>Koordinaatti-selitys:</b>		<b>Geometria tuotettu:</b>	4 Gps-mittaus, korjaamaton
<b>Koordinaatit:</b>	X 7288706, Y 3558735, Z 230	<b>Löydöt:</b>	

**Taustatiedot**

Kohde löytyi inventoinnissa. Inventointiin osallistui Inga Niemisen lisäksi erätarkastaja Pertti Kurtti.

**Ympäristön kuvaus**

Kirkasvetinen ja hiekkapohjainen Rääpysjärvi.

**Kohteen kuvaus**

Kohteessa havaittiin veneestä käsin noin puolen metrin syvyydellä pinnasta rinnakkain pohjaan jun-  
tattuja paaluja, jotka muodostavat ilmeisesti usean metrin mittaisen, rantaa kohti suuntautuvan  
padon. Havainnointihetkellä sää oli sateinen ja tuulinen ja kohteesta saatiin näköhavaintoja vain  
veneen varjon asuessa varjostamaan veden pintaa paalujen yläpuolella. Kokonaiskäsitys kohteesta  
ja sen laajuudesta jäi huonoista havainnointiolosuhteista johtuen vajavaiseksi.

**Kohteen rajaus**

Kohde rajautuu mahdollisesti useiden metrien matkalle koordinaattipisteen ympärille.

**Tulkinta**

Kalapato.

**Lisätietoja****Toimenpiteet****Tarkastukset**Viranomais-rekiste-  
rinro:

Kunto: 1 Hyvä

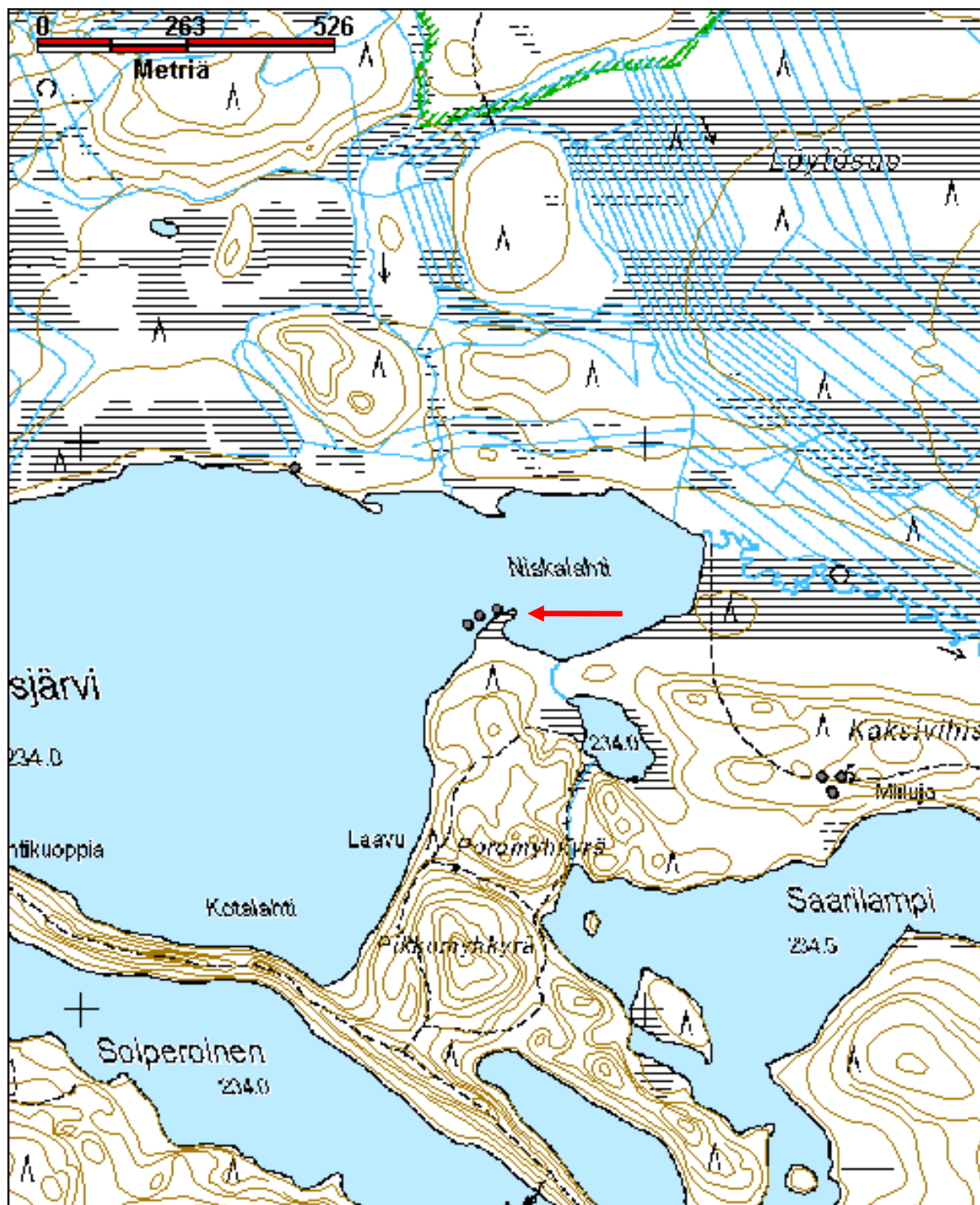
<b>Arvotus:</b>	3 Esitys mj-luokka II	<b>Olotila:</b>	2 Ei käytössä
<b>Selitys:</b>		<b>Kohteen suojelu:</b>	2 Muinaisjäännösrekisteri II
		<b>Selitys:</b>	

<b>Ympäristön suojelu:</b>	99 Muu suojeluarvoa sisältävä alue
<b>Selitys:</b>	

<b>Kohdetyyppi:</b>	15 Vedenalaiset kohteet	<b>Copyright:</b>	© Metsähallitus 2008 © Maanmittauslaitos 1/MML/08
<b>Koordinaatit:</b>	X 7288706, Y 3558735, Z 230	<b>Mittakaava:</b>	1:10000



Rääpysjärven kalapato 2.



**Rääpysjärven kalapato 3**MH-tunnus:  
134425

<b>Kohdetyyppi:</b>	15 Vedenalaiset koh- teet	<b>Haltija:</b>	660 Pohjanmaan luontopal- velut
<b>Ajoitus:</b>	7118 Historiallinen aika	<b>Ylläpitäjä:</b>	660 Pohjanmaan luontopal- velut
<b>Rakentamisvuosi:</b>		<b>Kunta:</b>	832 TAIVALKOSKI
<b>Lukumäärä:</b>			

<b>Koordinaatti-selitys:</b>		<b>Geomet- ria tuo- tettu:</b>	4 Gps-mittaus, korjaamaton
<b>Koordinaatit:</b>	X 7288695, Y 3558704, Z 230	<b>Löydöt:</b>	

**Taustatiedot**

Kohde löytyi inventoinnissa. Inventointiin osallistui Inga Niemisen lisäksi erätarkastaja Pertti Kurtti.

**Ympäristön kuvaus**

Kirkasvetinen ja hiekkapohjainen Rääpysjärvi.

**Kohteen kuvaus**

Kohteessa havaittiin veneestä käsin noin puolen metrin syvyydellä pinnasta rinnakkain pohjaan jun-  
tattuja paaluja, jotka muodostavat ilmeisesti usean metrin mittaisen, rantaa kohti suuntautuvan  
padon. Havainnointihetkellä sää oli sateinen ja tuulinen ja kohteesta saatiin näköhavaintoja vain  
veneen varjon asuessa varjostamaan veden pintaa paalujen yläpuolella. Kokonaiskäsitys kohteesta  
ja sen laajuudesta jäi huonoista havainnointiolosuhteista johtuen vajavaiseksi.

**Kohteen rajaus**

Kohde rajautuu mitatun koordinaattipisteen ympärille, mahdollisesti usean metrin alueelle.

**Tulkinta**

Kalapato

**Lisätietoja****Toimenpiteet****Tarkastukset****Viranomais-rekiste-  
rinro:****Kunto:** 1 Hyvä

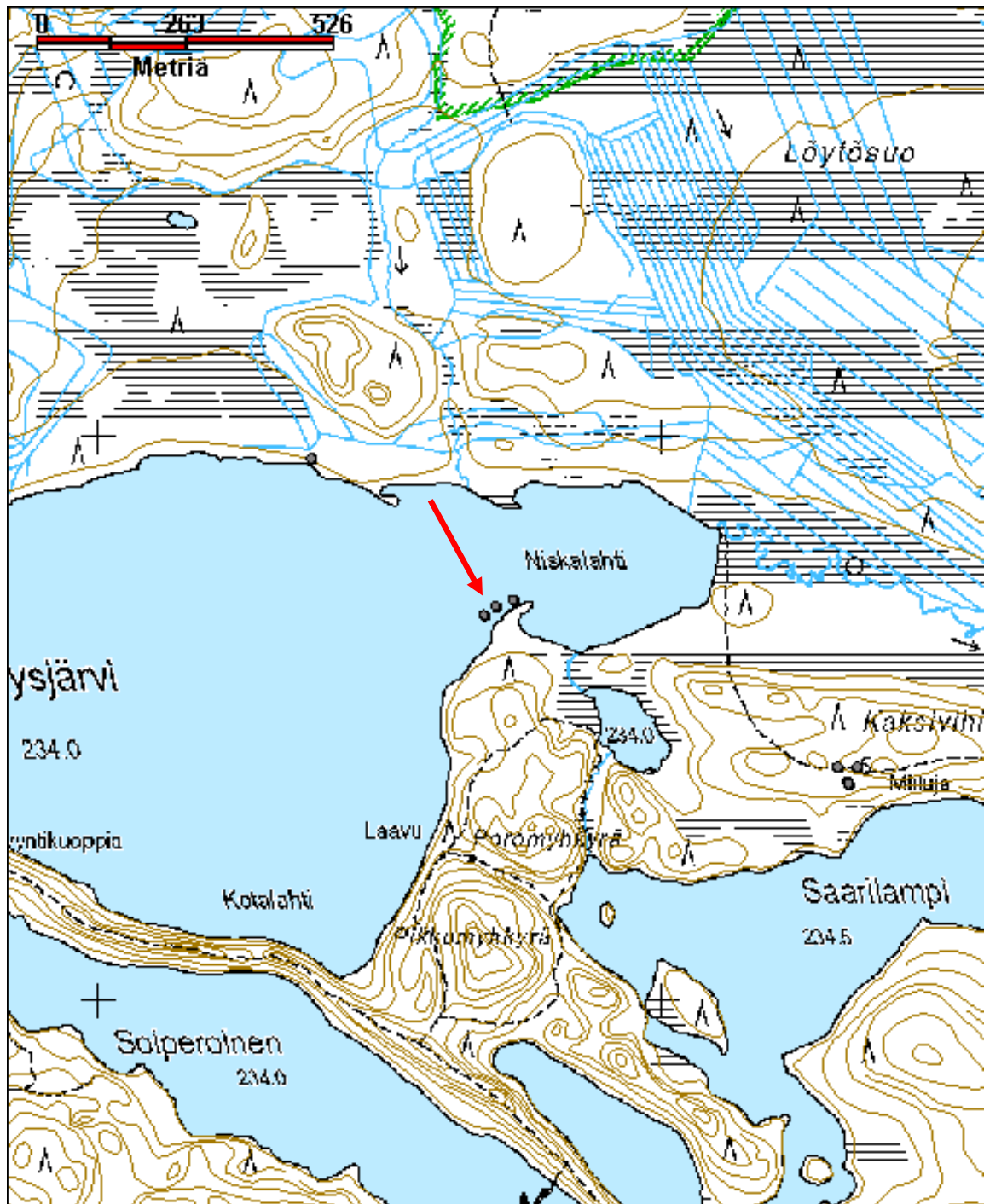
<b>Arvotus:</b>	3 Esitys mj-luokka II	<b>Olotila:</b>	2 Ei käytössä
<b>Selitys:</b>		<b>Kohteen suojele:</b>	9 Muu suojeluarvo
		<b>Selitys:</b>	

<b>Ympäristön suojele:</b>	99 Muu suojeluarvoa sisältävä alue
<b>Selitys:</b>	

<b>Kohdetyyppi:</b>	15 Vedenalaiset kohteet	<b>Copyright:</b>	© Metsähallitus 2008 © Maanmittauslaitos 1/MML/08
<b>Koordinaatit:</b>	X 7288695, Y 3558704, Z 230	<b>Mittakaava:</b>	1:10000



Rääpysjärven kalapato 3.



## Rääpysjärven kalapatoja

MH-tunnus:  
140604

<b>Kohdetyyppi:</b>	0 Ei määritelty	<b>Haltija:</b>	660 Pohjanmaan luontopalvelut
<b>Ajoitus:</b>	7118 Historiallinen aika	<b>Ylläpitäjä:</b>	660 Pohjanmaan luontopalvelut
<b>Rakentamivuosi:</b>		<b>Kunta:</b>	0
<b>Lukumäärä:</b>			

<b>Koordinaatti-selitys:</b>		<b>Geometria tuotettu:</b>	0 Ei tiedossa
<b>Koordinaatit:</b>	X 7288864, Y 3557550	<b>Löydöt:</b>	

### **Taustatiedot**

Jukka Heikkilältä ja Jari Okkoselta on saatu kartta Rääpysjärven pohjoisrannan läheisyydestä kartoitetuista kalapyydyksistä.

### **Ympäristön kuvaus**

Kirkasvetinen, hiekkapohjainen Rääpysjärvi.

### **Kohteen kuvaus**

Kohteessa on Okkosen ja Heikkilän laatiman kartan mukaan Rääpysjärven rannan suuntaisena muostelmana lukuisa määrä seipäitä ja veistettyjä puita järven pohjassa.

### **Kohteen rajaus**

Kohde rajautuu nauhamaisena kaistaleena Okkosen ja Heikkilän karttaan merkittyjen havaintojen mukaan.

### **Tulkinta**

Kalapatoja.

**Lisätietoja**

**Toimenpiteet**

**Tarkastukset**

**Viranomais-rekisterinro:**

**Kunto:** 0 Ei määritelty

**Arvotus:** 0 Ei määritelty

**Olotila:** 2 Ei käytössä

**Kohteen suojele:** 0 Ei määritelty

**Selitys:**

**Selitys:**

**Ympäristön suojele:**

0 Ei määritelty

**Selitys:**



Kohdetyyppi:		Copyright:	© Metsähallitus 2008 © Maanmittauslaitos 1/MML/08
Koordinaatit:	X 7288864, Y 3557550	Mittakaava:	1:10000



**Saarilammen kopukka**MH-tunnus:  
134422

<b>Kohdetyyppi:</b>	9 Valmistuspaikat/työpaikat	<b>Haltija:</b>	660 Pohjanmaan luontopalvelut
<b>Ajoitus:</b>	7118 Historiallinen aika	<b>Ylläpitäjä:</b>	660 Pohjanmaan luontopalvelut
<b>Rakentamisvuosi:</b>		<b>Kunta:</b>	832 TAIVALKOSKI
<b>Lukumäärä:</b>			

<b>Koordinaatti-selitys:</b>		<b>Geometria tuotettu:</b>	4 Gps-mittaus, korjaamaton
<b>Koordinaatit:</b>	X 7288089, Y 3559653, Z 230	<b>Löydöt:</b>	

**Taustatiedot**

Kohde löytyi inventoinnissa.

**Ympäristön kuvaus**

Kohde sijaitsee kirkasvetisen Saarilammen pohjassa, välittömästi rannan tuntumassa. Rannalla kasvaa sammalta, varpuja ja mäntyjä.

**Kohteen kuvaus**

Saarilammen itäpäädyn etelärannalla, lammen pohjassa on näkyvissä neljä rinnakkaista, noin neljän metrin mittaista tukkipuuta. Halkaisijaltaan puut ovat noin 20 cm. Puiden molemmat päät on veistetty teräviksi kahdelta puolelta viistäen. Kahdessa rannanpuoleisessa tukissa on puolivälissä havaittavissa tukin keskelle ulottuva, noin seitsemän senttimetrin levyinen loveus. Todennäköisesti kaikki neljä puuta ovat samalla tavalla lovetut.

**Kohteen rajaus**

Kohde rajautuu pistemäisesti koordinaattien osoittamaan kohtaan.

**Tulkinta**

Kyseessä on kopukka, eli tukkilautta. Lauttaa on ilmeisesti käytetty kalastuksessa alueella, jonne veneen kuljettaminen olisi ollut työlästä.

**Lisätietoja****Toimenpiteet**

--

**Tarkastukset**

<b>Viranomais-rekisterinro:</b>		<b>Kunto:</b>	2 Keskinertainen
<b>Arvotus:</b>	8 Muu suojeluarvo	<b>Olotila:</b>	2 Ei käytössä
<b>Selitys:</b>		<b>Kohteen suojelu:</b>	9 Muu suojeluarvo
		<b>Selitys:</b>	

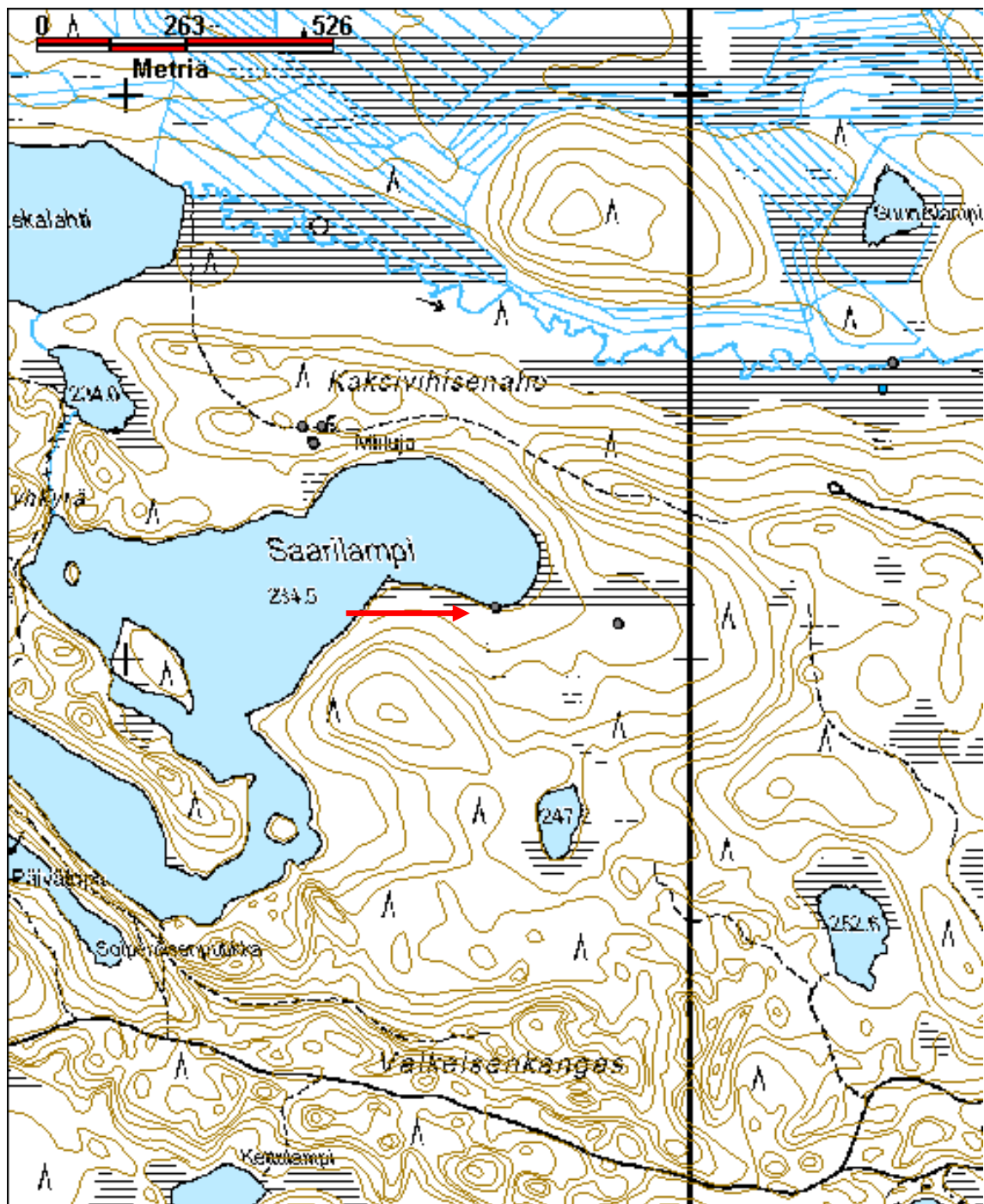
<b>Ympäristön suojelu:</b>	99 Muu suojeluarvoa sisältävä alue
<b>Selitys:</b>	

<b>Kohdetyyppi:</b>	9 Valmistuspaikat/työpaikat	<b>Copyright:</b>	© Metsähallitus 2008 © Maanmittauslaitos 1/MML/08
<b>Koordinaatit:</b>	X 7288089, Y 3559653, Z 230	<b>Mittakaava:</b>	1:10000





Saarilammen kopukka, kuvattu lännestä.



**Syötekankaan leimikko**MH-tunnus:  
138296

<b>Kohdetyyppi:</b>	9 Valmistuspaikat/työpaikat	<b>Haltija:</b>	660 Pohjanmaan luontopalvelut
<b>Ajoitus:</b>	7116 Uusi aika	<b>Ylläpitäjä:</b>	660 Pohjanmaan luontopalvelut
<b>Rakentamisvuosi:</b>		<b>Kunta:</b>	615 Pudasjärvi
<b>Lukumäärä:</b>			

<b>Koordinaatti-selitys:</b>		<b>Geometria tuotettu:</b>	4 Gps-mittaus, korjaamaton
<b>Koordinaatit:</b>	X 7281812, Y 3525542, Z 205	<b>Löydöt:</b>	

**Taustatiedot**

Kohde löytyi inventoinnissa.

**Ympäristön kuvaus**

Kohde sijaitsee Syötekankaalta Pärjänjokea kohti laskeutuvassa, havupuita, sammalta, mustikkaa ja puolukkaa kasvavassa metsässä.

**Kohteen kuvaus**

Kohteessa on Metsähallituksen kruunuleimalla leimatuista seitsemästä leimapuusta muodostuva leimikko. Puissa on yhteen pilkkaan lyötynä 1-3 kruunuleimaa.

Puu 1 3525596/7281326

Puu 2 3525566/7281649

Puu 3 3525554/7281670

Puu 4 3525517/7281720

Puu 5 3525549/7281918

Puu 6 3525583/7281907

Puu 7 3525948/7282309

**Kohteen rajaus**

Alue rajautuu havaittujen leimapuiden mukaan kapeana, reilun kilometrin mittaisena pohjois-eteläsuuntaisena kaistaleena Syötekankaan länsipuolelle.

**Tulkinta**

Leimikko.

**Lisätietoja****Toimenpiteet****Tarkastukset****Viranomais-rekisterinro:****Kunto:** 2 Kesinkertainen**Olotila:** 2 Ei käytössä**Arvotus:** 8 Muu suojeluarvo**Kohteen suojelu:** 9 Muu suojeluarvo**Selitys:****Selitys:****Ympäristön suojelu:**

99 Muu suojeluarvoa sisältävä alue

**Selitys:**

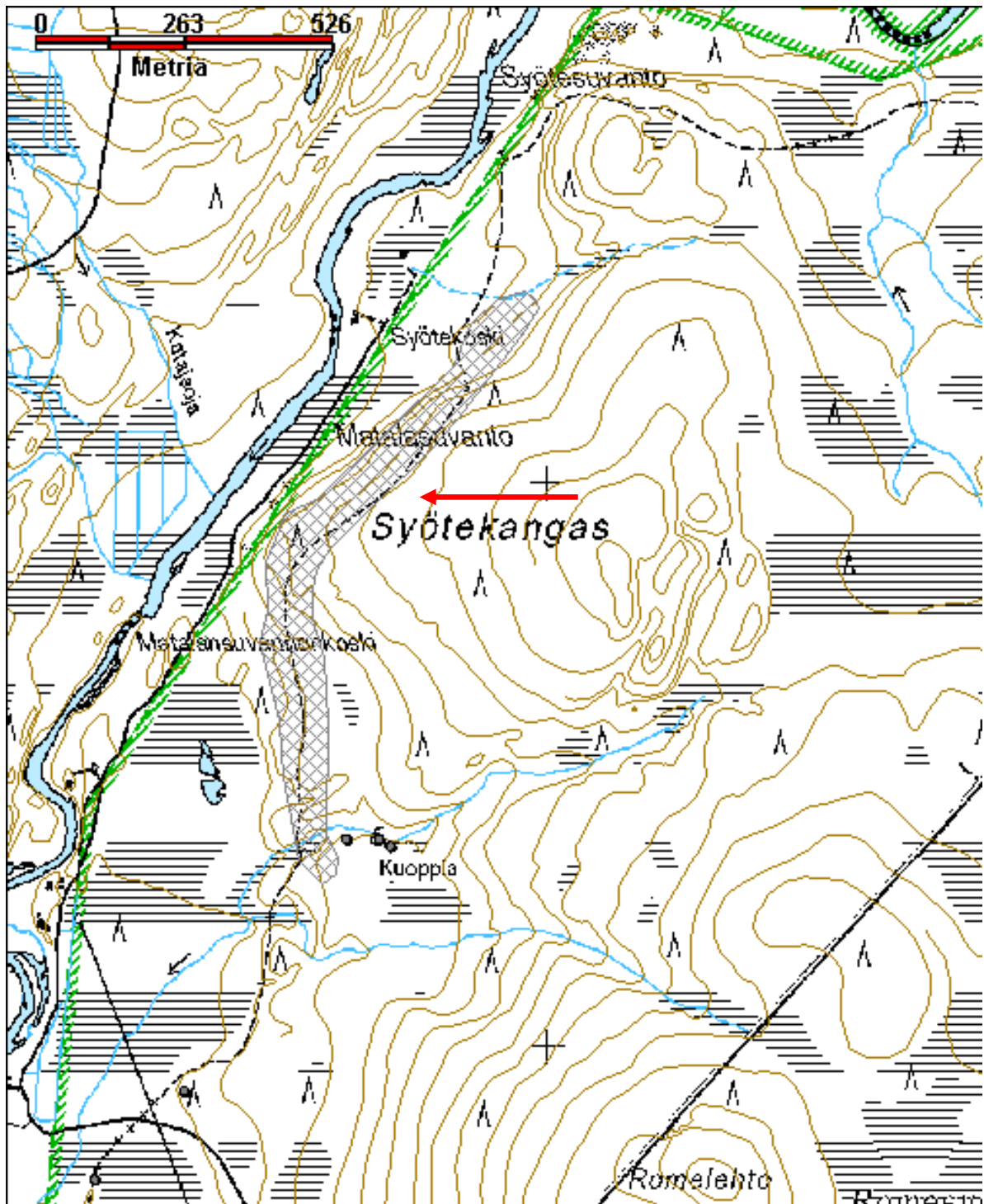


Syötekankaan leimikko, kolmen leiman tukkipuu.





<b>Kohdetyyppi:</b>	9 Valmistuspaikat/työpaikat	<b>Copyright:</b>	© Metsähallitus 2008 © Maanmittauslaitos 1/MML/08
<b>Koordinaatit:</b>	X 7281812, Y 3525542, Z 205	<b>Mittakaava:</b>	1:10000



**Syötesuvannon kapulatie**MH-tunnus:  
140603

<b>Kohdetyyppi:</b>	13 Liikennekohteet	<b>Haltija:</b>	660 Pohjanmaan luontopalvelut
<b>Ajoitus:</b>	7116 Uusi aika	<b>Ylläpitäjä:</b>	660 Pohjanmaan luontopalvelut
<b>Rakentamisvuosi:</b>		<b>Kunta:</b>	0
<b>Lukumäärä:</b>			

<b>Koordinaatti-selitys:</b>		<b>Geometria tuotettu:</b>	4 Gps-mittaus, korjaamaton
<b>Koordinaatit:</b>	X 7282610, Y 3526517, Z 210	<b>Löydöt:</b>	

**Taustatiedot**

Kohde löytyi inventoinnissa.

**Ympäristön kuvaus**

Kohde sijaitsee suolla, retkeilyreitien eteläpuolella.

**Kohteen kuvaus**

Kohteessa on kolmessa kohdassa rinnakkain aseteltuja, noin metrin mittaisia tukinpätkiä.

**Kohteen rajaus**

Kohde rajautuu näkyvin jäännösten mukaisesti.

**Tulkinta**

Kapulatie.

**Lisätietoja****Toimenpiteet****Tarkastukset**

<b>Viranomais-rekisterinro:</b>		<b>Kunto:</b>	2 Keskinertainen
		<b>Olotila:</b>	2 Ei käytössä
<b>Arvotus:</b>	8 Muu suojeluarvo	<b>Kohteen suojelu:</b>	9 Muu suojeluarvo
<b>Selitys:</b>		<b>Selitys:</b>	

<b>Ympäristön suojelu:</b>	99 Muu suojeluarvoa sisältävä alue
<b>Selitys:</b>	

<b>Kohdetyyppi:</b>	13 Liikennekohteet	<b>Copyright:</b>	© Metsähallitus 2008 © Maanmittauslaitos 1/MML/08
<b>Koordinaatit:</b>	X 7282610, Y 3526517, Z 210	<b>Mittakaava:</b>	1:10000

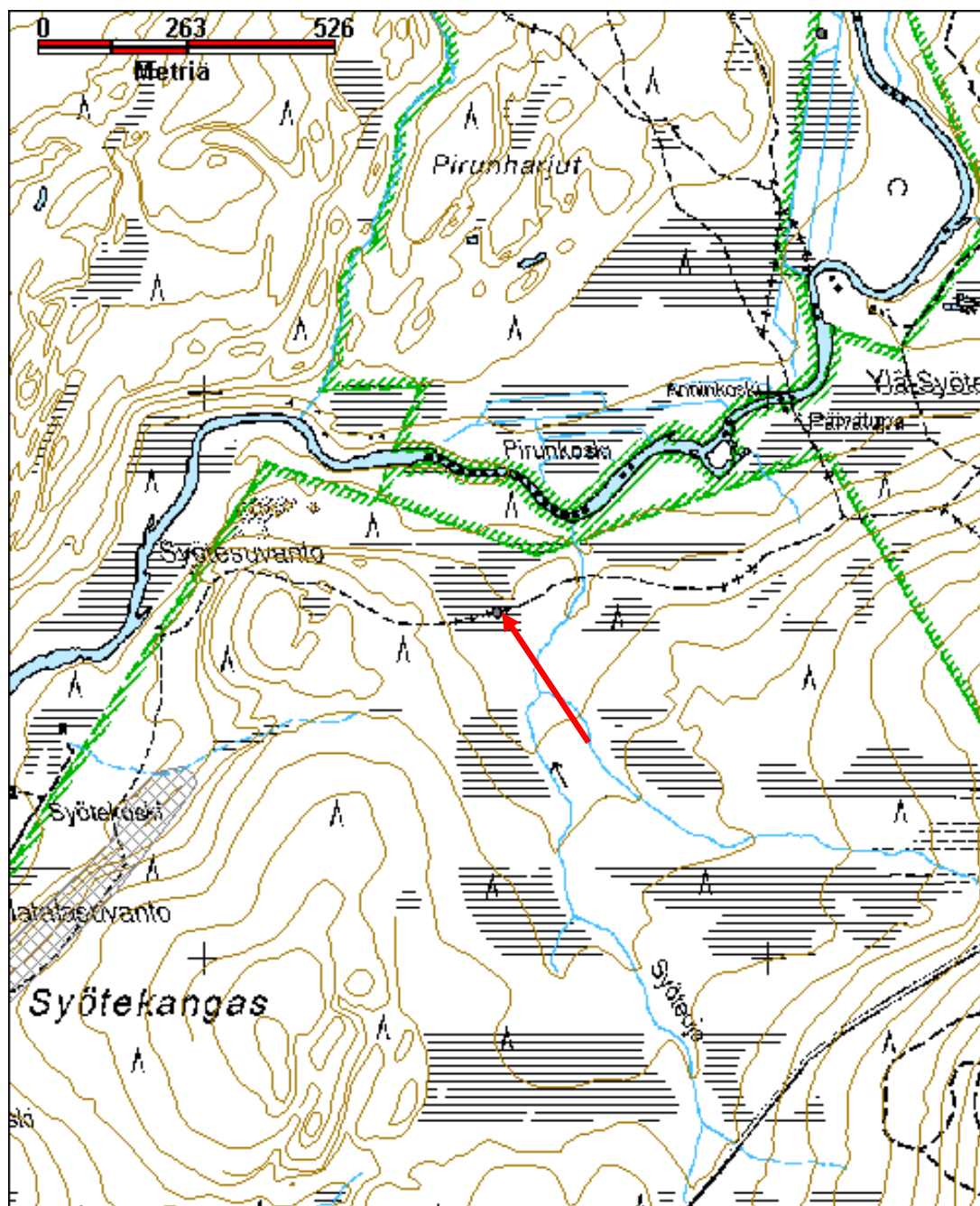


Syötesuvannon kapulatie, kuvattu pohjoisesta.



Syötesuvannon kapulatie, kuvattu pohjoisesta.

<b>Kohdetyyppi:</b>	13 Liikennekohteet	Copyright:	© Metsähallitus 2008 © Maanmittauslaitos 1/MML/08
<b>Koordinaatit:</b>	X 7282610, Y 3526517, Z 210	Mittakaava:	1:10000



**Vujenselänojan kivilatomus**MH-tunnus:  
138150

<b>Kohdetyyppi:</b>	9 Valmistuspaikat/työpaikat	<b>Haltija:</b>	660 Pohjanmaan luontopalvelut
<b>Ajoitus:</b>	7116 Uusi aika	<b>Ylläpitäjä:</b>	660 Pohjanmaan luontopalvelut
<b>Rakentamisvuosi:</b>		<b>Kunta:</b>	832 TAIVALKOSKI
<b>Lukumäärä:</b>			

<b>Koordinaatti-selitys:</b>		<b>Geometria tuotettu:</b>	4 Gps-mittaus, korjaamaton
<b>Koordinaatit:</b>	X 7300243, Y 3535395	<b>Löydöt:</b>	

**Taustatiedot**

Eero Hartikaisen ilmoitus.

**Ympäristön kuvaus**

Kohde sijaitsee Vujenselänojan sekametsää, mustikkaa ja saniaista kasvavalla kivikkoisella ja kostealla länsirannalla, rinteiden alareunassa, noin metrin päässä vesirajasta.

**Kohteen kuvaus**

Kohteessa on noin 0,5 m korkea, 1,2 x 0,7 cm kokoinen pinottu kasa laakakiviä. Kiviä on näkyvissä noin 20 kappaletta.

**Kohteen rajaus**

Kohde rajautuu pistemäisesti koordinaattien osoittamaan kohtaan.

**Tulkinta**

Kyseessä on luultavasti Vujenselänojan itärannalla sijaitseviin savottakämppeihin (Reiska-kohteet 38087 ja 38085) liittyvä piisikivivarasto.

**Lisätietoja**

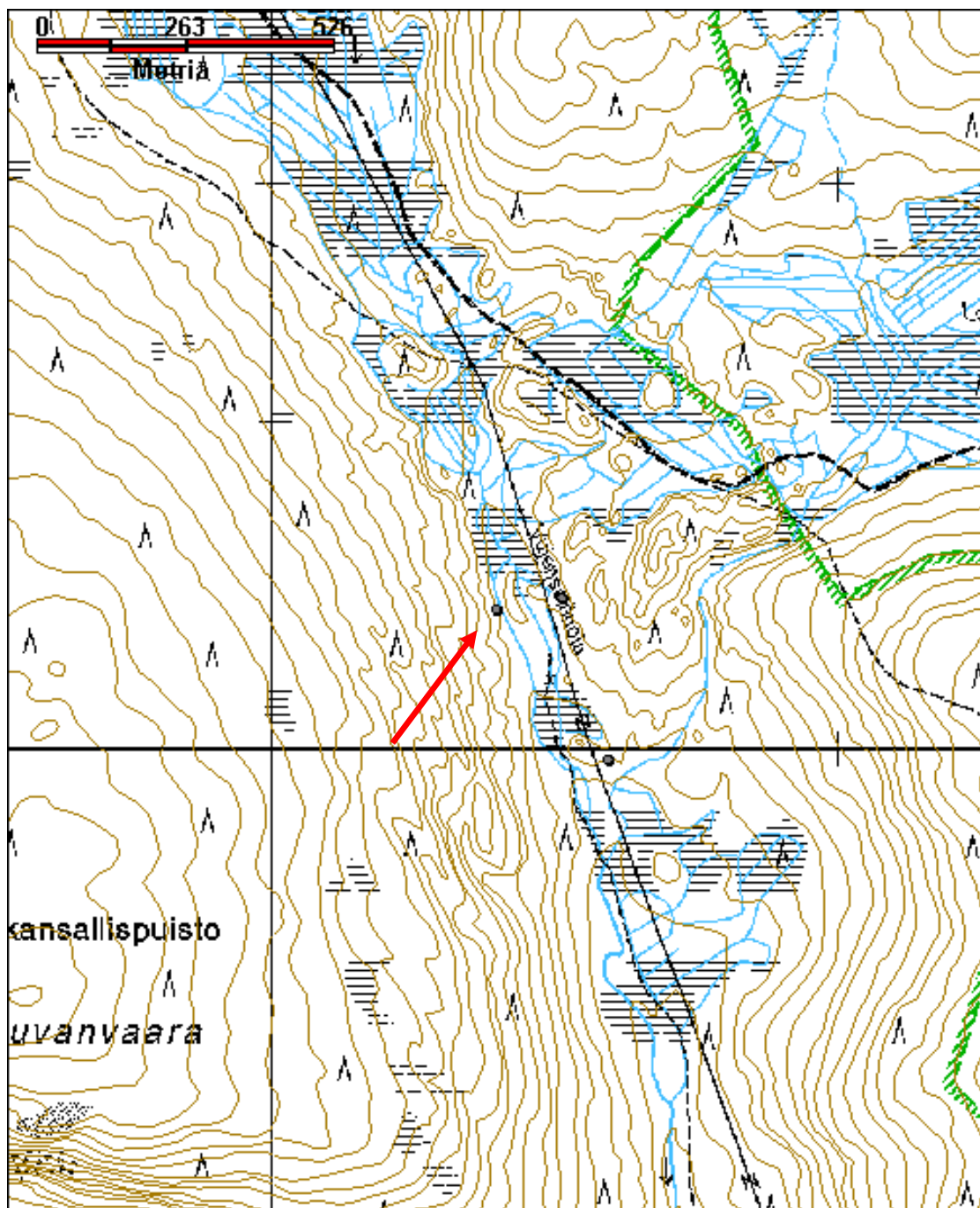
**Toimenpiteet****Tarkastukset****Viranomais-rekisterinro:****Kunto:** 2 Keskinertainen**Olotila:** 2 Ei käytössä**Arvotus:** 8 Muu suojeluarvo**Kohteen suojelu:** 9 Muu suojeluarvo**Selitys:****Selitys:****Ympäristön suojelu:** 99 Muu suojeluarvoa sisältävä alue**Selitys:**

Vujenselänojan kivilatomus, kuvattu pohjoisesta.



Vujenselänoja kivilatomusta, kuvattu koillisesta.

<b>Kohdetyyppi:</b>	9 Valmistuspaikat/työpaikat	Copyright:	© Metsähallitus 2008 © Maanmittauslaitos 1/MML/08
<b>Koordinaatit:</b>	X 7300243, Y 3535395	Mittakaava:	1:10000





# Lähteet

- Ahtela, H. 1916: Korven kamppailuja. Werner Söderström.
- Ahtela, H. 1918: Pyhitysvaaran vanha asujain. Werner Söderström.
- Aarnio, J. 2001: Syötteen alueen maankäytön historia.
- Karjalainen, T. ja Taivainen, J. 2009: Taivalkoski kulttuuriperintöinventointi 2009 Itäinen alue.
- Kelola-Mäkeläinen H. ja Schulz, H-P. 2010: Taivalkoski pohjoisosa kulttuuriperintöinventointi 2010.
- Keränen, N. 1992: Soiperoisten maa. Otava.
- Keränen N. 1996: Soiperoisten maan kuningas. Otava.
- Museovirasto, Muinaisjäännösrekisteri  
<https://www.museoverkko.fi/netsovellus/rekisteriportaali/portti/default.aspx>
- Nieminen, I. 2011: Syötteen lumoa – hankkeen kulttuuriperintöinventointi 2010 (käsikirjoitus)
- Okkonen, J. 2001: Syöte Life – alueen arkeologinen inventointi.
- Rautiainen, P. 2006: Syöte, arkeologisten kohteiden tarkastus. Metsähallitus.
- Sarkkinen, M. 1999: Taivalkosken inventointi (käsikirjoitus).
- Sarkkinen, M. 1998: Pudasjärven inventointi (käsikirjoitus).
- Schulz, H-P. 2010: Pudasjärven pohjoisosa, kulttuuriperintöinventointi.
- Schulz, H-P. ja Taivainen J. 2009: Taivalkoski kulttuuriperintöinventointi, Läntinen alue.
- Sorri, T. 2009: Syötteen poluilta ja polkujen varsilta.
- Sorri, T. 2007: Tarinoiden Syöte.
- Vainio, M. ja Kekäläinen H. (toim.) 1997: Pohjois-Pohjanmaan perinnemaisemat. Pohjois-Pohjanmaan ympäristökeskus.

