

# Oulangan kansallispuiston Ristikallion luolan tarkastuskertomus



## Oulanka Ristikallio luola tarkastuskertomus

Oulangan kansallispuistossa käytiin 29.9.2001 tekemässä kulttuuriperintöinventointi Aventojoen leventymän rannalla sijaitsevaan luolaan.

Tieto luolasta tuli Koillismaan puistoalueen johtajan Matti Hovin kautta elokuussa 2011, (jolta luolan mahdollisesta inventoinnista oli tiedustellut Matti Helminen). Tällöin käsityksenä oli, että kyseinen luola mainitaan Anne Ruuttula-Vasarin kirjassa, sekä Sami Myllymäen raportissa ”Oulangan kansallispuiston esi- ja kulttuurihistoriallisten kohteiden selvitys” vuodelta 2004.

Myöhemmin tuli tieto, että luolia on todennäköisesti kaksi ja Ruuttula-Vasarin mainitsema luola sijaitsisi Venäjän puolella. Tutustuttuani Myllymäen raporttiin selvisi, että Oulangalla oleva luola oli tarkastettu Oulun yliopiston arkeologien, sekä New Yorkin yliopiston tutkijoiden toimesta vuonna 1998. Kyseisestä inventoinnista ei ilmeisesti ole olemassa raporttia, vaan artikkeli ”Archaeological survey of the Finnish-Russian Border and the Oulanka River Valley” teoksessa ”Oulanka Reports 20 1999, Archaeological Studies in the Kuusamo Region”, sekä yksittäisiä kohdekuvauskuksia. Kirjassa olevan kuvan mukaan kyseessä on ilmeisesti kuitenkin eri luola, kuin se, jossa allekirjoittanut syyskuun lopulla kävi. Oululaisten arkeologien löytämä luola sijaitsee muistitiedon mukaan (Nuñez, henkilökohtainen tiedonanto 4.11.2011) Oulankajoen varressa, mutta sen tarkka sijaintitieto löytyy tällä hetkellä ilmeisesti ainoastaan oululaisten mukana olleilta amerikkalaisilta tutkijoilta.

Ristikallion luolan suuaukolla on havaittavissa irtokivistä koottua, kylmämuurattua muuria ja luolan lattia-alaan tehdystä koepistosta havaittiin pakkaantuneen, likaisen pintamaan alla noin kahden senttimetrin paksuinen hiilikerros. Luolassa on havaittavissa jälkiä myös resentistä tulenpidosta sekä eläinten oleskelusta.

Kohteen dokumentoinnissa käytettiin Garmin C60 – GPS-paikanninta, sekä Olympus- kameraa. Kohdetiedot tallennettiin Metsähallituksen Reiska-tietokantaan.

## Oulanka Ristikallio luola tarkastuskertomus

<b>Kohdetyyppi:</b>	17 Kivi- ja maarakenteet	<b>Haltija:</b>	660 Pohjanmaan luontopalvelut
<b>Ajoitus:</b>	7199 Ajoitus epäselvä	<b>Ylläpitäjä:</b>	660 Pohjanmaan luontopalvelut
<b>Rakentamisvuosi:</b>		<b>Kunta:</b>	305 Kuusamo
<b>Lukumäärä:</b>			

<b>Koordinaatti-selitys:</b>		<b>Geometria tuotettu:</b>	4 Gps-mittaus, korjaamaton
<b>Koordinaatit:</b>	X 7369348, Y 3595152, Z 200	<b>Löydöt:</b>	

### **Taustatiedot**

Puistonjohtaja Matti Hovin, Metsähallitus Pohjanmaan luontopalvelut, ilmoitus.

### **Ympäristön kuvaus**

Luola sijaitsee Aventojoen laajentuman rannalla kallioharjanteen pohjoisreunassa, noin kuuden metrin päässä joen rannasta. Luolan edustalla on kivikkoa ja iso kivenlohkare, joka osittain peittää näkymän luolan suuaukolta joelle.

### **Kohteen kuvaus**

Kohteessa on noin kuusi metriä pitkä ja lattian tasalta mitattuna noin 4,5 metriä leveä, luoteeseen päin avautuva luola. Luolan suuaukko on muodoltaan kaarimainen, leveydeltään 4,5 metriä ja korkeimmalta kohdaltaan 170 cm korkea, madaltuen nopeasti luolan sisäpuolella. Luolan katto on korkein luolan keskivaiheilla nousten luolan perällä olevassa kammiomaisessa muodostelmassa noin 150 cm:n korkeuteen. Luolan katto on rapautuvaa, teräväsärmäistä kiviainesta, jossa on näkyvillä myös veden kuluttamia sileitä pintoja.

Luolan lattialla on katosta rapautunutta teräväsärmäistä kiviainesta, joka puuttuu luolan keskivaiheilta, jossa on likaisen ja tamppaantuneen hiekan muodostama polkumainen juova. Luolan kammiomaisessa takaosassa lattia-ala on puhtaan irtohiekan ja irtokivien peittämä. Luolan pohjoisreunassa on kasa isompia teräväsärmäisiä lohkaraita, joiden seassa on myös täysin pyöreäksi hioutuneita kiviä. Kivikasan yläpuolella luolan katossa on hiilijälkiä, jotka ovat luultavasti uudemmasta tulenpidosta. Seinämän vieressä on näkyvillä hiiltyneitä puita. Luolan keskivaiheilla lähellä suuaukkoa on maanpinnalla havaittavissa yksittäisiä, mahdollisesti poron irtokarvoja, ja seinustalla oli pala sääriluuta.

Luolan keskivaiheille 1,5 metrin päähän luolan suuaukosta tehdyssä 20 senttimetrin syvyisessä koekuopassa likaantunut harmaanruskea pintamaa oli noin senttimetrin paksuinen. Sen alla oli silttimäistä, punertavaa hiekkaa, jonka joukossa on irtokiviä. Kuopan takaosassa, noin senttimetrin paksuisen likaisen pintamaan alla, oli havaittavissa selkeä noin puolentoista senttimetrin paksuinen hiilikerros.

Luolan suuaukon eteläreunaan on kasattu noin 2,5 metrin matkalle matalaa kivivallia, pohjoisreunassa valli on noin metrin mittainen.

### **Kohteen rajaus**

Kohde rajautuu luolan suuaukolta mitatun gps-pisteen kohdalta kuuden metrin pituiselle ja noin neljän metrin levyiselle alueelle kallion sisään.

### **Tulkinta**

Luolassa on ajoitukseltaan epäselviä jälkiä ihmistoiminnasta.

### **Lisätietoja**

## Toimenpiteet

## Tarkastukset

**Viranomais-rekisterinro:**

**Kunto:** 2 Keskinertainen

**Arvotus:** 3 Esitys mj-luokka II

**Olotila:** 2 Ei käytössä

**Kohteen suojele:** 2 Muinaisjäännösrekisteri II

**Selitys:**

**Selitys:**

**Ympäristön suojele:**

99 Muu suojeleuarvoa sisältävä alue

**Selitys:**



Näkymä Ristikallion luolasta. Kuvassa etualalla koekuoppa. Kuvattu kaakosta.



Ristikallion luolan ympäristö, kuvattu luoteesta. Luola kuvan keskilinjan vasemmalla puolella rannalla näkyvien kivenlohkareiden takana.



Ristikallio luolan suuaukko ja ympäristöä. Kuvattu pohjoisesta.



Ristikallio luolan suuaukko, kuvattu pohjoisesta.



Ristikallio luolan suuaukko. Koekuoppa muurinaukon takana. Kuvattu pohjoisesta.



Ristikallio luolan suuaukon eteläreunan muuria. Kuvattu pohjoisesta.



Ristikallio luolan pohjoisreunan kivikasa ja nokea katossa.  
Kuvattu lännestä.



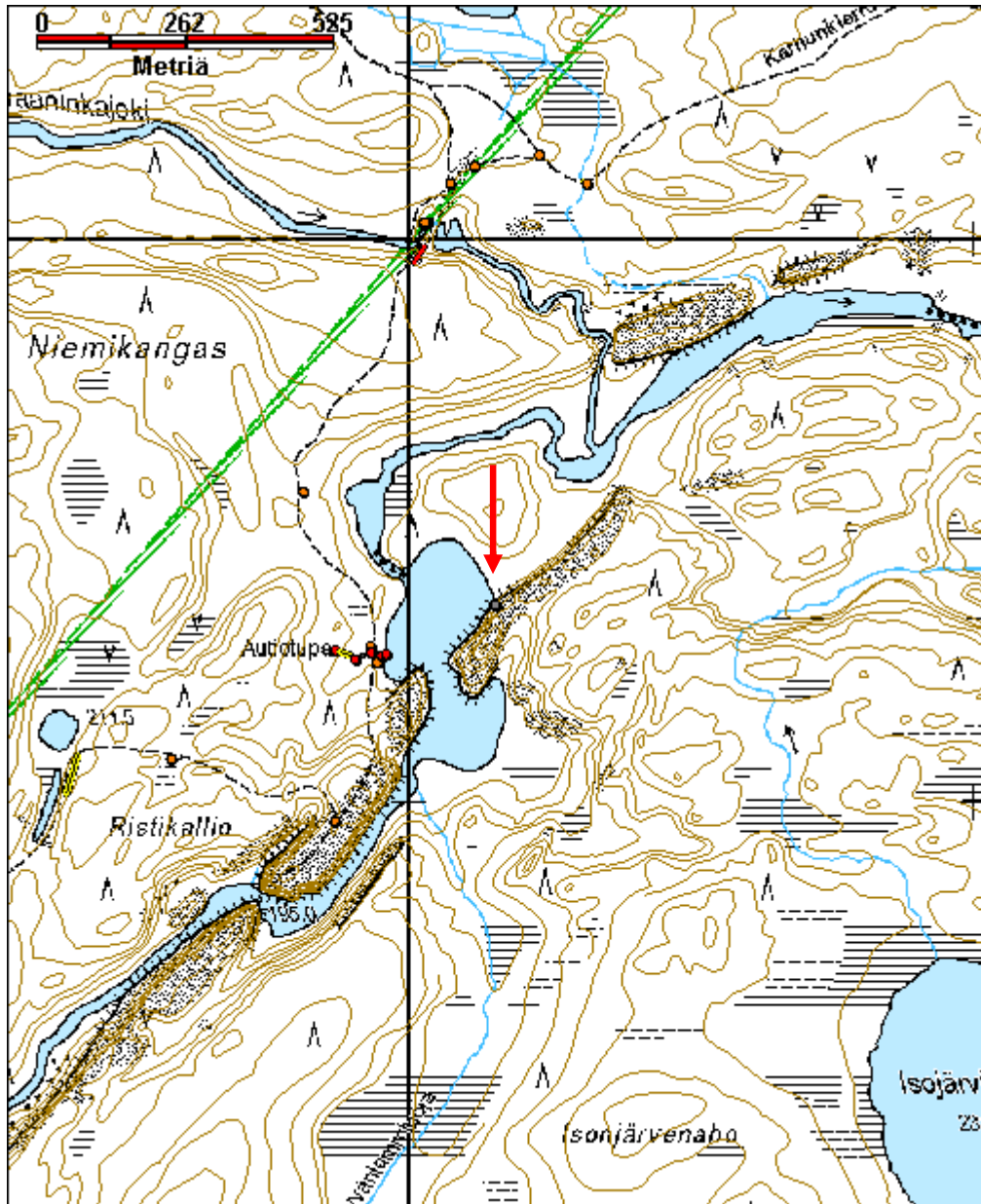
Ristikallio luola kammiomainen takaosa. Kuvattu luoteesta.



Ristikallio luola, nokikerros koekuopan takaosassa. Kuvattu lännestä.



<b>Kohdetyyppi:</b>	17 Kivi- ja maarakenteet	Copyright:	© Metsähallitus 2008 © Maanmittauslaitos 1/MML/08
<b>Koordinaatit:</b>	X 7369348, Y 3595152, Z 200	Mittakaava:	1:10000



# Allekirjoitus

Jämsässä 5.2. 2012

Inga Nieminen  
INGA NIEMINEN

## Lähteet:

- Sami Myllymäki 2008: Oulangan kansallispuiston esi- ja kulttuurihistoriallisten kohteiden selvitys. Käsikirjoitus, Metsähallitus, Pohjanmaan luontopalvelut.
- Zubrov E. et al.1999: Archaeological Survey of the Finnish-Russian Border and the Oulanka River Valley. Viramo, J. (toim) Oulanka Reports 20 1999 Archaeological Studies in the Kuusamo Region: 5-60. Oulu, Oulun yliopisto.