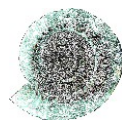


LEPPÄVIRTA 2012

Taajaman ja lähiympäristön osayleiskaavan arkeologinen inventointi



Jaana Itäpalo 8.11.2012

KESKI-POHJANMAAN ARKEOLOGIAPALVELU

Sisällysluettelo

s.

1. Perustiedot.....	2
2. Inventoinnin lähtökohdat ja menetelmät.....	2
3. Tulokset.....	3
4. Yleiskartta.....	4
5. Kohdeluettelo.....	5
6. Kohdekuvaukset.....	6
7. Muut inventointihavainnot.....	17
8. Aineistoluettelo.....	19

Kansikuva: Näkymää Lounaanniemeltä Kalmalahden suuntaan.

1. Perustiedot

Inventointialue: Leppävirran taajaman ja lähiympäristön osayleiskaavan alue

Työaika: Kenttätyöaika 15.8.-19.8.2012, yhteensä 4,5 kenttätyöpäivää

Peruskartat: 324110, 324111, 324301, 324302

Kustantaja: Leppävirran kunta

Aiemmat tutkimukset:

2009 Tanja Tenhunen tarkastus (Huovila)

2. Inventoinnin lähtökohdat ja menetelmät

Leppävirralla suoritettiin syyskesällä 2012 muinaisjäännösinventointi, joka liittyi kunnassa käynnissä olevaan taajaman ja lähiympäristön kaavan suunnitteluun. Kunnan alueella on suoritettu vuonna 1998 perusinventointi, jossa tarkastelu koski esihistoriallisia kohteita. Suunnitelualueelta ainoa entuudestaan tunnettu kohde oli Huovilan irtolöytöpaikka, mistä oli tiedossa rautakautinen G-tyypin nuolenkärkilöytö (mj-rekisterinumero 1000014267).¹ Nyt suoritettu inventointi kohdistui historiallisen ajan muinaisjäännöksiin ja otantana esihistoriallisten muinaisjäännösten sijaitsemisen kannalta potentiaaliin alueisiin (yleiskartta s. 4).

Esiselvitys

Alueen kuvaus

Esihistorialliset kohteet

Kohdealue sijaitsee korkeudella n. 82,5-150 m mpy. Muinais-Saimaan korkein ranta ajoittuu karkeasti n. 6000 BP. Maasto on enimmäkseen mäkiä, kivikkoista ja kallioista. Maaperä on karkeusasteeltaan vaihtelevaa hiekkamoreenia. Huomattavan jyrkkiä rantoja on keskustan eteläpuolella Kalmalahden pohjoisrannalla sekä alueen itäosassa Leppävirran kapean salmen rannoilla. Inventointialueella on kaksi laajempaa hiekkavyöhykettä, toinen keskustan eteläpuolella Kalmalahden pohjoisrannalla ja toinen inventointialueen pohjoisosassa Konnus-Golf kentän lähialueella,² tältä alueelta on löytynyt Huovilan rautakautinen kärki.

Historiallisen ajan kohteet

Leppävirtaa koskevat vanhimmat veroluettelot ovat vuodelta 1541. 1560-luvulla tihein asutus oli muodostunut nykyisen kirkonkylän alueelle.³ Tärkeä vesireitti ja 1800-luvulla etenkin rahti- ja uittoreitti on kulkenut Leppävirtaa pitkin Konnuksen kanavalle ja sieltä Konnusvedelle. Toinen tärkeä vesireitti on kulkenut Kalmalahdessa. Saimaan kanavan valmistuttua 1856 Leppävirta tuli tärkeäksi satamaksi, sillä kaukolinjan höyrylaivat pysähtyivät Kalmalahdessa. Maantielikenteen merkitys on ollut selvästi vähäisempi, mutta 1700-luvulla keskeiseksi väyläksi tullut tie Etelä-Savosta Pohjois-Savoon kulki Leppävirran halki.⁴ Kohdealueella ei ole toiminut merkittäviä sahoja tai muita teollisuuslaitoksia. Tuulimyllyt ovat olleet pitäjälle

1 <http://kulttuuriymparisto.nba.fi/netsovellus/rekisteriportaali/portti/default.aspx>

2 <http://www.paikkatietoikkuna.fi/web/fi/kartta;jsessionid=FA3E08077BE74194FFD7AAAE01B7C788#>

3 Rinta-Tassi Osmo, Leppävirran kirja. 1967. S. 15-16.

4 Olavi Hovi, Leppävirran historia uudisasutuskaudesta kunnallisen itsehallinnon alkuun. Leppävirran historia I. 1988. S. 230-231, Järviliikennettä Pohjois-Savossa. Kuopion museo 1978. S. 10 ja Rinta-Tassi, s. 279-281.

tunnusomaisia, v. 1880 oli toiminnassa 182 kotitarvemyllyä.⁵ Kalastus luonnollisesti on ollut keskeinen elinkeino, ja saattoi olettaa, että elinkeinosta kertovia kohteita olisi säilynyt.

Paikkakunnalla oli useita Suomen sodan kahakoita, joista yksi käytiin 11.3.1808 Kalmalahden jäällä, joukkoja oli sijoittuneina molemmin puolin lahden rantoja.⁶

Kenttätömenetelmät

Inventoinnissa maastoinventoitiin otantana esihistoriallisten muinaisjäännösten sijaitsemisen kannalta potentiaalisia ranta-alueita, korkeimpia mäkiä ja hiekkavyöhykkeitä. Historiallisen ajan kohteita etsittiin maastosta historiallisen karttamateriaalin ja kirjallisuusviitteiden perusteella. Tarkemmin inventoitiin Kalmalahden rannat ja keskustan itäpuolella rakentamattomina säilyneet rantatörmät sekä Ukonniemen länsi- ja eteläranta. Saarista inventoitiin Muuraissaarta, joka on suurin kohdealueen saarista. Leppävirran kunta järjesti venekuljetuksen, kipparina toimi Mikko Mikander Leppävirran kunnasta. Työssä käytettiin EGNOS-yhteensopivaa paikanninta Garmin GPSmap 62s.

3. Tulokset

Inventoinnissa luokiteltiin 7 uutta muinaisjäännöskohdetta, jotka kaikki ovat peräisin historialliselta ajalta. 1700-luvun vanhasta Kainuuntiestä kartoitettiin osuuksia, joista voi olla jäljellä vielä kiinteitä rakenteita. Entuudestaan valtakunnallisesti merkittäväksi rakennetuksi kulttuuriympäristöksi määritellyn Konnuksen kanava-alueella on säilynyt kaksi 1800-luvun kanavaa, jotka eivät ole enää käytössä. Muita löytöjä olivat mm. tienpohja Karlvikin kartanon itäpuolelta ja 6 hiilimiilua Ukonniemeltä. Saarista inventoitiin vain osin Muuraissaari, mistä löytyi yksi rakennuksenpohja ja useita kuoppia, joita ei ikänsä ja tyyppinsä puolesta luokiteltu muinaisjäännöksiksi. Esihistoriallisia kohteita ei onnistuttu löytämään, niitä voisi olla löydettävissä tarkkuusinventoimalla lupaavimpia alueita.

Lestijärvellä 8.11.2012



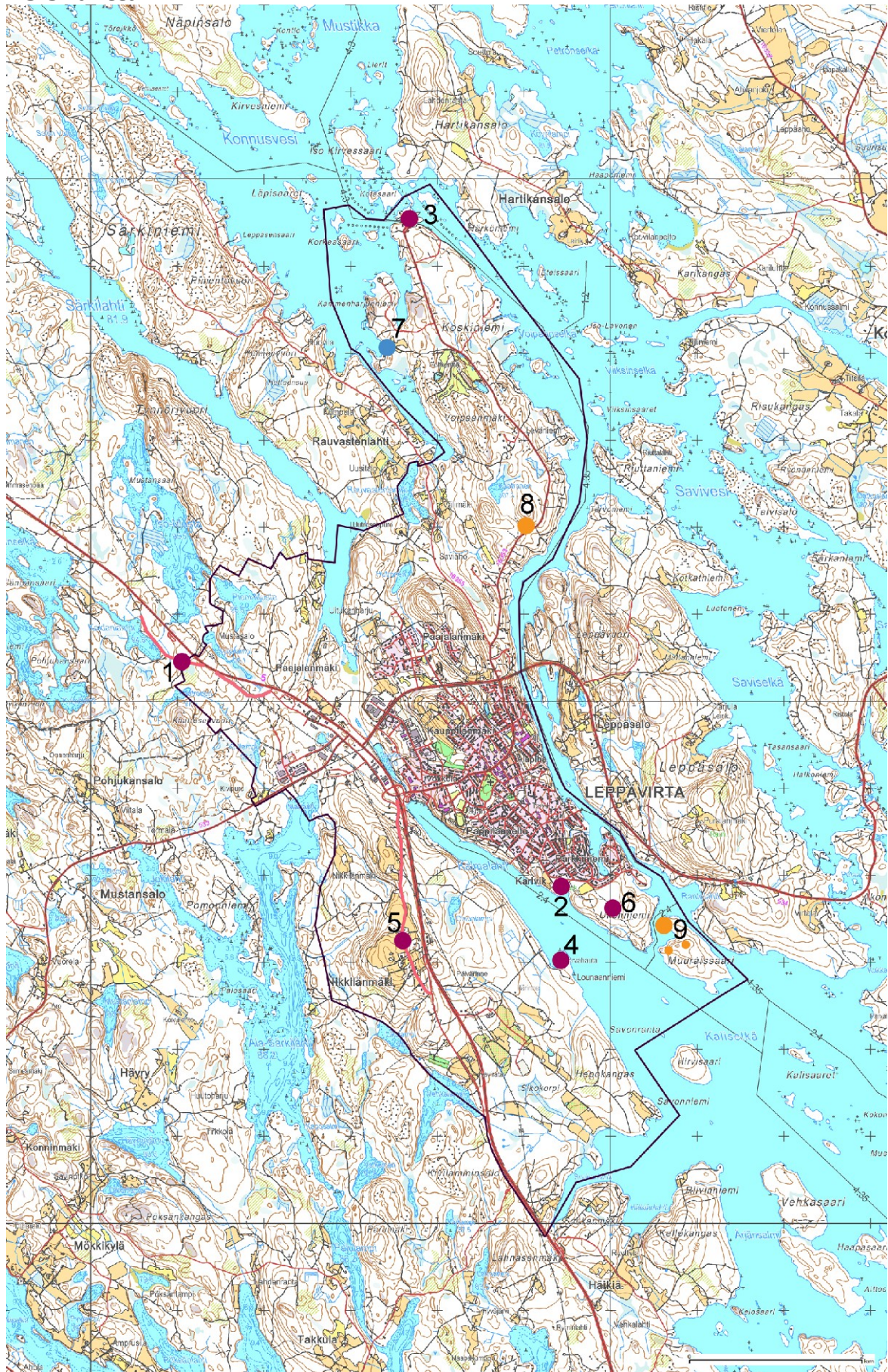
Jaana Itäpalo

5 Rinta-Tassi, s. 131 ja 211-222 passim.

6 Hovi, s. 404 ja kartta s. 403.

4. Yleiskartta

4



Kartta 1. Osayleiskaavan ja samalla inventointialueen rajaus.
1-6. Muinaisjäännöskohde 7. Esihistoriallinen irtolöytöpaikka 8-9. Muu inventointihavainto. 1700-luvun tielinjaus; vaal.pun.viiva.

5. Kohdeluettelo

Historialliset muinaisjäännökset

1. Härkäjärventie ja Kaidanlampi tienpohjia.....	6
2. Karlvik tienpohja.....	8
3. Konnuksenkanava kanavia.....	10
4. Lounaanniemi tervahauta.....	13
5. Nikkilänmäki tienpohja.....	14
6. Ukonniemi hiilimiiluja.....	15

Esihistoriallinen löytöpaikka

7. Huovila rautakautinen nuolenkärki.....	16
---	----

Muut inventointihavainnot

8. Konnuksentie viljelyröykkiöitä.....	17
9. Muuraissaari rakennuksenpohja.....	18

6. Kohdekuvaukset

Historialliset muinaisjäännökset

1. HÄRKÄJÄRVENTIE JA KAIDANLAMPI

Mj-rekisteri:

<i>Laji:</i>	<i>uusi kohde</i>
<i>Mj-tyyppi:</i>	kiinteä muinaisjäännös
<i>Tyyppin tarkenne:</i>	kulkuväylät
<i>Ajoitus yleinen:</i>	tienpohjat
<i>Ajoitus tarkka:</i>	historiallinen
<i>Lukumäärä:</i>	(1600-luku ?) 1700-luku
	2

Paikkatiedot

<i>Karttalehti:</i>	324111
<i>Etäisyystieto:</i>	Leppävirran kirkosta noin 2,8-4 km luoteeseen

Koordinaatit:

Härkäjärventie	P (YKJ): 6933237 I (YKJ): 3537637
	P (YKJ): 6933024 I (YKJ): 3538258
Kaidanlampi	P (YKJ): 6934205 I (YKJ): 3536607
	P (YKJ): 6933352 I (YKJ): 3537453

<i>Inventointimenetelmät:</i>	pintahavainnointi
-------------------------------	-------------------

Maastotiedot: Leppävirran taajamasta luoteeseen valtatie no. 5 eteläpuolella nykyisen Härkäjärventien kohdalla ja valtatie länsipuolella Kaidanlammen kaakkoispuolella kulkevan Kaidanpääntien kohdalla sekä lyhyt osuus hakkuualueella Kaidanpääntien ja valtatie välissä. Kaidanpääntieltä linjaus jatkuu pohjoiseen lammen itärannalla kulkevan huvilatien kohdalla.

Kuvaus: 1700-luvulta peräisin oleva Kainuuntie eli Kuninkaantie on kulkenut Kaidanlammen kaakkoispuolella nykyisen Kaidanpääntien kohdalla, mistä vanha tielinjaus jatkuu lammen itärannalla mökkitienä. Mökkitien ja lammen itäpuolella on vanhoja peltopalstoja. Kaidanpääntieltä itään linjaus kulkee lyhyen matkan metsäauratulla hakkuualueella, joka kasvoi tarkastushetkellä nuorta tiheää taimikkoa. Hakkuualueelta tie yhtyy nykyiseen valtatie no. 5:een ja sen jälkeen se kulkee Härkäjärventien kohdalla. Härkäjärventieltä linjaus yhtyy jälleen valtatiehen ja myötäilee sitä Leppävirran keskustan länsipuolelle Kalmalahden luoteisrannalle asti. Sieltä vanha tielinjaus jatkuu etelään nykyisen Nikkiläntien kohdalla, joka on museotienä. Muinaisjäännöksiä luokitellut tieosuudet ovat sorapintaisia.

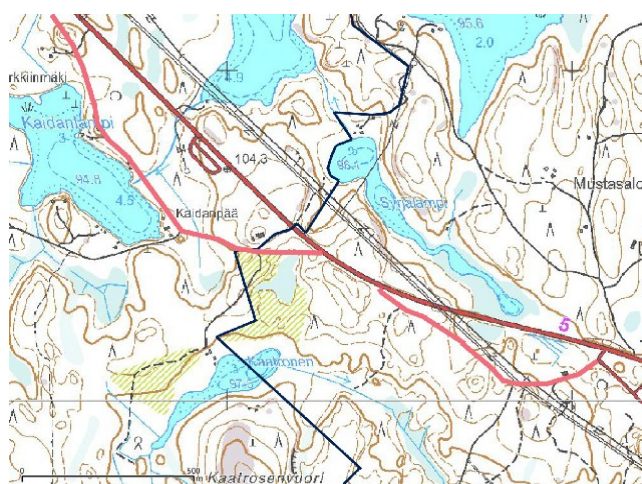
Historiallinen tausta: Vanha Kainuuntie on Pohjois-Savon vanhimpia teitä ja on ollut keskeinen valtavyäly 1700-luvulta lähtien. Leppävirran osuus tiestä rakennettiin pääosin jo 1700-luvun puoliväliin mennessä kärrykelpoiseksi. Vanhimmat osat tiestä ovat peräisin mahdollisesti jo 1600-luvulta, jolloin tie oli ratsupolkuna. Leppävirralla vanha tielinjaus sijoittuu osin nykyisille valtatie 5 kohdalle, kylä-, tilus- ja metsäteille, muutamilla paikoilla pelloille. Valtatie 5 uudistettiin 1950-1960-luvuilla. Leppävirran keskustan lounaispuolella vanha tielinjaus kulkee käytössä olevan yksityisen Nikkiläntien kohdalla. Tie sai museotien statuksen vuonna 1985.⁷

Ehdotus suoja-alueeksi: Rajapisteiden väliset osuudet.

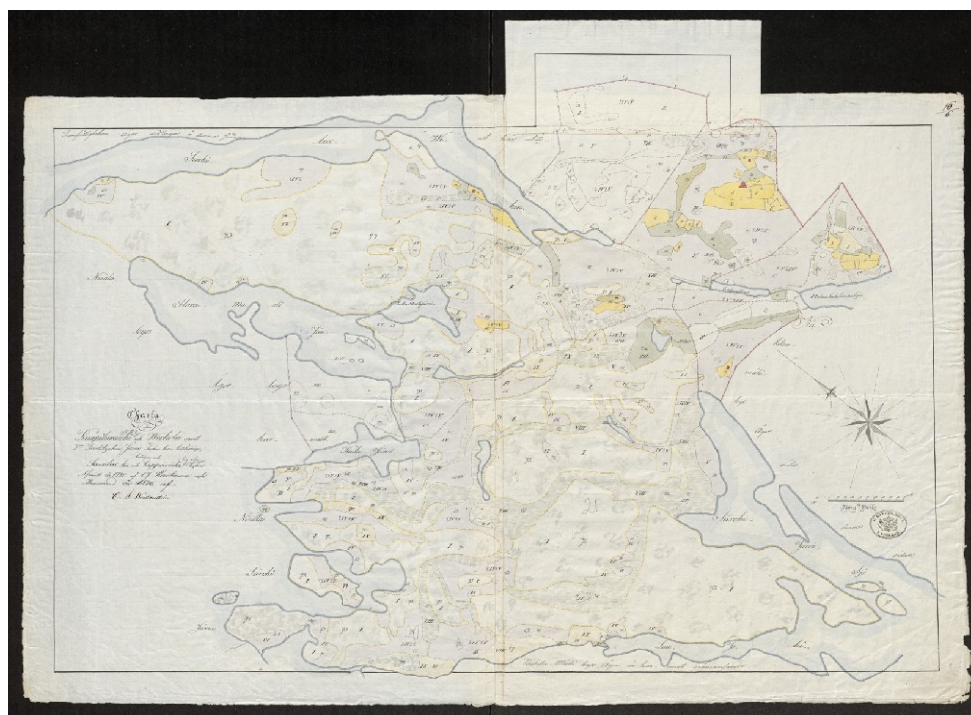
⁷ Rinta-Tassi, s. 317-318 ja Hovi, s. 230-233 sekä opastaulun teksti Museotien varrella.



Kuvat 1-2. Kuninkaantien linjausta nykyisen mökkitien kohdalla Kaidanlammen itäpuolella. Kuva luoteesta. Oikealla kuva nykyisen Härkäjärventien luoteispäästä, kuva lännestä.



Kartta 2. 1700-luvun tien linjausta Kaidanlammen pohjois-itä-kaakkoispuolella ja alempana valtatie 5 eteläpuolella nykyisen Härkäjärventien kohdalla.



Kartta 3. 1700-luvun tielinjaus on merkitty C. J. Hartmanin laatimaan tiluskarttaan vuodelta 1780. Arkistolaitoksen digitaaliarkisto, <http://digi.narc.fi/digi/view.ka?kuid=13341341>

2. KARLVIK

Mj-rekisteri:

<i>Laji:</i>	<i>uusi kohde</i>
<i>Mj-tyyppi:</i>	kiinteä muinaisjäännös
<i>Tyyppin tarkenne:</i>	kulkuväylät, kivirakenteet
<i>Ajoitus yleinen:</i>	tienpohjat, kiviperustat
<i>Lukumäärä:</i>	historiallinen
	3

Paikkatiedot

<i>Karttalehti:</i>	324302
<i>Etäisyystieto:</i>	Leppävirran kirkosta noin 1,4 km eteläkaakkoon
<i>Koordinaatit:</i>	
Rakenne 1	
tienpohjan pohjoispää	P (YKJ): 6930820 I (YKJ): 3541606
tienpohjan eteläpää	P (YKJ): 6930787 I (YKJ): 3541601
Rakenne 2 kiviperusta	P (YKJ): 6930786 I (YKJ): 3541602
Rakenne 3 rakennuksenpohja	P (YKJ): 6930788 I (YKJ): 3541600

Inventointimenetelmät: pintahavainnointi

Maastotiedot: Leppävirran keskustasta kaakkoon Kalmalahden pohjoisrannalla Karlvikin kartanon itäpuolella puistomaisessa ympäristössä jyrkän rantatörmän reunalla.

Kuvaus:

Rakenne 1 tienpohja: Jyrkän rantatörmän reunalla sijaitsee yli 10 metrin matkalla enimmillään n. 4 m leveä tienpohja, joka on perustettu eri kokoisista kivistä. Havaitut kivet ovat luonnonkiviä. Kiveys on havaittavissa hyvin rantatörmän leikkauksessa, mutta myös tienpohjan toisella reunalla se on paikoin hyvin selvä. Päällä on kasvillisuuskerros. Kohde on hyvin säilynyt.

Rakenne 2 kiviperusta: Sijaitsee jyrkän rantatörmän ja välittömästi tienpohjan itäpuolella. Melko säännöllisen suorakaiteen muotoinen n. 5 m pitkä ja 1,5 m leveä matala kiveys, joka koostuu kolmesta kivikerrasta. Rakenteessa on käytetty osin suorakaiteen muotoisia laattamaisia kiviä. Rannanpuoleisella sivulla on n. 2,5 leveä ja vajaan metrin levyinen kivetön alue. Rakenteen käyttötarkoitus ei selvinnyt.

Rakenne 3 rakennuksenpohja: Sijaitsee tienpohjan itäpuolella ja rantatörmän reunalla. Läpimitta on reunoista mitattuna n. 6 x 5 m, keskellä on kuoppa ja reunoilla vallia. Valli koostuu osin n. 0,5 m halkaisijoiltaan olevista kivistä. Päällä kasvaa n. 50 cm halkaisijaltaan olevia puita, joten kysymyksessä ei voi olla aivan moderni jäännös. Kuopassa oli tarkastushetkellä rakennusjätettä.

Rakenne 4: Poukaman luoteisrannalla havaittiin jäänteitä venevalkamasta kohdassa P (YKJ) 6930817- 6930829 I (YKJ) 3541620. Rannassa ja osin veden alla on yli 10 metrin matkalla riiväisesti sijaitsevaa vaihtelevan kokoista kiveystä, jossa suurimmat kivet ovat n. 0,5 m halkaisijoiltaan. Aluetta ei päässyt kattavasti tarkastamaan puuston, muun kasvillisuuden sekä korkealla olleen veden pinnan takia. Rantakiveystä on muokattu alueella myös muualla. Kyse tulkittiin olevan modernista jäänteestä.

Rakenne 5: Tienpohjan länsipuolella hieman lännempänä ja ylempänä rinteessä on n. 6 m läpimitaltaan oleva ja 4 m syvä jyrkkäreunainen kellarikuoppa. Kellari on voinut olla Karlvikin kartanon käytössä. Kyseessä ei ole muinaisjäännös.

Historiallinen tausta: Mahdollisesti kohteen rakenteet liittyvät Karlvikin kartanoon. Karlvikin kartano on Alapihan kartanon ohella ainoita Leppävirralla säilyneistä kartanoista. Asutusta tilalla on ollut 1600-luvulla, jolloin paikan nimi oli Ryyänranta. 1700-luvulla piirimaanmittari K.J. Haartmanin omistuksessa tilan nimi muutettiin Karlvikiksi. Myöhemmin tilan omistajat vaihtuivat usein.⁸ Poukaman kautta on johtanut talvitie 1700-luvulla.⁹

Ehdotus suoja-alueeksi: Rakenteet 1-3 2 m reunoista.



Kuvat 3-4. Tienpohjan itälaidalla sijaitsevan kiviperustan pohjois- ja eteläosa kuvattuna idästä.



Kuva 5. Tienpohjan leikkausta kuvattuna idästä. Kartta 4. 1. Tienpohja 2. Kiviperusta 3. Rakennuksen pohja 4. Muu inventointihavainto; venevalkama.

⁸ Pohjois-Savon kulttuuriympäristö, osa 2. Pohjois-Savon kulttuuriympäristön selvitys. Pohjois-Savon liitto 2009. S. 90-91.

⁹ Hovi, s. 222.

3. KONNUKSEN KANAVA

Mj-rekisteri:	<i>uusi kohde</i>
<i>Laji:</i>	kiinteä muinaisjäännös
<i>Mj-tyyppi:</i>	kulkuväylät
<i>Tyyppin tarkenne:</i>	kanavat
<i>Ajoitus yleinen:</i>	historiallinen
<i>Ajoitus tarkka:</i>	v. 1835-1841, 1865-1871, 1917-1919
<i>Lukumäärä:</i>	3

Paikkatiedot

<i>Karttalehti:</i>	324111
<i>Etäisyystieto:</i>	Leppävirran kirkosta noin 6,5 km pohjoisluoteeseen
<i>Koordinaatit:</i>	
<i>rakenne 3</i>	P: 6935534 I: 539576
<i>länsipää</i>	P (YKJ): 6938441 I (YKJ): 3539763
<i>itäpää</i>	P: 6935551 I: 539659
	P (YKJ): 6938458 I (YKJ): 3539846

Inventointimenetelmät: pintahavainnointi

Maastotiedot: Konnuksen kanava-alue sijaitsee n. 6,5 km Leppävirran keskustasta pohjoisluoteeseen Koskiniemen kärjessä Konnusveden ja Voipaanselän välissä. Kanava yhdistää Unnukan ja Kallaveden vesistöt. Nykyisin käytössä on eteläisin kanava, Saimaan syväväylän sulku, kaksi muuta ovat nähtävyytenä. Syväväylän rantaa on voimakkaasti muokattu ja pengerrytetty. Alue on metsäistä puistoa, laaja alue on nurmena. Kanavan pohjoispuolella on jäljellä osin luonnontilainen koski.

Kuvaus: Käytöstä pois jääneet kanavat rantoineen ovat kokonaisuudessaan hyvin säilyneet. Rakenteet ovat betonia ja osin luonnonkivistä. Keskimmäisen I. vanhimman kanavan rantapenkereellä on säilynyt yli 50 metrin matkalla kivirakennetta, joka on mahdollisesti vanhinta osaa kanavasta (rakenne 3).

1840-luvun pitäjänkarttaan on merkitty yksi mylly niemen kärkeen kanavan pohjoispuolelle. Paikalla toimineiden myllyjen jäänteet ovat hävinneet rakentamisen ja koskien perkauksen yhteydessä. Pohjoispuolisen kosken yli kulkee nykyisin luontopolku, joka on osin korotettu kivillä.

Historiallinen tausta: Sisävesiliikenteen kasvu 1800-luvun alussa nosti ajankohtaiseksi Konnuksen kanavan rakentamisen, koska vesitie Konnuksen kautta oli hidas koskisuuden takia. Etenkin sahalaitokset ja ruukit tarvitsivat parempia vesiliikenneyhteyksiä. Samaan aikaan kanavarakennustaito kehittyi. Kolme kanavaa ovat valmistuneet kallioiden niemen kärkeen eri aikoina. Ensimmäinen kanava valmistui 1841. Saimaan kanavan valmistuttua 1856 ja laivojen koon kasvaessa tuli tarpeelliseksi rakentaa syvämpi väylä, joka valmistui vanhan kanavan pohjoispuolelle 1865-1868 osittain nälkävuosien hätäaputoimienä. Vanhin kanava muutettiin uittoväyläksi v. 1917-1919, jolloin sen seinämät betonoitiin. Kolmas kanava valmistui v. 1973 syväväylää varten.¹⁰

Ehdotus suoja-alueeksi: Poiskäytöstä jääneet kanavat rantapenkereineen ja keskimmäisen kanavan pohjoispenkereellä oleva rakenne 3. Konnuksen kanava-alue on luokiteltu valtakunnallisesti merkittäväksi rakennetuksi kulttuuriympäristöksi.¹¹

¹⁰ Järvi- ja vesiliikennettä Pohjois-Savossa, s. 8-13 ja 23, Pohjois-Savon kulttuuriympäristö, s. 101-102, Suikkanen Eino E., Vuoksen vesistöön kanavat ja väylät. 2000. S. 58-68 ja Museoviraston rekisteriportaali, http://www.rky.fi/read/asp/r_kohde_det.aspx?KOHDE_ID=1058

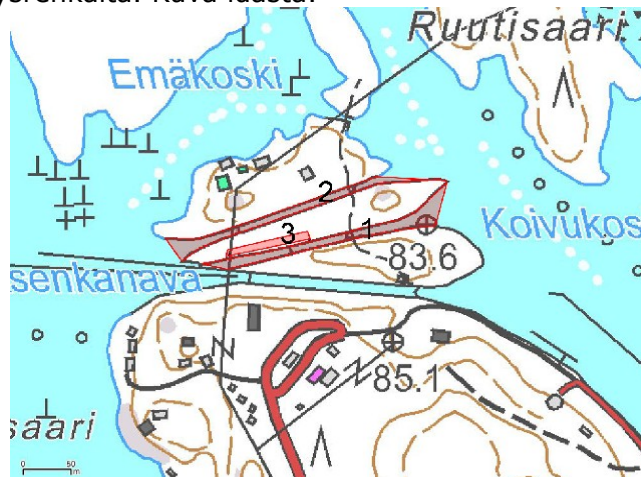
¹¹ Museoviraston rekisteriportaali. http://www.rky.fi/read/asp/r_kohde_det.aspx?KOHDE_ID=1058



Kuva 6. Konnuksen kolme kanavaa. Kaksi vasemmalla olevaa ovat jääneet pois käytöstä. Kuva: http://portal.liikennevirasto.fi/sivu/www/f/liikenneverkko/vesivaylat_kanavat/kanavat/vuoksen_vesisto/konnus



Kuva 7. Kanavarakenteita vanhimman kanavan pohjoispenkereellä. Kanavan reunalla on säilynyt myös useita kiinnitysrenkaita. Kuva idästä.



Kartta 5. Kanava-alueen muinaisjännökset: 1. Kanava 1 2. Kanava 2 3. Rakenne 3.



Kartta 6. Konnuksen kanavan alue ylhäällä, vasemmalla nykyiset Läpisaaret, Korkeasaari, Sammalsaari ja Kanasaari. Ote C. J. Hartmanin ja A. Arkstedtin vuosina 1780 – 1798 laatimasta isojakokartasta; Arkistolaitoksen digitaaliarkisto, <http://digi.narc.fi/digi/view.ka?kuid=13341237>



Kartta 7. Ensimmäinen kanava kuvattuna 1840-luvun pitäjänkartassa. Kanavan pohjoispuolelle niemen kärkeen on merkitty mylly. Arkistolaitoksen digitaaliarkisto, <http://digi.narc.fi/digi/view.ka?kuid=6275149>

4. LOUNAANNIEMI

Mj-rekisteri:

Laji:

Mj-tyyppi:

Tyyppin tarkenne:

Ajoitus yleinen:

Lukumäärä:

uusi kohde

kiinteä muinaisjäännös

työ- ja valmistuspaikat

tervahaudat

historiallinen

1

Paikkatiedot

Karttalehti:

324301

Etäisyystieto:

Leppävirran kirkosta noin 2,2 km eteläkaakkoon

Koordinaatit:

P: 6927033 I: 541424

P (YKJ): 6929937 I (YKJ): 3541612

Inventointimenetelmät:

pintahavainnointi

Maastotiedot: Kalmalahden etelärannalla, Lounaanniemen luoteisreunalla, kallioiden niemenkärjen eteläpuolella.

Kuvaus: Paikalla on n. 10 m halkaisijaltaan oleva tervahauta. Alueen puusto on varttunutta kuusimetsää. Aluskasvillisuutena on runsaasti apilaa. Niemen alue tarkastettiin kattavasti, mutta muita muinaisjäännöksiä ei löytynyt.

Ehdotus suoja-alueeksi: Tervahauta 2 m reunoista.



Kuva 8. Tervahauta nähtynä etelästä.



Kartta 8. Kohteen sijainti; pun. piste.

5. NIKKILÄNMÄKI

Mj-rekisteri:

<i>Laji:</i>	uusi kohde
<i>Mj-tyyppi:</i>	kiinteä muinaisjännös
<i>Tyyppin tarkenne:</i>	kulkuväylät
<i>Ajoitus yleinen:</i>	tienpohjat
<i>Ajoitus tarkka:</i>	historiallinen
<i>Lukumäärä:</i>	(1600-luku ?) 1700-luku
	1

Paikkatiedot

<i>Karttalehti:</i>	324110, 324111, 324301
<i>Etäisyystieto:</i>	Leppävirran kirkosta noin 1-2,5 km länsilounaaseen- etelälounaaseen

Koordinaatit:

rajapiste pohjoisessa	P (YKJ):6931808	I (YKJ): 3539709
rajapiste etelässä	P (YKJ):6929542	I (YKJ): 3540096

Inventointimenetelmät: pintahavainnointi

Maastotiedot: 1700-luvun tielinjaus kulkee nykyisen Museotienä olevan Nikkilän yksityistien kohdalla, joka erkanee valtatie 5:stä Leppävirran keskustan länsipuolella Kalmalahden luoteispuolella.

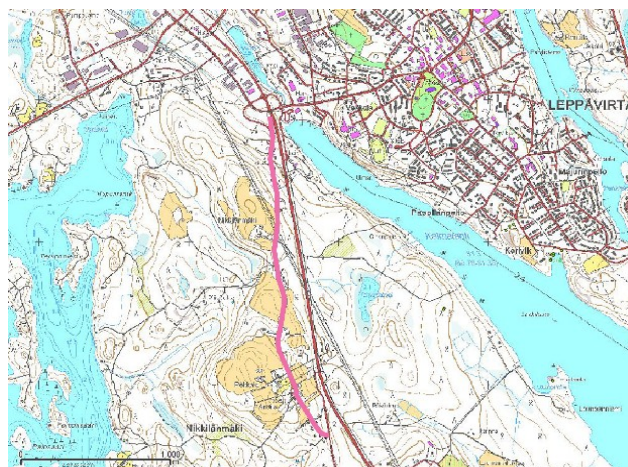
Kuvaus: Sorapäälysteinen tie kulkee n. 2,4 km peltoalueiden ja kyläasutuksen lomitse. Kohdalla, jolla tie kulkee korkeimmilla maastonkohdilla, aukeaa näkymä länteen kymmenien kilometrien päähän.

Historiallinen tausta: Vanha Kainuuntie on Pohjois-Savon vanhimpia teitä ja se on ollut tärkeä valtaväylä 1700-luvulta lähtien. Vanhimmat osat tiestä ovat peräisin mahdollisesti jo 1600-luvulta. Tie valmistui 1740-luvulla ja sitä parannettiin kärrykelpoiseksi 1700-luvun lopulla.¹² Leppävirralla vanha tielinjaus sijoittuu nykyisille valtatie 5 kohdalle, kylä-, tilus- ja metsäteille sekä pieniltä osin pelloille ja jättömaille.

Ehdotus suoja-alueeksi: Tielinjaus rajapisteiden välillä. Tie on luokiteltu valtakunnallisesti merkittäväksi rakennetuksi kulttuuriympäristöksi.¹³ Tie sai museotien statuksen vuonna 1985. Tien lähtöpaikalla on tien historiasta kertova opastaulu ja myös Leppävirralla käydyin Suomen sodan Kalmalahden taistelun muistomerkki ja opastaulu.



Kuva 9. Kuva etelästä Nikkiläntien keskivaiheilta.



Kartta 9. 1700-luvun tielinjaus museotienä olevan Nikkiläntien kohdalla.

¹² Rinta-Tassi, s. 317-318 ja Hovi, s. 230-233 sekä opastaulun teksti Museotien varrella.

¹³ Museoviraston rekisteriportaali, http://www.rky.fi/read/asp/r_kohde_det.aspx?KOHDE_ID=1057

6. UKONNIEMI

Mj-rekisteri:

Laji:	uusi kohde
Mj-tyyppi:	kiinteä muinaisjäännös
Tyyppin tarkenne:	työ- ja valmistuspaikat
Ajoitus yleinen:	hiilimiilut
Lukumäärä:	historiallinen
	6

Paikkatiedot

Karttalehti:	324302
Etäisyystieto:	Leppävirran kirkosta noin 2 km kaakkoon
Koordinaatit:	P: 6927632 I: 542026
	P (YKJ):6930536 I (YKJ):3542214
koord.selite:	miilu 1

	kkj3	
miilu 2	6930528	3542200
miilu 3	6930532	3542191
miilu 4	6930533	3542193
miilu 5	6930538	3542200
miilu 6	6930538	3542200

rajaus1	6930538	3542216
rajaus2	6930526	3542200
rajaus3	6930521	3542187
rajaus4	6930541	3542199

Inventointimenetelmät: pintahavainnointi, kairaus

Maastotiedot: Leppävirran keskustan kaakkoispuolella Ukonniemen halki johtavan luontopolun varrella. Paikka on hieman ympäristöstään kohoava mäki, jonka länteen loivasti laskevalla rinteellä miilut sijaitsevat. Alueen puusto on kuusta, aluskasvillisuutena esiintyy mm. apilaa.

Kuvaus: Kohteessa on kuusi muodoltaan pyöreähköä tai soikeaa hiilimiilua, jotka ovat halkaisijoiltaan n. 2- 3 m ja n. 50-70 cm syviä. Kairauksessa todettiin hiiltä. Yksi kuopista sijaitsee metsätien itäpuolella, muut tien länsipuolella.

Ehdotus suoja-alueeksi: Rajauksen mukaisesti.



Kartta 10. Ukonniemen miilujen sijainti.

Kuva 10. Metsätien itäpuolella sijaitseva miilu 1 kuvattuna lounaasta.

Irtolöytöpaikka

7. HUOVILA

Mj-rekisteri: 1000014267
Laji: irtolöytö
Mj-tyyppi: löytöpaikat
Tyyppin tarkenne: -
Ajoitus yleinen: rautakautinen
Lukumäärä: 1

Paikkatiedot

Karttalehti: 324111
Tila:
Etäisyystieto: Leppävirran kirkosta noin 4,4 km pohjoiseen
Koordinaatit: P: 6934078 I: 539419
 P (YKJ): 6936985 I (YKJ): 3539605

Aiemmat tutkimukset: 2009 Tanja Tenhunen tarkastus
Inventointimenetelmät: pintahavainnointi

Maastotiedot: Löytöpaikka sijaitsee Konnus Golf -kentästä luoteeseen Pirttiniemeen johtavan Pirttiniementien varrella peltoalueella Pirttiniemen pohjoispuolella lahden rannalla.

Kuvaus:

2009: "Pirttiniemen pohjoispuolella olevan lahden rannalta löytynyt G-tyypin nuolenkärki pelton muokkauksen yhteydestä 1980-luvun alkupuolella. Alueelta on otettu soraa ja paikka on nyt kesannolla. Rannassa on näkyvissä laaja rantakivikko."¹⁴

2012: Löytöpaikan pelto kasvoi tarkastushetkellä heinää. Kohteen eikä lähialueen tarkastuksessa tehty uusia havaintoja.

Ehdotus suoja-alueeksi: -.



Kuva 11. Rautakautinen nuolenkärki on löytynyt tien takana olevalta pellolta. Taustalla Konnusvesi. Kuva idästä. Kartta 11. Huovilan löytöpaikka.

¹⁴ http://kulttuuriymparisto.nba.fi/netsovellus/rekisteriportaali/portti/default.aspx?sovellus=mjreki&taulu=T_KOHDE&tunnus=100001426

Muut inventointihavainnot

8. KONNUKSENTIE

Mj-rekisteri:

Laji: - muu inventointihavainto

Mj-tyyppi: -

Tyypin tarkenne: viljelyröykkiöt

Ajoitus yleinen: 1900-luku

Paikkatiedot

Karttalehti: 324302

Etäisyystieto: Leppävirran kirkosta noin 3 km pohjoiskoilliseen

Koordinaatit: P (YKJ): 6934922I (YKJ): 3541244

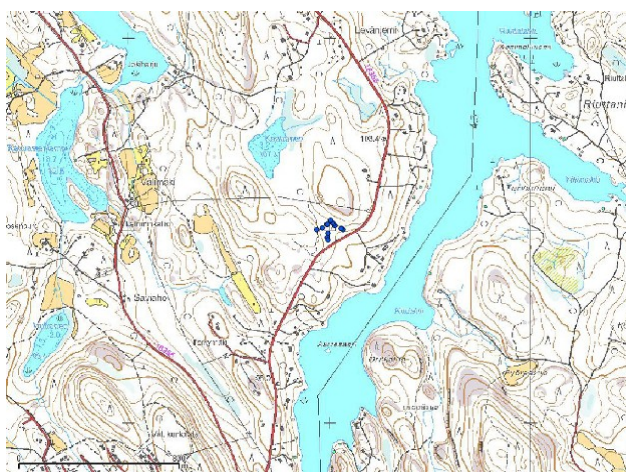
Inventointimenetelmät: pintahavainnointi, kairaus

Kuvaus: Konnuksentien varrella sijaitsee n. 1 hehtaarin alueella peltoröykkiöitä ja siirtolohkareiden päälle nostettuja kiviä. Lähellä maantietä maapohjassa todettiin hiiltä, mahdollisesti paikalla on joskus kaskettu. Silmämääräisesti tarkastellen röykkiöt ovat varsin nuoria. Alueelle ei ole merkitty peltoja 1800-luvun pitäjänkartalle tai 1700-luvun isojakokartalle.

Ehdotus suoja-alueeksi: -



Kuvat 12-13. Pellonraivauksessa nostettuja kiviä siirtolohkareen päällä, oik. peltoröykkiöitä.



Kartta 12. Viljelyröykkiöiden sijainti Konnuksentien varrella.

9. MUURAISSAARI

Mj-rekisteri:

Laji: -
 muu inventointihavainto
 Mj-tyyppi: -
 Tyypin tarkenne: rakennuksenpohjat, maakuopat
 Ajoitus yleinen: 1900-luku

Paikkatiedot

Karttalehti: 324301, 324302
 Etäisyystieto: Leppävirran kirkosta noin 2,5-3 km kaakkoon
 Koordinaatit: P (YKJ): 6934922I (YKJ): 3541244

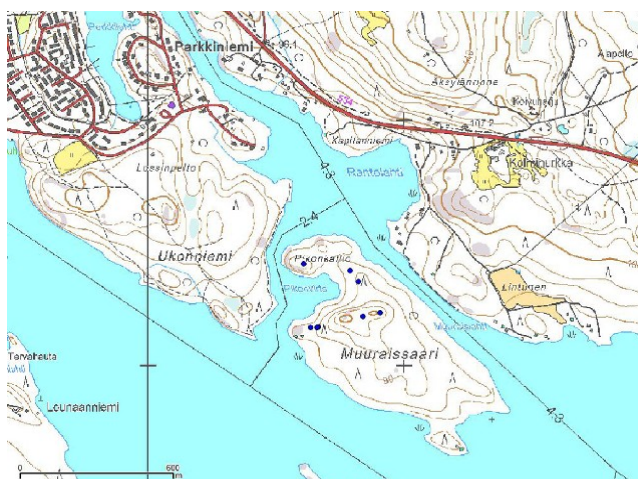
Inventointimenetelmät: pintahavainnointi, kairaus

Kuvaus: Leppävirran kaakkoispuolella sijaitsevan Muuraisaaren pohjoisosassa Pikonkalliolla on n. 2 x 2,5 m laaja ja n. 20-30 cm syvä rakennuksenpohja, jonka reunoilla on kiviä. Maa kohdalla on hiekkaa. Saaren pohjoisosassa, korkeimmalla alueella ja länsiosassa on 6-7 n. 2-5 m halkaisijaltaan ja n. 40-70 cm syvyydeltään olevaa kuoppaa ja yksi moderni epämääräinen heinää kasvava kiviraivio. Kuopat ovat muodoltaan pyöreähköjä/soikeahkoja, saaren länsiosassa suurin kuopanne on n. 5 x 1 m laaja (kuva). Kaikkien kuoppien tarkoitus ei selvinnyt, mutta useimmat lienevät kellarikuoppia. Jäänteiden tulkittiin olevan peräisin 1900-luvulta.

Ehdotus suoja-alueeksi: -



Kuvat 14-15. Rakennuksenpohja Muuraisaaren pohjoispäässä Pikonkalliolla ja pitkänmallinen kuoppa Muuraisaaren länsirannalla.



Kartta 13. Muuraisaaren kohteiden sijainti.

8. Aineistoluettelo

Kirjallisuus:

Hovi Olavi, Leppävirran historia uudisasutuskaudesta kunnallisen itsehallinnon alkuun. Leppävirran historia I. 1988.

Järviliikennettä Pohjois-Savossa. Kuopion museo 1978.

Rinta-Tassi Osmo, Leppävirran kirja. 1967.

Pohjois-Savon kulttuuriympäristö, osa 2. Pohjois-Savon kulttuuriympäristön selvitys. Pohjois-Savon liitto 2009.

Suikkanen Eino E., Vuoksen vesistön kanavat ja väylät. 2000.

Elektroninen aineisto:

Arkistolaitos, pitäjänkartasto: <http://digi.narc.fi/digi/view.ka?kuid=6275149> ja
Maanmittauslaitoksen uudistusarkisto: <http://digi.narc.fi/digi/view.ka?kuid=13341341>
<http://digi.narc.fi/digi/view.ka?kuid=13341237>

Museovirasto: Kulttuuriympäristön rekisteriportaali:
<http://kulttuuriymparisto.nba.fi/netsovellus/rekisteriportaali/portti/default.aspx>