

5 Kohdetiedot

5.1 Kiinteät muinaisjäännökset ja löytöpaikat

5.1.1 Hammasjoen suu

| Hammasjoen suu, Asuinpaikka | | MH-tunnus: 93181 | |
|-----------------------------|-------------------------------|----------------------------|--------------------------|
| Kohdetyyppi: | Asuinpaikat | Haltija: | Lapin luontopalvelut |
| Ajoitus: | Kivikausi | Ylläpitäjä: | Lapin luontopalvelut |
| Lukumäärä: | 1 | Kunta: | Inari |
| Koordinaattiselitys: | Kohteen keskeltä | Geometria tuotettu: | Gps-mittaus, korjaamaton |
| Koordinaatit: | X 7605640, Y 3503130 Z 140 | Löydöt: | - |

Taustatiedot

Kohteen on löytänyt taiteilija Jussi Kivi vuonna 1995. Kohdetta ei ole aikaisemmin tarkastettu arkeologisesti.

Ympäristön kuvaus

Muinaisjäännösrekisterin ilmoittamien koordinaattien osoittama kohta Hammasjoen itäpuolella on ympäristöään matalampi painauma, jossa kasvaa hieskoivua, haapaa ja tuomea, kenttäkerroksessa tiheästi nurmilauhaa. Painanteen pohjois- ja itäpuolella on kuivahkon kankaan männikköä, jossa maaperä on hiekkamoreenia. Painanteen maaperä on hienoa hiekkaa.

Kohteen kuvaus

Muinaisjäännösrekisterin tietojen mukaan Hammasjoen suun kivikautinen asuinpaikka sijaitsee Ivalojoen ja Hammasjoen risteyskohdan itäpuolella. Rantatörmän päältä, kankaan ja sortuneen törmän reunasta, 7-9 m vesirajan yläpuolelta, on vuonna 1995 löydetty viisi kvartsi-iskosta ja raaka-ainekappale.

Nyt alue tarkistettiin koordinaattien kohdalta sekä rannat koordinaateista pitkälle sekä itään että länteen. Alueelta ei löydetty merkkejä esihistoriallisesta asutuksesta. Havaintomahdollisuudet olivat kuitenkin erittäin huonot tiheän aluskasvillisuuden takia. Koordinaattien osoittama kohta oli ympäristöään selkeästi kosteampi alue ja otollisempaa esihistoriallisella asutukselle olisi alue itään päin, mutta sieltäkään ei löydetty merkkejä asutuksesta.

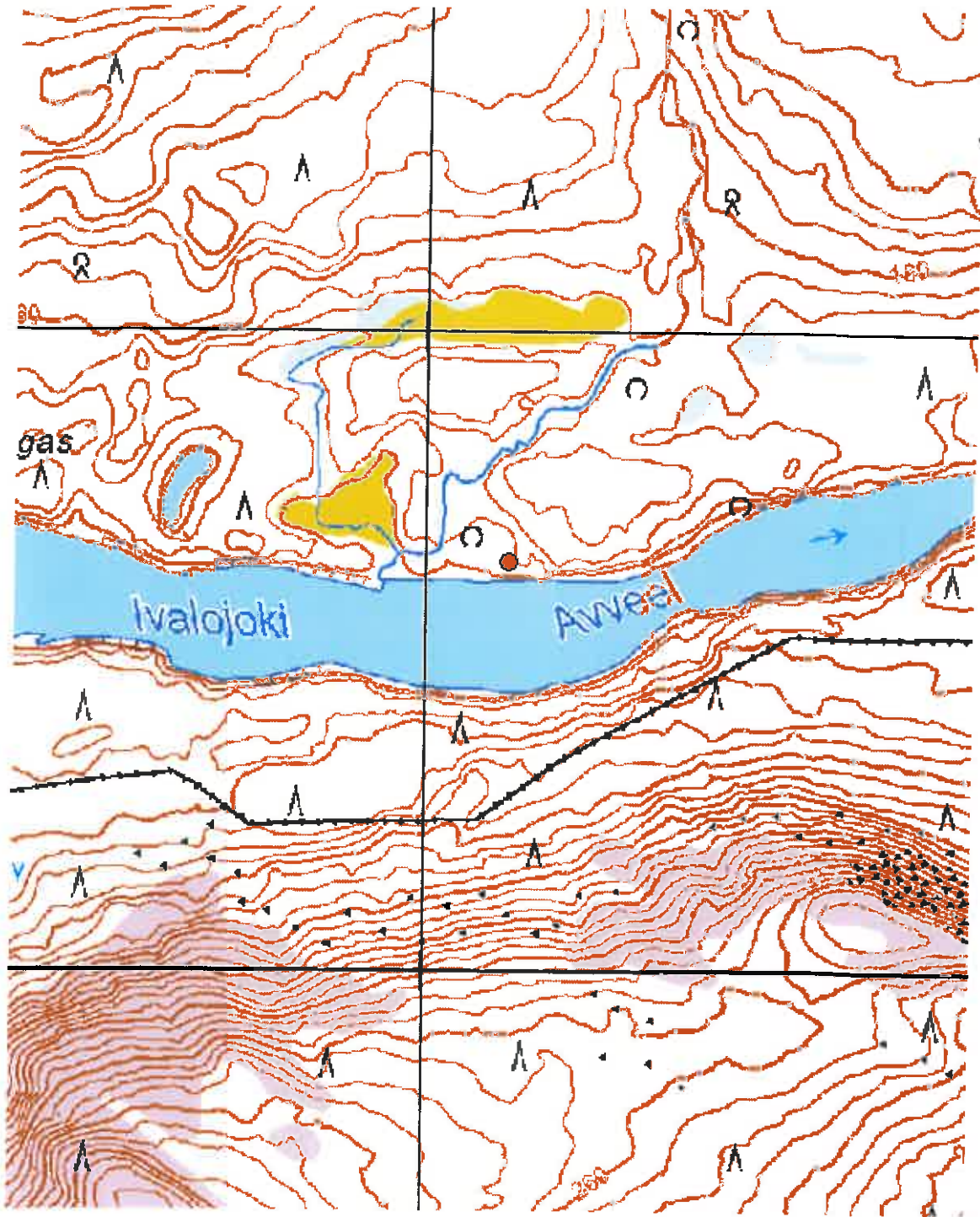
Kohteen rajaus

Kohdetta ei pystytty löytöjen puutteessa rajaamaan.

Viranomaisrekisterinro: 1000010917

Kunto: Ei määritelty

Arvotus: Ei määritelty



Kartta 3. Hammasjoen suu, asuinpaikka. ©Metsähallitus, ©Maanmittauslaitos 1/MML/10.



Kuva 1. Hammasjoen suu. Kuvattu idästä.



Kuva 2. Hammasjoen suu. Kuvattu etelästä.

5.1.2 Nulkkamukka pohjoinen

| Nulkkamukka pohjoinen, Asuinpaikka | | MH-tunnus: 123106 | |
|------------------------------------|---|----------------------------|--------------------------|
| Kohdetyyppi: | Asuinpaikat | Haltija: | Lapin luontopalvelut |
| Ajoitus: | Kivikautinen/ varhaismetallikautinen | Ylläpitäjä: | Lapin luontopalvelut |
| Lukumäärä: | 1 | Kunta: | Inari |
| Koordinaattiselitys: | Kohteen keskeltä | Geometria tuotettu: | Gps-mittaus, korjaamaton |
| Koordinaatit: | X 7604747, Y 3501041 Z 140 | Löydöt: | KM 38651 |

Ympäristön kuvaus

Asuinpaikka sijaitsee Ivalojoen pohjoistörmällä Louhiojan suusta noin 800 m ja Nuovatjohkan suusta noin 600 m lounaaseen. Ympäristö on kuivahkon kankaan männikköä ja maaperä hiekkaa. Ivalojoen törmä on kohdalta noin 5-7 m korkea. Törmän päällä on tasainen terassi. Asuinpaikan läpi rantaa pitkin kulkee ka-pea polku.

Kohteen kuvaus

Ivalojoen pohjoisrannalta, noin 600 metriä Nuovatjohkan suulta lounaaseen, löytyi kaksi kvartsi-iskosta ja -kaavin. Joen törmällä kulkee polku ja polulla oli noin kahdenkymmenen metrin päässä toisistaan kaksi todennäköisesti tulenpidon punaiseksi värjäämää läikkää. Värjäntyneen hiekan ja kvartsien lisäksi alueelta ei havaittu muita merkkejä esihistoriallisesta asutuksesta.

Värjäntynyt maa, samoin kuin kvartsilöytöpaikka ovat sortumassa Ivalojokeen. Joen virtaava vesi on todennäköisesti aikojen kuluessa kuluttanut törmästä ja asuinpaikasta suurimman osan veteen, ja asuinpaikasta on enää rippeet jäljellä.

Kohteen rajaus

Löytöjen ja maastonmuotojen perusteella asuinpaikaksi sopivaa aluetta on noin 70 x 20 metrin laajuisella alueella Ivalojoen tasaisella terassilla korkean törmän päällä.

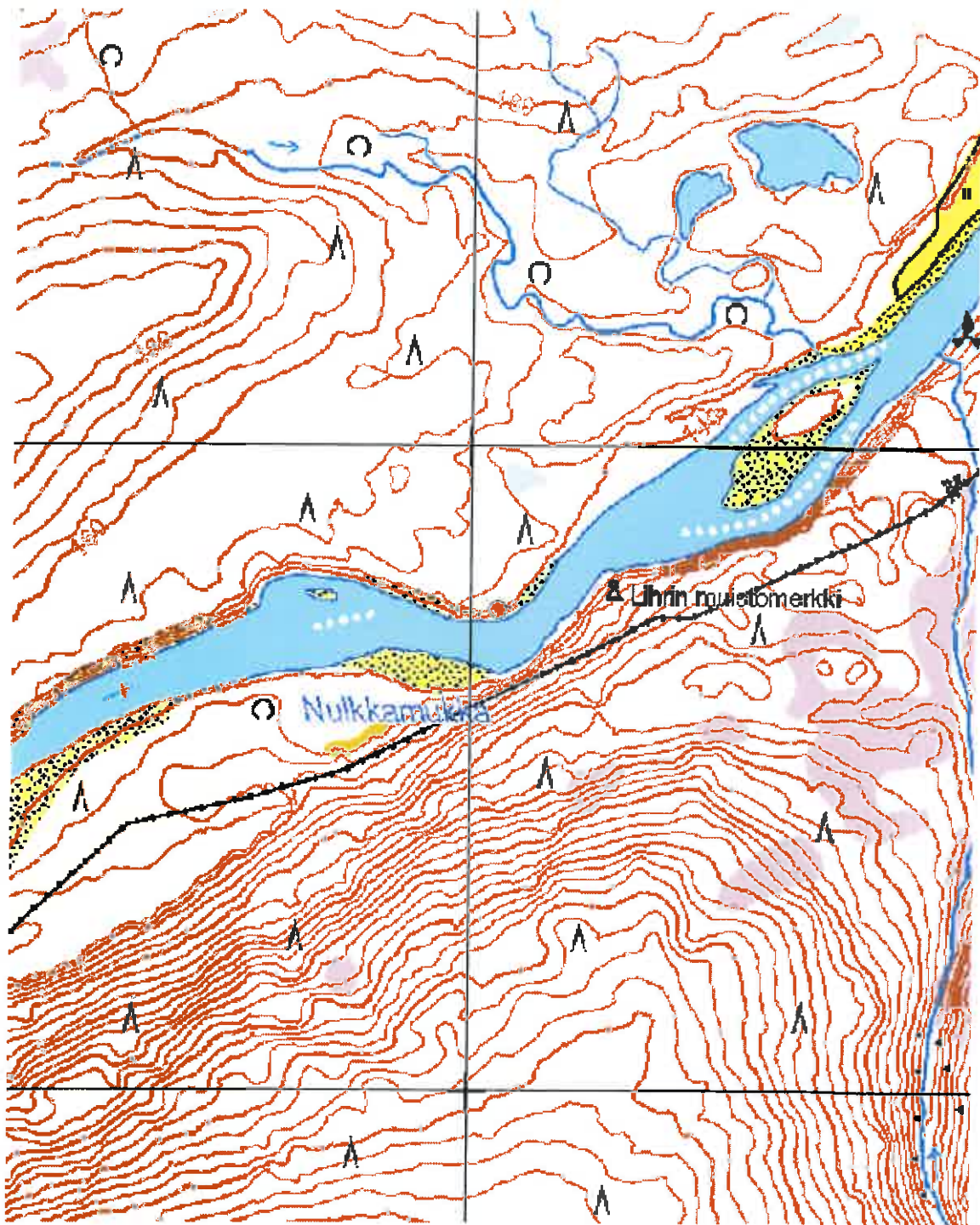
Tulkinta

Koska asuinpaikasta on todennäköisesti iso osa huuhtoutunut joen kulutuksen takia veteen, on mahdoton sanoa kuinka laajasta ja pitkäaikaisesta asuinpaikasta on ollut kyse.

Viranomaisrekisterinro:

Kunto: Keskinertainen

Arvotus: Mj-luokka II



Kartta 4. Nulkkamukka pohjoinen, asuinpaikka. ©Metsähallitus, ©Maanmittauslaitos 1/MML/10.



Kuva 3. Nulkkamukka pohjoinen. Kivikautinen/varhaismetallikautinen asuinpaikka. Kuvattu lännestä.

5.1.3 Vaskispää kaakko

| Vaskispää kaakko, Asuinpaikka | | MH-tunnus: 93182 | |
|-------------------------------|-------------------------------|----------------------------|--------------------------|
| Kohdetyyppi: | Asuinpaikat | Haltija: | Lapin luontopalvelut |
| Ajoitus: | Kivikausi | Ylläpitäjä: | Lapin luontopalvelut |
| Lukumäärä: | 1 | Kunta: | Inari |
| Koordinaattiselitys: | Kohteen keskeltä | Geometria tuotettu: | Gps-mittaus, korjaamaton |
| Koordinaatit: | X 7604190, Y 3499170 Z 145 | Löydöt: | Ei otettu talteen |

Taustatiedot

Taiteilija Jussi Kivi on löytänyt paikalta esihistoriallisia asuinpaikkajäänteitä vuonna 1995. Kohdetta ai ole aikaisemmin tarkastettu arkeologisesti.

Ympäristön kuvaus

Asuinpaikan ympäristö on laaja ja tasainen Ivalojoen rantaterassi Keinovaaran kaakkoispuolella. Ympäristö on kuivahkon kankaan männikköä ja maaperä hiekkamoreenia. Maasto nousee tasaisen rantaterassin pohjoispuolella kohti Keinovaaraa. Asuinpaikan läpi rantaa pitkin kulkee kapea polku.

Kohteen kuvaus

Muinaisjäännösrekisterin mukaan Ivalojoen rantatörmän päällä kulkevalta polulta, kankaan ja sortuneen törmän reunasta ja 4-5 m vesirajasta, on 1995 löydetty 4 kvartsi-iskosta 20 metrin matkalla.

Nyt suurin piirtein koordinaattien osoittamasta kohdasta löytyi vauvan nyrkin kokoinen kvartsiraaka-ainekappale. Muuta asuinpaikkaan viittaavaa ei löydetty – ei rakenteita eikä muita löytöjä. Alue on erittäin tyypillinen kivikautiseksi asuinpaikaksi. Tasainen ja laaja rantaterassi ja vieressä virtaava joki ovat tarjonneet erinomaiset puitteet asutukselle. Ilman kaivauksia ei asutuksen laatua ja kestoa voi arvioida.

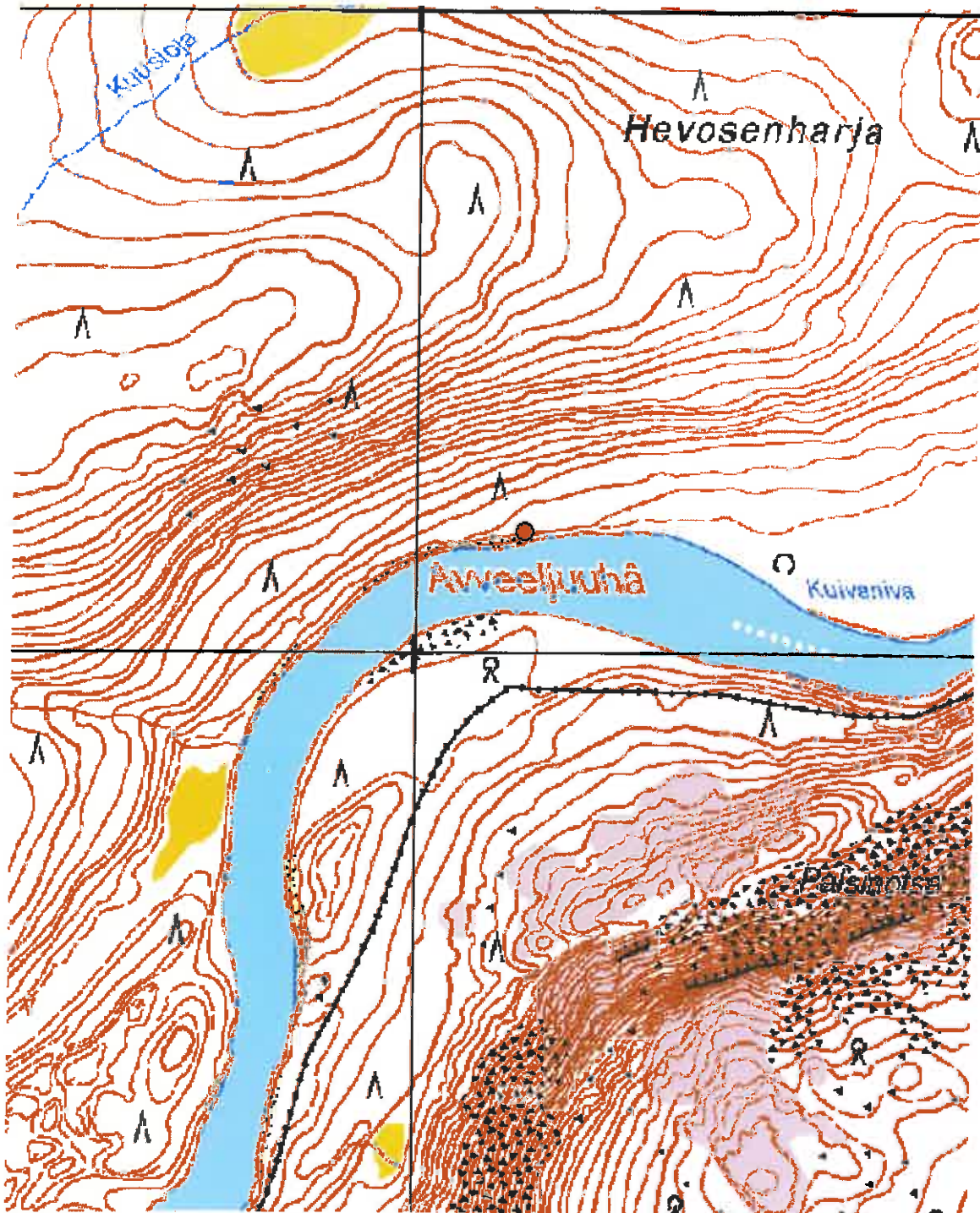
Kohteen rajaus

Sopivaa asuinpaikka-alaa on noin 100 x 50 metrin alueella.

Viranomaisrekisterinro: 1000010916

Kunto: Hyvä

Arvotus: Mj-luokka II



Kartta 5. Vaskispää kaakko, kivikautinen/varhaismetallikautinen asuinpaikka. ©Metsähallitus, ©Maanmittauslaitos 1/MML/10.



Kuva 4. Vaskispää kaakko. Kivikautinen/varhaismetallikautinen asuinpaikka. Kuvattu lännestä.

5.1.4 Ritakoski

| Ritakoski, Löytöpaikka | | MH-tunnus: 66597 | |
|-----------------------------|-------------------------------|----------------------------|----------------------|
| Kohdetyyppi: | Löytöpaikat | Haltija: | Lapin luontopalvelut |
| Ajoitus: | Kivikausi | Ylläpitäjä: | Lapin luontopalvelut |
| Lukumäärä: | 1 | Kunta: | Inari |
| Koordinaattiselitys: | Ei tiedossa | Geometria tuotettu: | Ei tiedossa |
| Koordinaatit: | X 7602680, Y 3497630 Z 150 | Löydöt: | - |

Taustatiedot

Kohteen on löytänyt Aarni Erä-Esko vuonna 1981. Lisäksi kohteen ovat tarkastaneet Jussi-Pekka Taavitsainen samana vuonna ja Esa Suominen 1984.

Ympäristön kuvaus

Paikka on Ivalojoen suuntainen 100-150 m pitkä ja leveimmillään 20-30 m leveä tasanne. Ympäristön on kuivahkon kankaan männikköä. Alajuoksulle päin törmä madaltuu ja ympäristö muuttuu rehevämmäksi hieskoivuvaltaiseksi metsiköksi. Alueen maaperä on hiekkamoreenia.

Kohteen kuvaus

Muinaisjäännösrekisterin mukaan kvartsi-iskosten löytöpaikka sijaitsee Ivalojoen pohjoispuolella, Palsiojan suusta noin 350 m lounaaseen ja Ritakosken rakennusryhmästä 570 m koilliseen. Paljaassa rantatörmässä on aikoinaan havaittu tummanpunaista maata. Myös tasanteelle tehdyissä koekuopissa on havaittu 20-50 cm paksu punaisen maan kerros. Koekuopista on löytynyt kvartsia. Paikalta kerrotaan löytyneen myös miekan.

Alueella käveltiin useaan otteeseen edestakaisin viiden päivän aikana, joka vietettiin läheisellä Metsähallituksen huoltotuvalla, mutta alueella ei havaittu merkkejä esihistoriallisesta asutuksesta.

Kohteen rajaus

Löytöjen ja rakenteiden puuttuessa kohteen rajausta ei voida tehdä.

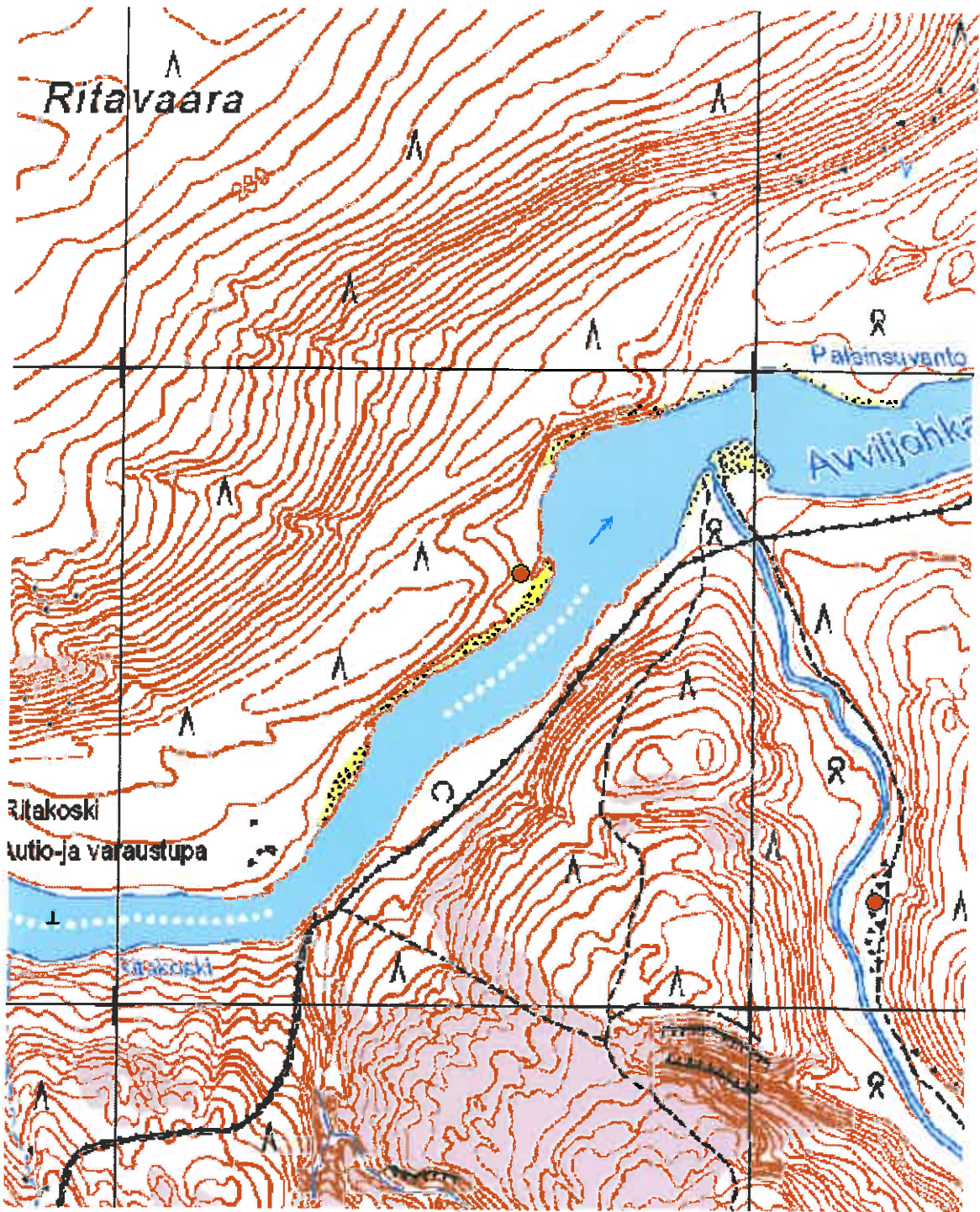
Tulkinta

Kohteen kohdalla on Ritakoski, ja kevättalvella jäät ja nouseva vesi ovat saattaneet pyyhkiä mennessään merkit esihistoriallisesta asutuksesta.

Viranomaisrekisterinro: 1000002816

Kunto: Ei määritelty

Arvotus: Ei määritelty



Kartta 6. Ritakoski, löytöpaikka. ©Metsähallitus, ©Maanmittauslaitos 1/MML/10.

5.1.5 Hentansuvanto

| Hentansuvanto, Asuinpaikka | | MH-tunnus: 122994 | |
|-----------------------------|---|----------------------------|--------------------------|
| Kohdetyyppi: | Asuinpaikat | Haltija: | Lapin luontopalvelut |
| Ajoitus: | Kivikautinen/ varhaismetallikautinen | Ylläpitäjä: | Lapin luontopalvelut |
| Lukumäärä: | 1 | Kunta: | Inari |
| Koordinaattiselitys: | Kohteen keskeltä | Geometria tuotettu: | Gps-mittaus, korjaamaton |
| Koordinaatit: | X 7606443, Y 3508320 Z 150 | Löydöt: | KM 38650 |

Ympäristön kuvaus

Asuinpaikan läpi kulkee metsäautotie. Tien pohjoispuolella on tiheäpuustoinen räme ja eteläpuolella lievästi soistunut mäntykangas. Tien kohdalla maaperä on hiekkaa. Asuinpaikasta parikymmentä metriä länteen virtaa kohti Ivalojokea pieni puro. Asuinpaikan eteläpuolelta kulkee poroaita. Tien pohjoispuolella maasto laskee melko jyrkästi kohti Ivalojokea.

Kohteen kuvaus

Ivalojoen eteläpuolella sijaitseville mökeille on ilmeisesti melko vastikään jatkettu metsäautotietä länttä kohti. Noin 2,6 km lounaaseen Tolosjoen suusta löytyi tieltä ja sen reunoille nurin käännettyiltä kunnanpalasilta noin 40 metrin matkalta viitisenkymmentä kvartsi-iskosta. Lisäksi tien reunoilla oli kolmessa kohdassa mahdollisesti nuotion punaiseksi värjäämän hiekan läikkiä. Tiellä eikä sen lähialueilla näkynyt mitään rakenteita, kuten tulisijoja.

Kohde on todennäköisesti suurimmaksi osaksi tuhoutunut tien teon takia, mutta pieniä osia saattaa vielä olla koskemattomana tien molemmiin puolin. Sopivaa asuinpaikkapinta-alaa on noin 40 x 5 metriä.

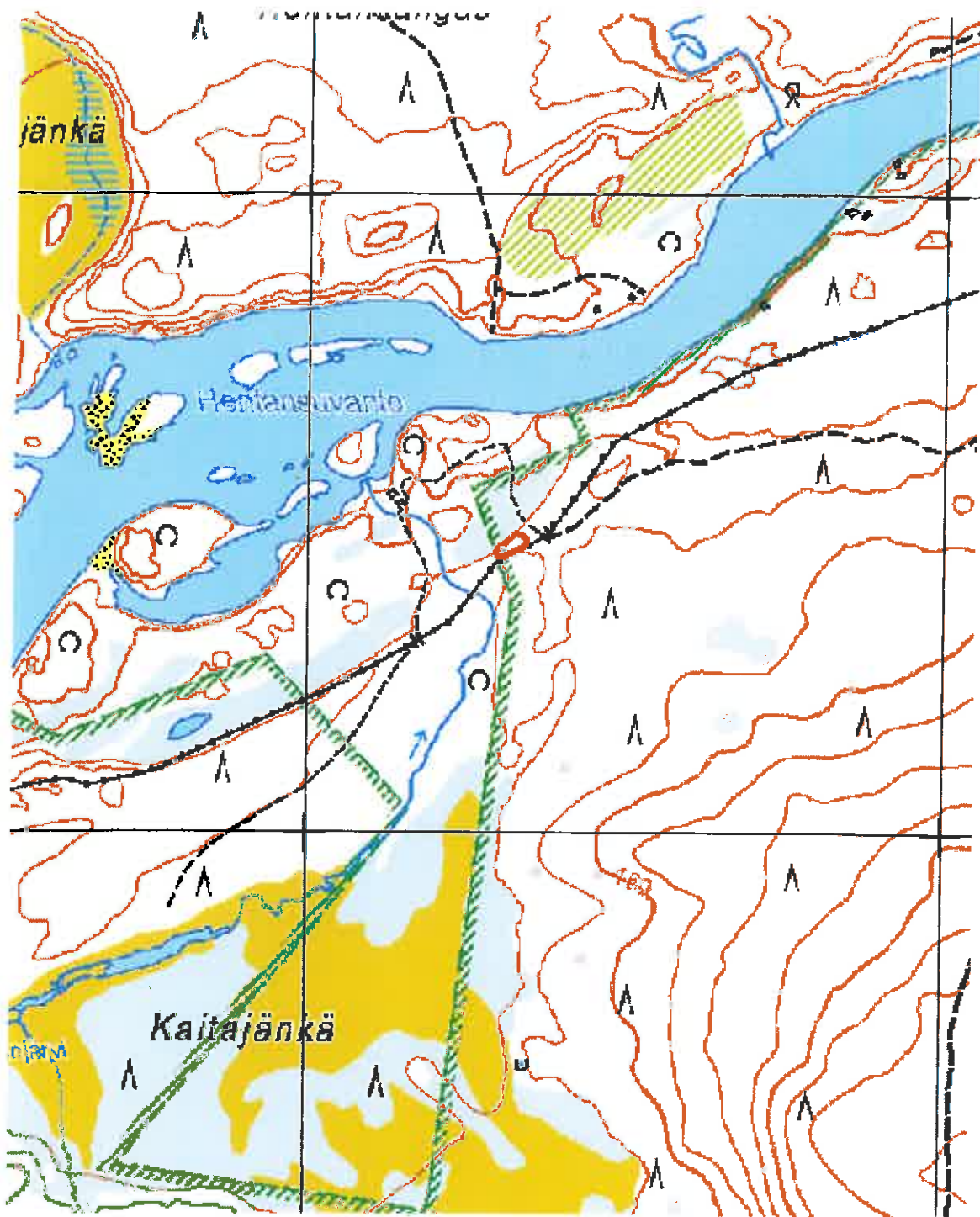
Kohteen rajaus

Löydöt rajoittuvat pienelle alueelle tietä ja sen reunoja. Molemmiin puolin tietä on soistunut alue, joissa asuinpaikkalöytöjä tuskin on. Tie kulkee tasaisella terassilla parinsadan metrin päässä Ivalojoesta. On todennäköistä, että asuinpaikka rajoittuu terassille. Asuinpaikkalöytöjä ei havaittu kuvaillun alueen itä- eikä länsipuolella, vaikka sopivaa hiekkapohjaista asuinpaikka-aluetta olisi vielä etenkin löydöistä länteen, Ivalojokeen laskevan puron ympäristössä.

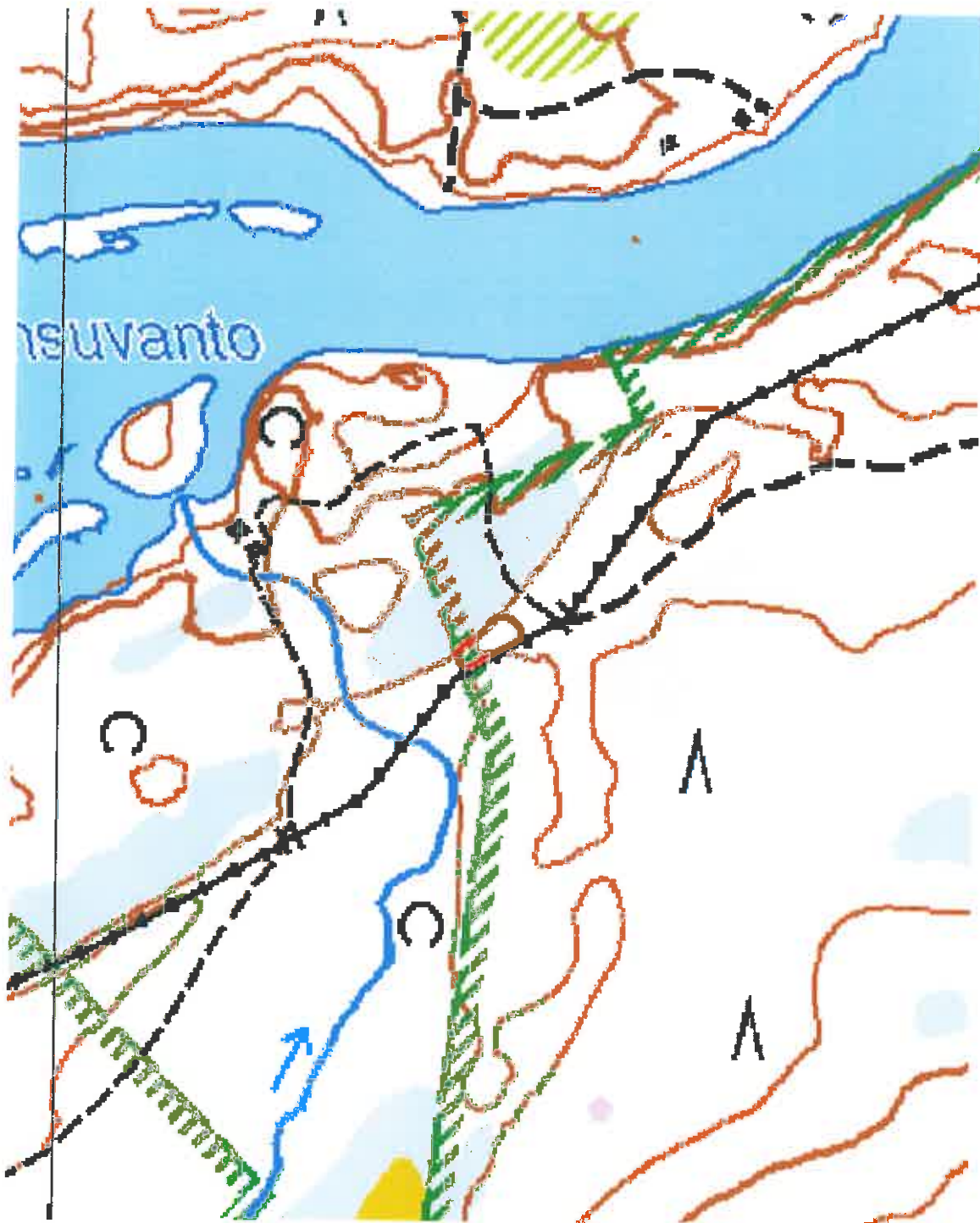
Tulkinta

Löytöjen perusteella kyseessä on pienialainen, mahdollisesti kivikautinen tai varhaismetallikautinen asuinpaikka.

| | | | |
|--------------------------------|--------------|---------------|-------|
| Viranomaisrekisterinro: | - | Kunto: | Huono |
| Arvotus: | Mj-luokka II | | |



Kartta 7. Hentansuvanto, kivikautinen/varhaismetallikautinen asuinpaikka. ©Metsähallitus, ©Maanmittauslaitos 1/MML/10.



Kartta 8. Hentansuvanto, kivikautinen/varhaismetallikautinen asuinpaikka. ©Metsähallitus, ©Maanmittauslaitos 1/MML/10.



Kuva 5. Hentansuvanto. Kivikautinen/varhaismetallikautinen asuinpaikka Kuvattu idästä.



Kuva 6. Hentansuvanto. Kivikautinen/varhaismetallikautinen asuinpaikka. Punaiseksi värjäytynyttä maata.

5.1.6 Akulahti 1

| Akulahti 1, Asuinpaikka | | MH-tunnus: 93222 | |
|-----------------------------|---|----------------------------|--------------------------|
| Kohdetyyppi: | Asuinpaikat | Haltija: | Lapin luontopalvelut |
| Ajoitus: | Kivikautinen/ varhaismetallikautinen | Ylläpitäjä: | Lapin luontopalvelut |
| Lukumäärä: | 1 | Kunta: | Inari |
| Koordinaattiselitys: | Kohteen keskeltä | Geometria tuotettu: | Gps-mittaus, korjaamaton |
| Koordinaatit: | X 7619271, Y 3494529 Z 230 | Löydöt: | Ei otettu talteen |

Taustatiedot

Taiteilija Jussi Kivi on löytänyt kohteen vuonna 1994. Kohdetta ei ole aikaisemmin tarkastettu arkeologisesti.

Ympäristön kuvaus

Rannassa on kapea hiekkainen kaistale. Länsipuolella on kuivahkon kankaan männikköä ja eteläpuolella suo. Maaperä on hiekkaa.

Kohteen kuvaus

Kohde sijaitsee Hammasjärven eteläpäässä, Akulahden eteläpohjukassa. Jussi Kivi on löytänyt rantahietikon, nykyisen nuotiopaikan ja rannan välistä, 1-2 metrin etäisyydellä ja 20-40 cm:n korkeudella vesirajasta useita kvartsi-iskoksia, joista osa on otettu talteen.

Nyt tehdyssä tarkastuksessa Kiven löytämästä kohteesta löydettiin useita kvartsi-iskoksia noin 20 m matkalla rannan hietikolta ja matalasta rantavedestä. Paikalta havaittiin myös tulisijan jäännökset. Lahden eteläpuolisen suon turvekerros on levittäytynyt rantaa kohti laajeten osin jo rantahietikolle. Ohuen turvekerroksen alta pilkotti noin metrin pituisen tulisijan reuna. Tulisijan leveyttä ei voitu turvekerroksen takia mitata. Tulisijan kivet ovat kuumuudessa rapautuneet ja hajonneet. Tulisija on noin metrin etäisyydellä vesirajasta.

Alueelta ei havaittu muita rakenteita.

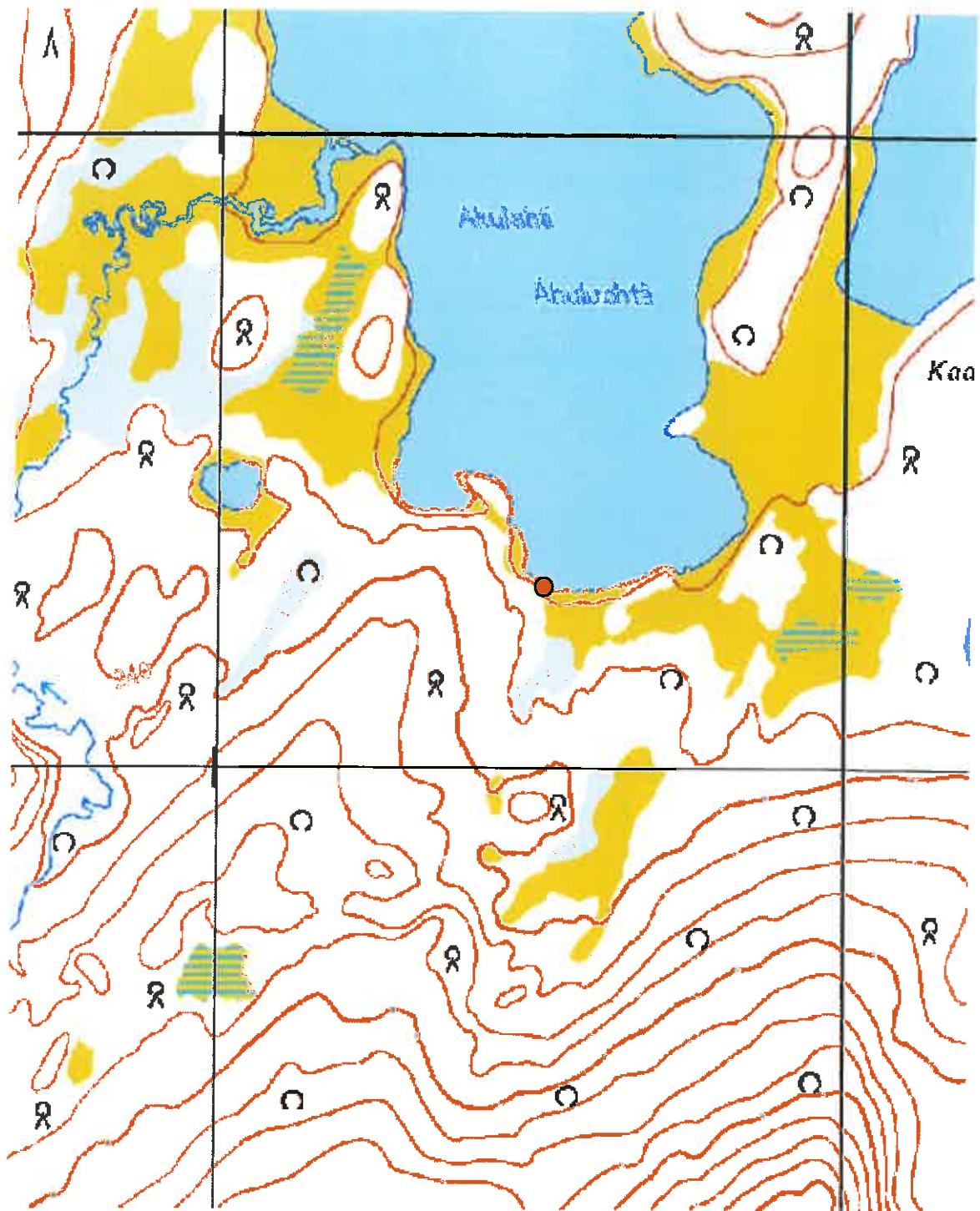
Kohteen rajaus

Kohde rajoittuu noin 20 x 5 metrin alalle.

Tulkinta

Hammasjärven säännöstely on todennäköisesti kuluttanut paikalla mahdollisesti olleet muut rakenteet ja huuhtonut tulisijan hiilet ja noen veteen.

| | | | |
|--------------------------------|--------------|---------------|-------|
| Viranomaisrekisterinro: | 1000011807 | Kunto: | Huono |
| Arvotus: | Mj-luokka II | | |



Kartta 8. Akulahti 1, kivikautinen tai varhaismetallikautinen asuinpaikka. ©Metsähallitus, ©Maanmittauslaitos 1/MML/10.



Kuva 7. Akulahti 1. Kivikautinen/varhaismetallikautinen asuinpaikka. Kuvattu idästä.



Kuva 8. Akulahti 1. Tulisija osittain suoturpeen alla. Kuvattu pohjoisesta.

5.1.7 Akulahti 3

| Akulahti 3, Löytöpaikka | | MH-tunnus: 134783 | |
|--------------------------------|---|----------------------------|--------------------------|
| Kohdetyyppi: | Löytöpaikat | Haltija: | Lapin luontopalvelut |
| Ajoitus: | Kivikautinen/ varhaismetallikautinen | Ylläpitäjä: | Lapin luontopalvelut |
| Lukumäärä: | 1 | Kunta: | Inari |
| Koordinaattiselitys: | Kohteen keskeltä | Geometria tuotettu: | Gps-mittaus, korjaamaton |
| Koordinaatit: | X 7619319, Y 3494722 Z 230 | Löydöt: | KM 38652 |

Ympäristön kuvaus

Akulahden pohjukassa on tasainen ja pienialainen niemeke, jossa kasvaa harva männikkö. Niemekkeen maaperä on hiekkaa, mutta ympäristössä on laajoja soita.

Kohteen kuvaus

Niemekkeen sorarannalta, aivan vesirajasta kolme kvartsi-iskosta. Aivan välittömältä ähialueelta ei löytynyt muita merkkejä esihistoriallisesta asutuksesta. Niemekkeestä 200 m länteen on kuitenkin löydetty aikaisemmin merkkejä kivikautisesta tai varhaismetallikautisesta asutuksesta (Akulahti 1).

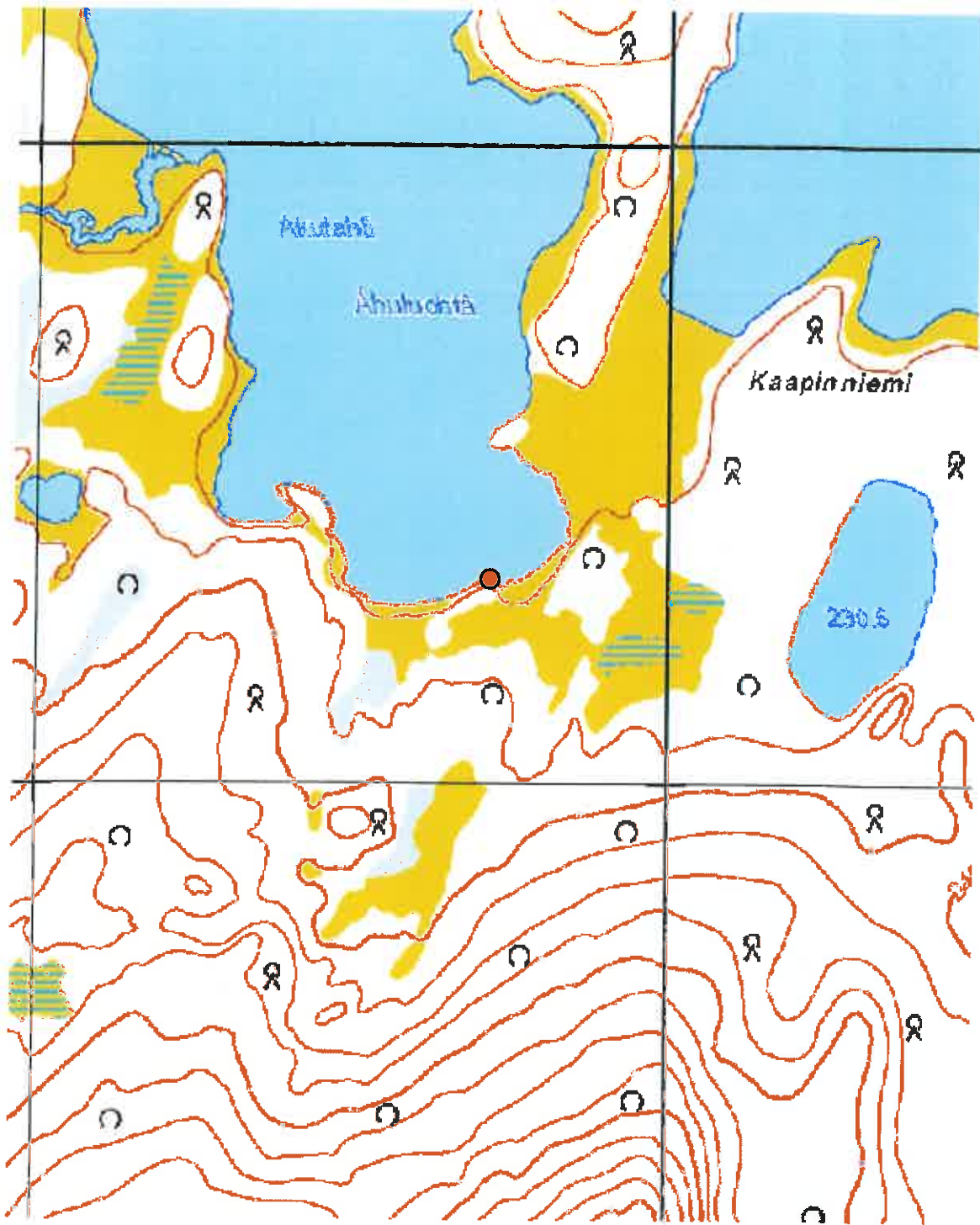
Kohteen rajaus

Pistemäinen kohde.

Tulkinta

Paikalla ei joko ole ollutkaan muita esihistoriallisen asutuksen merkkejä tai Hammasjärven säännöstely on pyyhkinyt ne pois.

| | | | |
|--------------------------------|--------------|---------------|-----------------|
| Viranomaisrekisterinro: | - | Kunto: | Keskinkertainen |
| Arvotus: | Mj-luokka II | | |



Kartta 9. Akulahti 3, löytöpaikka. ©Metsähallitus, ©Maanmittauslaitos 1/MML/10.



Kuva 9. Akulahti 3. Löytöpaikka. Kuvattu idästä.

5.1.8 Akulahti 4

| Akulahti 4, Löytöpaikka | | MH-tunnus: 124762 | |
|--------------------------------|---|----------------------------|--------------------------|
| Kohdetyyppi: | Löytöpaikat | Haltija: | Lapin luontopalvelut |
| Ajoitus: | Kivikautinen/ varhaismetallikautinen | Ylläpitäjä: | Lapin luontopalvelut |
| Lukumäärä: | 1 | Kunta: | Inari |
| Koordinaattiselitys: | Kohteen keskeltä | Geometria tuotettu: | Gps-mittaus, korjaamaton |
| Koordinaatit: | X 7619533, Y 3494721 Z 230 | Löydöt: | KM 38653 |

Taustatiedot

Ympäristön kuvaus

Hammasjärven eteläosan Akuniemen länsirannassa on 5-10 metrin leveydeltä kasvillisuudesta paljas hiekkaranta. Niemen sisäosassa on soistunutta mänty-hieskoivusekametsää.

Kohteen kuvaus

Hammasjärven eteläpäässä sijaitsevaan Akulahteen idästä työntyvältä pieneltä niemeltä löytyi hiekkarantalta yksi kvartsi-iskos. Alueella ei havaittu muita merkkejä esihistoriallisesta asutuksesta. Akulahden eteläosasta on löytynyt merkkejä kivikautisesta tai varhaismetallikautisesta asutuksesta (Akulahti 1 ja 2).

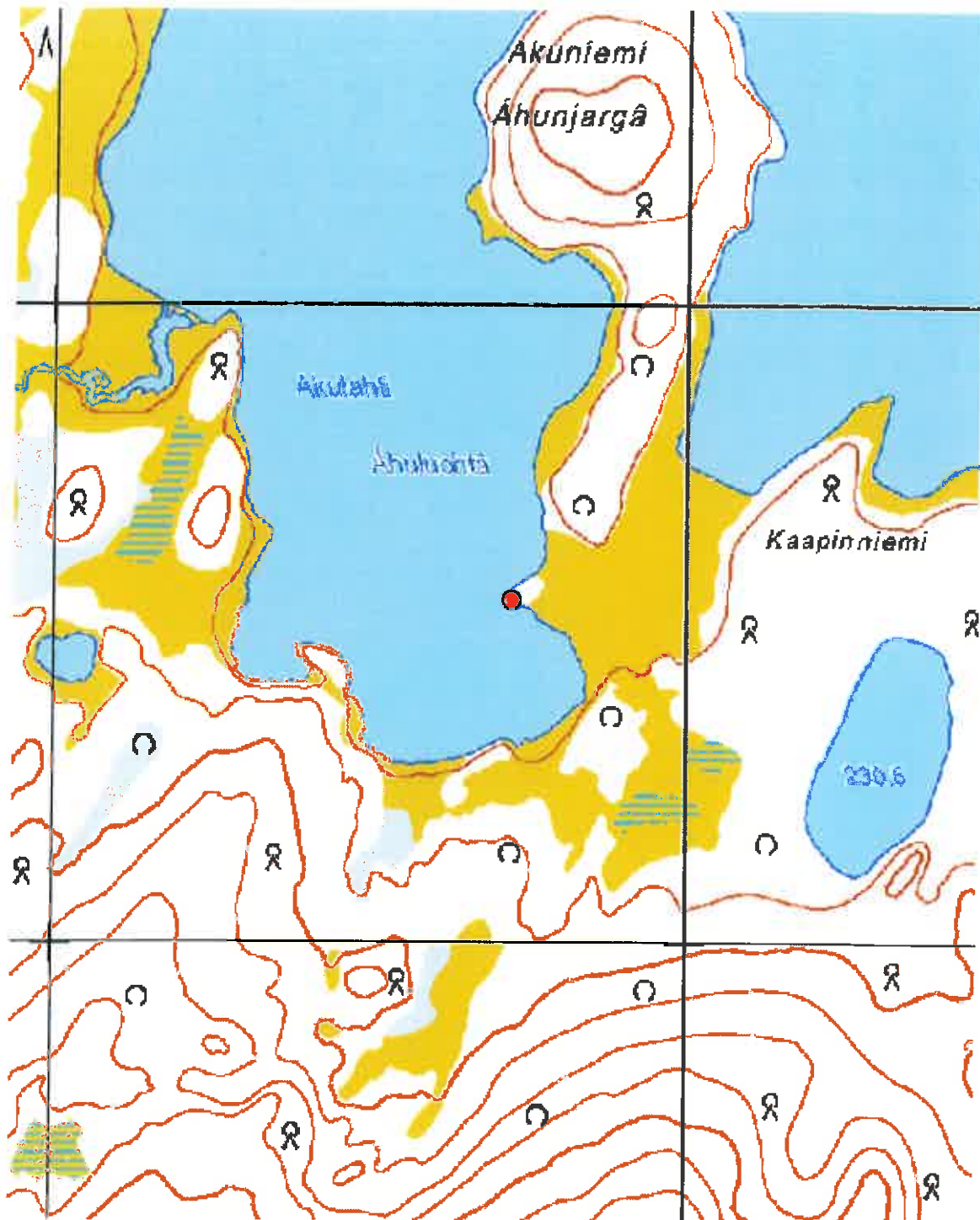
Kohteen rajaus

Pistemäinen kohde.

Viranomaisrekisterinro:

Kunto: Ei määritelty

Arvotus: Mj-luokka III



Kartta 10. Akulahti 4, löytöpaikka. ©Metsähallitus, ©Maanmittauslaitos 1/MML/10.



Kuva 10. Akulahti 4. Löytöpaikka. Kuvattu pohjoisesta.

5.1.9 Akuniemi

| Akuniemi, Asuinpaikka | | MH-tunnus: 93202 | |
|-----------------------------|---|----------------------------|--------------------------|
| Kohdetyyppi: | Asuinpaikat | Haltija: | Lapin luontopalvelut |
| Ajoitus: | Kivikautinen/ varhaismetallikautinen | Ylläpitäjä: | Lapin luontopalvelut |
| Lukumäärä: | 1 | Kunta: | Inari |
| Koordinaattiselitys: | Kohteen keskeltä | Geometria tuotettu: | Gps-mittaus, korjaamaton |
| Koordinaatit: | X 7620561, Y 3494916 Z 230 | Löydöt: | KM 38654 |

Taustatiedot

Kohteen on löytänyt taiteilija Jussi Kivi vuonna 1995. Kohdetta ei ole aikaisemmin tarkastettu arkeologisesti.

Ympäristön kuvaus

Akuniemen pohjoisrannassa on 10-30 metrin leveydeltä kasvillisuudesta paljas hiekkamoreeniranta. Niemen sisäosassa on soistunutta mänty-hieskoivusekametsää.

Kohteen kuvaus

Asuinpaikka sijaitsee Hammasjärven eteläpäästä kohti pohjoista pistävän Akuniemen pohjoiskärjessä. Jussi Kivi on löytänyt rannalta aikaisemmin kahdesta kohdasta kvartsiesineitä ja -iskoksia.

Nyt tehdyssä tarkastuksessa löydettiin vähäisiä määriä kvartsi-iskoksia kahdesta, toisistaan noin 50 metrin etäisyydellä olevasta pesäkkeestä. Alueelta ei löydetty muita merkkejä esihistoriallisesta asutuksesta. Säännöstelyn takia vaihdellut järven veden pinta on todennäköisesti kuluttanut ja huuhtonut paikalla mahdollisesti olleet rakenteet ja löydöt pois.

Niemen kärki on kuitenkin esihistorialliselle asutukselle melko tyypillistä aluetta ja vähäisistä löydöistä huolimatta siellä on todennäköisesti ollut ainakin pienialainen leiripaikka.

Hammasjärveä on säännöstelty 1963-1976 ja järven pinta on edelleen puolisen metriä luonnontilasta ylempänä. Säännöstelty pinta kuluttaa edelleen rantoja muinaisjäänöksiä paljastaen.

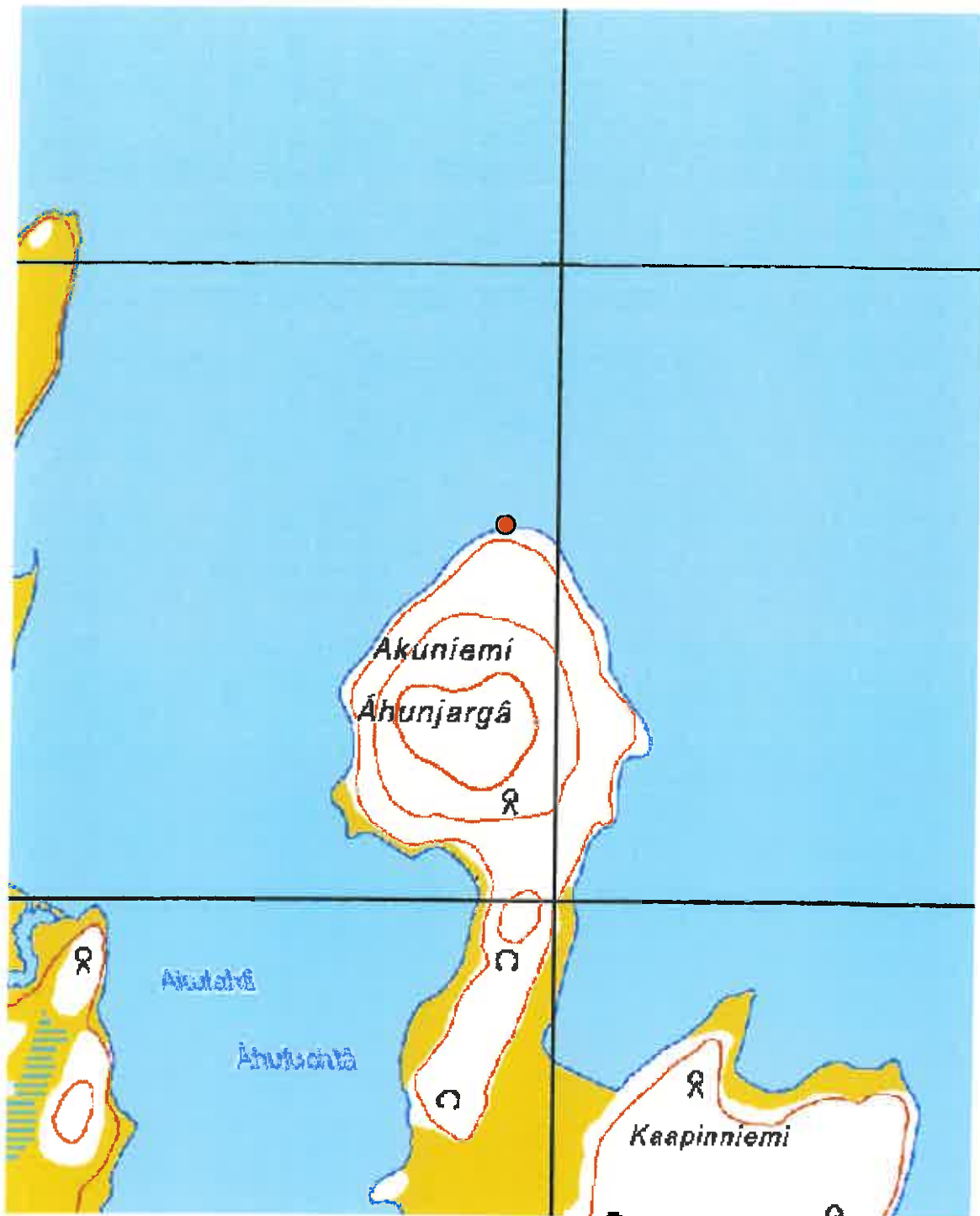
Kohteen rajaus

Kohteen laajuus on noin 30 x 100 metriä.

Viranomaisrekisterinro: 1000011809

Kunto: Huono

Arvotus: Mj-luokka II



Kartta 11. Akuniemi, kivikautinen tai varhaismetallikautinen asuinpaikka. ©Metsähallitus, ©Maanmittauslaitos 1/MML/10.



Kuva 11. Akuniemi. Kivikautinen/varhaismetallikautinen asuinpaikka. Kuvattu idästä.



Kuva 12. Akuniemi. Kivikautinen/varhaismetallikautinen asuinpaikka. Kuvattu pohjoisesta.

5.1.10 Akuniemi 2

| Akuniemi 2. Löytöpaikka | | MH-tunnus: 124762 | |
|--------------------------------|---|----------------------------|--------------------------|
| Kohdetyyppi: | Löytöpaikat | Haltija: | Lapin luontopalvelut |
| Ajoitus: | Kivikautinen/ varhaismetallikautinen | Ylläpitäjä: | Lapin luontopalvelut |
| Lukumäärä: | 1 | Kunta: | Inari |
| Koordinaattiselitys: | Kohteen keskeltä | Geometria tuotettu: | Gps-mittaus, korjaamaton |
| Koordinaatit: | X 7620284, Y 3494681 Z 230 | Löydöt: | KM 38655 |

Ympäristön kuvaus

Akuniemen länsirannassa on 5-10 metrin leveydeltä kasvillisuudesta paljas hiekkaranta. Niemen sisäosassa on soistunutta mänty-hieskoivusekametsää.

Kohteen kuvaus

Hammasjärven eteläosan Akuniemen länsipuolen hiekkarannalta löytyi yksi kvartsi-iskos. Paikalta ei löydetty muita merkkejä esihistoriallisesta asutuksesta, mutta niemen pohjoiskärjessä on kivikautinen tai varhaismetallikautinen asuinpaikka (Akuniemi).

Kohteen rajaus

Pistemäinen kohde.

Tulkinta

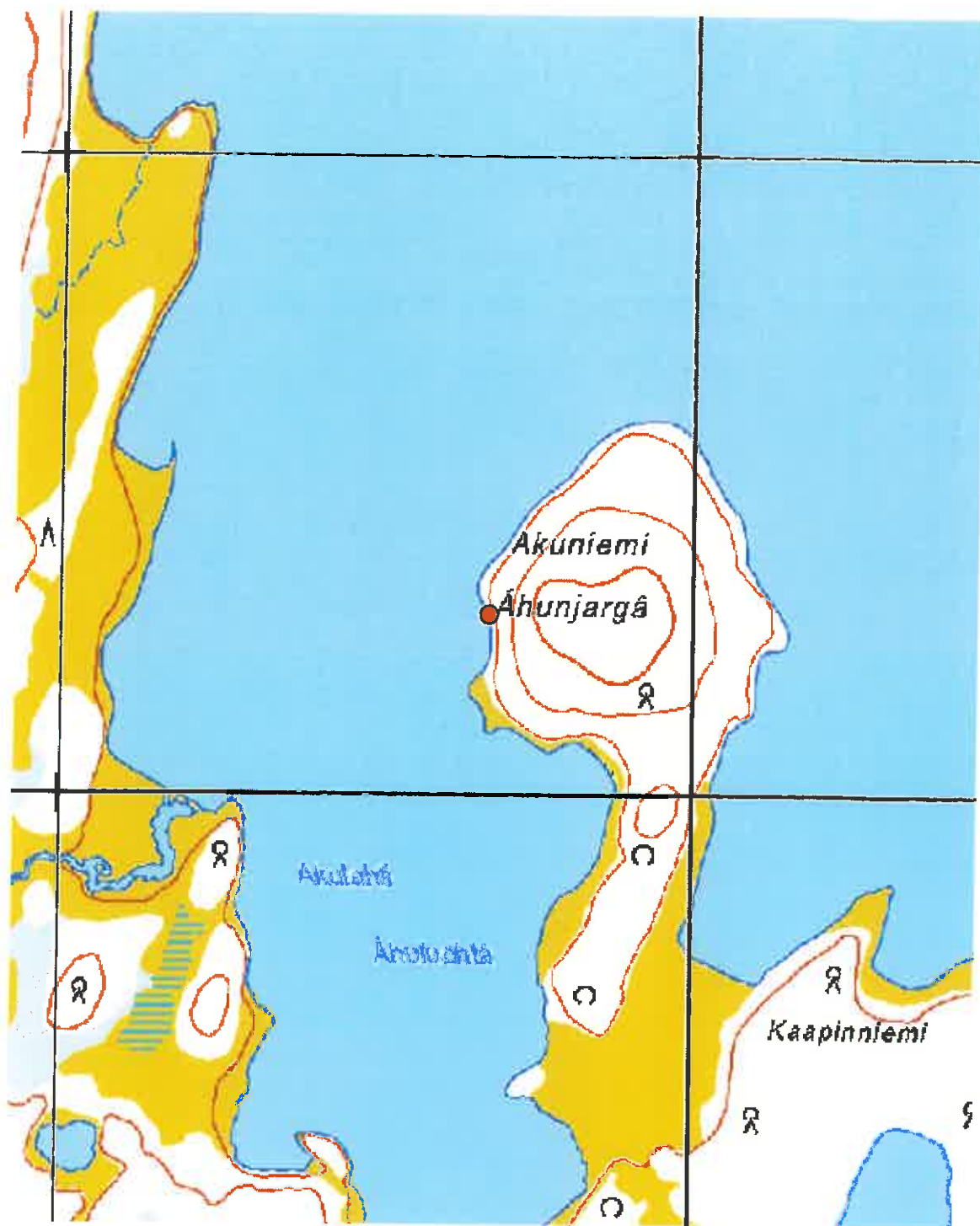
Alueella ei joko ole ollutkaan muita merkkejä esihistoriallisesta asutuksesta tai järven säännöstely on pyyhkinyt ne mennessään.

Viranomaisrekisterinro:

-

Kunto: Huono

Arvotus: Mj-luokka III



Kartta 12. Akuniemi 2, löytöpaikka. ©Metsähallitus, ©Maanmittauslaitos 1/MML/10.



Kuva 13. Akuniemi 2. Löytöpaikka. Kuvattu pohjoisesta.