

5.1.11 Kaapinniemi

Kaapinniemi, Asuinpaikka		MH-tunnus: 93221	
Kohdetyyppi:	Asuinpaikat	Haltija:	Lapin luontopalvelut
Ajoitus:	Kivikautinen/ varhaismetallikautinen	Ylläpitäjä:	Lapin luontopalvelut
Lukumäärä:	1	Kunta:	Inari
Koordinaattiselitys:	Kohteen keskeltä	Geometria tuotettu:	Gps-mittaus, korjaamaton
Koordinaatit:	X 7619362, Y 3495543 Z 230	Löydöt:	-

Taustatiedot

Kohteen on löytänyt taiteilija Jussi Kivi 1990-luvulla. Kohdetta ei ole tarkastettu aikaisemmin arkeologisesti.

Ympäristön kuvaus

Kaapinniemen itärannalla on noin viiden metrin levyinen hiekkaranta, jossa on myös jonkin verran kiviä. Hiekkarannan länsipuolella törmä nousee jyrkästi 2-3 metriä. Niemellä on lähinnä tuoreen kankaan männikköä, mutta paikoin myös soistunutta kangasmaata.

Kohteen kuvaus

Jussi Kivi on löytänyt Hammasjärven eteläosan Kaapinniemen itärannalta kvartsiesineitä, -iskoksia ja palanutta luuta. Kiven ilmoittamasta kohdasta ei nyt löydetty mitään esihistorialliseen asuinpaikkaan viittavaa. Alueella on kuitenkin voinut maaston perusteella olla esihistoriallinen asuinpaikka. Hammasjärveä on säännöstelty, mikä on voinut tuhota paikalla mahdollisesti olleet rakenteet ja löydöt.

Paikalta noin 200 metriä pohjoiseen löytyi muutama palaneen luun kappale (Kaapinniemi 2).

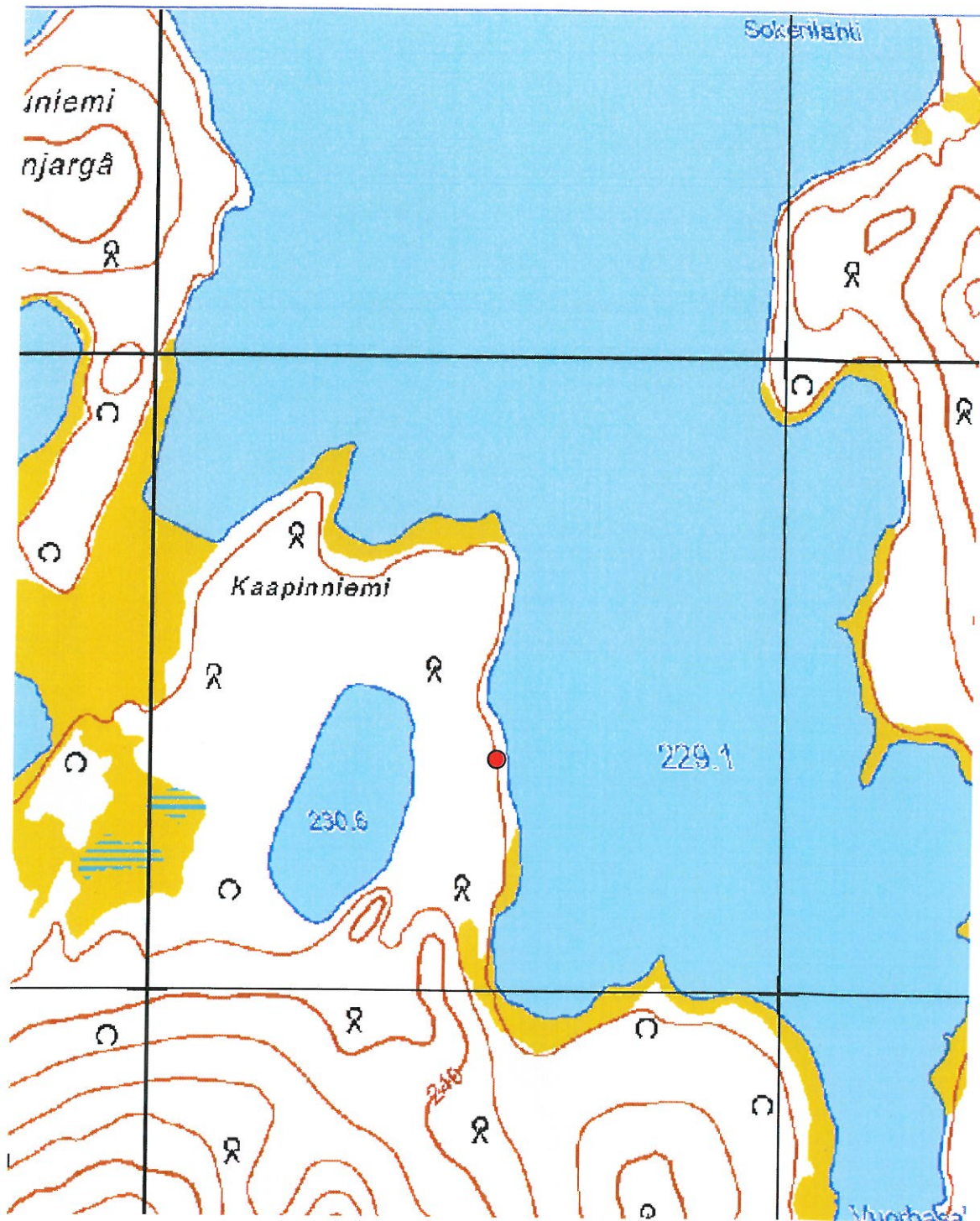
Kohteen rajaus

Pistemäinen kohde.

Viranomaisrekisterinro: 1000010462

Kunto: Huono

Arvotus: Mj-kohde III



Kartta 13. Kaapinniemi, kivikautinen tai varhaismetallikautinen asuinpaikka. ©Metsähallitus, ©Maanmittauslaitos 1/MML/10.

5.1.12 Kaapinniemi 2

Kaapinniemi 2, Löytöpaikka		MH-tunnus: 126021	
Kohdetyyppi:	Löytöpaikat	Haltija:	Lapin luontopalvelut
Ajoitus:	Kivikautinen/ varhaismetallikautinen	Ylläpitäjä:	Lapin luontopalvelut
Lukumäärä:	1	Kunta:	Inari
Koordinaattiselitys:	Kohteen keskeltä	Geometria tuotettu:	Gps-mittaus, korjaamaton
Koordinaatit:	X 7619587, Y 3495562 Z 230	Löydöt:	KM 38656

Ympäristön kuvaus

Kaapinniemen itärannalla on noin viiden metrin levyinen hiekkaranta, jossa on myös jonkin verran kiviä. Hiekkarannan länsipuolella törmä nousee jyrkästi 2-3 metriä. Niemellä on lähinnä tuoreen kankaan männikköä, mutta paikoin myös soistunutta kangasmaata.

Kohteen kuvaus

Hammasjärven eteläosan Kaapinniemen itäiseltä rantahietikolta löytyi kolme palaa palanutta luuta, jotka ovat veden liikkeen pyöristämiä. Ympäristöstä ei löydetty mitään muuta esihistorialliseen toimintaan viittaavaa. Noin 200 metriä löytöpaikasta etelään on löydetty aiemmin merkkejä esihistoriallisesta asutuksesta (Kaapinniemi).

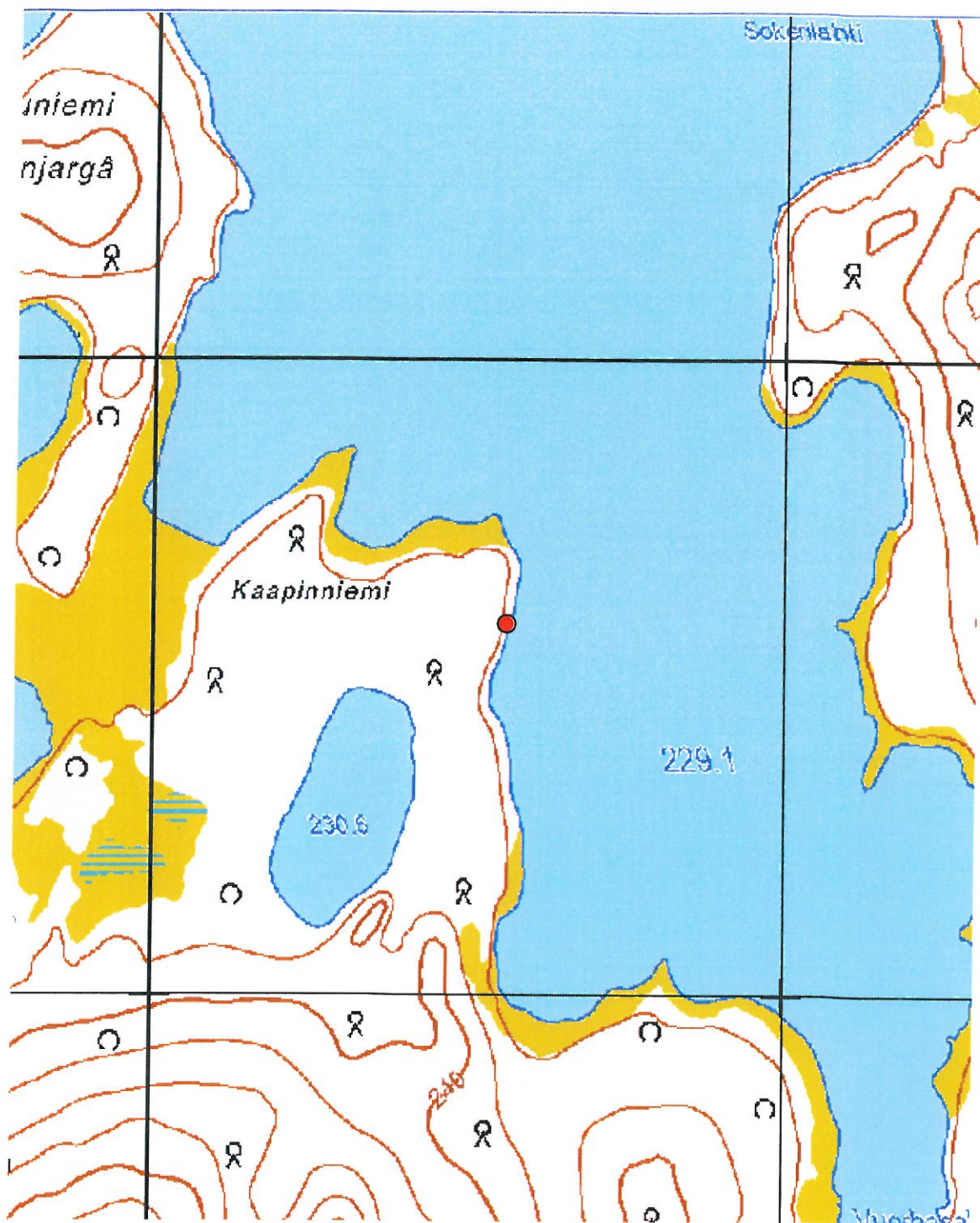
Kohteen rajaus

Pistemäinen kohde.

Tulkinta

Alueella on voinut olla esihistoriallinen asuinpaikka, mutta mahdolliset rakenteet ja löydöt ovat tuhoutu-
neet Hammasjärven säännöstelyn takia.

Viranomaisrekisterinro:	-	Kunto:	Huono
Arvotus:	Mj-luokka III		



Kartta 14. Kaapinniemi 2, löytöpaikka. ©Metsähallitus, ©Maanmittauslaitos 1/MML/10.



Kuva 14. Kaapinniemi 2, löytöpaikka. Kuvattu etelästä.

5.1.13 Jakujärvi 1

Jakujärvi 1, Asuinpaikka		MH-tunnus: 124884	
Kohdetyyppi:	Asuinpaikat	Haltija:	Lapin luontopalvelut
Ajoitus:	Kivikautinen/ varhaismetallikautinen	Ylläpitäjä:	Lapin luontopalvelut
Lukumäärä:	1	Kunta:	Inari
Koordinaattiselitys:	Kohteen keskeltä	Geometria tuotettu:	Gps-mittaus, korjaamaton
Koordinaatit:	X 7624301, Y 3505642 Z 145	Löydöt:	KM 38657

Ympäristön kuvaus

Kohde sijaitsee Jakujärven lounaisrannalla, Jakujärveen lounaasta laskevan puron suulta noin 50 m pohjoiseen, männikköisellä hiekkapohjaisella terassimaisella tasanteella noin metrin korkeudella Jakujärven pinnasta, noin kymmenen metrin etäisyydellä rannasta. Kauempana rannasta maasto kohoaa loivapiirteiksi hiekkaharjanteiksi. Aluskasvillisuuden alueella muodostavat poronjäkälä, puolukka, variksenmarja, kanerva ja suopursu. Samalla rantaterassilla sijaitsee paperikoneen viirasta valmistettu kammi, jota retkeilijät ja kalastajat käyttävät. Kammilta Jakujärven rantaan kulkee polku, jonka alueella maanpinta on paikoin rikkoutunut.

Kohteen kuvaus

Jakujärven lounaisrannalla sijaitsevan paperikoneen viirasta tehdystä kammista noin 20 m koilliseen, Jakujärven rantaan johtavalta polulta löytyi noin viiden metrin matkalta kymmenkunta kvartsi-iskosta. Ne löytyivät kohdasta, jossa polku oli kuluttanut pintaturpeen puhki ja rikkonaista maanpintaa oli mahdollista havainnoida. Aivan polun viereen koordinaattien osoittamalle paikalle tehtiin noin 30 x 30 cm laajuinen koekuoppa, josta tuli pian pintaturpeen alta punertavan ruskeaa, palaneelta vaikuttavaa likamaata sekä palaneiden luiden kappaleita. Koekuopan kaivaminen lopetettiin noin 10 cm syvyydellä, mihin mennessä puhdasta pohjamaata ei tavattu. Palaneet luut sekä muutamia kvartsi-iskoksia polulta kerättiin talteen. Laajemmin merkkejä esihistoriallisesta asutuksesta paikan lähiympäristössä ei havaittu.

Kohteen rajaus

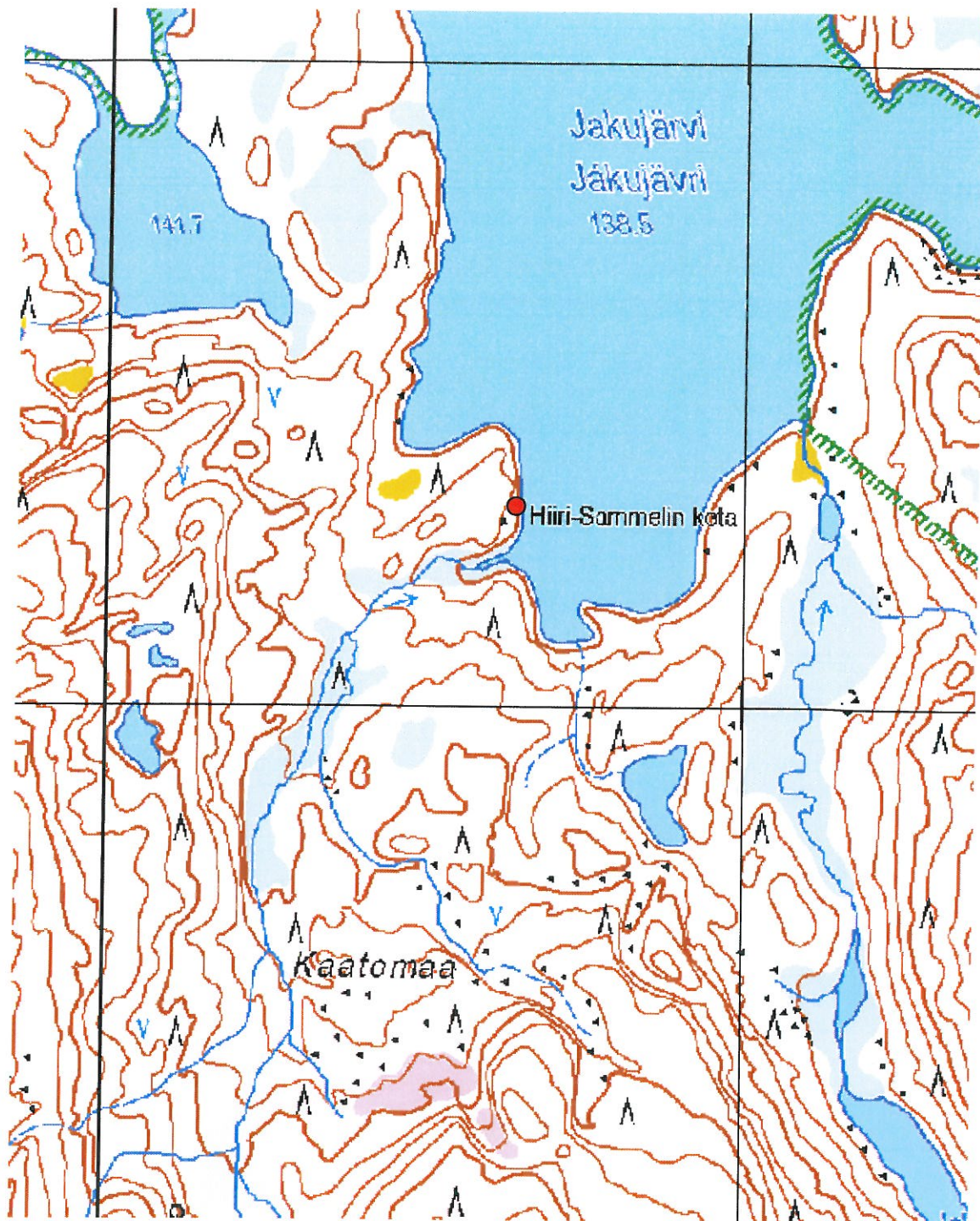
Koska asuinpaikalla havaittiin vain yksi löytökeskittymä, on kohteen rajaus tehty ensisijaisesti paikan topografian perusteella. Asuinpaikan aktiviteettialueineen voidaan katsoa kattavan koko suhteellisen tasaisen hiekkapohjaisen rantaterassin alkaen havaitun löytökeskittymän pohjoispuolelta ja jatkuen kohti etelää Jakujärveen lounaasta laskevan puron pohjoisrantaan saakka. Todennäköisimmin esihistoriallinen toiminta paikalla on keskittynyt rannansuuntaiselle noin 20-30 m leveälle vyöhykkeelle, ja asuinpaikka lienee luonteeltaan pesäkkeinen.

Tulkinta

Jakujärven rannoilla on useita hiekkapohjaisia alueita, joilta sopi odottaa tavattavan esihistoriallisia asuinpaikkoja. Edellä kuvailtu kulttuuriperintöinventoinnin yhteydessä havaittu kohde sijoittuu järven ranta-alueista olosuhteiltaan otollisimmalle; kammilla tavattujen kalastajien mukaan asuinpaikan eteläpuolella Jakujärveen laskeva puro ei jäädy talven kylmimpinäkään pakkasjaksoina, joten sulaa vettä on asuinpaikalla ollut helposti saatavissa vuoden ympäri. Mahdollisesti kyseisellä paikalla on esihistoriallisena aikana asuttu useankin eri jakson aikana, onhan paikka mieleinen vielä nykyisillekin retkeilijöille ja kalastajille. Tavattun löytökeskittymän kohdalla lienee sijainnut jonkinlainen kevytrakenteinen asumus, todennäköisimmin kotamainen rakenne, jonka tulisijan läheisyyteen paikalle kaivettu koekuoppa osui, mihin viittaa

palaneiden luiden ja punertavanruskean likamaan löytyminen.

Viranomais-	-	Kunto:	Hyvä
rekisterinro:			
Arvotus:	Mj-luokka II		



Kartta 15. Jakujärvi 1, asuinpaikka. ©Metsähallitus, ©Maanmittauslaitos 1/MML/10.



Kuva 15. Jakujärvi, kivikautinen asuinpaikka. Koepisto lapion kohdalla. Taustalla paperikoneen viirasta rakennettu kammi. Kuvattu koillisesta.



Kuva 16. Jakujärvi, kivikautinen asuinpaikka. Kuvattu lounaasta.

5.1.14 Syväjärvi länsi

Syväjärvi länsi, Asuinpaikka		MH-tunnus: 127874	
Kohdetyyppi:	Asuinpaikat	Haltija:	Lapin luontopalvelut
Ajoitus:	Kivikautinen/ varhaismetallikautinen	Ylläpitäjä:	Lapin luontopalvelut
Lukumäärä:	1	Kunta:	Inari
Koordinaattiselitys:	Kohteen keskeltä	Geometria tuotettu:	Gps-mittaus, korjaamaton
Koordinaatit:	X 7625748, Y 3499853 Z 174	Löydöt:	Ei otettu talteen

Taustatiedot

Kohteen on paikallistanut Jussi Kivi vuonna 1998. Hän on ottanut talteen Syväjärven länsi- ja etelärannoilta kivi- tai varhaismetallikautisia asuinpaikkalöytöjä kolmesta eri kohdasta. Syväjärven eteläpuolelta tunnetaan myös pyyntikuoppakohteet Syväjärvi etelä ja Syväjärven lompolo.

Ympäristön kuvaus

Syväjärvi, jonka länsi- ja etelärannalla kohde sijaitsee, on topografialtaan selkeän kaksijakoinen. Järven läntisiä ja eteläisiä rantoja luonnehtii hiekkapohjaisuus, järven itäranta puolestaan on kivikkoisempaa moreenimaata. Järven ranta-alueet jakavat selväpiirteisesti kahtia järven pohjoispäässä oleva suo, joka sijaitsee Lainahaukijärvestä laskevan puron yhteydessä, ja järven eteläpäästä Kirakkajokea kohti laskevan puron uoma. Järven vedenkorkeuden vaihtelut vaikuttavat olevan melko suuret, ja rannat ovat syöpyneet varsinkin järven länsipuolella melko voimakkaasti. Puusto Syväjärven ranta-alueilla on pääosin männikköä, paikoin järven rannoilla kasvaa myös koivuja. Aluskasvillisuutta hallitsevat puolukka, suopursu, variksenmarja, juolukka sekä sammalet ja jäkälät.

Kohteen kuvaus

Syväjärven vedenpinta oli kohteen tarkastuksen aikana varsin alhaalla, joten havainnointiolosuhteet ranta-alueiden syöpyneiden rantatörmien vierillä olivat erittäin hyvät. Järven länsi- ja etelärannoilta tavattiin kvartsi-iskoksia useista kohdista. Löydöt noudattelivat kohtalaisesti Jussi Kiven havaintoja, ja kaikkiaan kvartseja tavattiin harvakseltaan melko laajoilta alueilta. Löytöjä ei kohteesta kuitenkaan kerätty talteen. Kvartsilöytöpaikat ovat ryhmiteltävissä kahdeksi alueeksi, joista eteläisempi on yhdistetty Syväjärvi etelä-kohteeksi järven eteläpuolelta löydettyjen pyyntikuoppien kanssa.

Löytöpaikat on numeroitu numeroin 1-6, Jussi Kiven löytämät kvartsit olivat kohteista 2 ja 5. Muut paikat löydettiin nyt tehdyssä inventoinnissa. Listassa löytöpaikat ovat ryhmiteltyinä alueittain siinä järjestyksessä, jossa ne tavataan Syväjärven länsirantaa pohjoisesta etelään edetessä.

Kvartsilöytöpaikkojen koordinaatit ja löydöt

Kvartsilöytöpaikka 1:

kvartsi-iskos 1 kpl
x = 7625934, y = 3499842

Kvartsilöytöpaikka 2 (Kiven löytämä):

kvartsi-iskoksia 5 kpl
x = 7625866, y = 3499831

Kvartsilöytöpaikka 3:

kvartsi-iskos 1 kpl, raaka-ainekappale 1 kpl
x = 7625832, y = 3499837

Kvartsilöytöpaikka 4:

kvartsi-iskos 1 kpl
x = 7625817, y = 3499834

Kvartsilöytöpaikka 5 (Kiven löytämä):

kvartsi-iskos 14 kpl
x = 7625708, y = 3499888

Kvartsilöytöpaikka 6:

kvartsi-iskoksia noin 15 kpl
x = 7625563-7625570, y = 3499927-3499928

Kohteen rajaus

Syväjärven rantojen tavattujen löytöjen perusteella vaikuttaa, että järven läntisillä ja eteläisillä hiekkapohjaisilla ranta-alueilla on esihistoriallisena aikana asuttu varsin laaja-alaisesti. Kohteen kuvauksessa esitettyjen kvartsilöytöpaikkojen sijaintitietojen mukaan asuinpaikan luonne ilmenee pesäkkeisenä, ja objektiivisen rajauksen tekeminen kohteesta on melko haastavaa. Lähinnä voidaan todeta edellä esitettyjen alueiden A ja B äärimmäisten löytöpaikkojen välillä olevan todistettavasti havaittavissa muinaisen asutuksen merkkejä, ja todennäköisimmin aktiviteetti on keskittynyt rannan suuntaiselle noin 20-30 m leveälle vyöhykkeelle.

Tulkinta

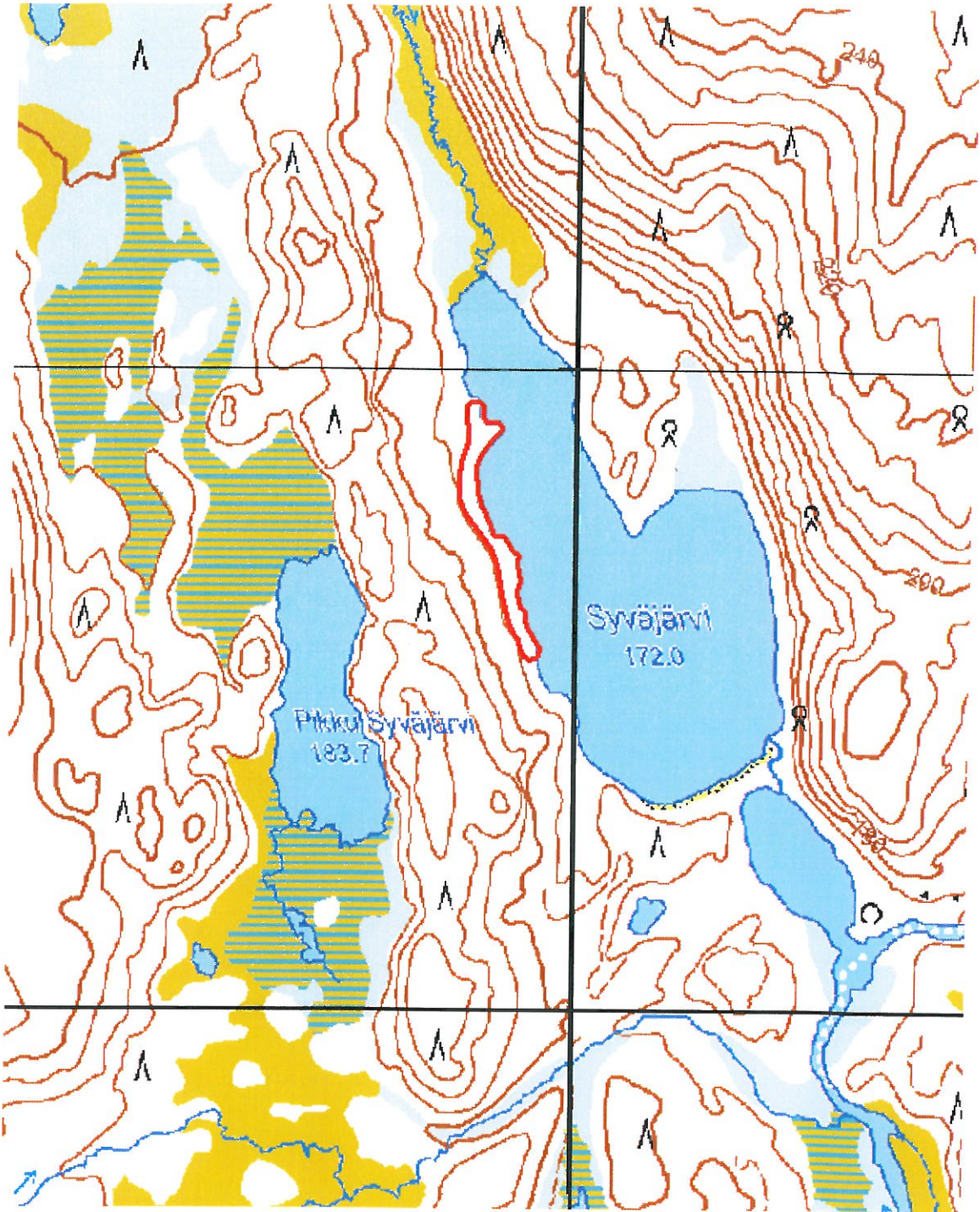
Syväjärvi on selvästi houkutelut ihmisiä asumaan rannoilleen jo tuhansia vuosia sitten. Kvartsilöydöt useassa eri kohdassa järven länsi- ja etelärannoilla kertovat alueella luultavimmin asustellun esihistoriallisena aikana lukuisia kertoja, mahdollisesti useiden eri vuosituhansien aikana. Merkkejä esihistoriallisista tulisijoista tai muiden kiinteiden rakenteiden jäännöksistä ei kohteen tarkastuksen yhteydessä tavattu, mikä johtunee lähinnä siitä, että havainnoinnissa keskityttiin löytöjen etsimiseen järven avoimelta ranta-alueelta, eikä koekuopitusta rannan läheisyydessä tehty. Seikkaperäisemmät tutkimukset alueella voisivat hyvinkin tarkentaa asuinpaikan laajuudesta muodostunutta käsitystä sekä antaa merkittävästi lisätietoa paikan käytön luonteesta, kestosta ja ajoittumisesta.

Viranomais-
rekisterinro:

-

Kunto: Hyvä

Arvotus: Mj-luokka II



Kartta 16. Syväjärvi länsi, asuinpaikka. ©Metsähallitus, ©Maanmittauslaitos 1/MML/10.



Kuva 17. Syväjärvi, kivikautinen asuinpaikka. Pohjoisimman iskoksen löytöpaikka. Kuvattu pohjoisesta.



Kuva 18. Syväjärvi, kivikautinen asuinpaikka. Kvartsilöytöpaikan 6 keskeistä aluetta. Kuvattu luoteesta.



Kuva 19. Syväjärvi, kivikautinen asuinpaikka. Kvartsilöytöpaikka 5.
Kuvattu etelästä.

5.1.15 Jakujärvi 2

Jakujärvi 2, Pyyntikuoppia		MH-tunnus: 124885	
Kohdetyyppi:	Valmistuspaikat/työpaikat	Haltija:	Lapin luontopalvelut
Ajoitus:	Ajoitus epäselvä	Ylläpitäjä:	Lapin luontopalvelut
Lukumäärä:	2	Kunta:	Inari
Koordinaattiselitys:	Pyyntikuopan 1 kohdalta	Geometria tuotettu:	Gps-mittaus, korjaamaton
Koordinaatit:	X 7624190, Y 3505607 145-150	Löydöt:	-

Ympäristön kuvaus

Pyyntikuopat sijaitsevat Jakujärven lounaispuolella olevien männikköisten hiekkaharjanteiden päällä. Aluskasvillisuuden pyyntikuoppien paikoilla muodostavat pääasiassa poronjäkälä, puolukka ja variksenmarja.

Kohteen kuvaus

Pyyntikuopista itäisempi (kuoppa 1) sijaitsee Jakujärveen lounaasta laskevan puron suun kaakkoispuoleisella harjanteella. Läntisempi pyyntikuoppa (kuoppa 2) on itäisemmästä kuopasta noin sata metriä luoteeseen, Jakujärveen työntyvän niemekkeen tyvessä, niemekkeen keskiharjanteen päällä. Kuopat ovat säännöllisen pyöreitä ja melko loivapiirteisiä. Kuoppien pohjille lapiolla tehdyistä koepistoista tavattiin paksut huuhtoutumiskerrokset.

Pyyntikuoppien sijainti- ja kokotiedot

Pyyntikuoppa 1:

x = 7624190 / y = 3505607

Ø 3,0 m, syvyys 50 cm, vallin leveys 2,0 m ja korkeus 10 cm

Pyyntikuoppa 2:

x = 7624293 / y = 3505513

Ø 3,0 m, syvyys 50 cm, ei selvää valliä

Kohteen rajaus

Jakujärven pyyntikuopat eivät muodostava varsinaista pyyntikuoppajärjestelmää, vaan kuopat sijaitsevat harjanteilla yksittäin. Kohteet ovat siis luonteeltaan pistemäisiä, ja muinaisjäännösalue kattaa ainoastaan kuoppien välittömän lähiympäristön.

Tulkinta

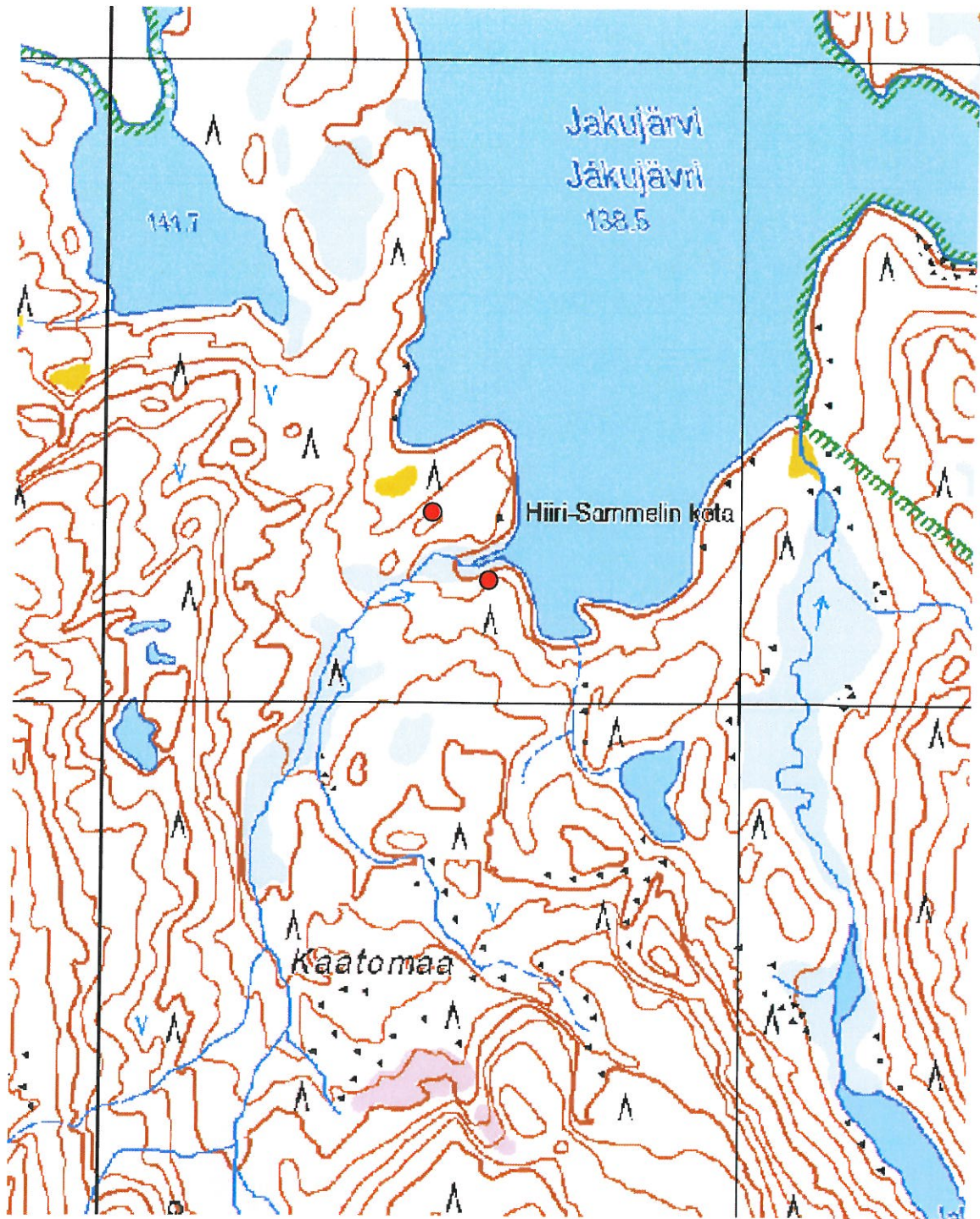
Jakujärven pyyntikuopat vaikuttavat olevan jäännöksiä varsin pienimuotoisesta kuoppapyynnistä, koska ne sijaitsevat yksittäin, eivätkä muodosta laajempaa pyyntikuoppajärjestelmää. Kuopat sijaitsevat kuitenkin pyynnin kannalta otollisilla paikoilla, joille peurat on luontevasti saanut ajettua. Kuoppien loivapiirteisyys ja niiden pohjalta tavattu paksu huuhtoutumiskerros antavat aiheen olettaa kuoppien olevan hyvin vanhoja, epäilemättä esihistoriallisia.

Viranomaisrekisterinro: -

Kunto: Hyvä

Arvotus:

Mj-luokka II



Kartta 17. Jakujärvi 2, pyyntikuoppia. ©Metsähallitus, ©Maanmittauslaitos 1/MML/10.



Kuva 20. Jakujärvi 2, pyyntikuoppa 1. Kuvattu etelästä.



Kuva 21. Jakujärvi 2, pyyntikuoppa 2. Kuvattu pohjoisesta.