

5.1.16 Syväjärvi etelä

Syväjärvi etelä, Muinaisjäännösryhmä		MH-tunnus: 125221	
Kohdetyyppi:	Muinaisjäännösryhmät	Haltija:	Lapin luontopalvelut
Ajoitus:	Ajoitus epäselvä	Ylläpitäjä:	Lapin luontopalvelut
Lukumäärä:	13 pyyntikuoppaa, asuinpaikka	Kunta:	Inari
Koordinaattiselitys:	Kohteen keskeltä	Geometria tuotettu:	Gps-mittaus, korjaamaton
Koordinaatit:	X 7625326, Y 3500096 Z 175	Löydöt:	Ei otettu talteen

Taustatiedot

Jussi Kivi on vuonna 1998 todennut Syväjärven eteläpuolella yhdeksän pyyntikuoppaa itä-länsisuuntaisessa jonossa. Lisäksi hän on ottanut talteen Syväjärven länsi- ja etelärannoilta kivi- tai varhismetallikautisia asuinpaikkalöytöjä kolmesta eri kohdasta. Kohteita ei ole aiemmin tarkastettu arkeologisesti. Kohteesta noin sata metriä etelään sijaitsee pyyntikuoppakohde Syväjärven lompolo, josta tunnetaan kaksi pyyntikuoppaa.

Ympäristön kuvaus

Pyyntikuopat sijaitsevat Syväjärven eteläpuolella, hiekkapohjaisella männikköisillä harjanteilla, alle sadan metrin etäisyydellä Syväjärven etelärannasta. Aluskasvillisuutta paikalla hallitsevat poronjäkäle, variksenmarja ja puolukka.

Kohteen kuvaus

Syväjärven eteläpuolelta Jussi Kiven ilmoittamalta alueelta tavattiin kohteen tarkastuksen yhteydessä yhteensä 13 pyyntikuoppaa. Kuopista kymmenen eteläisintä muodostavat itä-länsisuuntaisen ja noin 150 m mittaisen pyyntikuoppaketjun loivapiirteisen harjanteen laelle kahden notkelman välille. Loput kolme kuoppaa sijaitsevat kyseisen kuoppaketjun länsipuolella, notkelman takana olevalla pohjois-eteläsuuntaisella harjanteella noin neljäkymmenen metrin matkalla. Kuopat ovat pääosin säännöllisen pyöreitä, osa lievästi soikeahkoja pohjois-eteläsuuntaisesti, suppilomaisia, loivan vallin ympäröimiä. Kuoppien pohjille lapiolla tehdyistä koekuopista tavattiin ohuehko, mutta kuitenkin selvästi havaittava huuhtoutumiskerros.

Syväjärven vedenpinta oli kohteen tarkastuksen aikana varsin alhaalla, joten havainnointiolosuhteet ranta-alueiden syöpyneiden rantatörmien vierillä olivat erittäin hyvät. Järven länsi- ja etelärannoilta tavattiin kvartsi-iskoksia useista kohdista. Löydöt noudattelivat kohtalaisesti Jussi Kiven havaintoja, ja kaikkiaan kvartseja tavattiin harvakseltaan melko laajoilta alueilta. Löytöjä ei kohteesta kuitenkaan kerätty talteen. Kvartsilöytöpaikat ovat ryhmiteltävissä kahdeksi alueeksi, joista eteläisempi on yhdistetty Syväjärvi etelä-kohteeksi järven eteläpuolelta löydettyjen pyyntikuoppien kanssa.

Löytöpaikat on numeroitu numeroin 1-8, Jussi Kiven löytämät kvartsit ovat kohdasta 6, muut löydettiin nyt tehdyssä inventoinnissa. Listassa löytöpaikat ovat ryhmiteltyinä alueittain siinä järjestyksessä, jossa ne tavataan Syväjärven länsirantaa pohjoisesta etelään edetessä.

Kvartsilöytöpaikkojen koordinaatit ja löydöt

Kvartsilöytöpaikka 1:

kvartsi-iskos 1 kpl
x = 7625391, y = 3500021

Kvartsilöytöpaikka 2:

kvartsi-iskos 1 kpl
x = 7625388, y = 3500025

Kvartsilöytöpaikka 3:

kvartsi-iskos 1 kpl
x = 7625367, y = 3500051

Kvartsilöytöpaikka 4:

kvartsi-iskos 1 kpl
x = 7625 365, y = 3500 058

Kvartsilöytöpaikka 5:

kvartsi-iskos 1 kpl
x = 7625361, y = 3500060

Kvartsilöytöpaikka 6 (Kiven löytämä):

kvartsi-iskoksia 3 kpl
x = 7625318, y = 3500111

Kvartsilöytöpaikka 7:

kvartsi-iskos 1 kpl
x = 7625325, y = 3500119

Kvartsilöytöpaikka 8:

kvartsi-iskos 1 kpl
x = 7625320, y = 3500187

Pyyntikuoppien sijainti- ja kokotiedot

Pyyntikuoppa 1:

x = 7625294, y = 3500199
Ø 2,5 m, syvyys 70 cm, vallin leveys 1,2 m ja korkeus 20 cm

Pyyntikuoppa 2:

x = 7625281, y = 3500172
Ø 3,0 m, syvyys 80 cm, vallin leveys 1,5 m ja korkeus 20 cm

Pyyntikuoppa 3:

x = 7625280, y = 3500154
Ø 2,5 m, syvyys 70 cm, vallin leveys 1,5 m ja korkeus 20 cm

Pyyntikuoppa 4:

x = 7625265, y = 3500148

Ø 3,0 m, syvyys 70 cm, vallin leveys 2,0 m ja korkeus 10 cm

Pyyntikuoppa 5:

x = 7625269, y = 3500121

Ø 2,5 m, syvyys 60 cm, vallin leveys 1,5 m ja korkeus 20 cm

Pyyntikuoppa 6:

x = 7625264, y = 3500102

Ø 4,0 m, syvyys 1,2 m, vallin leveys 2,0 m ja korkeus 10 cm

Pyyntikuoppa 7:

x = 7625275, y = 3500086

Ø 3,0 m, syvyys 40 cm, vallin leveys 2,0 m ja korkeus 30 cm

Pyyntikuoppa 8:

x = 7625291, y = 3500057

Ø 3,0 m, syvyys 50 cm, vallin leveys 1,5 m ja korkeus 10 cm

Pyyntikuoppa 9:

x = 7625296, y = 3500044

Ø 2,5 m, syvyys 50 cm, vallin leveys 1,5 m ja korkeus 20 cm

Pyyntikuoppa 10:

x = 7625315, y = 3500014

Ø 2,5 m, syvyys 40 cm, vallin leveys 2,0 m ja korkeus 10 cm

Pyyntikuoppa 11:

x = 7625341, y = 3499992

Ø 2,5 m, syvyys 40 cm, vallin leveys 1,5 m ja korkeus 20 cm

Pyyntikuoppa 12:

x = 7625366, y = 3499991

Ø 3,0 m, syvyys 40 cm, vallin leveys 2,0 m ja korkeus 10 cm

Pyyntikuoppa 13:

x = 7625380, y = 3499993

Ø 3,0 m, syvyys 50 cm, vallin leveys 2,0 m ja korkeus 30 cm

Kohteen rajaus

Kohde on rajattavissa kuoppien sijoittumisen perusteella kahdeksi pyyntikuoppaketjuksi. Itä-länsisuuntainen ketju on noin 150 m mittainen ja pohjoiseteläsuuntainen ketju noin 40 m mittainen. Pyyntikuoppaketjut sijoittuvat hiekkaharjanteiden lakialueille, ja kohteen aluerajauksessa pyyntikuoppien ympärille on rajattu noin 20 m levyinen suoja-alue.

Tulkinta

Syväjärven eteläpuolelta tavatut pyyntikuopat muodostavat pyyntikuoppajärjestelmän, johon peurat on todennäköisimmin ajettu Syväjärven itäpuolelta, Syväjärvestä laskevan puron luusuassa sijaitsevan matalan kahlaamon kautta, mistä ainakin poronpolut kulkevat vahvoina. Pyyntipaikaksi kohde on varsin otollinen. Iältään pyyntikuopat vaikuttavat todennäköisimmin esihistoriallisilta.

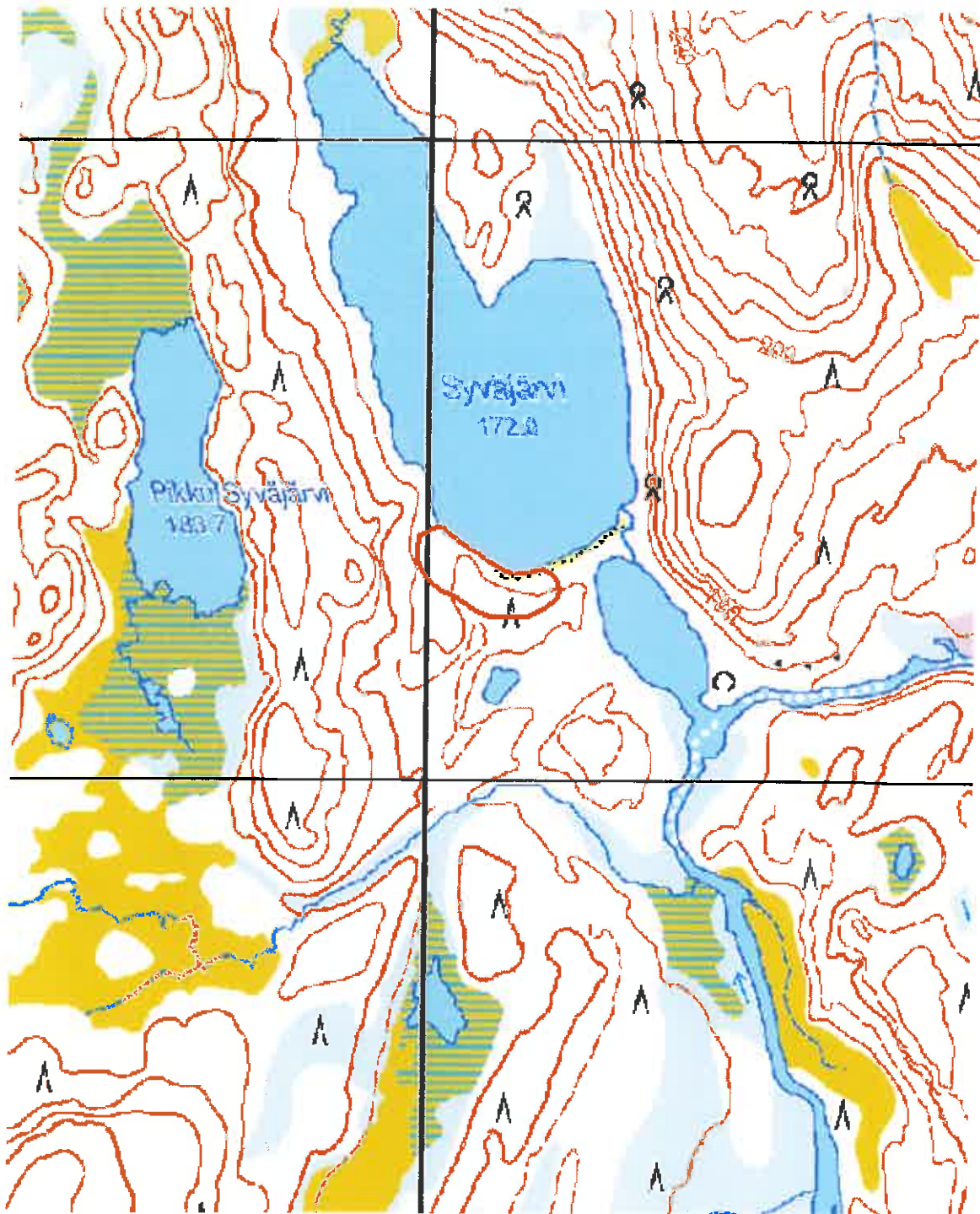
**Viranomais-
rekisterinro:**

-

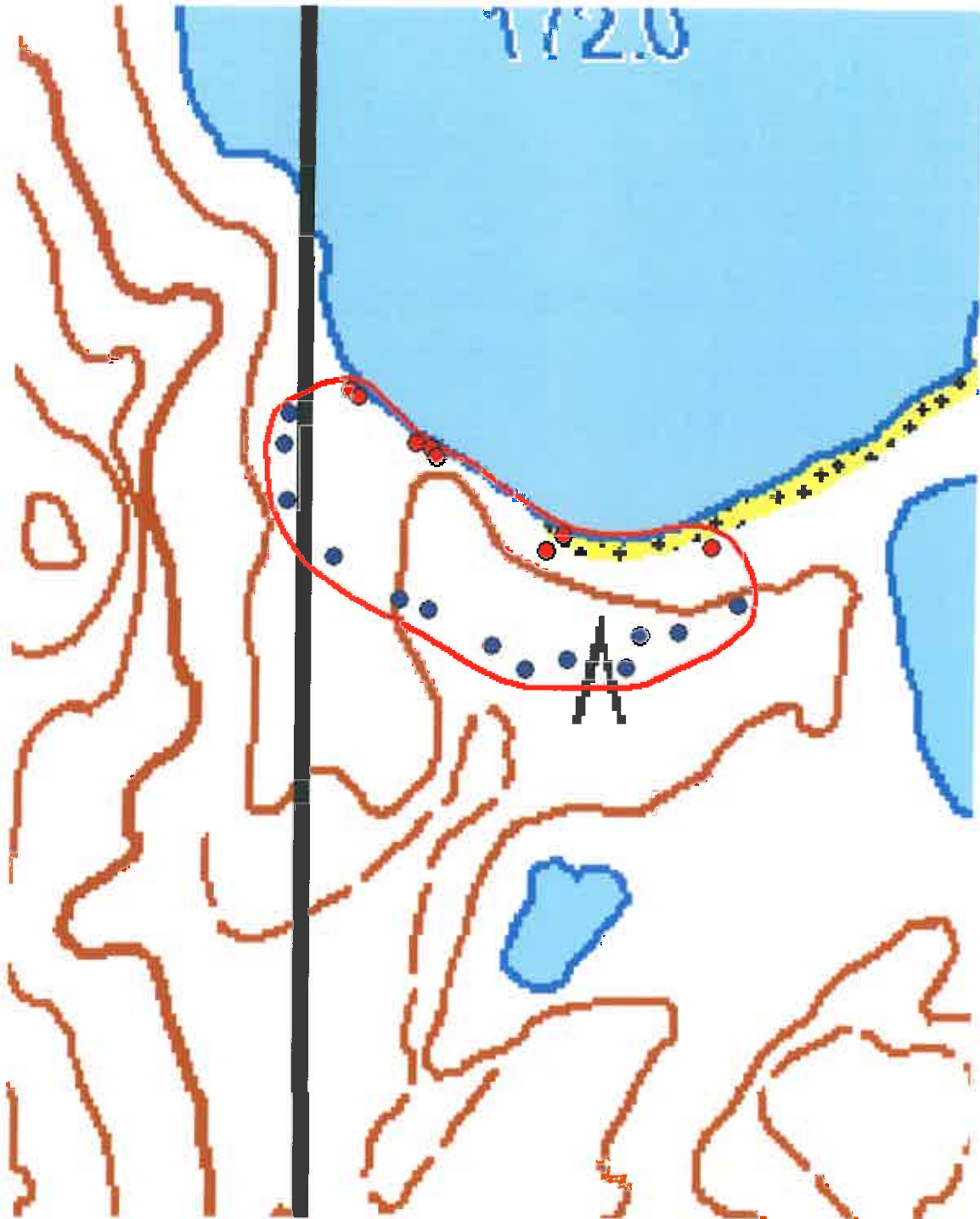
Kunto: Hyvä

Arvotus:

Mj-luokka II



Kartta 18. Syväjärvi etelä, muinaisjäännösryhmä. ©Metsähallitus, ©Maanmittauslaitos 1/MML/10.



Kartta 19. Syväjärvi etelä, muinaisjäännösrhyhmä. Punaiset pallot kvartsilöytöpaikkoja, siniset pyyntikuoppia ©Metsähallitus, ©Maanmittauslaitos 1/MML/10.



Kuva 22. Syväjärvi, kivikautinen asuinpaikka. Kvartsilöytöpaikat 3-5. Kuvattu kaakosta.

5.1.17 Siika-Suivakkojärvi

Siika-Suivakkojärvi, Muinaisjäänönsryhmä		MH-tunnus: 126144	
Kohdetyyppi:	Muinaisjäänönsryhmät	Haltija:	Lapin luontopalvelut
Ajoitus:	Moniperiodinen	Ylläpitäjä:	Lapin luontopalvelut
Lukumäärä:	20 pyyntikuoppaa, kivi-kautinen asuinpaikka, kodanpohja	Kunta:	Inari
Koordinaattiselitys:	Kodanpohjan keskeltä	Geometria tuotettu:	Gps-mittaus, korjaamaton
Koordinaatit:	X 7624266, Y 3481636 Z 270-272	Löydöt:	-

Taustatiedot

Kohteen on löytänyt taiteilija Jussi Kivi vuonna 1998. Kohdetta ei ole aikaisemmin tarkastettu arkeologisesti.

Ympäristön kuvaus

Siika-Suivakkojärven ja Hauki-Suivakkojärven välissä kulkee kumpuileva harju. Ympäristö on kuivahkon kankaan männikköä ja maaperä hiekkaa. Kenttä- ja pohjakerroksessa vallitsevat puolukka, seinäsammal ja poronjäkälat.

Siika-Suivakkojärven koillispäässä on 50 x 70 m suuruinen lähde, jonka rannalla on Metsähallituksen autiotupa. Lähteen ja järven välissä on pieni, järveen asti ulottuva rämesuo.

Kohteen kuvaus

Aiemmin Siika-Suivakkojärven rantatörmästä on löytynyt yksi kvartsi-iskos ja toinen polulta kämpän kaakkoispuolelta. Alueelta on havaittu myös kodanpohja.

Nyt tehdyssä tarkastuksessa alueelta ei löydetty kvartseja tai muita kivi-kautiseen tai varhaismetallikautiseen asuinpaikkaan viittaavia merkkejä, mutta alue on erittäin tyypillinen esihistorialliselle asuinpaikalle.

Kodanpohja paikallistettiin Siika-Suivakkojärven kaakkoisrannalta, vesirajasta noin 12 metrin päästä.

Siika-Suivakkojärven ja Hauki-Suivakkojärven väliin on kaivettu 20 pyyntikuopan järjestelmä. Pyyntikuopat ovat kahdessa jonossa. Eteläisemmässä jonossa on seitsemän kuoppaa, joista eteläisin sijaitsee noin 20 metriä kodanpohjasta itäkoilliseen ja pohjoisin lähes Suivakkojärvien välissä olevalla kumpareella.

Toinen pyyntikuoppajono ulottuu järvien väliseltä kumpareelta Hauki-Suivakkojärven lounaisrantaan. Jonossa on 13 kuoppaa. Molemmat kuoppajonot ovat etelälounais-itäkoillisuuntaisia.

Pyyntikuopat erottuvat maastossa selkeästi. Suurimmillaan ne ovat halkaisijaltaan viisimetrisiä ja syvimillään jopa puolitoistametrisiä.

Kodanpohja:

x = 7624266, y = 3481636

Kodanpohjan sisäosan mitat ovat 3 x 3,2 m. Lattia-alaa ympäröi katkonainen 1,3-1,5 m levyinen valli, joka kohoaa lattiapintaa 30-50 cm korkeammalle. Lattian keskikohdassa on kivinen kohta eli kodan tulisi-

jan jäännökset. Tulisijan kohdalle on kaivettu noin 20 x 20 cm suuruinen matala kuoppa, jonka reunalla erottuu nokista maata.

Pyyntikuoppa 1:

x = 7624269, y = 3481657

Ø 4,5 m, syvyys 70 cm, vallin leveys 1 m ja korkeus 10-30 cm

Pyyntikuoppa 2:

x = 7624273, y = 3481663

Ø 4,5 m, syvyys 1 m, vallin leveys 1-1,5 m ja korkeus 10-30 cm

Pyyntikuoppa 3:

x = 7624279, y = 3481668

Ø 4,5 m, syvyys 70 cm, vallin leveys 1-1,5 m ja korkeus 20 cm

Pyyntikuoppa 4:

x = 7624280, y = 3481682

Ø 4,5 m, syvyys 50 cm, ei vallia

Pyyntikuoppa 5:

x = 7624288, y = 3481694

Ø 4 m, syvyys 1,2 m, vallin leveys 1,2 m ja korkeus 20-30 cm

Pyyntikuoppa 6:

x = 7624296, y = 3481703

Ø 4,5 m, syvyys 1,5 m, ei vallia

Pyyntikuoppa 7:

x = 7624310, y = 3481725

Ø 4,5 m, syvyys 1,5 m, ei vallia

Pyyntikuoppa 8:

x = 7624461, y = 3481782

Koko 4 x 2 m, syvyys 60 cm, ei valleja

Pyyntikuoppa 9:

x = 7624500, y = 3481815

Koko 4 x 2,5 m, syvyys 70 cm, vallin leveys 1-1,5 m ja korkeus noin 20 cm

Pyyntikuoppa 10:

x = 7624508, y = 3481825

Ø 5 m, syvyys 1,5 m, toisella puolella kuoppaa 1,5 m leveä ja noin 50 cm korkea valli

Pyyntikuoppa 11:

x = 7624506, y = 3481836

Ø 4,5 m, syvyys 1,3 m, vallin leveys 1-1,5 m ja korkeus 20-30 cm

Pyyntikuoppa 12:

x = 7624509, y = 3481841

Ø 4,5 m, syvyys 1,5 m, vallin leveys 1-1,5 m ja korkeus 20-30 cm

Pyyntikuoppa 13:

x = 7624518, y = 3481845

Ø 5 m, syvyys 1,5 m, vallin leveys 1-1,5 m ja korkeus 20-40 cm

Pyyntikuoppa 14:

x = 7624530, y = 3481859

Ø 5 m, syvyys 1,5 m, toisella puolella kuoppaa 1,5 m leveä ja 40 cm korkea valli

Pyyntikuoppa 15:

x = 7624549, y = 3481876

Ø 4,5 m, syvyys 1,3 m, vallin leveys 1,5 m ja korkeus 30-40 cm

Pyyntikuoppa 16:

x = 7624552, y = 3481882

Ø 4,5 m, syvyys 1,4 m, vallin leveys 1,5 m ja korkeus 20-30 cm

Pyyntikuoppa 17:

x = 7624560, y = 3481894

Ø 4 m, syvyys 1 m, ei vallia

Pyyntikuoppa 18:

x = 7624572, y = 3481899

Ø 5 m, syvyys 1,6 m, vallin leveys 1,5 m ja korkeus 20-50 cm

Pyyntikuoppa 19:

x = 7624583, y = 3481904

Ø 4,5 m, syvyys 1,3 m, vallin leveys 1,5 m ja korkeus 20-60 cm

Pyyntikuoppa 20:

x = 7624593, y = 3481912

Ø 5 m, syvyys 1,5 m, vallin leveys 1,5 m ja korkeus 20-50 cm

Kohteen rajaus

Siika-Suivakkojärven muinaisjäännöskohteeseen rajattiin mukaan Jussi Kiven löytämien kvartsien löytöpaikat, vaikkei sieltä nyt tehdyssä tarkastuksessa löydetty merkkejä esihistoriallisesta asutuksesta. Muuten kohde rajattiin pyyntikuoppien ja kodanpohjan välittömään läheisyyteen. Kaikki rakenteet rajattiin kuuluvaksi samaan kohteeseen, vaikka pohjoisemman ja eteläisemmän pyyntikuoppajonon välillä on 150 m.

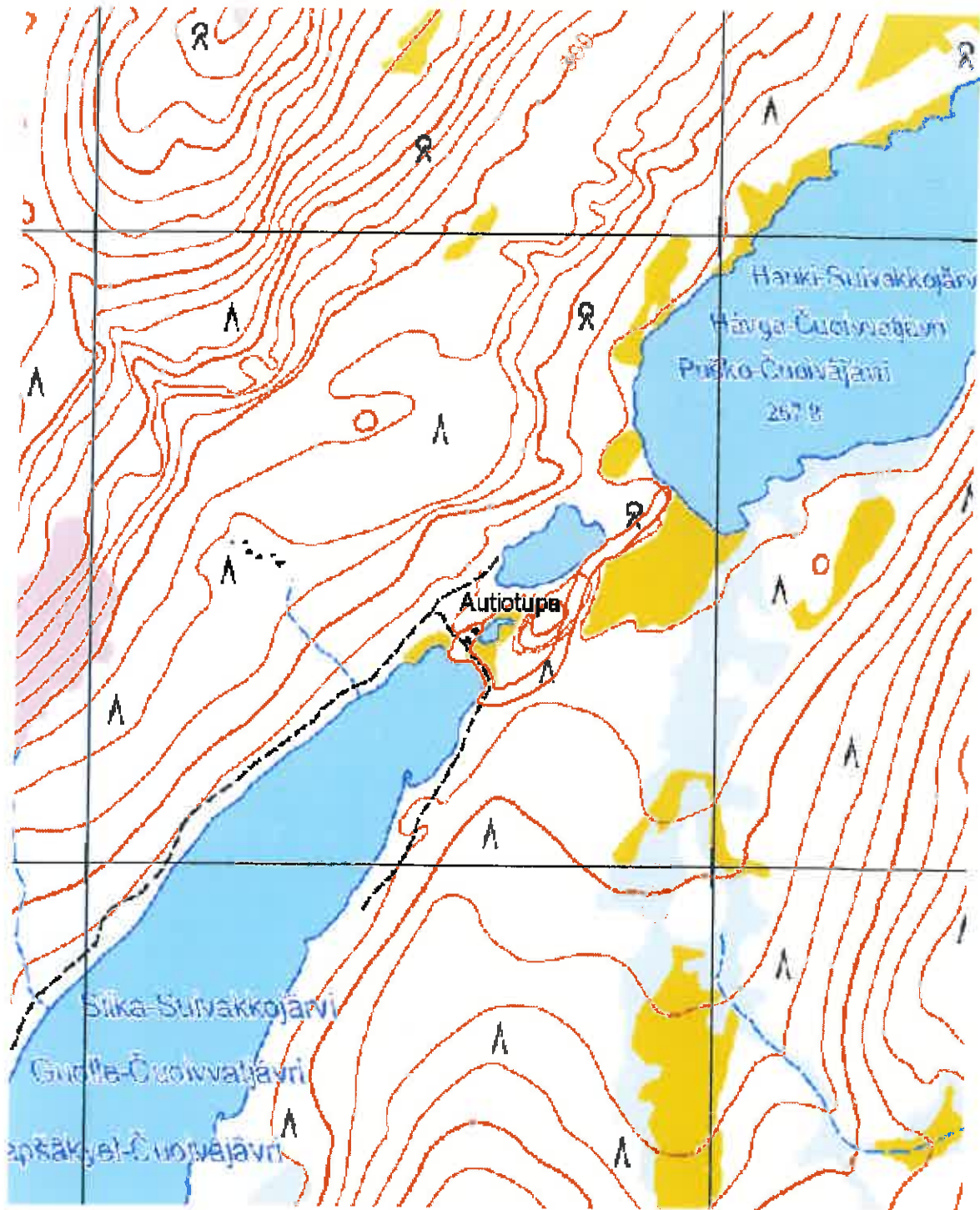
Tulkinta

Kohteen kaksi pyyntikuoppajonoa kuuluvat todennäköisesti samaan pyyntijärjestelmään, vaikka niiden välillä on noin 150 metriä.

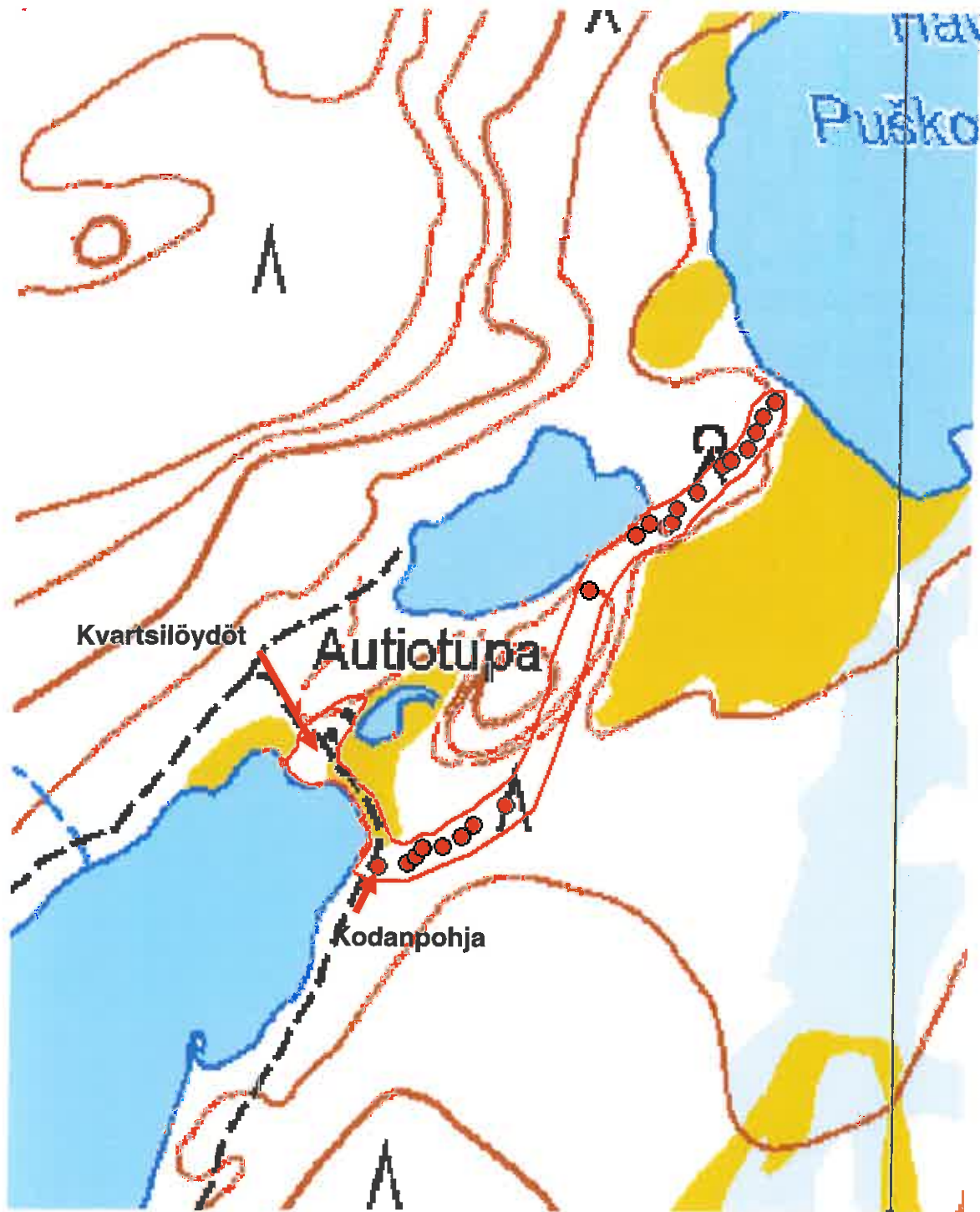
Viranomais- 1000011802
rekisterinro:

Kunto: Hyvä

Arvotus: Mj-luokka II



Kartta 20. Siika-Suivakkojärvi, muinaisjäänönsryhmä. ©Metsähallitus, ©Maanmittauslaitos 1/MML/10.



Kartta 21. Siika-Suivakkojärvi, muinaisjäännösryhmä. Kodanpohja ja kvartsien löytöalue osoitettu nuolilla, muut punaiset pallot osoittavat pyyntikuoppien paikat. ©Metsähallitus, ©Maanmittauslaitos 1/MML/10.



Kuva 23. Siika-Suivakkojärvi. Kvartsit löydetty keskellä näkyvän kumpareen liepeiltä. Oikealla autiotupa, taustalla Siika-Suivakkojärvi. Kuvattu koillisesta.



Kuva 24. Siika-Suivakkojärvi. Kuva otettu edellisessä kuvassa näkyvältä kumpareelta kohti Siika-Suivakkojärven koillisrannalla olevaa kodanpohjaa. Kuvattu luoteesta.



Kuva 25. Siika-Suivakkojärvi. Suivakkojärvien välissä oleva suuri lähde. Kuvattu luoteesta.



Kuva 26. Siika-Suivakkojärvi. Kodanpohjan valli näkyy taustalla kumpareena. Vallien edessä erottuu heikosti kodanpohjan tulisijakumpare. Kuvattu lounaasta.



Kuva 27. Siika-Suivakkojärvi. Pyyntikuoppa 5. Kuvattu koillisesta.



Kuva 28. Siika-Suivakkojärvi. Pyyntikuoppa 10. Kuvattu idästä.

5.1.18 Kumminkotamaa

Kumminkotamaa, Muinaisjäännösryhmä		MH-tunnus: 125322	
Kohdetyyppi:	Muinaisjäännösryhmä	Haltija:	Lapin luontopalvelut
Ajoitus:	Ajoitus epäselvä	Ylläpitäjä:	Lapin luontopalvelut
		Kunta:	Inari
Koordinaattiselitys:	Kohteen keskeltä	Geometria tuotettu:	Gps-mittaus, korjaamaton
Koordinaatit:	X 7624867, Y 3494012 Z 230-235	Löydöt:	

Ympäristön kuvaus

Hammasjärven luoteisrannalla Kumminkotamaasta etelään on rämesoiden keskellä hiekkainen, kumpareinen alue. Ympäristö on kuivahkon kankaan männikköä. Rannassa on kämpä:ssä on kepea hiekkakaistale, jota on reunustettu säännöstelyn vaikutusten vähentämiseksi matalalla ja kapealla kivivallilla.

Kohteen kuvaus

Kämpästä noin 25 metriä etelään ja Hammasjärven rannasta saman verran länteen on pyyntikuoppa (x = 7624936, y = 3494048). Kuoppa on kooltaan 4 x 3 m ja syvyydeltään 70 cm.

Toinen pyyntikuoppa löytyi edellisestä 150 metriä lounaaseen olevalta hiekkakumpareelta (x = 7624865, y = 3493966). Se on kooltaan 4 x 2 m ja syvyydeltään 70 cm. Pyyntikuopissa ei ole valjeja.

Pyyntikuoppien lisäksi alueelta löytyi merkkejä esihistoriallisesta asutuksesta. Pohjoisemmasta pyyntikuopasta 130 metriä ja kämpästä 150 metriä etelään löytyi kahden tulisijan jäänteet (x = 7624805, y = 3494071). Tulisijat sijaitsivat reilun metrin päässä vesirajasta ja noin kahden metrin päässä toisistaan.

Pohjoisempi, soikea/suorakaiteen muotoinen tulisija on kooltaan 100 x 60 cm ja eteläisempi, pyöreä halkaisijaltaan 60 cm. Molempien tulisijojen kivet ovat tulenpidosta rapautuneita ja halkeilleita. Hammasjärven säännöstely ja rantajäät ovat levitelleet tulisijojen kiviä ja huuhtoneet hiilet ja noen pois. Alueelta ei löydetty muita merkkejä esihistoriallisesta asutuksesta – ei muita rakenteita eikä löytöjä.

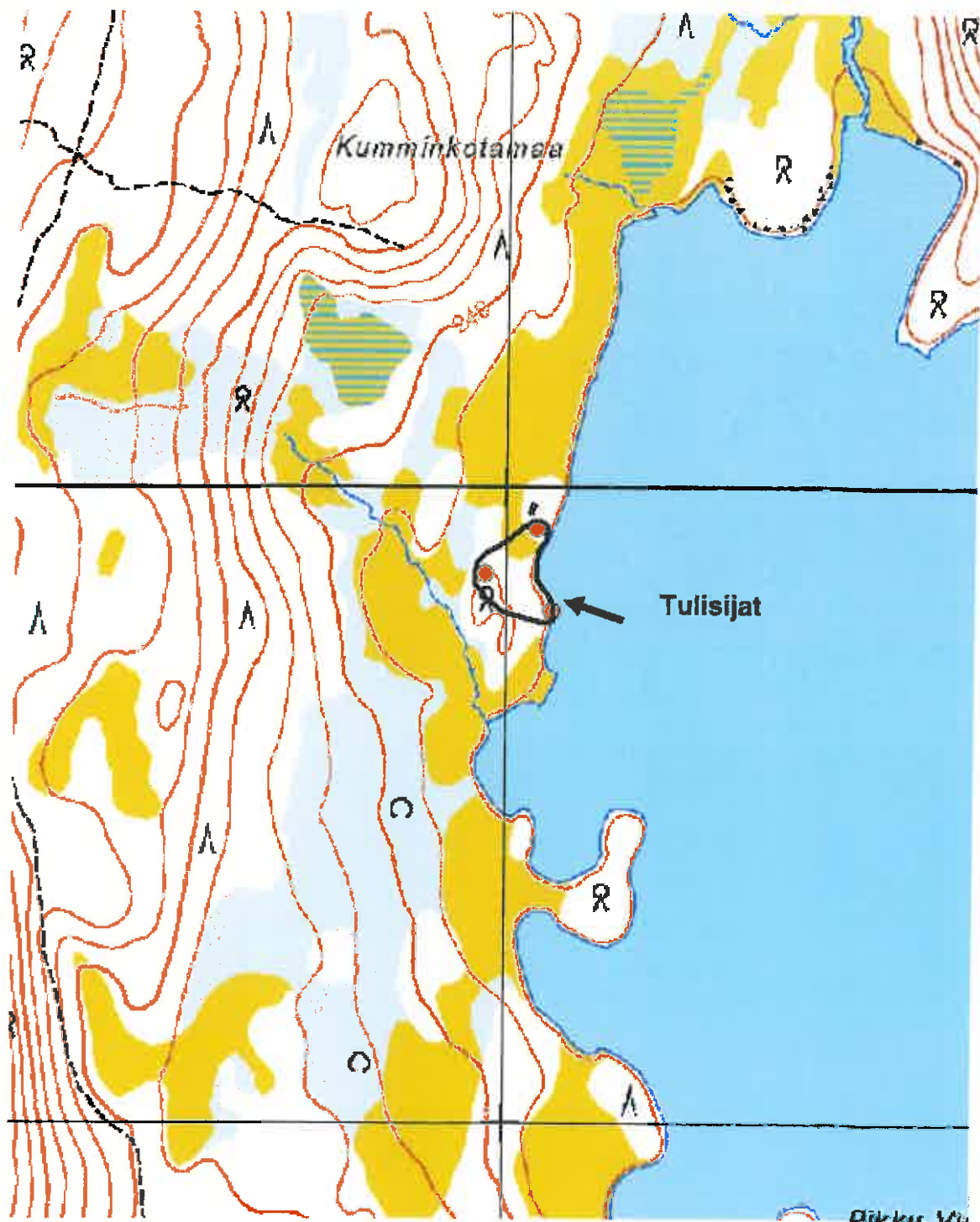
Kohteen rajaus

Kohde rajattiin pyyntikuoppien ja tulisijojen sijainnin perusteella siten että rajaus kattaa alueella esihistorialliseen asumiseen soveltuvimmat paikat.

Viranomaisrekisterinro:

Kunto: Hyvä

Arvotus: Mj-luokka II



Kartta 22. Kumminkotamaa, muinaisjäännöryhmä. ©Metsähallitus, ©Maanmittauslaitos 1/MML/10.



Kuva 29. Kumminkotamaa. Pyyntikuoppa 1. Kuvattu pohjoisesta.



Kuva 30. Kumminkotamaa. Tulisijat kanervikon oikealla puolella. Kuvattu etelästä.



Kuva 31. Kumminkotamaa. Ylempänä näkyy pohjoisempi tulisija ja alempana eteläisempi, hajonnut tulisija. Kuvattu etelästä.



Kuva 32. Kumminkotamaa. Pohjoisempi tulisija. Kuvattu lännestä.



Kuva 33. Kumminkotamaa. Yksityiskohta pohjoisemmasta tulisijasta, palaneita kiviä.

5.1.19 Paltanrepimälammet

Paltanrepimälammet, Pyyntikuoppia		MH-tunnus: 125362	
Kohdetyyppi:	Valmistuspaikat/työpaikat	Haltija:	Lapin luontopalvelut
Ajoitus:	Ajoitus epäselvä	Ylläpitäjä:	Lapin luontopalvelut
Lukumäärä:	25	Kunta:	Inari
Koordinaattiselitys:	Kohteen keskeltä	Geometria tuotettu:	Gps-mittaus, korjaamaton
Koordinaatit:	X 7623080, Y 3491315 Z 320-330	Löydöt:	

Taustatiedot

Taiteilija Jussi Kivi on löytänyt alueelta 14 pyyntikuoppaa vuonna 1995. Kohdetta ei ole tarkastettu arkeologisesti aikaisemmin.

Ympäristön kuvaus

Paltanrepimälampien ympäristö on suurimmaksi osaksi hyvin avointa ja maaperältään hiekkaista. Lampien pohjoispuolella on nuorehkoa kuivahkon kankaan männikköä. Lampien pohjoispuolella kulkee itä-länsisuuntainen polku kohti Harrijärveä.

Kohteen kuvaus

Kahden pohjoisimman Paltanrepimälammen ympäristöön on kaivettu 25 pyyntikuoppaa pohjoisluode-itäkaakkosuuntaiseksi ketjuksi. Kuopista neljä itäisintä sijaitsee muusta kuopparivistöstä hieman erillään.

Pyyntikuopat ovat pyöreitä ja halkaisijaltaan enimmillään 4,5 m ja syvyydeltään reilun metrin. Suurimassa osassa on selkeä valli ympärillä.

Läntisimmästä pyyntikuopasta 450 metriä pohjoisluoteeseen on yksittäinen pyyntikuoppa suon toisella puolella (Suávviljávri itä).

Pyyntikuoppa 1:

x = 7622925, y = 3491906

Ø 4 m, syvyys 1,4 m, vallin leveys 1,5 m ja korkeus 10-30 cm

Pyyntikuoppa 2:

x = 7622921, y = 3491874

Ø 3,5 m, syvyys 90 cm, vallin leveys 1-1,5 m ja korkeus 10-30 cm

Pyyntikuoppa 3:

x = 7623056, y = 3491811

Ø 4 m, syvyys 1 m, vallin leveys 1 m ja korkeus 20 cm

Pyyntikuoppa 4:

x = 7623087, y = 3491823

Ø 2,5 m, syvyys 60 cm, vallin leveys 1-1,5 m ja korkeus 20 cm

Pyyntikuoppa 5:

x = 7623008, y = 3491380

Ø 3 m, syvyys 1 m, vallin leveys 1,5 m ja korkeus 10-20 cm

Pyyntikuoppa 6:

x = 7623012, y = 3491371

Ø 3,5 m, syvyys 1,5 m, vallin leveys 1-1,5 m ja korkeus 10-50 cm

Pyyntikuoppa 7:

x = 7623013, y = 3491366

Ø 3,5 m, syvyys 1,2 m, vallin leveys 1,5 m ja korkeus 20-50 cm

Pyyntikuoppa 8:

x = 7623011, y = 3491356

Ø 4 m, syvyys 1 m, vallin leveys 1-1,5 m ja korkeus 10-40 cm

Pyyntikuoppa 9:

x = 7623032, y = 3491365

Ø 2,5 m, syvyys 60 cm, ei vallia

Pyyntikuoppa 10:

x = 7622967, y = 3491462

Ø 4 m, syvyys 1,5 m, vallin leveys 1,5 m ja korkeus 20-40 cm

Pyyntikuoppa 11:

x = 7622960, y = 3491489

Ø 3,5 m, syvyys 1,3 m, vallin leveys 1-1,2 m ja korkeus 20-30 cm

Pyyntikuoppa 12:

x = 7622923, y = 3491543

Ø 4 m, syvyys 1,6 m, vallin leveys 1,5 m ja korkeus 10-50 cm

Pyyntikuoppa 13:

x = 7622911, y = 3491547

Ø 2,5 m, syvyys 70 cm, vallin leveys 1,5 m ja korkeus 20-40 cm

Pyyntikuoppa 14:

x = 7622896, y = 3491541

Ø 4 m, syvyys 1,1 m, ei vallia

Pyyntikuoppa 15:

x = 7622899, y = 3491587

Ø 2,5 m, syvyys 80 cm, ei vallia

Pyyntikuoppa 16:

x = 7622907, y = 3491625

Ø 3,5 m, syvyys 1 m, vallin leveys 1-1,5 m ja korkeus 10-40 cm

Pyyntikuoppa 17:

x = 7622912, y = 3491675

Ø 3,5 m, syvyys 1,2 m, vallin leveys 1 m ja korkeus 10-30 cm

Pyyntikuoppa 18:

x = 7622911, y = 3491698

Ø4, syvyys 1,3m, vallin leveys1-1,5m ja korkeus10-50 cm

Pyyntikuoppa 19:

x = 7623055, y =3491345

Ø 2,5 m, syvyys 80 cm, ei vallia

Pyyntikuoppa 20:

x = 7623152, y =3491201

Ø 3,5 m, syvyys 1,5 m, vallin leveys 1-1,5 m ja korkeus 20-50 cm

Pyyntikuoppa 21:

x = 7623200, y =3491116

Ø 4,5 m, syvyys 1,5 m, vallin leveys 1,5 m ja korkeus 20-40 cm

Pyyntikuoppa 22:

x = 7623240, y =3491086

Ø 4 m, syvyys 1,6 m, vallin leveys 1,5 m ja korkeus 20-50 cm

Pyyntikuoppa 23:

x = 7623256, y =3491064

Ø 3,5 m, syvyys 1,1 m, vallin leveys 1-1,5 m ja korkeus 20-40 cm

Pyyntikuoppa 24:

x = 7623269, y =3491030

Ø 4,5 m, syvyys 1,6 m, vallin leveys 1,5 m ja korkeus 10-50 cm

Pyyntikuoppa 25:

x = 7623160, y =3491166

Ø 3,5 m, syvyys 1,2m, vallin leveys 1m ja korkeus 10-40 cm

Kohteen rajaus

Kohde rajautuu pyyntikuoppien välittömään läheisyyteen.

Tulkinta

Pyyntikuoppaketjulla on mahdollisesti yritetty sulkea peurojen pohjois-eteläsuuntainen kulkureitti lampien läheltä. Suávviljävren ja Paltsanrepimälampien pyyntikuopat kuuluvat mahdollisesti samaan pyyntijärjestelmään.

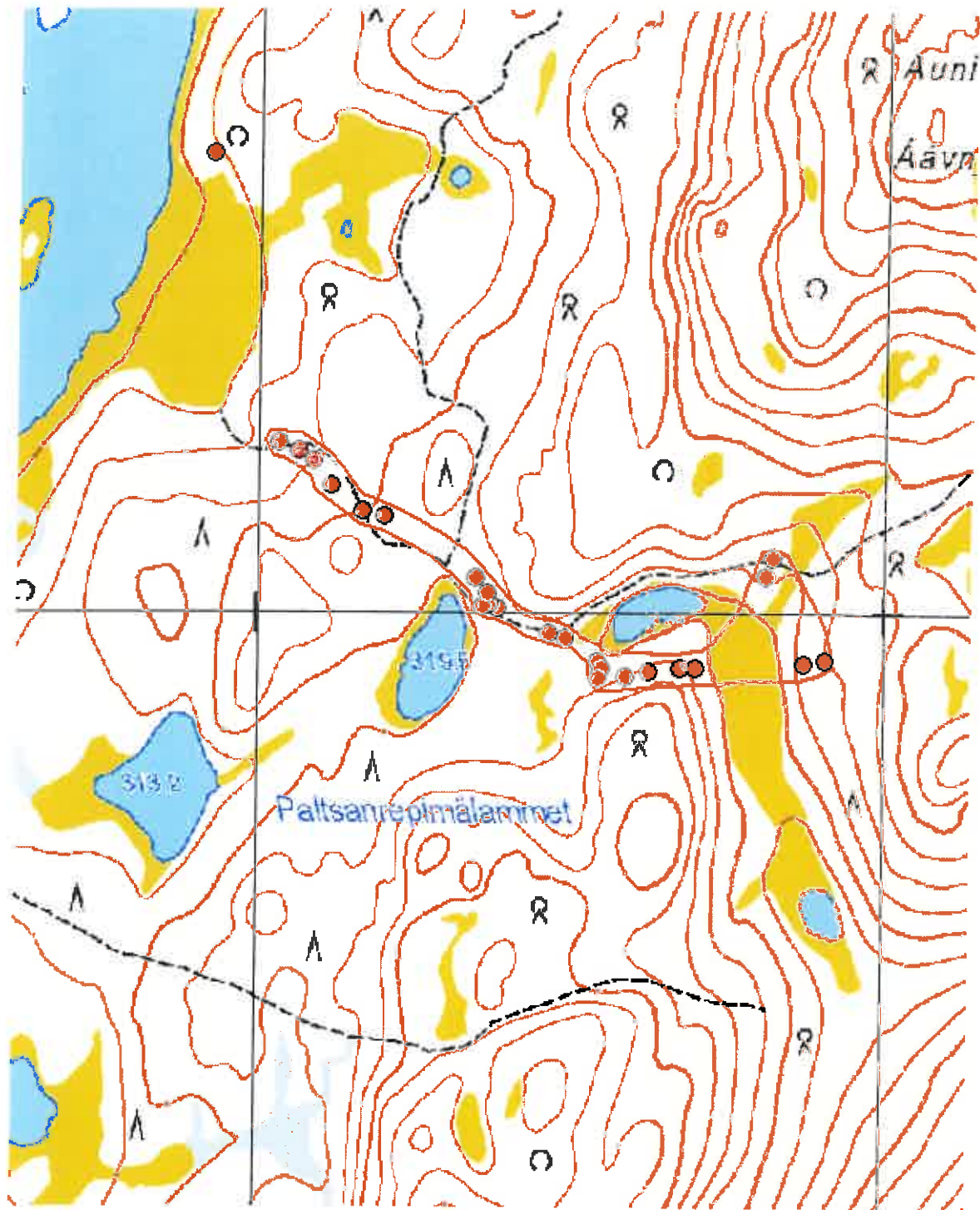
**Viranomais-
rekisterinro:**

1000010798

Kunto: Hyvä

Arvotus:

Mj-luokka II



Kartta 23. Paltasanrepimälämmit (punaisella rajattu alue), pyyntikuoppia. Vasemmassa yläkulmassa mahdollisesti samaan pyyntijärjestelmään kuuluva Suavviljävriin pyyntikuoppa. ©Metsähallitus, ©Maanmittauslaitos 1/MML/10.



Kuva 34. Paltsanrepimälammet. Pyyntikuoppa 10. Kuvattu koillisesta.



Kuva 35. Paltsanrepimälammet. Pyyntikuoppa 12. Kuvattu koillisesta.