

5.1.27 Appisjärvi etelä

Appisjärvi etelä, Pyyntikuoppia		MH-tunnus: 125386	
Kohdetyyppi:	Valmistuspaikat/työpaikat	Haltija:	Lapin luontopalvelut
Ajoitus:	Ajoitus epäselvä	Ylläpitäjä:	Lapin luontopalvelut
Lukumäärä:	24	Kunta:	Inari
Koordinaattiselitys:	Kohteen keskeltä	Geometria tuotettu:	Gps-mittaus, korjaamaton
Koordinaatit:	X 7614372, Y 3485914 Z 305-310	Löydöt:	-

Taustatiedot

Jussi Kivi on todennut Appisjärven eteläpuoleisella ja Appisjoen luusuan lounaispuoleisella pienellä kohdalla kuusi pyyntikuoppaa 1995. Tiedonannon mukaan kuoppia on sekä metsässä että paloaukealla noin 250-300 metrin päässä järvenrannasta, nykyisen nuotiopaikan tuntumassa, sen etelä-, kaakkois- ja itäpuolella. Kuopista kolme sijaitsevat ryhmänä kummun eteläpäässä, kun taas toiset kolme ovat koillis-lounaissauntaisena rivinä kummun luoteis- ja pohjoispuolella. Maasto kohteen ympäristössä on sekametsää sekä osin aukeaa entistä paloaluetta.

Tiedonannon mukaan saattaa Ylimmäisen Appislompolon länsi-luoteispuoleisella paloaukealla olla myös pyyntikuoppia. Kohdetta ei ole aiemmin tarkastettu arkeologisesti.

Ympäristön kuvaus

Pyyntikuopat sijaitsevat Appisjoen länsipuolella, Appisjärven ja Ylimmäisen Appislompolon välillä olevilla hiekkapohjaisilla harjanteilla ja Appisjokea kohti laskevan rinteeseen partaalla. Pohjoisimmat kuopat - Jussi Kiven havaitsemat - sijaitsevat sekametsää kasvavalla harjanteella lähellä Appisjärven eteläpäättä. Muut kuopat ovat vuonna 1957 palaneen Appisenpalon paloaukealla, eteläisimmät Ylimmäisen Appislompolon pohjoispään tasalla olevan puronotkelman pohjoislaidalla, notkelmaan laskevan rinteeseen päällä. Notkelman eteläpuolella on Ylimmäisen Appislompolon kämpä. Paloaukealla kasvaa harvakseltaan katajia sekä nuorehkoja kuusia, koivuja ja mäntyjä. Aluskasvillisuuden muodostavat lähinnä poronjäkälä, variksenmarja, puolukka, juolukka, mustikka ja liekokasvit.

Kohteen kuvaus

Appisjärven eteläpään ja Ylimmäisen Appislompolon pohjoispään väliltä löytyi kohteen tarkastuksen yhteydessä yhteensä 24 pyyntikuoppaa. Pohjoisimmat kuopat sijoittuvat Jussi Kiven kuvailemalla tavalla harjanteelle lähelle Appisjoen luusuan lounaispuolelle. Muut kuopat muodostavat harvahkon pohjoiskoillisen-etelälounas-suuntaisen ketjun Appisjoen länsipuolelle. Kuopat ovat muodoltaan suppilomaisia, loivan vallin ympäröimiä, useimmat säännöllisen pyöreitä, osa lievästi soikeahkoja. Muutamien kuoppien pohjille lapiolla tehdyistä koepistoista tavattiin ohuehko huuhtoutumiskerros.

Pyyntikuoppien sijainti- ja kokotiedot

Pyyntikuoppa 1:

x = 7614900 / y = 3486156

Ø 5,0 m, syvyys 0,8 m, vallin leveys 2,0 m ja korkeus 20 cm

Pyyntikuoppa 2:

x = 7614883 / y = 3486137

Ø 5,0 m, syvyys 1,3 m, vallin leveys 2,0 m ja korkeus 30 cm

Pyyntikuoppa 3:

$x = 7614867 / y = 3486119$

Ø 5,0 m, syvyys 1,2 m, vallin leveys 2,0 m ja korkeus 20 cm

Pyyntikuoppa 4:

$x = 7614831 / y = 3486112$

Ø 3,0 m, syvyys 0,4 m, vallin leveys 1,2 m ja korkeus 20 cm

Pyyntikuoppa 5:

$x = 7614819 / y = 3486117$

Ø 4,0 m, syvyys 0,8 m, vallin leveys 2,0 m ja korkeus 20 cm

Pyyntikuoppa 6:

$x = 7614791 / y = 3486119$

Ø 5,0 m, syvyys 1,2 m, vallin leveys 2,0 m ja korkeus 30 cm

Pyyntikuoppa 7:

$x = 7614759 / y = 3486139$

Ø 4,5 m, syvyys 1,2 m, vallin leveys 2,0 m ja korkeus 20 cm

Pyyntikuoppa 8:

Ø 3,0 m, syvyys 0,4 m, vallin leveys 1,2 m ja korkeus 20 cm

$x = 7614743 / y = 3486133$

Pyyntikuoppa 9:

$x = 7614732 / y = 3486123$

Ø 5,0 m, syvyys 1,0 m, vallin leveys 1,5 m ja korkeus 30 cm

Pyyntikuoppa 10:

$x = 7614619 / y = 3486077$

Ø 5,0 m, syvyys 1,2 m, vallin leveys 1,5 m ja korkeus 30 cm

Pyyntikuoppa 11:

$x = 7614560 / y = 3486090$

Ø 3,0 m, syvyys 0,5 m, vallin leveys 1,2 m ja korkeus 20 cm

Pyyntikuoppa 12:

$x = 7614550 / y = 3486050$

Ø 4,0 m, syvyys 0,7 m, vallin leveys 1,5 m ja korkeus 40 cm

Pyyntikuoppa 13:

$x = 7614444 / y = 3485987$

Ø 3,0 m, syvyys 0,7 m, vallin leveys 1,0 m ja korkeus 30 cm

Pyyntikuoppa 14:

$x = 7614415 / y = 3485973$

Ø 4,5 m, syvyys 1,0 m, vallin leveys 2,0 m ja korkeus 30 cm

Pyyntikuoppa 15:

$x = 7614312 / y = 3485870$

Ø 4,5 m, syvyys 0,8 m, vallin leveys 2,0 m ja korkeus 30 cm

Pyyntikuoppa 16:

$x = 7614263 / y = 3485832$

Ø 4,0 m, syvyys 0,7 m, vallin leveys 1,5 m ja korkeus 30 cm

Pyyntikuoppa 17:

$x = 7614203 / y = 3485879$

Ø 5,0 m, syvyys 1,0 m, vallin leveys 2,0 m ja korkeus 30 cm

Pyyntikuoppa 18:

$x = 7614198 / y = 3485885$

Ø 4,0 m, syvyys 0,7 m, vallin leveys 1,2 m ja korkeus 30 cm

Pyyntikuoppa 19:

$x = 7614149 / y = 3485743$

Ø 4,0 m, syvyys 0,7 m, vallin leveys 1,6 m ja korkeus 20 cm

Pyyntikuoppa 20:

$x = 7614127 / y = 3485730$

Ø 5,0 m, syvyys 1,3 m, vallin leveys 2,0 m ja korkeus 20 cm

Pyyntikuoppa 21:

$x = 7614052 / y = 3485661$

Ø 4,0 m, syvyys 1,1 m, vallin leveys 2,0 m ja korkeus 30 cm

Pyyntikuoppa 22:

$x = 7614009 / y = 3485597$

Ø 4,0 m, syvyys 0,8 m, vallin leveys 1,3 m ja korkeus 30 cm

Pyyntikuoppa 23:

$x = 7614003 / y = 3485610$

Ø 4,0 m, syvyys 0,9 m, vallin leveys 2,0 m ja korkeus 30 cm

Pyyntikuoppa 24:

$x = 7613848 / y = 3485558$

Ø 4,0 m, syvyys 1,0 m, vallin leveys 1,5 m ja korkeus 30 cm

Kohteen rajaus

Pyyntikuopat muodostavat noin kilometrin mittaisen harvahkon ketjun Appisjoen länsipuoleisille hiekka-harjanteille Appisenpalon itäosaan. Pohjoisimmilta osiltaan pyyntikuoppaketju ylittää Appisjärven eteläpuoleiselle sekametsää kasvavalle harjanteelle, jolle paloaukea ulottuu vain osittain. Eteläisin pyyntikuoppa on Ylimmäisen Appislompolon kämpän pohjoispuolella olevaan puronotkelmaan pohjoisesta laskevan rinteentarttaalla. Läntisimmiltä osiltaan pyyntikuoppa-alue ulottuu noin 150 metrin etäisyydelle Appisjoesta. Muinaisjäätännösalueen voi katsoa kattavan yhtenäisenä Appisjokeen laskevan rinteentarttaalla Appisenpalon itäosassa sekä erillisenä pesäkkeenä Appisjärven eteläpuoleisen harjanteentarttaalle, jolle pohjoisimmat pyyntikuopat sijoittuvat.

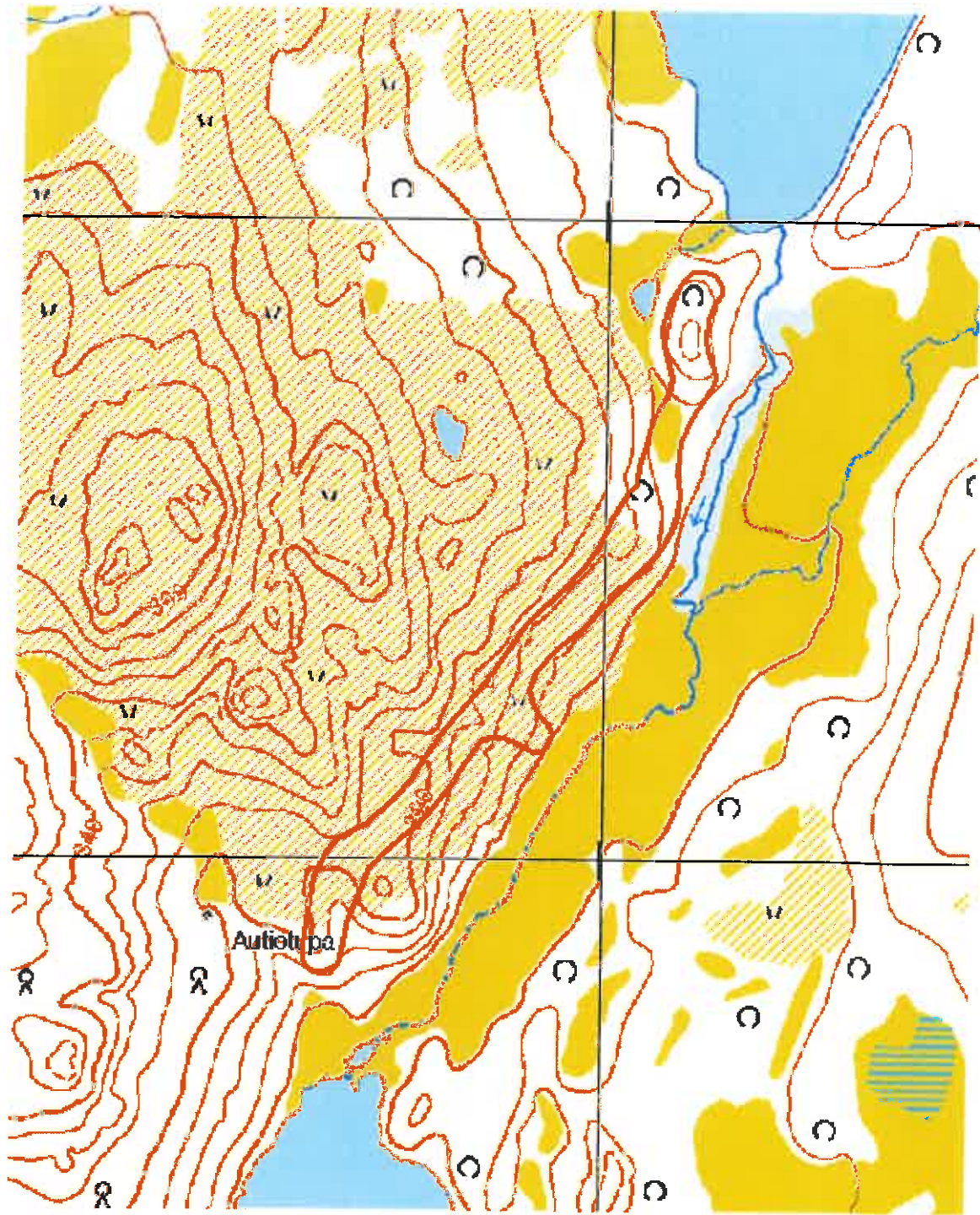
Tulkinta

Pyyntikuopat muodostavat yhtenäisen, noin kilometrin mittaisen pyyntikuoppajärjestelmän, joka rajautuu pohjoisessa Appisjärveen ja etelässä Ylimmäisen Appislompolon luoteisnurkkaan laskevaan puronotkelmaan. Peurat on ajettu kuoppiin ilmeisesti pääosin lännen ja länsiluoteen suunnilta. Koska suurin osa pyyntikuoppajärjestelmän kuopista sijoittuu vanhalle paloaukealle, jolla aluskasvillisuus on varsin vähäistä, erottuvat kuopat maastossa poikkeuksellisen selvästi. Kuopista tavatun ohuehkon huuhtoutumiskerroksen perusteella kuopat lienevät kohtalaisen nuoria, todennäköisimmin muutamien satojen vuosien ikäisiä.

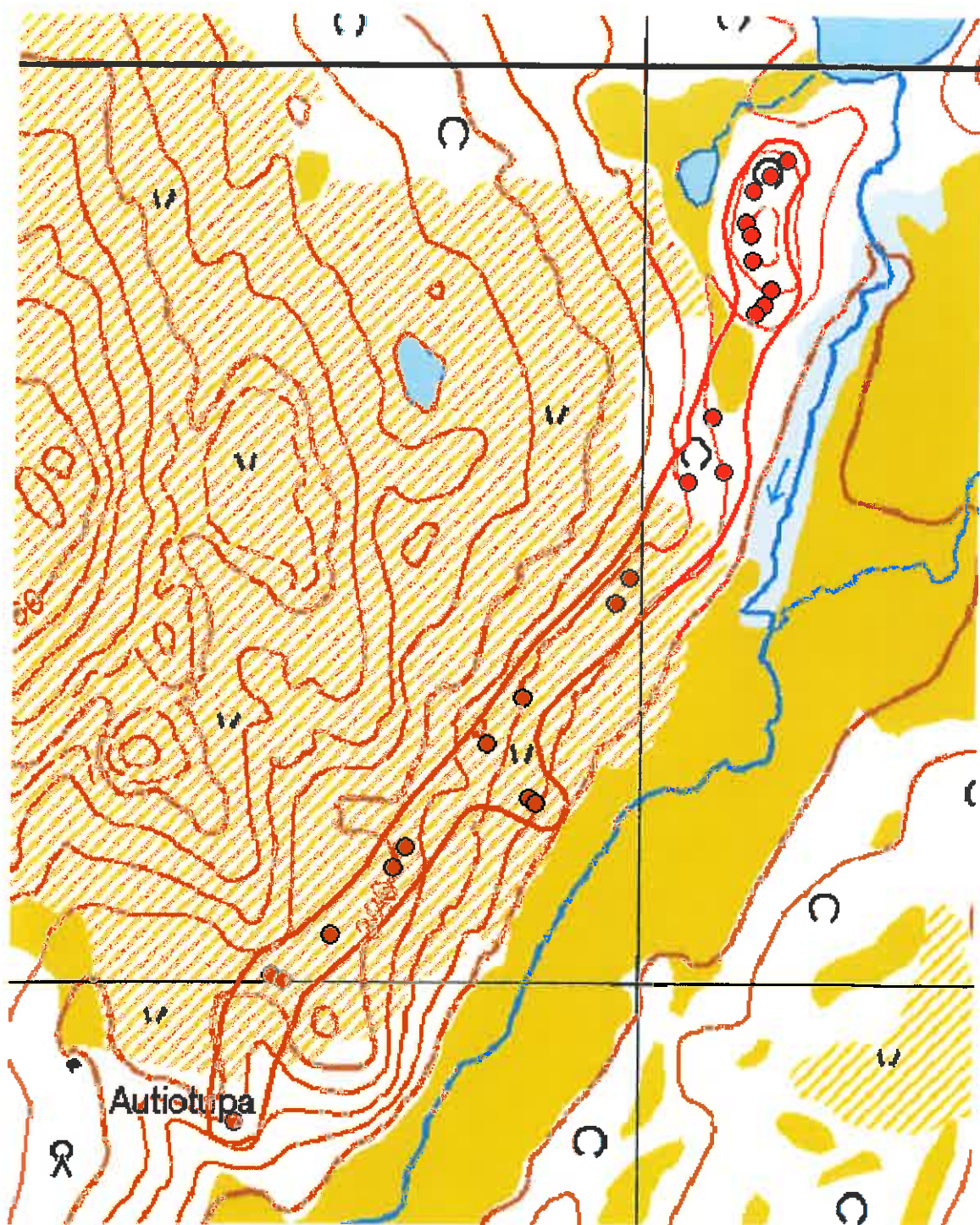
Viranomais- 1000011810
rekisterinro:

Kunto: Hyvä

Arvotus: Mj-luokka II



Kartta 33. Appisjärvi etelä, pyyntikuoppia. ©Metsähallitus, ©Maanmittauslaitos 1/MML/10.



Kartta 34. Appisjärvi etelä, pyyntikuoppia. ©Metsähallitus, ©Maanmittauslaitos 1/MML/10.



Kuva 45. Appisjärvi etelä, pyyntikuoppa 6. Kuvattu luoteesta.



Kuva 46. Appisjärvi etelä, pyyntikuoppa 10. Kuvattu lännestä.



Kuva 47. Appisjärvi etelä, pyyntikuoppa 13. Kuvattu lounaasta.



Kuva 48. Appisjärvi etelä, pyyntikuoppa 14. Kuvattu etelästä.



Kuva 49. Appisjärvi etelä, pyyntikuoppa 16. Kuvattu etelästä.



Kuva 50. Appisjärvi etelä, pyyntikuoppa 20. Kuvattu lounaasta.



Kuva 51. Appisjärvi etelä, pyyntikuoppa 21. Kuvattu idästä.



Kuva 52. Appisjärvi etelä, pyyntikuopat 22 ja 23. Kuvattu idästä.



Kuva 53. Appisjärvi etelä, pyyntikuoppa 24. Kuvattu luoteesta.

5.1.28 Syväjärven lompolo

Syväjärven lompolo, Pyyntikuoppia		MH-tunnus: 127873	
Kohdetyyppi:	Valmistuspaikat/työpaikat	Haltija:	Lapin luontopalvelut
Ajoitus:	Ajoitus epäselvä	Ylläpitäjä:	Lapin luontopalvelut
Lukumäärä:	2	Kunta:	Inari
Koordinaattiselitys:	Kohteen keskeltä	Geometria tuotettu:	Gps-mittaus, korjaamaton
Koordinaatit:	X 7625173, Y 3500308 Z 174	Löydöt:	-

Taustatiedot

Jussi Kivi on vuonna 1998 todennut Syväjärven ja Kirakkajoen välisen lompolon länsipuolella kaksi kuoppaa etelä-pohjois-suuntaisessa jonossa. Kohdetta ei ole aiemmin tarkastettu arkeologisesti. Kohteesta noin sata metriä pohjoiseen sijaitsee pyyntikuoppakohde Syväjärvi etelä.

Ympäristön kuvaus

Pyyntikuopat sijaitsevat hiekkapohjaisella kumpuilevalla mäntykankaalla, melko lähellä Syväjärven eteläpuolella olevan lompolon länsirantaa, korkeustasoltaan parisen metriä lompolon pintaa ylempänä. Aluskasvillisuuden alueella muodostavat lähinnä variksenmarja, mustikka, puolukka ja poronjäkälä.

Kohteen kuvaus

Syväjärven eteläpuoleisen lompolon länsipuolella olevat pyyntikuopat tavattiin kohteen tarkastuksen yhteydessä Jussi Kiven kuvauksen mukaisesta paikasta. Kuopat ovat muodoltaan pyöreitä, suppilomaisia ja melko loivapiirteisiä. Kuoppien pohjilta todettiin lapiolla kaivetuista koepistoista paksu huuhtoutumiskerros.

Pyyntikuoppien sijainti- ja kokotiedot

Pyyntikuoppa 1:

x = 7625201, y = 3500283

Ø 3,0 m, syvyys 60 cm, ei selvää vallia

Pyyntikuoppa 2:

x = 7625144, y = 3500329

Ø 3,5 m, syvyys 60 cm vallin leveys 60 cm ja korkeus 10 cm

Kohteen rajaus

Kohteen kaksi pyyntikuoppaa eivät vaikuta muodostavan selvää yhtenäistä kokonaisuutta, mutta ne rajattiin kuitenkin samaksi muinaisjäännöskohteeksi.

Tulkinta

Syväjärven eteläpuoleisen lompolon länsipuolelta tavatut kaksi kuoppaa vaikuttavat yleisolemuksensa perusteella selviltä pyyntikuopilta. Kuopat lienevät jäännöksiä melko pienimuotoisesta kuoppapyynnistä, koska ne sijaitsevat yksittäin, eivätkä muodosta laajempaa pyyntikuoppajärjestelmää. Kuoppien loivapiirteisyys ja niiden pohjalta tavattu paksu huuhtoutumiskerros antavat aiheen olettaa kuoppien olevan hyvin vanhoja, epäilemättä esihistoriallisia. Kuoppien maannosprofiilin perusteella kohde on todennäköisesti jonkin verran vanhempi kuin kohteen pohjoispuolelta kohteesta Syväjärvi etelä löydetty kolmetoista pyynn-

tikuoppaa.

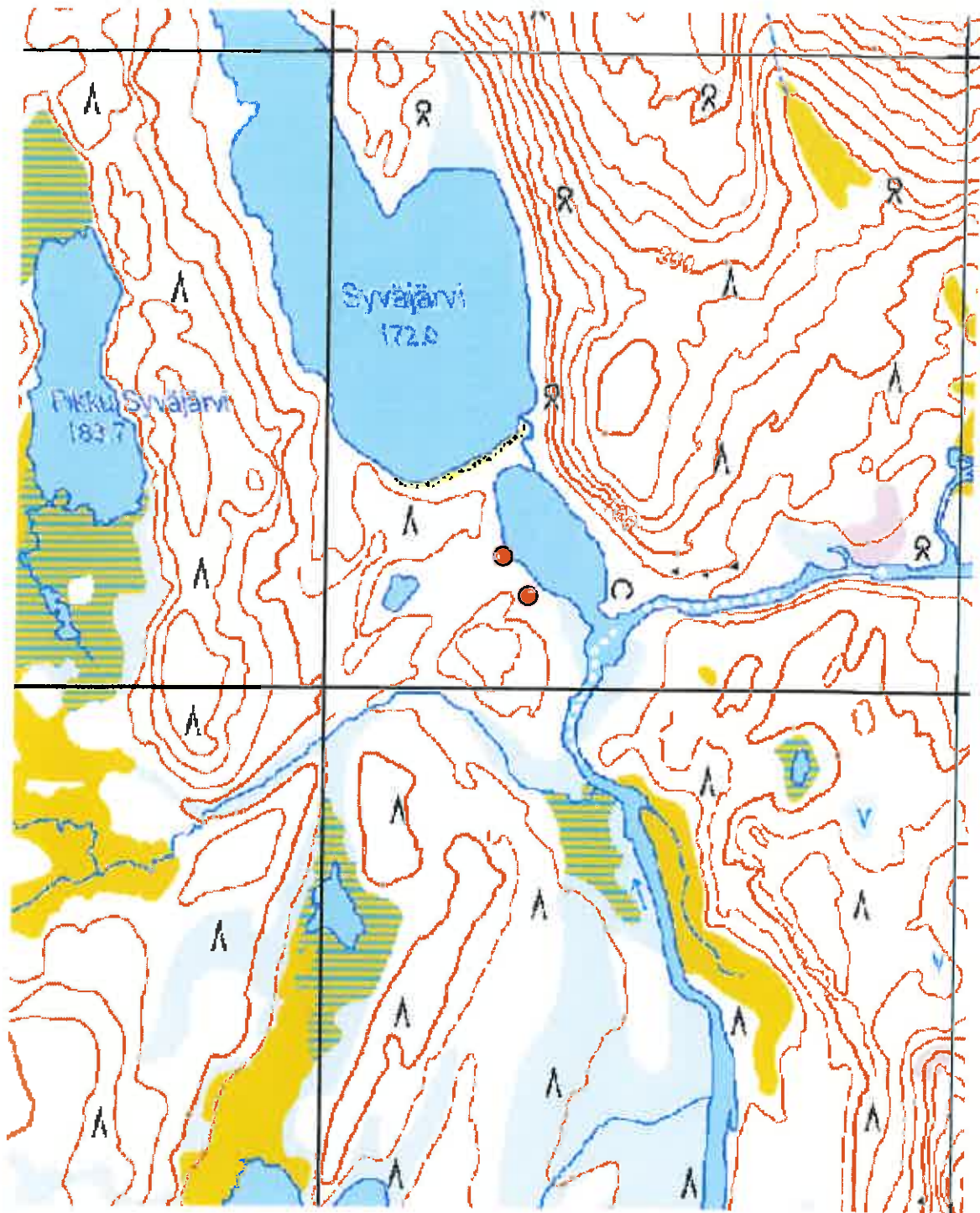
**Viranomais-
rekisterinro:**

-

Kunto: Hyvä

Arvotus:

Mj-luokka II



Kartta 35. Syväjärven lompolo, pyyntikuoppia. ©Metsähallitus, ©Maanmittauslaitos 1/MML/10.



Kuva 54. Syväjärven lompola, pyyntikuoppa 1. Kuvattu lännestä.



Kuva 55. Syväjärven lompola, pyyntikuoppa 2. Kuvattu etelälounaasta.

5.1.29 Aittajärvi 1

Aittajärvi 1, Pyyntikuoppia		MH-tunnus: 125384	
Kohdetyyppi:	Valmistuspaikat/työpaikat	Haltija:	Lapin luontopalvelut
Ajoitus:	Ajoitus epäselvä	Ylläpitäjä:	Lapin luontopalvelut
Lukumäärä:	11	Kunta:	Inari
Koordinaattiselitys:	Kohteen keskeltä	Geometria tuotettu:	Gps-mittaus, korjaamaton
Koordinaatit:	X 7616285, Y 3495236 Z 230	Löydöt:	-

Taustatiedot

Taiteilija Jussi Kivi on löytänyt Aittajärven rannalta pyyntikuoppia vuonna 1995. Aluetta ei ole aikaisemmin tarkastettu arkeologisesti.

Ympäristön kuvaus

Aittajärven länsiranta on melko tasaista kuivan kankaan männikköä. Järven länsipuolella on kolme pientä lampea.

Kohteen kuvaus

Hammasjärvestä reilut pari kilometriä etelään olevan Aittajärven ja sen länsipuolen kahden lammen väliin on kaivettu 11 pyyntikuopan ketju. Eteläosastaan ketju haarautuu kahteen osaan. Pyyntikuopat ovat helposti havaittavissa peitteettömässä maastossa. Suurimmillaan kuopat ovat halkaisijaltaan nelimetrisiä ja syvyydeltään noin metrin. Kuopissa ei ole valjeja ympärillä.

Aittajärven rannat vaikuttavat erinomaiselta esihistorialliselle asutukselle, mutta alueelta ei kuitenkaan havaittu siitä merkkejä pyyntikuoppia lukuun ottamatta.

Pyyntikuoppa 1:

x = 3495351, y = 7616202

Ø 4 m, syvyys 1 m, ei vallia

Pyyntikuoppa 2:

x = 3495327, y = 7616222

Ø 3,5 m, syvyys 80 cm

Pyyntikuoppa 3:

x = 3495218, y = 7616190

Ø 3 m, syvyys 70 cm

Pyyntikuoppa 4:

x = 3495203, y = 7616157

Ø 2,5 m, syvyys 60 cm

Pyyntikuoppa 5:

x = 3495233, y = 7616202

Ø 3 m, syvyys 60 cm

Pyyntikuoppa 6:

x = 3495257, y = 7616231

Ø 3,5 m, syvyys 70 cm

Pyyntikuoppa 7:

x = 3495259, y = 7616260

Ø 3,5 m, syvyys 1 m

Pyyntikuoppa 8:

x = 3495217, y = 7616413

Ø 3,5 m, syvyys 80 cm

Pyyntikuoppa 9:

x = 3495205, y = 7616414

Ø 3 m, syvyys 80 cm

Pyyntikuoppa 10:

x = 3495220, y = 7616327

Ø 2,5 m, syvyys 40 cm

Pyyntikuoppa 11:

x = 3495233, y = 7616281

Ø 3 m, syvyys 70 cm

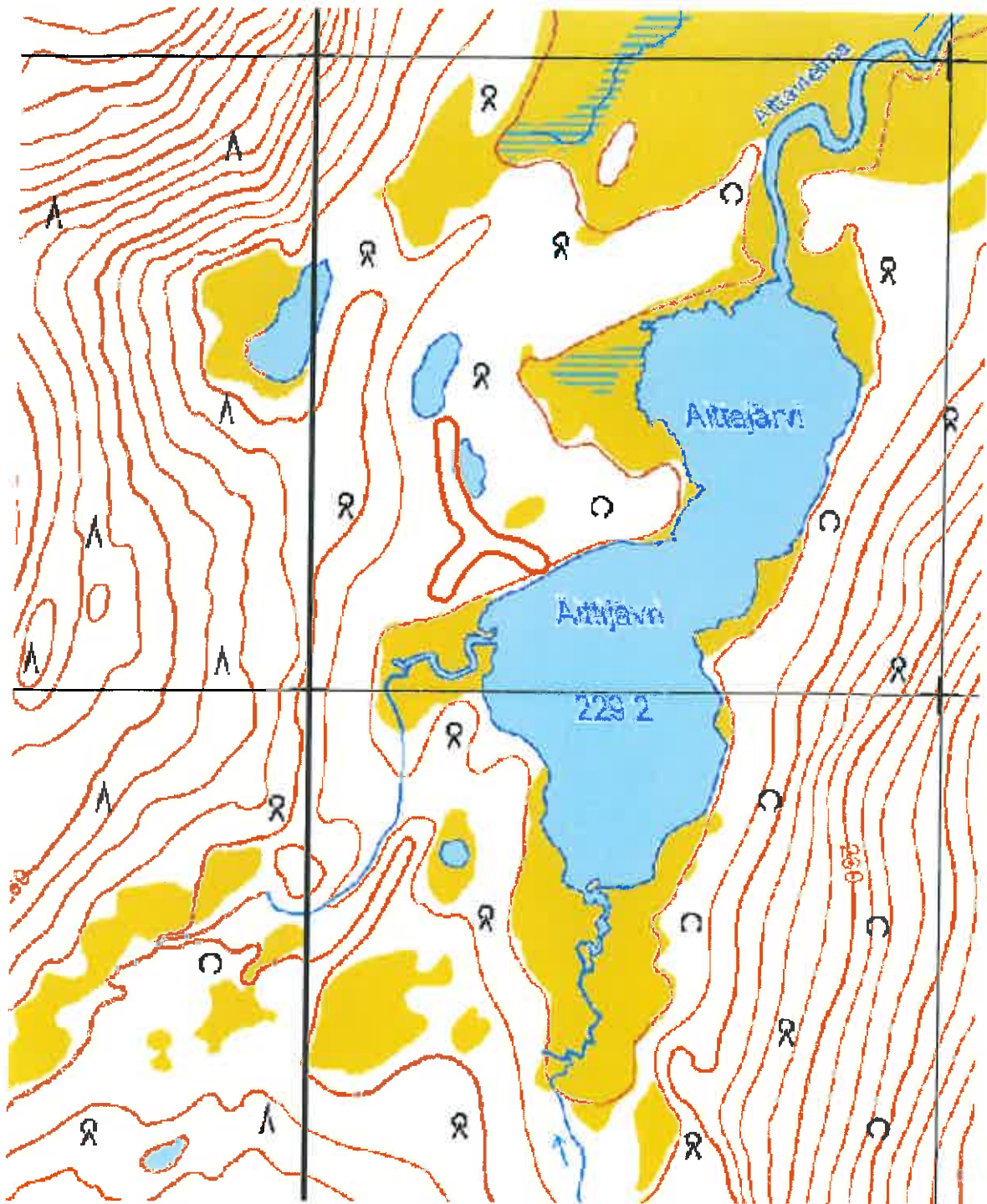
Kohteen rajaus

Kohde rajoittuu pyyntikuoppien välittömään läheisyyteen.

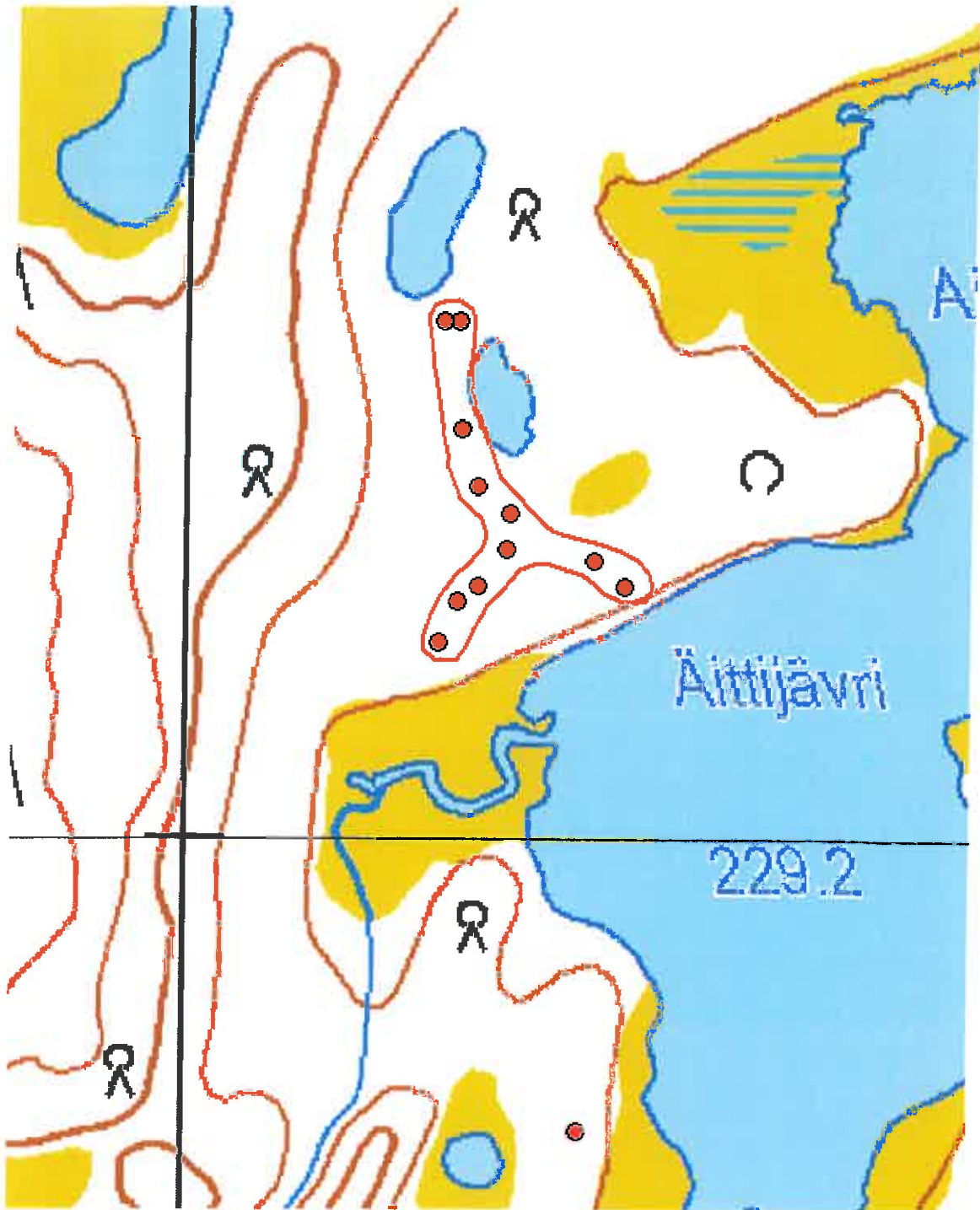
Viranomais- 1000011813
rekisterinro:

Kunto: 1 Hyvä

Arvotus: Mj-luokka II



Kartta 36. Aittajärvi 1, pyyntikuoppia. ©Metsähallitus, ©Maanmittauslaitos 1/MML/10.



Kartta 37. Aittajärvi 1, pyyntikuoppia. ©Metsähallitus, ©Maanmittauslaitos 1/MML/10.

5.1.30 Aittajärvi 2

Aittajärvi 2, Pyyntikuoppia, kammin jäännökset		MH-tunnus: 125385	
Kohdetyyppi:	Valmistuspaikat/työpaikat	Haltija:	Lapin luontopalvelut
Ajoitus:	Moniperiodinen	Ylläpitäjä:	Lapin luontopalvelut
Lukumäärä:	6 pyyntikuoppaa, kammin jäännökset	Kunta:	Inari
Koordinaattiselitys:	Kohteen keskeltä	Geometria tuotettu:	Gps-mittaus, korjaamaton
Koordinaatit:	X 7615371, Y 3495347 Z 235	Löydöt:	

Taustatiedot

Taiteilija Jussi Kivi on löytänyt kohteen vuonna 1995. Kohdetta ei ole aikaisemmin tarkastettu arkeologisesti.

Ympäristön kuvaus

Alue on kuivahkon kankaan männikköä ja maaperä hiekkaa. Alue on melko epätasaista ja kumpuilevaa.

Kohteen kuvaus

Hammasjärvestä reilut pari kilometriä etelään sijaitsevan eteläpuolelta on aikaisemmin löydetty pyyntikuoppia. Nyt Aittajärveen etelästä laskevan puron länsipuolelta löydettiin viisi suurta pyyntikuoppaa sekä kammin jäännökset. Kuopat on kaivettu pohjoisluoteis-eteläkaakkosuuntaiseksi jonoksi puroa seurailleen loivasti viettävään Hammastunturin alarinteeseen. Kuopat ovat hyvin suuria ja syviä ja niissä on selkeät vallit ympärillä.

Pyyntikuopista noin 270 m pohjoiseen on yksittäinen pyyntikuoppa (Aittajärvi 4).

Kammin jäännökset:

x = 7615450, y = 3495343

Kammista on jäljellä kehikko ja vähän kunntaa kehikon päällä. Kammin suuruus on noin 3 x 3 m.

Pyyntikuoppa 1:

x = 7615467, y = 3495310

Ø 3 5 m, syvyys 1 m, vallien leveys 1,5 m ja korkeus 60 cm

Pyyntikuoppa 2:

x = 7615403, y = 3495325

Ø 8 4 m, syvyys 1 m, vallien leveys 1-1,5 m ja korkeus 50 cm

Pyyntikuoppa 3:

x = 7615373, y = 3495337

Ø 8 4 m, syvyys 1 m, vallien leveys 1,5 m ja korkeus 40 cm

Pyyntikuoppa 4:

x = 7615347, y = 3495341

Ø 3,5 m, syvyys 1 m, vallien leveys 1-1,5 m ja korkeus 10-30 cm

Pyyntikuoppa 5:

x = 7615280, y = 3495384

Ø 4 m, syvyys 1,6 m, vallien leveys 1,5 m ja korkeus 50-100 cm

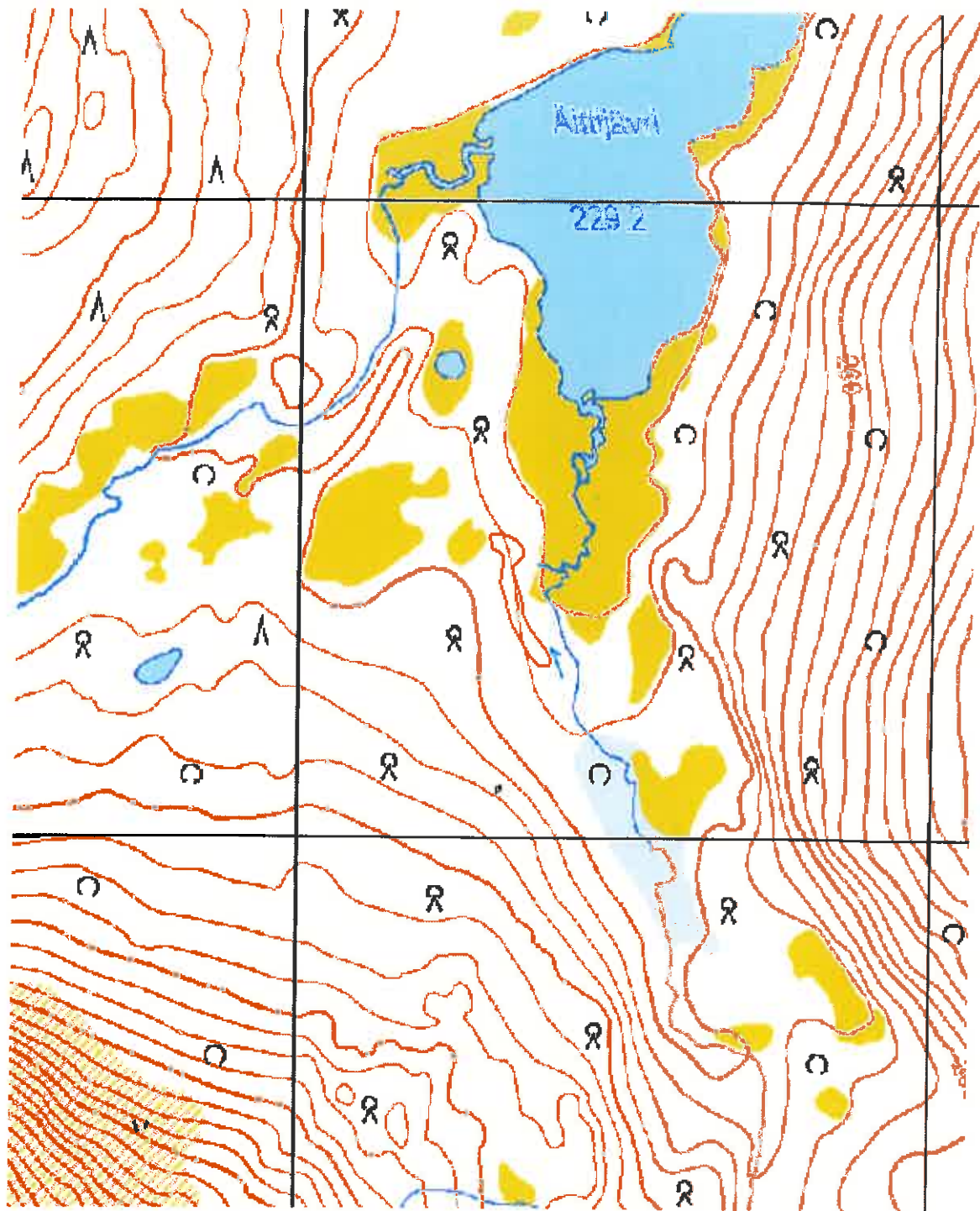
Kohteen raja

Kohde rajautuu pyyntikuoppien ja kammin välittömään läheisyyteen.

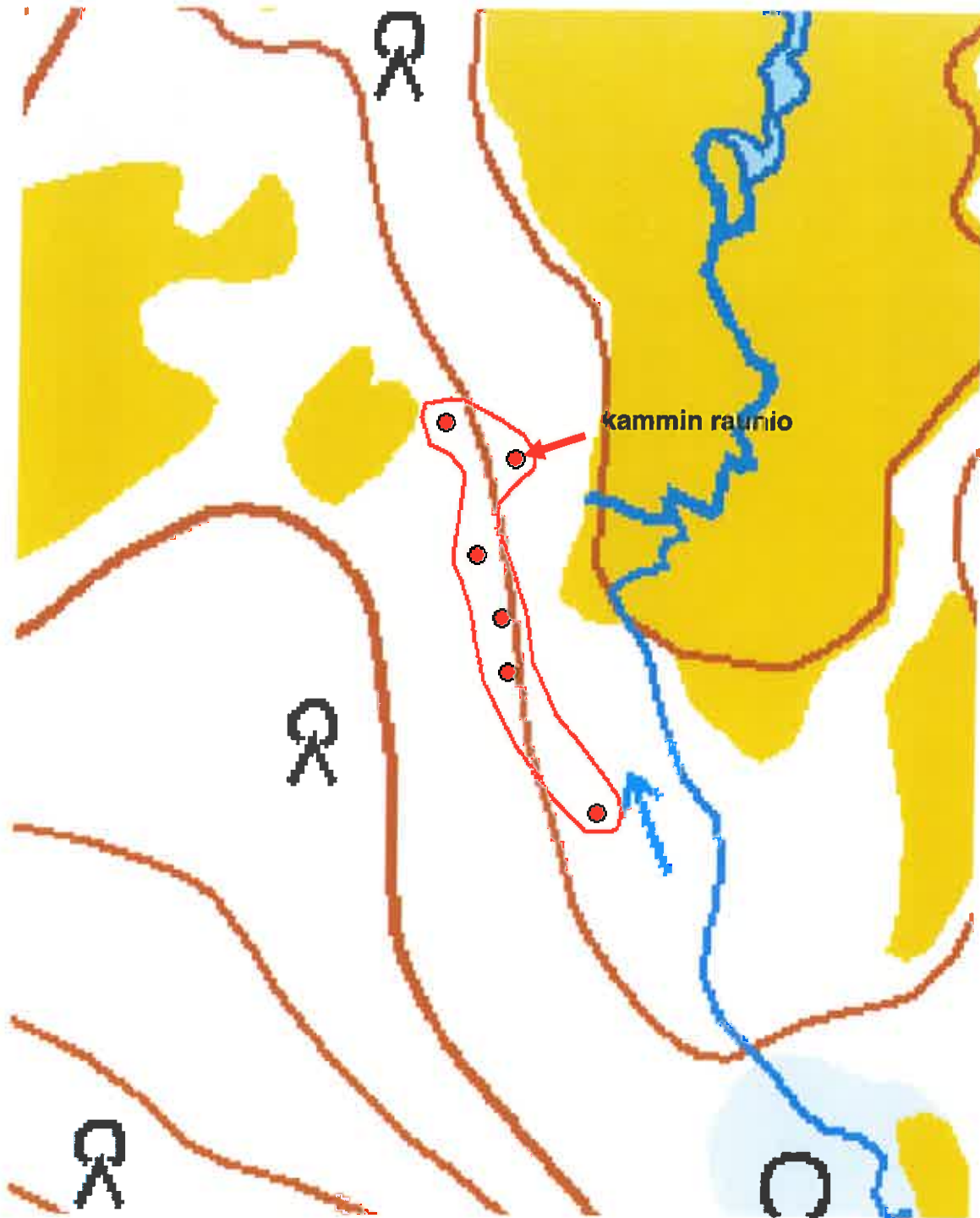
Viranomais-
rekisterinro: 1000011814

Kunto: Pyyntikuopat Hyvä
Kammi huono

Arvotus: Mj-luokka II



Kartta 38. Aittajärvi 2, pyyntikuoppia ja kammin raunio. ©Metsähallitus, ©Maanmittauslaitos 1/MML/10.



Kartta 39. Aittajärvi 2, pyyntikuoppia ja kammin raunio. ©Metsähallitus, ©Maanmittauslaitos 1/MML/10.



Kuva 56. Aittajärvi 2. Pyyntikuoppa 2. Kuvattu lännestä.



Kuva 57. Aittajärvi 2. Pyyntikuoppa 5:n keskellä puistomestari Petteri Polojärvi. Kuvattu pohjoisesta.



Kuva 58. Aittajärvi 2. Kammin jäännökset. Kuvattu pohjoisesta.



Kuva 59. Aittajärvi 2. Kammin jäännökset. Kuvattu lännestä.

5.1.31 Aittajärvi 3

Aittajärvi 3, Pyyntikuoppa		MH-tunnus: 124722	
Kohdetyyppi:	Valmistuspaikat/työpaikat	Haltija:	Lapin luontopalvelut
Ajoitus:	Ajoitus epäselvä	Ylläpitäjä:	Lapin luontopalvelut
Lukumäärä:	1	Kunta:	Inari
Koordinaattiselitys:	Kohteen keskeltä	Geometria tuotettu:	Gps-mittaus, korjaamaton
Koordinaatit:	X 7615767, Y 3495316	Löydöt:	

Ympäristön kuvaus

Ympäristö on kuivahkon kankaan männikköä ja maaperä hiekkaa.

Kohteen kuvaus

Aittajärven lounaisrannasta noin 60 metrin päässä on yksittäinen pyyntikuoppa. Pyöreä kuoppa on halkaisijaltaan reilut kaksi metriä ja syvyydeltään 50 cm.

Pyyntikuopasta noin 270 m etelään on Aittajärvi 2:n pyyntikuoppaketju.

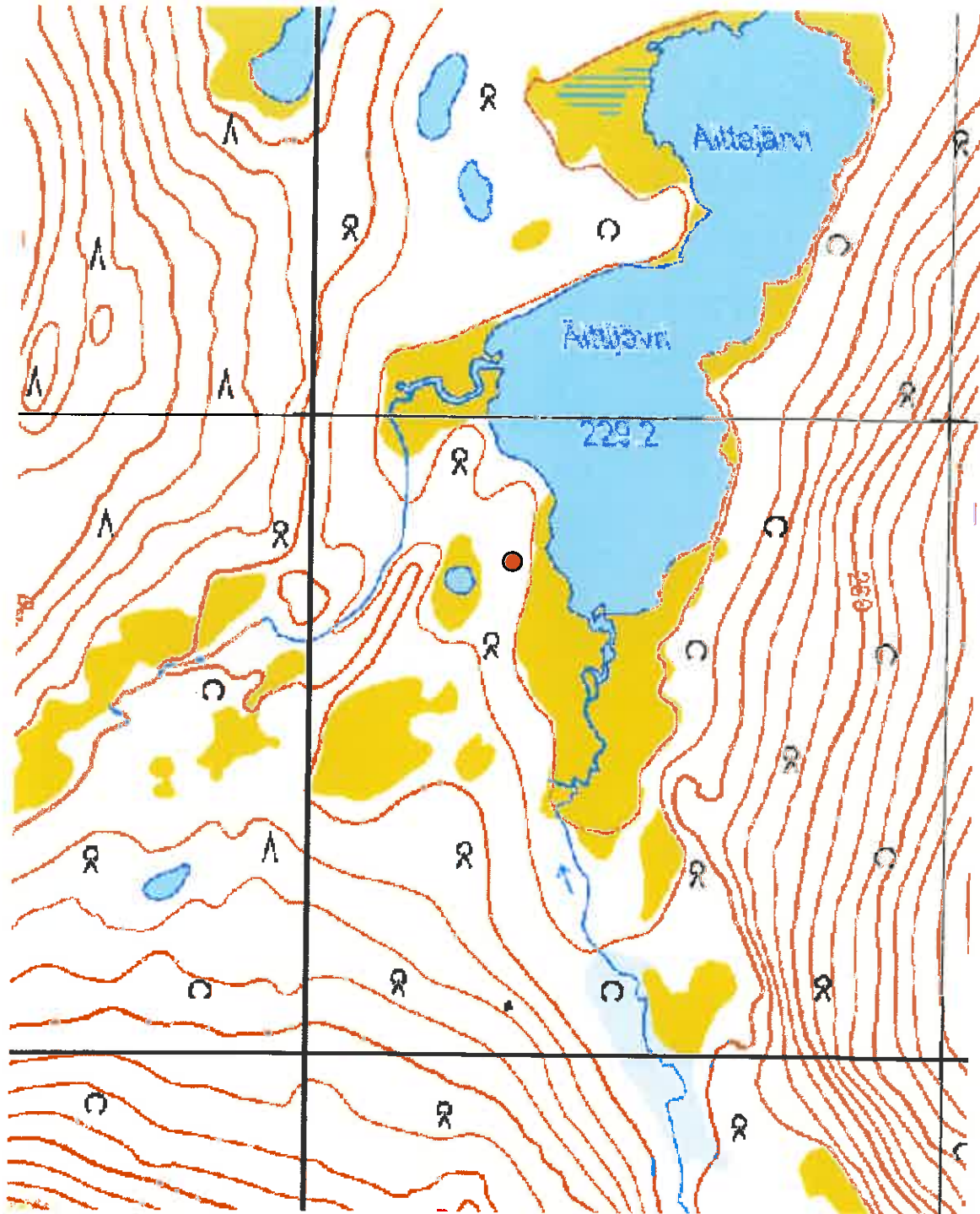
Kohteen rajaus

Pistemäinen kohde.

Viranomaisrekisterinro:

Kunto: Hyvä

Arvotus: Mj-luokka II



Kartta 40. Aittajärvi 3, pyyntikuoppa. ©Metsähallitus, ©Maanmittauslaitos 1/MML/10.

5.1.32 Aittajärvi 4

Aittajärvi 4, Pyyntikuoppia		MH-tunnus: 124741	
Kohdetyyppi:	Valmistuspaikat/työpaikat	Haltija:	Lapin luontopalvelut
Ajoitus:	Ajoitus epäselvä	Ylläpitäjä:	Lapin luontopalvelut
Lukumäärä:	2	Kunta:	Inari
Koordinaattiselitys:	Kohteen keskeltä	Geometria tuotettu:	Gps-mittaus, korjaamaton
Koordinaatit:	X 7616675, Y 3495638 Z 230	Löydöt:	-

Taustatiedot

Taiteilija Jussi Kivi on löytänyt vuonna 1995 Aittajärven rannalta useita pyyntikuoppia. Kohteita ei ole aiemmin tarkastettu arkeologisesti.

Ympäristön kuvaus

Aittajärven pohjoispuoli on melko avointa ja tasaista hiekkaista maastoa. Ympäristö on kuivan kankaan hyvin harvaa männikköä. Kuoppien itäpuolella virtaa Aittavielma Aittajärvestä Vuorhajarveen. Pohjoispuolella avautuu laaja jänkä.

Kohteen kuvaus

Aittajärven pohjoispuolelta löytyi kaksi pyyntikuoppaa läheltä toisiaan. Ne on kaivettu lähelle Aittajärven ja Aittavielman yhtymäkohtaa hiekkaiselle niemekkeelle. Aivan lähialueella ei ole muita pyyntikuoppia, mutta Aittajärvi 1:n pyyntikuoppajärjestelmä on 450 m lounaaseen.

Alueelta ei löydetty muita merkkejä esihistoriallisesta toiminnasta, vaikka Aittajärven ympäristö vaikuttaa erinomaiselta muinaiselle asumiselle.

Pyyntikuoppa 1:

x = 7616673, y = 3495621

Ø 3 m, syvyys 60 cm, ei vallia

Pyyntikuoppa 2:

x = 7676678, y = 3495654

Ø 2,5 m, syvyys 50 cm, ei vallia.

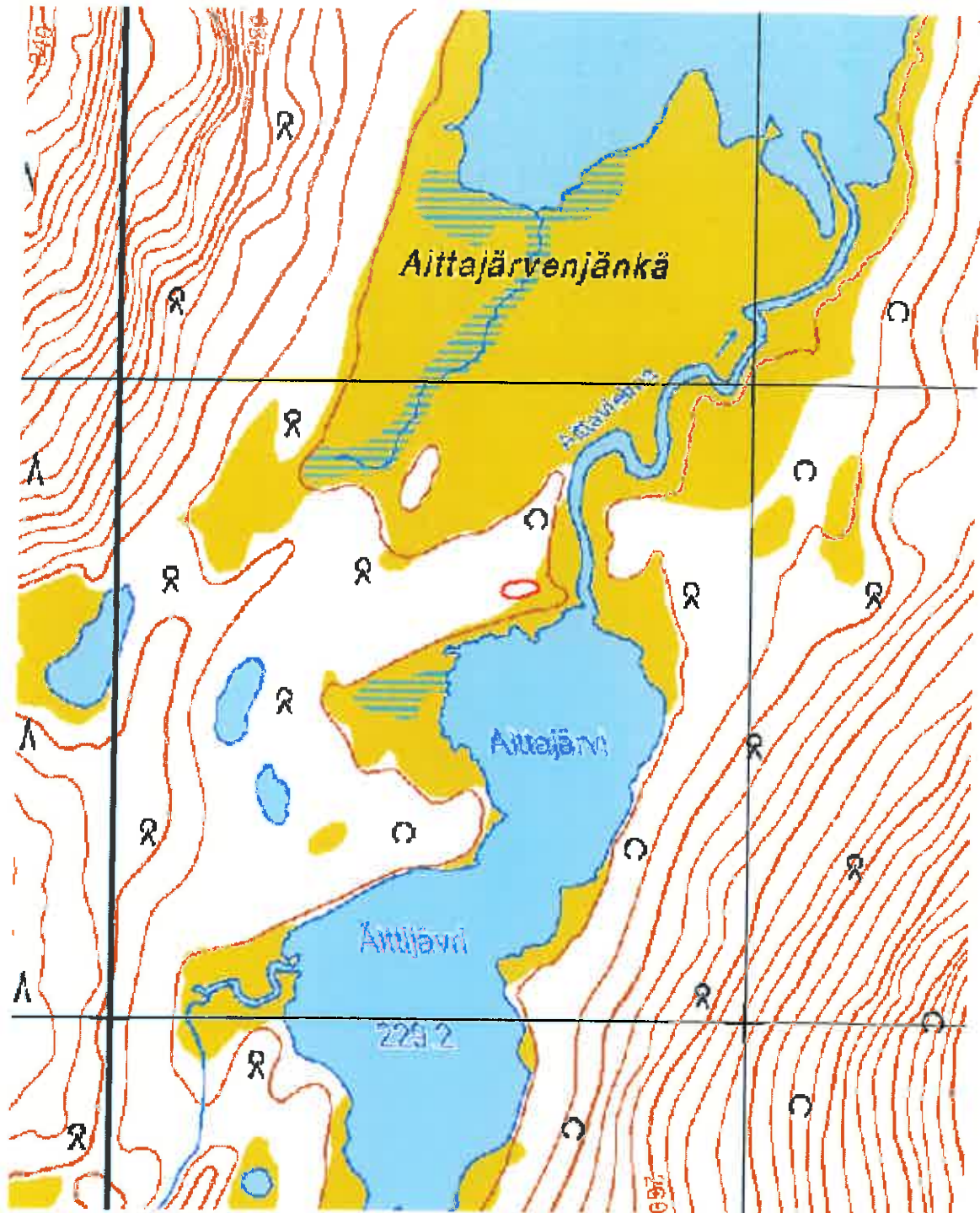
Kohteen rajaus

Rajoittuu pyyntikuoppien välittömään läheisyyteen.

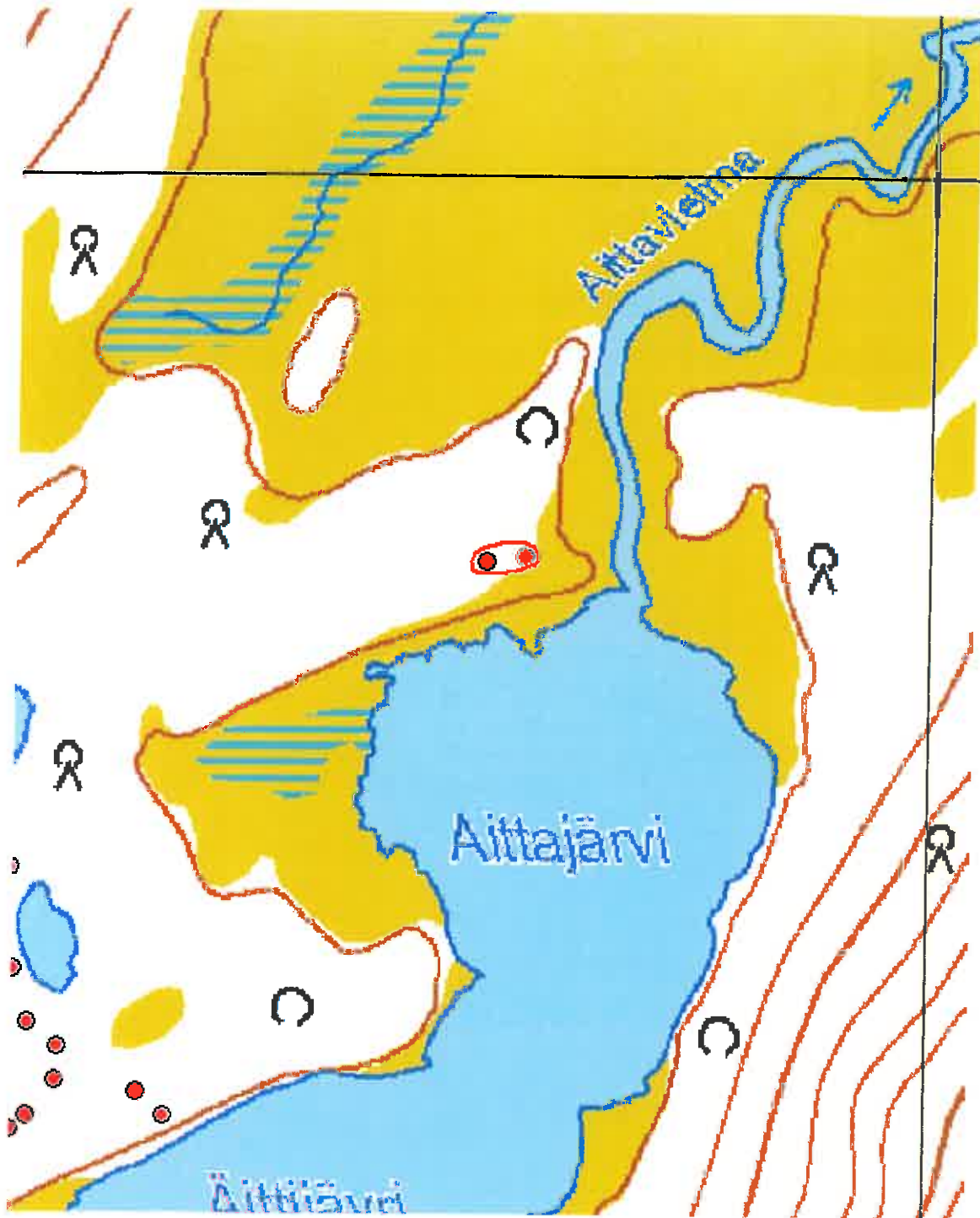
Viranomaisrekisterinro:

Kunto: Hyvä

Arvotus: Mj-luokka II



Kartta 41. Aittajärvi 4, pyyntikuoppia. ©Metsähallitus, ©Maanmittauslaitos 1/MML/10.



Kartta 42. Aittajärvi 4, pyyntikuoppia. ©Metsähallitus, ©Maanmittauslaitos 1/MML/10.