

### 5.1.33 Ylempi Karppiskantamajärvi

<b>Ylempi Karppiskantamajärvi, Pyyntikuoppia</b>		<b>MH-tunnus: 127889</b>	
<b>Kohdetyyppi:</b>	Valmistuspaikat/työpaikat	<b>Haltija:</b>	Lapin luontopalvelut
<b>Ajoitus:</b>	Ajoitus epäselvä	<b>Ylläpitäjä:</b>	Lapin luontopalvelut
<b>Lukumäärä:</b>	3	<b>Kunta:</b>	Inari
<b>Koordinaattiselitys:</b>	Kohteen keskeltä	<b>Geometria tuotettu:</b>	Gps-mittaus, korjaamaton
<b>Koordinaatit:</b>	X 7624925, Y 3497518 Z 235	<b>Löydöt:</b>	-

#### *Taustatiedot*

Jussi Kivi on vuonna 1995 havainnut Ylemmän Karppiskantamajärven lounaispuolella kolme pyyntikuoppaa, joista keskimääräinen on tiedonannon mukaan erittäin suuri. Kohdetta ei ole aiemmin tarkastettu arkeologisesti.

#### *Ympäristön kuvaus*

Pyyntikuopat sijaitsevat Ylemmän Karppiskantamajärven lounaispuolella, noin 50 m etäisyydellä järven rannasta, kohti lounasta nousevan männikköisen moreenimäen rinteellä. Aluskasvillisuutta alueella hallitsevat puolukka, variksenmarja, sammalet ja poronjäkälä.

#### *Kohteen kuvaus*

Pyyntikuopat sijaitsevat Jussi Kiven kuvailemalla tavalla Ylemmän Karppiskantamajärven lounaisrannalta kohti lounasta nousevalla rinteellä noin sadan metrin matkalla. Kuopat ovat pyöreähköjä ja suppilomaisia, selviä valleja kuoppien ympärillä ei erotu. Kuoppien pohjille lapiolla kaivetuista koepistoista tavattiin paksu huuhtoutumiskerros. Kuoppien 2 ja 3 alarinteen puoleisilla reunoilla todettiin muutamia halkaisijaltaan yli 0,5 m kokoisia kiviä, jotka voivat olla kuopista kangettuja.

#### **Pyyntikuoppien sijainti- ja kokotiedot**

##### **Pyyntikuoppa 1:**

x = 7624973, y = 3497468

Ø 4,0 m, syvyys 1,0 m, ei selvää vallia

##### **Pyyntikuoppa 2:**

x = 7624907, y = 3505537

Ø 8,0 m, syvyys 2,0 m, ei selvää vallia

##### **Pyyntikuoppa 3:**

x = 7624881, y = 3505567

Ø 5,0 m, syvyys 1,2 m, ei selvää vallia

#### *Kohteen rajaus*

Kuoppien sijoittumisen perusteella kohde on rajattavissa noin sadan metrin mittaiseksi kapeaksi vyöhykkeeksi, jonka sisälle kaikki kolme kuoppaa lähiympäristöineen kokonaisuudessaan lukeutuvat.

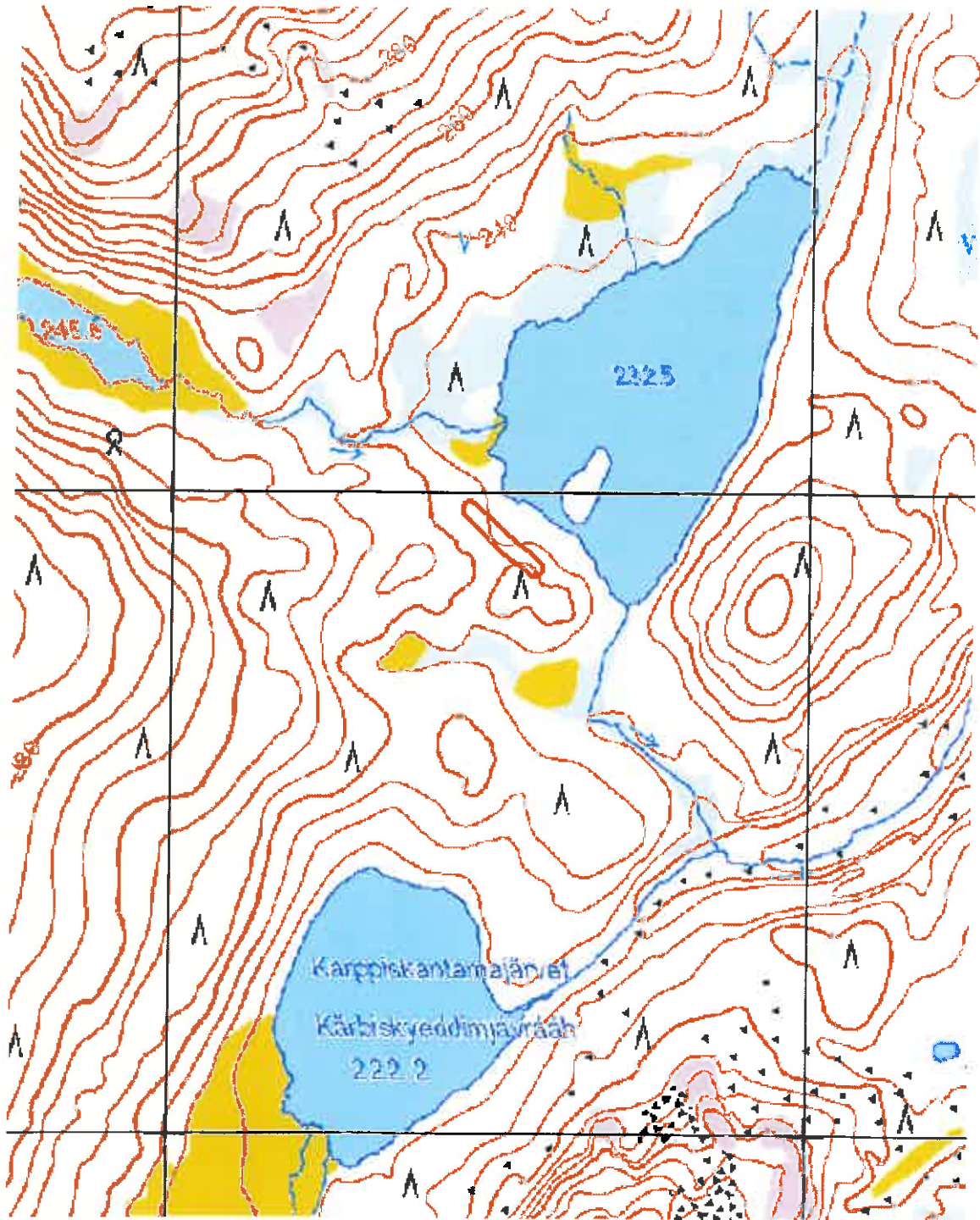
### ***Tulkinta***

Ylimmäisen Karppiskantamajärven lounaispuolelta tavatut pyyntikuopat vaikuttavat muodostavan pienimuotoisen, kokonaispituudeltaan noin sadan merin mittaisen pyyntikuoppajärjestelmän. Kuopista läntisin, kuoppa 1, on tyypillinen, selvästi täysin ihmisvoimin kaivettu pyyntikuoppa, kun puolestaan hyvin kookkaiden, mutta silti jokseenkin vallittomien kuoppien 2 ja 3 paikkoja valittaessa on hyvinkin voitu hyödyntää järveä kohti laskevalla rinteellä luonnostaan sijainneita kuopanteita tai notkelmia, jotka on ainoastaan syvennetty pyyntikäyttöön sopiviksi. Erityisesti kuoppa 2:n poikkeuksellisen suuri koko antaa aiheen olettaa kuoppaa osittain luonnonmuodostumaksi. Kuoppien pohjilta tavatun paksun huuhtoutumiskerroksen perusteella kuopat vaikuttavat todennäköisimmin esihistoriallisilta.

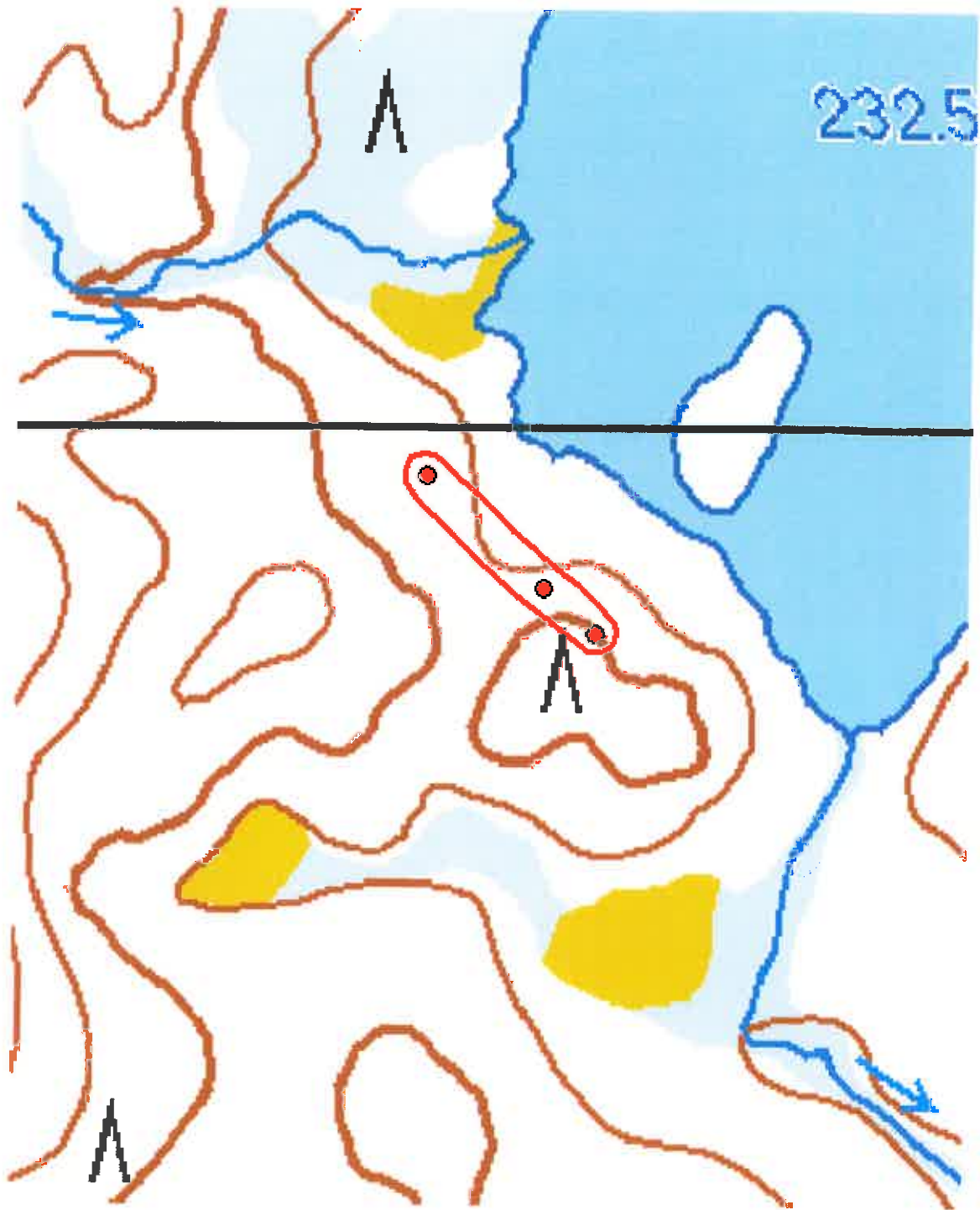
**Viranomais-** 1000011812  
**rekisterinro:**

**Kunto:** Hyvä

**Arvotus:** Mj-luokka II



Kartta 43. Ylempi Karpiskantamajärvi, pyyntikuoppia. ©Metsähallitus, ©Maanmittauslaitos 1/MML/10.



Kartta 44. Ylempi Karpiskantamajärvi, pyyntikuoppia. ©Metsähallitus, ©Maanmittauslaitos 1/MML/10.



**Kuva 60.** Ylempi Karppiskantamajärvi, pyyntikuoppa 1. Kuvattu koillisesta.



**Kuva 61.** Ylempi Karppiskantamajärvi, pyyntikuoppa 2. Kuvattu lounaasta.



**Kuva 62.** Ylempi Karppiskantamajärvi, pyyntikuoppa 3. Kuvattu lounaasta.

## 5.1.34 Kirakkajoki länsiranta

<b>Kirakkajoki länsiranta, Pyyntikuoppa?</b>		<b>MH-tunnus: 124862</b>	
<b>Kohdetyyppi:</b>	Valmistuspaikat/työpaikat?	<b>Haltija:</b>	Lapin luontopalvelut
<b>Ajoitus:</b>	Ajoitus epäselvä	<b>Ylläpitäjä:</b>	Lapin luontopalvelut
<b>Lukumäärä:</b>	1	<b>Kunta:</b>	Inari
<b>Koordinaattiselitys:</b>	Kohteen keskeltä	<b>Geometria tuotettu:</b>	Gps-mittaus, korjaamaton
<b>Koordinaatit:</b>	X 7624933, Y 3500344 Z 175	<b>Löydöt:</b>	-

### *Ympäristön kuvaus*

Mahdollinen pyyntikuoppa sijaitsee moreenipohjaisella mäntykankaalla noin 40 m etäisyydellä Kirakkajoen länsirannasta, korkeustasoltaan kolmisen metriä Kirakkajoen pintaa korkeammalla. Aluskasvillisuutta kuopan lähiympäristössä hallitsevat puolukka, vaixsenmarja, juolukka ja sammalet.

### *Kohteen kuvaus*

Kulttuuriperintöinventoinnin yhteydessä paikallistettu kuoppa on pitkänomainen, soikeahko, koillis-lounaissauntainen, mitoiltaan noin 6 x 4 m. Kuopan syvyys on noin 1,0 m ja kuoppaa kiertää loivapiirteinen valli, jonka leveys on noin 2,5 m ja korkeus noin 0,2 m. Kuoppa on kaivettu melko kiviseen moreenimaahan; vallin lounaispää koostuu pääosin halkaisijaltaan noin 20 cm kokoisista kivistä. Kuopan pohjalle lapiolla kaivetusta koepistosta havaittiin selvä huuhtoutumiskerros.

### *Kohteen rajaus*

Kohteen lähialueelta ei tavattu muita jäännöksiä, joten kohde rajattiin pistemäiseksi

### *Tulkinta*

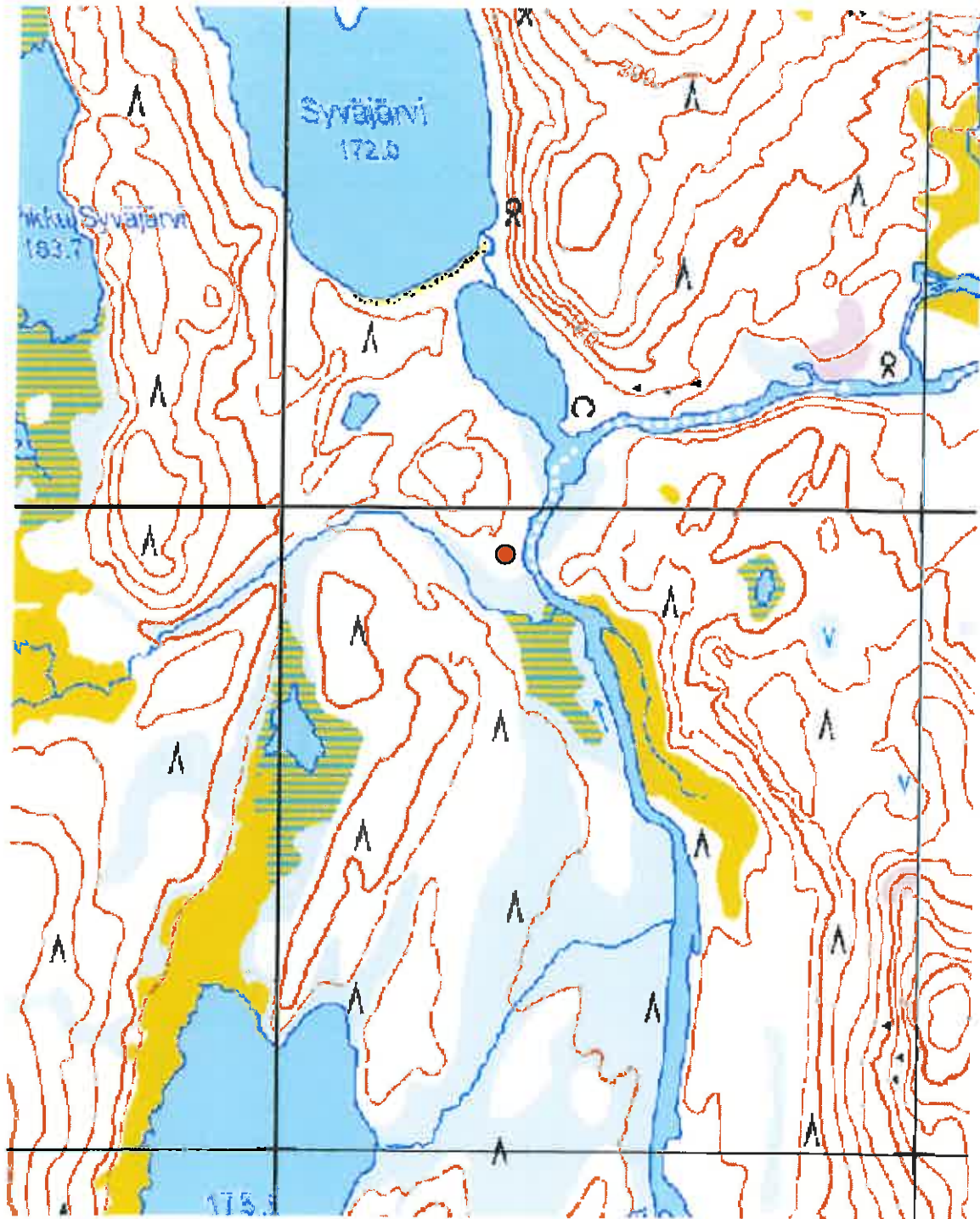
Kirakkajoen länsirannalta tavattu kookas kuoppa on tulkinnaltaan haastava. Yleisolemuksensa perusteella kyseessä luultavimmin on poikkeuksellisen suuri pyyntikuoppa, mutta muutkin tulkinnat kuopan käyttötarkoituksen osalta ovat epäilemättä mahdollisia. Asumuspainanteeksi tai -kuopaksi jäännös ei kuitenkaan ole tulkittavissa. Kuopan pohjalta tavatun huuhtoutumiskerroksen perusteella kuoppa on ainakin kohtalaisen iäkäs, todennäköisesti esihistoriallinen.

**Viranomaisrekisterinro:**

-

**Kunto:** Hyvä

**Arvotus:** Mj-luokka II



Kartta 45. Kirakkajoki länsiranta, pyyntikuoppa?. ©Metsähallitus, ©Maanmittauslaitos 1/MML/10.





**Kuva 63.** Kirakkajoki länsiranta, pyyntikuoppa. Kuvattu etelästä.

## 5.1.35 Puolukkavellilampi

<b>Puolukkavellilampi, Kivilatomus</b>		<b>MH-tunnus: 124561</b>	
<b>Kohdetyyppi:</b>	Kivi- ja maarakenteet	<b>Haltija:</b>	Lapin luontopalvelut
<b>Ajoitus:</b>	Ajoitus epäselvä	<b>Ylläpitäjä:</b>	Lapin luontopalvelut
<b>Lukumäärä:</b>	1	<b>Kunta:</b>	148 Inari
<b>Koordinaattiselitys:</b>	Kohteen keskeltä	<b>Geometria tuotettu:</b>	Gps-mittaus, korjaamaton
<b>Koordinaatit:</b>	X 7625347, Y 3492499 Z 327	<b>Löydöt:</b>	-

### *Taustatiedot*

Hammasjärven Viljaniemen isäntä Martti Aikio kertoi Puolukkavellilammen rannalla olevan jonkinlaisen kivilatomuksen, mutta ei tiennyt sen tarkoitusta.

### *Ympäristön kuvaus*

Puolukkavellilampi on pieni lampi Hammasjärven länsipuolella. Maasto nousee melko jyrkästi pohjoiseen Puskurovia kohti. Ympäristö on harvakasvuista tunturikoivikkoa ja maaperä hyvin kivistä hiekkamoreenia.

### *Kohteen kuvaus*

Latomus sijaitsee Puolukkavellilammen pohjoisrannasta noin 80 metriä ylärinteeseen. Latomus on Hammasjärvelle johtavasta polkutiestä muutaman metrin etelään. Latomus on kooltaan 1 x 1 m ja noin 30 cm korkea. Se on koottu noin 20-40 cm halkaisijaltaan olevista kivistä.

Latomuksen käyttötarkoitus on epäselvä. Kivissä ei näkynyt kuumentamisen aiheuttamia rapautumia tai halkeamia, eikä latomuksessa muutenkaan ollut merkkejä tulenpidosta. Latomus ei muistuta suorakaiteen muotoisia liesilatomuksia.

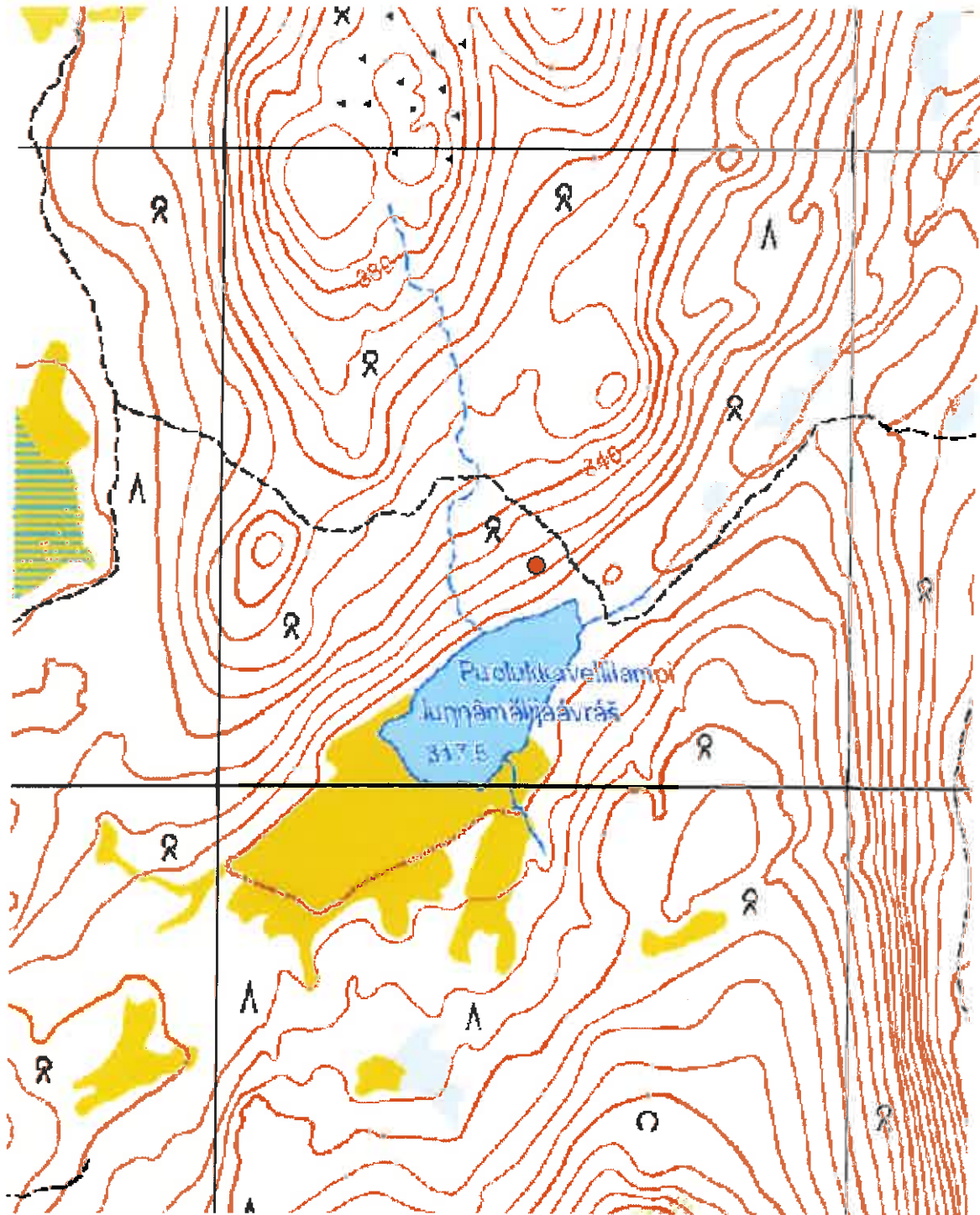
Lähiympäristöstä ei löydetty mitään muita ihmisen tekemiä rakenteita. Paikka on jyrkkänä rinteinä epätoennäköinen minkäänlaiselle asumukselle.

### *Kohteen rajaus*

Pistemäinen kohde.

**Viranomaisrekisterinro:** - **Kunto:** Hyvä

**Arvotus:** Mj-luokka II



Kartta 46. Puolukkavellilampi, kivilatomus. ©Metsähallitus, ©Maanmittauslaitos 1/MML/10.



**Kuva 64.** Puolukkavellilampi. Latomus. Kuvattu pohjoisesta.

### 5.1.36 Lievatája

<b>Lievatája, Tervahauta</b>		<b>MH-tunnus: 124621</b>	
<b>Kohdetyyppi:</b>	Valmistuspaikat/työpaikat	<b>Haltija:</b>	Lapin luontopalvelut
<b>Ajoitus:</b>	Historiallinen aika	<b>Ylläpitäjä:</b>	Lapin luontopalvelut
<b>Lukumäärä:</b>	1	<b>Kunta:</b>	Inari
<b>Koordinaattiselitys:</b>	Kohteen keskeltä	<b>Geometria tuotettu:</b>	Gps-mittaus, korjaamaton
<b>Koordinaatit:</b>	X 7618338, Y 3493511 Z 250	<b>Löydöt:</b>	-

#### *Ympäristön kuvaus*

Tervahaudan ympäristö on kuivan kankaan männikköä. Sen länsipuolella virtaa matala Lievatája-niminen puro. Maaperä on hiekkää.

#### *Kohteen kuvaus*

Luoteesta Hammasjärveen laskevan Lievatájan itärannalla on pieni tervahauta. Tervahauta on tehty puron törmälle, noin 20 metrin päähän purosta. Se on halkaisijaltaan viittisen metriä ja keskikohdan syvyys vallin reunaan saakka on metrin. Vallit ovat leveydeltään 1,5 m ja ulkopuolelta noin 60 cm korkeat. Tervahaudan ränni on alarinteeseen puroa kohti.

Keskelle tervahautaa tehdystä lapionpistosta paljastui erittäin paljon hiiliä ja nokea.

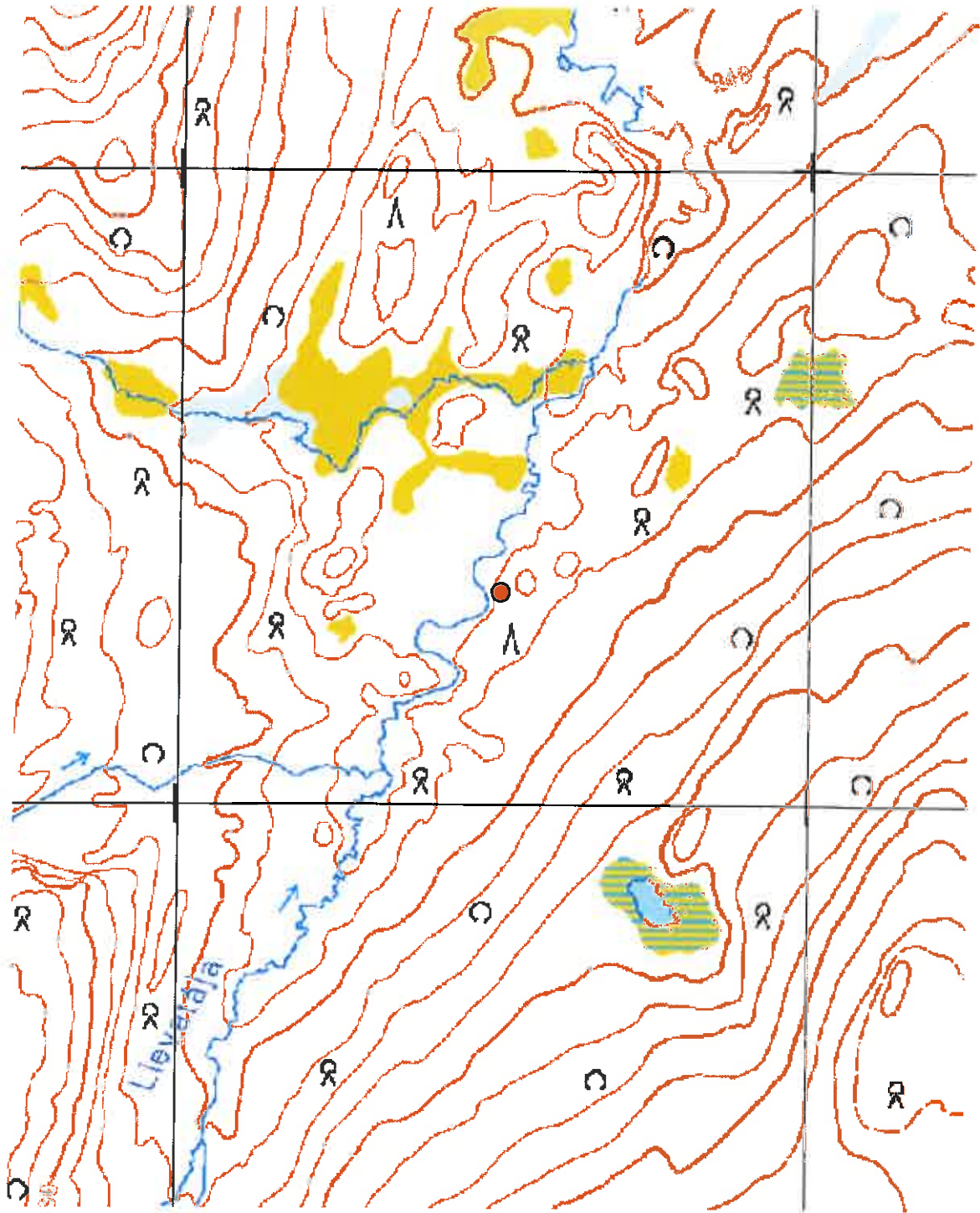
Tervahauta luokiteltiin kiinteäksi muinaisjäännökseksi, koska alueella on hyvin vähän tervahautoja.

#### *Kohteen rajaus*

Pistemäinen kohde.

**Viranomaisrekisterinro:** - **Kunto:** Hyvä

**Arvotus:** Mj-luokka II



Kartta 47. Lievätäja, tervahauta. ©Metsähallitus, ©Maanmittauslaitos 1/MML/10.



**Kuva 65.** Lievatája. Tervahaudan keskellä puistomestari Petteri Polojärvi. Kuvattu etelästä.



**Kuva 66.** Lievatája. Tervahauta Kuvattu lännestä.

### 5.1.37 Akuniemi 3

Akuniemi 3, Asuinkenttä		MH-tunnus: 124763	
<b>Kohdetyyppi:</b>	Asuinpaikat	<b>Haltija:</b>	Lapin luontopalvelut
<b>Ajoitus:</b>	Historiallinen aika	<b>Ylläpitäjä:</b>	Lapin luontopalvelut
<b>Lukumäärä:</b>	1	<b>Kunta:</b>	Inari
<b>Koordinaattiselitys:</b>	Kohteen keskeltä	<b>Geometria tuotettu:</b>	Gps-mittaus, korjaamaton
<b>Koordinaatit:</b>	X 7620116, Y 3494737 Z 230	<b>Löydöt:</b>	-

#### *Ympäristön kuvaus*

Asuinkenttä on avoin ja kenttäkerroksessa kasvaa nurmi- ja metsälauhaa, puolukkaa, mustikkaa, riidenliekoa ja kevätpiippoa. Pensaskerroksessa on muutamia katajia. Kentän ympäristössä on tiheä vaivaiskoivuräme ja sisempänä niemellä mänty-hieskoivusekametsä. Maaperä on hiekkamoreenia.

#### *Kohteen kuvaus*

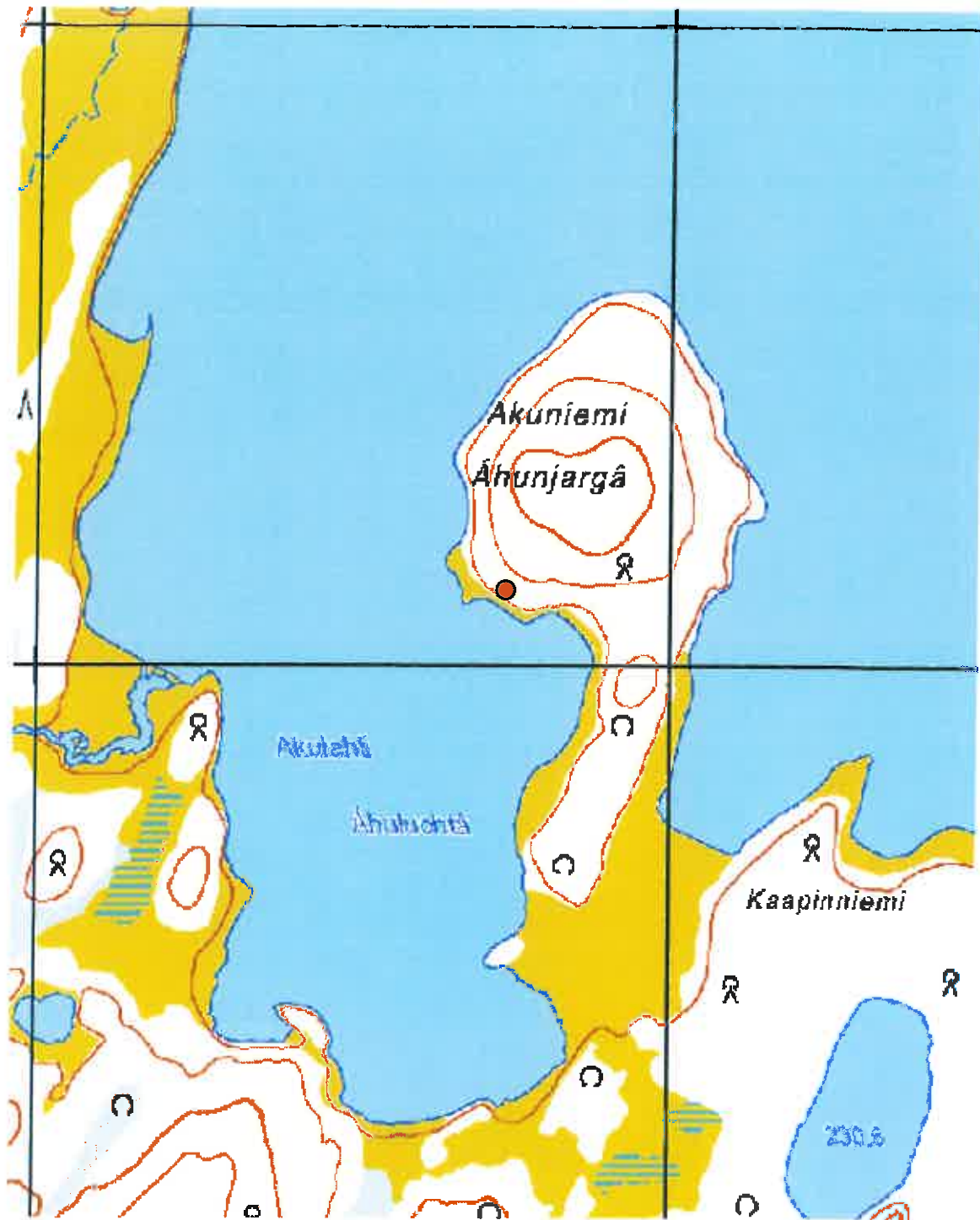
Hammasjärven eteläosan Akuniemen länsilaidalla on asuinkenttä. Asuinkenttä erottuu ympäristöstään kasvillisuuden perusteella. Se on puuton ja ympäristöään heinittyneempi. Kenttä on laajuudeltaan noin 20 x 50 metriä. Ainoa näkyvässä oleva rakenne on kentän yläosan noin 5 x 5 m laajuinen, tasainen paikka, jossa on muutama, mahdollisesti rakennuksen kivijalan kivi.

#### *Kohteen rajaus*

Kohde on laajuudeltaan noin 20 x 50 metriä.

<b>Viranomaisrekisterinro:</b>	-	<b>Kunto:</b>	Hyvä
<b>Arvotus:</b>	Mj-kohde II		





Kartta 48. Akuniemi 3, asuinkenttä. ©Metsähallitus, ©Maanmittauslaitos 1/MML/10.



**Kuva 67.** Akuniemi 3. Asuinkenttä. Kuvattu pohjoisesta.

### 5.1.38 Kaapin kenttä

Kaapin kenttä Asuikenttä		MH-tunnus: 124623	
<b>Kohdetyyppi:</b>	Asuinpaikat	<b>Haltija:</b>	Lapin luontopalvelut
<b>Ajoitus:</b>	Historiallinen aika	<b>Ylläpitäjä:</b>	Lapin luontopalvelut
<b>Lukumäärä:</b>	1	<b>Kunta:</b>	Inari
<b>Koordinaattiselitys:</b>	Kohteen keskeltä	<b>Geometria tuotettu:</b>	Gps-mittaus, korjaamaton
<b>Koordinaatit:</b>	X 7619068, Y 3495519 Z 230-235	<b>Löydöt:</b>	-

#### *Ympäristön kuvaus*

Kentän ympäristö on suurimmaksi osaksi tuoreen kankaan männikköä. Eteläpuolella on avoin suo.

#### *Kohteen kuvaus*

Hammasjärven eteläosan Kaapinniemiellä, nimen itärannalla oleva vanha asuikenttä erottuu selvästi ympäristöstään poikkeavan kasvillisuuden takia. Kenttä on avoinja niittymäinen. Siellä kasvaa muun muassa nurmi- ja metsälauhaa, puolukkaa, metsätahteä, kevätpiippoa, kultapiiskua ja pohjakerroksessa korpikarhun- ja seinäsammalta. Pensakerroksessa kasvaa katajia.

Avoimen kentän koko on noin 90 x 40 m. Kentällä on vielä näkyvissä kahden rakennuksen alimpien hirsien maatuneet jäännökset kasvillisuuden peittäminä. Pohjoisempi on ollut mahdollisesti karjasuoja, joka on jäännösten perusteella ollut noin 15 x 8 metrin laajuinen. Siitä parikymmentä metriä etelään on kooltaan noin 5 x 5 metriset tuvan perustukset. Tuvan nurkassa on piisin jäännöksenä noin 1,5 x 1,5 m laajuinen ja noin 70 cm korkuinen kivikasa. Karjasuojan ja tuvan jäännösten välissä on osittain kasvillisuuden peittävä kaivo.

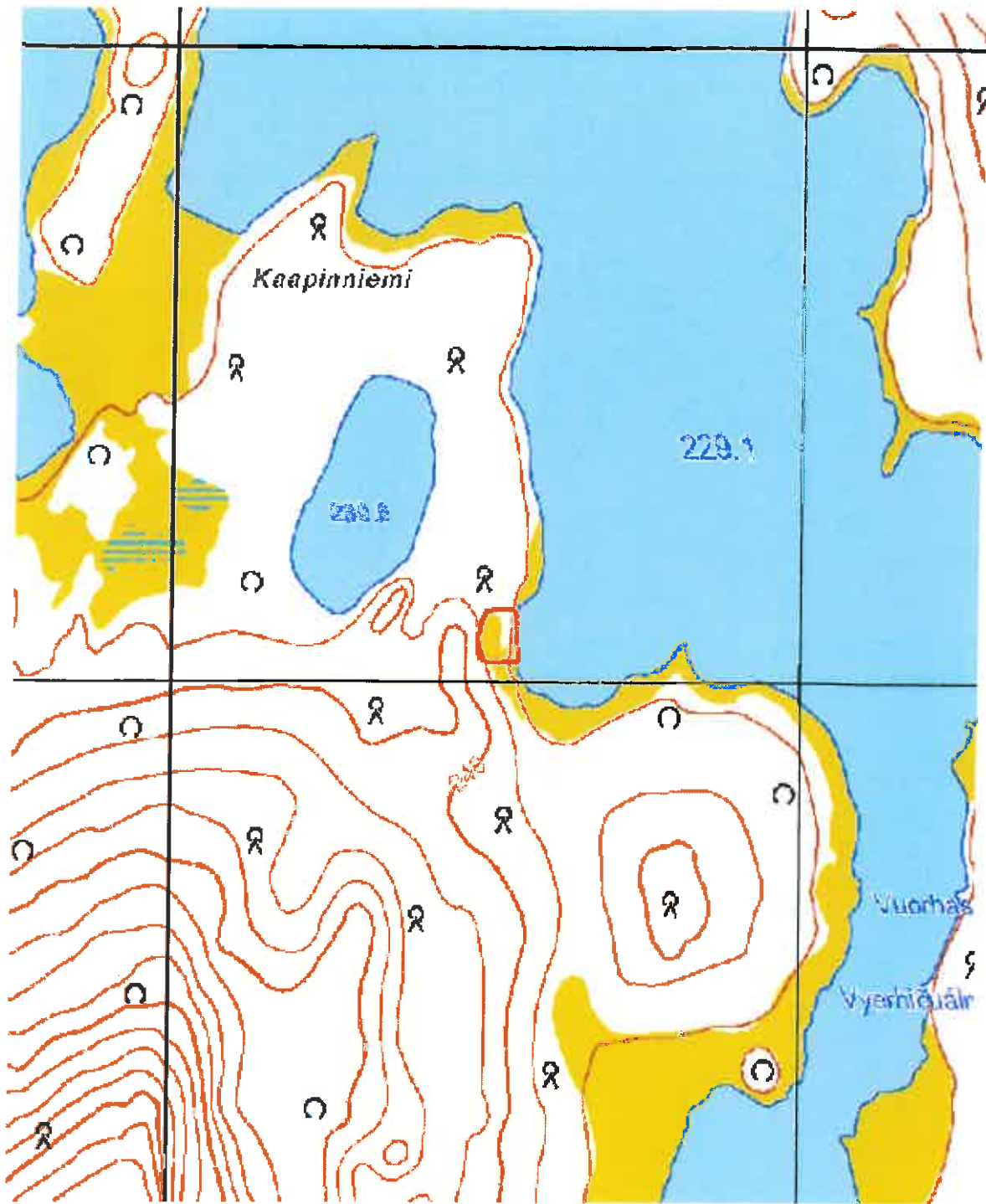
#### *Kohteen rajaus*

Kohteen laajuus on noin 90 x 40 m.

**Viranomaisrekisterinro:**

**Kunto:** Hyvä

**Arvotus:** Mj-kohde II



Kartta 49. Kaapin kenttä, asuinkenttä. ©Metsähallitus, ©Maanmittauslaitos 1/MML/10.



**Kuva 68.** Kaapin kenttä. Kuvattu etelästä.



**Kuva 69.** Kaapin kenttä, kämpän jäännökset. Kuvattu idästä.



**Kuva 70.** Kaapin kenttä, karjasuojan paikka on nurmettuneimmalla kohdalla. Kuvattu etelästä.

### 5.1.39 Appissuvanto

<b>Appissuvanto, Kullankaivualue</b>		<b>MH-tunnus: 124624</b>	
<b>Kohdetyyppi:</b>	Valmistuspaikat/työpaikat	<b>Haltija:</b>	Lapin luontopalvelut
<b>Ajoitus:</b>	Historiallinen aika	<b>Ylläpitäjä:</b>	Lapin luontopalvelut
<b>Rakentamisvuosi:</b>	?	<b>Kunta:</b>	Inari
<b>Lukumäärä:</b>	1		
<b>Koordinaattiselitys:</b>	Kohteen keskeltä	<b>Geometria tuotettu:</b>	Gps-mittaus, korjaamaton
<b>Koordinaatit:</b>	X 7602763, Y 3484146 Z 185	<b>Löydöt:</b>	-

#### *Ympäristön kuvaus*

Kaivualueen ympäristö on mänty-kuusi-koivusekametsää. Maaperä on erittäin kivistä moreenia. Ivalojo kulkee noin 25 m kohteen pohjoispuolella.

#### *Kohteen kuvaus*

Kullankaivualue sijaitsee Ivalojoen mutkan eteläpuolella, Appisjokisuusta noin 700 m länsilounaaseen. Joen pinnasta noin 10 m korkeammalla on noin 60 x 150 m laajuinen kullankaivuusta syntynyt kivikko. Alueelta on huuhdeltu lähes kaikki pienirakeinen maa-aines pois ja jäljelle ovat jääneet vain kivet. Alue muistuttaa hyvin paljon niin kutsuttua Sotajoen suupankkia.

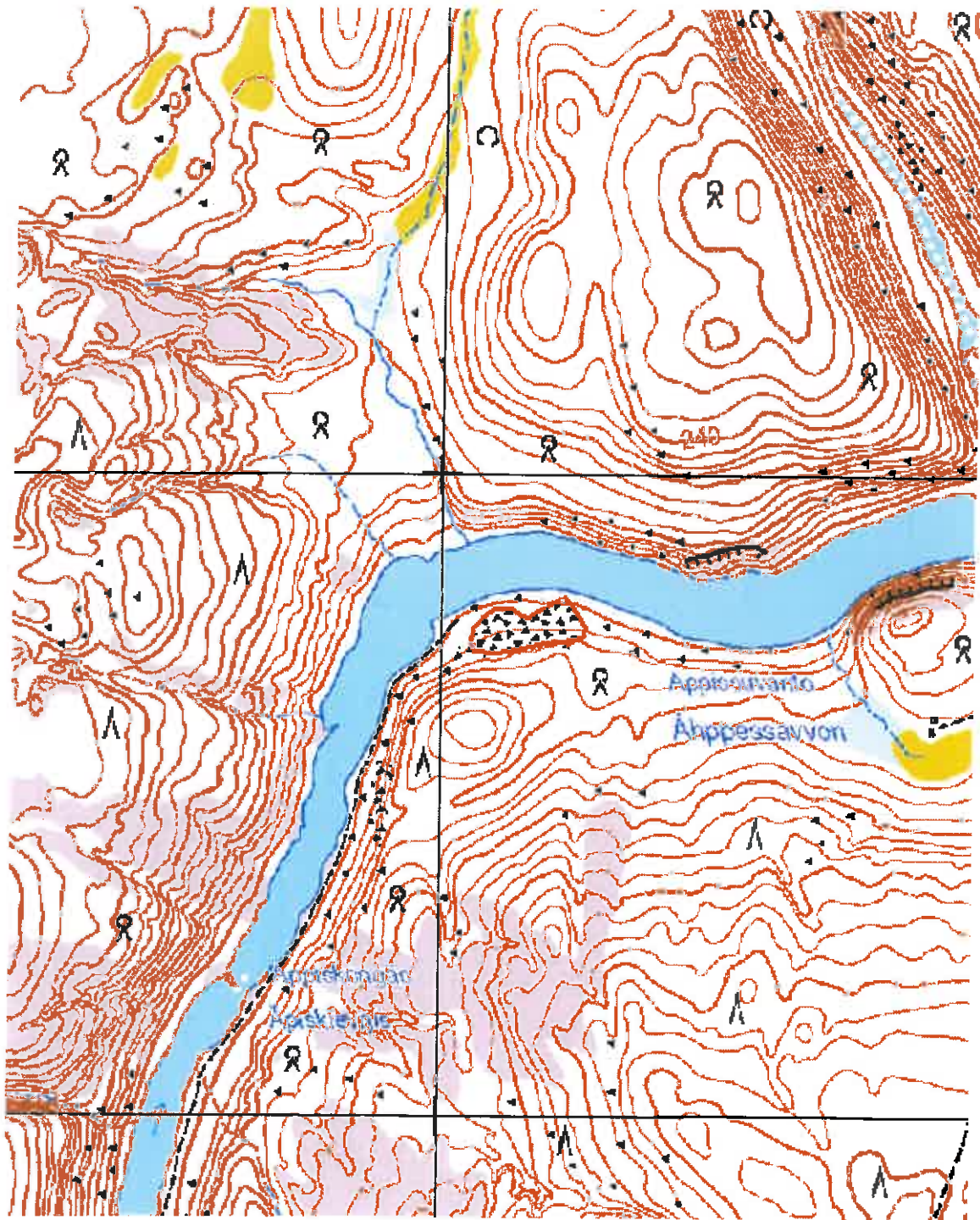
#### *Kohteen rajaus*

Kohde rajautuu kivikon välittömään läheisyyteen.

**Viranomaisrekisterinro:**

**Kunto:** Keskinertainen

**Arvotus:** Mj-luokka II



Kartta 50. Appissuvanto, kullankaivualue. ©Metsähallitus, ©Maanmittauslaitos 1/MML/10.





**Kuva 71.** Appissuvanto, kullankaivualue. Kuvattu pohjoisesta.



**Kuva 72.** Appissuvanto, kullankaivualue. Kuvattu luoteesta.

#### 5.1.40 Sotajoen suupankki

<b>Sotajoen suupankki, Kullankaivualue</b>		<b>MH-tunnus: 129561</b>	
<b>Kohdetyyppi:</b>	Valmistuspaikat/työpaikat	<b>Haltija:</b>	Lapin luontopalvelut
<b>Ajoitus:</b>	Historiallinen aika	<b>Ylläpitäjä:</b>	Lapin luontopalvelut
<b>Lukumäärä:</b>	1	<b>Kunta:</b>	Inari
<b>Koordinaattiselitys:</b>	Kohteen keskeltä	<b>Geometria tuotettu:</b>	Gps-mittaus, korjaamaton
<b>Koordinaatit:</b>	X 7602529, Y 3493784 Z 160	<b>Löydöt:</b>	-

#### *Taustatiedot*

Seppo. J. Partanen 2005. Ivalojoeki - kulkijan kultamaa: Sotajoen ja Ivalojoen yhtymäkohta on ollut Lapin kullankaivun tuottoisimpia paikkoja. Ensimmäisenä valtauksen paikalle teki Johan Tallgren vuonna 1870, ja hänen jälkeensä paikalla on ollut useita valtaajia. Mittavimmat työmaat jokien risteyksessä oli 1920-luvun puolivälissä Ivalojoeki Oy:llä.

Kauppa- ja teollisuusministeriö on aikanaan omalla päätöksellään varannut paikan historialliseksi kulta-valuationseksi ei sille näin ollen myönnetä uusia valtauksia.

#### *Ympäristön kuvaus*

Sotajoen suupankin kullankaivualueen ympäristö on kuivahkon kankaan männikköä. Alueen eteläpuolella maa nousee jyrkästi.

#### *Kohteen kuvaus*

Sotajoen ja Ivalojoen yhtymäkohdan itäpuolella on laaja, itä-länsisuunnassa noin puolen kilometrin pituinen ja pohjois-eteläsuunnassa leveimmillään satametrisen kivikko merkinä 1800-luvun lopun ja 1900-luvun alun kullankaivuusta.

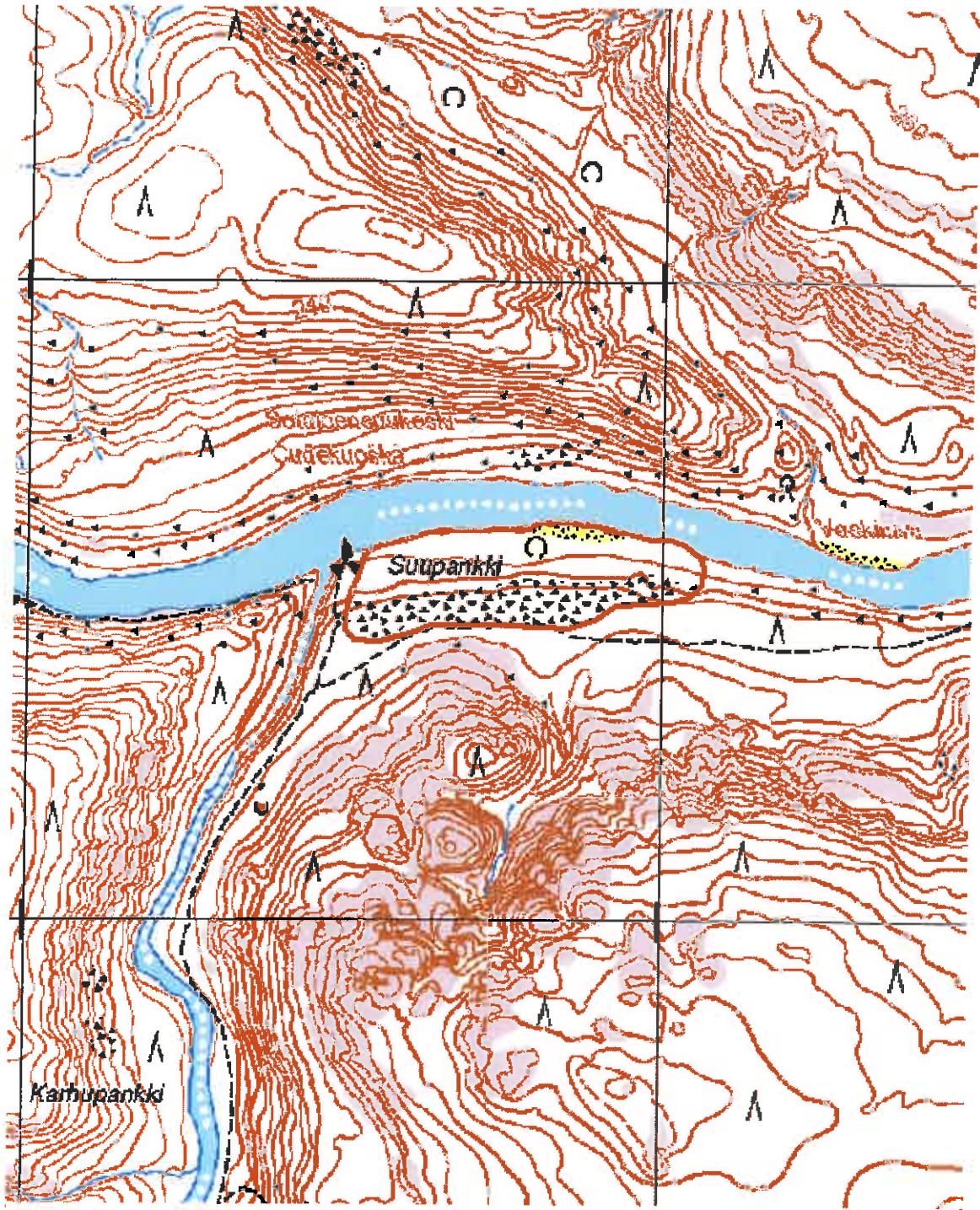
Alueelta on huuhdottu pienempirakeinen maa-aines pois ja jäljelle on jäänyt vain kiviä. Kohteesta on rai-vattu puustoa Metsähallituksen ja Kultamuseon talkooleireillä.

#### *Kohteen rajaus*

Kullankaivualue on rajattu noin 550 x 150 metrin suuruiseksi alueeksi Sotajoen itäpuolelle. Kohde on rajattu aivan Ivalojoen rantaan.

**Viranomaisrekisterinro:** - **Kunto:** Hyvä

**Arvotus:** Mj-luokka II



Kartta 51. Sotajoen suupankki, kullankaivualue. ©Metsähallitus, ©Maanmittauslaitos 1/MML/10.



**Kuva 73. Sotajoen suupankki, kullankaivuualue. Kuvattu lännestä.**