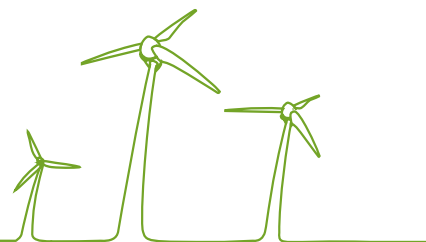


**TuuliWatti Oy**

**Siikaisten Jäneskeitaan tuulivoima-alue, arkeologinen  
selvitys 2012**

RAPORTTI



3.9.2012

Kannen kuva: Umpeenkasvanut ajoura voimalanpaikan 8 läheisyydessä. Kuva: Kalle Luoto 24.8.2012.

03.09.2012

**Sisällysluettelo**

1	Inventoinnin lähtökohdat ja menetelmät.....	3
1.1	Alueen kuvaus.....	3
1.2	Työmenetelmät ja työn eteneminen .....	4
2	Tulokset.....	6

# Siikaisten Jäneskeitaan tuulivoima-alue, arkeologinen selvitys 2012

## Tiivistelmä

TuuliWatti Oy valmisteleeh yhdeksästä tuulivoimalasta muodostuvaa tuulivoimapuistoa Siikaisten Kurkikeitaan alueelle. Arkeologinen inventointi laadittiin osana tuulivoimapuiston alueelle tarvittavia ympäristöselvityksiä. Alueella ei sijaitse entuudestaan tunnettuja muinaisjäännöskohteita. Inventoinnin maastotyöt keskittyivät voimalanpaikoille. Maastossa tarkastetuilla alueilla ei havaittu muinaisjäännöskohteita.

## Arkisto- ja rekisteriote

Tutkimuskohteen nimi:	Siikaisten Jäneskeitaan tuulivoima-alue
Alueen sijainti	N 6868047 E 221399 (ETRS-TM35FIN -tasokoordinaatit)
Muinaisjäännökset:	ei tunnettuja kohteita
Tutkimuksen laatu:	Arkeologinen inventointi
Peruskartta:	PK 1142 12; 1231 11
Tutkimuslaitos:	FCG Finnish Consulting Group Oy
Tutkija:	FM Kalle Luoto
Kenttättyöaika:	24. ja 25.8.2012
Työn tilaaja:	TuuliWatti Oy
Muinaisjäännöskohteet:	ei kohteita
Tutkimushistoria:	ei aiempia tutkimuksia



Kartta 1. Tutkimusalueen sijainti. MK 1:1 000 000.

Pohjakartta: Maanmittauslaitos 08/2012. Lisäykset pohjakarttaan Kalle Luoto.



Kartta 2. Ote hankealuetta kuvaavasta Senaatinkartasta (Vuoden 1910 mittaus). Ei mittakaavassa.

Vasemmalla alhaalla Lankoski. Voimala-alue näyttää asumattomalta Alkuperäinen kartta: Digitaaliarkisto: Maanmittaushallitus, Maanmittaushallituksen historiallinen kartta-arkisto (kokoelma), Senaatin kartasto, [Merikarvia] (XXIII-XXIV 12-13). Ei mittakaavassa.

## 1 Inventoinnin lähtökohdat ja menetelmät

### 1.1 Alueen kuvaus

Tuulivoimapuisto sijaitsee Siikaisissa noin 5 km etäisyydellä Siikaisten keskustasta lounaaseen. Lähimmät kylät ovat Otamo, Tuorila, Visarinmäki, Matinlampi ja Leväsjoki. Aluetta luonnehtivat suot, muutama pieni peltoalue sekä muutamat metsätiet. Alue on lähinnä metsätaloustaloudessa olevaa havu- ja sekametsää ja maaperä koostuu enimmäkseen soistuneista alueista. Jäneskeitaan lähellä on kaksi maa-ainesten ottoaluetta. Pohjoispuolella on Lehtiladonkallion maa-ainesten ottoalue ja eteläpuolella on kaivostoiminta-alue. Merikarvian Lankosken kylä- ja kulttuurimaisema (RKY alue) sijaitsee tuulivoimapuistosta noin 2 km kaakkoon. Lankoski on merkitty maakuntakaavaan myös virkistysalueena. Lähin muinaisjäännöskohde, kivikautinen asuinpaikka "Vanhatalo", sijaitsee läheisessä Otamon kylässä Otamonjoen itärannalla noin 2 km hankealueesta itään.



Kuva 1. Kallioita alueella olemassa olevan voimalinjan alla Kiimakeitaan luoteispuolella.  
Kuva: Kalle Luoto 24.8.2012.



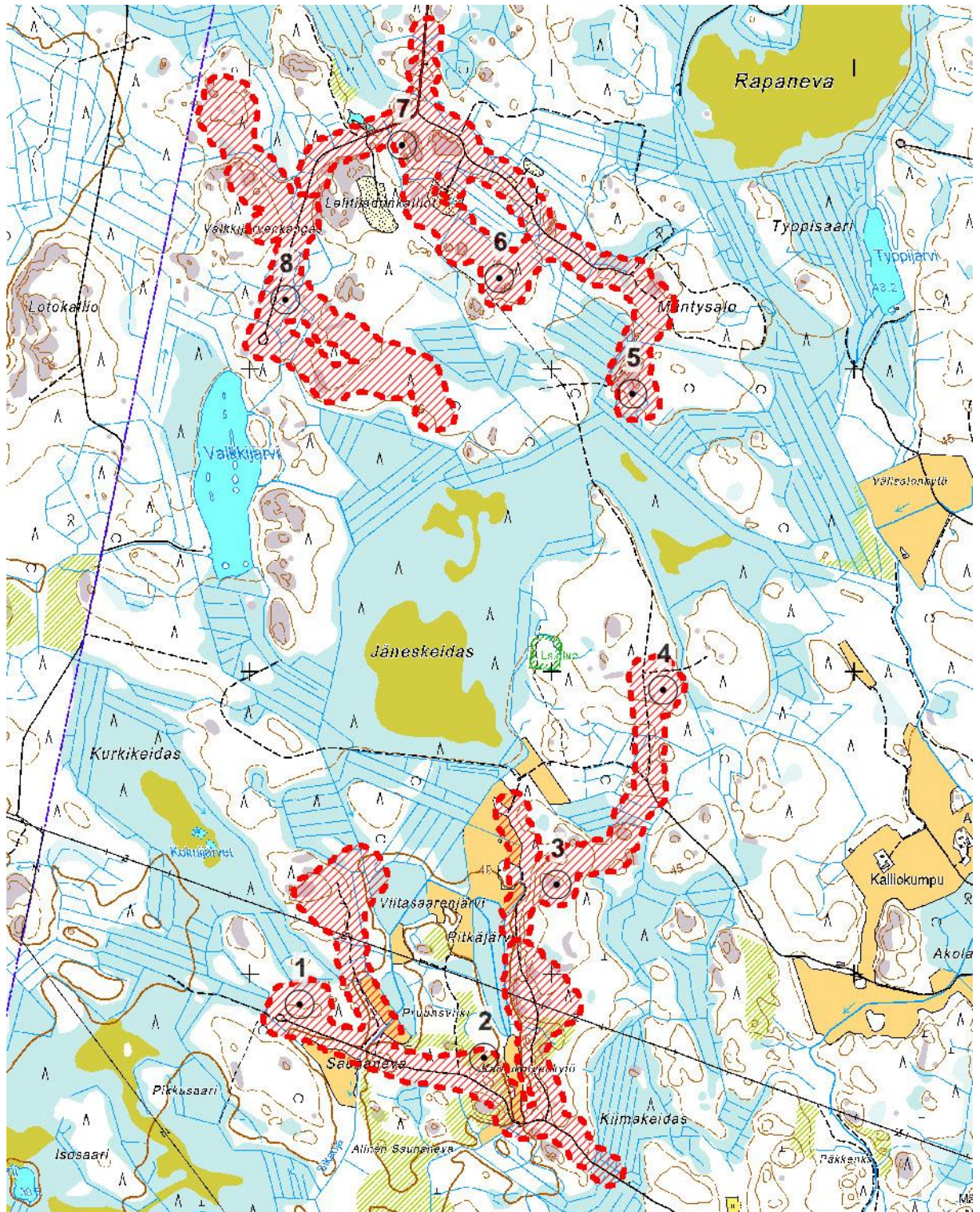
Kuva 2. Soista metsää Jäneskeitaan pohjoispuolella voimalanpaikan 8 kaakkoispuolella.  
Kuva: Kalle Luoto 24.8.2012.

## 1.2 Työmenetelmät ja työn eteneminen

Ennen maastotarkastusta alueeseen tutustuttiin muinaisjäännösrekisterin ja digitaaliarkiston tietojen perusteella. Rekisteritietojen perusteella alueella ei sijaitse tunnettuja muinaisjäännöskohteita. Myöskään digitaaliarkiston tai historiallisten karttojen perusteella alueella ei ole sijainnut kohteita, joita voitaisiin pitää muinaisjäännöksinä.

Maastotarkastuksessa käytiin läpi kahdeksan Jäneskeitaan ympäristöön suunnitellun voimalan paikkaa lähiympäristöineen. Paikantaminen suoritettiin GPS-laitteen ja kompassin avulla. Paikantamiseen käytettiin Garmin GPSmap 62s satelliittipaikanninta (tarkkuus noin +/- 5 m). Maastossa koordinaatistona käytettiin KKJ 3 (2003) koordinaattijärjestelmää. Vanhojen tai poikkeavien koordinaattien muunnokseen käytettiin MapInfo 11.0 tietokoneohjelmaa, jolla myös inventointikertomuksen kartat laadittiin.

Suurimmassa osassa aluetta tarkasteltiin maastoa vain pintapuolisesti, mutta muinaisjäännöksen löytämisen kannalta otollisimmiksi koettiin kohtiin kaivettiin myös muutamia lapionpistoja. Laajempia hiekkamaa-alueita sijaitti alueen luoteisosissa, joista tarkistettiin lähinnä metsätyökoneiden rikkomaa maanpintaa, sillä ko. alueelle ei ole suunnitteilla voimalaitoksia.



Kartta 3. Maastossa tarkastetut alueet ja voimalanpaikat 25.8.2012 . MK 1: 20 000.  
Pohjakartta: Maanmittauslaitos 8/2012.



## 2 Tulokset

Arkeologisen inventoinnin tuloksena ei alueelta paikannettu muinaisjäännöskohteita. Jäneskeidasta ympäröivät alueet olivat melko soisia, tosin paikoittain havaittiin pienialaisia kallioalueita. Hieman kuivempaa hiekkamaastoa oli Siikaisten ja Merikarvian kuntien rajalla tarkasteltavan alueen luoteisosassa Valkkijärvenkankaan ympäristössä. Valkkijärvenkankaan alue tarkastettiin ainoastaan pintapuolisesti, sillä alueelle ei ole tällä hetkellä suunnitteilla voimalaitoksia. Tarkemmin tarkasteltuja alueita oli voimaloiden 2 ja 3 välinen alue olemassa olevan voimajohdon läheisyydessä, jonne mahdollisesti tullaan sijoittamaan sähköasema. Alueella on mm. kalliota, joilta pyrittiin paikantamaan kivirakenteita. Maastohavaintojen perusteella suunnitelluilla voimalanpaikoilla tai muuten maastossa tarkastetuilla alueilla ei havaittu muinaisjäännöskohteita.



Kalle Luoto

FM, arkeologi

### Lähteet:

– Kulttuuriympäristön rekisteriportaali (Museovirasto), luettu 28.4.2011:  
<http://kulttuuriymparisto.nba.fi/netsovellus/rekisteriportaali/portti/default.aspx>

### Kartat

– Jyväskylän yliopiston julkaisuarkisto (JYX): <https://jyx.jyu.fi/dspace/>  
– Kansallisarkiston digitaaliarkisto: <http://digi.narc.fi/digi/>