

KAUHAJOKI 2012

Mustaisnevan tuulivoimapuiston osayleiskaavan arkeologinen inventointi



Jaana Itäpalo 26.11.2012

K-P:n ARKEOLOGIAPALVELU

Sisällysluettelo

s.

1. Perustiedot.....	2
2. Inventoinnin lähtökohdat ja menetelmät.....	2
3. Tulokset.....	4
4. Yleiskartat.....	5
5. Kohdeluettelo.....	7
6. Kohdekuvaukset.....	8
7. Aineistoluettelo.....	15

1. Perustiedot

Inventointialue: Mustaisnevan tuulivoimapuiston osayleiskaava

Karttalehdet: 123403, 123406, 124301, 124304

Työaika: Kenttätöaika 2.-4.10.2012, yht. 2,5 kenttätöpäivää

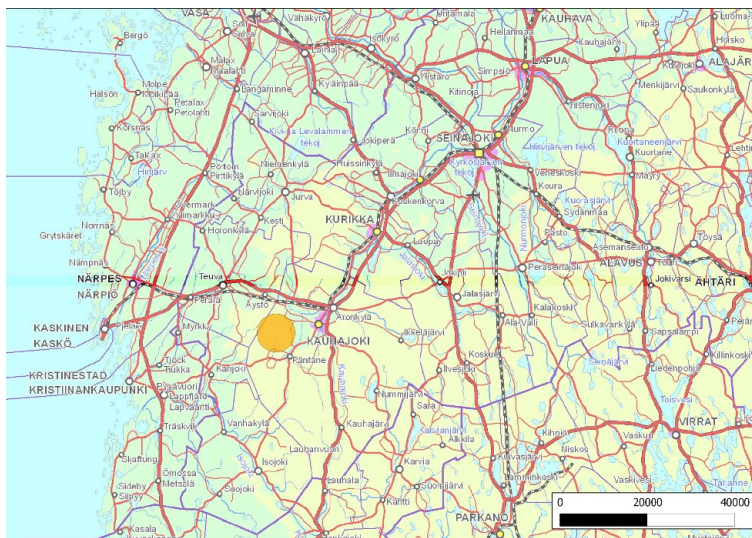
Kustantaja: Kauhajoen kaupunki

Aikaisemmat tutkimukset: -

2. Inventoinnin lähtökohdat ja menetelmät

Kauhajoella suoritettiin syksyllä 2012 muinaisjäännösinventointi liittyen Mustaisnevan tuulivoimapuiston osayleiskaavan suunnittelutyöhön (kartta 4, s. 5). Kohdealue sijaitsee n. 10 km Kauhajoesta länteen. Alueelta oli tiedossa yksi mahdollinen muinaisjäännöskohde Korkiakankaalta, missä mainitaan olevan röykkiöitä ja rakennuksen jäänteitä (mj-rekisteritunnus 232500001).¹

Tämän työn tarkoitus on selvittää, onko suunnittelualueella esihistoriallisen tai historiallisen ajan muinaisjäännöksiä, jotka tulee huomioida hankkeen suunnittelussa ja toteutuksessa.



Kartta 1. Kohdealueen sijainti.

¹ Museoviraston kulttuuriympäristön tietojärjestelmä,
<http://kulttuuriymparisto.nba.fi/netsovellus/rekisteriportaali/portti/default.aspx>.

Esiselvitys

Inventoinnin esiselvityksessä käytettiin paikallishistoriallista teosta ”Kauhajoen historia”, Maanmittauslaitoksen digitaalista karttamateriaalia, Museoviraston rekisteriportaalin tietoja, Kansallisarkiston digitaaliarkiston pitäjänkarttoja sekä Vaasan maakunta-arkistossa säilytettäviä kopioita 1700-luvun renovoituista isojakokartoista.

Alueen kuvaus

Inventointialueen sijaintikorkeus n. 102,5-160 m mpy vastaa mesoliittista Ancylusjärven aikaista muinaisrantatasoa karkeasti n. 7500-6000 cal BC. Korkein alue sijaitsee alueen pohjoisosassa Kyrönkankaalla, jonka laki on kuorittu soranotossa pois, kankaan pohjoisosassa ovat myös laajimmat yhtenäiset kallioalueet. Keski- ja eteläosassa on pääosin rämettä sekä suota, josta suuri osa on turvetuotantoalueena. Muuten maaperä on lähinnä huuhtoutunutta karkeaa moreenia. Mäet ovat kivikkoisia ja lohkaraisia moreenimuodostumia esiintyy paljon, kallioita paikoitellen. Joitakin hiekkaisia matalia mäkiä on rämeiden ja soiden keskellä. Metsätyyppinä on vallitsevana tuore kangas metsä. Hakkuualueita on paljon. Luonnontilaisia vesistöjä ovat muutama pieni lampi ja purot. Hankealueen koillisosassa on peltoja.

Esihistorialliset kohteet

Korkeussuhteiden ja maaperän perusteella alueelta oli mahdollisuus löytää kivikautisia rakenteita, kuten rakkakuoppia tai muutamilta hiekkaisilta kankailta pyyntikuoppia. Asuinpaikkojen löytyminen ei ollut yhtä potentiaalista. Lähin tunnettu myöhäimesoliittisella korkeudella n. 107,5-110 m mpy asuinpaikkaa indikoiva Keturinmäen löytöpaikka sijaitsee n. 2 km hankealueesta etelään. Muut tunnetut lähimmät asuinpaikoiksi luokitellut kohteet sijaitsevat etäämmällä ja/tai korkeudella alle 100 m mpy. Asuinpaikkakohteita saattoi ehkä olla löydettävissä pieneltä alueelta inventointialueen koillisosasta alimmilta muinaisrantatasoilta, jotka sijoittuvat kyläasutuksen läheisyyteen suurimmaksi osaksi peltoalueille.

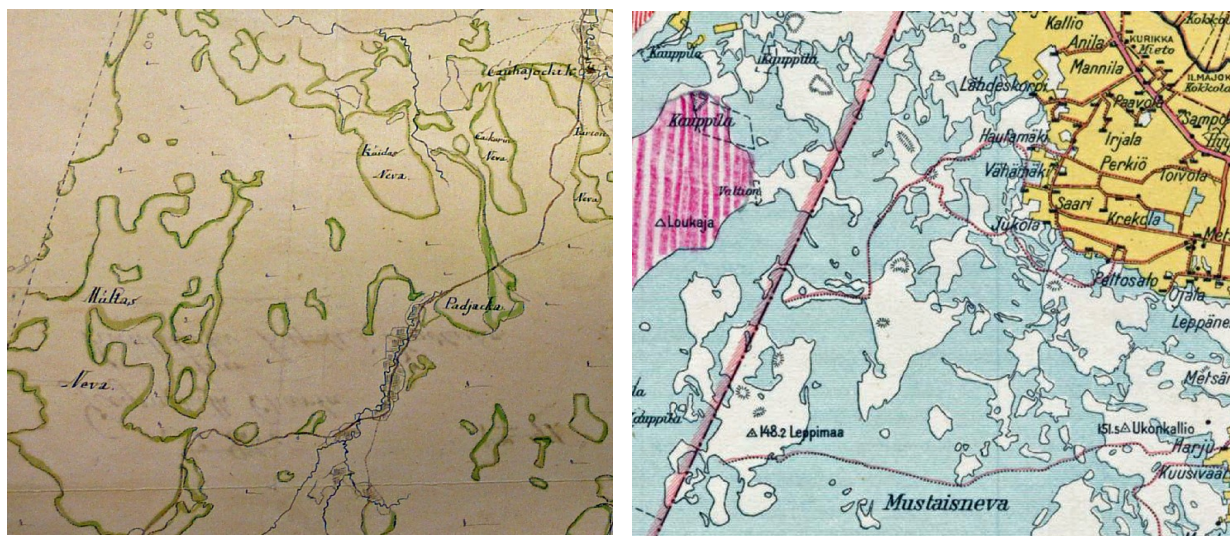
Historialliset kohteet

Historiallisten tietojen sekä 1700-luvun isojakokarttojen tai 1800-luvun pitäjänkarttojen perusteella kohdealue on ollut historiallisella ajalla asumaton lukuun ottamatta hankealueen itäosaa, missä sijaitsevat lähimmät kylät. Alueen halki ei ole kulkenut merkittäviä historiallisia teitä. Tärkeä historiallinen tieyhteys rannikolle Kristiinankaupunkiin on kuitenkin kulkenut Kauhajoen kirkolta Pöntäneelle ja sieltä Mustaisnevan eteläreunaa myötäillen. Tie kunnostettiin 1600-luvun lopulla.² Tielinjauksen sijaintia suhteessa nykyisiin teihin ei tarkemmin selvitetty, koska se sijoittuu inventointialueen ulkopuolelle. Kauhajoella käytiin kaksi isompaa Suomen sodan taistelua, Kauhajoen taistelu 10.8.1808 ja Nummijärven taistelu 28.8.1808. Inventointialueesta n. 5 km itään sijoittuvalla Parjannevalla käytiin pienempi taistelu 29. heinäkuuta.³ Suurimman osan Kauhajoen paikallistetuista tervahautoista on arveltu olevan peräisin 1700-luvulla. Vielä vuonna 1815 tervanpoltto mainitaan Kauhajoen pääelinkeinoksi. Kauhajoelta on kartoitettu yhteensä 752 tervahautaa.⁴ Myös hankealueelle sijoittuu peruskartoille merkittyyä tervahautoja.

² Kauhajoen historia. Esihistoriasta vuoteen 1918. 1987. S. 240-241.

³ Ibidem. S. 393-397.

⁴ Ibidem. S. 185 ja 480 sekä kartta ja luettelo Kauhajoen kartoitetuista tervahautoista s. 843-850.



Kartta 2. 1800-luvun geometrinen kartta, jossa on kuvattuna mm. Mustaisnevan alue. Vaasan maakunta-arkisto, Kauhajoen erikoisluettelon kartta Kauhajoki 4:11.

Kartta 3. Mustaisnevan halki kulkeva on merkitty polku vuodelta 1938 peräisin olevalle taloudelliselle kartalle. Arkistolaitoksen digitaaliarkisto: <http://digi.narc.fi/digi/view.ka?kuid=2077371>

Kenttätömenetelmät

Maastossa tarkastettiin suurin osa mäistä, tarkemmin käytiin läpi hiekkaiset alueet sekä ilmakuvien perusteella tai maastossa paikannetut rakat. Muinaisjännösten sijaitsemisen kannalta epätodennäköisimpiä alueita i. rämeitä, soita ja erittäin louhikkoisia alueita ei inventoitu. Lähimmäs asutusta sijoittuvia kankaita inventoitiin vain pieniltä osin ja peltoja ei lainkaan. Työssä käytettiin EGNOS-yhteensopivaa paikanninta Garmin GPSmap 62s. Kohteissa otettiin valokuvia ja kirjattiin maasto-, maaperä- ym. havainnot. Rakenteiden ikää selvitettiin kairaamalla ja pienin lapion pistoin.

3. Tulokset

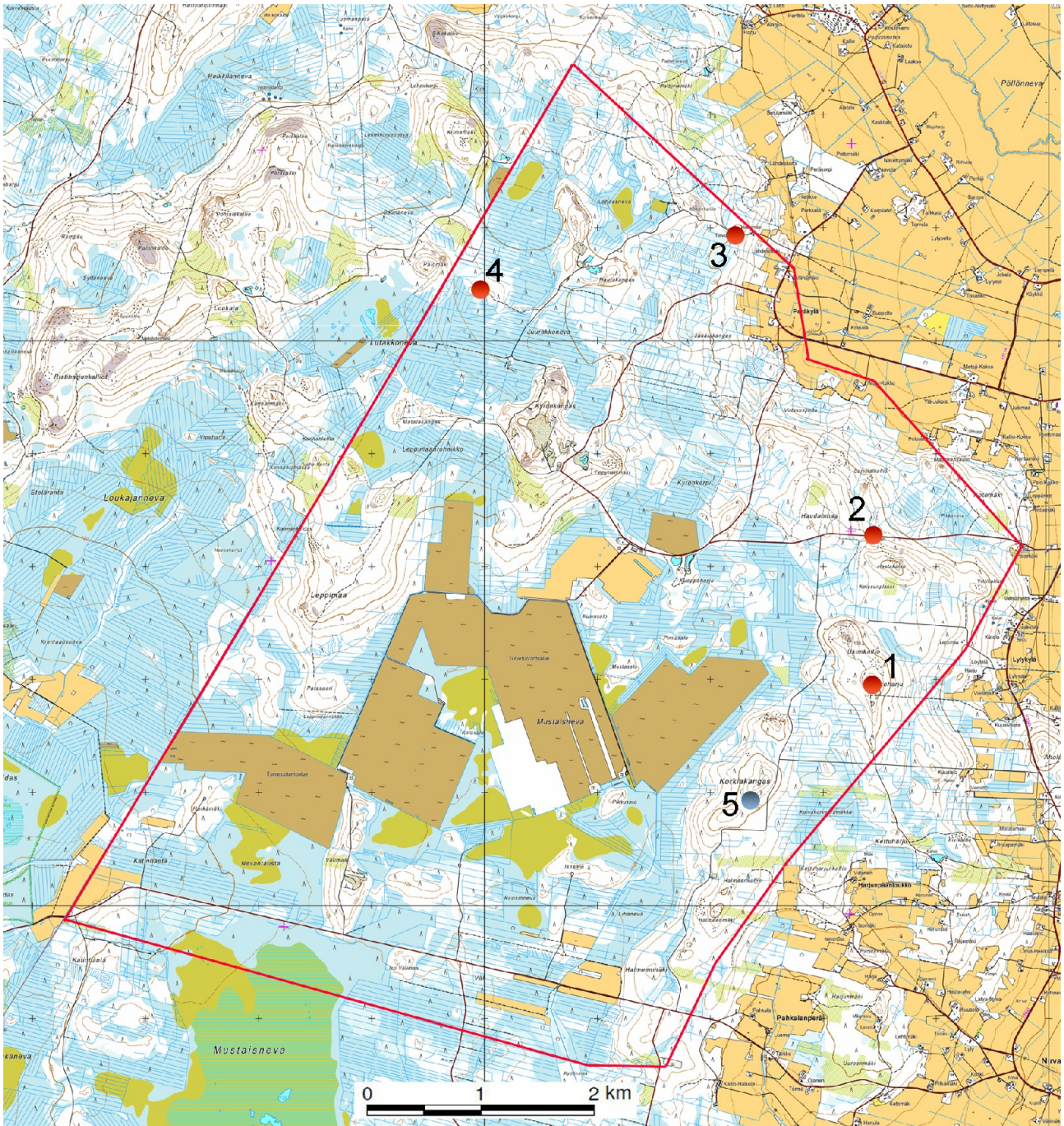
Inventoinnissa löytyi yksi rakkakuoppakohde, jonka kaksi kuoppaa ovat hyvin säilyneet. Tyypin perusteella ne ovat ajoitettavissa lähinnä kivikautisiksi. Entuudestaan tiedossa olleesta Korkiakankaan mahdollisesta röykkiökohteesta ei löytynyt muinaisjännöksiä. Peruskartoille merkityt tervahautakohteet on huomioitu muinaisjännöksinä. Selvityksen perusteella inventoitu osa suunnittelualueesta on arkeologisesti vähälöytöistä.

Lestijärvellä 26.11.2012

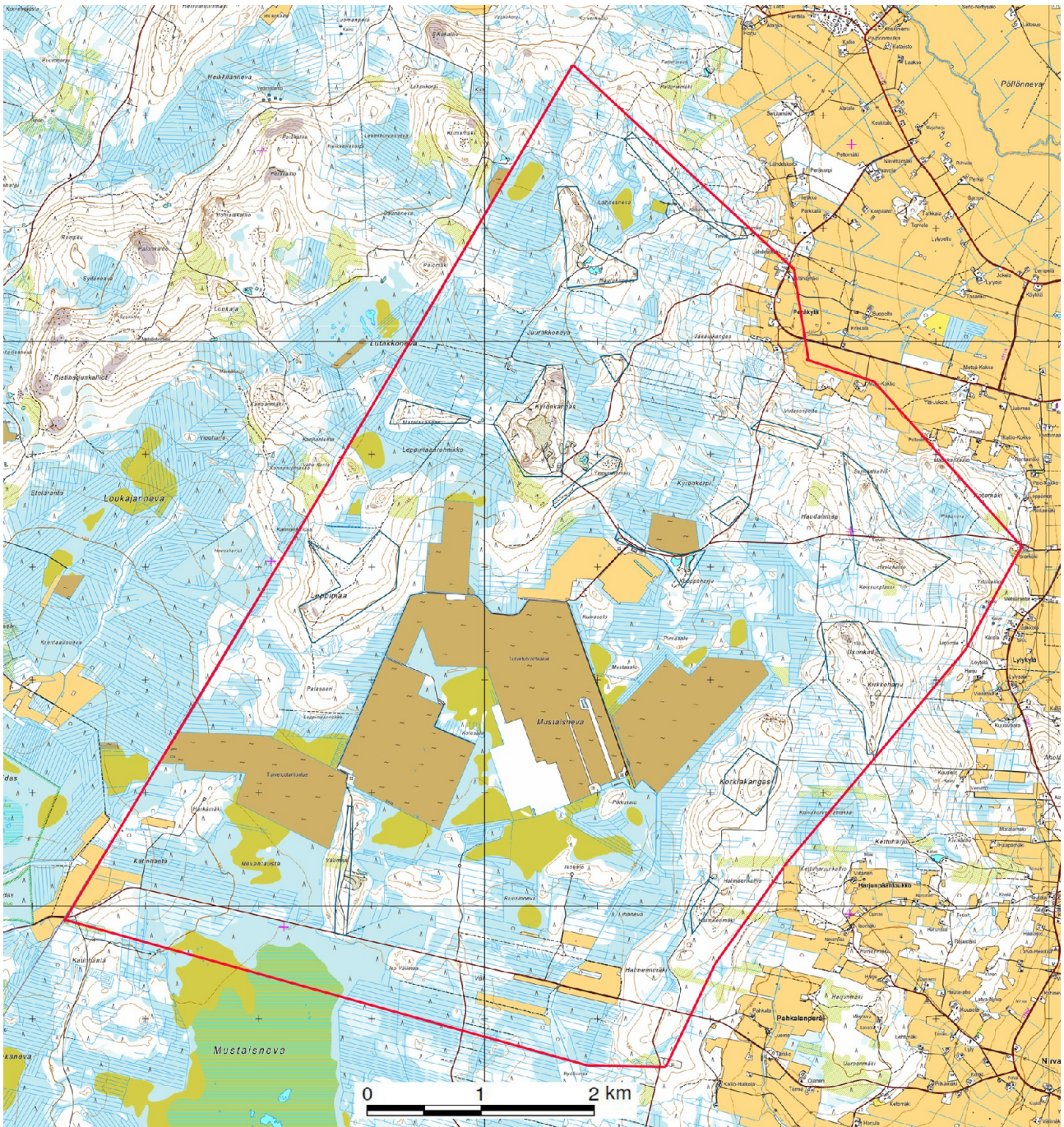
Jaana Itäpal

Jaana Itäpal

4. Yleiskartat



Kartta 4. Kaavan alue ja samalla inventointialue. Muinaisjäännekohteet 1. Kirkkoharju 2. Haudanmaa 3. Hautamäki 4. Juurakkoneva 5. Korkiakangas; mah.tuhoutunut muinaisjäännekohte.



Kartta 5. Inventoidut alueet rajattuna.

5. Kohdeluettelo

Esihistorialliset kohteet **S.**

1. Kirkkoharju rakkakuoppia (uusi kohde)..... 8

Historialliset kohteet

2. Haudanmaa tervahauta (uusi kohde) 10

3. Hautämäki tervahauta (uusi kohde)..... 11

4. Juurakkoneva tervahauta (uusi kohde)..... 12

Ajoittamattomat kohteet

5. Korkiakangas röykkiöitä ?..... 13

6. Kohdekuvaukset

Esihistorialliset kohteet

1. KIRKKOHARJU

<i>Mj-rekisteri:</i>	<i>uusi kohde</i>
<i>Laji:</i>	kiinteä muinaisjäännös
<i>Mj-tyyppi:</i>	kivirakenteet
<i>Tyypin tarkenne:</i>	rakkakuopat
<i>Lukumäärä:</i>	2
<i>Ajoitus yleinen:</i>	esihistoriallinen
<i>Rauhoitusluokkaehdotus:</i>	2

Paikkatiedot

<i>Karttalehti:</i>	124304
<i>Tila:</i>	232-405-8-358
<i>Etäisyystieto:</i>	Kauhajoen kirkosta n. 7,8 km länsilounaaseen

Koordinaatit:

<i>rakkakuoppa 1:</i>	P: 6929047 I: 243350
	P (YKJ): 6931954 I (YKJ): 3243417
	z 147,5 m mpy

rakkakuoppa 2:

	P: 6929044 I 243353
	P (YKJ): 6931951 I (YKJ): 3243420
	z 147,5 m mpy

<i>Koord.selite:</i>	GPS-mittaus, pohjoisempi rakkakuoppa no.1
----------------------	---

Tutkimustiedot

<i>Aiemmat tutkimukset:</i>	-
<i>Aiemmat löydöt:</i>	-
<i>Inventointimenetelmät:</i>	pintahavainnointi
<i>Inventointilöydöt:</i>	-

Maastotiedot: Lylykylän ja Mustaisnevan turvetuotantoalueen välissä asumattomalla alueella, Ukonkallion ja Kirkkoharjun muodostaman n. kilometrin pituisen lähes pohjoisetelä-suuntaisen kalio- ja moreeniharjanteen eteläosassa Kirkkoharjun korkeimman laen lounaispuolella. Kohteen eteläpuolella on vanha soranottomonttu. Paikan puusto on nuorta ja mäntyvaltaista.

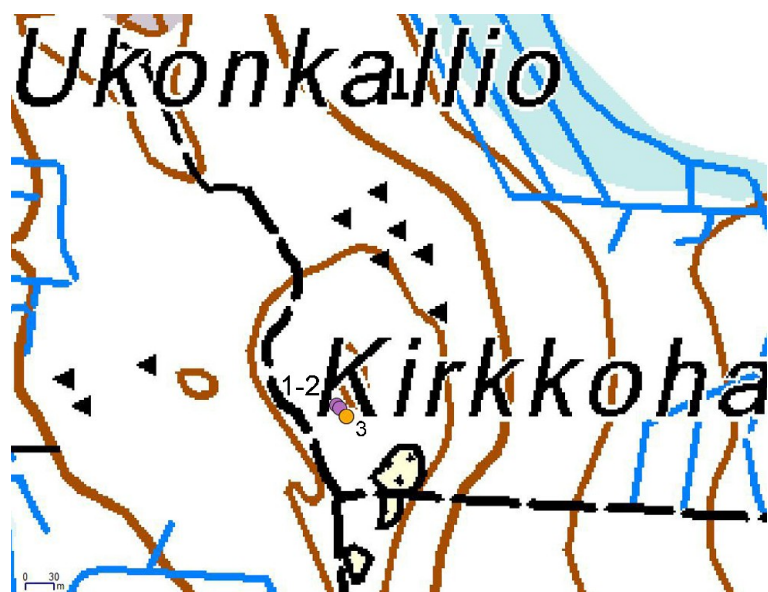
Kuvaus: Kohteen kaksi selvärakenteista rakkakuoppaa sijaitsevat vieretysten. Ne on kaivettu. n. 20 m pitkään luoteis-kaakko -suuntaiseen rakkakivikkoon. Muodoltaan pyöreät kuopat ovat n. 3 m halkaisijoiltaan ja n. 1 metrin syvyisiä, molempien reunoilla on selvää vallia. Pohjoisemman kuopan (rakkakuoppa 1) reunat ovat jyrkemmät. Tyypin perusteella jäänteet ovat ajoitettavissa esihistoriallisiksi. Noin 10 metrin etäisyydellä kaakkoispuolella on rakan kaakkoispäässä epämääräinen matala kuopanne (kohde no. 3), joka lienee lähihistoriassa syntynyt.

Kirkkoharjun koko alue inventoitiin tarkasti, mutta merkkejä muista muinaisjäännöksistä ei löytynyt. Alueella havaittiin runsaasti eri ikäisiä sorakuoppia.

Ehdotus suoja-alueeksi: 2 m rakkakuoppien 1-2 reunoista.



Kuva 1. Rakkakuopat kuvattuna kaakosta, edessä kuoppa 2 ja takana kuoppa 1.



Kartta 6. Kirkkoharjun rakkakuoppien 1-2 sijainti, no. 3. on moderni kuoppa.

Historialliset kohteet

2. HAUDANMAA

<i>Mj-rekisteri:</i>	<i>uusi kohde</i>
<i>Laji:</i>	työ- ja valmistuspaikat
<i>Mj-tyyppi:</i>	tervahaudat
<i>Lukumäärä:</i>	1
<i>Ajoitus yleinen:</i>	historiallinen
<i>Rauhoitusluokkaehdotus:</i>	2

Paikkatiedot

<i>Karttalehti:</i>	124304
<i>Tila:</i>	232-405-8-385
<i>Etäisyystieto:</i>	Kauhajoen kirkosta n. 7,7 km länteen

<i>Koordinaatit:</i>	P: 6930377 I: 243355 P (YKJ): 6933284 I (YKJ): 3243422
<i>Koord. selite:</i>	GPS-mittaus

Tutkimustiedot

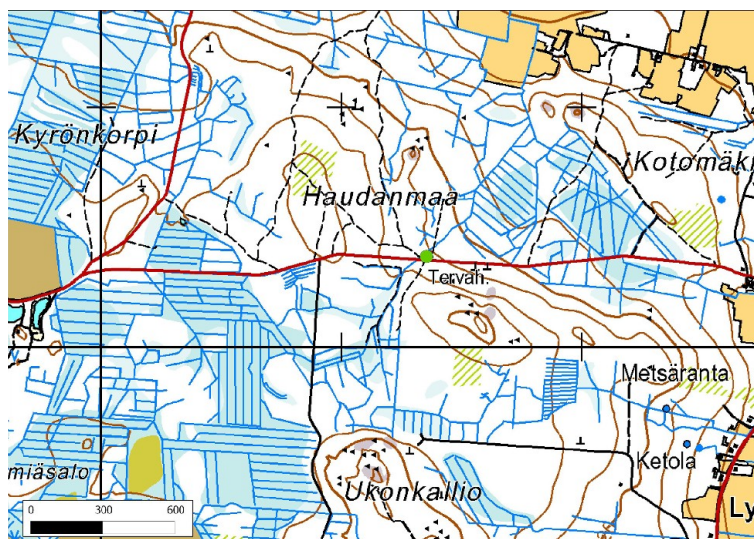
Aiemmat tutkimukset: -

Inventointimenetelmät: pintahavainnointi

Maastotiedot: Llynkylästä länteen johtavan Kyrönkorventien varrella Haudanmaa ja Haudankallio-nimisten mäkien välissä, välittömästi tien pohjoispuolella.

Kuvaus: Paikalla sijaitsee n. 15 m halkaisijaltaan oleva tervahauta, halssi suuntautuu pohjoiseen. Päällä kasvaa tiheää pajukkoa. Kohteen länsi-pohjoispuolitse virtaa oja, mahdollisesti aiemmin sen kohdalla oli luonnontilainen puro. Tervahauta on merkitty peruskartalle.

Ehdotus suoja-alueeksi: 2 m rakenteen reunoista.



Kartta 7. Haudanmaan tervahaudan sijainti.

3. HAUTAMÄKI

Mj-rekisteri: uusi kohde
Laji: työ- ja valmistuspaikat
Mj-tyyppi: tervahaudat
Lukumäärä: 1
Ajoitus yleinen: historiallinen
Rauhoitusluokkaehdotus: 2

Paikkatiedot

Karttalehti: 124304
Tila: 232-405-5-90
Etäisyystieto: Kauhajoen kirkosta n. 9,3 km länsiluoteeseen

Koordinaatit: P: 6933022 I: 242148
 P (YKJ): 6935931 I (YKJ): 3242215
Koord.selite: GPS-mittaus

Tutkimustiedot

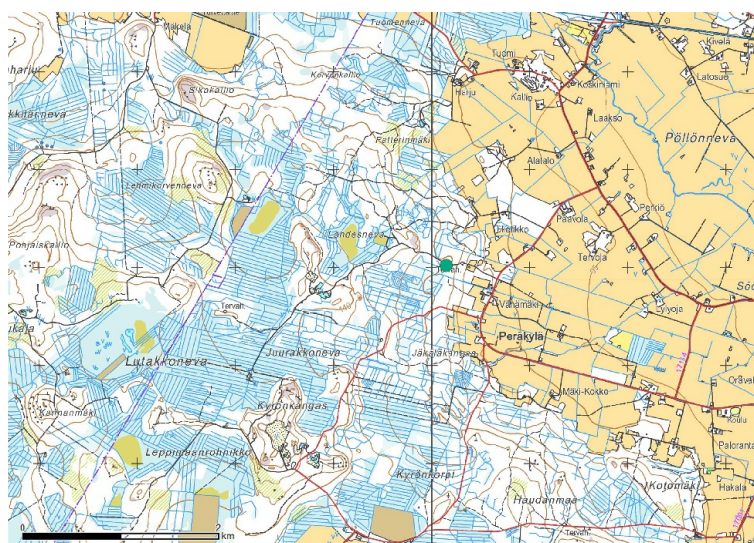
Aiemmat tutkimukset: -

Inventointimenetelmät: pintahavainnointi

Maastotiedot: Peräkylältä länteen johtavan Hautakankaantien varrella, välittömästi tien eteläpuolella pien mäen päällä.

Kuvaus: Paikalla on vajaa 10 m halkaisijaltaan oleva tervahauta, jonka halssi suuntautuu etelään. Länsipuolella on n. 2 m pitkä kuoppa, josta ilmeisesti on otettu maata tervan valmistusvaiheessa haudan peittämiseen. Haudan päällä kasvaa muutama varttunut kuusi. Kohde on merkitty peruskartalle. Lähiympäristö inventoitiin tarkasti, ja muu havainto oli maakellarin jäänteet Hautamäen talon ja tervahaudan välissä heti tien eteläpuolella.

Ehdotus suoja-alueeksi: 2 m rakenteen reunoista.



Kartta 8. Hautamäen tervahaudan sijainti.

4. JUURAKKONEVA

Mj-rekisteri: uusi kohde
Laji: työ- ja valmistuspaikat
Mj-tyyppi: tervahaudat
Lukumäärä: ?
Ajoitus yleinen: historiallinen
Rauhoitusluokkaehdotus: 2

Paikkatiedot

Karttalehti: 124301
Tila: 232-405-5-1165
Etäisyystieto: Kauhajoen kirkosta n. 11,4 km länsiluoteeseen

Koordinaatit: P: 6932552 I: 239893
 P (YKJ): 6935460 I (YKJ): 3239958
Koord.selite: GPS-mittaus

Tutkimustiedot

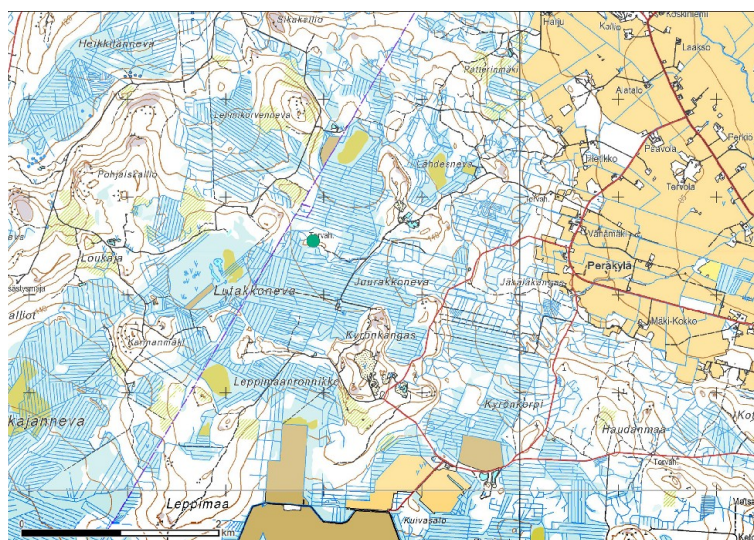
Aiemmat tutkimukset: -

Inventointimenetelmät: ei tarkastettu

Maastotiedot: Noin 300 m Teuvan ja Kauhajoen rajasta itään, Lutakkonevan ja Juurakkonevan pohjoispuolella matalalla kankaalla.

Kuvaus: Kohdetta ei ehditty tarkastaa. Tervahauta on merkitty peruskartalle.

Ehdotus suoja-alueeksi: 2 m rakenteen reunoista.



Kartta 9. Juurakkonevan tervahaudan sijainti.

Ajoittamattomat kohteet

5. KORKIAKANGAS

Mj-rekisteri: **232500001**
Laji: mahdollinen tuhoutunut muinaisjäänös ?
Mj-tyyppi: kivirakenteet
Tyypin tarkenne: röykkiöt
Ajoitus yleinen: ?
Rauhoitusluokkaehdotus: 3

Paikkatiedot

Karttalehti: 124304
Tila: 232-405-10-385
Etäisyystieto: Kauhajoen kirkosta n. 9,1 km länsilounaaseen

Koordinaatit: P: 6928025 I: 242280
 P (YKJ): 6930930 I (YKJ): 3242347
Koord. selite: Toisen Kauhajoella sijaitsevan Korkiakangas-nimisen muodostuman keskikoordinaatit

Tutkimustiedot

Aiemmat tutkimukset: -

Inventointimenetelmät: pintahavainnointi

Maastotiedot: Mustaisnevan turvetuotantoalueen kaakkoispuolella Kyrönkorventien ja Mustaisnevan välisen metsätien länsipuolella. Paikka on n. 800 m pitkä ja enimmillään n. 400 m leveä moreeniharjanne, jonka korkeimman kohdan lounaispuolella on lohkariekkoo. Kankaan rinne laskee suhteellisen jyrkästi itään.

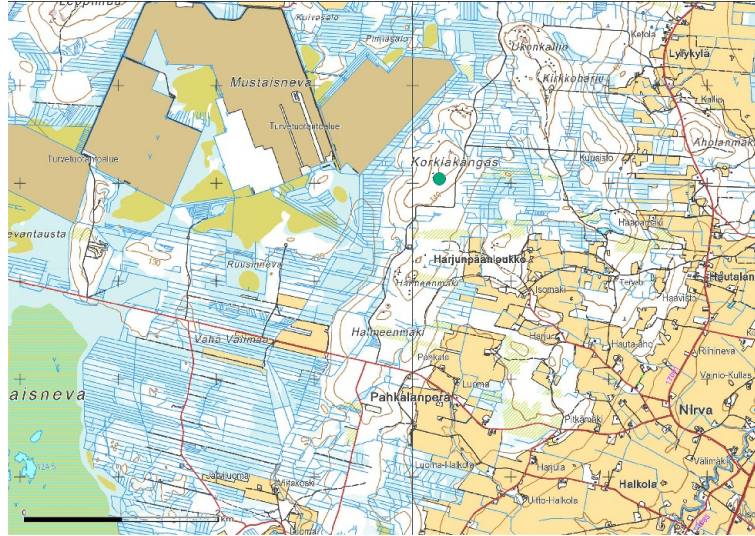
Kuvaus: ”Korkiakankaan rämeiden saartamassa metsämaastossa kerrotaan olevan röykkiöhautoja. Lähellä sileän laakion päällä on arvelujen mukaan rakennuksen jäänteitä (kiviä).”⁵

2012: Mahdollisen muinaisjäänöskohteen arvioitu sijainti on kankaan korkeimmasta kohdasta n. 200 m lounaaseen. Tältä kohdalta ei löydetty merkkejä röykkiöistä tai rakennuksen jäänteistä. Eteläpuolinen kangas on metsäaurattua hakkuualueetta, joka kasvoi tarkastushetkellä nuorta mäntytaimikkoa. Tämä alue ja Korkiakankaan pohjoisosa inventoitiin kokonaan tarkasti, mutta minkäänlaisia ihmisen aikaansaamia rakenteita ei löytynyt. Voi olettaa, että jos metsäauratulla alueella on ollut röykkiöitä, olisi niistä säilynyt joitain merkkejä maastossa.

Toinen Kauhajoella sijaitseva Korkiakangas-niminen mäki sijaitsee Kauhajoelta n. 20 km kaakkoon Säkijärven luoteispuolella. Mahdollisesti aikaisempi tieto viittaakin siihen alueeseen.

Ehdotus suoja-alueeksi: -

5 Museoviraston rekisteriportaali, <http://kulttuuriymparisto.nba.fi/netsovellus/rekisteriportaali/portti/default.aspx>.



Kartta 10. Korkiakankaan mahdollisten tuhoutuneiden röykkiöiden ja rakennuksen jäänteiden sijainti.

7. Aineistoluettelo

Arkistoaineisto:

Vaasan maakunta-arkisto; Kauhajoki, erikoisluettelon kartat ja renovoidut isojakokartat.

Kirjallisuus:

Chartographia Ostrobothnica: Pohjanmaa vanhoissa kartoissa, Österbotten på gamla kartor. 2006.

Ruismäki Liisa, Kauhajoen historia. Esihistoriasta vuoteen 1918. Esihistorian osuus Ari Siiriäinen. 1987.

Elektroninen aineisto:

Arkistolaitoksen digitaaliarkisto: <http://digi.narc.fi/digi/dosearch.ka?new=1&haku=kauhajoki>

[Http://www.paikkatietoikkuna.fi/web/fi](http://www.paikkatietoikkuna.fi/web/fi)

Museoviraston kulttuuriympäristön tietojärjestelmä. Rekisteriportaa-
li.[Http://kulttuuriymparisto.nba.fi/netsovellus/rekisteriportaali/portti/default.aspx](http://kulttuuriymparisto.nba.fi/netsovellus/rekisteriportaali/portti/default.aspx).