



PARKANO AUREJÄRVI KUIRINLAHTI
RANTA-ASEMAKAAVA-ALUEEN ARKEOLOGINEN
INVENTOINTI 2011

FM Kerkko Nordqvist
Kulttuuriympäristöyksikkö
Pirkanmaan maakuntamuseo 2011



PIRKANMAAN MAAKUNTAMUSEO

PARKANO AUREJÄRVI KUIRINLAHTI – RANTA-ASEMAKAAVA-ALUEEN ARKEOLOGINEN INVENTOINTI 2011

Tutkimusten perustiedot

Kunta	Parkano
Kylä/kaupunginosa	Aurejärvi, Kuirinlahti
Tutkimuksen laji	Muinaisjäännösinventointi
Vastuutaho/vastuuhenkilö	Pirkanmaan maakuntamuseo / Vadim Adel, Kerkko Nordqvist
Kenttätyöaika	04.—05.10.2011
Tutkitun alueen laajuus	Noin 600 x 200—300 m
Tutkimusten kustannukset ja työpanos	1152 € + alv (joista vastasi maanomistaja); tutkija 4 pv + hallintotyöt
Löydöt	-
Aikaisemmat tutkimukset	-
Raportin sivumäärä	18 + 2 s
Liitteet	Liite 1: Digitaalikuvaluettelo Liite 2: Karttaluettelo
Alkuperäisen raportin säilytyspaikka	Pirkanmaan maakuntamuseon arkisto (Tampere)

Inventoinnin kohdeluettelo

Kylä	Inv. nro.	Kohde	MJ-tyyppi	Ajoitus	PK
Aurejärvi	1	Kuirinlahti 1	Maarakenteet, kuopat	Ajoittamaton	221302
Aurejärvi	2	Kuirinlahti 2	Kivirakenteet, kiviaidat	Historiallinen	221302

Kannen kuva: Umpeenkasvanutta peltoa/niittyä tilan talouskeskuksen lounaispuolella. Kuvattu etelästä. 04.10.2011. Kerkko Nordqvist.

PARKANO AUREJÄRVI KUIRINLAHTI – RANTA-ASEMAKAAVA-ALUEEN ARKEOLOGINEN INVENTOINTI 2011

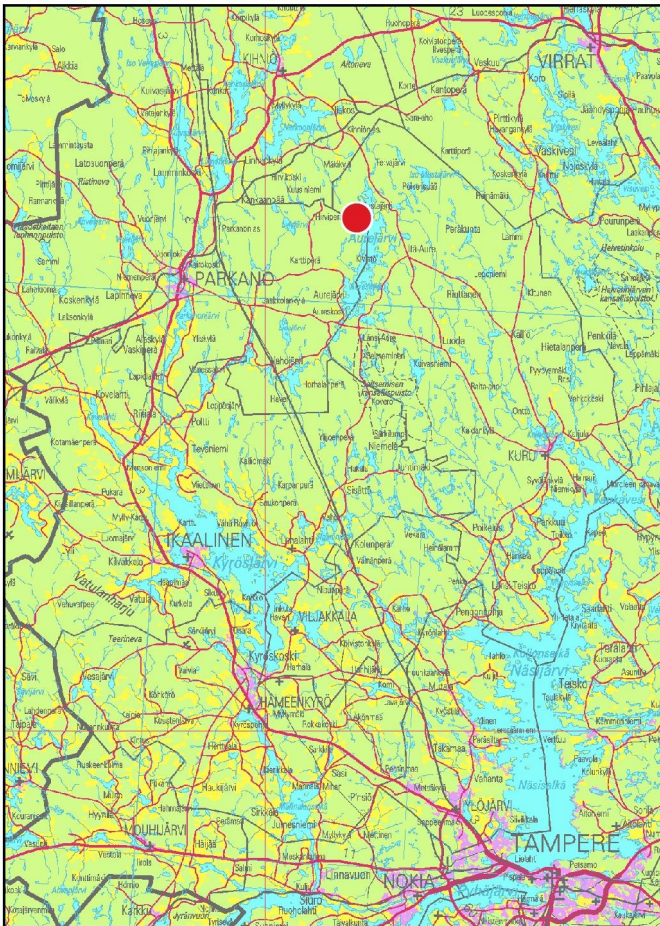
SISÄLLYSLUETTELO

Tutkimusten perustiedot	2
Inventoinnin kohdeluettelo	2
SISÄLLYSLUETTELO	3
JOHDANTO	4
TUTKIMUSALUE	4
TUTKIMUSTEN TARKOITUS JA MENETELMÄT	6
TULOKSET JA YHTEENVETO	6
LÄHTEET	8
KOHDEKUVAUKSET	9
1 Parkano Aurejärvi 1	9
2 Parkano Aurejärvi 2	13
LIITTEET	
LIITE 1 Digitaalikuvaluettelo	
LIITE 2 Karttaluettelo	

JOHDANTO

Pirkanmaan maakuntamuseo suoritti Parkanon Aurejärven kylän Kuirinlahdessa arkeologisen inventoinnin tilan Kuirinlahti RN:o 5:287 ranta-asemakaavan alaisella osalla lokakuussa 2011. Inventoinnin esi- ja jälkitöineen suoritti arkeologi (FM) Kerkko Nordqvist. Työn valvojana toimi tutkija Vadim Adel. Tutkimusten kustannukset olivat 1152 € + alv ja niistä vastasi maanomistaja, Sari Kuirinlahti.

Tutkimusten tuloksena tarkastettiin ranta-asemakaavan alaisena oleva osa edellä mainitusta tilasta. Alueelta löydettiin yksi muinaisjäännökseksi katsottava ajoittamaton kuopparakenne (mahdollisesti kellari) sekä ilmeisesti 1800-luvulta periytyvä kiviaita, jonka säilyminen koskemattomana olisi suotavaa. Muuten tutkitulta alueelta ei löydetty muinaisjäännöksiä – kaikki paikannetut rakenteet ja löydöt liittyivät alueella viimeisen noin 100 vuoden aikana tapahtuneeseen ihmistoimintaan.



Kartta 1. Tutkimusalueen sijainti. Pohjakartta © Maanmittauslaitos, PISA/020/2006. MK 1: 750 000.

TUTKIMUSALUE

Tutkimusalue sijaitsee Parkanon kunnan itäosassa, Aurejärven länsirannalla, noin 16 km Parkanon keskustasta itään. Tutkimusten kohteena oleva ranta-asemakaava-alue rajautuu Kuirinlahden länsirannalle, tilan Kuirinlahti RN:o 5:287 alueelle. Inventointialue on kooltaan noin 600 x 200—300 m ja levittäytyy Aurejärventien (13355) molemmin puolin käsittäen alueen Mikonojasta etelässä tilan talouskeskuksen alueeseen pohjoisessa. Alueen maaperä on maaperäkartalla (221302 Länsi-Aure) moreenia.

Inventointialue sijaitsee Pohjois-Hämeen järvisseudulla, Suomenselän vedenjakaja-alueella ja sen korkeus merenpinnasta vaihtelee 155 m (Aurejärven nykyinen korkeus) ja 175 m välillä. Korkean sijaintinsa perusteella alue on noussut kuiville varhain jääkauden päättymisen jälkeen, mutta on tästä huolimatta ollut ilmeisesti syrjäinen tai muuten epäsopeva asutukselle, sillä merkkejä esihistoriallisesta toiminnasta on Aurejärven alueella niukasti (joskin on huomioitava alueen heikko tutkimustilanne). Inventointialueelta ei tunnettu etukäteen yhtään muinaisjäännöstä tai irtolöytöä – lähimmät esihistorialliset löydöt on tehty Lannettan talon alueelta 1,7 km Kuirinlahdesta eteläkaakkoon (kivikautinen irtolöytö), lähin asuinpaikka on Ylöjärven Ainesjärven kivikautinen kohde Aurejärven eteläpuolella noin 4,5 km tutkimusalueesta kaakkoon.

Myös varmasti ajoitettavat historiallisen ajan löydöt ovat olemattomia. Aurejärvi on ollut eräaluetta, mutta merkkejä eränkävynnistä ei alueelta tunneta. Kiinteän asutuksen alkua Aurejärvellä ajoitetaan 1500-luvun lopulle, jolloin järven itärannalle ilmaantui Ruoveden suunnasta savolaisperäistä asutusta. Länsirannalla asutuksen alkua sen sijaan ajoitetaan vasta vuoteen 1666, jolloin perustettiin Lannettan talo, jonka tiluksiin myös inventointialue kuului (Jokipii 1971: 52). Lannettan talosta erotettiin 1700-luvun lopulla kolme torppaa, joista ensimmäinen oli vuonna 1785 perustettu Kuirinlahden torppa (Jokipii 1971: 62–64). Tämä torppa sijaitsi vuoden 1846 pitäjänkartan perusteella samassa paikassa, missä inventoinnin kohteena olevan tilan talouskeskus sijaitsee yhä edelleen (vuoden 1806 pitäjänkartassa alue on kuulunut Lannettan taloon, mutta sinne ei ole merkitty rakennuksia). Alueen laajempi asutus on kehittynyt vasta 1800- ja 1900-luvuilla.



Kartta 2. Pitäjänkartta vuodelta 1806 (kartta: "Ikaalinen ja Ruovesi"; www.vanhakartta.fi), tutkimusalueen sijainti merkitty nuolella. (vasemmalla)

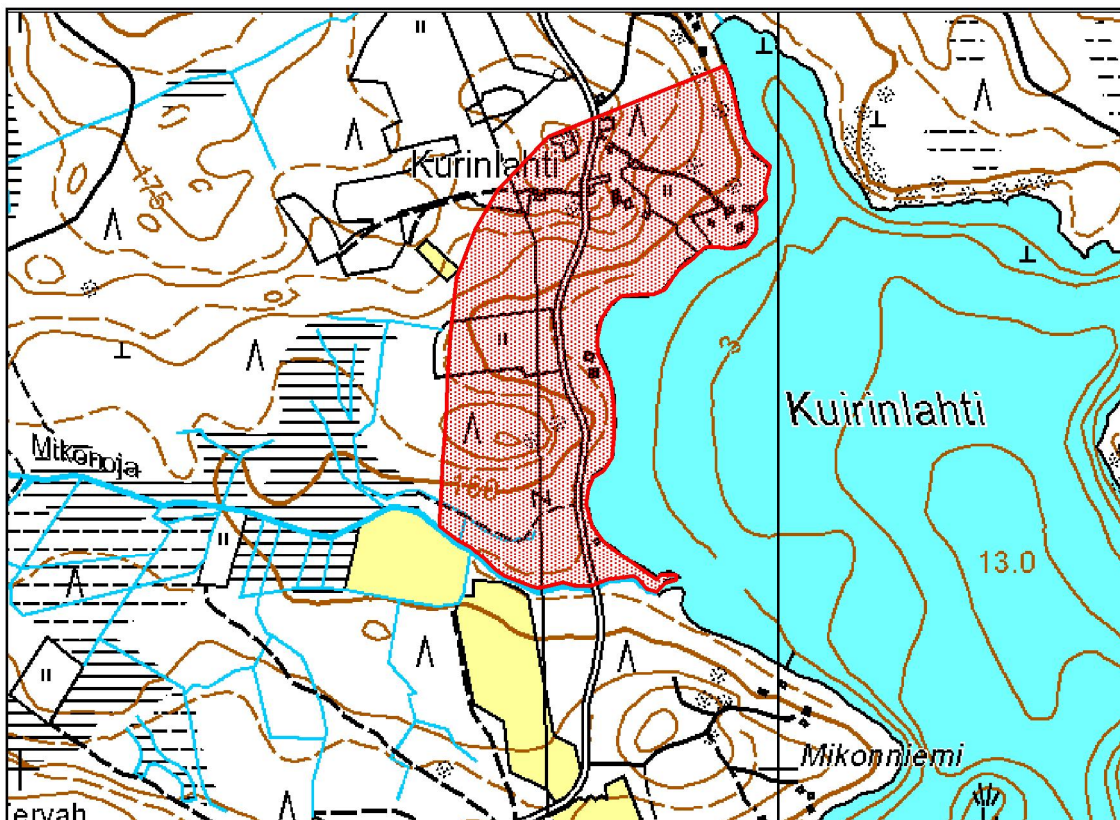
Kartta 3. Tutkimusalue pitäjänkartalla vuodelta 1848 (kartta: "2213 03+2211 12 la.* -/- - Kuru ja 2213 02+2211 11 la.* -/- - Parkano"; www.narc.fi). (oikealla)

TUTKIMUSTEN TARKOITUS JA MENETELMÄT

Tutkimusten tarkoituksena oli tarkastaa valmistellun ranta-asemakaavan kattama alue muinaisjäännösten varalta. Tutkimusalue käytiin läpi systemaattisesti normaaleja inventointikäytäntöjä noudattaen ja tehtävänasettelun mukaisesti maastossa tutkittiin koko kaava-alue. Tämä tapahtui kaivamalla lapiolla pieniä (n. 30 x 30 cm) koepistoja maastonmuodoiltaan, maaperältään ja muilta ominaisuuksiltaan muinaisjäännösten kannalta potentiaalisille alueille, minkä lisäksi havainnointiin maanpinnalle näkyviä rakenteita, sekä tarkastettiin kaikki avoimet maastonkohdat (tieleikkaukset, pellot, työkoneiden jäljet jne.).

Havainnointiolosuhteet olivat pääsääntöisesti heikot, sillä maanpinta oli käytännössä kaikkialla kasvillisuuden peitossa. Lisäksi suurelta osalta metsäaluetta kaikki vesakko ja iso osa puustosta oli kaadettu, mutta ainoastaan suurimmat rungot korjattu pois – tästä syystä hakkuujätteet peittivät monin paikoin maanpintaa. Kaikki pellot olivat kiinni ja/tai umpeenkasvaneet. Paikoin työkoneet olivat kuitenkin rikkoneet maanpintaa melko syvällekin, mikä helpotti havainnointia sekä metsässä että peltoalueilla.

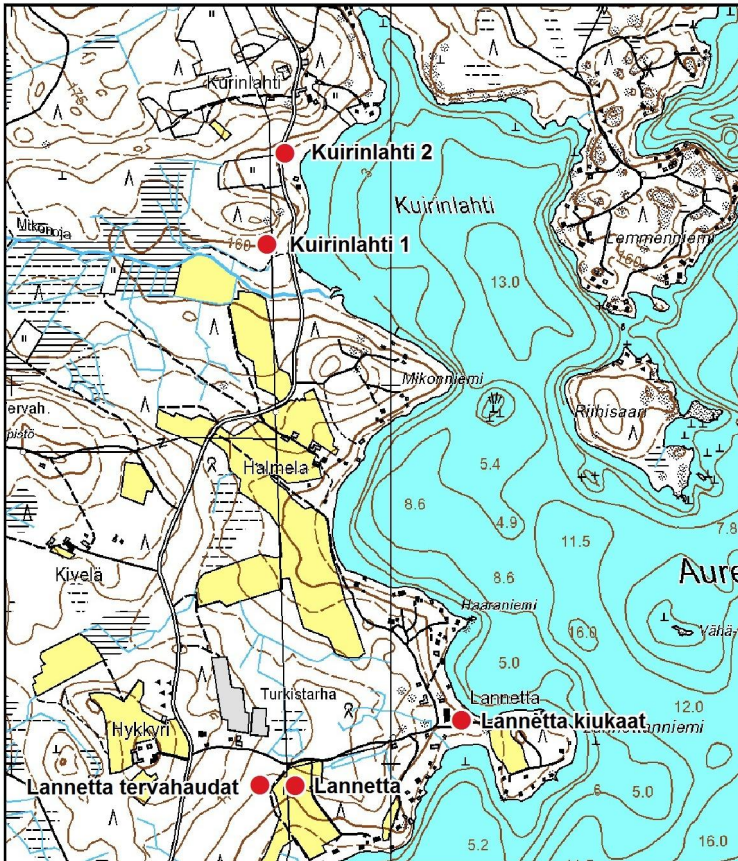
Alue dokumentoitiin valokuvaamalla ja sanallisesti. Jälkitöiden yhteydessä muistiinpanot kirjoitettiin puhtaaksi ja tiedot tallennettiin maakuntamuseon SIIRI-tietokantaan, josta on tulostettu raportin pääosa. Alkuperäinen tutkimusraportti on Pirkanmaan maakuntamuseon arkistossa.



Kartta 4. Tutkimuksissa inventoitu alue. Pohjakartta © Maanmittauslaitos, PISA/020/2006. MK 1: 10 000.

TULOKSET JA YHTEENVETO

Inventoinnin tuloksena löydettiin yksi muinaisjäännösuojelun piiriin luettava kohde, ajoittamaton kuopparakenne (Kuirinlahti 1). Sen lisäksi paikannettiin mahdollisesti ainakin osin 1800-luvulta periytyvä kiviaita, jonka säilyminen olisi suotavaa (Kuirinlahti 2). Muuten alueella oli hyvin niukasti muinaisjäännösten sijainnin kannalta potentiaalisia maastonkohtia, eikä alue vaikuta olleen sellaisen esihistoriallisen ja varhaisemman historiallisen ihmistoiminnan kohteena, joka olisi jättänyt maastoon yhä havaittavia jälkiä.



Kartta 5. Tutkimuksissa löydetty kohteet ja lähimmät tunnetut muinaisjäännökset / löytöpaikat. Pohjakartta © Maanmittauslaitos, PISA/020/2006. MK 1: 20 000.

Edellä mainittujen rakenteiden lisäksi alueelta ei löydetty myöskään historiallisesti dokumentoituun 1700—1800-luvun asutukseen liittyviä jälkiä. Tutkimusalueen pohjoisosassa olevan Kuirinlahden tilan päärakennuksen pihapiirissä ja talusrakennusten ympärillä havaittiin ainoastaan paljon resentejä rakenteita, tunkioita yms. Koska talouskeskus sijaitsee samassa paikassa kuin vuoden 1846 karttaan merkitty torppa, vaikuttaa ilmeiseltä, että myöhempi ihmistoiminta on tuhonnut tai haudannut täällä alleen merkit vanhemmasta asutuksesta. Päärakennusta ympäröinyttä pihamaata ei kuitenkaan voitu tarkistaa kunnolla, koska se oli nurmella (samoin oli alueella sijaitsevien kesämökkityöntien kohdalla). Päärakennuksen länsipuolelle peruskartassa merkityt pellot olivat kiinni, samoin talon kaakkoispuolisella rinteellä oleva pelto. Pihapiirin pohjois- ja koillis- sekä etelä- ja lounaispuoliset alueet käsittivät hylättyjä, metsittyneitä ja umpeenkasvaneita pelloja ja niittyjä (osa näistä näkyy vuoden 1846 pitäjänkartassa). Maaperä pelloilla oli hiekan- ja humuksensekaista sekoittunutta, osin melko hienoa peltomaata, jonka alta paljastui hiekkaa/hiekkamoreenia – alueet olivat raivauksen ansiosta

vähäkivisiä (kaikkien peltoalueiden yhteydestä löydettiin pellonraivaukseen liittyviä kivikasoja ja -raunioita).

Inventointialueen koilliskulma sekä keski- ja eteläosat käsittivät kumpuilevaa, kalliopaljastumien ja kivikkojen sävyttämää epätasaista, sammalpeitteistä havu- ja sekametsää. Maaperä oli paikoin hyvin hiekkaista hiekkamoreenia, joskin kallio oli monin paikoin hyvin pinnassa ja kivikot vallitsevia. Alavilla alueilla etenkin maantien ja järvenrannan välillä maaperä oli hienojakoista ja hyvin kosteaa, samoin Mikonojan varsi oli märkä, osin lähes soistunut.

Yhteenvedona voidaan todeta, että tutkimusten kohteena olleelta ranta-asemakaava-alueelta (Kuirinlahti RN:o 5:287) löydettiin yksi muinaisjäännösuojelun piiriin luettava kohde, ajoittamaton kuopparakenne (Kuirinlahti 1). Sen lisäksi paikannettiin mahdollisesti ainakin osin 1800-luvulta periytyvä kiviaita, jonka säilyminen olisi suotavaa (Kuirinlahti 2). Muuten alueella oli hyvin niukasti muinaisjäännösten sijainnin kannalta potentiaalisia maastonkohtia, eikä alue vaikuta olleen sellaisen esihistoriallisen ja varhaisemman historiallisen ihmistoiminnan kohteena, joka olisi jättänyt maastoon yhä havaittavia jälkiä. Lukuun ottamatta kohdetta Kuirinlahti 1, kaikki havaitut rakenteet ja löydöt liittyvät viimeisen noin 100 vuoden aikaiseen ihmistoimintaan, eivätkä näin ollen anna aihetta suojelutoimenpiteisiin.

Espoossa 06.10.2011

FM Kerkko Nordqvist

LÄHTEET

Kirjalliset lähteet:

Jokipii, M. 1971. Parkanon ja Kihniön synty. Teoksessa H. Rantatupa (toim.), *Parkanon ja Kihniön kirja* (JYY:n kotiseutusarja 8). Jyväskylä.

Elektroniset lähteet:

”Ikaalinen ja Ruovesi” – pitäjänkartta vuodelta 1806, Johan Tillberg. www.vanhakartta.fi, Historian ja etnologian laitos, Jyväskylän yliopiston julkaisuarkisto.

”2213 03+2211 12 la.* -/- - Kuru ja 2213 02+2211 11 la.* -/- - Parkano” – pitäjänkartta vuodelta 1848. www.narc.fi, Arkistolaitos / Maanmittaushallituksen historiallinen kartta-arkisto.

KOHDEKUVAUKSET

1 PARKANO KUIRINLAHTI 1

Kunta	Parkano
Vanha kunta	
Kylä	Aurejärvi
Kaupunginosa	
Kohdenimi	Kuirinlahti 1
Muinaisjäännöstunnus	
Inventointinumero	
MJ-tyyppi	Maarakenteet
MJ-tyypin tarkenne	Kuopat
Ajoitus	Ajoittamaton
Selkeä ajoitus	
Rauhoitusluokka	2
Lukumäärä	1
Peruskarttanumero	2213 02
Peruskartan nimi	Länsi-Aure
X1-koordinaatti	
X2-koordinaatti	
Y1-koordinaatti	
Y2-koordinaatti	
Z1-koordinaatti	160
Z2-koordinaatti	
P1-koordinaatti	6884 643
P2-koordinaatti	
I1-koordinaatti	3307 640
I2-koordinaatti	
Koordinaattiselite	Kuopan kaakkoiskulma
MI-tiivistelmä	Kuirinlahden länsirannalla, noin 100 m järvenrannasta länteen, sijaitseva kivisen mäen rinteeseen kaivettu kuoppa / mahdollinen kellari. Kuopan koko 4 x 2 x 0,5—1 m, suunta 310°. Koepistoissa kuoppaan/reunoihin ei havaittu hiiltä tai puurakenteita, vaan kiviä ja kalliota.

Kohteen sijainti ja kuvaus:

Kohde sijaitsee Kuirinlahden länsirannalla, noin 100 m järvestä länteen ja noin 400 m Kuirinlahden tilan päärakennuksesta lounaaseen. Kuoppa on kaivettu kivikkoisen, kalliosydämisen mäen etelä-/lounaisreunaan. Maasto sen taustalla nousee mäen laelle, edusta jatkuu loivasti laskevana kohti Mikonojaa. Heti kuopan itäpuolella kulkee sähkölinja. Maaperä alueella on hiekkamoreenia.

Rakenne on kooltaan noin 4 x 2 x 0,5—1 m (suunta 310°) ja melko jyrkkäreunainen. Kyseessä ei kuitenkaan liene aivan nuori rakenne, sillä se on täysin sammaloitunut ja sen keskellä kasvaa muutama pieni kuusi. Koepistoissa kuoppaan/reunoihin ei havaittu hiiltä tai puurakenteita, vaan kiviä / kalliota. Kyseessä saattaa olla vanha kellari.

Kiinteistötiedot:

Kiinteistötunnus: RN:o 5:287

Nimi: Kuirinlahti

Aiemmat löydöt:

-

Tutkimukset:

Inventointi 2011, K. Nordqvist

Havaintomahdollisuudet:

Heikot, maasto oli täysin kasvillisuuden peitossa.

Kohteen laajuus:

4 x 2 m (rakenteen koko)

Ehdotus suoja-alueeksi:

2 m

Luokitusehdotus:

Luokka 2. Kiinteä muinaisjäännös, jonka tarkempi rajaus , merkityksen ja säilyneisyyden selvittäminen vaatii lisätutkimuksia (koekaivauksia).

Tiedossa olevat maankäyttösuunnitelmat:

Tontin Kuirinlahti RN:o 5:287 ranta-asemakaava

Suosittelvat jatkotoimenpiteet:

ks. kohta Luokitusehdotus

Lähistön kohteet:

-

Pintapoiminta:

-

Koekuopat:

Koepistoissa kuoppaan/reunoihin ei havaittu hiiltä tai puurakenteita.

Muut havainnot:

-

Lisätietoja:

-

Löydöt:

-

Näytteet:

-

Negatiivit:

-

Diapositiivit:

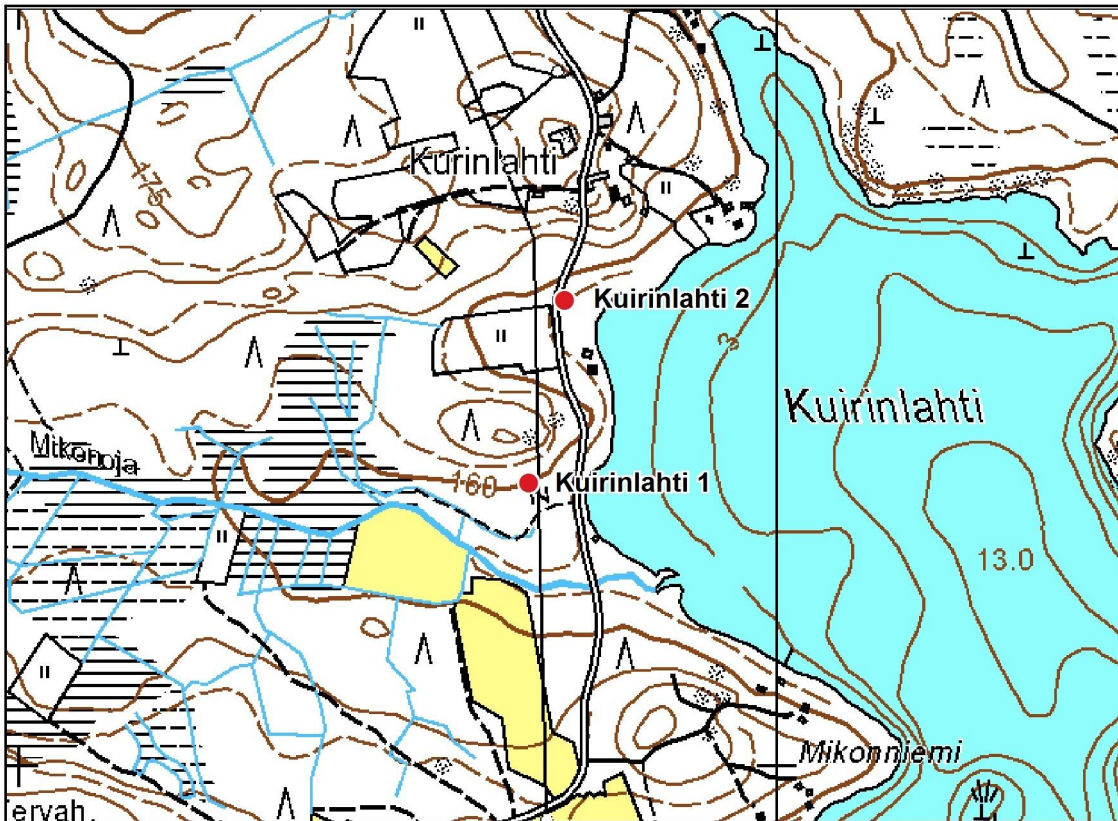
-

Digitaalikuvat:

1 kpl

Kartat:

1: 20 000, 1: 10 000



Kartta 6. Kuirinlahti 1. Kohteen sijainti. Pohjakartta © Maanmittauslaitos, PISA/020/2006. MK 1: 10 000.



Kuva 1. Kuirinlahti 1. Kellarikuoppa kivikkoisen rinteän reunassa. Kuvattu kaakosta. 04.10.2011. Kerkko Nordqvist.

2 PARKANO KUIRINLAHTI 2

Kunta	Parkano
Vanha kunta	
Kylä	Aurejärvi
Kaupunginosa	
Kohdenimi	Kuirinlahti 2
Muinaisjäännöstunnus	
Inventointinumero	
MJ-tyyppi	Kivirakenteet
MJ-tyypin tarkenne	Kiviaidat
Ajoitus	Historiallinen
Selkeä ajoitus	
Rauhoitusluokka	-
Lukumäärä	
Peruskarttanumero	2213 02
Peruskartan nimi	Länsi-Aure
X1-koordinaatti	
X2-koordinaatti	
Y1-koordinaatti	
Y2-koordinaatti	
Z1-koordinaatti	158
Z2-koordinaatti	
P1-koordinaatti	6884 882
P2-koordinaatti	
I1-koordinaatti	3307 700
I2-koordinaatti	
Koordinaattiselite	Aidan länsipää
MI-tiivistelmä	Kuirinlahden länsirannalla, 20—60 m järvenrannasta länteen sijaitseva kiviaita. Aita sijaitsee rannan Aurejärventien välissä, vanhan peltoalueen pohjoisreunassa. Aidan pituus on noin 40 m (suunta 105°), korkeus 50—70 cm ja se on ladottu melko pienistä kivistä (halkaisija 20—40 cm).

Kohteen sijainti ja kuvaus:

Kohde sijaitsee Kuirinlahden länsirannalla, 20—60 m järvenrannasta, rannan ja Aurejärventien välissä (aidan länsipää on kiinni tiessä). Kiviaita sijaitsee vanhan peltoalueen pohjoisreunassa tilan päärakennuksen eteläpuolella, noin 150 m päärakennuksesta. Aidan pohjoispuolella alkaa kivinen, pohjoiseen nouseva metsäinen rinne, eteläpuolella maasto taas on vanhaa kosteaa peltoa, jolta inventointihetkellä oli kaadettu puusto. Maaperä alueella on hiekkamoreenia ja peltomultaa.

Aidan pituus on noin 40 m (suunta 105°), korkeus 50—70 cm ja se on tiiviisti ladottu melko pienistä kivistä (halkaisija 20—40 cm). Aita on hyväkuntoinen. Rakennetta on mahdoton ajoittaa varmasti, mutta se saattaa olla joiltain osin peräisin 1800-luvulta, sillä se noudattelee melko hyvin vuoden 1846 pitäjänkartassa näkyvien pelto-/niittykuvioiden reunaa.

Kiinteistötiedot:

Kiinteistötunnus: RN:o 5:287

Nimi: Kuirinlahti

Aiemmat löydöt:

-

Tutkimukset:

Inventointi 2011, K. Nordqvist

Havaintomahdollisuudet:

Melko hyvät.

Kohteen laajuus:

40 x 1 m (rakenteen koko)

Ehdotus suoja-alueeksi:

-

Luokitusehdotus:

Ei kiinteä mj. Kohteen säilyttäminen ja merkitseminen kaavaan suojeltavana rakenteena (s) on suositeltavaa.

Tiedossa olevat maankäyttösuunnitelmat:

Tontin Kuirinlahti RN:o 5:287 ranta-asemakaava

Suositteltavat jatkotoimenpiteet:

-

Lähistön kohteet:

-

Pintapoiminta:

-

Koekuopat:

-

Muut havainnot:

-

Lisätietoja:

-

Löydöt:

-

Näytteet:

-

Negatiivit:

-

Diapositiivit:

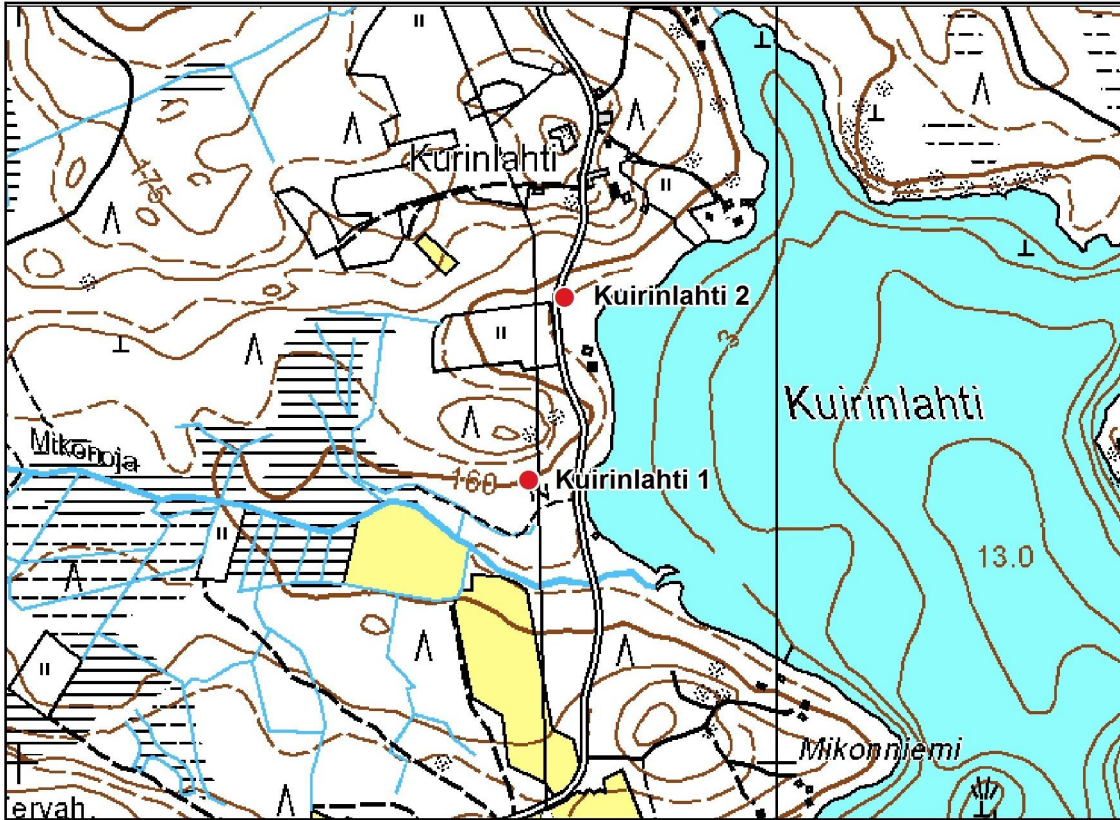
-

Digitaalikuvat:

2 kpl

Kartat:

1: 20 000, 1: 10 000



Kartta 7. Kuirinlahti 2. Kohteen sijainti. Pohjakartta © Maanmittauslaitos, PISA/020/2006. MK 1: 10 000



Kuva 2. Kuirinlahti 2. Inventointialueen alavaa keskiosaa, kuvan vasemmassa reunassa inventoinnissa paikannettu kiviäita. Kuvattu lännestä. 04.10.2011. Kerkko Nordqvist.



Kuva 3. Kuirinlahti 2. Kiviaidan rannanpuoleinen pää. Kuvattu itäkaakosta. 04.10.2011. Kerkko Nordqvist.

DIGITAALIKUVALUETTELO

Luettelo Parkanon Aurejärven Kuirinlahden ranta-asemakaava-alueen arkeologisen inventoinnin (2011) yhteydessä otetuista digitaalisista valokuvista.

Kuvat on luetteloitu Tampereen museoiden Siiri-kuvatietokantaan

1. Kuirinlahti 1. Kellarikuoppa kivikkoisen rinteiden reunassa. Kuvattu kaakosta. 04.10.2011. Kerkko Nordqvist.
2. Kuirinlahti 2. Inventointialueen alavaa keskiosaa, kuvan vasemmassa reunassa inventoinnissa paikannettu kiviaita. Kuvattu lännestä. 04.10.2011. Kerkko Nordqvist.
3. Kuirinlahti 2. Kiviaidan rannanpuoleinen pää. Kuvattu itäkaakosta. 04.10.2011. Kerkko Nordqvist.
4. Umpeenkasvanutta peltoa/niittyä tilan talouskeskuksen lounaispuolella. Kuvattu etelästä. 04.10.2011. Kerkko Nordqvist.

KARTTALUETTELO

1. Tutkimusalueen sijainti. Pohjakartta © Maanmittauslaitos, PISA/020/2006. MK 1: 750 000.
2. Pitäjänkartta vuodelta 1806 (kartta: "Ikaalinen ja Ruovesi"). Lähde: www.vanhakartta.fi.
3. Tutkimusalue pitäjänkartalla vuodelta 1848 (kartta: "2213 03+2211 12 la.* -/- - Kuru ja 2213 02+2211 11 la.* -/- - Parkano"). Lähde: www.narc.fi.
4. Tutkimuksissa inventoitu alue. Pohjakartta © Maanmittauslaitos, PISA/020/2006. MK 1: 10 000.
5. Tutkimuksissa löydetyt kohteet ja lähimmät tunnetut muinaisjännökset / löytöpaikat. Pohjakartta © Maanmittauslaitos, PISA/020/2006. MK 1: 20 000.
6. Kuirinlahti 1. Kohteen sijainti. Pohjakartta © Maanmittauslaitos, PISA/020/2006. MK 1: 10 000.
7. Kuirinlahti 2. Kohteen sijainti. Pohjakartta © Maanmittauslaitos, PISA/020/2006. MK 1: 10 000.