



Heini Hämäläinen dokumentoi Sunnin kellariin tehtyä koekuoppaa.

HELSINKI, KISELEFF-SUNN

**HISTORIALISELLA KAUPUNKIALUEELLA (1640-) SIJAITSEVIEN
RAKENNUSTEN PERUSKUNNOSTUKSEN ARKEOLOGINEN VALVONTA**

Markku Heikkinen

2010-2011

Helsingin kaupunginmuseo

**m
u
s
e
o**
HELSINGIN
KAUPUNGIN

ARKISTO- JA REKISTERITIEDOT

Nimi: Helsinki, Kiseleff-Sunn. Historiallisella kaupunkialueella (1640-) sijaitsevien rakennusten peruskunnostuksen arkeologinen valvonta 2010-2011.

Kunta: Helsinki

Kylä: Töölö

Kaupunginosa: Kruunuhaka 01

Kortteli: 31

Tontti 14

Kiinteistötunnus: 091-001-0031-0014 ja katualueet (Unioninkatu, Aleksanterinkatu ja Sofiankatu)

Osoite: Aleksanterinkatu 26-28 ja katualueet

Maan omistaja: Helsingin kaupunki

Tutkimuksen laji: Arkeologinen valvonta

Kohteen ajoitus: 1640-

Peruskartta: 2043 04

Koordinaatit: ETRS-TM35FIN-tasokoordinaatit: N = 6671973;
E = 386335

Yhtenäiskoordinaatit: p = 6674774
i = 3386458

Helsingin koordinaatisto: p = 18290
y = 50124
z = 5 m

Tutkimuslaitos: Helsingin kaupunginmuseo

Tutkija: Markku Heikkinen

Kenttätöaika: Helmikuu 2010 - heinäkuu 2011

Valvonta-alueen laajuus: n. 2800 m²

Valvonnan kustantaja: viranomaistyö

Tutkimuskustannukset: -

Digitaalikuivat: HKM digi Helsinki, Kiseleff-Sunn 2010-2011:1-241

Löydöt: KM 2010060:1-83, diar. 27.9.2010

Aikaisemmat

tutkimukset kohteessa: Helena Ranta/Helsingin kaupunginmuseo: Selostus Helsingin Senaatintorin valaisinpylväiden perustöistä 20.5.-28.5.1986. **29.5.1986.**

Jaana Mellanen/Helsingin kaupunginmuseo: Sunnin talossa sijaitsevan Cafe Engelin wc:n lattianalaisen tilan ja Sofiankadun lämpöputkikaivantojen tarkastuskertomus 1998. **8.1.2003.**

Markku Heikkinen/Helsingin kaupunginmuseo: Helsinki, Aleksanterinkatu, Senaatintori, Fabianinkatu, Sofiankatu, Yliopistonkatu, Yliopiston päärakennuksen pohjoinen sisäpiha, Kirkkokatu, Mikonkatu-Yliopistonkatu-Vuorikatu, Mariankatu ja Eteläesplanadi. Historiallisen ajan (1640-) kaupunkialueella tehtyjen kunnallisteknisten töiden arkeologinen valvontakertomus 1997-1998, 2001-2003 ja 2004-2005. **26.10.2005.**

Aikaisemmat löydöt kohteessa:

HKM/XLV:658-689 (v. 1986 Senaatintori)
KM 98024:1-37 (v. 1998 Sunni)
KM 98024:388-59 (v. 1998 Sofiankatu)

Kaivauskertomuksen liitteet:

1	Karttaluettelo
2	Kartat
3	Digitaalikuvaluettelo
4	Kuvataulut
5	Löytöluettelo
6	Poistettujen löytöjen luettelo

Alkuperäinen raportti: Helsingin kaupunginmuseo

Kopiot (1 kpl): Museovirasto, arkisto- ja tietopalvelut, arkisto ja arkeologiset kokoelmat

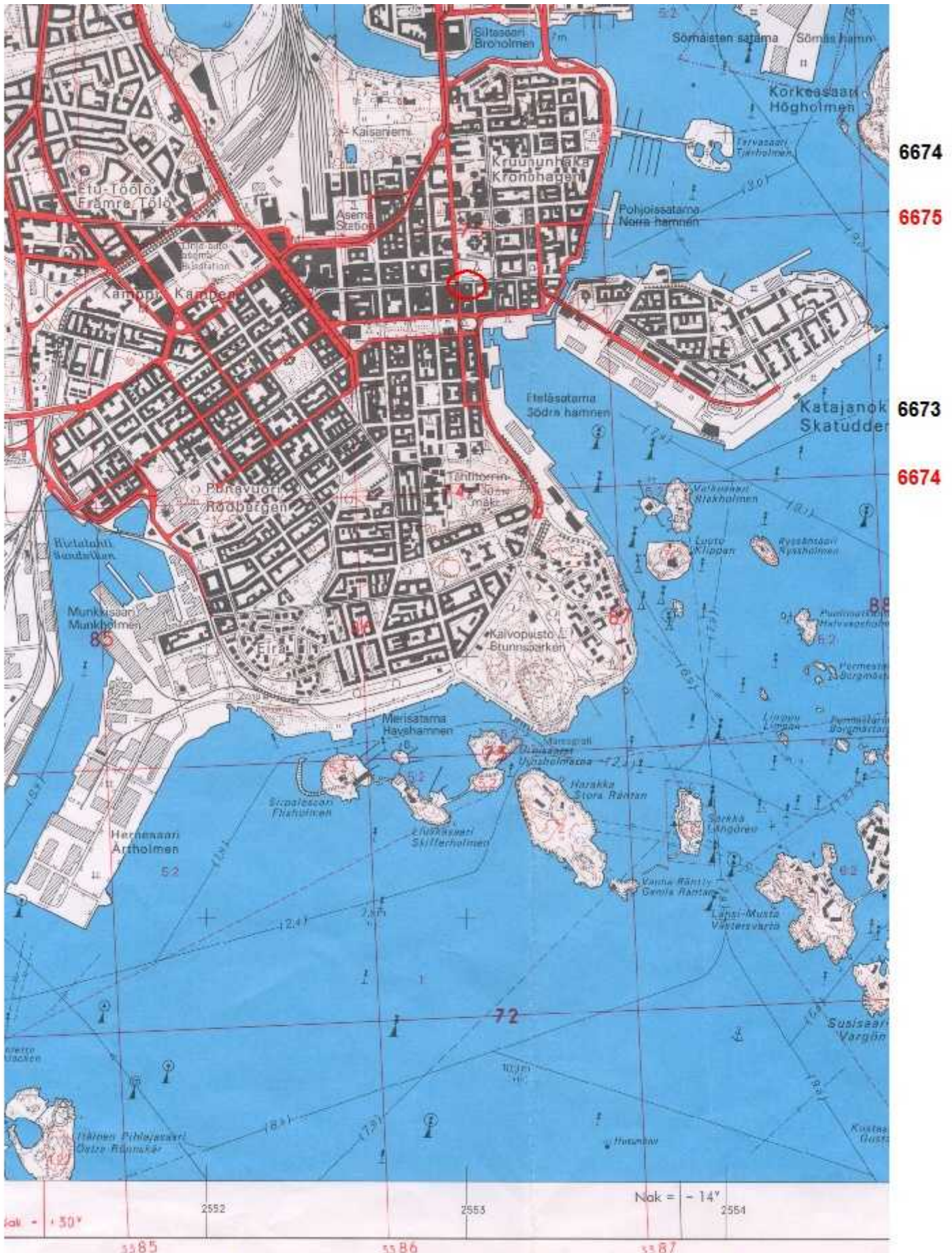
TIIVISTELMÄ:

Helsingin kaupunginmuseo suoritti arkeologisen valvonnan Helsingin vanhassa keskustassa sijaitsevien Kiseleffin ja Sunnin talojen peruskorjauksen yhteydessä vuosina 2010-2011. Helsingin vanhimpiin kuuluvat kivrakennukset on rakennettu 1750-70 –luvulta, jonka vuoksi katsottiin tarpeelliseksi valvoa rakennustöitä.

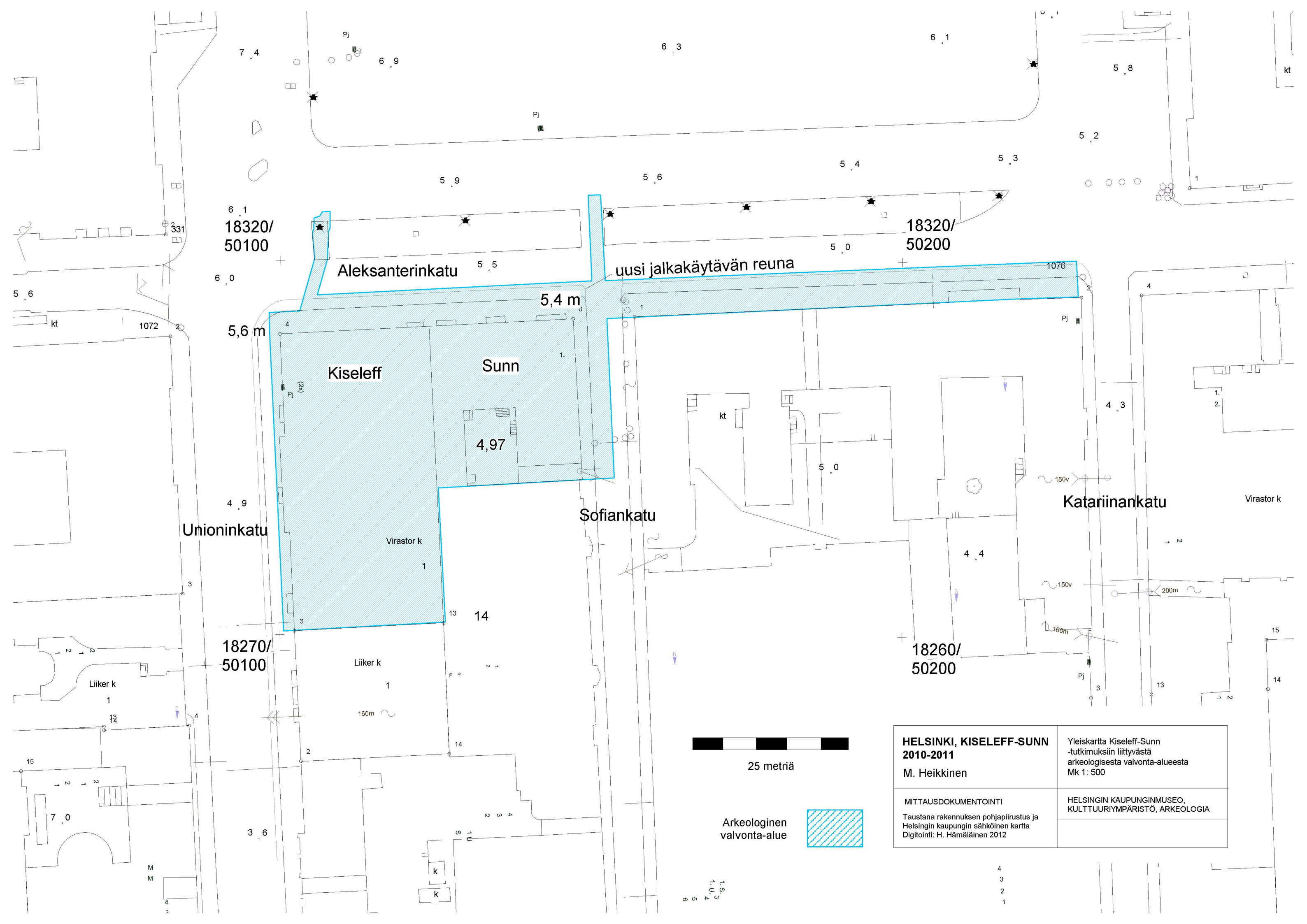
Valvonta-aika oli helmikuu 2010 – heinäkuu 2011. Tänä aikana valvottiin molempien rakennusten kellareissa, Sunnin pihalla, Sunnin 1. kerroksessa ja kaikilla jalkakäytävillä tapahtuneita kaivamisia. Peruskunnostukseen liittyivät myös Kiseleffin ja Sunnin tulevien kaukolämpö- ja kaukojäähdytysputkikaivantojen kaivamisen valvonta Aleksanterinkadulla ja Sofiakadulla.

Kolmessa kellaritilassa tehtiin koekuopitusta nykyisen lattiapinnan alapuolelle tulevien rakenteiden takia tai peruskunnostuksen suunnittelutöiden avustamiseksi. Rakennustöiden paljastamista rakenteista ja maakerroksista tehtiin havaintoja myös muissa kellaritiloissa ja maanpinnalla.

Kellaritiloissa tiililattioiden alla oli useimmiten heti puhdas hiekka. Sunnin eteläisimmän kellaritilan alkuperäinen mukulakivinen lattia oli peitetty 65 cm paksulla täyttöhiekkakerroksella. Kyseessä on ilmeisesti alueen vanhin, Sunnin piipputehtaan vuoteen 1758 ajoittuva, kellari. Sunnin piha oli tuhoutunut kokonaan uudehkojen käytöstä poistettujen tiili-betonirakenteiden ja viemärikaivojen takia. Katualueilla kaapelit menivät niin syväälle että vanhat katukerrokset olivat tuhoutuneet. Kaukolämpö- ja kaukojäähdytyskaivannoista havaittiin vain sekoittuneita hiekkakerroksia.



Ote peruskarttalehdestä 2034 06 HELSINKI (1991). Mk 1:20 000.
Valvonta-alue on ympyröity.



18320/
50100

18320/
50200

18270/
50100

18260/
50200

Aleksanterinkatu

uusi jalkakäytävän reuna

Unioninkatu

Sofiankatu

Katariinankatu

Kiseleff

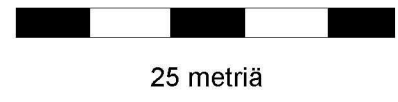
Sunn

4,97

Virastor k

Liiker k

Liiker k



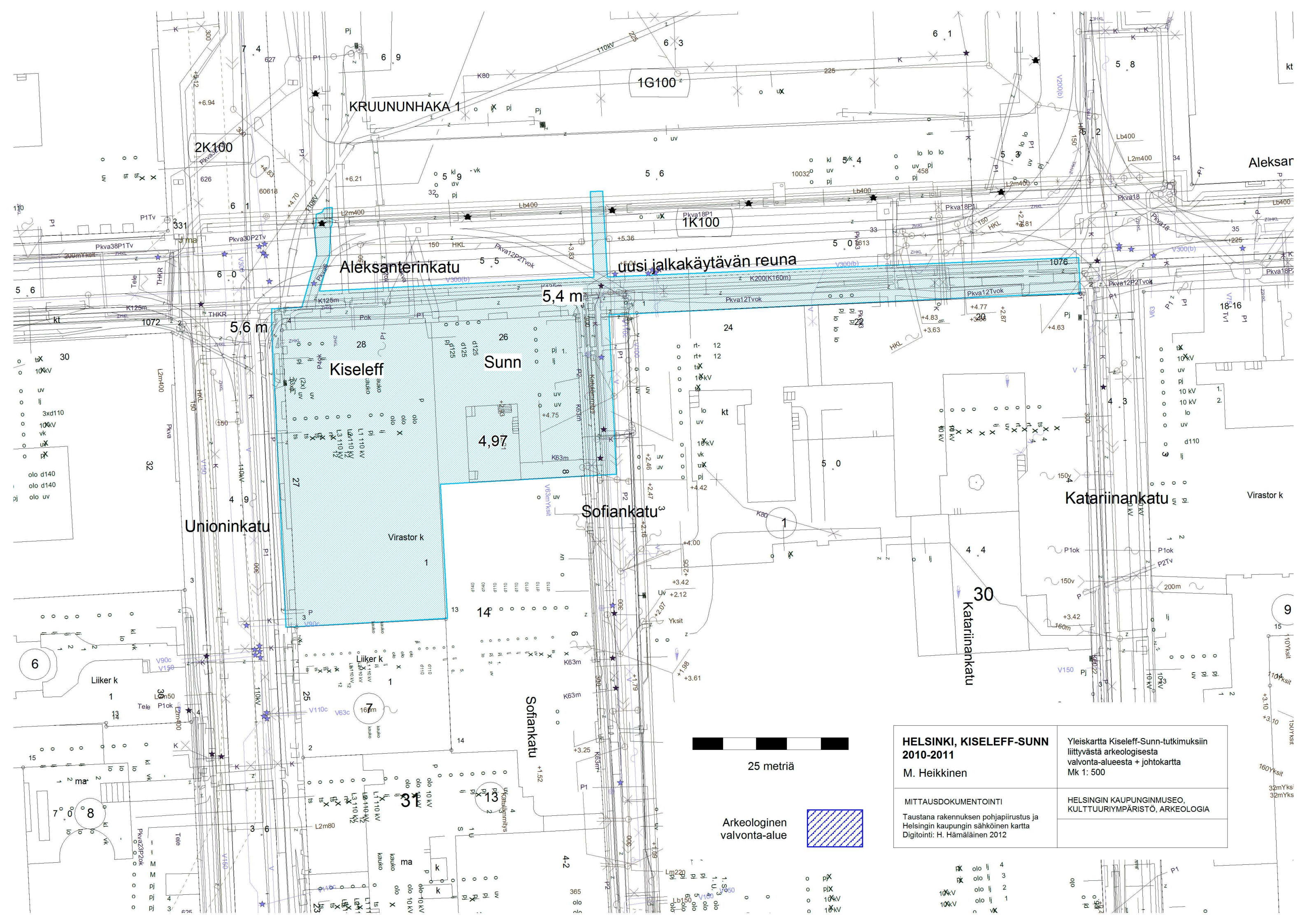
Arkeologinen
valvonta-alue



<p>HELSINKI, KISELEFF-SUNN 2010-2011 M. Heikkinen</p>	<p>Yleiskartta Kiseleff-Sunn -tutkimuksiin liittyvästä arkeologisesta valvonta-alueesta Mk 1: 500</p>
<p>MITTAUSDOKUMENTOINTI Taustana rakennuksen pohjapiirustus ja Helsingin kaupungin sähköinen kartta Digitointi: H. Hämäläinen 2012</p>	<p>HELSINGIN KAUPUNGINMUSEO, KULTTUURIYMPÄRISTÖ, ARKEOLOGIA</p>

4
3
2
1

1.S.
1.U.3
4
5
6



KRUUNUNHAKA 1

2K100

1G100

1K100

Aleksanterinkatu

uusi jalkakäytävän reuna

5,6 m

5,4 m

Kiseleff

Sunn

4,97

Sofiankatu

Unioninkatu

Katariinankatu

Virastor k

Virastor k

30

Katariinankatu

Liiker k

Liiker k

Sofiankatu



25 metriä

Arkeologinen valvonta-alue



HELSINKI, KISELEFF-SUNN 2010-2011

M. Heikkinen

MITTAUSDOKUMENTOINTI

Taustana rakennuksen pohjapiirustus ja Helsingin kaupungin sähköinen kartta
Digitointi: H. Hämäläinen 2012

Yleiskartta Kiseleff-Sunn-tutkimuksiin liittyvästä arkeologisesta valvonta-alueesta + johtokartta
Mk 1: 500

HELSINGIN KAUPUNGINMUSEO, KULTTUURIYMPÄRISTÖ, ARKEOLOGIA

o pX
o pIX
o 10kV
o 10kV

o 10kV
o 10kV
o 10kV
o 10kV

o o
o o
o o
o o

SISÄLLYSLUETTELO

ARKISTO- JA REKISTERITIEDOT	1
TIIVISTELMÄ.....	3
PERUSKARTTAOTE.....	4
JOHDANTOKARTAT.....	5
SISÄLLYSLUETTELO	7
1. JOHDANTO.....	8
2. TUTKIMUSALUEEN SIJANTI JA TOPOGRAFIA	9
3. TUTKIMUSALUEEN HISTORIA	9
3.1 Kiseleffin tontin historia.....	19
3.2 Sunnin tontin historia	21
4. AIEMMAT ARKEOLOGISET HAVAINNOT KOHTEESSA JA LÄHIYMPÄRISTÖSSÄ.....	27
5. ARKEOLOGISET HAVAINNOT.....	28
5.1 Kiseleff K061.....	28
5.2 Sunn S013-014.....	31
5.3 Sunn S017	40
5.4 Kiseleff K057.....	46
5.5 Kiseleff K016.....	46
5.6 Sunn S131, S108, S109 ja S133	47
5.7 Sunnin piha.....	51
5.8 Kiseleffin ja Sunnin kaukolämpö- ja kaukojäähdytysputkikaivannot.....	53
5.9 Aleksanterinkadun jalkakäytävä.....	65
6. TUTKIMUKSEN TULOKSET	66
LÄHTEET JA KIRJALLISUUS	67

LIITE 1	Karttaluettelo
LIITE 2	Kartat
LIITE 3	Digitaalikuvaluettelo
LIITE 4	Kuvataulut
LIITE 5	Löytöluettelo
LIITE 6	Poistettujen löytöjen luettelo

1. JOHDANTO

Vuoden 2010 alkoi Helsingin kaupunkikonsernin tytäryhtiön Helsingin Leijona Oy hallinnoima arvokkaiden empirekortteleiden peruskunnostustyöt Helsingin vanhimpien kuuluvien Kiseleffin ja Sunnin talojen kohdilla. Kruununhaan kaupunginosassa Aleksanterinkatu 26-28:ssa sijaitsevien rakennusten kunnostamisen lisäksi työhön liittyi Aleksanterinkadun jalkakäytävän leventäminen ja sen alapuolisen kunnallistekniikan uudistaminen, kaukolämpö- ja kaukojäähdytysputkien asentaminen Aleksanterinkadulle ja Sofiankadulle. Jalkakäytävien uudistaminen ulottui myös itäpuolisen Leijona-korttelin Aleksanterinkadun jalkakäytävälle.

Helsingin kaupunginmuseo oli mukana rakennussuojelun ja arkeologisen suojelun takia. Etukäteissuunnittelussa oltiin tultu siihen tulokseen ettei ollut tarvetta suorittaa arkeologisia kaivauksia ennen rakennustöiden aloittamista. Sunnin piha arvioitiin tuhoutuneen melko lailla erilaisten viemäreiden, kaivojen yms takia. Myöskään kellareissa ei katsottu olevan tarvetta etukäteiskaivauksiin vaan sovittiin valvonnasta maanrakennustöiden edistymisen mukaan. Kellareissa oli joissakin tiloissa vähäistä tarvetta silloisen lattianpinnan alapuolisiin töihin kaivojen, putkien, kaapeleiden tai hissienkuilujen takia.

Valvontatyöt suoritettiin helmikuu 2010 – heinäkuu 2011 välillä. Työt käsittivät joitakin päivän kestäviä työjaksoja. Työmaalla käytiin niiden välillä tarkistamassa töiden edistyminen. Työt tehtiin virkatöinä. Pääurakoitsijana oli NCC Rakennus Oy.

Kiseleffin ja Sunnin talojen työmaa oli yhteensä 47x47 metrin kokoinen alue. Valvottu alue oli kuitenkin laajempi, sillä valvottu alue käsitti edellä mainitun alueen lisäksi ympäristön jalkakäytävät ja kaukolämpö- ja kaukojäähdytyskaivannot. Valvottujen alueiden kokonaismäärä 2800 m².

Kolmessa kellarissa kaivettiin käsin kuusi koekuoppaa etupäässä yhteyksikaivauksena. Eri kellareissa tehtiin koepistoja ja havaintoja lattianpinnan alapuolista rakenteista ja maakerroksista. Sunnissa 1. kerroksessa putkien kellariin läpivientiä varten avattuja aukkoja tutkittiin neljässä kohtaa. Täysin arkeologisesti tuhoutuneelta Sunnin pihalla dokumentoitiin uudehkoja tiili- ja betonirakenteita. Aleksanterinkadulla jalkakäytävän levennyksen ja sen alapuolisen kunnallistekniikan uudistamista valvottiin. Samoin samaa työtä valvottiin myös itäpuolella sijaitsevan Leijona-korttelin jalkakäytävän kohdalla. Kaukolämpö- ja kaukojäähdytysputkien kaivantojen kaivamista valvottiin Aleksanterinkadulla ja Sofiankadulla.

Koekuopat kaivettiin lapioin ja pelkoin yhteysskaivauksina. Varsinaisen maanrakennuskaivaminen tapahtui koneellisesti. Kohdetta dokumentoitiin kuvaamalla, piirtämällä ja tekemällä muistiinpanoja. Kaivajina ja piirtäjinä olivat kaupunginmuseon työntekijät Markku Heikkinen, Katja Lange, Liisa Kunnas ja Heini Hämäläinen. Korkeusluvut otettiin seiniin laitetuista korkeusluvuista, etukäteen mitatuista lattianpinnoista ym. Etupäässä mittakaavaan 1:10 piirretyt koekuopat sidottiin kellarien seinien mukaan. Kartat digitoi MapInfo-ohjelmalla Heini Hämäläinen, joka myös luetteloi löydöt KM-numeroilla varustettuina kaupunginmuseon Siru -tietokantaan ja poistetut löydöt erilliseen Poistettujen löytöjen luetteloon. Allekirjoittanut kuvasi ja laati raportin.

2. TUTKIMUSALUEEN SIJAINTI JA TOPOGRAFIA

Tutkimusalue sijaitsi Helsingin kantakaupungissa historiallisella kaupunkialueella Senaatintorin eteläpuolella Unioninkadun, Aleksanterinkadun ja Sofiankadun rajaamalla alueella. Valvonta-alue käsitti Kiseleffin ja Sunnin tontit, jalkakäytävän Aleksanterinkadulla ja kaivannot Aleksanterinkadun poikki Aleksanterinkadun pohjoiselle ajoradalle ja Sofiankadun pohjoisosan keskellä. Myös itäpuolisen Leijona-korttelin Aleksanterinkadun jalkakäytävä kuului valvonta-alueeseen.

Helsingin asemakaava pysyi noin 180 vuotta samana kaupungin Vantaanjoen suulta vuonna 1640 tapahtuneesta siirrosta lähtien kaikista tulipaloista ja sodista huolimatta. Kaupungin uusi vuoden 1812 asemakaava sen sijaan muutti kortteleiden ja katujen linjauksia ja topografiaa merkittävästi. Tutkimusalueella asemakaava pysyi kuitenkin muuttumattomana kaupungin harvojen Aleksanterinkadun eteläpuolella sijainneiden kivirakennusten takia.

Alueen topografia on tasaista. Maanpinta viettää kaakkoon päin. Aleksanterinkadulla jalkakäytävän pinta laskeutuu Unioninkadusta hitaasti itään päin. Aleksanterinkadun ja Unioninkadun risteyksen jalkakäytävä on korkeudella 5.6 m mpy ja 50 metrin päässä Sofiankadulla 5.2 m mpy. Unioninkatu ja Sofiankatu viettävät tasaisesti etelään kohti merta. Unioninkadulla Kiseleffin keskiosan kohdalla ajorata oli korkeudella 4.9 m mpy ja Sofiankadulla Sunnin porttikäytävän pohjoispuolella jalkakäytävällä 4.8 m mpy. Etelässä 120 metriä Aleksanterinkadusta Pohjoisesplanadilla vastaavat korkeudet olivat 3.1 ja 2.2 mpy.

Tutkimusalueen topografiaa on pysynyt melko samanlaisena koko kaupunkiajan. Täytemaakerrosten ja kulttuurikerrosten alla luonnollinen maaperä oli koko alueella kaivetulla syvyydellä hiekkaa. Savikerroksia tai kalliota ei tullut esiin mistään.

3. TUTKIMUSALUEEN HISTORIA

Uusi Helsinki 1600-luvulla ja 1700-luvun alussa

Alun perin Vantaanjoen suulle vuonna 1550 perustettu Helsinki siirrettiin 1640 nykyiselle paikalleen Vironniemelle. Uutta Helsinkiä kohtasi 5.8.1654 raivoisa tulipalo, joka tuhosi kolme neljännessä kaupungista. Julkiset rakennukset kivistä Kristiinan kirkkoa myöten tuhoutuivat, ja kaupungin rakentaminen piti aloittaa alusta. Tutkimusalueen tonttien rakennuksista kuin niiden omistajistakaan ei ole tietoja ennen vuotta 1696/1707.

Vanhin säilynyt tarkka kaupunkimittaus Helsingistä on Lars Forssellin kartta vuodelta 1696, jonka Niels Avander uudisti 1707.¹ Karttaan on piirretty kaupunginosien, tonttien, tonttinumeroiden, katujen ja torien lisäksi julkiset rakennukset. Yksityisten omistamia rakennuksia karttaan ei ole merkitty kuten ei muihinkaan Ruotsin ajan

¹ *Geometrisk Grundritning Öfver Stapel Staden Hellsingfors i Nyhland och alle des tillhörige åkrar afmätte ANNO 1696 af Sahl Lars Forsell renoverat och beskrifwen ANNO 1707. Signum: Lantmät. Lev. 1892. Nr 27 (Kartavd. m. format), RVA.*

karttoihin. Karttaan liittyy vuoteen 1707 ajoittuva tonttiluettelo, josta selviävät tonttien omistajat ja koot.²

Helsinki oli jaettu tori keskipisteenä neljään kortteliin eli kaupunginosaan, joiden nimet olivat Suo, Kluuvi, Läntinen tulli ja Kalastajamäki. Kaupungissa oli 284 asuintonttia, joista kymmenkunta oli autiona ja muutama viljelyskäytössä. Asukkaita oli 1300–1700.³ Myöhemmin, 1700-luvulla, kaupunginosien rajat ja nimet muuttuivat. Helsinki jaettiin silloin Pohjoiseen, Itäiseen, Eteläiseen ja Läntiseen kortteliin, jotka yhtyivät päätorilla.



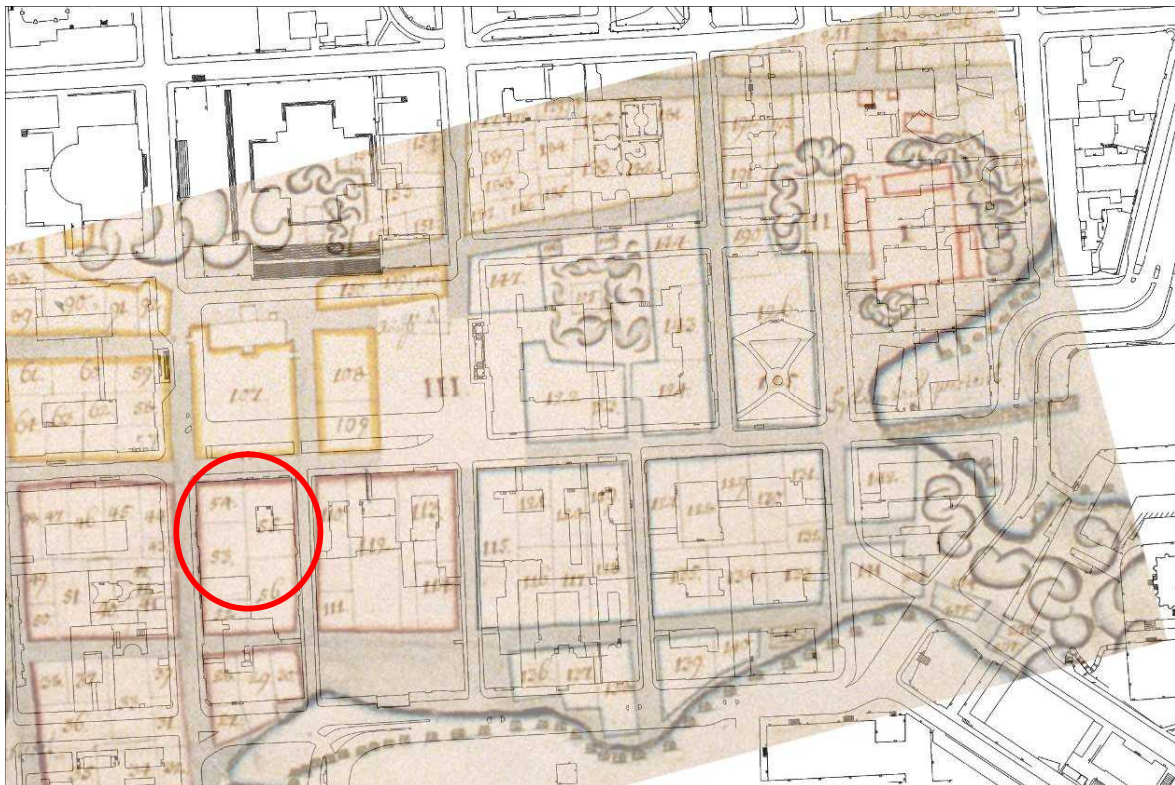
Helsinki 1696/1707. Lars Forsellin kaupunkimittauskartta vuodelta 1696, jonka Nils Avander on uudistanut vuonna 1707 (Ruotsin valtionarkisto).

² *Beskrifning till Helsingfors Stadz Tompter och åkrar, såssom dhe A:o 696 äre refwadhe och Characterade. Riksarkivet. Lantmäteristyrelsens leveranser 1892/61. Kartavd., kartbok stående. Alkuperäinen Riksarkivet, Stockholm; Kopio: Berndt Aminoffin kokoelma, Tonttihistoriallinen kortisto, D. toimitteet, Dc 1 Jäljennökset ja otteet tonttikirjoista. Forssell-Avanderska tomföteckningar 1696–1707 (samt) åkerförteckning, HKA..*

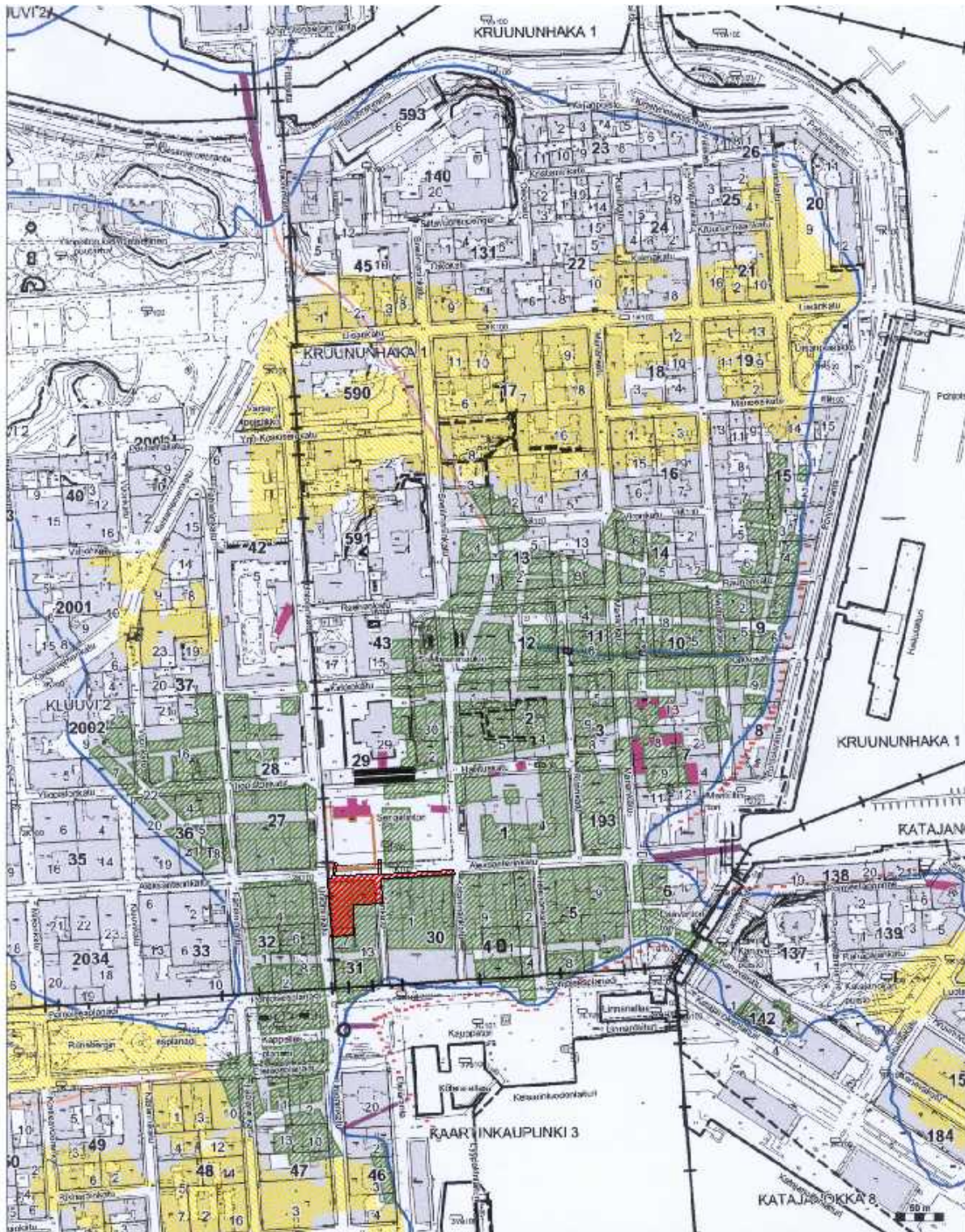
³ Suolahti 1950: 348–349.



Helsingin keskusta Forssell-Avanderin kartassa vuosilta 1696/1707. Kuvan oikeassa nurkassa sijaitsee 1600-luvun maaherran residenssi (I). Sen eteläpuolella on satama laivasiltoineen. Satamasta johti Suurkatu nykyisen Aleksanterinkadun eteläpuoliskon kohdalla Suurtorille (III). Torin pohjoisosassa näkyy tornilla varustettu raatihuone. Torin länsipuolella yhden korttelin päässä on suorakaiteenmuotoinen kirkko ja sen eteläpuolella hautausmaa. Tutkimusalueen tontit 53-55 näkyvät kadun eteläpuolella. Kaupungin korttelit eli kaupunginosat on merkitty karttaan värein. Riksarkivet, Ruotsi.



Osa Forssell-Avanderin kartasta sijoitettuna nykykarttapohjan päälle. Aseointi Markku Heikkinen/HKM. Riksarkivet, Ruotsi ja pohjakartta Helsingin kaupungin kiinteistövirasto, Kaupunkimittausosasto.



Karttakartta © Helsingin kaupungin kiinteistövirasto, Määrmittausosasto

HELSINKI 1696

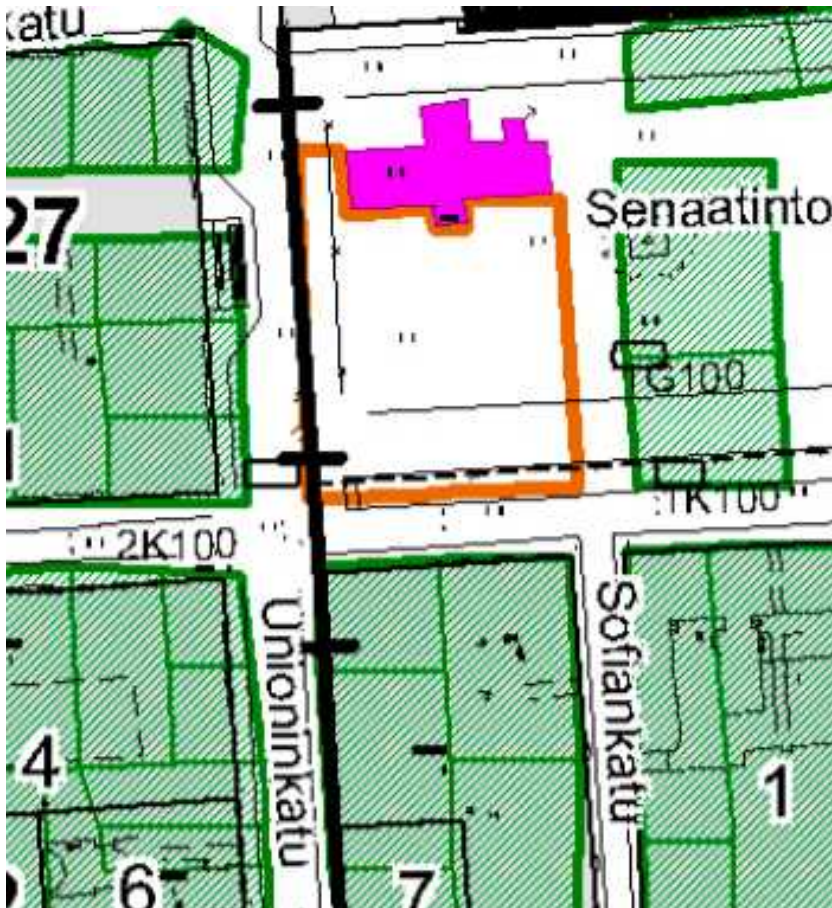
Forsell - Avanderin kartta vuodelta 1696/1707

	= tontti		= ranta-aitta
	= pelto		= kirkkotarhan aita
	= rakennus		= rantaviiva / oja
	= laituri / silta		= tie

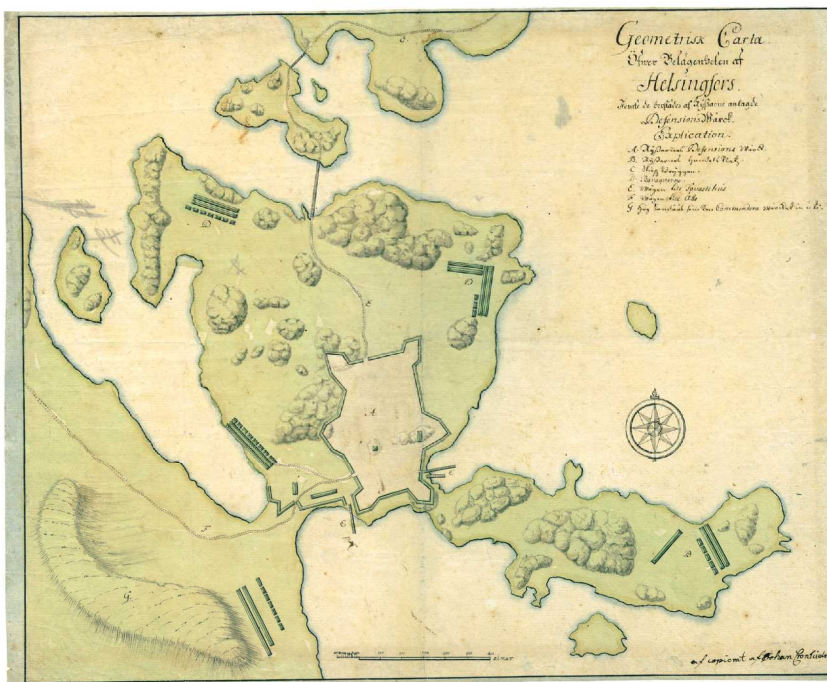
Museovireasto/RHO/T. Mökkönen 2002

Forsell-Avanderin kartta sijoitettuna kantakartan päälle. Valvonta-alue on merkitty punaisella.

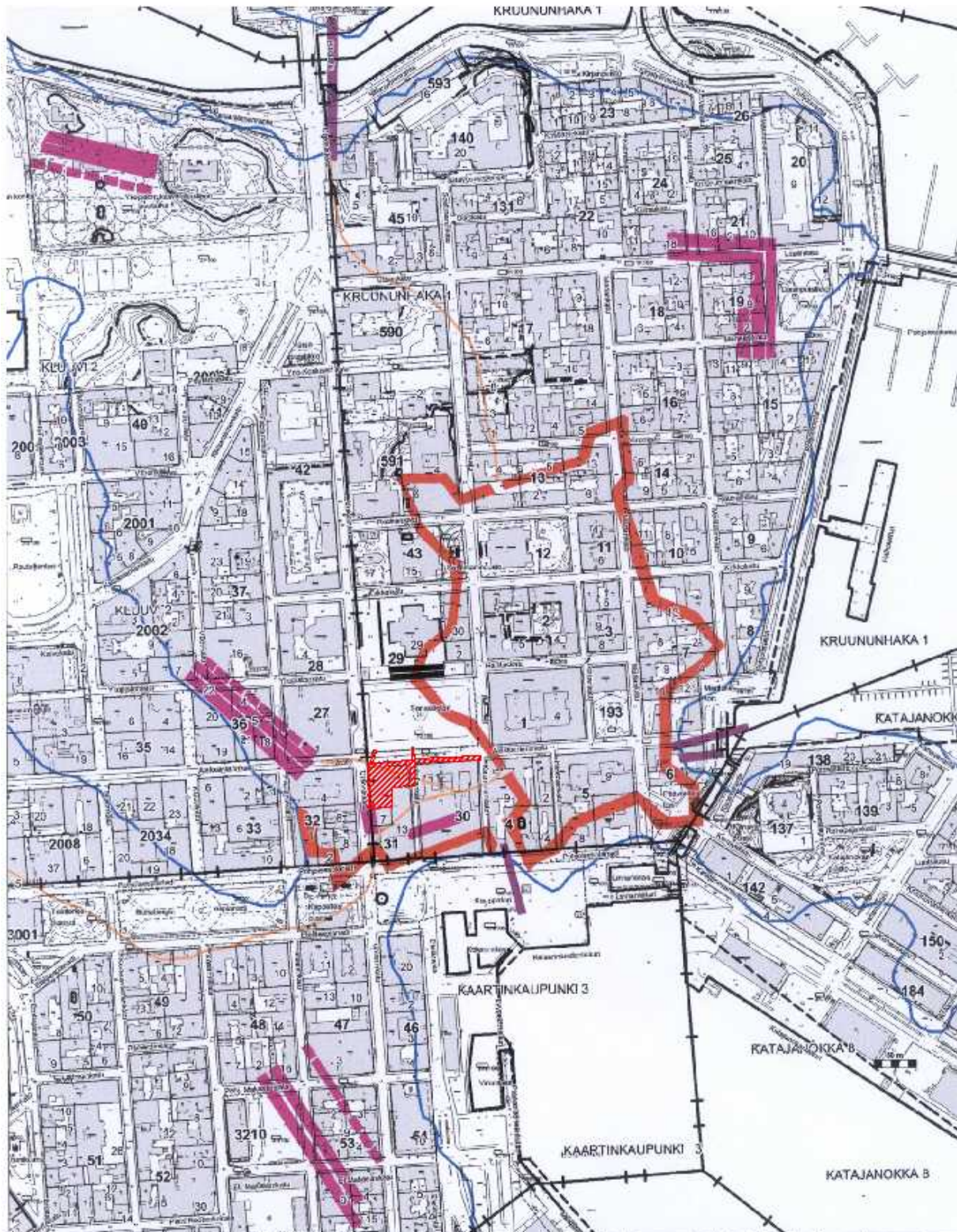
Lähde: Mökkönen, Teemu 2002: Helsinki - Helsingfors. Kaupunkiarkeologinen inventointi. Museovireasto, Rakennushistorian osasto.



Forsell-Avanderin kartta asemituna nykykartan päälle. Osasuurennos edellisestä kartasta. Museovirasto.



Helsinki vuonna 1721. Venäläisten linnoitus Helsingissä Uudenkaupungin rauhan jälkeen vuonna 1721. Kartassa näkyvät venäläisen linnoituksen ja parakkien lisäksi tiet, sillat, kellotapuli ja laivasillat. Muita rakennuksia ei ole merkitty. Krigsarkivet, Ruotsi.



Kantakartta © Helsingin kaupungin kiinteistövirasto, Maanmittausosasto

HELSINKI 1721

Venäläisten kenttälinnoitusta kuvaava kartta
vuodelta 1721

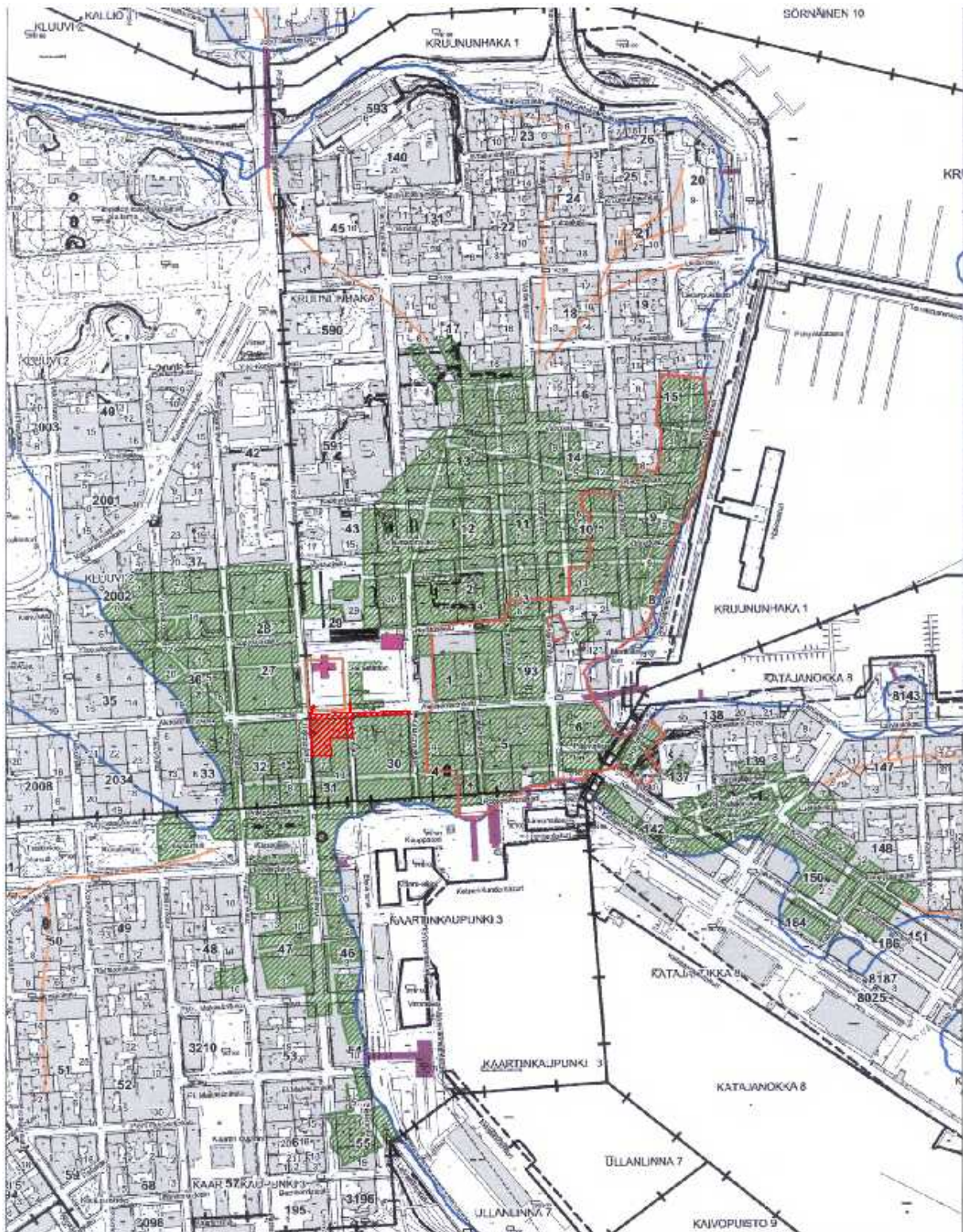
- | | | | |
|---------------------------------------|-------------|---------------------------------------|--------------|
| — | = linnoitus | — | = rantaviiva |
| ■ | = rakennus | — | = tie |
| — | = laituri | | |

Museovirasto/RHO/T. Mökkönen 2002

Vuoden 1721 kartta sijoitettuna kantakartan päälle. Valvonta-alue on merkitty punaisella rasterilla. Lähde: Mökkönen 2002.










Helsinki 1809. Ilmeisesti A. Silvanin vuoden 1808 tulipalon tuhoja esittävä kartta. Palaneet alueet on merkitty harmaalla (HKM).



Kantakartta © Helsingin kaupungin kiinteistövirasto, Maanmittausosasto

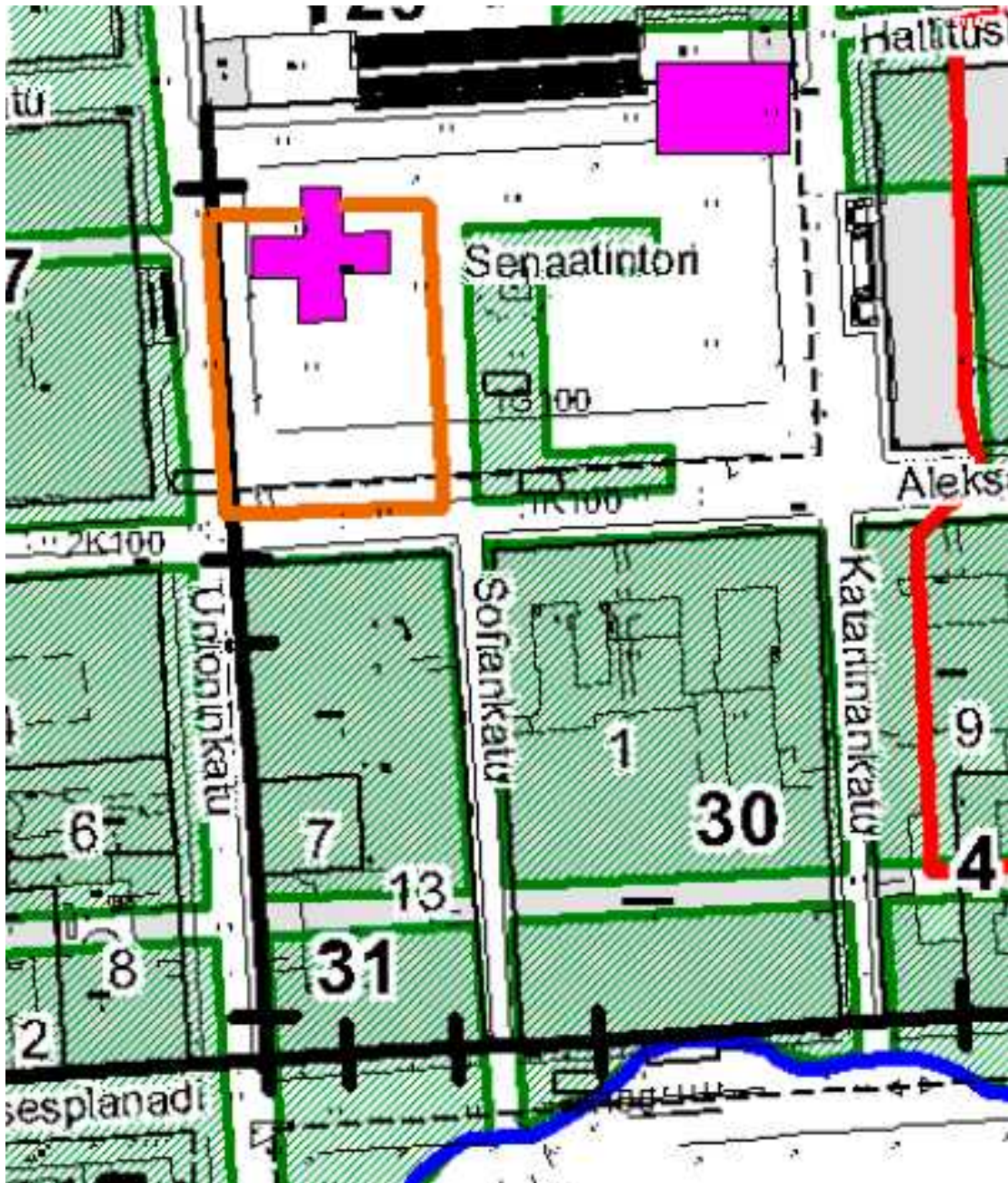
HELSINKI 1810

Kocken asemakaavaehdotus vuodelta 1810
- ehdotuksen pohjana toimiva olemassa
oleva kaupunkirakenne

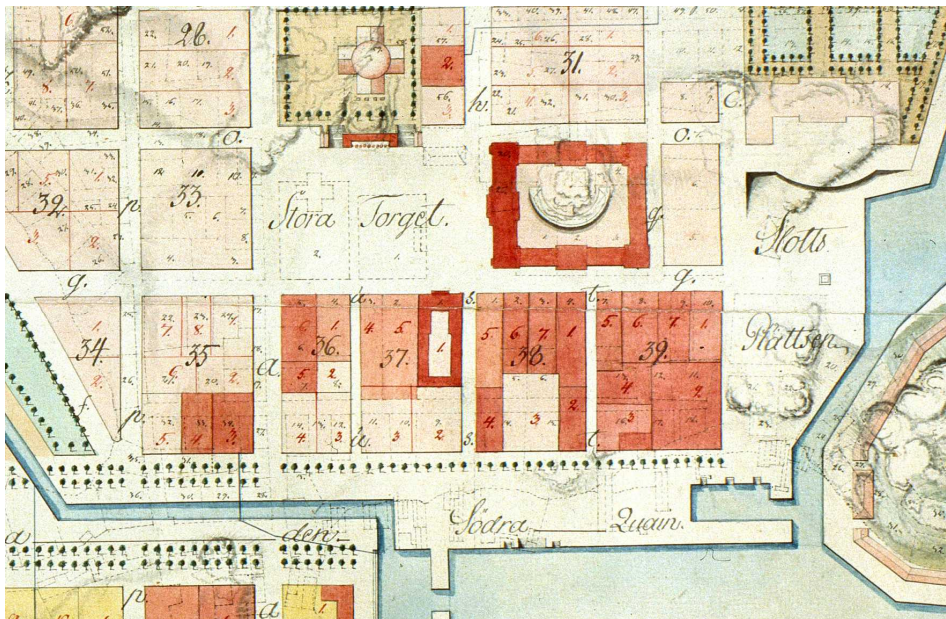
	= kortteli		= kirkkotarhan aita
	= rakennus		= rantaviiva
	= laiturit		= tie
	= v. 1808 tulipalon tuhoama alue		

Museovirasto/RHO/T.Mökkönen 2002

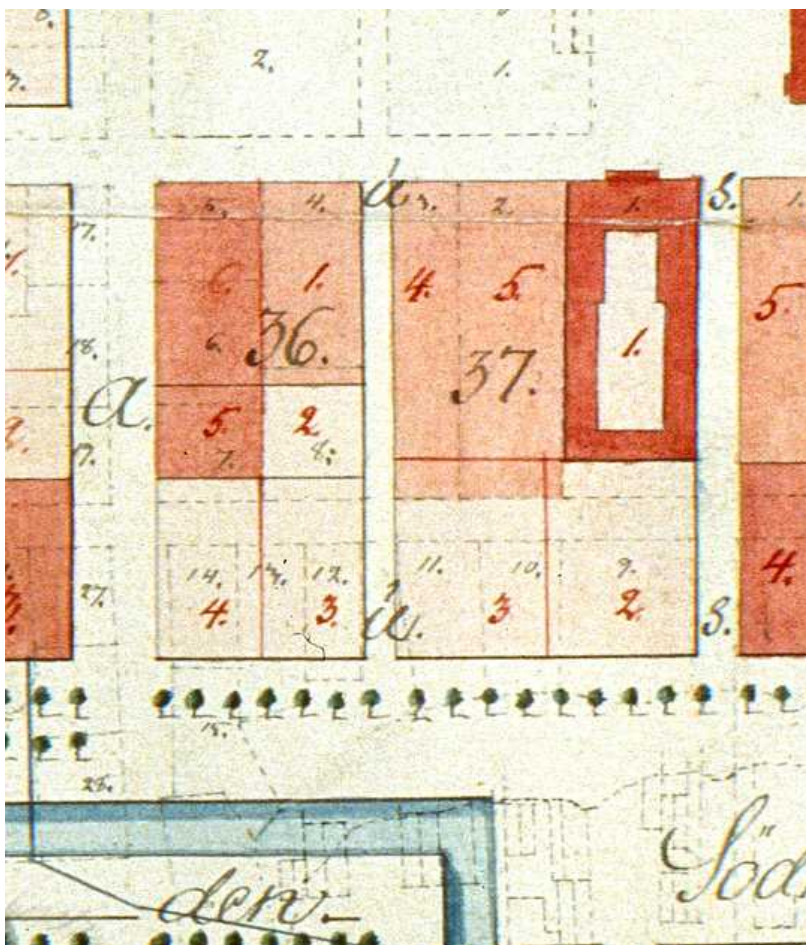
Vuoden 1809 kartta sijoitettuna kantakartan päälle. Valvonta-alue on merkitty punaisella rasterilla. Lähde: Mökkönen 2002.



Vuoden 1810 kartta asemoituna nykykartan päälle. Osasuurennos edellisestä kartasta. Museovirasto



Helsingin keskusta vuonna 1820. Vanha tonttijako on kuvattu katkoviivalla. Yksityiskohta Anders Kocken laatimasta uudelleenrakentamisen edistymisestä kuvaavasta kartasta. Kansallisarkisto.



Osasuurennos edellisestä kartasta, jossa näkyy paremmin vanhat ja uudet tonttirajat. Mustalla katkoviivalla on Ruotsin vallan lopun kortteli- ja tonttijako ja mustalla värillä tonttinumerot. Mustalla ja punaisella yhtenäisillä viivoilla on merkitty uusi tonttijako ja punaisella numeroinnilla uusi tonttinumerointi.

3.1 Kiseleffin tontin historia

1640-luvulta 1800-luvun alkuun Kiseleffin tontin edeltävät kaksi tonttia sijaitsivat kaksi korttelia itään kaupungin päätorista Suurtorista kaupungin pääkadun Suurkadun eteläpuolella. Nykyistä Aleksanterinkatua kapeamman kadun pohjoispuolella sijaitsi kirkko hautausmaineen. Tontti rajautui idässä katuun, Läntiseen Kirkkokatuun (nykyinen Unioninkatu), ja lännessä nykyiseen Sunnin tonttiin. Etelässä oli vielä korttelin yksi tontti ennen nyt kadonnutta itä-länsi -suuntaista katua. Korttelin länsi-, pohjois- ja itärajat ja niitä rajaavat kadut ovat pysyneet samoina. Kortteli on ainoastaan laajentunut etelään päin 1800-luvun alun asemakaavauudistuksessa.

Läntisen tulin tontti nro 54 sijaitsi Suurkadun (Aleksanterinkatu) ja Läntisen Kirkkokadun (Unioninkatu) kulmassa. Kiseleffin talona tunnettu rakennus rakennettiin 1770-luvulla tälle tontille. Sen eteläpuolella oli suurempi tontti nro 53.

Tontin omistajista tai rakennuskannasta ei ole tietoa ennen vuoden 1707 tonttiluettelo. Myöskään ei ole tietoa paloiko alue kaupungin vuoden 1654 suurpalossa.

Vuoden 1707 tonttiluettelon mukaan tontin nro 54 omisti Johan Packman. Tontin koko oli 1287 neliökynnärää. Eteläpuoleisen tontin nro 53 omisti Johan Ehnбом. Tontti oli kooltansa 3497 neliökynnärää.

Tontti ja sen rakennukset tuhoutuivat toukokuun 11. päivänä 1713 sytyttyssä tulipalossa. Venäläisten linnoituksen aikana (vuoteen 1721 asti) tontin käytöstä ei ole tietoja, mutta se jäi venäläisten rakentaman linnoitusvallin ulkopuolelle. Venäläiset olivat hajottaneet maaherra Peter Stierncrantzin isonvihan jälkeisen kuvauksen mukaan kaikki kiviset holvirakennelmat ja kivikadut käyttäessään niiden kiviä mm. linnoitusvallien rakentamiseen.

Ison vihan jälkeen kaupungin tontit pyrittiin mittaamaan entisille paikoilleen vaikka kaupunki ja sen tontit rakennuksineen olivat jokseenkin tuhoutuneet venäläisten käytössä ja jopa vaikeita tunnistaa maastosta. Kaupunki jaettiin pohjoiseen, eteläiseen, itäiseen ja läntiseen kortteliin, joiden sisällä tontit numeroitiin juoksevin numeroin.

Tonttijako pysyi pääsääntöisesti samanlaisena Ruotsin vallan loppuun saakka. Vuonna 1808 tonttijako oli vielä samanlainen, mutta tontti nro 53 oli pienentynyt eteläpäästään. Tontti nro 54 oli nyt tunnukseltaan Eteläisen korttelin tontti nro 5 ja kooltansa 1700-luvulla 23.2 x 18 metriä. Tontti nro 53 muuttui Eteläisen korttelin tontiksi nro 7. Tontit nrot 53 ja 54 liitettiin yhteen vasta 1800-luvun alussa kaupungin uuden asemakaavoituksen yhteydessä.

Ison vihan jälkeen pastori Johan Moselius myi tontin (Eteläinen kortteli, tontti nro 5) rakennuksineen vuonna 1726 porvari Mathias Herzmannille, jonka kuoltua tontti siirtyi kauppias Johan Gnospeliuksen omistukseen. Gnospeliuksen kuoltua hänen leskensä Märtha Sophia Rosenlindt meni naimisiin linnoitusupseeri Axel Johan Thuringin kanssa. Vuonna 1772 tukkukauppias Johan Sederholm osti tontin kapteeni Axel Thuringilta. Tällöin tontilla oli vain yksi aitta ja se oli ympäröity aidalla. Tontin muut

rakennukset olivat tuhoutuneet kaupungin suurpalossa vuonna 1761.⁴ Tulipalo oli saanut alkunsa viereisen tontin Sunnin piipputehtaasta.

Kauppias Johan Sederholm rakennutti vuosien 1772-1778 välisenä aikana tontin pohjoisosaan, nykyisen Aleksanterinkadun varrelle kolmikerroksisen satulakattoisen kivitalon, jonka koko oli 21,2 x 10,6 metriä. Rakennus on nykyinen pohjoissiipi.

Vuonna 1806 tontille perustettiin sokeritehdas. Tehtailija ja kauppias Bernhard Manecken kuolinpesä myi tehtaan kauppias Feodor Kiseleffille vuonna 1812. Vuonna 1818 mainitaan että pihalla tehtiin lisärakennustöitä. Todennäköisesti vuodesta 1822 alkaen tehdasrakennus muutettiin takaisin asuin- ja liikerakennukseksi ja sitä laajennettiin kahdella uudella kivirakenteisella kolmikerroksisella siivellä. Palovakuutuksessa Unioninkadun puolen ilmoitettiin valmistuneen vuonna 1824. Nykyisen asun suunnitteli Engel.

Tontin itäreunalla oli v. 1834 kivistä rakennettu kaksikerroksinen ja valkoiseksi rapattu rakennus, jossa oli leivintupa helloineen. Lisäksi siinä oli puuvaja, kaksi ulkokuonetta, heinävintti ja kolme kamaria.

Kauppaneuvos Stockmann osti kiinteistön vuonna 1879 ja muutti perheineen siihen seuraavana vuonna. Rakennuksen ensimmäisessä kerroksessa oli yhtenäinen Stockmannin liikehuoneisto Unioninkadun puoleisten liikkeiden ollessa vielä vuokrattuna ulkopuolisille. Toisessa kerroksessa oli perheen asunto ja kolmannessa konttori ja varasto.

1905 purettiin pihalla ollut talousrakennus ja Stockmann rakennutti uuden kolmikerroksisen kivitalon. Eteläsiipi korotettiin 4-kerroksiseksi.

Vuonna 1911-1913 Stockmann rakennutti Sofiankadun puolella olleen kaksikerroksisen kivitalon tilalle uuden kolmikerroksisen rakennuksen, jonka pohjakerroksessa oli halli. Rakennus yhdistettiin Kiseleffin taloon ja Unioninkadun puoleinen piha katettiin lasikatolla. Näin saatiin lasikattoinen yhtenäinen hallitila, jossa oli kaksi kerrosta. Lars Sonckin muutoksissa sisätilat saivat jugend-leiman. Vuosina 1919-20 liiketalon Sofiankadun puoleinen osa korotettiin viisikerroksiseksi ja sen ullakkokerros rakennettiin aikaisempaa malliin korkeaksi ja jyrkkälappeiseksi.

Stockmannin tavaratalo toimi näissä tiloissa vuoteen 1930, jolloin Helsingin kaupunki osti tontin rakennuksineen. Vuodesta 1931 talossa toimi kaupungin eri virastoja ja poliisiarkisto. Vuodesta 1973 vuoteen 1982 tilat olivat rikospoliisin käytössä. Peruskorjaus suoritettiin vuosina 1982-1984.

⁴ Anneli Björkqvist: Kiseleffin talo rakennushistorian selvitys.17.11.2008.

3.2 Sunnin tontin historia

Sunnin tontti (kutsuttu myös maistraatin taloksi) rajautuu pohjoisessa Aleksanterinkatuun ja idässä Sofiankatuun. 1640-luvulta lähtien korttelin rajat lukuun ottamatta etelärajaa ja kadut ovat olleet samoilla paikoilla. Aleksanterinkatu oli 1700-luvulla nimeltään Stora Gatan ja Sofiankatu Östra Kyrcko Gatan. Aleksanterinkatua on levennetty hiukan pohjoiseen päin. Korttelia vastapäätä sijaitsee kaupungin hautausmaa ja kirkko. Lännessä ja etelässä se rajautui korttelin muihin tontteihin⁵

Täällä kuten Kiseleffin tontin kohdalla tietoja ennen vuotta 1707 ei ole. Sunnin tontti oli ensimmäisessä tunnetussa tonttiluettelossa Läntisen Tullin korttelin tontin numero 55, jonka omisti vuonna 1709 (mahd. sama omistaja jo v. 1696) rykmentin kirjuri (Regementz skrif:n) Nils Ersson. Tontin koko oli 2521 qal. eli noin 889 neliometriä. Tonttiluetteloon liittyvän Forsell-Avanderin kartan mukaan tontti on pystyssä olevan suorakaiteen muotoinen mutta levenee hieman pohjoispäästään. Rakennuksista ei ole säilynyt tietoja mutta hiekkainen maaperä mahdollistaa kellareiden kaivamisen. Tontin nro 55 eteläpuolella oleva tontti nro 56 oli suunnilleen samanmuotoinen ja -kokoinen (2340 qal.) ja sen omisti Lars (Lorenz) Strengh, joka palasi isonvihan jälkeen v. 1722 takaisin Helsinkiin.

Ison vihan aikana ja jälkeen tontti koki samat kohtalot kuin viereinen Kiseleffin tontti. Läntisen Tullin korttelin tontista nro 55 tuli Eteläisen korttelin nro 4.

Pikkuvihan korvausanomusluettelossa Eteläisen korttelin tontin n:o 4 omistajaksi on merkitty Torsten Burgman (nuorempi, Torsten/Hans/Petter Burgmanin poika) Bernd Aminoffin merkintöjen mukaan. Torsten Burgman olisi omistanut ja asunut tontilla numero 4, josta pikkuvihan korvausanomusluettelossa mainitaan "en tomt strax vid kyrkan med nödige hus". Torsten Burgman vaihtoi tontteja v. 1748 paroni Gustav Gyllengranatin kanssa, jolloin tontti (jota edelleen kutsuttiin Nils Erssonin tontiksi) tuli Gyllengranatin omistukseen.⁶ Vaihtosopimuksessa mainittiin tontilla olevan taloja (därå stående hus), jotka ovat siis rakennettu vuoden 1721 jälkeen. Tontti on ollut Torsten Burgmanin omistuksessa mahdollisesti jo isonvihan päättymisestä aina vuoteen 1748 asti. Nils Erssonin oleskelusta Helsingissä ei ole tietoja isonvihan jälkeiseltä ajalta eikä häntä mainita kirkonkirjoissa.

Vuonna 1749 (26.6.) myi paroni Gyllengranat tontin nro 4 kauppias ja sukelluskomissaari Pehr Hansson Sunnille 2 200 taalerin kauppahinnasta. Kaupan välittäjänä (Gyllengranatin valtuuttamana edustajana?) toimi luutnantti Petter Österman. Kauppakirjassa mainitaan "gård och gårdstomt". Per Hansson Sunn lienee avioitunut samana vuonna Emerentia Schwartzin kanssa, joka kuoli jo seuraavana vuonna 19 vuoden ikäisenä lapsivuoteeseen, tytär Wendla jäi eloon?

Pehr Hansson Sunnin toisen vaimon Anna Christina Hahrin (Haar) perunkirjassa vuodelta 1759 (kuollut 1757) mainitaan "1 tomt jämte hus i Södra kv. vid Storagatan, mitt emot kyrkan".

⁵ Jaana Mellanen 2008. Sunnin talossa sijaitsevan Cafe Engelin wc:n lattianalaisen tilan ja Sofiankadun lämpöputkikaivantojen tarkastuskertomus ja Anneli Björkqvist: Sunnin talo rakennushistorian selvitys.17.11.2008. Teksti on suoraa lainausta pienin korjauksin ja täydennyksin.

⁶ Lagfastsprotokoll 19.9.1748.

Henrik Forsius mainitsee vuonna 1757 julkaistussa Helsinki-kuvauksessaan, että "Herra kauppias Pehr Sunn sai kyllä viime vuonna erioikeuden perustaa kunnollisen piipputehtaan valkeiden piippujen valmistamiseksi, mutta hän ei ole vielä ehtinyt toteuttaa rakennussuunnitelmaansa". Forsiuksen kuvaus on tilanne vuodelta 1755. Vuonna 1755 oli Sunn anonut yhdessä Johan Sederholmin kanssa rakennusapua kivitalon rakentamista varten tai lupaa rakentaa puusta. Taustalla oli esivallan taholta esitetty määräys/kehoitus/toivomus kivitalojen rakentamisesta suurehkoihin kaupunkeihin. Anomus evättiin, koska tarkoitukseen ei ollut määrärahoja. Varakas Sederholm rakennutti itselleen 1756-57 kaksikerroksisen kivitalon, mutta Sunn alkoi maistraatin tietten rakentaa puutaloa, mikä närkästytti maaherraa. Ei tiedetä, lopettiko Sunn puutalon rakentamisen mutta näin arvellaan käyneen.⁷ Se, mihin kohtaan tonttia Sunn aikoi/alkoi puutaloa rakentaa, on epäselvää. Suurkadun varrella oleva tontin pohjoinen osa oli tontin paraatipaikka, jossa todennäköisimmin on jo sijainnut tontin levyinen (23,5 m) päärakennus (Torsten Burgmanin isonvihan jälkeen rakennuttama?). Oliko aloitettu mutta kesken jäänyt puurakennus tarkoitettu piipputehdaksi? Pikkuvihan korvausanomusluettelon mainitsemat (1742) varakkaimpienkin porvareiden asuinrakennukset olivat vielä yksikerroksisia. Kaksikerroksisia asuinrakennuksia alettiin rakentaa vasta 1750-luvun puolivälissä.

Sunn rakennutti kuitenkin pienen kaksikerroksisen, tiilikattoisen kivitalon, joka valmistui v. 1757 tai 1758 ja jota käytettiin tupakkapiippujen valmistukseen. Rakennuksen suunnittelijasta tai ulkoasusta ei ole säilynyt mitään tietoja mutta mahdollisena arkkitehtina on voinut toimia Samuel Berner, jonka käsialaa on Helsingin v. 1758 aloitettu uuden tullin- ja pakkahuoneen rakentaminen. Hänen on arveltu toimineen myös Sederholmin talon suunnittelijana. Rakennusmallit on saatu mahdollisesti Carl Wijnblad in vuosina 1755-56 julkaisemasta mallikirjasta, jota Wijnblad myi menestyksekkäästi vuoden 1756 valtiopäivillä erityisesti porvarissäädyn edustajille. Mallit noudattelivat ns. härlemanilaisen klassismin periaatteita. Carl Wijnblad oli ollut Carl Härlemanin oppilas ja molemmat olivat kivirakentamisen innokkaita puolestapuhujia. Vuoden 1761 paloa käsittelevä oikeudenkäyntipöytäkirja kertoo jonkin verran myös Sunnin kivitalosta ("...af sten upfördt och med Taktegel täkt Pip-bruk...") , koska palo sai alkunsa juuri kyseisestä rakennuksesta, sen alakerrassa sijaitsevan polttouunin rakenteisiin kytymään jääneestä tulesta. Palo sytytti heti myös kaksi muuta rakennusta ja sen jälkeen muita (samalla tai viereisillä tontilla olevia) rakennuksia.⁸

Syyskuun 9. ja 10. päivän välisenä yönä vuonna 1761 riehunut palo tuhosi kahdeksan hyvinrakennettua tonttia nykyisten Unioninkadun ja Katariinankadun väliltä.

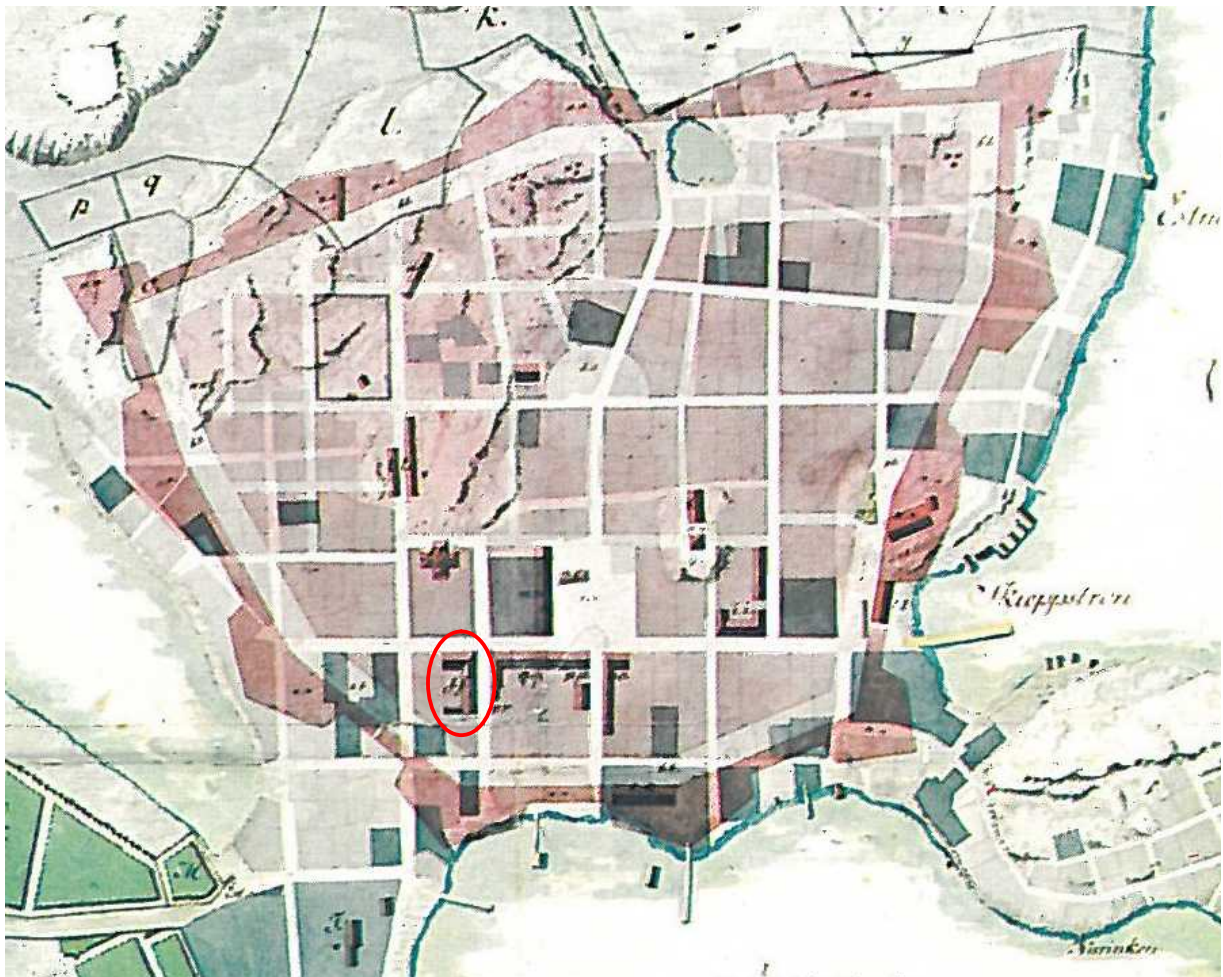
Tontilla olleet kaksi suurta puista asuintaloa ja kivirakenteinen piipputehdas paloivat ja Sunn luopui tontista. Piipputehdän privilegion osti kapteeni Bengt G. von Spången, jolle samaan aikaan myönnettiin privilegio myös posliinin valmistukseen Herttoniemen säterissä Helsingin pitäjässä

⁷ Helsingin historia II, s. 248.

⁸ Maistraatin talousasiain pöytäkirjat 21.10. 1761.

Palon jälkeen Johan Sederholm oli ostanut Sunnin tontin itselleen julkisessa huutokaupassa.⁹ Tontilla mainitaan olevan holvattuja kellareita ja piipputehtaana käytetty kivitalo. 27.6.1763 Sunn osti tontin kuitenkin takaisin Sederholmilta 5 425 kuparitaalarin hintaan ja alkoi rakennuttaa uutta kivitaloa.

Eteläisen korttelin tontin nro 4 koko oli jossain vaiheessa (jälleenmittaus isonvihan jälkeen, tulipalon 1761 jälkeen?) kasvanut hiukan 889 neliömetristä 1043 neliömetriin. Tontti on pidentynyt noin seitsemän metriä eteläpäästään. Tontin suuruus mainitaan lähteissä Vägadelningsinstrumentet v. 1790 ja Stichaeii Tomtförteckningissä vuodelta 1805(?) 2957,5 qal, Bernd Aminoffin tonttihiljallisten muistiinpanojen mukaan. Geod.gl.tomtbokissa vuodelta 1813 tontin mitoituksi ilmoitetaan N=40, S=39, Ö=75 ja V=75 kyynäriä eli metreiksi muunnettuna 23,8 ja 23,2 ja 44,5 ja 44,5 metriä. Tontin muoto olisi siis säilynyt 1600-luvun loppupuolen asussaan eli Suurkadun puoleisesta päästä hieman leveämpänä (kyynäriä verran).



Sunnin rakennukset on ympyröity A.E. Geten vuoden 1763 kartassa, jossa näkyvät kruunun kivi- ja puurakennukset ja yksityisten kivrakennukset. Alimpana olevalla vaaleanharmaalla värillä on merkitty silloiset korttelit ja tontit, tummanharmaalla linnoituksen omistamat tontit, punaisella värillä suunnitellut korttelijärjestyksen muutokset ja linnoituksen muurin sijainti.

⁹ R.Rprot. 27.6.1763 (B. Aminoffin tonttihilj.kortisto)

A.E. Geten vuonna 1763 laatiman kartan täydennettyyn versioon (samalta vuodelta 1763?) on piirretty Sunnin uusi kivitalo kokonaisuudessaan, sekä Suurkadun että Itäisen Kirkkokadun puoleiset, satulakattoiset osat. Itäisen Kirkkokadun puoleinen siipi ulottuu tontin etelärajalta asti ja etelärajan suuntaisesti sijaitsee vielä yksi, kapeampi siipirakennus.¹⁰ Rakennukseen liittyy selittävä teksti: "Handelsman och Dykericommissariens Sunds stenhus, en del färdigt och resten utbygd". Ottaen huomioon, että Sunn osti tontin takaisin itselleen kesällä 1763, on rakennustyö sujunut varsin vauhdikkaasti, koska osa rakennuksesta on ollut valmiina jo samana vuonna. Kartassa olevat rakennukset esittävät siis valmista rakennussuunnitelmaa, josta kartan laatimisvaiheessa oli toteutunut vasta osa. Asiakirjatietojen mukaan Sunnin Suurkadun puoleinen päärakennus valmistui vasta 1770 kolmikerroksisena ja satulakattoisena ja Itäisen Kirkkokadun puoleinen siipi kaksikerroksisena ja mansardikattoisena vasta 1776, jolloin omistajana oli Sunnin leskeksi jäänyt tytär Christina Emerentia. Itäsiiven jatkeena tiedetään olleen vielä noin 11,5x4 metrin suuruinen kivirakennus, jonka kerrosluku ja kattomuoto ovat olleet tuntemattomat. V. Pakkanen mainitsee rakennushistoriallisessa kertomuksessaan, että "vuosina 1833-34 Sunnin ja sen eteläpuolisella tontilla suoritettiin tuntemattoman arkkitehdin suunnitelmien mukaan seuraavat muutos- ja laajennustyöt: vuonna 1776 valmistuneen sivurakennuksen mansardikatto vaihdettiin satulakatoksi ja rakennusta jatkettiin 6,2 metrillä kokoon 24,7x9,7-11,8 metriä. Leveyseron aiheutti talon eteläpään lyhyt poikkisiipi, joka lienee ollut jäännös v. 1833 puretusta pienestä piharakennuksesta". 1833-1834 korjaustöissä mm. pääfasadin porttikäytävä suljettiin ja uusi porttikäytävä avattiin talon sivusiiven eteläpäähen. Sisäänkäynti Sofiankadulta avattiin vuoden 1854 jälkeen. Läntinen siipirakennus valmistui vuonna 1833. Mistä lähteestä tiedot ovat peräisin, ei käy ilmi. Pakkanen arvelee kuitenkin myöhemmin, nykyasua arvioidessaan, että vain kellarit ovat alkuperäisessä, 1700-luvun asussa ja mahdollisesti myös päärakennuksen sivusiiven katujulkisivu (=itäsiipi?) porttikäytävää ja ensimmäisen kerroksen ikkuna-aukkoja lukuun ottamatta. Rakennushistoriallisesta selvityksestä ei käy selvästi ilmi, onko Sofiankadun puoleinen siipi alkuperäisessä, vuoden 1776 pituudessaan vai v. 1833 pidennetyssä muodossaan?

Rakennustutkija Veikko Pakkasen mukaan töiden nopeaan etenemiseen on voinut vaikuttaa mm. se, että "nimenomaan päärakennuksen rakennustyössä käytettiin hyväksi palossa pystyynjääneitä, kaksikerroksisen piipputehtaan seiniä. Tämä olisi eräs selitys Geten kartan muutoin melko yllättävälle tiedonannolle. Tehtaan rakenteiden sulattamiseen uuden päärakennuksen konstruktioihin saattavat myös viitata päärakennuksen tori- ja sivusiiven kellarien täysin erillisiltä vaikuttavat pohjaratkaisut ja lattiatasojen suuret korkeuserot."¹¹ Onko mahdollista, että asiakirjassa mainitut "holvatut kellarit" olisivat tarkoittaneet Suurkadun varrella sijainneen aikaisemman puisen päärakennuksen kellareita, joita sitten olisi käytetty hyväksi uutta kivitaloa rakennettaessa? (Rakennusinventoinneissa mainitaan kuitenkin yleisesti kellarien ajoittuvan valmistumisvuoteen 1770 joten vanhojen, 1720-luvulta? periytyvien kellareiden tilalle on todennäköisimmin rakennettu uudet.)

Virpi Heikinheimon laatimassa inventointikertomuksessa ei mainita mitään Sofiankadun puoleisen itäsiiven pituuden jatkamisesta mutta kylläkin porttikäytävän

¹⁰ Charta Öfver Helsingforss Stad Med Dess Närmaste Belägenhet. Afmätt År 1763 af A.E: Gete. Alkuperäinen Ruotsin sota-arkisto.

¹¹ Helsingin vanha kaupunginosa, rakennushistoria ja nykyasun inventointi. KSV julkaisu AA: 4/79.

puhkaisemisesta sivusiiven eteläpäähän samoin kuin vesikaton harjan korottamisesta. Hän yhtyy kuitenkin Pakkasen näkemykseen piipputehtaan rakenteiden käyttämisestä uuden päärakennuksen osana ja toteaa, että entisen piipputehtaan perustuksia "voitaneen jäljittää rakennuksen itäsiivestä, jossa kellarihuoneet 2 ja 3 muodostavat jossakin määrin muista tiloista poikkeavan kokonaisuuden. Kellareihin päästään niiden välisen käytävän kautta, joka voidaan sulkea ovella. Näin nämä tilat tulevat muista eristetyiksi. Lisäksi lattiataso on niissä selvästi matalampi kuin muualla. Mainittakoon tässä yhteydessä, että po. kellarihuoneiden välisen käytävän tiiliseinät on paikoitellen muurattu tavallisesta poikkeavalla tiilityypillä. Normaalin seinätiilen paksuus on noin 7 cm, tämä tiili on vain 5 cm paksu, väriltään poikkeuksellisen kellanruskea, hauras. Tätä tiiltä ei ole löytynyt muista kellaritiloista." Inventointikertomuksen mukaan koko kellarikerroksen korkein lattiataso (+3.30 mmpy) on itäsiiven kellarikäytävässä (= S011) ja sen perällä olevassa huoneessa 1 (=S018) ja matalin lattiataso saman siiven kellarihuoneissa 2 (=S017) ja 3 (S015). Jälkimmäiset lattiakorkeudet olivat 2.57 ja 2.52 m mpy. Jos itäsiivessä sijaitseva käytävä ja kellarihuoneet 1, 2 ja 3 kuuluvat alkuperäiseen piipputehtaan, voidaan piipputehtaanä käytetyn kivirakennuksen pituudeksi laskea noin 13 metriä, ja leveydeksi noin 10 metriä. Kivirakennuksen pohjoispuolelle on siten jäänyt vielä noin 9,60 metrin levyinen tontin osa, jossa aikaisempi, puinen asuinrakennus on sijainnut. Suurkadun puoleinen asuinrakennus ja Itäisen Kirkkokadun puoleinen kivirakennus olisivat siis sijainneet vierä vieressä, jos asuinrakennuksen rakennusrungon leveys on karoliinista pohjakaavaa noudatteleva noin 10 metriä. Jos Suurkadun puoleinen asuinrakennus on noudattanut vanhaa, 1600-luvulta periytyvää paritupaista rakennusrungon leveyttä eli 7 metriä niin kivitalon ja asuinrakennuksen väliin olisi jäänyt 3,40 metriä leveä, sisäpihalle johtava porttikäytävä. Tontilla sijaitseva toinen puurakennus olisi sijainnut siten todennäköisimmin kivirakennuksen eteläpuolella, Itäisen Kirkkokadun suuntaisesti ja sen maksimipituus olisi ollut noin 22 metriä. Portti Itäiseltä Kirkkokadulta sisäpihalle on voinut sijaita myös kivirakennuksen ja sen eteläpuolella olevan puurakennuksen välissä, jolloin puurakennus on ollut lyhyempi kuin 22 metriä.

Carl Linneus kuvailee Västgöta resa -kertomuksessaan vuodelta 1746, kuinka polttamattomat piiput laitettiin kellariin suojaan pakkaselta ja liian nopealta kuivumiselta. Ehkä Sunnin piipputehtaan kellareita on käytetty samaan tarkoitukseen.

Pihasiivet ja osa Sofiankadun puoleisesta siipirakennuksesta purettiin vuonna 1912, kun arkkitehti Lars Sonck suunnitteli paikalle Stockmannin tavaratalon laajennuksen. Vuonna 1911 Sunnin kiinteistö jaettiin kahtia ja pohjoisempi osa siirtyi Helsingin kaupungin haltuun. Tontin eteläpuolisko yhdistettiin alemman tontin kanssa ja uusi omistaja G. F. Stockmann puratti kaikki tontilla olleet neljä piharakennusta. Tilalle rakennettiin vuosina 1912-13 arkkitehti Lars Sonckin piirustusten mukaan liiketalon, joka on nykyisin Sofiankatu 4:n kiinteistö (v. 2012 Helsingin kaupunginmuseo). Sunnin talossa pienempien korjausten ja muutosten lisäksi isompi korjaus oli vuonna 1977 ja peruskorjaus 1982-84. Rakennuksessa toimi mm. maistraatti ja rakennustarkastusvirasto.



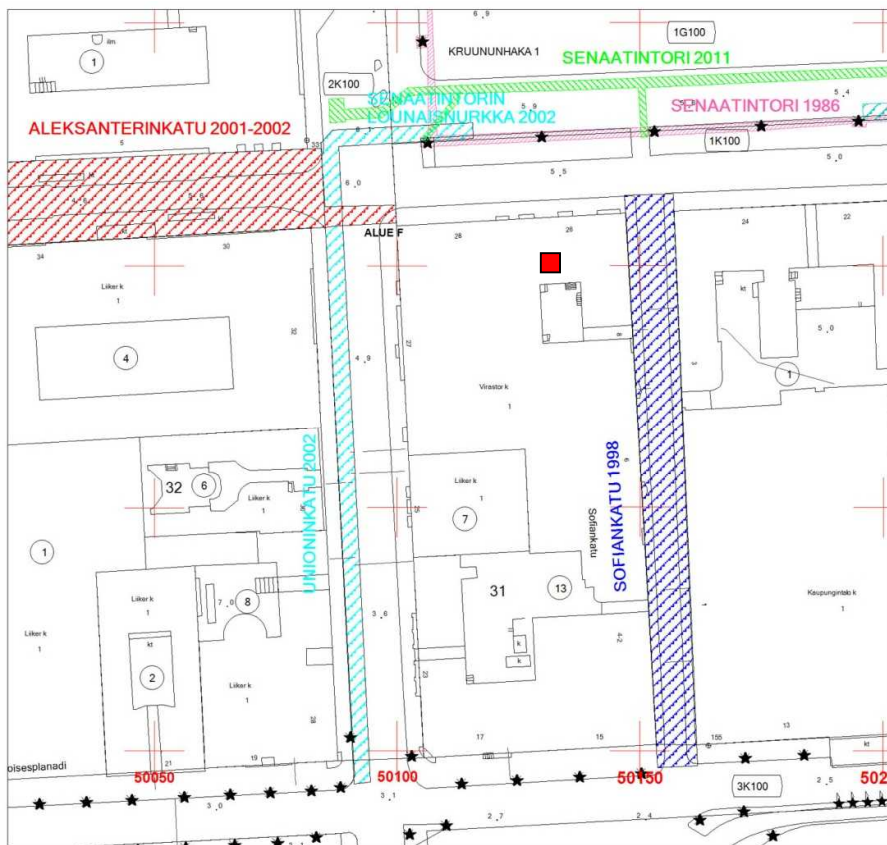
Osasuurennos näköalasta Nikolainkirkon tornista v. 1843. Kiseleffin ja Sunnin talot näkyvät kuvan vasemmalla puoliskolla. W. Schwertschkoff.



Osasuurennos edellisestä, jossa näkyy selvemmin Sofiakadun länsipuoleiset rakennukset.

4. AIEMMAT ARKEOLOGISET HAVAINNOT KOHTEESSA JA LÄHIYMPÄRISTÖSSÄ

Kiseleff-Sunnissa on tehty ainoastaan yksi arkeologinen valvonta ennen näitä tutkimuksia ja toinen Sofiakadulla.¹² Lähistöllä on tehty enemmänkin arkeologista valvontaa vuosien varrella. Aleksanterinkatu 2001-2002:n valvonta, jolloin koko katu kunnostettiin kunnallistekniikkaa myöten, ulottui Kiseleffin luoteiskulmaan saakka, mutta täällä oli vain uusia hiekoja syvälle. Samoihin aikoihin tehty Unioninkatu 2002:n kaukolämpöputkivalvonnassa ei tullut esiin mitään vanhaa. Samaan kaivantoon liittyvästä Senaatintorin lounaisnurkka 2002:n uudistetun kaukolämpöputkien kaivannosta tuli vanhan hautausmaan kohdalta hautauksia pohjoisprofiilista¹³. Senaatintori 1986 käsitti valotolppien perustusten ja niiden välisten johtokaivantojen kaivamisen valvonnan.¹⁴ Senaatintori 2011 oli alkuvuodesta 2011 tehty kaukojäähdytysputkikaivannon valvonta.



Valvonta-alueen ja lähistön arkeologiset valvonnot. Punaisella neliöllä on merkitty Sunnin vuoden 1998 valvontakohta. HKM.

¹² Jaana Mellanen/Helsingin kaupunginmuseo: Sunnin talossa sijaitsevan Cafe Engelin wc:n lattianalaisen tilan ja Sofiakadun lämpöputkikaivantojen tarkastuskertomus 1998; Markku Heikkinen/Helsingin kaupunginmuseo: Helsinki, Aleksanterinkatu, Senaatintori, Fabianinkatu, Sofiakatu, Yliopistonkatu, Yliopiston päärakennuksen pohjoinen sisäpiha, Kirkkokatu, Mikonkatu-Yliopistonkatu-Vuorikatu, Mariankatu ja Eteläesplanadi. Historiallisen ajan (1640-) kaupunkialueella tehtyjen kunnallisteknisten töiden arkeologinen valvontakertomus 1997-1998, 2001-2003 ja 2004-2005;

¹³ Markku Heikkinen/Helsingin kaupunginmuseo: Helsinki, Aleksanterinkatu etc.

¹⁴ Helena Ranta/Helsingin kaupunginmuseo: Selostus Helsingin Senaatintorin valaisinpylväiden perustoista 20.5.-28.5.1986.

Sunnin talossa Aleksanterinkadun puoleisessa osassa korjattiin vuoden 1998 alussa Cafe Engelin 1. kerroksen wc-tiloissa tapahtunutta vesivahinkoa. Työmaalta Sofiankadulle siirtolavalle tuoduissa maissa kaupunginmuseon tutkija Jaana Mellanen havaitsi runsaasti liitupiippuja.

Jaana Mellanen valvoi kyseisen korjaustyön loppuun. 1. kerroksen lattian ja alapuolisen kellarin tiilihovin välisessä tilassa oli orgaanipitoista hiekkaa, rakennusjätettä ja tiilenkappaleita. Löytöinä tuli liitupiippujen kappaleita, lasia, keramiikkaa ym, joissa osassa oli selviä voimakkaan palon merkkejä. Löydöt olivat vuosina 1758-61 toimineesta piipputehasta, joka paloi vuonna 1761. 1760-luvulla palaneita rakennuksia korjattaessa tai rakennettaessa kokonaan uusia rakennuksia tontilla olleita maamassoja on käytetty täytemaakerroksina.

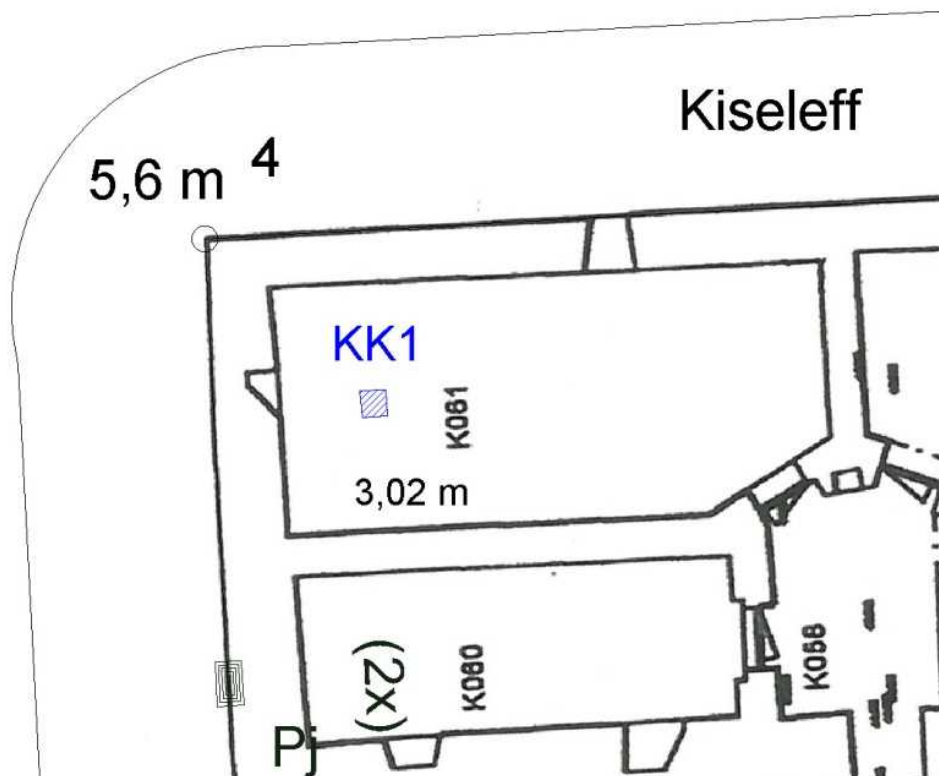
Saman vuoden lopulla Sofiankadun museokaduksi muuttamiseen liittyvissä töissä syvästä pohjois-etelä –suuntaisesta kaasu- ja vesijohtokaivannon maaleikkauksesta Sofiankadun pohjoisosasta löytyi kasa liitupiippujen kappaleita. Ne tulivat poikittaisten putkien vierestä katukivien, hiekkakerroksen ja kuitukankaan alta n. 20-30 cm katupinnan alapuolelta täytehiekasta, joka oli tuotu luultavasti Sunnin tontilta. Liitupiippuaineisto oli samanlaista kuin Sunnin tontilla.

Jo aiemmin syksyllä oli valvottu koko Sofiankadulla tehtyjä muutostöitä. Katuna aina ollut Sofiankatu muutettiin museokaduksi ja samalla kunnallistekniikka uusittiin. Kadun pintakerrokset vaihdettiin 40-50 cm:n syvyyteen koko alueella. Kadulle tuli eri paikkoihin syvempiä kaivantoja, mutta havainnot vanhoista kulttuurikerroksista olivat vähäisiä.

5. ARKEOLOGISET HAVAINNOT

5.1 Kiseleff K061

Ensimmäinen tutkimuskohde oli maaliskuun alussa 2010 Kiseleffin kellaritila K061 (10.2x4.7 m) rakennuksen luoteisnurkassa Aleksanterinkadun ja Unioninkadun nurkassa (kartat 1, 3 ja 6; kuvat 1-11). Kellaritilaa oltiin muuttamassa lämmönjakohuoneeksi. Tilan länsipäästä oli poistettu noin kahden metrin leveydeltä tiililattia, sillä kohdalle oli tulossa kaivo. Kaupunginmuseon tutkijat varmistivat koekuopalla, ettei kohdalla ollut lattian alapuolisia rakenteita kuten tilan aiempia kellarilattioita tai aikaisempien rakennusten kellarirakenteita.



Koekuoppa 1:n sijainti Kiseleff S061:ssä

Tiililattian viereen puretun tiililattian kohdalle tehtiin 50 x 50 cm:n kokoinen **koekuoppa 1**. Sen koillisnurkka sijaitsi kaksi metriä länsiseinästä kuten myös pohjoisseinästä. Poistetun tiililattian alueella likainen hiekka oli 10 cm tiililattian alapuolella. Koekuoppaa tarvitsi kaivaa yhteyskaivauksena vain edellä mainittu ohut irtonainen likainen hiekkakerros, sillä sen alta tuli esiin puhdas hiekka. Puhtaaseen hiekkaan kaivettiin varmuuden saamiseksi yhteensä 60 cm syvä kuoppa kuopan pohjoispuoliskoon.

Kuopasta dokumentoitiin itäprofiili tiililattian alta. Tiililattia sijaitsi korkeudella 3.01 m mpy. Vaakatasossa olevien tiilien (7 cm) alla oli laastia tai likaista hiekkaa 3-4 cm, jonka jälkeen oli puhtaita vaihtuvia hiekkakerroksia.

Lattiatiliet olivat kooltansa: 27x11,5x6; 27,5x13x5,5; 26x14x6; 26,5x11,5x5,5; 26,5x13x6,5 cm. Tiililattian päällä oli tumma ja kiiltävä pinnoitekerros.

Katto sijaitsi 2.08 metriä lattiasta eli korkeudella 5.09 m mpy. Jalkakäytävä oli kohdalla korkeudella 5.6 m mpy

Anneli Björkvistin Kiseleffin talon rakennushistoriallisen selvityksen mukaan kaikki rakenteet, tynnyriholvi, 50 cm korkea kiviperusta ja lattia, olisivat 1770-luvulta.¹⁵ Puretun tiililattian alapuolisesta likaisen hiekkamaan eri kohdista löydettiin jonkin verran lasipullojen, lasiastioiden ja keramiikka-astioiden kappaleita, joita ei otettu talteen. Kaikki viittasivat melko uuteen aikaan (1800-luvun loppu?). Tiilet eivät

¹⁵ Anneli Björkvist: Kiseleffin talo rakennushistorian selvitys. 17.11.2008. s.8.

eronneet kooltansa, mutta kylläkin ulkonäkönsä puolesta esim. Sunnin kellaritilojen S013-014 tiilistä.



Katja Lange dokumentoi koekuoppa 1:n itäprofiilia kellarin K061 länsipäässä. josta oli poistettu tiililattia.

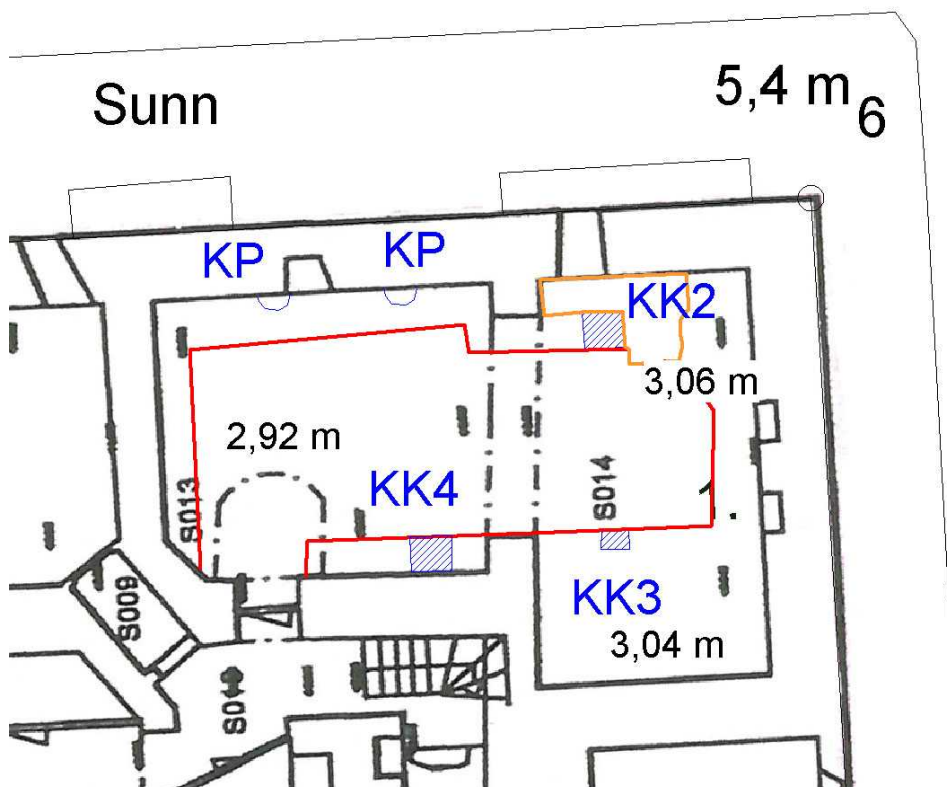


Koekuoppa 1:n itäprofiilissa näkyi etupäässä puhdasta hiekkaa.

Kiseleffin kellaritiloissa K064 (1770-l) ja Sunnin kellaritiloissa S003 ja 006 (vuodelta 1758/1760-l) ei tarvinnut tehdä koekuopitusta (kartta 1, kuvat 12-18), sillä ne jätettiin ennalleen. Kellaritiloissa Sunn S001-002, S004-005, S007 ja niiden välissä olevassa käytävässä S010:ssa (vuodelta 1758/1760-l.) purettiin osa uudehkoista kevyistä väliseinistä ja betonilattioista (kartta 1 kuvat 19-20). Björkqvistin mukaan lattiapinnoitteen alla olisi ollut tiililattia, mutta jälkikäteen tehtyjen havaintojen perusteella tiililattiaa ei ole ollut. Vuonna 1978 tilat S001-002, S004-005, S007 ja niiden välissä oleva käytävä S010 olivat vielä kaksi alkuperäistä kellaritilaa, joissa kuvien perusteella oli maalattia. Koekuopitusta ei tehty tilassa.¹⁶

5.2 Sunn S013-S014

Marraskuun alussa 2010 Helsingin kaupunginmuseo sai tiedon, että Helsingin Leijona Oy:llä olisi kiinnostusta syventää suunnitelmista poiketen Sunnin talon kellaritiloja S013 (5.4x6.4 m) ja S014 (7.7x3.9 m) (kartat 1, 4 ja 6-7; kuvat 22-56). Kellaritilat olivat yhteydessä toisiinsa ja muodostivat käytännössä yhden suuren kellaritilan. Tila sijaitsee talon Kiseleff-Sunn koillisosassa Aleksanterinkadun ja Sofiankadun kulmassa.



Koekuoppien 2-4 sijainti Sunn 013-014:ssa. Punaisella on rajattu tiililattian alue ja keltaisella uudempien tiilien alue.

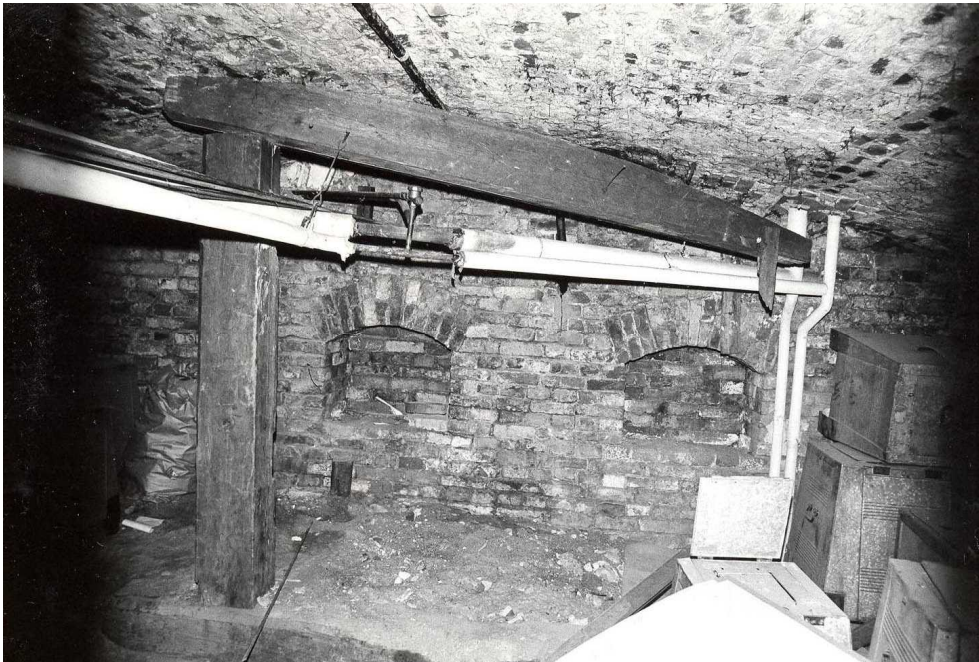
¹⁶ Anneli Björkqvist: Sunnin talo rakennushistorian selvitys. 17.11.2008. s.2-4; Tekijätön ja nimetön mappi Sunnin talon kellaritilojen kuvia vuodelta 1978, piirustuksia ja asiakirjoja. HKM.

Sunnin talon Senaatintorin puoleinen rakennusrunko on viimeistään vuodelta 1770, kellarit lienevät tätäkin vanhemmat. Tiloista S013 ja S014 sanotaan Anneli Björklundin tekemässä talon rakennushistoriallisessa selvityksessä seuraavaa: tiililattiat ovat vuoden 1758 vaiheilta. Päälle on valettu jossain vaiheessa betonipinnoite (mainitaan rakennushistoriallisessa selvityksessä). Lohkotuista kivistä tehty kiviantura eli perustus on vuodelta 1758. Kellarit ovat tynnyriholvattuja tiilirakenteisia tiloja.¹⁷ Sunnin tontin historiaosassa on esitetty näille kellareille myöhäisempi ajoitus, joka vaikuttaa todennäköisemmältä myös arkeologisten havaintojen perusteella.

Noin viiden sentin paksuinen betonipinnoite oli poistettu ennen koekuoppien tekoa, mutta pinnoite näkyi vielä tilan oviaukon kohdalla ja jälkinä seinillä. Lattian pinta oli mitattu rakennuksen peruskunnostuksen suunnittelun takia ennen sen purkamista. Se oli ollut luoteiskulmassa korkeudella 2,95 m mpy, eteläseinän kohdalla 2,91 m mpy, kaakkoiskulmassa 3,04 m mpy ja koilliskulmassa 3,07 m mpy. Lattiapinta laski siis lounaaseen päin 12-16 cm. Lattiatiliet (27,5x13,5-14x6,5-7 cm) oli vaakaladottu pohjois-etelä –suunnassa.

Kellarin katto oli keskimäärin korkeudella 5.1 m mpy eli tilan korkeus oli noin 2.15 metriä. Jalkakäytävä sijaitsee tässä kohtaa korkeudella 5.4 m mpy.

Tilan (S013-S014) tiililattia on Björkqvistin rakennustutkimuksen mukaan vuoden 1758 vaiheilta. Tilan S014 pohjoislaidalla saattaa olla pieni alue uudempaa tiilikatetta. Jotta lattian alaisista kerrostumista ja kuinka syväälle lattiatasoon nähden tilan seinäperustukset ulottuvat tehtiin tilaan kolme koekuoppaa sekä kaksi koepistoa.



Kellaritilan S014 tiililattian itäpuolella näkyi vuoden 1978 kuvassa koroke ja katon tukirakenne. Muiden vuoden 1978 kuvien perusteella S013-014:ssa olisi ollut hiekkalattia. Tiilet ovat todennäköisesti olleet hiekan alla. Kuva E. Salmela/HKM.¹⁸

¹⁷ Anneli Björkqvist: Sunnin talo rakennushistorian selvitys. 17.11.2008. s. 9.

¹⁸ Tekijätön ja nimetön mappi Sunnin talon kellaritilojen kuvia vuodelta 1978, piirustuksia ja asiakirjoja. HKM

Tilan lattia on pääosin katettu tiilillä. Seinien vierustoilla on noin 0,5-1,0 metriä leveät tiilettömät/kattamattomat kaistaleet. Myös tilan S014 eteläosa 3,5 metrin levyiseltä alueelta (N-S –suunnassa) on kattamaton. Kattamattomilla alueilla näkyi pinnassa hiekkaa, jonka seassa oli löytömateriaalia ja likaa. Tilan S014 tiililattian eteläreuna on aivan suora ja tiilien eteläpäädyissä on laastia. On mahdollista, että lattia on alun perin ollut vain osin tiilikatteinen. Em. rakennushistoriallisessa selvityksessä ei mainita tarkemmin, ovatko tiilet kattaneet koko tilan lattia.

Ensimmäinen tutkittu **koekuoppa 2** sijaitsi tilan S014 pohjoislaidalla. Koekuopan koillisnurkka sijaitsi tilan itäseinästä 2,35 m länteen ja pohjoisseinästä 0,6 m etelään. Koekuopan koko oli noin 75x70 cm ja se oli syvimmillään 55 cm tiililattian pinnasta alaspäin. Tiililattia sen ympärillä sijaitsi noin korkeudella 3.01 m mpy. Koekuoppa tehtiin kohtaan, josta oli poistettu tiiliä ja tasossa näkyvän hiekan pinta oli tiililattian tasoon nähden 2-13 cm alempana.



Yleiskuva koekuopasta 2 etelästä kuvattuna.

Kuopan irtonaisen pintakerroksen alla oli paikoitellen kovaksi pakkautunut hiekka, jonka seassa oli runsaasti pieniä (\varnothing 5-10 cm) lohkoituja kiviä. 17 cm:n syvyydelle maannos oli kauttaaltaan sekoittunutta. Syvemmälle kaivettaessa havaittiin, että kuopan pohjoislaidan poikki kulki vaakasuora kourumainen tummaa likaista hiekkaa sisältävä alue (taso 2). Ilmiö näkyi hyvin kuopan itäprofiilissa (pystyseinämässä). Vaikutti siltä, että kohtaan olisi jossain vaiheessa kaivettu 15-20 cm leveä kaivanto. Se näkyi nyt tummempana likaisena hiekkana kerrostumassa ja se ulottui 32 cm:n syvyydelle tiililattian pinnasta laskettuna.

Koekuopan irtonaisesta pintamaasta otettiin talteen uudehkoja lasipullojen paloja, lasiastian pala ja fajanssiastian pala, mutta myös kaksi vanhempaa liitupiippujen varsikatkelmaa (KM 2010060:1). Yhteyksissä 1 ja 2 oli vielä uudehkoja lasipullon paloja (mm. tekstikatkelma "IMON" = LIMONADE) ja useita korkkikorkkeja (ks. LIITE 6 Poistettujen löytöjen luettelo).



Koekuopan 2 itäprofiili lännestä kuvattuna.

Kuopan itäpuolella lattiassa olevat tiilet vaikuttivat parempikuntoisilta ja sileämmiltä kuin muualla lattialla olevat. Nämä tiilet olivat myös kooltaan hieman suurempia muihin tiiliin nähden. Tämä puhuu sen puolesta, että kohdan lattia ei ole alkuperäinen. Tosin profiilissa näkyvään syvemmälle ulottuvaan likamaahan ei liittynyt mitään aivan uudelta vaikuttavaa rakennetta tai esineistöä, joten uudemmatkin tiilet saattavat olla varsin vanhoja.

Koekuoppaa 2 kaivettiin itälaidastaan 55 cm syvyiseksi. Noin seitsemän cm paksun tiililattian alla oli noin 11 cm likaantunutta hiekkää ennen puhtaita vaihtuvia hiekkakerroksia. Alinna oli punertava rautapitoinen hieman karkeampi hiekka. Kuopan pohja on syvyydellä ~2,5 m mpy.

Koekuoppa 3 sijaitsi edellisestä kuopasta etelään. Se sijaitsee tilan S014 länsiseinästä 1.15 m itään. Kuoppa sijoitettiin tiililattian reunaan (2.99 m mpy), siten että kuopan pohjoislaita kulki tiililattian reunan kohdalla. Kuoppa oli kooltaan noin 55x35 cm ja syvimmillään se oli 46 cm syvä. Tiilien alapuolella oli keskimäärin 10 cm paksuinen tummanruskea hiekka, joka on ihmistoiminnan johdosta värjäätynyt.

Tämän alla oli vaalea puhdas luonnollinen hiekka. Tummat pilkut kuopan pohjoisprofiilissa puhtaassa pohjamaassa saattavat olla jäänteitä kasvien juurista. Kuopan pohja on syvyydellä ~2,5 m mpy.

Koekuopasta tuli yhteydestä 0, likaantuneesta hiekasta, pari uudehkoa korkkikorkkia, lasipullojen paloja ja pari liitupiippujen varsikappaletta, joista toisessa oli pesän kanta säilynyt (KM 2010060: 2-3).



Yleiskuva koekuopasta 3 lännestä kuvattuna. Kuoppa sijoitettiin tiililattian reunaan.



Koekuoppa 3 etelästä kuvattuna. Tummat läikät pohjoisprofiilin puhtaassa hiekassa ovat mahdollisesti juurien tms. aiheuttamia.

Koekuoppa 4 sijoitettiin tilan S013 etelälaitaan seinän viereen. Se sijaitsee 0,6 metriä länteen tilojen rajalla olevan pilarin länsilaidasta. Kuoppa oli kooltaan noin 70x75 cm ja syvimmillään se oli noin 65 cm laskettuna tiililattian pinnasta alaspäin. Tilan S013 pohjois- ja eteläseinistä mainittakoon, että seinien pystysuora alaosa oli noin 35-45 cm korkea lattian yläpuolella ja muodostui lohkotuista kivistä. Em. korkeudesta ylöspäin seinä rakentui tiilistä ja kaariholve alkoi tästä eli seinä alkoi kaartua sisäänpäin.

Kuopassa oli pinnalla erittäin kovaksi pakkautunutta hiekkaa. Noin kymmenen cm:n syvyydellä tuli vastaan kova siltti kuopan länsiosassa. Siltti jatkui jopa seinän perustuskiviä syvemmälle. Löytöinä hiekasta ja siltistä saatiin punasavikeramiikan paloja, astialasia, pullolasia, pullonkorkkeja ja kaakelia. Maannoksen seassa oli myös tiilenpaloja ja laastinpaloja.

Pintahiekassa (yhteys 0) oli mm. puusilppua, limonadi-pullojen paloja, muiden eriväristen lasipullojen paloja, korkkikorkkeja ja punasavisen kukkaruukun paloja. Myös yhteyksissä 1 ja 2 tuli samoja esineitä. Pullojen kappaleista oli tekstikatkelmia: "ARTW", "LL", "AL", "IM", "MON", "ONA" ja "NAD" (=HARTWALL; LIMONADE). Esineet ja kellarin pintakerrokset olivat ei-tiilialueilla siis melko uusia.

Kuopan avulla selvisi, että seinän perustuskivet ulottuivat eteläseinällä noin 25 cm tiililattian tasosta alaspäin, siis ainakin koekuopan kohdalla. Syvemmälle kaivettaessa huomattiin, että kivien alla kuopan itäosassa oli löysää hiekkaa. Hiekkaa oli myös kuopan länsiosassa silttikerroksen alapuolella. Hiekka alkoi valua voimakkaasti pois

kivien alta, kun kuoppaa yritettiin syventää. Niinpä kuopan eteläosa täytyi täyttää nopeasti, jotta pystyttiin tekemään havaintoja kuopan pohjoislaidasta.

Kuopan pohjoisprofiilista näkyi, että ihmisen toiminnasta värjäytyneet sekoittuneet hiekka- ja silttikerrokset ulottuivat noin 35 cm:n syvyydelle tiililattian pinnasta ja tämän alla oli puhdas pohjahiekka. Kuopan pohja on syvyydellä 2,38 m mpy.



Koekuoppa 4 pohjoisesta kuvattuna. Tiilet ja laudat on laitettu kuoppaan estämään hiekan valumista kivien alta. Seinän alareuna on latan 45 cm:n kohdalla. Vaaleat läikät alaosassa ovat silttikerroksia.

Samana tilana pohjoisseinän vierustalle tehtiin myös kaksi koepistoa. Pohjoisseinällä tiiliholvi rakentui myös lohkokivestä tehdyn perustuksen päälle. Kuoppien avulla havaittiin, että pohjoisseinän perustuskiveys ei juurikaan ulottunut tiililattian pintaa alemmaksi. Kivien alla oleva löysä todennäköisesti luonnollinen kuiva hiekka alkoi valua heti pois kivien alta, kun muutama lapionpisto oli tehty. Tämä havainto

vahvistettiin myös tökkimällä noin 40 cm pitkällä piikillä perustuskivien alle seinän eri kohtiin. Perustuskivien alataso on siis suurin piirtein samalla korkeudella tiililattian kanssa.

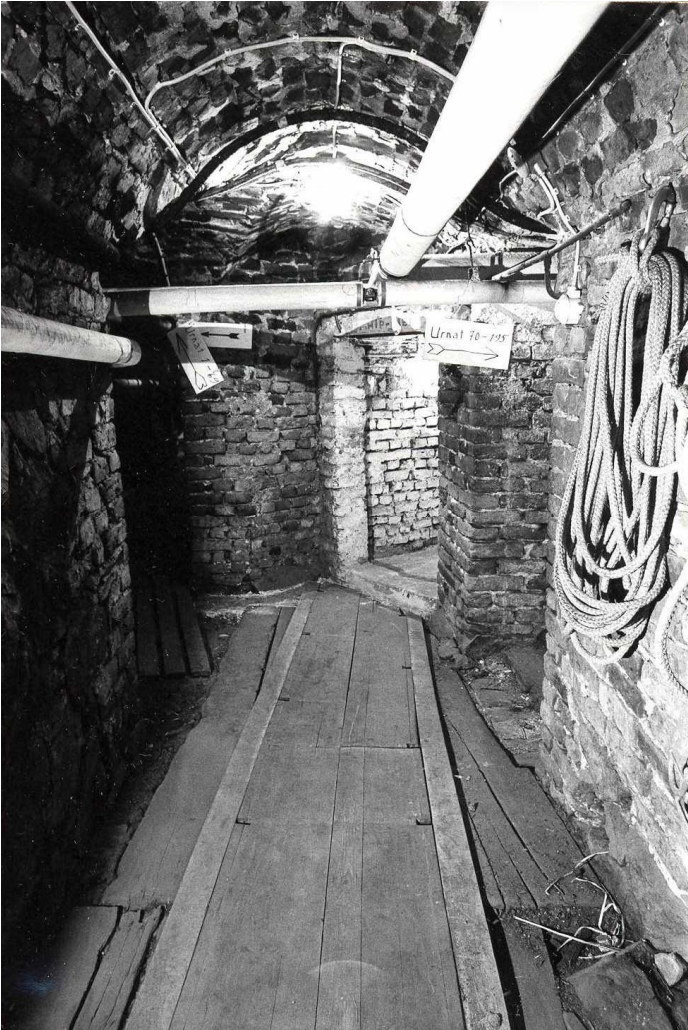


Koepisto tilan S013 perustuskiven viereen. Kivien alla oli löysää hiekkaa, joka alkoi heti valua pois kivien alta.

Tämän tilan eteläpuolella oli itä-länsi –suuntaisen käytävän S010:n itäpää, jonka katon tiiliholvi oli rikottu (kartta 1; kuvat 57-60). Anneli Björkqvistin mukaan kyseessä oli alkuperäinen tila vuodelta 1758, jossa oli luonnonkivinen perusmuuri ja tiililattia pinnoituksen alla.¹⁹ Vuoden 1978 kuvan perusteella tässä käytävänosassa on ollut silloin vielä puolattia. Asia ei voitu selvittää sillä lattiaa ei purettu.

Katon holvauksen ja 1. kerroksen betonilattian välistä paljastui täyttömaita; mm. hiekkaa, tiilimurskaa ja nokea. Hiekan joukossa oli jälleen liitupiippujen katkelmia.

¹⁹ Anneli Björkqvist: Sunnin talo rakennushistorian selvitys. 17.11.2008.s. 6.



Kellarikäytävän lattia näytti olevan puinen vuonna 1978 toisin kuin rakennushistoriaselvityksessä oletetaan. E. Salmela/HKM.

Käytävä teki 90 asteen käynnöksen etelään ja jatkui S011 nimisenä (kartta 1; kuvat 61-66). Myös tämän pohjoispään katto oli tehty aukko. Kellarikäytävän katon oli tasainen betonikatto, jonka päällä oli ainakin riktossa kohdassa tiiliholvi. Anneli Björkqvistin mukaan käytävä on vuoden 1776 rakennusvaiheesta. Perustusmuuri ja luonnonkiviporras vuodelta 1758 ovat nähtävissä. Tiilirakenteinen alapohja oli pinnoitettu.²⁰ Sunnin historiaosassa esitellään rakenteiden ajoituksesta on eri teoria; Sofiankadun puoleinen kellarisiipi olisi vanhinta liitupiipputehtaan säilyneitä osia vuodelta 1758..

Käytävän eteläpään tehtiin hissi, jonka takia entinen sisäpihalta tuleva oviaukko suljettiin (kartta 1; kuvat 61, 64-66). Uusi oviaukko tehtiin sen eteläpuolelle ovin erotetun tilan kohdalle.

²⁰ Anneli Björkqvist: Sunnin talo rakennushistorian selvitys. 17.11.2008. s.7.

Yhteenveto

Koekuopat kaivettiin kohtiin, joista tiililattia oli poistettu tai sitä ei ole alun perin ollutkaan. Kuopat sijoitettiin kuitenkin niin, että tiililattia muodosti koekuopan reunan/reunoja. Tiililattian pinnasta 20-50 cm:n syvyydelle (kuopasta riippuen) oli sekoittunutta ja pakkautunutta hiekkaa ja silttiä, joka oli värjäätynyt ihmisen toiminnan johdosta. Löytömateriaali tuli tästä kerroksesta. Tiililattia on siis perustettu hiekalle. Siltti on mahdollisesti päätynyt paikalle ihmisen toimesta. Syvemmälle mentäessä vastaan tulee puhdas pohjahiekka.

Tilan S013 eteläseinän perustuskiveys ulottui noin 25 cm tiililattian tasosta alaspäin. Tilan pohjoisseinän alapinta oli käytännössä samassa tasossa tiililattian kanssa. Molempien seinäkiveysten alla oli hyvin irtonaista luonnollista hiekkaa.

Tiililattian ladonnan perusteella tiililattiaa ei ole ollut seinien äärellä, joista se puuttuu nytkin. Tiililattian lattiakohdissa esineistö oli uudehkoa. Se oli samanlaista kuin Kiseleffin K061 puretun tiililattian alla. Esinelöydöt viittasivat siihen että tiililattia ei olisi rakennuksen rakennusajalta 1760-70-luvulta vaan huomattavasti myöhäisemmältä ajalta, mahdollisesti vasta 1800-luvun lopulta.

Arkeologisten havaintojen ja muiden rakennusteknillisten syiden takia tilan syventämisestä luovuttiin.

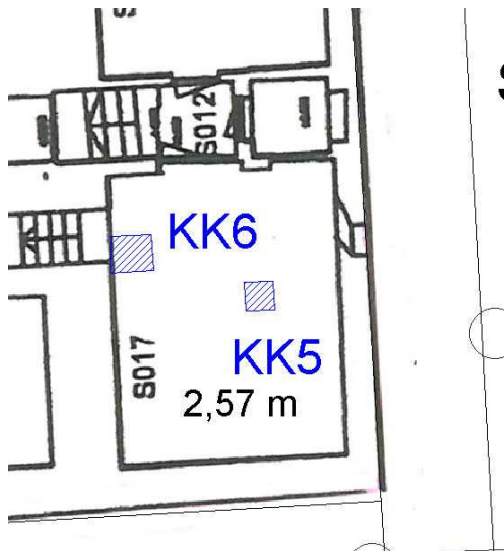
5.3 Sunn S017

Tähän kaakkoisimpaan Sunnin kellaritilaan oli tulossa lämmönjakohuone ja itäseinän viereen lattiatason alle kaivo. Kellaritilan luoteisosaan pohjoisseinään tehtiin uusi oviaukko entisen käytävän mentyä tukkoon uuden hissin takia.

Anneli Björkqvist toteaa rakennushistoriaselvityksessä, että kyseessä on alkuperäiset tilat vuoden 1776 rakennusvaiheesta. Tiilialapohjat pinnoituksen alla ovat vuodelta 1776 kuten myös tiilihovit.²¹ Sunnin historiaosassa esitellään toinen ajoitusteoria; kyseinen tila olisi vuoden 1758 piipputehtaan kellaritila.

Arkeologien tullessa kellarista oli poistettu noin 5 cm paksu betonilattia, jonka pinta oli sijainnut korkeudella 2.57 m mpy (kartat 1, 5, 8-10; kuvat 68-94). Nyt suurimmassa osaa tilaa oli esillä hiekkaa. Betonilattiasta oli jäljellä itäseinän vieressä pieni jäännös. Sen alla ei ollut tiililattiaa ja sama vaikutti olleen asia koko kellaritilassa. Rakennushistoriaselvityksessä pinnoitteen alla oletettiin olevan tiililattian.

²¹ Anneli Björkqvist: Sunnin talo rakennushistorian selvitys. 17.11.2008.s.12.



Koekuoppien 5-6 sijainti kellaritilassa Sunn S017:ssä.



Sunn S017:n kellaritila betonilattian poiston jälkeen. Itäseinän äärellä näkyy betonilattian jäännös, jonka alla ei näy tiililattiaa. Seinien vieressä näkyy heikosti seinien suuntaiset hirret.



Edessä on koekuoppa 5 ja seinän vieressä koekuoppa 6. Oikealla patterin edessä erottuu selvästi lattian hirret. Uusi ovi tuli koekuoppa 6:n kohdalle.

5.5x4.2 metrin kokoisen kellarin itä-, etelä- ja länsiseinin vieressä oli hiekkapinnan tasolla seinien suuntaisesti 3-4 keskimäärin 15 cm läpimittaisia hirsä yhden metrin leveydellä seinistä. Ne ovat olleet jonkinlaisten rakenteiden pohjat (laarit, hyllyt). Niiden väliin jäi 2x4 metrin kokoinen tila, josta puuttui kyseiset puurakenteet.

Tilaan kaivettiin kaksi koekuoppaa. **Koekuoppa 5** sijaitsi kellaritilan keskellä. Sen lounaisnurkka sijaitsi kolme metriä pohjoisseinästä ja 1.7 metriä itäseinästä.

Koekuoppa kaivettiin yhteyskaivauksena. Ensimmäinen taso 0 käsitti pintakerroksen hiekan. Se oli vain muutamia senttejä paksu ennen 10 cm paksua pakkautunutta ruskeaa hiekkaa (taso 1). Sen alla oli taas vain muutamien senttien paksuinen mustanläikikäs, tiivis hiekka, nokea ja vaaleata hiekkaa (taso 2). Myös seuraava sekoittunut hiekkakerros (vaaleita savilinssejä, tiilimurskaa) oli vain muutamia senttejä paksu (taso 3). Alla oli laastikerros, jossa oli tiiliä ja tiilimurskaa (taso 4). Sen paksuus oli noin 15 cm. Joukosta löytyi melkein kokonainen tiili 25x11x7,5 cm.

Tasossa 5 oli esillä likaista sekoittunutta hiekkaa, kiviä ja liitupiippusavea. Tämä jatkui aina kellarin alkuperäiseen mukulakivilattiaan (taso 6) asti. Kivien läpimitta oli suunnilleen 10 cm. Kiveys sijaitsi noin 65 cm betonilattian alapuolella eli korkeudella 1.94 m mpy. Kellarin katto sijaitsi korkeudella 4.82 m mpy eli samalla korkeudella kuin Sofiankatu. Kellaritilan alkuperäinen korkeus oli ollut 2.88 metriä. Huoneen korkeus ennen peruskorjausta oli ollut 2.25 metriä.



Koekuoppa 5:n eteläprofiili. 65 cm paksun täyttömaakerroksen alla näkyy alkuperäinen lattian mukulakiveys, jonka läpi on kaivettu koepisto puhtaaseen hiekkään saakka.

Kiveyksen alla oli kivien laskuhiekkana likaista ruskeaa hiekkaa viitisen senttiä (taso 7). Sen alla oli vielä kahdeksan cm sekoittunutta vaaleata hiekkaa (taso 8) ennen puhdasta vaaleata hiekkaa (taso 9) korkeudella 1.77 m mpy.

Koekuopan kovemmassa pakkautuneessa yhteydessä 1 (lattiataso?) oli uudehkoja kivisavikeramiikkapullojen paloja, joissa oli tekstiä: NASSA; "GTHU" (KM 2010060:4-28 ja 83). Joukossa oli myös lasipullojen kylki- ja suupaloja ja korkkikorkkeja. Yhteydessä 2 oli lasipullojen pieniä ja ohuita paloja, jotka vaikuttivat vanhemmilta kuin aiemmat palat. Yksi liitupiipun varren pala oli myös mukana. Sama hiukan vanhempien esineiden vaikutelma oli myös yhteyksissä 3 ja 4. Niissä oli vain muutamia löytöjä; lasipullojen paloja, liitupiippujen varsikatkelmia, korkkikorkkeja, lasitettu punasaviastian pala, laastiseinästä paloja ja eläimen hammas.

Lattiakiveyksen päällä olleista yhteyden 5 maista löytyi paljon liitupiippujen varsikatkelmia, muutama pesä (kruunuleimakatkelma) ja liitupiippusavea. Ne olivat peräisin tontilla sijainneesta Per Hansson Sunnin perustamasta piipputehtaasta, joka toimi välillä 1758-1761. Tämä kaksikerroksinen kivitalo paloi vuonna 1761 tulipalossa muiden tontin talojen kanssa. Tontille jäivät kivitalon jäännökset ja maanalaiset kellarit. Vuonna 1763 Sunn alkoi rakennuttaa tontille uutta taloa, paikalla edelleen olevaa Sunnin taloa. Rakennus valmistui vuonna 1770. Mahdollisesti palon jälkeisessä raivauksessa tontilla olevaan hiekkamaahan on joutunut runsaasti liitupiippujen osia ja tätä hiekkaa on sittemmin käytetty täyteaiana Sunnin

kellariholvien ja 1. kerroksen lattian välisissä tiloissa ja tässä kellaritilassa lattiapinnan korottamiseen.²² Osa löytömateriaalista onkin pahoin palanutta. Koska tontilla on sijainnut piipputehdas, ei ole yllättävää, että paikalta löytyy piipunkappaleita.

Missä vaiheessa tähän ilmeisesti 1758 valmistuneeseen alkuperäiseen piipputehtaan kellariosaan nämä maat (yhteydet 2-5) ovat joutuneet ja mitä varten lattiatasoa on nostettu 65 cm jää epäselväksi. Yksi hyvinkin todennäköinen vaihtoehto on palaneen rakennuksen kunnostamisen yhteydessä 1760-70-luvuilla. Onko heikentynyttä rakennusta pitänyt vahvistaa lattiaa korottamalla?

Koekuopasta tuli lisäksi liitupiippusavea, pari ikkunalasin palaa, laastiseinän paloja, pii, kevyt kuonapala ja hiekkakerroksen peittävä rautaesine, ilmeisesti naula.

Koekuoppa 6:n eteläreuna sijaitsi kellaritilan länsiseinän vieressä 1.8 metriä pohjoisseinästä. Kohdalla meni seinän suuntaisesti metrin leveydellä pääsääntöisesti neljä noin 15 cm paksua hirttä. 50x40 cm kokoinen koekuoppa tehtiin seinän ja kolmannen hirren väliseen tilaan. Tällöin jouduttiin katkaisemaan lähinnä seinää ollut paksumpi hirsi. 2. puu oli pienempi ja ohuempi puu, joka lähti pois.



Koekuoppa 6:sta tuli esiin vastaava kellarin mukulakivilattia kuin koekuopasta 5 yhtä syvältä. Lattia oli samalla tasolla kuin muurin alareuna.

²² Jaana Mellanen 2003: Sunnin talossa sijaitsevan Cafe Engelin wc:n lattian alaisen tilan ja Sofiankadun lämpöputkikaivantojen tarkastuskertomus 1998. S. 1-2.

Koekuoppa kaivettiin ensiksi vaaleaan tiiviiseen hiekkaan saakka. Sekoittunutta hiekkaa (tiiliä, tiilimurskaa) sisältävä kerros oli 27-35 cm paksu. Se ei ollut yhtenäinen, mutta se oli muodostunut kerralla.

10 cm paksua vaaleamman hiekan (taso 1) alta tuli koekuoppa 5:n tavoin korkeudella 1.90-1.94 m mpy kellarin alkuperäinen mukulakivilattia (taso 2). Sen läpi tehtiin pieni koepisto poistamalla kivet ja kivien aivan ohut laskuhiekka. Alla oli vielä aivan ohut hieman likainen ja kova vaalea hiekka (taso 3) ja korkeudella 1.85 m mpy puhdas koskematon vaalea hiekka (taso 4).

Seinän vierustaan tehtiin kuoppa kellarin seinän alapinnan löytämiseksi. Lattiakiveyksen alapinta sijaitsi seinän alapinnan tasolla ja seinän alla oli samaa puhdasta vaaleaa hiekkaa kuin kellarin sisäpuolellakin.

Koekuopan yhteydestä 1 tuli kattotiilen reunapala, runsaasti liitupiippujen varsiatkelmia, fajanssiastianpala, lasipullojen ja ikkunalasiensaaloja (KM 2010060: 29-36). Kaikki vaikuttivat vanhemmalta esineistöltä.

Tämän koekuopan kohdalle tuli uusi oviaukko pihalle.

5.4 Kiseleff K057

Kiseleff K057 sijaitsi Kiseleffin vanhimman osan itäpään eteläpuolella (kartat 1 ja 11; kuvat 102-117). Kohdassa oli viimeiseksi ollut pieni kellaritila, osa vastaavasta eteläpuolisesta tilasta K056 ja pitkä pohjois-etelä -suuntaisen käytävän K046 pohjoispää. Rakennuksen tämä kohta oli alun perin vuosilta 1822-1824.

Kohdalle tehtiin hissi, jonka takia kaivettiin 5.5x4.5 metrin kokoinen ja 1.7 metriä syvä kuoppa. Betoni- ja tiililattian (betoni 9 cm, musta massa 2 cm ja tiili 14 cm) tai pinnoitetun tiililattian (n. 16 cm) alla heti tai 10 cm:n ohuen likaisen hiekkakerroksen alla oli puhdas hiekka. Lattia sijaitsi korkeudella 3.0 m mpy.

Hissin tieltä piti purkaa hiukan vanhan rakennuksen (1772-78) eteläseinää. Tiilimuuri oli 45 cm paksu ennen kivimuuria. Kivimuurin kohdalla puhdas hiekka oli korkeammalla kuin kellarilattioiden kohdalla. Kivimuurin alapinta ja käytännössä puhdas hiekka oli 30 cm kellarilattiaa korkeammalla.

Kuopan ja tilan itäseinän eli Kiseleffin ja Sunnin välinen myöhemmin rakennetun seinän alapinta oli 80 cm lattiapintaa alempana.

Kiseleff K057 ja Sunnin pihan välissä sijaitsi Sunnin käyttämätön kellaritila S020 (uusi numero) paksun kivimuurin erottamana. Sinne tultiin pihalta seinän kautta metallisten tikkaiden kautta. Pihalla on ollut aikaisemmin luukuilla varustettu aukko ja portaat tähän tilaan, joka on ollut muista Sunnin kellaritiloista erillinen tila.

Tilassa oli rakennushistoriaselvityksen mukaan luonnonkivialapohja, korkeat kiviseinät ja tynnyriholvi. Tila kuuluu rakennuksen vuoden 1831 rakennusvaiheeseen.²³

Kiseleffin ja Sunnin välinen seinä avattiin ainakin rakennustöiden ajaksi.

5.5 Kiseleff K012

Kiseleff K012 sijaitsi rakennuksen lounaisnurkassa, joka oli peräsin alun perin vuosilta 1822-1824. Paikalta oli purettu pois väliseiniä ja lattia tarkastusajankohtana (kartta 1; kuvat 118-121).

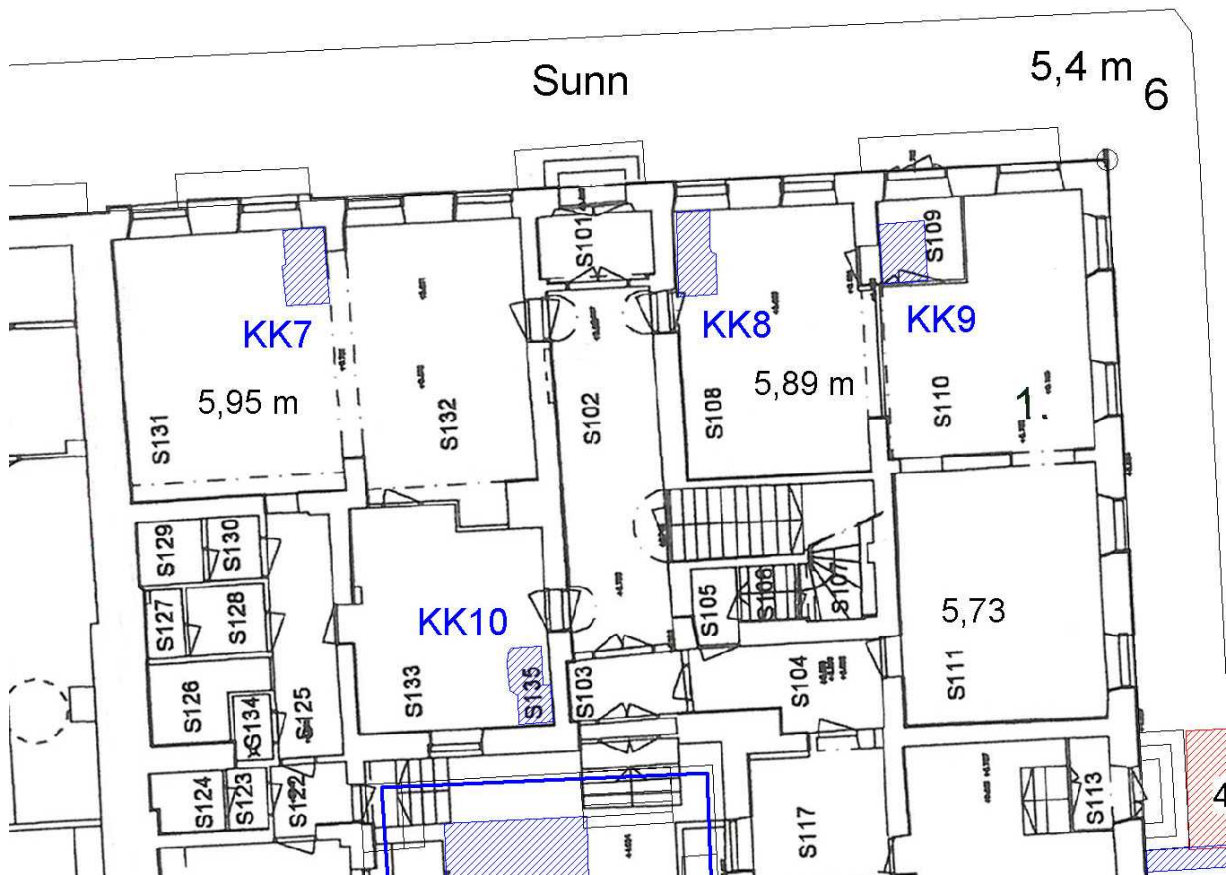
Lattian alla oli tulevan kaivon kohdalla betoninen kaivo eteläseinän ääressä. Betonilattian alla on ollut putkia. Kuoppa oli yhteensä kaksi metriä syvä. Puhdas hiekka oli noin 60 cm lattian alapuolella.

Lattian korkeus oli 2.64 m mpy.

²³ Anneli Björkqvist: Sunnin talo rakennushistorian selvitys. 17.11.2008.

5.6 Sunn S131, S108, S109 ja S133

Peruskorjauksen yhteydessä vedettiin patteriputket katutasossa sijaitsevasta kerroksesta kellariin Sunnin talon Aleksanterinkadun puolella olevissa tiloissa; huoneissa S131, S108 ja tilassa S109. Tämän johdosta rakennusyhtiö kaivoi kolme koekuoppaa edellä mainittuihin tiloihin (kartta 2; kuvat 131-150).



Koekuoppien 7-10 sijainti 1. kerroksessa

Ensimmäinen tutkittu **koekuoppa 7** sijaitsi tilan S131 pohjoislaidalla, lännestä katsoen toisen ikkunan kohdalla nurkkauksessa. Koekuopan koko oli noin 175x100 cm. Kuoppa oli enimmillään 125 cm syvä nykyisten betoniperusteisen lattian lattialautojen pinnasta alaspäin laskettuna. Tiilikellarin holvi ei kuitenkaan ollut vielä näkyvissä. Kuopan itälaidalla näkyi paikalla olevan seinän perustuksia ja kuopan pohjoisosassa näkyi pohjoisseinän perustuskiviä. Kuopan eteläosan kerrostumista päätellen kellarin katon ja betonilla pohjustetun lattian välissä on vaihtelevan nokisia täyttökerroksia. Ne sisälsivät lähinnä orgaanispitoista hiekkaa, tiilenkappaleita ja runsaasti valkeasta savesta tehtyjen liitupiippujen varsia että pesiä. Pesissä oli leimakoristeena joko kellomainen kukka tai osassa pesiä leimana kolme kruunua – leima, jonka yläpuolella on teksti 'HELSINGF'. Löytöinä (KM 2010060:37-57) tuli myös punasavia liitupiippuja, muutama lasi- ja fajanssilöytö, ikkunalasia, piitä ja kattotiilen pala. Koekuopan alapuolella on kellaritilan S003 koillisnurkka, jonka katossa näkyikin aiemmin holvin läpi asennetut rautaputket.



Koekuoppa 7.

Koekuoppa 8 sijaitsi tilan S108 luoteiskulmassa. Kuoppa oli kooltaan noin 200x90-70 cm ja syvimmillään se oli 86 cm syvä. Koekuopan pohja puhdistettiin niin, että kellarin holvikatto oli näkyvässä. Länsilaidalla näkyi paikalla olevan seinän lohkokiviperustus. Kuopan eteläosassa pohjalla näkyi kellarin holvikaton tiilen päädyt. Kuopan pohjoisosassa muuraus 'nousi' pohjoiseen ja tiilien limitys oli erilainen, mikä johtui siitä, että koekuoppa sijoittui kellaritilan S013 pohjoisseinässä olevan kellariaukon kohdalle.

Myös **koekuoppa 8**:ssa on kellarin holvin ja betonipohjusteisen lautalattian välissä ollut liitupiippuja, tiilenpaloja ja rakennusjätettä sisältävää nokista hiekkaa (KM 2010060:58-71). Muina löytöinä kuopasta tuli mm. punasavikeramiikkaa, astia- ja ikkunalasia sekä kaakelia. Yhdessä oli tekstiä: ANDSTEN. H:FORS. Leima viittaa Vilhelm Andsténin tehdas-osakeyhtiöön, joka tuotti kaakeli- ja terrakottavalmisteita. Tehdas toimi Helsingin Sörnäisissä välillä 1842-1918. Se ja muut uudemmat esineet ovat joutuneet liitupiippuja myöhemmin kerrokseen, koska putket on vedetty kohdan läpi jossain vaiheessa.



Koekuoppa 8.

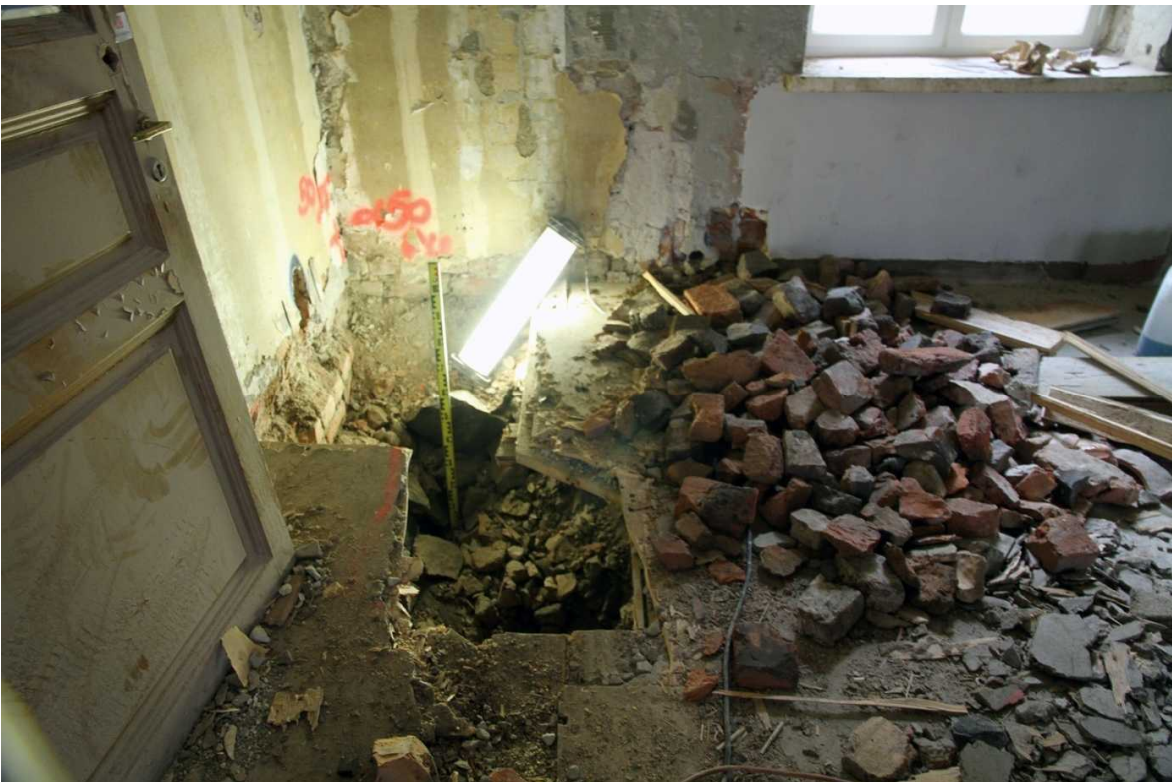
Koekuoppa 9 sijaitsi edellisestä hieman itään tilassa S109. Se oli pieni eteistila, jossa ei muista poiketen ollut lattiassa betonipohjustusta ja sen päällä laualattiaa. Sen sijaan vanhojen lattiavasojen ja isojen lattialankkujen päällä oli vanerilevyt.

Kuoppa oli kooltaan noin 100x140 cm ja syvimmillään se oli 74 cm laskettuna betonilattian pinnasta alaspäin. Kuopan pohja puhdistettiin niin, että tiiliholvi oli esillä. Kuopan pohjoisosassa muuraus nousi koilliseen/pohjoiseen ja eteläosassa taas etelään, mikä johtuu siitä, että koekuoppa sijaitsee kellaritilan S014 pohjoisseinän kellariaukon kohdalla. Länsilaidalla näkyi paikalla olevan seinän tiili- ja kiviperustusta. Myös koekuopassa 3 aines tiiliholvin ja lattian välissä oli samankaltaista kuin edellisissä koekuopissa. Liitupiippujen kappaleita löytyi erittäin runsaasti ja löytönä tuli myös mm. naula, sulanutta astia- ja ikkunalasia (KM 2010060:72-80).



Koekuoppa 9.

Koekuoppa 10 sijaitsi muista koekuopista poiketen rakennuksen pihan puoleisen huoneen S133 (tai S135) kaakkoisnurkassa. Kuoppa oli kooltansa 175x75-110 cm. Puulattian alla oli täyttömaata (hiekkaa, laastia, kiviä ja tiilimurskaa), jossa oli jälleen runsaasti liitupiippujen katkelmia. Kuoppa oli noin yhden metrin syvyinen.



Koekuoppa 10.

Liitupiiput ovat peräisin tontilla sijainneesta Per Hansson Sunnin perustamasta piipputehtaasta, joka toimi välillä 1758-1761. Tämä kaksikerroksinen kivitalo paloi vuonna 1762 tulipalossa muiden tontin talojen kanssa. Tontille jäivät kivitalon jäännökset ja maanalaiset kellarit. Vuonna 1763 Sunn alkoi rakennuttaa tontille uutta taloa, paikalla edelleen olevaa ns. Sunnin taloa. Rakennus valmistui vuonna 1770. Mahdollisesti palon jälkeisessä raivauksessa tontilla olevaan hiekkamaahan on joutunut runsaasti liitupiippujen osia ja tätä hiekkaa on sittemmin käytetty täytemaana kellariholvien ja lattian välisessä tilassa. Osa löytömateriaalista onkin pahoin palanutta.

5.7 Sunnin piha

Sunnin peruskorjauksen arkeologisissa ennakkosuunnitelmissa oletettiin Sunnin sisäpihan vanhojen kerrostumien ja mahdollisten rakenteiden tuhoutuneen kokonaan. Pihalla ja porttikongissa oli lukuisia uudehkoja sadevesi-, viemäri-, viemäripumppu- ja rasvanerotuskaivoja ja niiden välillä lukuisia putkia. Arkeologiset kaivaukset ennen rakennustöitä arvioitiin turhiksi. Paikalla päätettiin tehdä valvontaa kaivaustöiden aikana (kartat 2 ja 11; kuvat 151-164).

Pihan pohjoisosa kaivettiin syvemmältä esiin maaliskuussa 2010 maansiirtokoneiden ym reitin kulkiessa Kiseleffin kellarikerrokseen Sunnin kellaritilan S020 kautta.

Pihan luoteisnurkasta löytyi länsiosasta porrassyvennys Sunnin kellaritilaan S020. Sen itäpuolelta tuli 2.1x1,7 metrin kokoinen ja 2,3 metriä syvä rakenne, jonka itäpuolella oli yhteen rakennettuna 2.1x1,5 metrin kokoinen ja 1.5 metriä syvä rakenne. Läntisimmän rakenteen luoteinen sisäkulma sijaitsi 2.3 metriä Sunnin pihan länsiseinästä itään ja 1.7 metriä pihan pohjoisseinästä etelään. Piha sijaitsi korkeudella 4.73-5.09 m mpy. Piha vietti loivasti etelään. Edellä mainittujen rakenteiden seinien korkeimmat pinnat korkeuksilla 4.25 ja 4.46 m mpy. Niiden alaosat olivat betonista kuten myös pohjat. Yläosat olivat puolesta välin lähtien tiilirakenteisia. Itäisemmän rakenteen molemmat pitkät seinät olivat painuneet sisäänpäin tai ne olivat olleet jo alun perin niin. Seinät olivat mustan kreosiitin peitossa. Rakenteiden seinien läpi meni vanhoja ja uusia putkia. Kaikki maat rakenteiden ympärillä oli uudehkoja täyttöhiekkvoja. Sieltä löytyi mm. Viapori-oluttölkki, joka ajoitti jotkut työt 1970-luvun loppuun – 1980-luvun alkuun.



Sunnin piha vuonna 1978. Kuvan alareunan keskellä näkyy vielä portaikko ja sen luukut kellariin S020. Kuva E. Salmela/HKM.



Sunnin pihan pohjoisosa. Vasemmalla näkyy aukko Sunnin läntiseen kellaritilaan S020 seinässä olevan aukon ja tikapuiden kautta ja keskellä uudehkot käyttämättömät tiilirakenteet.

Pihan itäreunassa oli käytössä oleva porrassyvennys Sunnin itäiseen siipirakennuksen kellareihin. Tämä purettiin ja uusi portaikko rakennettiin etelämmäksi uuden hissien takia. Kellariseiniin jouduttiin tekemään uudet aukot tätä varten. Edellä mainitun portaikon pohjoispuolella oli portaat Sunnin pohjoisen osan 1. kerrokseen. Portaiden alla oli säilynyt vanhoja kerroksia. Puhdas hiekka tuli esiin noin 1.1-1.3 metriä pihatason alapuolella. Yläpuolella oli paksu ruskea hiekkakerros, joka liittyi rakennuksen rakentamisen sekä portaiden pohjarakenteet.

Pihan lounaisnurkasta, entisen lastaussillan pohjoispuolelta, tuli maaleikkauksessa esiin paikalla sijainneen puun juuristo. Sen alla oli noin 1.1 metrin syvyydessä puhdas hiekka korkeudella 3.69 m mpy.

Samassa kohtaa Sunnin läntisen siipirakennuksen kiviperustassa, pihatason alapuolella, oli tiilimuurattu aukko. Tätä ei näy kellarikerroksien piirustuksissa. Kohdalla on kuitenkin tila kellaritilassa. Asiaa ei tutkittu tarkemmin. Aukosta meni sisään keraaminen putkilinja.

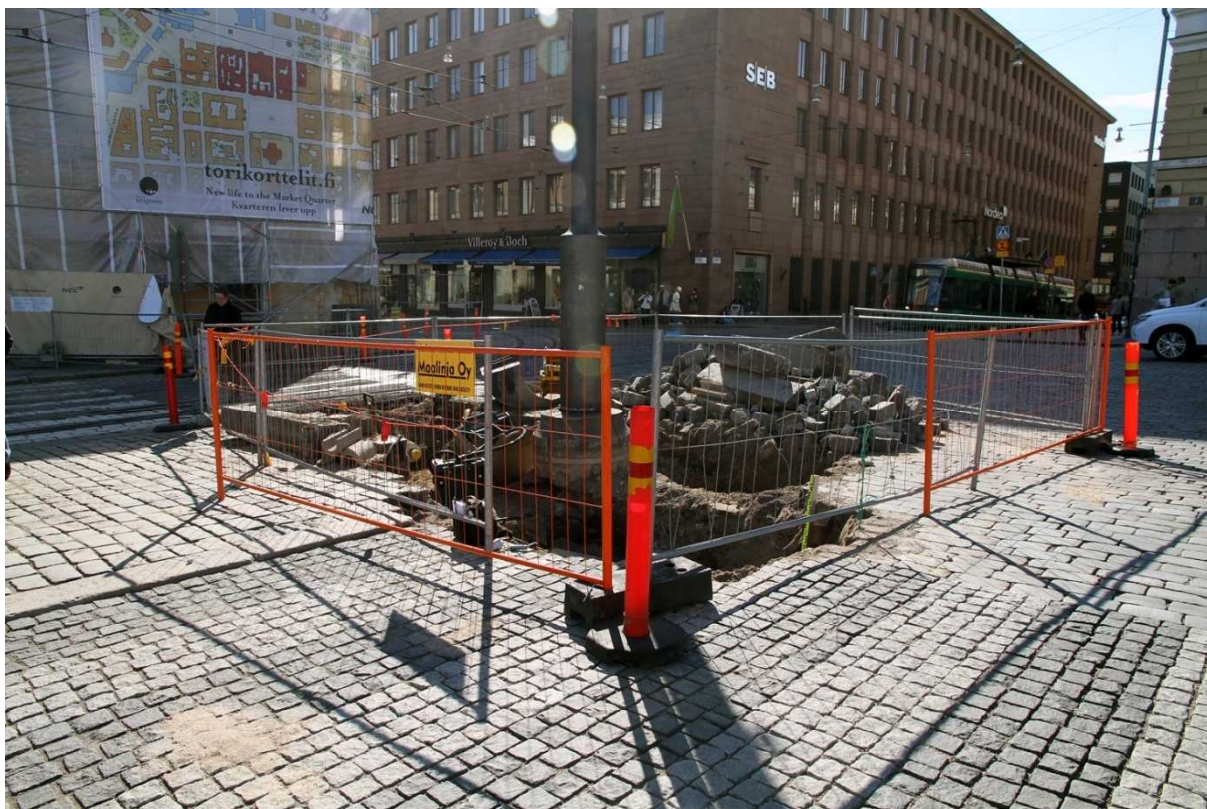
5.8 Kiseleffin ja Sunnin kaukolämpö- ja kaukojäähdytysputkikaivannot

Kiseleff-Sunnin peruskorjaukseen kuuluivat myös Helsingin Energian heinäkuussa Sofiankadulle ja elo-syyskuussa 2010 Aleksanterinkadun ja Unioninkadun risteyksessä ja Aleksanterinkadulle Sofiankadun linjalle asentamat kaukolämpö- ja jäähdytysputket.

Senaatintorin ympäristö on vanhaa historiallista kaupunkialuetta 1640-luvulta eteenpäin. Senaatintorin länsiosa Aleksanterinkadun ajoratojen välissä olevalle korokkeelle saakka, läntisemmän Kiseleffin kaivannon kohdalla, on ollut hautausmaana 1600- ja 1700-luvuilla. Hautausmaan ja Kiseleff-Sunnin välissä on mennyt kaupungin pääkatu Suurkatu. Itäisempi Sunnin kaivanto sijaitsi kokonaan hautausmaan itäpuolella sijainneen entisen kadun, Itäisen Kirkkokadun, kohdalla.

Kiseleffin putkikaivanto

Aleksanterinkadun ja Unioninkadun risteyksessä asennettiin uusia kaukolämpö- ja kaukojäähdytyskaapeleita elokuun lopussa ja syyskuun alussa 2010 (kartta 2; kuvat 165-188). Kaivanto tuli Kiseleffin talon luoteisnurkasta kellarista K061, jonne tehtiin lämmönjakuhuone. Täältä kaivanto (20x2 m) kaivettiin hiukan koilliseen Aleksanterinkadun korokkeen pohjoispuolella sijaitseviin vanhoihin itä-länsi – suuntaisiin kaukolämpöputkiin saakka. Talvella 2011 kaukojäähdytysputkikaivantoa jatkettiin Aleksanterinkadun pohjoisen ajoradan poikki uusiin pääkaukojäähdytysputkiin, jotka menivät itä-länsi- suunnassa Senaatintorin korkeamman osan eteläpuolella.



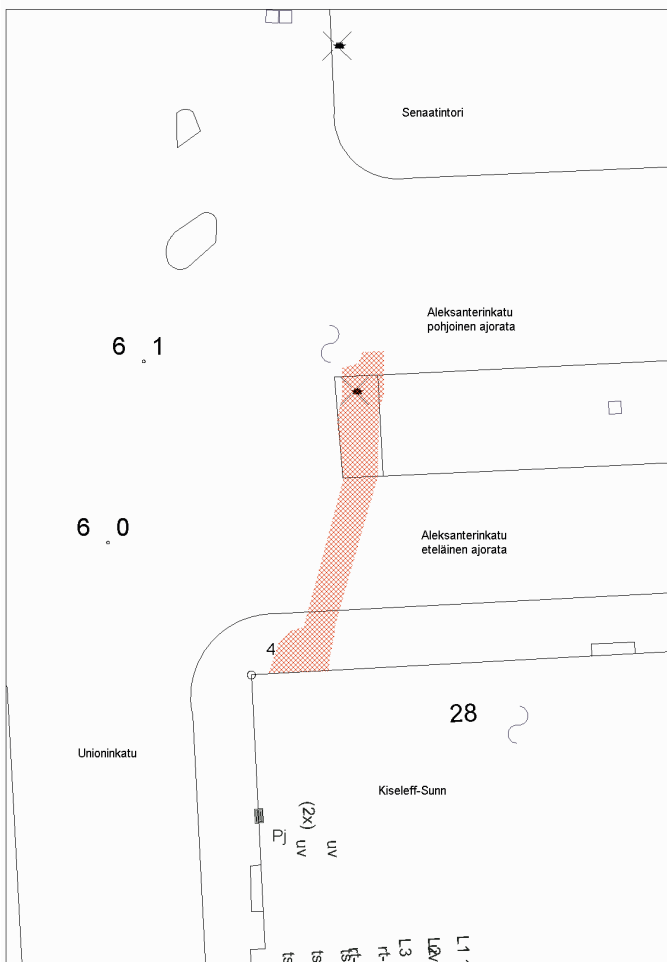
Yleiskuva syksyn 2010 kaukolämpö- ja kaukojäähdytysputkikaivannosta Aleksanterinkadun ja Unioninkadun risteyksessä.

Kaivaustyö tehtiin useassa vaiheessa. Ensimmäisessä vaiheessa Aleksanterinkadun poikki kaivettiin matala kaivanto raitiotiekiskojen alitse. Raitiokiskojen kohdalla oleva alue oli jo päällystetty museon tutkijan saapuessa paikalle. Kaivannon pohjoisosa sijaitsee Aleksanterinkadun pohjoisen ja eteläisen ajoradan välissä sijaitsevan korokkeen läntisimmän valopylvään ympärillä entisellä hautausmaalla. Tällä alueella havaittiin pääasiassa täyttöhiekkaa tai muutoin sekoittunutta täyttömaata.

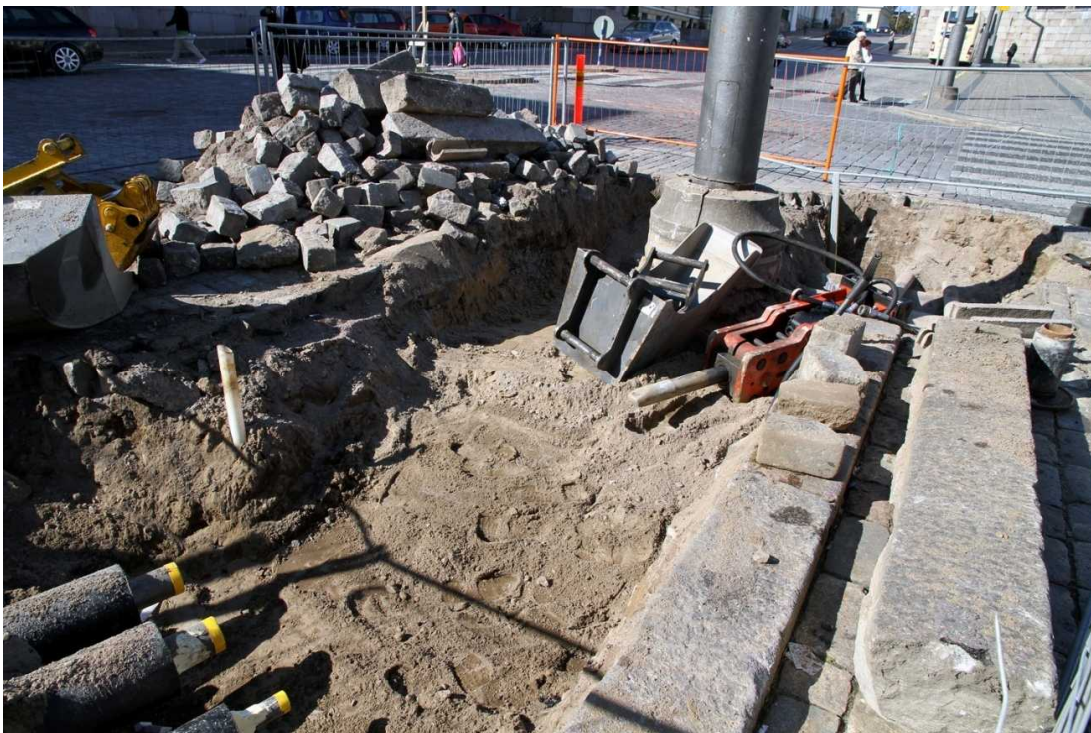
Valotolpan perustus oli kaivettu 1986 kaupunginmuseon arkeologin valvonnassa. Tällöin sekoittunut hiekka ulottui kahden metrin syvyyteen. Kolmella seinällä oli sijannut kaapeleita. Noin yksi metriä pinnasta oli n. 30 cm:n kiveystä. Paikalta löytyi luita.²⁴

Kaivanto oli pohjoisosassa enintään yhden metrin syvyinen. Kaivannon länsiprofiilissa Aleksanterinkadun eteläisen ajoradan pohjoispuolella näkyi sekoittuneessa maa-aineksessa hauraita luunpaloja, jotka todennäköisesti liittyvät alueen hautausmaa-vaiheeseen. Paikalta ei löytynyt kuitenkaan mitään selkeitä vanhoja kerrostumia tai löytöjä. Alin hiekkakerros oli ilmeisesti jo hautausmaan hiekkakerroksia.

²⁴ Helena Ranta 1986: Helena Ranta/Helsingin kaupunginmuseo: Selostus Helsingin Senaatintorin valaisinpylväiden perustöistä 20.5.-28.5.1986.



Kuvassa punaisella merkitty Aleksanterinkadun ja Unioninkadun risteyksessä sijainnut kaukolämpö- ja kaukojäähdytyskaivanto.



Kaivannon pohjoisosaa etelästä kuvattuna. Kuvan yläosassa kulkee Unioninkatu.



Kerrostumia kaivannon länsiprofiilissa. Luunpaloja löytyi tummemmasta läikästä noin 30-45 cm kaivannon pohjasta laskettuna. Alin hiekkakerros oli jo hautausmaan hiekkvoja.



Näkymä kaivannosta Kiseleff-Sunnin luoteiskulmaa kohti koillisesta kuvattuna.

Kaivannon eteläosa kaivettiin hieman syvemmäksi. Tässäkään kaivannossa ei ollut viitteitä vanhoista kerrostumista. Kaivanto ulottui Kiseleff-Sunnin luoteiskulmassa Aleksanterinkadun puolella olevan rapun edustalta viistosti koilliseen. Putkia varten tehtiin rapun alapuolella olevan kivijalan läpi aukko uuteen lämmönjakohuoneeseen. Kiseleffin seinän vieressä oli noin 50 cm leveä kivikerros ennen kivistä muurattua perustusmuuria.

Kiseleffin jalkakäytävän (5.6 m mpy) alla oli jalkakäytävän leveydeltä lukuisia erilaisia kaapeleita, joiden syvyys vaihteli katukivien pinnasta laskettuna 35-80 cm. Näiden alapuolella oli ohut kerros likaista täyttömaata, jonka alapuolella oli luonnollisia hiekkakerroksia. Kaivannon syvyys oli tässä noin 160 cm.

Kivijalan läheisyydestä otettiin talteen liitupiipun pesä ja varsia (KM 2010060:80-82). Korttelissa on sijainnut Per Hansson Sunnin perustama piipputehdas, joka toimi välillä 1758-1761. Myöhemmän rakennustoiminnan johdosta liitupiippuja sisältävää täyttömaata on joutunut talon rakenteiden yhteyteen, joten piippujen löytyminen paikalta ei ole yllättävää.



Kuva on otettu lännestä itään aivan talon nurkalla olevien portaiden edustalta. Katukivien alapuolella kulki lukuisia erilaisia kaapeleita, joiden syvyys vaihteli katukivien pinnasta laskettuna 35-80 cm. Näiden alapuolella oli ohut kerros likaista täyttömaata, jonka alapuolella oli luonnollisia maakerroksia. Kuvan oikeassa laidassa pilkottaa jo Kiseleffin rakennuksen kiviperustukseen kuuluvia kiviä. kaivannon kokonaissyvyys on tässä kohtaa noin 160 cm katukivien pinnasta alaspäin laskettuna.



Kuvassa on puhkaistu Kiseleffin pohjoisseinän kiviperustus ja kellaritilan K061 tiiliholvi putkien asennusta varten.

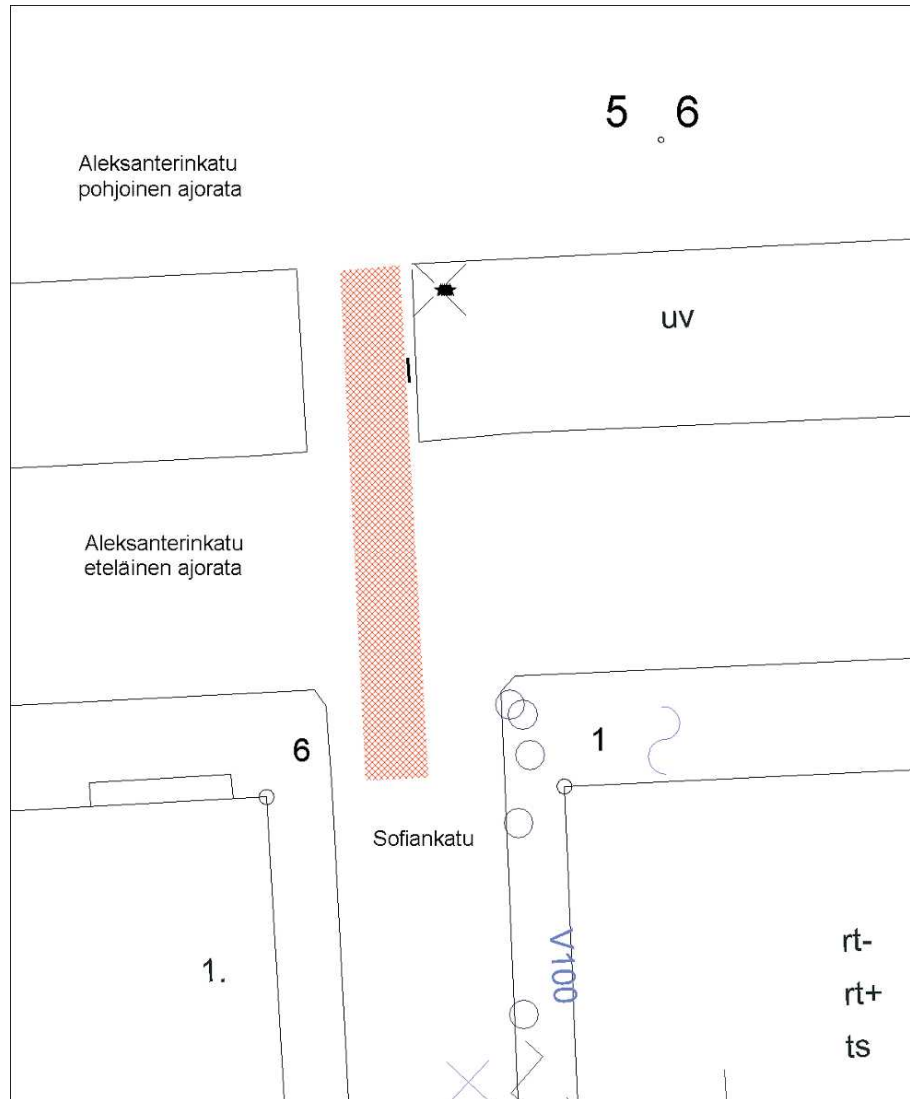
Sunnin putkikaivanto

Sunnin kaukolämpö- ja kaukojäähdytysputkikaivanto kaivettiin Sofiankadun keskiosaan pohjois-etelä –suuntaisesti (kartat 2 ja 12; kuvat 197-208). Eteläosassa siitä erkani länteen Sunniin kaksi kaivantoa. Aleksanterinkadulla kaivanto kaivettiin kadun eteläisemmän ajoradan poikki pohjoisemman ajoradan etelälaitaan ajokaistojen välissä olevien korotettujen alueiden välistä. Täällä sijaitti vanhat pääkaukolämpöputket. Kaivantoa jatkettiin talvella 2011 Senaatintorin korotetun osan eteläpuolelle tehtyyn itä-länsi –suuntaiseen kaukojäähdytysputkistoon.

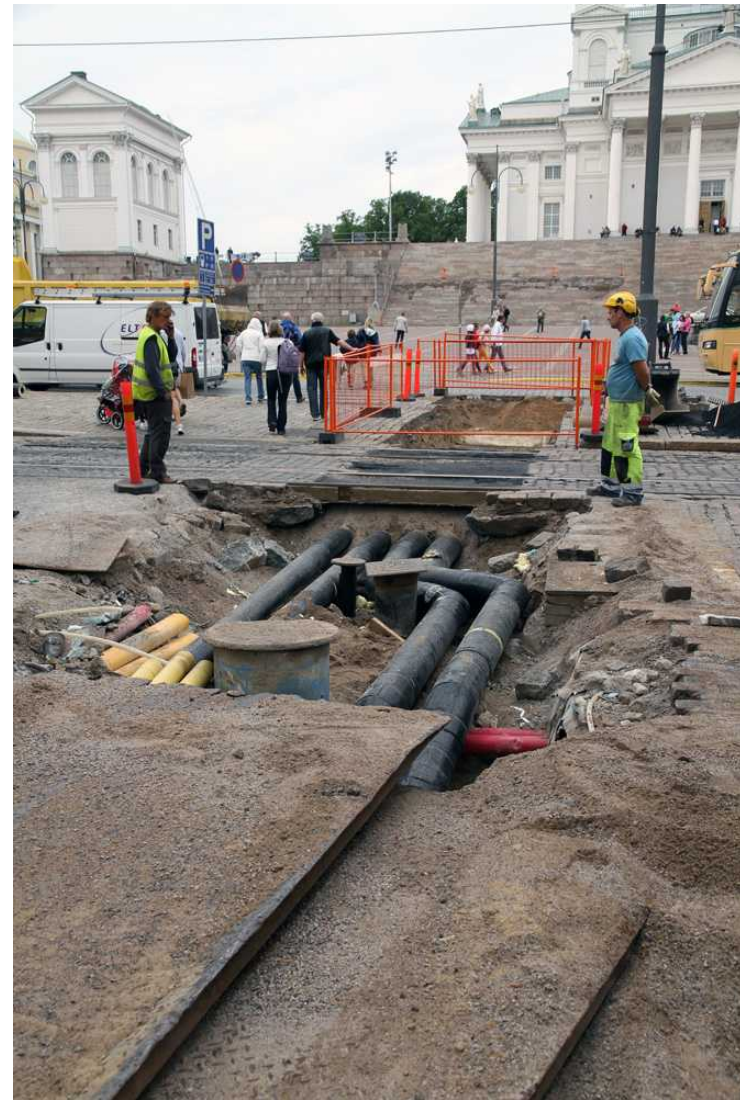
Kaivannot putkia varten olivat 1,0-1,2 metrin syvyisiä katukiveyksen pinnasta laskettuna. Kaivannon kokonaispituus oli yli 45 metriä.

Kaivu oli jaettu kahteen päävaiheeseen. Jälkimmäisessä kaivuvaiheessa elokuussa kaivettiin Aleksanterinkadun poikki (kartta 2, kuvat 189-199). Aleksanterinkadun eteläisen ajoradan, raitiokiskojen, kohdalla oleva osuus oli jo päällystetty, kun tutkija saapui paikalle. Kohta oli entisen Suurkadun aluetta.

Havainnot kohdistuivat lähinnä raitiokiskojen pohjoispuolella olevaan kaivantoon. Kaivanto oli noin kaksi metriä leveä ja runsaan metrin syvyinen. Putkien alapinta oli noin yhden metrin syvyydellä katukivien pinnasta alaspäin laskettuna. Putkien alle ja ympärille oli laitettu soraa.



Kuvassa punaisella elokuussa kaivettu Sunnin putkikaivanto. Tumma viiva kaivannon itälaidalla merkkää tumman nokisen maan sijaintia, josta kerrotaan edempänä.



Yleiskuva Sunnin kaukolämpö- ja kaukojäähdytysputkien kaivannon pohjoisosasta.

Maa-aines kaivannossa koostui pääasiassa aiemmista sekoittuneista täyttömaakerrostumista. Kaivannosta ei tullut esiin mitään vanhempaa löytömaterialia. Kiinnostavin alue oli kaivannon pystysuorassa itäseinässä. Tämä oli noin 70 cm leveä kaistale tummaa, nokista ja orgaanista ainesta sisältävää maata, joka erottui hyvin ympäröivästä vaaleammasta hiekasta. Tumma alue sijaitsi ajoratojen välissä olevan korokkeen etelälaidasta 2,0 -> 2,7 metriä pohjoiseen. Se sijaitsi katukivien pinnasta alaspäin laskettuna 50-90 cm:n syvyydellä. Ilmiön alla oli ohuen vaihtumiskerroksen jälkeen puhdas luonnollinen maa.



Kaivannon itälaidalla mittauslatan eteläpuolella (kuvassa oikealla) näkyy tumman maannos. Tumman alueen eteläpuolella on kaapelikaivanto ja pohjoispuolella mahdollisesti suikale luonnollista vaaleaa hiekkaa. Kuva otettu luoteesta, taustalla Aleksanterinkadun eteläinen ajorata.



Lähikuva tummasta maannoksesta. kaivannon syvyys on noin 1,1 m. 20-30 cm syvyydellä pohjasta on nokinen, tahmea, orgaanista ainesta sisältävä kerros. Noin 40-50 cm pohjasta näkyy kerros, johon on sekoittunut pieniä tiilenmuruja.

Vastakkaisessa profiilissa vastaavaa tummaa maannosta ei ollut. Koska tumma maannos ei ulottunut kaivannon pohjalle, on vaikea sanoa, kuinka laajalle se on ulottunut itä-länsi-suunnassa. Eteläpuolella sen leikkaa uudempi kaivanto, pohjoispuolella vaikutti olevan kaistale vaaleaa hiekkaa. Ilmiötä on vaikea ajoittaa, koska sen yhteydestä ei tullut tiilenmurujen lisäksi esineistöä. Ilmiö on tasapohjainen ja pohjoislaidaltaan selkeärajainen, suorastaan hieman kuoppamainen.

Kyseisellä paikalla alkuperäisiä kerrostumia ovat joka tapauksessa sekoittaneet useat myöhemmät kaivannot ja niiden täyttömaannokset. Kyseessä on kuitenkin joku kaapelikaivantoja edeltävä kerrostuma, jonka tarkoitus ja ajoitus jäi pelkän profiilin tarkastelun pohjalta selvittämättä.

Museon tutkija oli vuonna 1986 valvonut heti itäpuolella sijaitsevan valotolpan perustuskuopan kaivamista. Kuopassa oli havaittu noin 60 cm syvyydessä tiilimurskaa noin 20 cm kerroksena. Etelä- ja pohjoissivuilla oli kaapeleita. Paikalta ei tullut löytöjä.²⁵

²⁵Helena Ranta/Helsingin kaupunginmuseo: Selostus Helsingin Senaatintorin valaisinpylväiden perustöistä 20.5.-28.5.1986.

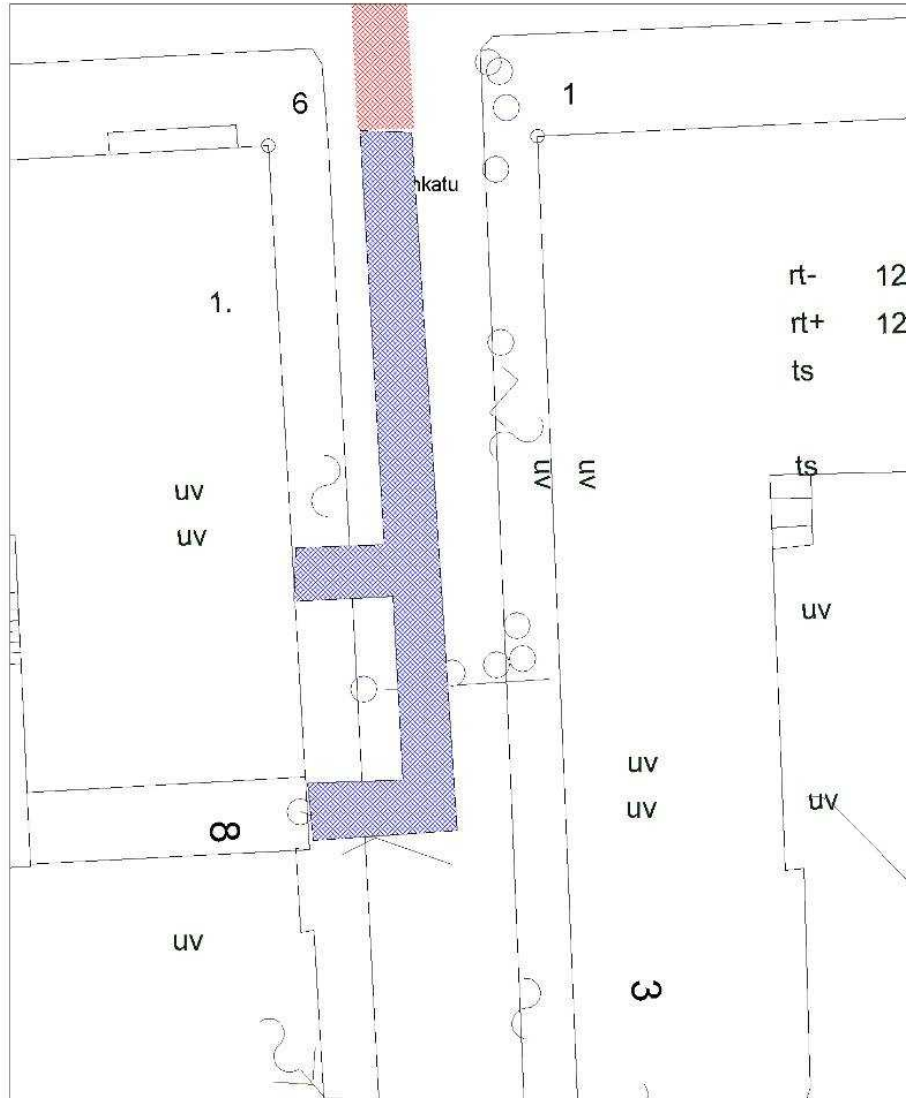


Kaivannon länsilaidalla näkyi täyttömaakerroksia. Kuva on otettu koillisesta.

Ensimmäisessä kaivuvaiheessa (kartat 2 ja 12; kuvat 200-208) heinäkuussa Sofiakadulla kaivettiin Sunnin sisäpihalta tulevasta porttikongista ja Sunnin portaikon (ent. Hiltusen antikvariaatti) eteläpuolelta kellarista S017 kaivanto Sofiakadun keskiosaan, johon tehtiin 1,8 metriä leveä pohjois-eteläsuuntainen kaivanto Aleksanterinkadulle saakka. Sen länsireuna sijaitsi 3,5 metriä itään Sunnin seinästä. Kaivanto oli alle yhden metrin syvyinen. Kaivannon keskiosaan tehdyn kapean syvennyksen kohdalla syvyys oli noin 1,2 metriä.

Sofiakadulle oli asennettu vuonna 1998 katulämmitys, jonka rakenteet olivat tuhonneet lopullisesti mahdolliset vanhat katukerrokset. Vuoden 1998 valvonnassa oltiin kuitenkin havaittu ettei pintaosissa ollut säilynyt vanhoja maakerroksia tai katukiveyksiä. Alueella oli myös runsaasti vanhempia syvällä olevia putkilinjoja, jotka olivat tuhonneet aluetta jo aiemmin. Alempana kaivantoa, n. 50 cm syvyydessä, tuli esiin puhdas hiekka.

Sunnin Sofiakadun portaikon alla pohjois-etelä –suuntaisen kaukolämpöputkikaivannon ja Sunnin välissä oli säilynyt pienellä alueella vanhoja kerroksia vuoden 1998 kaivutöistä. 3,35 metriä leveässä dokumentoidussa kohdassa portaiden eteläreunan kohdalla oli 65 cm syvyydessä puhdas hiekka. Sen päällä oli 12-40 cm paksu vanha tumma nokinen ja hiilinen kerros, jonka alaosa oli tummempi ja hiilisempi. Kerros oli 50 cm jalkakäytävän asfaltin (4,80 m mpy) alapuolella. Sunnin perustusten kohdalla kyseinen kerros painui syvemmälle perustuksen ja tumman maa välissä olevan vaaleanruskeaa hiekan vieressä. Jälkimmäisen kerroksen yläpinta oli tumman maan kanssa samalla korkeudella. Näytti siltä että tumman kerroksen läpi oli kaivettu Sunnin perustus ja sen täyttöhiekat.



Sunnin putkikaivannon Sofiankadun valvonta-alue



Yleiskuva Sunnin putkikaivannosta Sofiankadulla. Kuva etelälounaasta.



Profiili Sunnin portaikon, kaapeleiden ja katulämmityksen putkien alapuolella.

Näiden päällä oli enintään 15 cm vaaleata hiekkaa, savea ja tummaa nokista maata ennen noin 25 cm paksua ruskeaa hiekkaa. Sen päällä oli erilaisia hieikkoja ym 10-15 cm paksuudelta ennen portaikon alinta porraskiveä.

Portaikon itäpuolella oli betonisuojiin suojaamat neljä kaapelia, jotka olivat vielä tumman maan päällä. Niiden alapinta oli 50 cm jalkakäytävän pintaa alempana. Betonisuojiin päällä oli 7 cm soraa, 5 cm styrofoam-levyä, kangas ja katulämmitysputket 15 cm paksussa maabetonissa. Yläpuolella oli ollut vielä 5 cm asvalttia.

Kaapeleiden itäpuolella tumma maa katosi, sillä uudet putket ja niiden täyttömaat menivät tätä kerrosta syvemmälle. Tumma maa oli myös koko ajan nousemassa ylemmäksi.

5.9 Aleksanterinkadun jalkakäytävä

Huhti-kesäkuussa 2011 kunnostettiin Aleksanterinkadun jalkakäytävät Kiseleffin ja Sunnin kohdalla kuten myös itäpuolen Leijona-korttelissa (johdantokartat s. 5-6; kartta 2; kuvat 209-226). Työhön kuului jalkakäytävien alapuolisen kunnallistekniikan uusiminen tai tekeminen (viemärit, kaivot) sekä jalkakäytävän leventäminen 3.5 metristä 5.4 metriin. Autojen parkkipaikat ajoradalta liitettiin jalkakäytävään. Vanhan jalkakäytävän kohdalle laitettiin paksun betoniperustan päälle uudet isot kiviblokit.



Kiseleffin jalkakäytävä avattuna uuden leveytensä mukaan.

Tutkimusalueelta ei tullut paljonkaan uutta tietoa. Koko lännestä itään loivasti laskevan jalkakäytävän (5.6-5.2 m mpy) leveydellä oli eri korkeuksilla kaapeleita, joista syvimät olivat 80 cm syvyydessä. Heti niiden alla alkoi puhdas hiekka. Vanhoja kerrostumia ei ollut säilynyt.

Jalkakäytävä uudistettiin myös idempänä Leijonakorttelin alueella välillä Sofiankatu-Katariinankatu. Täällä oli vastaavat rakenteet ja kerrostumat (kuvat 227-237).

Unioninkadulla aivan Kiseleffin seinän vierustaan kaivettiin kapea kaivanto putkia varten (kuvat 238-240). Kohdalla oli vanhojen putkien tai kivijalan tekemisen liittyviä täyttömaita. Kiseleffin eteläisimmän portaon alapuolella oli tummaa nokista maata ennen puhdasta hiekkaa, mutta sen ajoittaminen oli mahdotonta.

6. TUTKIMUSTEN TULOKSET

Kiseleffin ja Sunnin talon peruskorjausta valvottiin vuosina 2010-2011. Kolmessa kellaritilassa tehtiin koekuopitusta ja useammassa paikassa tehtiin havaintoja rakenteista ja maakerroksista. Koekuopista selvisi että kellareiden tiililattioiden alla oli melkein heti puhdas hiekka. Kellareiden perustusmuurit olivat avatuissa kohdissa vain 0-25 cm tiili- ja mukulakivilattioiden alapuolella.

Kiseleffin kellarissa tiililattia tilassa K061 on tehty todennäköisesti vasta 1800-luvun lopussa – 1900-luvun alussa tiililattian alapuolelta tehtyjen löytöjen perusteella. Sunnin koilliskulman S013-014:ssä tiililattian tiilet olivat samankokoisia kuin K061:ssä, mutta ne vaikuttivat vanhemmilta. Löydöt tiilettömistä kohdista viittasivat kuitenkin jälleen 1800-luvun loppuun. Vanhempia lattiakerroksia, mukulakivilattioita, ei tavattu niiden alapuolelta.

Sunnin eteläisin kellari S017 oli täytetty 65 cm:n paksuisella täyttökerroksella, jonka alla oli alkuperäinen mukulakivilattia. Erilaisista täytekerroksista tuli liitupiippuja (Sunnin piipputehtaan palo v. 1761), mutta niiden avulla tehty ajoitus ei välttämättä ole oikea vaan maat on voitu tuoda tontilta myöhemminkin kellariin. Kyseinen kellaritila on kuitenkin todennäköisesti Sunnin liitupiipputehtaan alkuperäinen kellari vuodelta 1758 ja täyttökin todennäköisesti 1760-70-luvuilla tehdyn korjausrakentamisen ajoilta. Kaikki arkeologiset havainnot ja rakennustekniset yksityiskohdat (aiemmat rakennushistorialliset selvitykset) viittaavat Sunnin vanhimman osan, liitupiipputehtaan, sijainneen Sofiankadun puolella vastoin Björkqvistin vuoden 2008 rakennushistoriallista selvitystä.

Sunnin liitupiipputehtaan liitupiippujen kappaleita löytyi myös suuria määriä kellareiden holvien ja 1. kerroksen lattioiden välisistä täyttömaista.

Sunnin pihalla kunnallistekniset rakenteet olivat tuhonneet koko avatun piha-alueen. Pihan pohjoisosasta löytyi uudempia kreosiitilla eristettyjä tiili-betonirakenteita, mahdollisia rasvakaivoja-saostuskaivoja. Muutamasta kohtaa pihan laidoilta löydettiin koskematon hiekka noin 1.1 metriä pihapinnan alapuolelta.

Aleksanterinkadun ja Sofiankadun melko matalissa kaukolämpö- ja kaukojäähdytyskaivannoissa ei tehty kunnon havaintoja vanhoista kerroksista. Kerrokset olivat sekoittuneita vielä näillä korkeuksilla kaapeleiden, putkien tai rakennustöiden takia. Vain muutamassa kohdassa löytyi vanhempi kerros tai puhdas hiekka.

Aleksanterinkadun jalkakäytävien kohdalla syvimmällään 80 cm syvyydessä sijaitsevien kaapeleiden alta tuli esiin puhdas hiekka. Vanhoja kerroksia ei ollut säilynyt vanhojen katujen kohdilla.

HELSINGISSÄ 20.3.2012

Markku Heikkinen

LÄHTEET JA KIRJALLISUUS

ARKISTO

Helsingin kaupunginarkisto:

Berndt Aminoffin arkisto
Tonttikortisto

Maistraatin arkisto

Helsingin kaupunginmuseo:

Anneli Björkqvist 2008: Kiseleffin talo rakennushistorian selvitys.

Anneli Björkqvist 2008: Sunnin talon rakennushistorian selvitys.

"Beskrifning till Hellsingfors Stadz Tompter och åkrar, såsom dhe A:o 696 äre refwadhe och Characterade" Kopio alkuperäisestä, Ruotsissa sijaitsevasta asiakirjasta Lantmät. lev. 1892 nr. 27 (kartavd.st.form.).RA

Virpi Heikinheimo: Sunnin kiinteistö Aleksanterinkatu 26-Sofiankatu 6, Kortteli 31, Sarvikuono, I kaupunginosa –inventointikertomus.

Nimetön ja tekijätön mappi, jossa kuvia Sunnin kellarista vuodelta 1978, pohja- ja julkisivupiirustuksia ja asiakirjoja.

KIRJALLISUUS

Henrik Forsius 1757: Oekonomisk Beskrifning öfwer Stapelstaden Helsingfors 1757. Entisaikain Helsinki II, 1937.

Helsingin historia, osat I ja II. Helsinki 1950.

Pekka Kärki 1981: Helsinkiläisiä porvaristaloja pikkuvihan aattona. Narinkka 1981.

Carl Linneus 1746: Västgöta resa 1746.

Tiina Merisalo 1995: Sederholmin kivitalo - porvaristalon vaiheita hyödyn ajalta 1990-luvulle. Narinkka 1995.

Veikko Pakkanen 1979: Sunnin kiinteistö - Keskusrikospoliisin kiinteistö.Helsingin vanha kaupungiosa, rakennushistoria ja nykyasun inventointi. KSV julkaisu AA: 4/79.

O. Stenius (toim.) 1969: Helsingin asemakaavahistoriallinen kartasto. Helsinki.

Birger Åkerman 1937: Bouppteckningar i Helsingfors stad 1679-1808.
Suomen sukututkimuseuran julkaisuja XIII. Helsingfors.