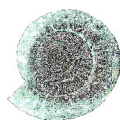


ALAVIESKA 2011

Alavieskan keskustan osayleiskaavan
historiallisten kohteiden arkeologinen inventointi



Jaana Itäpalo 15.8.2011

K-P:N ARKEOLOGIAPALVELU

Sisällysluettelo

s.

1. Perustiedot.....	2
2. Inventoinnin lähtökohdat ja menetelmät.....	2
3. Tulokset.....	4
4. Yleiskartat.....	5
5. Kohdeluettelo.....	7
6. Kohdekuvaukset.....	8
7. Muut inventointihavainnot.....	21
8. Lähde- ja kirjallisuusluettelo.....	22

Kansikuva: Inventointialuetta Kalajoen
pohjoisrannalla Alatalon kohdalla

1. Perustiedot

Inventointialue: Alavieskan keskustan osayleiskaava

Karttalehdet: 243105 Alavieska 243106 Taluskylä

Työaika: Kenttätöaika 6.7.-15.7.2011, yht. 3 kenttätöpäivää

Tekijä: Jaana Itäpalo Keski-Pohjanmaan Arkeologiapalvelu

Kustantaja: Alavieskan kunta

Aikaisemmat tutkimukset:

1984 Markku Heikkinen (Ojaperä)

2002 Miikka Haimila (1.puukirkko, Ojaperä, Rautaruukki)

2. Inventoinnin lähtökohdat ja menetelmät

Alavieskassa suoritettiin kesällä 2011 keskustan osayleiskaavan alueella historiallisten muinaisjäännösten inventointi (kartat 1-2, s. 5-6). Kaavan suunnittelualueelta tunnettiin entuudestaan 3 historiallisen ajan kohdetta. Museovirasto totesi 16.2.2010 antamassaan lausunnossaan, että historiallisen ajan muinaisjäännösten selvitystarve on olemassa ja esihistoriallisia muinaisjäännöksiä koskevat tiedot ovat riittävät.

Esiselvitys

Inventointialueen laajuus on noin 2800 ha ja siihen kuuluu kaavan suunnittelualueen halki virtaava Kalajoen varsi n. 7 km pitkältä matkallta. Maasto on keskustan ulkopuolella lähinnä peltoa, metsäisiä rämeitä ja paikoin esiintyy kallioita. Vanhoista kylistä inventoinnin piiriin kuului Kirkonkylä ja pieni osa Kähtävää ja Taluskylää. Tulvansuojelutoimenpiteiden seurauksena jokuomaa on muokattu: Kirkonkylän keskustan kohdalle on rakennettu tulvapenkereitä, nk. Jutilan suvantoa on ruopattu n. kolmen kilometrin matkalta, Pappilankoskeen on rakennettu pohjapato ja myös Haarainkoskea on ruopattu.¹

Vuoden 1547 kymmenysluettelon mukaan Alavieskassa oli 12 veroa maksavaa taloa ja vuoden 1607 maakirjan mukaan 19.² Ensimmäiset Kirkonkylän talot Vuotila, Jutila, Kerttula, Pokela ja mahdollisesti vielä Tikkala on perustettu todennäköisimmin jo 1400-luvun puolella. 1700-luvun lopulla ja 1800-luvulla uusia tiloja syntyi Taluskylän, Kähtävän ja Someronkylän takamaille.³

Alavieska kuului ensin Salon kirkkopitäjään vuodesta 1320 ja vuodesta 1540 lähtien Kalajoen pitäjään ja emäseurakuntaan. Alajoen (Alavieskan) kylä erotettiin 1500-luvun puolella Kalajoesta.⁴ Kirkkovenereitin Saloon mainitaan kulkeneen joen pohjoispuolella virtaavaa Ruonaojaa pitkin Alavieskan järvelle, Talusojaa Merijärvelle ja sieltä Pyhäjokea ylös Saloisiin.⁵

Maatalous on ollut alueen tärkein elinkeino 1600-luvulta lähtien. Inventointialueella sijaitsee osa entistä Alavieskanjärveä, jonka kuivattaminen niittymaaksi kesti yli sata vuotta. Ennen laskua

1 Savolainen Mika ja Leiviskä Pekka, Kalajoen vesistön tulvantorjunnan toimintasuunnitelma. Pohjois-Pohjanmaan ympäristökeskuksen raportteja 2. 2008. S. 22.

2 Suur-Kalajoen historia I. 1956. S. 95-96.

3 Isomaa Matti, Alavieska - kotiseutuni. 1995. S. 7 ja Kalajokilaakson kotiseutulukemisto. 2005. S. 75-76.

4 Suur-Kalajoen historia I. S. 65 ja 73.

5 Alahautala Raili, Kähtävä, sukupolvien taival. 2000. S. 7.

järven pinta-ala oli 380 ha. Järveä alettiin laskea vuonna 1833 ja kokonaan viljelymaaksi se saatiin vuonna 1958.⁶ Kuivatuskanavaksi kaivettiin noin 9 km pitkä oja nk. Järvioja I. Kalliokanava, josta 2 km kallioiseen maastoon.⁷ Kanavaa levennettiin ja syvennettiin 1924-25 ja vuodesta 1954 alkaen.⁸

Tervanpoltosta ensimmäiset maininnat ovat vuoden 1610 maakirjassa. Alavieskan tervametsät mainitaan siinä kohtalaisiksi. Terva kuljettiin myytäväksi Kalajoen markkinapaikalle.⁹

Joen rannoilla on toiminut yksinkertaisia jalkamyllyjä. Vuonna 1824 Alavieskassa oli 28 vesimyllyä, joista suurin osa oli jo kehittyneempiä ratasmyllyjä, tuulimyllyjä mainitaan neljä. 1800-luvulla perustettiin Alavieskan keskustan kohdalle Tikkakoskelle tullimylly. Ensimmäinen höyrymeijeri rakennettiin vuonna 1887. Tämä toimi kolme vuotta ja hieman myöhemmin rakennus paloi. Uusi osuusmeijeri perustettiin 1914.¹⁰

Vuoden 1830 tilaston mukaan Alavieskassa toimi 18 sahaa, sahamyllyjä ei ollut. Myös salpietaria on keitetty. 1800-luvulta mainitaan 6 salpietarilatoa.¹¹

Alavieskassa ei käyty 1600-1800-lukujen sotien taisteluita. Lähin taistelutapahtuma oli Suomen sodan aikana Kalajoella. Isonvihan aikaisia piilopirtejä on tiedossa,¹² mutta ei kohdealueelta.¹³

Kalajoen etelärannalla kulkeva pitäjätie¹⁴ noudattaa nykyisiä kyläteitä. Joen pohjoispuolella vanha tie on kulkenut suurimmaksi osaksi samalla kohdalla kuin nykyinen tie no. 7780. Historiallisten karttojen perusteella vanhat tienpohjat ovat jääneet nykyisten teiden, rakennuskannan ja viljelysten alle.

Kenttätyömenetelmät

Maastoinventointi suoritettiin entuudestaan historiallisissa tunnetuissa ja esiselvityksessä löytyneissä potentiaalisissa kohteissa sekä muuttuvan maankäytön alueilla. Kirkonkylän Kivihaan ja Uunimetsän alueella keskustan koillispuolella on meneillään asemakaavan laajennuksen suunnittelutyö ja siellä maasto käytiin tarkasti läpi. Alue on kallioista metsää ja peltoa. Kohteissa otettiin valokuvia ja kirjattiin maasto- ym. havainnot.

6 Kalajokilaakson kotiseutulukemisto. S. 76 ja 86.

7 Pohjois-Pohjanmaan kulttuurihistoriallisesti merkittävät kohteet. 1993. S. 79.

8 Kalajokilaakson kotiseutulukemisto. S. 86.

9 Ibid. S. 82.

10 Ibid. S. 82-83.

11 Ibid..

12 Suur-Kalajoen historia I. S. 282-284 ja 390-401, Tuulasvaara Jaakko, Suur-Kalajoen historia II. 1960. S. 253-257 ja 269-277.

13 Haimila Miikka, Alavieskan inventointi. 2002. Osa I. S. 6 ja osa II, kartat.

14 Suur-Kalajoen historia I. S. 227.

3. Tulokset

Inventoinnissa löytyi neljä uutta kohdetta, joista kolme on autioituneita kylätontteja ja yksi 1800-luvun torpan paikka. Autioituneet kylänpaikat sijaitsevat nykyisillä pelloilla ja ne kasvoivat tarkastushetkellä viljaa, joten tarkempia pintahavaintoja ei voinut tehdä. Näistä Alatalon kohteessa (kohde 1) on sijainnut Alavieskan vanhimpia taloja, jotka ovat autioituneet ennen 1800-luvun puoliväliä. Kylätonttien kiinteät rakenteet ovat todennäköisesti tuhoutuneet kokonaan. Löytynyt torpan paikka on peräisin 1800-luvulta. Sitä ehdotetaan suojeltavaksi, koska se on kohdealueella ainoa torppakohde, missä on säilynyt rakenteita.

Kalajoen varressa sijainneet myllyt todettiin kaikki tuhoutuneiksi. Ilmeisesti näin on käynyt viimeistään silloin, kun jokea on ruopattu tulvansuojelutoimenpiteiden yhteydessä. Kähtävänojan varressa sijainneen myllyn patorakennelmat olivat myös tuhoutuneet melkein kokonaan.

Lestijärvellä 15.8.2011



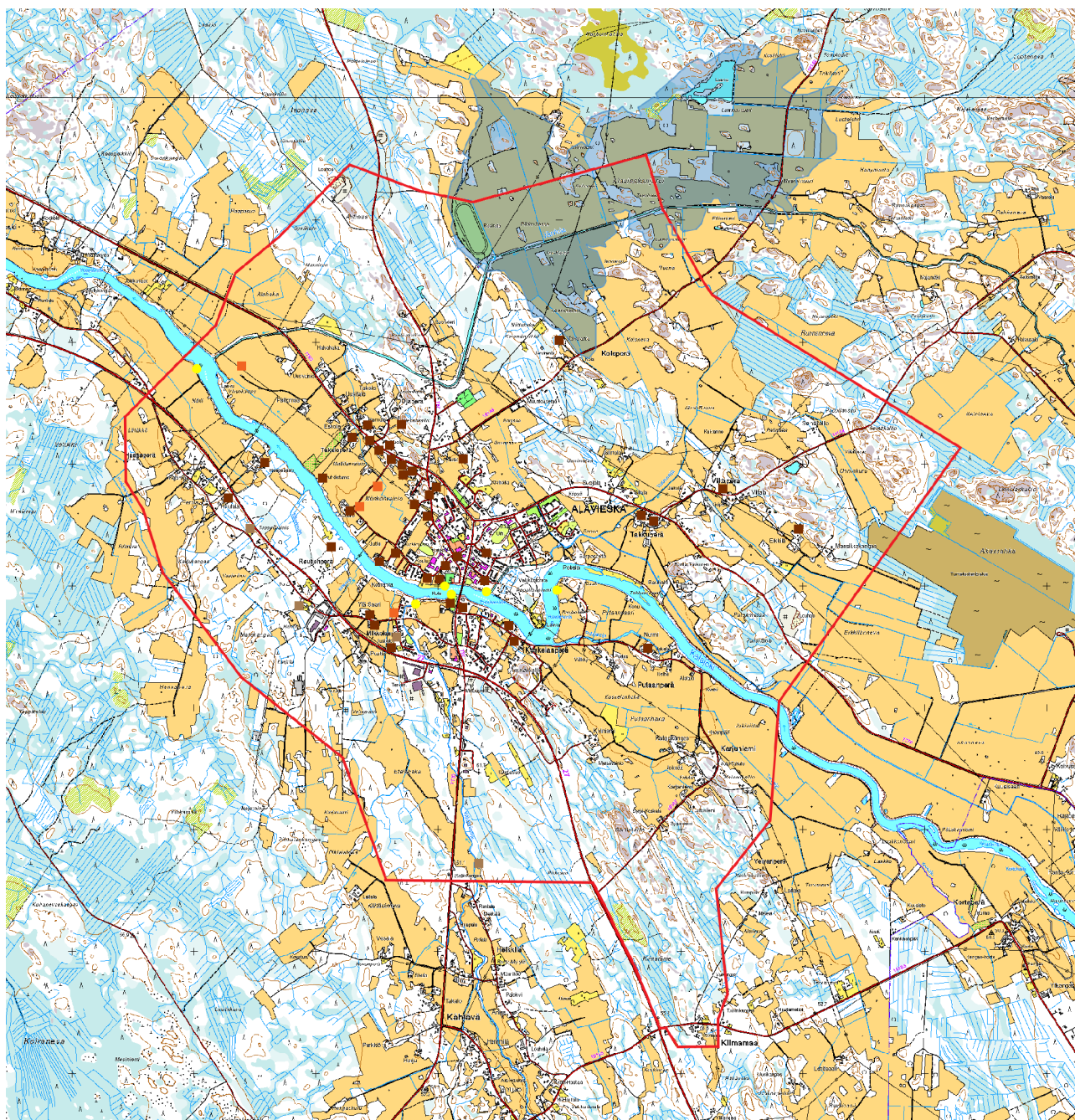
Jaana Itäpalo

4. Yleiskartat

© Maanmittauslaitos, lupa 564/KP/09



Kartta 1. Inventointialueen rajaus, historialliset muinaisjäännöskohteet 1-9, muut havainnot 10-11.



Kartta 2. Kantatalo; ruskea neliö, autoitunut kantatalo; oranssi neliö, 1800-luvun torppa, vaal.ruskea neliö, mylly; kelt.ympyrä. Entinen Alavieskanjärvi tummennettuna (H. J. Hällströmin vuodelta 1843 peräisin olevan pitäjänkartan mukaan).

5. Kohdeluettelo

Muinaisjäännökset s.

1. 1. puukirkko kirkonpaikka.....	8
2. Antinkangas torppa.....	10
3. Alavieska Vouhkarinoja tervahauta.....	12
4. Ojaperä peltoröykkiöitä.....	13

Mahdolliset muinaisjäännökset

5. Alatalo kylänpaikka.....	15
6. Rautaruukki pajanpaikka.....	16
7. Taluskylä Pystö röykkiöitä?.....	18
8. Mikkola kylänpaikka.....	19
9. Peltomaa kylänpaikka.....	20

Muut inventointihavainnot

10. Kähtävänoja vesimylly.....	21
11. Rautionperä kylänpaikka.....	21

5. Kohdekuvaukset

Muinaisjäännökset

1. 1. puukirkko

<i>Mj-rekisteri:</i>	9500001
<i>Laji:</i>	kiinteä muinaisjäännös
<i>Mj-tyyppi:</i>	kirkkorakenteet
<i>Tyypin tarkenne:</i>	kirkonpaikat
<i>Ajoitus yleinen:</i>	historiallinen 1600-1700-luku
<i>Ajoitus tarkka:</i>	1651-1794
<i>Rauhoitusluokkaehdotus:</i>	2

Paikkatiedot

<i>Karttalehti:</i>	243105 Alavieska
<i>Etäisyystieto:</i>	Alavieskan kirkosta noin 200 m etelään

<i>Koordinaatit:</i>	P: 7118119 I: 368953 P (YKJ): 7121100 I (YKJ): 3369072
<i>Koord.selite:</i>	muistokiven koordinaatit

Tutkimustiedot

<i>Aiemmat tutkimukset:</i>	2002 Miikka Haimila inventointi
<i>Inventointimenetelmät:</i>	pintahavainoja

Maastotiedot: Kohde sijaitsee Alavieskan kirkonkylässä vanhan I. Tikkasen hautausmaan luoteiskulmassa lähellä Kalajoen rantaa. Hautausmaan kulmassa on Alavieskan ensimmäisen ja toisen kirkon muistokivi.

Historiallinen tausta:

2002: 1. kirkko on rakennettu 1651 ja 2. 1733-38 (purettu 1794). Suur-Kalajoen historia II:ssa mainitaan, että vuonna 1651 rakennettu saarnahuone todettiin vuonna 1787 niin huonokuntoiseksi, ettei sitä kannattanut korjata. Uusi kirkkorakennus päätettiin rakentaa 225 kyynärän päähän Huhtamäelle. Kirkko paloi vuonna 1916. Vuonna 1798 rakennettu kellotapuli on nykyään siirrettynä Alavieskan nykyisen kirkon viereen. Vanhalla kirkonpaikalla ei ole mitään maan päälle näkyviä merkkejä rakennuksista.

2011: Florinin vuodelta 1766 peräisin olevan isojakokartan mukaan Alavieskan 2. kirkko sijaitsi Tikkasen hautausmaan kohdalla. Vuodelta 1832 peräisin olevaan Joseph Litzellin piirtämään uudistettuun isojakokarttaan on merkitty hautausmaa tälle kohdalle. Myös vanha kirkkotarha sijaitsi samalla paikalla.¹⁵ 1600-1700-luvun karttaa, johon olisi merkitty 1. kirkko, ei löytynyt.

¹⁵ Tuulasvaara. Suur-Kalajoen historia II. S. 313-316, 324, Florinin kartta vuodelta 1766 sivulla 284 ja Maamittauslaitoksen arkisto, uudistettu isojakokartta vuodelta 1832, Alavieska; 1G-I. Ks. myös, Suur-Kalajoen historia I. S. 344 ja Pohjois-Pohjanmaan kulttuurihistoriallisesti merkittävät kohteet. S. 77-78.



Kuva 1. 1. ja 2. kirkon paikka Kalajoen pohjoispuolella vanhan hautausmaan alueella.



Kartta 3. Kohteen sijainti.

2. Antinkangas

<i>Mj-rekisteri:</i>	<i>uusi kohde</i>
<i>Laji:</i>	kiinteä muinaisjäännös
<i>Mj-tyyppi:</i>	asuinpaikat
<i>Tyypin tarkenne:</i>	torpat
<i>Ajoitus yleinen:</i>	historiallinen (1800-luku)
<i>Rauhoitusluokkaehdotus:</i>	2

Paikkatiedot

<i>Karttalehti:</i>	243105 Alavieska
<i>Etäisyystieto:</i>	Alavieskan kirkosta n. 2,6 km eteläkaakkoon

<i>Koordinaatit:</i>	P: 7115753 I: 369232 P (YKJ): 7118735 I (YKJ): 3369352
<i>Koord.selite:</i>	kellarin perustus

Tutkimustiedot

<i>Aiemmat tutkimukset:</i>	-
<i>Inventointimenetelmät:</i>	pintahavainnot

Maastotiedot: Alavieskan keskustasta etelään, Kalajoen Raution kylään johtavan maantien itäpuolella Kähtävänojan varrella, n. 40 m ojasta itään. Kohde on länteen peltosaralle ja Kähtävänojalle laskevan matalan rinteen reunalla. Alueen puusto on kuusimetsää, torpan paikan lähiympäristössä aluskasvillisuutena esiintyy jonkin verran niittykasvillisuutta.

Kuvaus: Kohteessa on säilynyt kahden rakennuksen perustukset.

Rakenne 1: N. 8 m halkaisijaltaan oleva ja n. 1,3 m syvä pohja-alaltaan soikeahkon muotoinen kellarin perustus. Rakenne koostuu osin isoista yli metrin halkaisijaltaan olevista kivistä, myös isoja maakiviä on käytetty hyväksi rakentamisessa. Eteläsivulla on oven kohta. Päällä kasvaa joitakin n. 10-metrisiä puita.

Rakenne 2: Muutamia metrejä kellarin perustuksesta luoteeseen. N. 2 x 6 m laaja suorakaiteen muotoinen rakennuksen perustus, jossa vankan pintakasvillisuuden alla ei juuri erotu kiviä. Rakenteen pohjoisosassa on kuoppa ja länsilaidalla pieni kumpu.

Historiallinen tausta: Antinkankaan torppa on merkitty vuodelta 1843 peräisin olevalle pitäjänkartalle.¹⁶ Siitä ei löydy mainintaa paikallishistorioista. Torppa lienee perustettu vasta isonjaon ja 1800-luvun alkupuolen jälkeen, jolloin vapautui uusia alueita asutukselle. Torppariasutus oli Kalajokilaakossa vielä 1700-luvulla vähäistä.¹⁷

Ehdotus suoja-alueeksi: Koska torppariasutus syntyi alueelle vasta myöhään eikä muita säilyneitä torppien paikkoja tunneta kohdealueelta ja lisäksi paikan ympäristö on hyvin säilynyt, ehdotetaan suojavyöhykkeeksi 2 m rakenteiden reunoista.

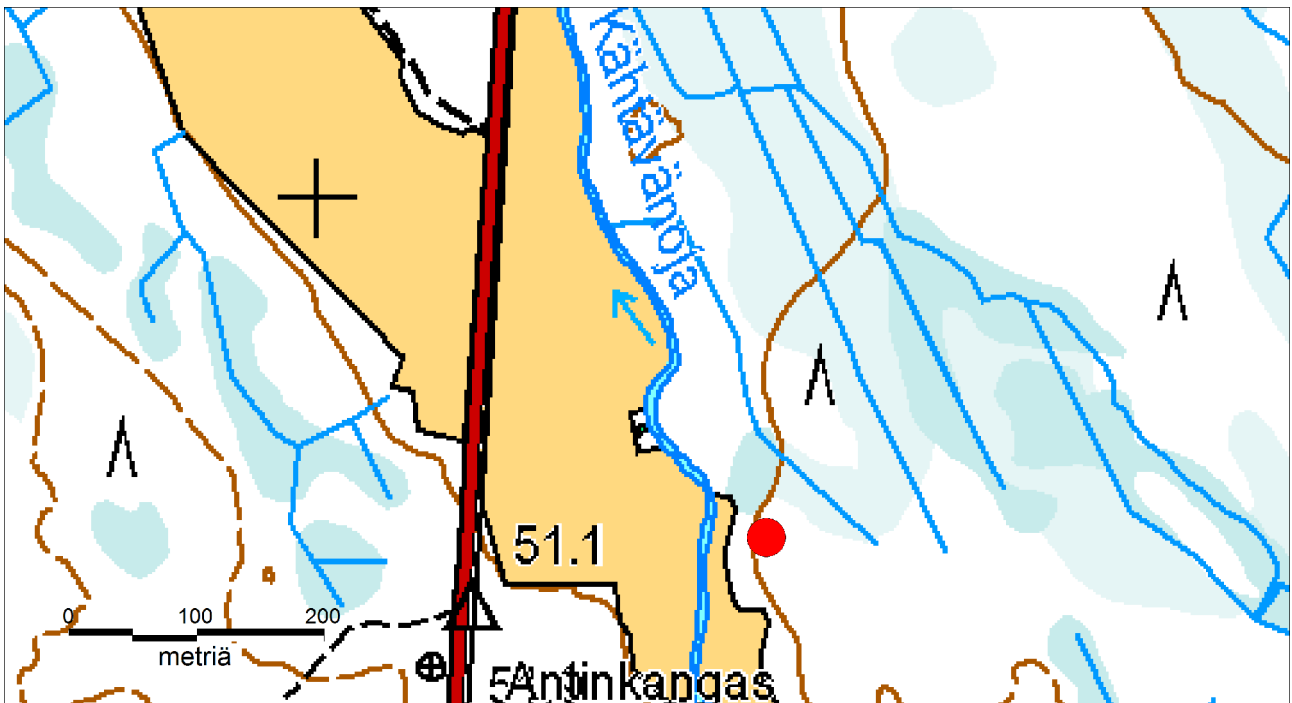
¹⁶ [Http://digi.narc.fi/digi/view.ka?kuid=6181469](http://digi.narc.fi/digi/view.ka?kuid=6181469)

¹⁷ Tuulasvaara Jaakko, Suur-Kalajoen historia II. S. 75-77.



Kuva 2. Kellari pohjoisesta.

Kuva 3. Oviaukko kellarin perustuksen eteläsivulla.



Kartta 4. Antinkankaan torpan paikan sijainti.

3. Alavieska Vouhkarinoja

Mj-rekisteri: 1000001446
Laji: kiinteä muinaisjäännös
Mj-tyyppi: työ- ja valmistuspaikat
Tyypin tarkenne: tervahaudat
Ajoitus yleinen: historiallinen
Rauhoitusluokkaehdotus: 2

Paikkatiedot

Karttalehti: 243105 Alavieska
Etäisyystieto: Alavieskan kirkosta n. 1,2 km etelälounaaseen

Koordinaatit: P: 7117173 I: 368486
 P (YKJ): 7120154 I (YKJ): 3368604

Tutkimustiedot

Aiemmat tutkimukset: -
Inventointimenetelmät: pintahavainnot, koepistoja

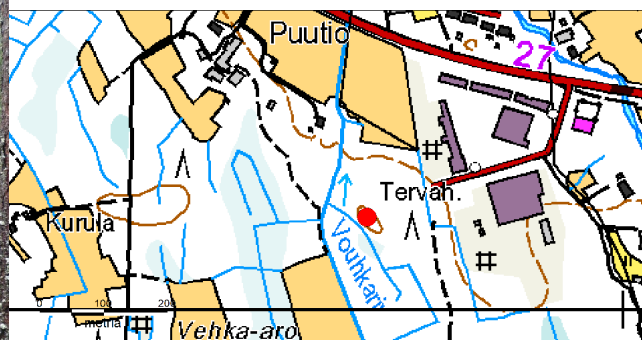
Maastotiedot: Kalajoen ja Alavieskasta Kalajoelle johtavan tien no. 27 eteläpuolella Vouhkarinojan itäpuolella pienen mäen päällä. Kohteen itäpuolella on metsittyneitä peltoja. Paikalla kasvaa nuori mänty-kuusimetsä.

Kuvaus: Noin 10 m halkaisijaltaan, kynä laskee pohjoiseen. N. 10 m länteen ja lounaaseen on kolme maakuoppaa, jotka ovat halkaisijoiltaan n. 3-4 m ja enimmillään vajaan metrin syvyisiä. Koepistojen perusteella kyse on moderneista kuopista. Isojakokartan mukaan alueella on ollut niittyjä jo 1800-luvulla. Aluskasvillisuuden seassa esiintyy jonkin verran heinää, mikä myös viittaa alueella harjoitettuun viljelyyn. Kohteen nimi on muutettu peruskartan mukaisesti Vouhkarinojaksi.

Ehdotus suoja-alueeksi: 2 m tervahaudan reunoista.



Kuva 4. Tervahauta pohjoisesta.



Kartta 5. Vouhkarinojan tervahauta.

4. Ojaperä

Mj-rekisteri: 9010024
Laji: kiinteä muinaisjäänös
Mj-tyyppi: työ- ja valmistuspaikat
Tyyppin tarkenne: rökkiöt peltorökkiöt
Ajoitus yleinen: historiallinen 1800-1900-luku
Rauhoitusluokkaehdotus: 2

Paikkatiedot

Karttalehti: 243106 Taluskylä
Etäisyystieto: Alavieskan kirkosta n. 12 km pohjoiskoilliseen

Koordinaatit: P: 7120478 I: 369434
 P (YKJ): 7123460 I (YKJ): 3369553

<i>Rajaus:</i>	P(kkj3)	I
r1	7123516	3369544
r2	7123509	3369525
r3	7123491	3369508
r4	7123404	3369586
r5	7123425	3369616

Koord.selite: v. 2002 inventoinnin kohdekoordinaatti

Tutkimustiedot

Aiemmat tutkimukset: 1984 Markku Heikkinen inventointi
 2002 Miikka Haimila inventointi

Inventointimenetelmät: pintahavainnot

Maastotiedot: Kivirökkiöitä entisen Alavieskanjärven lounaisrantapenkereellä, n. 200 m järviojasta itään. Paikka on kahden peltoalueen jäävä kivikkoinen mäki, rökkiöihin liittyy kaksi alueen paljasta kalliota. Puusto on sekametsää.

Kuvaus:

1984: Alueelta löytyi kolme rökkiötä.¹⁸

2002: Aiemmin löytyneiden rökkiöiden ja inventoinnissa löydettyjen uusien rökkiöiden tarkka sijainti määritettiin. Uusia rökkiötä löytyi 6, joista neljä todettiin kuitenkin todennäköisesti peltoraunioiksi. Kolme rökkiötä sijaitsevat ryhmänä pohjoisemman kallion reunassa ja ne ovat paksun sammaleen peitossa ja niiden päällä kasvaa puita. Ne ovat kooltaan 2 x 8 x n. 1, 2 x 4 x 0,8 ja 2 x 5 x 1 m. Sammaleen alla rökkiöt vaikuttivat pelkistä noin päänkokoisista kivistä kasatuilta. Heikkisen mukaan kivet ovat olleet erikokoisia nyrkinkokoisesta aina 60 cm:n läpimittaisiin. Rökkiöt 4 ja 5 ovat kolmesta edellisestä noin 60 m kaakkoon. Rökkiö 4 on pyöreä, noin 0,8 m korkea ja sen halkaisija on noin 2,5 m. Rökkiö on kasattu pääosin noin parin nyrkin kokoisista kivistä. Rökkiö 5 on kooltaan 15 x 2 m, epämääräisen pitkulainen ja osin kallion kupeessa ja sen päällä. Rökkiön eteläreunalla kulkee matala oja, mikä viitanee vieressä olleen aikanaan pellon. Saattaa olla, että rökkiön eteläosa ei ole esihistoriallinen latomus, vaan ainakin osittain pellosto raivatuista kivistä koostuva. Rökkiöt 6-9 ovat metsittyvien niittyjen vierellä ja ne ovat todennäköisesti peltoraunioita.

¹⁸ Tieto vuoden 2002 inventointiraportista, alkuperäinen M. Heikkisen raportti ei ollut käytössä.

2011: Inventoinnissa kaikki röykkiöt tulkittiin peltoröykkiöiksi. Tähän viittaa niiden hajanainen sijoittuminen alueella, epämääräinen muoto ja se, että ne eivät pääosin ole kompakteja, vaan kivet ovat löysästi paikoillaan. Myös röykkiöiden 5 ja 9 pitkulainen muoto on tyypillinen peltoröykkiöille. Kalliolakien välisen maaston raivaukseen viittaa puolestaan alueen suhteellinen tasaisuus ja lisäksi eteläisemmän kallioalueen pohjoispuolella kulkee mäen laella pelto-oja. Pellot on ilmeisesti raivattu mäelle ja sen kupeeseen, koska korkeammalla sijaitseva alue järven rannalla ei ole ollut hallalle niin arka kuin ympäristön alava maasto.

Historiallinen tausta: Vuodelta 1832 peräisin olevaan renovoituun isojakokarttaan on merkitty peltoja alueelle, mutta ei kuitenkaan mäen päälle.¹⁹

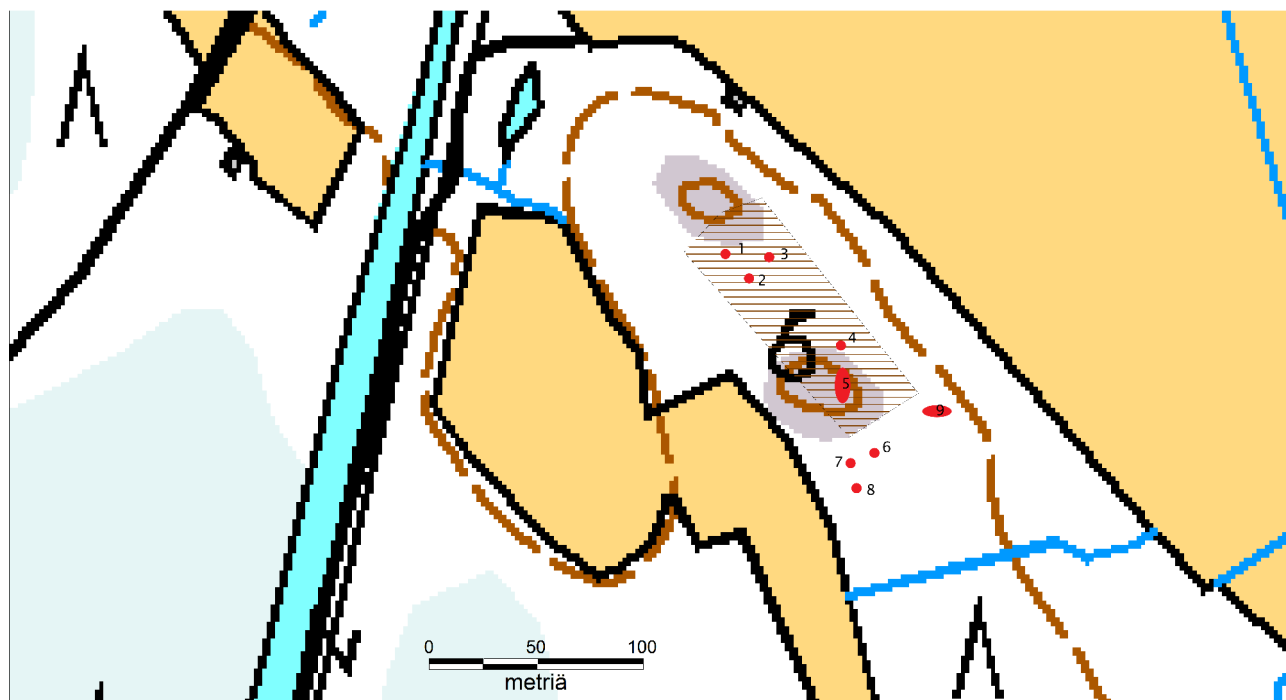
Ehdotus suoja-alueeksi: Aiemman rajauksen mukaisesti.



Kuva 5. Röykkiö 5 luoteesta.



Kuva 6. Röykkiö 3 kaakosta.



Kartta 6. Ojaperän kohteen rajaus. Röykkiöiden sijainti skemaattisesti vuoden 2002 inventointiraportin kohdekartan mukaan.

¹⁹ Isojakokartta Alavieska; 1^o C I. Maanmittauslaitos.

Mahdolliset muinaisjäännökset

5. Alatalo

<i>Mj-rekisteri:</i>	<i>uusi kohde</i>
<i>Laji:</i>	mahdollinen muinaisjäännös
<i>Mj-tyyppi:</i>	asuinpaikat
<i>Tyyppin tarkenne:</i>	kylänpaikat
<i>Ajoitus yleinen:</i>	historiallinen (1400/1500-1700-luku)
<i>Rauhoitusluokkaehdotus:</i>	2

Paikkatiedot

<i>Karttalehti:</i>	243105 Alavieska
<i>Etäisyystieto:</i>	Alavieskan kirkosta noin 800 m luoteeseen

<i>Koordinaatit:</i>	P: 7118673 I: 368226 P (YKJ): 7121656 I (YKJ): 3368345
<i>Koord.selite:</i>	eteläisempi kylätontti (Alatalo)

Tutkimustiedot

<i>Aiemmat tutkimukset:</i>	-
<i>Inventointimenetelmät:</i>	pintahavainnot

Maastotiedot: Kalajoen pohjoisrannalla, välittömästi Alatalon tilalle johtavan tien itäpuolella sijaitsevilla viljapelloilla. Pellon alaosa on tasaista, ylempänä pelto sijaitsee matalalla rinteellä.

Kuvaus: Kohde oli tarkastushetkellä viljapeltona, joten tarkempi pintahavainnointi ei ollut mahdollista.

Historiallinen tausta: Paikalla on sijainnut Alavieskan vanhimpia taloja, jotka on voitu perustaa jo 1400-luvulla.²⁰ Erik Florinin laatiman vuodelta 1766 peräisin olevan isojakokartan mukaan lähempänä jokea sijaitsi Alatalo, talo no. 4, ja ylempänä peltorinteessä sijaitsi Tanhua.²¹ Uudistetulle isojakokartalle talot eivät enää ole merkitty samoille paikoille. Tanhua on myös siirtynyt pohjoisemmaksi.²²

Ehdotus suoja-alueeksi: Viljely on jatkunut alueella nykypäivään asti, minkä seurauksena kiinteät rakenteet ovat todennäköisesti tuhoutuneet kokonaan. Koska kyse on Alavieskan vanhimmista kantataloista, olisi rajattu alue hyvä kuitenkin tarkastaa pintahavainnoimalla.

20 Suur-Kalajoen historia I. S. 45 ja 95.

21 Alavieskan Jutilat. Jutilan sukuseura. 1995. Florinin kartta s. 16-17.

22 Isojakokartta Alavieska 1 G – I. Maanmittauslaitos.



Kartta 7. Kartalla rajattuna alueet, joilla vuodelta 1766 peräisin olevan isojakokartan mukaan on sijainnut kaksi kantataloa ja niihin liittyviä tilarakennuksia.

6. Rautaruukki

<i>Mj-rekisteri:</i>	9000035
<i>Laji:</i>	mahdollinen muinaisjäännös
<i>Mj-tyyppi:</i>	työ- ja valmistuspaikat
<i>Tyyppin tarkenne:</i>	raudanvalmistuspaikat
<i>Ajoitus yleinen:</i>	historiallinen 1900-luku (1800-luku?)
<i>Rauhoitusluokkaehdotus:</i>	2

Paikkatiedot

<i>Karttalehti:</i>	243105 Alavieska
<i>Etäisyystieto:</i>	Alavieskan kirkosta noin 1,4 km itäkaakkoon

<i>Koordinaatit:</i>	P: 7117773 I: 370128 P (YKJ): 7120754 I (YKJ): 3370247
----------------------	---

Koord. selite:

Tutkimustiedot

<i>Aiemmat tutkimukset:</i>	2002 Miikka Haimila inventointi
<i>Inventointimenetelmät:</i>	pintahavainnot

Maastotiedot: Kohde sijaitsee Kalajoen ja sen entisen sivuhaaran Putaanojan väliin jäävällä Putaansaarella pienessä metsikössä. Peruskartassa on paikannimi Rautaruukki.

Kuvaus:

2002: Paikalla on epämääräisiä, mahdollisesti luontaisia kuopanteita ja kivikkoa. Mitään maanpäällisiä rakenteita ei ole näkyvissä. Metsikön halkaisevan tien länsipuolelle on rakennettu omakotitaloja. Paikalla on joskus ollut raudanvalmistusta ja paja, jossa on tehty mm. alasimia. Rauta on kuitenkin ollut heikkolaatuista. Joissain Alavieskan taloissa on vieläkin paikalla valmistettuja rautaesineitä.

2011: Alueen maasto on epätasaista ja kivikkoista. Puusto on alle 50 vuotta vanhaa kuusimetsää, aluskasvillisuutena esiintyy mm. viinimarjapensaita ja metsäruusua sekä runsaasti vattua. Vattukasvillisuus oli tarkastushetkellä korkeaa ja tiheää ja vaikeutti havaintojen tekoa. Alue kuitenkin pyrittiin käymään tarkasti läpi, mutta merkkejä pajasta ei havaittu.

Historiallinen tausta: Kirjallisuudesta ei löytynyt mainintoja paikalla harjoitetusta pajatoiminnasta. Putaansaareen ei ole merkitty taloja tai rakennuksia 1800-luvun alkupuolella laadituille kartoille. Putaanperäntien varrella asuva isäntä kertoi, että paikalla on valmistettu rautaesineitä 1900-luvulla.

Ehdotus suoja-alueeksi: -

Kuva 7. Pajan oletettu sijaintipaikka oikealla pellon takana metsikössä.



Kartta 8. Rautaruukin kohteen sijainti.

7. Taluskylä Pystö

Mj-rekisteri: 208500007
Laji: mahdollinen muinaisjäännös
Mj-tyyppi: kivirakenteet
Tyypin tarkenne: röykkiöt
Ajoitus yleinen: ajoittamaton
Rauhoitusluokkaehdotus: 2

Paikkatiedot

Karttalehti: 243105 Alavieska
Etäisyystieto: Alavieskan kirkosta noin 7,4 km pohjoiskoilliseen

Koordinaatit: P: 7119048 I: 369091
 P (YKJ): 7122030 I (YKJ): 3369210
Koord.selite: Taluskyläntien varrella olevan Pystölän talon koordinaatit

Tutkimustiedot

Aiemmat tutkimukset: -
Inventointimenetelmät: ei tarkastettu

Maastotiedot: Alavieskan keskustan pohjoispuolella Saarenperän tien varrella.

Kuvaus: Paikallisen kertojan mukaan V. Luho kävi tarkastamassa (v. 1957 ?) Taluskyläntien varressa Pystössä ja Pakkalassa hautaröykkiöitä.²³

Kartta 1 sivulla 5.

²³ Tiedot Museoviraston rekisteriportaalin mukaan.

8. Mikkola

<i>Mj-rekisteri:</i>	<i>uusi kohde</i>
<i>Laji:</i>	kiinteä muinaisjäänös/tuhoutunut
<i>Mj-tyyppi:</i>	asuinpaikat
<i>Tyypin tarkenne:</i>	kylänpaikat
<i>Ajoitus yleinen:</i>	historiallinen (1600 ?)1700-1800-luku
<i>Rauhoitusluokkaehdotus:</i>	3

Paikkatiedot

<i>Karttalehti:</i>	243105 Alavieska
<i>Etäisyystieto:</i>	Alavieskan kirkosta n. 600 m lounaaseen

<i>Koordinaatit:</i>	P: 7117801 I: 368508
<i>Koord.selite:</i>	P (YKJ): 7120784 I (YKJ): 3368628 paikannus isojakokartan perusteella

Tutkimustiedot

<i>Aiemmat tutkimukset:</i>	-
<i>Inventointimenetelmät:</i>	pintahavainnot

Maastotiedot: Alavieskan keskustan ja Kalajoen eteläpuolella, n. 200 m joesta etelään ja n. 100 m Kähtävänojan alajuoksulta länteen. Alue on tasaista peltoa. Kalajokea on tällä kohdalla perattu ja rannat koostuvat pintaosiltaan ruoppauksessa nostetusta kivi- ja maa-aineksesta.

Kuvaus: Alue tarkastettiin sadonkorjuun jälkeen, jolloin pintahavainnointia oli mahdollista jossain määrin tehdä. Maanpinnalla ei havaittu merkkejä paikan vanhasta asutuksesta. Kohde on tuhoutunut maanviljelyksen seurauksena.

Historiallinen tausta: Paikalle on merkitty talo (Mikkola) uudistetulle isojakokartalle.²⁴ Mikkola sijaitsi alkuaan joen pohjoispuolella, mistä se siirrettiin 1600-luvulla joen eteläpuolelle.²⁵ Inventoinnissa ei selvinnyt, missä joen eteläpuolella sijaitsi ensimmäinen Mikkolan talo.

Ehdotus suoja-alueeksi: -



Kartta 9. Mikkolan kohde.

²⁴ Isojakokartta Alavieska 1 G – I. Maanmittauslaitos.

²⁵ Suur-Kalajoen historia I. S. 96.

9. Peltomaa

<i>Mj-rekisteri:</i>	<i>uusi kohde</i>
<i>Laji:</i>	kiinteä muinaisjäänös/tuhoutunut
<i>Mj-tyyppi:</i>	asuinpaikat
<i>Tyypin tarkenne:</i>	kylänpaikat
<i>Ajoitus yleinen:</i>	historiallinen 1700-luku
<i>Rauhoitusluokkaehdotus:</i>	3

Paikkatiedot

<i>Karttalehti:</i>	243105 Alavieska
<i>Etäisyystieto:</i>	Alavieskan kirkosta n. 2,2 km luoteeseen

<i>Koordinaatit:</i>	P: 7119796 I: 367254
<i>Koord.selite:</i>	P (YKJ): 7122779 I (YKJ): 3367373 paikannus isojakokartan perusteella

Tutkimustiedot

<i>Aiemmat tutkimukset:</i>	-
<i>Inventointimenetelmät:</i>	pintahavainnot

Maastotiedot: Kalajoen ja Alavieskanjärven kuivatuskanavan hangassa, n. 150 m joesta itään. Alue on tasaista peltoa.

Kuvaus: Tarkastushetkellä alueen pellot olivat vilja- ym. peltolina ja kohteessa tehtiin vain yleiskatselmus.

Historiallinen tausta: Paikalle on merkitty renovoidulle isojakokartalle talo ja siihen liittyviä peltosarkoja välittömästi talon eteläpuolelle.²⁶

Ehdotus suoja-alueeksi: Jäänteet paikan vanhasta asutuksesta ovat todennäköisesti tuhoutuneet kokonaan alueella jatkuneen viljelyn seurauksena, joten suojavuohykettä ei ehdoteta.



Kartta 10. Peltomaa.

²⁶ Isojakokartta Alavieska 1 G – I. Maanmittauslaitos.

Muut inventointihavainnot

10. Kähtävänoja

<i>Mj-rekisteri:</i>	-
<i>Laji:</i>	muu inventointihavainto
<i>Mj-tyyppi:</i>	työ- ja valmistuspaikat
<i>Tyyppin tarkenne:</i>	myllyt vesimyllyt
<i>Ajoitus yleinen:</i>	historiallinen 1800-luku

Paikkatiedot

<i>Karttalehti:</i>	243105 Alavieska
<i>Etäisyystieto:</i>	Alavieskan kirkosta n. 500 m etelälounaaseen

Tutkimustiedot

<i>Aiemmat tutkimukset:</i>	-
<i>Inventointimenetelmät:</i>	pintahavainnot

Maastotiedot: Kalajokeen laskevan Kähtävänojan suulla.

Kuvaus: Kohteessa on melkein kokonaan tuhoutuneita patojen jäänteitä kahdessa kohdassa. Pitäjänkartan mukaan kohdalla sijaitti mylly 1800-luvun puolivälissä.

Kartta 1 sivulla 5.

11. Rautionperä

<i>Mj-rekisteri:</i>	-
<i>Laji:</i>	muu inventointihavainto
<i>Mj-tyyppi:</i>	asuinpaikat
<i>Tyyppin tarkenne:</i>	kyläpaikat
<i>Ajoitus yleinen:</i>	historiallinen 1700-1900-luku

Paikkatiedot

<i>Karttalehti:</i>	243105 Alavieska
<i>Etäisyystieto:</i>	Alavieskan kirkosta n. 900 m länteen

Tutkimustiedot

<i>Aiemmat tutkimukset:</i>	-
<i>Inventointimenetelmät:</i>	pintahavainnot

Maastotiedot: Kalajoen länsirannalla Rautionperällä, n. 100 m joesta lounaaseen.

Kuvaus: Paikalla on sijainnut 1700-luvulla talo. Alueella on metsittyneitä tai metsittymässä olevia peltoja, entisellä piha-alueella kasvaa niittykasvillisuutta, ruusupensaita, joitakin jalopuitakin. Alueelle johtava tie on nykyisin moottorikelkkareittinä, jonka varrella on myös metsittyneitä peltoja. Kyse on melko lähihistoriassa autioituneesta kyläpaikasta. Entisen pihamaan alueen reunalla on mökki ja lato.

Kartta 1 sivulla 5.

Kirjallisuus- ja lähdeluettelo

Arkistolähteet:

Haimila Miikka, Alavieskan inventointi. Osa I ja II. 2002. Museovirasto, arkeologinen keskusarkisto.

Renovoidut isojakokartat Alavieska; 1¹ C I, 1 G, 1 E I, 1¹ F, 1¹ G I, 1¹ B I . Maanmittauslaitos.

Kirjallisuus:

Alahautala Raili, Kähtävä, sukupolvien taival. 2000.

Alavieskan Jutilat. Jutilan sukuseura. 1995.

Isomaa Matti, Alavieska - kotiseutuni. 1995.

Kalajokilaakson kotiseutulukemisto. 2005.

Pohjois-Pohjanmaan kulttuurihistoriallisesti merkittävät kohteet. Pohjois-Pohjanmaan seutukaavaliitto, julkaisu A; 117. 1993.

Savolainen Mika ja Leiviskä Pekka, Kalajoen vesistön tulvantorjunnan toimintasuunnitelma. Pohjois-Pohjanmaan ympäristökeskuksen raportteja 2. 2008.

Suur-Kalajoen historia I. 1956.

Tuulasvaara Jaakko, Suur-Kalajoen historia II. 1960.

Internet-dokumentit:

Museoviraston kulttuuriympäristön tietojärjestelmä. Rekisteriportaali.
[Http://kulttuuriymparisto.nba.fi/netsovellus/rekisteriportaali/portti/default.aspx](http://kulttuuriymparisto.nba.fi/netsovellus/rekisteriportaali/portti/default.aspx).

Alavieska, pitäjänkartat, piirt. H. J. Hällström 1843.
[Http://digi.narc.fi/digi/dosearch.ka?new=1&haku=alavieska](http://digi.narc.fi/digi/dosearch.ka?new=1&haku=alavieska)